

АКТ

Государственной историко-культурной экспертизы
по определению категории историко-культурного значения выявленного объекта
культурного наследия «Торговые ряды (магазины)», расположенного по адресу:
Ивановская обл., Лухский район, пос. Лух, ул. Красноармейская, д. 1.

Обоснование для проведения историко-культурной экспертизы:

Настоящий Акт государственной историко-культурной экспертизы составлен в соответствии с Федеральным Законом «Об объектах культурного наследия (памятниках истории и культуры) народов Российской Федерации» от 25.06.2002 № 73-ФЗ; Положением «О государственной историко-культурной экспертизе», утвержденным постановлением Правительства Российской Федерации от 15.07.2009 № 569.

Дата начала проведения экспертизы: 28. 12. 2017
Дата окончания проведения экспертизы: 15. 01. 2018
Место проведения экспертизы: г. Иваново
Заказчик экспертизы: Куклина Ольга Александровна
Сведения об эксперте:

Фамилия, имя, отчество Тихомиров Александр Михайлович
Образование высшее, кандидат биологических наук
Специальность доцент Ивановского государственного университета
Стаж работы по профилю
экспертной деятельности 28 лет

Место работы и должность Ивановский государственный университет, доцент
кафедры ботаники и зоологии.
Реквизиты аттестации Государственный эксперт по проведению
государственной историко-культурной экспертизы на
основании приказа Министерства культуры РФ № 2192
от 26.09.2016 г.

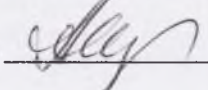
Эксперт признает свою ответственность за соблюдение принципов проведения государственной историко-культурной экспертизы, установленных ст. 29 Федерального закона «Об объектах культурного наследия (памятниках истории и культуры) народов Российской Федерации», и за достоверность сведений, изложенных в акте государственной историко-культурной экспертизы.

Объект государственной историко-культурной экспертизы

Выявленный объект культурного наследия «Торговые ряды (магазины)», расположенный по адресу: Ивановская обл., Лухский район, пос. Лух, ул. Красноармейская, д. 1.

Цель государственной историко-культурной экспертизы

Определение категории историко-культурного значения выявленного объекта культурного наследия «Торговые ряды (магазины)», расположенного по адресу:

Эксперт Тихомиров А.М.  15.01.2018 г.

Ивановская обл., Лухский район, пос. Лух, ул. Красноармейская, д. 1, в целях обоснования целесообразности включения данного объекта в Единый государственный реестр объектов культурного наследия (памятников истории и культуры) народов Российской Федерации.

Сведения о проведенных исследованиях с указанием примененных методов, объема и характера выполненных работ и их результатов

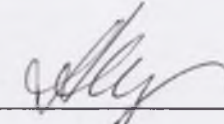
При выполнении государственной историко-культурной экспертизы проведены следующие исследования:

- Изучение и анализ документации, представленной на экспертизу
- Изучение библиографических источников
- Натурное обследование объекта
- Фотофиксация, выполненная на момент проведения экспертизы
- Определение категории историко-культурного значения и предмета охраны объекта культурного наследия;
- Определение границы территории объекта культурного наследия.

Указанные исследования проведены с применением методов натурального, библиографического и историко-архитектурного анализа в объеме, достаточном для обоснования вывода государственной историко-культурной экспертизы.

Перечень материалов и документов, представленных заказчиком

1. Копия паспорта на памятник истории и культуры СССР «Торговые ряды (магазины)» (составлен Н. В. Величкиной 29 июля 1973 г.). (4 стр.).
2. поэтажный план здания (выполнен в июле 1974 г.). (1 стр.).
3. Учетная карточка на памятник истории и культуры СССР «Торговые ряды (магазины)» (составлена Н. В. Величкиной 28 августа 1973 г.). (1 стр.).
4. Копия землеустроительного дела по установлению границ земельного участка, расположенного по адресу: Ивановская обл., Лухский район, пос. Лух, ул. Красноармейская, д. 1. (подготовлен 19 сентября 2005 г.). (4 стр.).
5. Копии Свидетельств о государственной регистрации права на здание магазина и земельный участок, расположенные по адресу: Ивановская обл., Лухский район, пос. Лух, ул. Красноармейская, д. 1. (2 стр.).
6. Доверенность на право представлять интересы Лухского районного потребительского общества Куклиной Ольге Александровне (выдана 23 ноября 2017 г.) (1 стр.).
7. Копия технического паспорта здания, расположенного по адресу: Ивановская обл., Лухский район, пос. Лух, ул. Красноармейская, д. 1. (подготовлен 22.01.2010 г.) (4 стр.).
8. Фотографии выявленного объекта культурного наследия «Торговые ряды (магазины)», расположенного по адресу: Ивановская обл., Лухский район, пос. Лух, ул. Красноармейская, д. 1, выполненные 18 декабря 2017 г. (7 шт.) и старые фотографии 1960-1970-х гг. (3 шт.).

Эксперт Тихомиров А.М.  15.01.2018 г.

Перечень библиографических источников, выявленных и использованных при проведении экспертизы

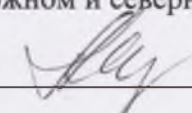
1. Лухский край. Земля заповедная. Иваново, 2003.
2. Лухский район// Ивановская область. По «Золотому кольцу России», Иваново, 2007, с. 307-321.
3. Свод памятников архитектуры и монументального искусства России. Ивановская область. Ч. 2, М., 2000, стр. 603-629.
4. Тихонова пустынь и Лухский край. 1498-1998. Иваново, 1998.

Факты и сведения, выявленные и установленные в результате проведенных исследований

Лух – один из древних городов Ивановской области. Возникновение города произошло не позднее XIV века. Первый генеральный план был составлен в 1771 г. землемером Василием Шелешпанским. Площадь города была небольшой и составляла 85 га, однако застроена она была менее, чем наполовину, остальная земля была занята огородами и сенокосами. Но уже в то время город представлял собой законченное структурное образование, где радиально направленные улицы сходились к центральной Соборной площади. Новый генеральный план 1780 г. повторил уже сложившуюся застройку. Последующее развитие планировочной структуры шло по предложенному пути. Главную роль играла центральная площадь. Радиальные улицы-лучи выходили на окрестные просторы, включая их в городскую структуру.

Строительство по новому плану началось в первые десятилетия XIX века, но основная масса зданий, закрепивших композиционные и видовые точки современной планировочной схемы была возведена в 1870-е – 1900-е гг. Именно в этот период сложился существующий ныне облик центральной части Луха. Для поддержания местной торговли в 1860 г. была учреждена летняя Казанская ярмарка. В конце XIX века в городе возникло много торговых предприятий и лавок. Главная Соборная площадь приобрела четкую прямоугольную конфигурацию с достаточно плотной фасадной застройкой по трем сторонам. Четвертой ее границей являлись крепостные валы, служившие фоном для расположенного перед ними комплекса из трёх храмов конца XVII – второй половины XVIII вв. Восточную сторону площади формируют два одноэтажных корпуса торговых рядов, выстроенные в 1890-е гг. на средства городского головы А. Н. Винокурова. Северный корпус сохранил торговое назначение. С северной стороны в 1970-е гг. к нему было пристроено современное здание универмага. Южный фасад был продлён вглубь двора и к восточному дворовому фасаду сделаны обширные пристройки (Литер Б1, Б2), не обладающие признаками объектов культурного наследия. В результате первоначальный восточный фасад торговых рядов оказался в интерьере нового магазина. Южный корпус в советский период приспособлен под дом культуры, при этом на северо-западном углу здания была устроена глубокая лоджия, опирающаяся на угловую колонну.

Здание северного корпуса кирпичное, одноэтажное, под пологой вальмовой кровлей, фасады выполнены в традициях эклектики, в технике лицевой кладки из красного кирпича с побелкой без штукатурки. Главный фасад симметричен и завершён двухъярусным прямоугольным центральным аттиком с полукруглым подвышением в центре, с круглой филенкой (возможно, заложенное круглое чердачное окно). Каждый ярус аттика несёт на флангах по одной квадратной филенке. Нижний ярус оформлен аркатурой. На углах корпуса, а также на южном и северном торцах, по краю кровли до

Эксперт Тихомиров А.М.  15.01.2018 г.

недавнего времени находились квадратные в плане филенчатые парапетные тумбы (рекомендуется восстановление). На главном, западном фасаде находились четыре крупных дверных проема (два в центре и по одному на флангах) и два оконных (витринных) проёма. Все они с лучковыми перемычками, подчёркнутыми веерной кладкой и узкими архивольтами с замковыми камнями (сейчас один дверной проем переделан в оконный, при необходимости, возможно его восстановление). На торцовых фасадах располагались по два крупных оконных проема, а на восточном фасаде – шесть проёмов (частично заложены, поскольку к восточному фасаду вплотную примыкают поздние пристройки).

Углы и простенки выделены рустованными лопатками. Они делят западный фасад на три прясла. В каждом расположены по два проёма с крупной прямоугольной филёнкой между ними и более узкими по бокам. Кроме того, каждый проём фланкирован расположенными друг над другом узкими вертикальными нишами с уступчатым обрамлением и круглыми филенками между ними. Плоскости фасадов завершаются широким фризом, раскрепованным на лопатках. Он включает пояс из квадратных филенок, расположенный между двумя полочками, ряд кронштейнов и венчающий ступенчатый карниз.

Как объект культурного наследия «Торговые ряды (магазины)» выявлен в 1973 г. При этом был составлен паспорт на объект как на памятник архитектуры

Обоснование выводов экспертизы

Рассмотренные материалы и документы указывают на то, что объект культурного наследия, именуемый «Торговые ряды (магазины)», расположенный по адресу: Ивановская область, Лухский район, пос. Лух, ул. Красноармейская, д. 1, обладает следующими признаками, объекта культурного наследия регионального значения:

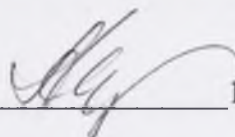
1. В результате экспертизы установлено, что объект представляет ценность с точки зрения истории архитектуры и градостроительства. Облик торговых рядов отражает художественные вкусы заказчиков и архитекторов, особенности архитектурной стилистики и строительной культуры при строительстве торговых зданий в провинции в конце XIX века.

2. С типологической точки зрения здание представляет ценность как редкий для Ивановской области пример крупных торговых рядов конца XIX века.

3. С точки зрения стилистики здание является ярким примером крупного торгового здания эпохи эклектики. Хорошо заметна пространственно-планировочная структура комплекса торговых рядов на главной площади Луха, просматривается объёмная структура экспертируемого северного корпуса, сохранились фасадная композиция и оформление главного фасада.

4. Экспертируемый объект является важным элементом объёмно-пространственной и планировочной структуры центральной площади Луха. Крупное здание с протяженным фасадом, имеющим мелкопластичный декор, удачно сочетается в ансамбле площади с расположенными напротив памятниками федерального значения - храмовым комплексом конца XVII - второй половины XVIII века.

Эксперт Тихомиров А.М.



15.01.2018 г.

Выводы экспертизы:

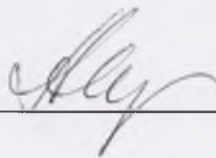
Экспертируемый объект, расположенный по адресу: Ивановская область, Лухский район, пос. Лух, ул. Красноармейская, д. 1, литер Б, обладает всеми признаками объекта культурного наследия и соответствует требованиям, необходимым для включения его в Единый государственный реестр объектов культурного наследия (памятников истории и культуры) народов Российской Федерации в качестве объекта культурного наследия регионального значения. На основании проведенных исследований считаю обоснованным присвоить данному объекту наименование: объект культурного наследия регионального значения «Северный корпус торговых рядов, 1890-е гг.» (Ивановская обл., Лухский район, пос. Лух, ул. Красноармейская, д. 1, литер Б).

Вид объекта культурного наследия – памятник; общая видовая принадлежность – памятник архитектуры.

Экспертируемые объекты, расположенные по адресу: Ивановская область, Лухский район, пос. Лух, ул. Красноармейская, д. 1, литер Б1, Б2, Г, Г1, не обладают признаками объекта культурного наследия и не соответствуют требованиям, необходимым для включения их в Единый государственный реестр объектов культурного наследия (памятников истории и культуры) народов Российской Федерации в качестве объектов культурного наследия.

На основании проведенных исследований определен следующий предмет охраны объекта культурного наследия регионального значения «Северный корпус торговых рядов, 1890-е гг.» (Ивановская обл., Лухский район, пос. Лух, ул. Красноармейская, д. 1, литер Б).

1. **Градостроительное положение.** Расположение на восточной стороне Советской площади.
2. **Объемно-пространственная композиция.** Одноэтажное сильно вытянутое по линии север-юг здание под вальмовой кровлей.
3. **Конструкции и материалы.** Стены из красного кирпича, фасады решены в технике лицевой кладки с побелкой по кирпичу, без штукатурки. Кровля металлическая.
4. **Элементы фасадной композиции.** Симметрия главного фасада. Двухъярусный прямоугольный аттик в центре главного фасада. с полукруглым подвышением с круглой филенкой. Расположение крупных дверных и оконных проёмов с лучковыми перемычками на главном и торцовых фасадах. Рустованные лопатки на углах здания, а также на главном и южном фасадах. Широкий фриз, раскрепованный на лопатках, и ступенчатый карниз, которые завершают плоскости фасадов.

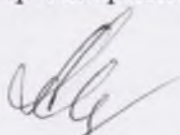
Эксперт Тихомиров А.М.  15.01.2018 г.

5. **Элементы оформления фасадов.** Верная кладка, подчеркивающая лучковые перемычки дверных и оконных проемов, оформленная узким архивольтом с замковым камнем. Крупные прямоугольные филенки на главном фасаде. Узкие, вертикально расположенные ниши с уступчатым обрамлением и круглыми филенками между ними, фланкирующие дверные и оконные проёмы. Оформление фриза (пояс из квадратных филенок, расположенный между двумя полочками, ряд кронштейнов), и венчающий ступенчатый карниз. Филенки на флангах аттика, аркатура на нижнем ярусе аттика.

Перечень приложений

1. Копия паспорта на памятник истории и культуры СССР «Торговые ряды (магазины)» (составлен Н. В. Величкиной 29 июля 1973 г.). (4 стр.).
2. поэтажный план здания (выполнен в июле 1974 г.). (1 стр.).
3. Учетная карточка на памятник истории и культуры СССР «Торговые ряды (магазины)» (составлена Н. В. Величкиной 28 августа 1973 г.). (1 стр.).
4. Копия землеустроительного дела по установлению границ земельного участка, расположенного по адресу: Ивановская обл., Лухский район, пос. Лух, ул. Красноармейская, д. 1. (подготовлен 19 сентября 2005 г.). (4 стр.).
5. Копии Свидетельств о государственной регистрации права на здание магазина и земельный участок, расположенные по адресу: Ивановская обл., Лухский район, пос. Лух, ул. Красноармейская, д. 1. (2 стр.).
6. Доверенность на право представлять интересы Лухского районного потребительского общества Куклиной Ольге Александровне (выдана 23 ноября 2017 г.) (1 стр.).
7. Копия технического паспорта здания, расположенного по адресу: Ивановская обл., Лухский район, пос. Лух, ул. Красноармейская, д. 1. (подготовлен 22.01.2010 г.) (4 стр.).
8. Фотографии выявленного объекта культурного наследия «Торговые ряды (магазины)», расположенного по адресу: Ивановская обл., Лухский район, пос. Лух, ул. Красноармейская, д. 1, выполненные 18 декабря 2017 г. (7 шт.) и старые фотографии 1960-1970-х гг. (3 шт.).
9. Копия договора на проведение историко-культурной экспертизы, заключенного между Заказчиком – Куклиной Ольгой Александровной и экспертом государственной историко-культурной экспертизы Тихомировым А.М. 28 декабря 2017 г. (5 стр.).
10. Проект границ территории выявленного объекта культурного наследия «Торговые ряды (магазины)», расположенного по адресу: Ивановская область, Лухский район, пос. Лух, ул. Красноармейская, д. 1. (4 стр.).

ЭКСПЕРТ



Тихомиров А.М.

Дата оформления Акта экспертизы
15.01.2018.

ПАМЯТНИКИ ИСТОРИИ И КУЛЬТУРЫ СССР (недвижимые)

СОЮЗНАЯ РЕСПУБЛИКА РСФСР

Министерство Культуры РСФСР. Инспекция по охране памятников культуры
(наименование республиканского органа охраны памятников)

ПАСПОРТ

I. НАИМЕНОВАНИЕ ПАМЯТНИКА Торговые ряды / магазины/

II. ТИПОЛОГИЧЕСКАЯ ПРИНАДЛЕЖНОСТЬ

памятник археологии	памятник истории	памятник архитектуры	памятник монумент иск-ва
		3.	

III. ДАТИРОВКА ПАМЯТНИКА (или дата исторического события, с которым связано возникновение памятника — для памятников истории)

1890 -ые гг. /ориентировочно/

IV. АДРЕС (местонахождение) ПАМЯТНИКА Ивановская обл., г. Лух, центр.

(АССР, край, область, район, автономная обл.)

Проезд автобусом или самолетом из г. Иванова в Лух.

(инициальный округ; не сленный пункт; пути подъезда)

V. ХАРАКТЕР СОВРЕМЕННОГО ИСПОЛЬЗОВАНИЯ

по первонач. назначению	культурно-просветит.	туристско-экскурсион.	лечебно-оздоровительн.	жилое помещения	хозяйственное	не используется
	музей библ. клуб		болан. санит. дотел.		учреждение торгов. произвст. склад	

ИЗРИКИ.

ПРИЛОЖЕНИЯ:

Фото общего вида — 2
 Фото фрагментов — 2
 Генплан —
 Обмеры: план — I
 фасад —
 разрез —
 Схематический план
 охранной зоны —

VI. ИСТОРИЧЕСКИЕ СВЕДЕНИЯ

а)	для памятников археологии	— история возникновения, кем и когда производились раскопки и раскопки, место хранения коллекций.
	для памятников истории	— история возникновения; краткая характеристика событий и лиц, в связи с которыми объект приобрел значение памятника.
	для памятников архитектуры и монументального искусства	— автор, строитель, заказчик, история создания.

Торговые ряды были построены в Лухе в конце 19 столетия. Точная дата их постройки неизвестна. Однако при сопоставлении различных фактов, относящихся к истории развития Луха, выявляется ориентировочный период возведения торговых рядов — 1890-е гг. /см. §8, пп. 1, 2/.

По сведениям местных жителей торговые ряды были построены на средства купца Винокурова — жителя г. Луха.

В конце 19 века в Лухе появляется целый ряд торговых предприятий, возникновение которых связано с развитием города как торгового центра. Этому в значительной степени способствовало учреждение в Лухе с 1860г. ярмарки, известной под названием Казанская.

б) перестройки и утраты, изменившие первоначальный облик памятника.

Наружный облик здания в целом не изменился /за исключением нескольких пристроек на заднем фасаде/. Интерьер полностью переоборудован.

в) реставрационные работы (общая характеристика, время, автор, место хранения документации)

Не проводились

VII. ОПИСАНИЕ ПАМЯТНИКА

а)	}	для памятников археологии	— характер культурного слоя, важнейшие находки.
		для памятников истории	— характеристика памятника, наличие, текст и время установления мемориальной доски.
		для памятников архитектуры	— основные особенности планировочной, композиционно-пространственной структуры и конструкций; характер декора фасадов и интерьеров; наличие живописи, скульптуры, прикладного искусства; строительный материал, основные габариты.
		для памятников монумент. иск-ва.	— основные особенности композиционного и колористического решения; тексты, материал, техника, размер.

Торговые ряды размещены традиционно — в центре города, на широкой площади, где в прошлом размещались воскресные базары и летние ярмарки. Напротив рядов / с западной стороны / расположен ансамбль Воскресенской церкви и Успенского собора.

Ряды состоят из двух объемов, аналогичных по своему архитектурному решению. Второй / северный / объем является в настоящее время своеобразным торговым центром Луха: в самом здании расположены хлебный и продуктовый магазины, а с северной стороны к зданию вплотную примыкает современный объем универмага. *Кровля слоговой конструкции.*

Здание представляет собой вытянутый в длину объем с размером сторон 38,2 x 12,6 м. Стены и декор фасадов выполнены из красного кирпича, снаружи побеленного. Размер кирпича — 21 x 7,5 x 12,5 см.

Первоначальная планировка здания сохранилась: стены, разделяющие отдельные помещения, старые. Каждое торговое помещение имело свой вход с восточной стороны. Входы / ворота / сохранились и до сих пор. Оконные проемы на восточном фасаде частично заделаны кирпичом.

Декор фасадов здания / в основном главного — западного фасада / несколько эклектичен, что находится в полном соответствии со временем возведения сооружения — концом 19 столетия. Линии декора в основном прямоугольные; доминирует тяжелый широкий архитрав, протянутый по периметру кровли и рустованные пилястры по углам задняя между оконными проемами. Плоскости стен главного фасада измельчены декоративными элементами / круглыми и прямоугольными нишами, ступенчатыми выемками и т.п. /

б) общая оценка общественной, научно-исторической и художественной значимости памятника.

Торговые ряды являются памятником гражданской общественной архитектуры, каковых в Ивановской области до сего времени сохранилось немного.

Ценность сооружения возрастает благодаря его ансамблевому расположению в комплексе с другими торговыми постройками, а также с Воскресенским и Успенскими соборами. Названные сооружения формируют центральную площадь старинного города.

VIII. ОСНОВНАЯ БИБЛИОГРАФИЯ, АРХИВНЫЕ ИСТОЧНИКИ, ИКОНОГРАФИЧЕСКИЙ МАТЕРИАЛ.

1. Старинные волости из станы в Костромской стороне. М., 1909 г., стр. 3
2. Власов И. И. Иваново-Вознесенская губерния. Т. I, Ив-Возн., 1924 г., стр. 221 ж 225-236.
3. Крживоблодский Я. Материалы для Географии и статистики России, собранные офицерами генерального штаба Костромской губернии. СПб. 1861, стр. 624 - 634.

IX. ТЕХНИЧЕСКОЕ СОСТОЯНИЕ

		хорошее	среднее	плохое	аварийное
характеристика общего состояния:					
для памятников археологии	культурного слоя важнейших находок				
для памятников архитектуры и истории	конструкций стен	+			
	покрытий потолков	+	+		
	пола		+		
	декора фасадов интерьеров	+		+	
в интерьере:	живопись скульптуры прикл. иск-ва	О т с у т с т в у ю т			
для памятников монументального искусства	цоколя пьестамента скульптуры грунта красочного слоя				

X. СИСТЕМА ОХРАНЫ

	союзная	республ.	местная	не состоит
а) категория охраны				+

б) дата и № документа о принятии под охрану _____

в) границы охранной зоны и зоны регулирования застройки (краткое описание со ссылкой на утверждающий документ)

г) балансовая принадлежность и конкретное использование Используется как продовольственный магазин. Находится в ведении Лухского Райпо.

д) дата и № охранного документа _____

Дата составления отчета
29 июля 1978



Составитель Величина Н.В., архитектор

(ф.и.о., должность или профессия)

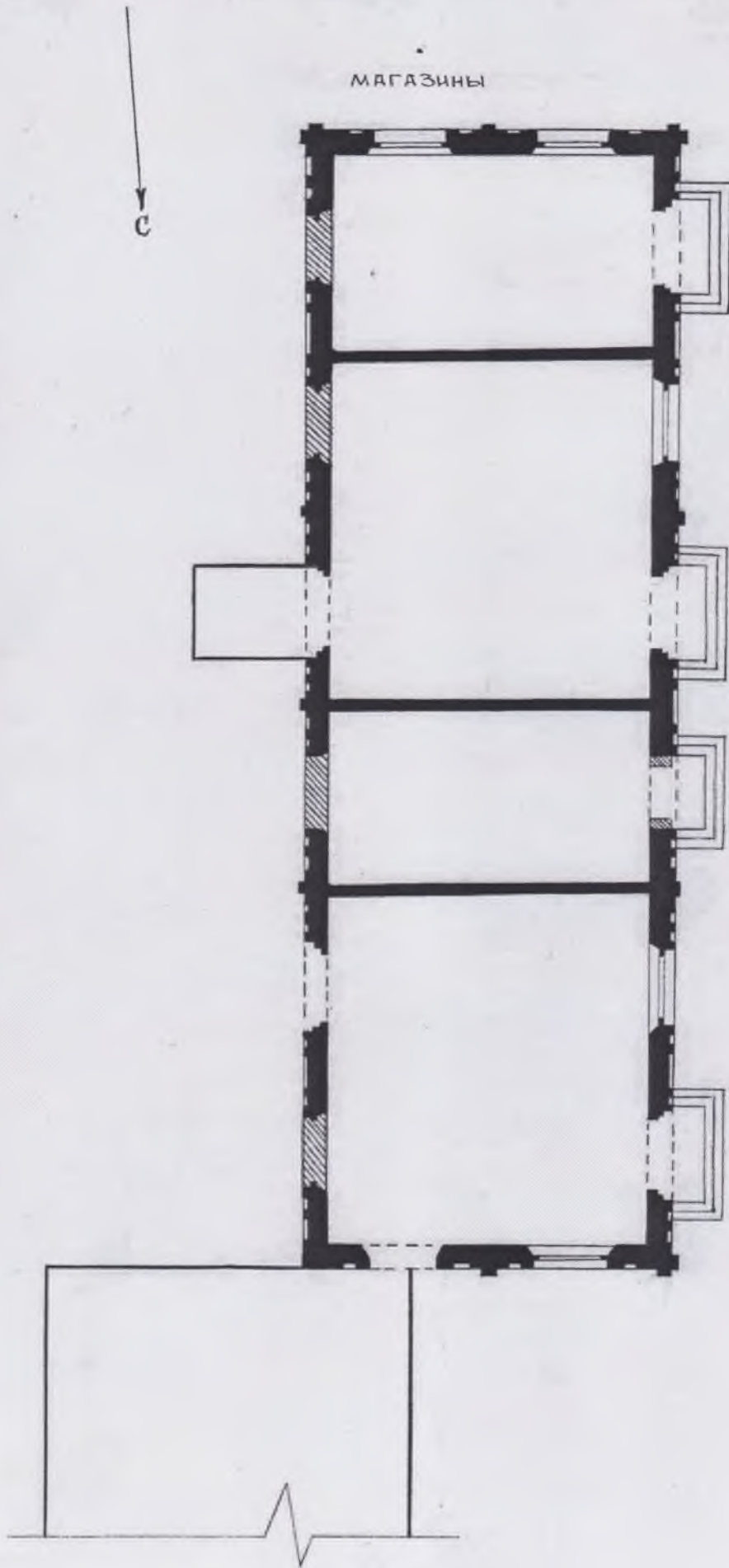
Величина
(подпись)

Зав. производственной группой
обл. управления культуры

(подпись)

ТОРГОВЫЕ РЯДЫ /1890-ые гг./
г. ЛУХ
ИВАНОВСКОЙ ОБЛ.

МАГАЗИНЫ



0 10м

ОБМЕР ВЕЛИЧКИНОЙ Н.В.
ОПОЛОВНИКОВОЙ Е.А.
ИЮЛЬ 1974 Г.

79

МИНИСТЕРСТВО КУЛЬТУРЫ СССР • ПАМЯТНИКИ ИСТОРИИ И КУЛЬТУРЫ СССР (недвижимые)

(подпись)

СОЮЗНАЯ РЕСПУБЛИКА РСФСР Ленинградская область, район, автономная область, национальный округ, расселенный пункт

Адрес Ленинградская обл. г. Ленинград, Центр
(наименование республиканского органа охраны)

УЧЕТНАЯ КАРТОЧКА

I. НАИМЕНОВАНИЕ ПАМЯТНИКА Мемориал в честь / Мемориал
II. ТИПОЛОГИЧЕСКАЯ ПРИНАДЛЕЖНОСТЬ памятник истории / памятник архитектуры / памятник монумент. ис-ва

III. ДАТИРОВКА ПАМЯТНИКА 1890-ые гг
IV. ХАРАКТЕР СОВРЕМЕННОГО ИСПОЛЬЗОВАНИЯ

по перво-начальному назначению	культурно-просветительное	туристско-экскурсионное	детище-оздоровительное	жилое помещение	хозяйственное	не используется
					+	

V. ХАРАКТЕРИСТИКА ТЕХНИЧЕСКОГО СОСТОЯНИЯ

хорошее	среднее	плохое	аварийное
	+		

VI. КАТЕГОРИЯ ОХРАНЫ

союзная	республик.	местная	не состоит
			+

VII. НАЛИЧИЕ ДОКУМЕНТАЦИИ

паспорт	фотография	опись	реставрационные материалы
+	+	+	нет

VIII. НАЛИЧИЕ ДОКУМЕНТАЦИИ

союзная	республикан.	местная	реставрационные мастерские	музей, архив, НИИ
			республикан.	местные

Место хранения документов

Дата составления карточки 18.01.1973г.

М.П. Составитель А.В. Шенкина (ф. и. о., должность или профессия, подпись)

Инспектор по охране памятников (ф. и. о., подпись)

ЗАКРЫТОЕ АКЦИОНЕРНОЕ ОБЩЕСТВО
«КАДАСТР»

«Утверждаю»

Главный специалист отдела №5
Федерального Управления агентства
кадастра объектов недвижимости
по Лухскому району

Г.А. Майорова Г.А. Майорова.
19» 04 2005 г.



ЗЕМЛЕУСТРОИТЕЛЬНОЕ ДЕЛО

по установлению границ земельного участка

Лухского района

расположенного по адресу:

Ивановская область, поселок Лух, ул. Красноармейская, 1.

К№ 37:10: 02 01 06: 0002.

Лицензия № ВВГ-00342 Г от 25.02.2003 г.
Срок действия 5 лет.

Генеральный директор



М.И. Чагин

М.И. Чагин

г. Иваново 2005 г.

Проект границ земельного участка

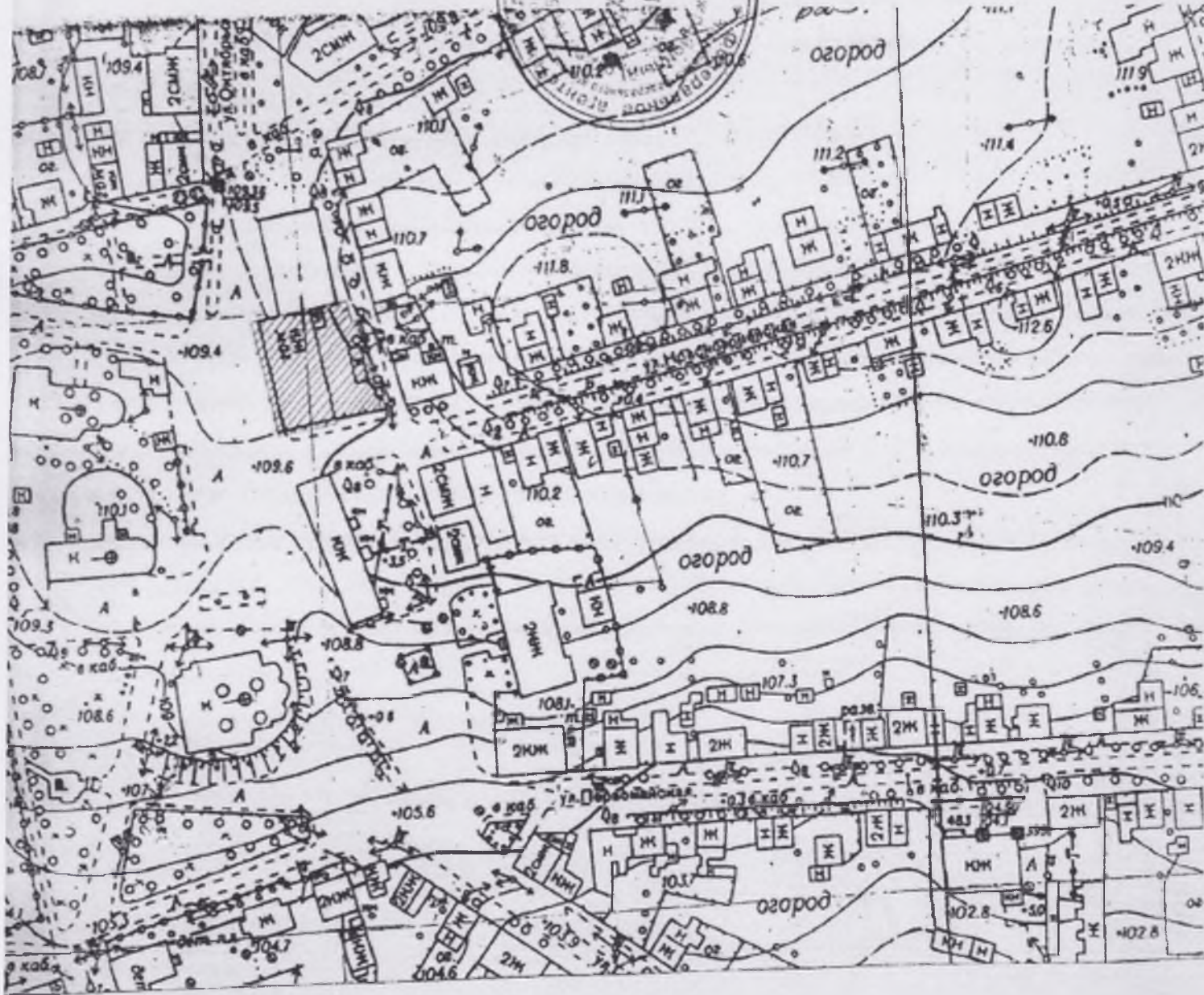
«Утверждаю»

Главный специалист территориального
отдела № 5 по Лухскому району. Ива-
новской области




Г. А. Майорова Г. А. Майорова.

« 19 » 09 2005 г.



Масштаб 1:2000

Условные обозначения:

 - отводимый участок

Составил: *А. И.* Беляев А.И.

Утверждаю:
Главный специалист отдела №5
Федерального Управления агентства
кадастра объектов недвижимости по
Ивановской области

Г.А. Майорова
2005 г.



План границ земельного участка

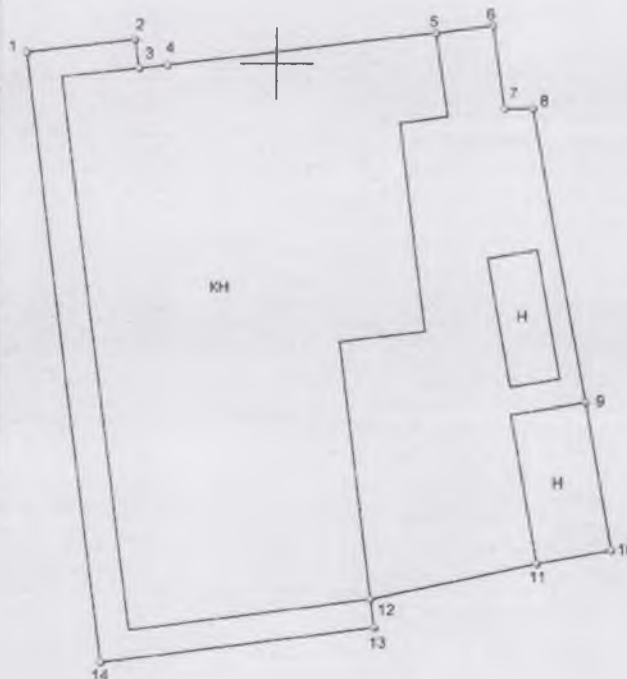
Кадастровый номер 37:10:02 01 06:0002

Местоположение: Ивановская область, п.Лух, ул. Красноармейская, 1

Площадь: 1354 кв.м.

Геоданные

Номер точки	Дирекц угол	Длина
1-2	83° 14' 11"	7,47
2-3	171° 57' 3"	2,00
3-4	83° 7' 23"	2,00
4-5	83° 10' 10"	18,58
5-6	81° 40' 2"	4,00
6-7	172° 10' 24"	5,87
7-8	88° 15' 19"	1,97
8-9	169° 21' 10"	20,51
9-10	169° 40' 47"	10,10
10-11	259° 42' 18"	5,20
11-12	257° 27' 38"	11,70
12-13	172° 48' 13"	2,00
13-14	262° 42' 37"	18,99
14-1	352° 43' 5"	42,13



Масштаб 1:500

Описание границ смежных землепользований:

от 1 до 2 - К№ 37:10:02 01 06:0000

от 2 до 6 - земельный участок К№ 37:10:02 01 06:0003

от 6 до 1 - К№ 37:10:02 01 06:0000

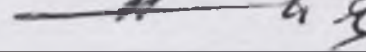
План составил специалист ЗАО "Кадастр" Беляев А.И. *А.И. Беляев* "1 сентября" 2005 г.

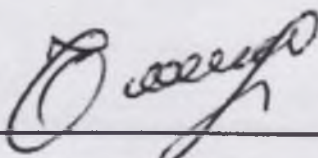


Каталог координат углов поворота границ земельного участка
Ивановская область, п.Лух, ул. Красноармейская, 1
Система координат местная п. Лух

Номер точки	Дирекционный угол	Длина (м)	X	Y
1			2400,79	382,81
2	83° 14' 11"	7,47	2401,67	390,23
3	171° 57' 3"	2,00	2399,69	390,51
4	83° 7' 23"	2,00	2399,93	392,50
5	83° 10' 10"	18,58	2402,14	410,95
6	81° 40' 2"	4,00	2402,72	414,91
7	172° 10' 24"	5,87	2396,90	415,71
8	88° 15' 19"	1,97	2396,96	417,68
9	169° 21' 10"	20,51	2376,80	421,47
10	169° 40' 47"	10,10	2366,86	423,28
11	259° 42' 18"	5,20	2365,93	418,16
12	257° 27' 38"	11,70	2363,39	406,74
13	172° 48' 13"	2,00	2361,41	406,99
14	262° 42' 37"	18,99	2359,00	388,15
1	352° 43' 5"	42,13	2400,79	382,81

Площадь: 1354 кв.м.

Составил:  А. И. Беляев

Проверил:  М. И. Чагинов

СВЯДЕТЕЛЬСТВО

О ГОСУДАРСТВЕННОЙ РЕГИСТРАЦИИ ПРАВА

Управление Федеральной службы государственной регистрации,
кадастра и картографии по Ивановской области

Дата выдачи:

"13" января 2012 года

Документы-основания: • Разрешение на ввод объекта в эксплуатацию от 04.02.2010 №RU 3716000-01.10, выдавший орган: администрация Лухского муниципального района Ивановской области

• Решение Арбитражного суда Ивановской области от 27.04.2011 по делу №А17-6445/2010, дата вступления в законную силу: 27.05.2011

Субъект (субъекты) права: Лухское районное потребительское общество, ИНН: 3716000014, ОГРН: 1023701700868, дата гос. регистрации: 30.09.1991, наименование регистрирующего органа: Администрация Лухского района Ивановской области, КПП: 371601001; адрес (место нахождения) постоянно действующего исполнительного органа: Россия, Ивановская область, Лухский район, пос. Лух, ул. Суворова, д. 22-А

Вид права: Собственность

Объект права: Магазин "Гастроном, хозтовары", назначение: нежилое, 1 - этажный, общая площадь 690 кв.м, инв. № 24:215:001:004733044, лит. Б, Б1, Б2, адрес объекта: Ивановская область, Лухский район, пос. Лух, ул. Красноармейская, д. 1

Кадастровый (или условный) номер: 37-37-13/087/2010-115

Существующие ограничения (обременения) права: обременение обязательством по охране и содержанию памятника истории и культуры

о чем в Едином государственном реестре прав на недвижимое имущество и сделок с ним "13" января 2012 года сделана запись регистрации № 37-37-13/321/2011-095

Регистратор

Фонарева О



КОПИЯ ВЕРНА
подпись *Сид*



37-СС № 082028





СВИДЕТЕЛЬСТВО

ГОСУДАРСТВЕННОЙ РЕГИСТРАЦИИ ПРАВА

Управление Федеральной службы государственной регистрации,
кадастра и картографии по Ивановской области

Дата выдачи:

"21" марта 2012 года

Документы-основания: • Договор купли-продажи земельного участка от 02.02.2012 №3/11

Субъект (субъекты) права: Лухское районное потребительское общество, ИНН: 3716000014, ОГРН: 1023701700868, дата гос.регистрации: 30.09.1991, наименование регистрирующего органа: Администрация Лухского района Ивановской области, КПП: 371601001; адрес (место нахождения) постоянно действующего исполнительного органа: Россия, Ивановская область, Лухский район, пос.Лух, ул.Суворова, д.22-А

Вид права: Собственность

Объект права: Земельный участок, категория земель: земли населенных пунктов, разрешенное использование: для размещения объектов торговли, общая площадь 1 354 кв. м, адрес объекта: Ивановская область, Лухский район, пос.Лух, ул.Красноармейская, д.1

Кадастровый (или условный) номер: 37:10:020106:2

Существующие ограничения (обременения) права: не зарегистрировано
о чем в Едином государственном реестре прав на недвижимое имущество и сделок с ним "21" марта 2012 года сделана запись регистрации № 37-37-13/037/2012-057

Регистратор

Фонарева О.И.



37-СС № 159239



ЛУХСКОЕ РАЙОННОЕ ПОТРЕБИТЕЛЬСКОЕ ОБЩЕСТВО

Местонахождение: Ивановская область, Лухский район, п. Лух, ул. Суворова, д. 22 «а»
ОГРН 1023701700868, ИНН 3716000014, КПП 371601001

ДОВЕРЕННОСТЬ

«23» ноября 2017 года

Настоящей доверенностью **Лухское районное потребительское общество**, в лице Председателя правления Балакеримова Анвара Абубакаровича, действующего на основании Устава, уполномочивает

Куклину Ольгу Александровну, паспорт 34 16 199039 выдан 28.07.2016 года Отделением УФМС России по Костромской области в Давыдовском округе гор. Костромы, код подразделения 440-004, зарегистрированную по адресу: г. Кострома, 2-й Давыдовский проезд, д. 22, кв. 1,

представлять интересы Лухского районного потребительского общества в Департаменте культуры и туризма Ивановской области, в Комитете Ивановской области по государственной охране объектов культурного наследия, в ГБУ Ивановской области «Государственном архиве Ивановской области», во всех других учреждениях и организациях города Иваново и Ивановской области по вопросу подачи, получения, подписания документов, необходимых для выполнения работ по научно-проектной документации.

Полномочия по настоящей доверенности не могут быть переданы другим лицам.

Доверенность выдана сроком на шесть месяцев.

Председатель правления



А.А. Балакеримов



Федеральное государственное унитарное предприятие

«Российский государственный центр инвентаризации и учета объектов недвижимости -

Федеральное БТИ»

(полное наименование ОТИ - организации технического учета и технической инвентаризации объектов капитального строительства)

лужский производственный участок Ивановского филиала ФГУП "Ростехинвентаризация - Федеральное БТ

(наименование обособленного подразделения ОТИ)

ТЕХНИЧЕСКИЙ ПАСПОРТ

На

Нежилое здание

(вид объекта учета)

Магазин "Гастроном, хозтовары"

(наименование объекта учета)

Адрес (местоположение) объекта учета:

Индекс	155270	
Субъект Российской Федерации	Ивановская область	
Район	Лухский	
Муниципальное образование	тип	городское поселение
	наименование	Лух
Населенный пункт	тип	поселок городского типа
	наименование	Лух
Улица (проспект, переулок и т.д.)	тип	улица
	наименование	Красноармейская
Номер дома	1	
Номер корпуса		
Номер строения		
Литера	Б, Б1, Б2	
Иное описание местоположения		

Сведения о ранее произведенной постановке на технический учет в ОТИ

Инвентарный номер	24:215:001:004733044
Кадастровый номер	37:10:010506:0001:24:215:001:004733044

Штамп органа государственного технического учета о внесении сведений в Единый государственный реестр объектов капитального строительства (ЕГРОКС)

Наименование учетного органа	
Инвентарный номер	
Кадастровый номер	
Дата внесения сведений в ЕГРОКС	

Паспорт составлен по состоянию на « 22 » января 2010 года

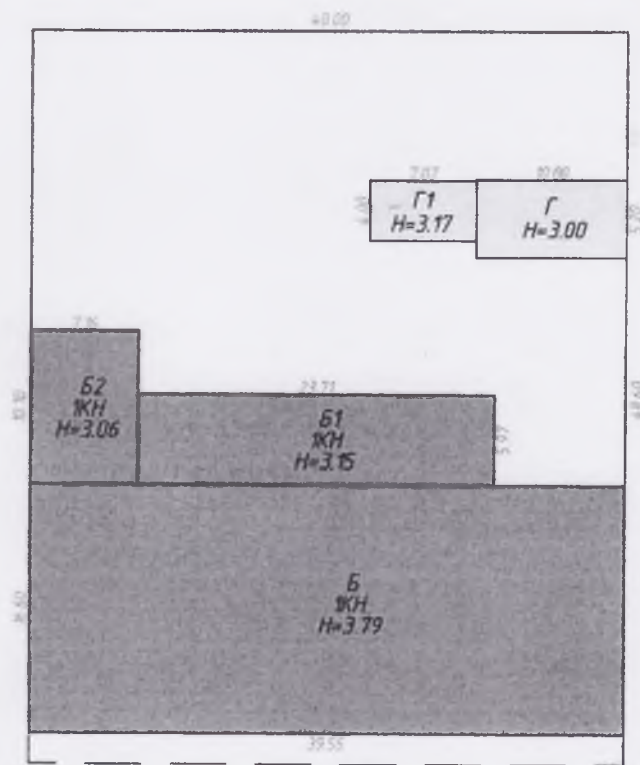
Руководитель (уполномоченное лицо) ОТИ

(подпись)

Ладина О.В.

(Фамилия И.О.)





ул. Красноармейская, д. 1

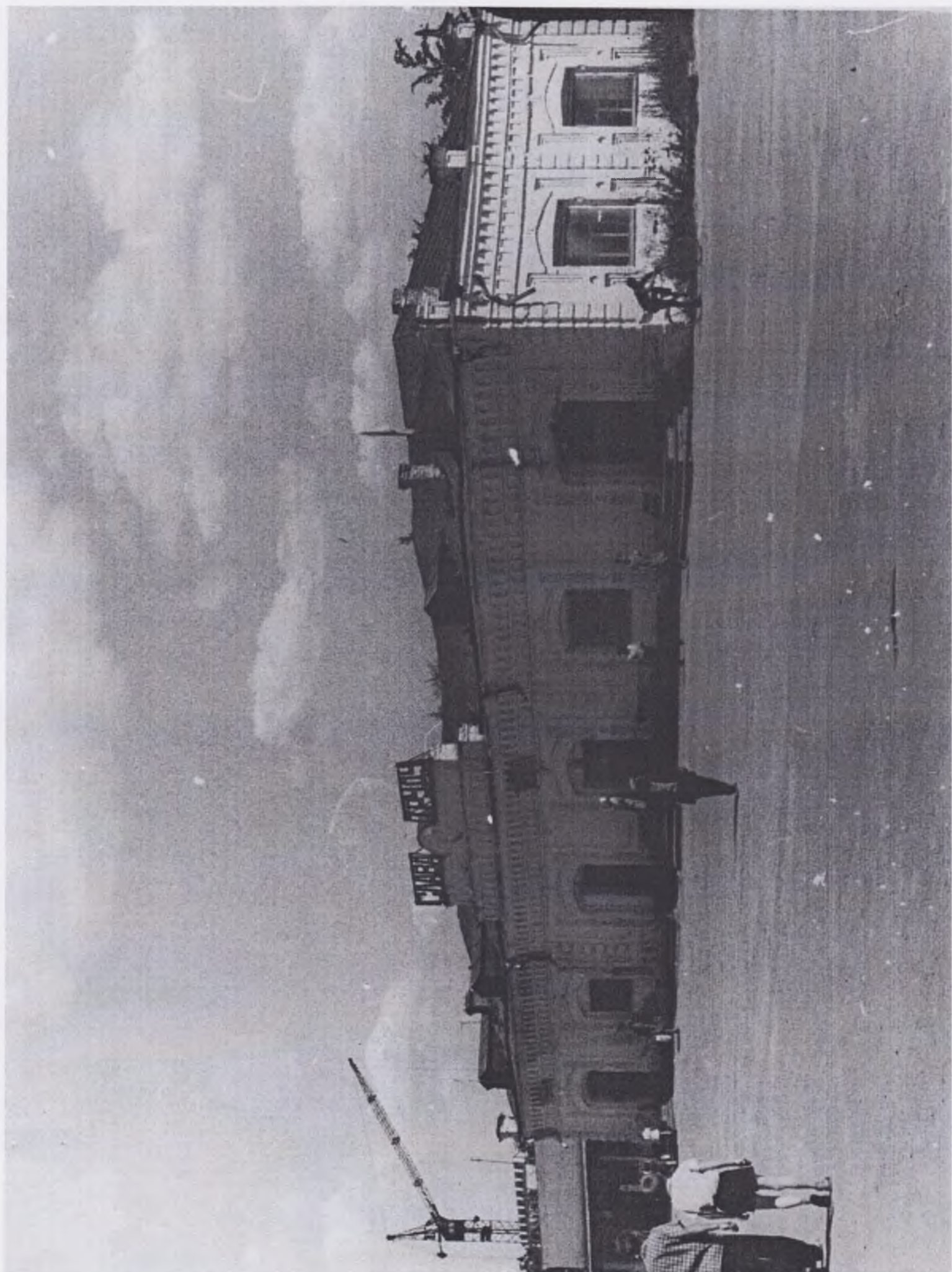
ул. Октябрьская

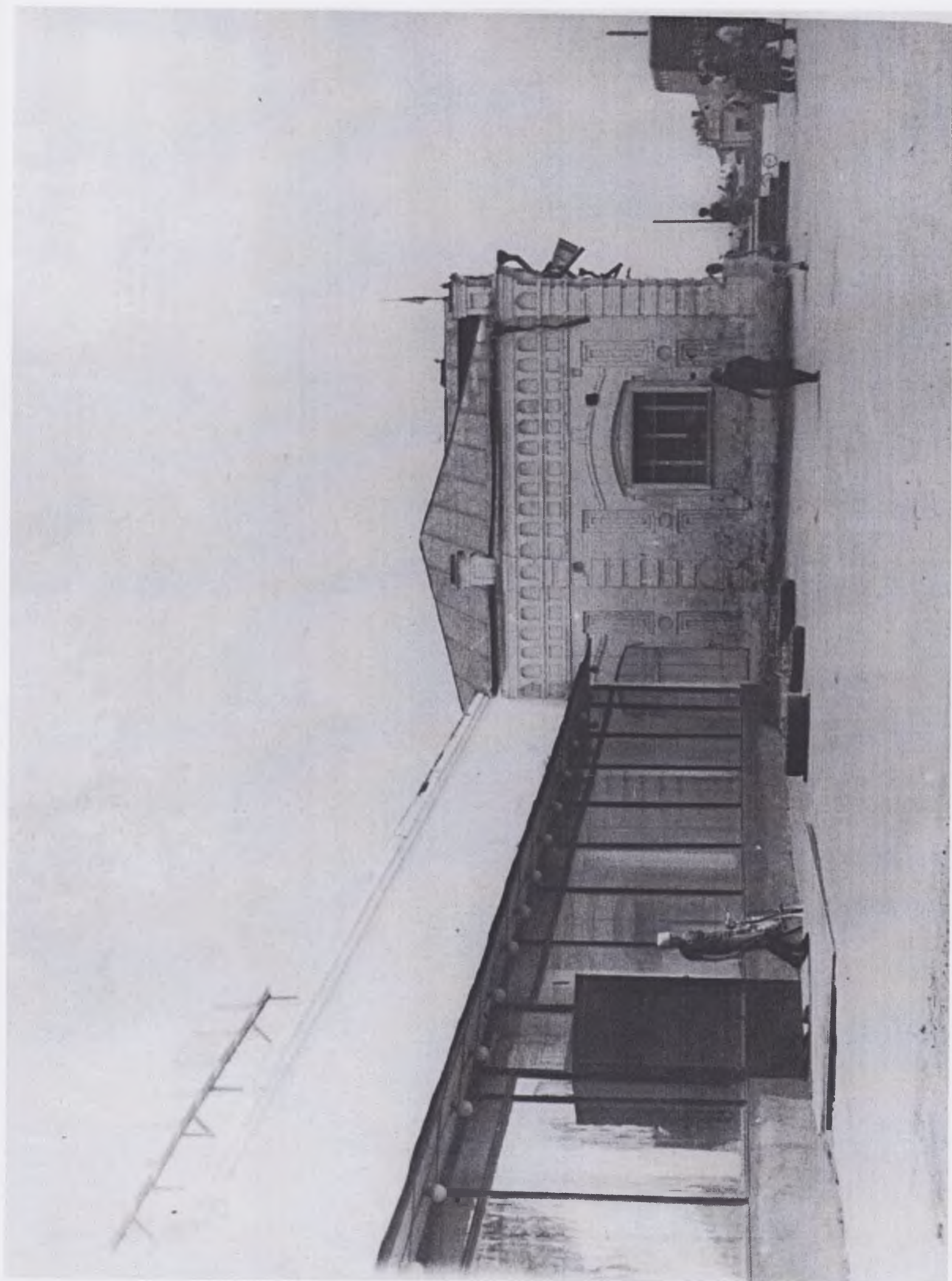
Госстрой России	Винзосная производственный участок Ивановского филиала ФГУП "Ростехинвентаризация - Федеральное БТИ"		Имя, N
Лист N 1	План земельного участка жилого здания магазина "Гастроном, холлбары" в пгт Лук, ул. Красноармейская, д. 1		Масштаб 1:500
Дата	Исполнитель	Ф.И.О.	Подпись
22.01.10	техник	Блинов К.С.	
27.01.10	Проверил вриг.	Ромашова Г.В.	



Подпись Подпись	Должность Инженер-проектировщик	Имя
Авт. П.	Людмила Ивановна Иванова	Мен.
Дого.	Иванов	12/1
22.01.10	Белый	12/1
19.01.10	Белый	12/1







Торговые ряды (магазины). Ивановская обл., Лухский район, пос. Лух,
ул. Красноармейская, д. 1.
Фото А. М. Тихомиров, 18 декабря 2017 г.



1. Северный корпус торговых рядов с новой пристройкой. Вид с северо-запада.



2. Общий вид ансамбля торговых рядов.

Торговые ряды (магазины). Ивановская обл., Лухский район, пос. Лух,
ул. Красноармейская, д. 1.
Фото А. М. Тихомиров, 18 декабря 2017 г.



3. Северный корпус торговых рядов. Вид с запада.



4. Северный корпус торговых рядов. Фрагмент фасада.

Торговые ряды (магазины). Ивановская обл., Лухский район, пос. Лух,
ул. Красноармейская, д. 1.
Фото А. М. Тихомиров, 18 декабря 2017 г.



5. Северный корпус торговых рядов. Вид с юго-востока.



6. Северный корпус торговых рядов. Вид с северо-востока.

Торговые ряды (магазины). Ивановская обл., Лухский район, пос. Лух,
ул. Красноармейская, д. 1.
Фото А. М. Тихомиров, 18 декабря 2017 г.



7. Северный корпус торговых рядов. Восточный фасад в интерьере нового магазина.

ПРОЕКТ ГРАНИЦ
территории выявленного объекта культурного наследия
«Торговые ряды (магазины)», расположенного по адресу: Ивановская обл., Лухский район, пос. Лух, ул. Красноармейская, д. 1.

Обоснование
границ территории выявленного объекта культурного наследия «Торговые ряды (магазины)», расположенного по адресу: Ивановская обл., Лухский район, пос. Лух, ул. Красноармейская, д. 1.

Исторические границы территории выявленного объекта культурного наследия «Торговые ряды (магазины)», расположенного по адресу: Ивановская обл., Лухский район, пос. Лух, ул. Красноармейская, д. 1, примерно совпадают с границами земельного участка с кадастровым номером 37:10:020106:0002 площадью 1354 кв. м.

Описание
границ территории выявленного объекта культурного наследия «Торговые ряды (магазины)», расположенного по адресу: Ивановская обл., Лухский район, пос. Лух, ул. Красноармейская, д. 1.

Граница территории объекта культурного наследия проходит:
точки 1-4 от точки, расположенной на расстоянии 1 м южнее юго-восточного угла выявленного объекта культурного наследия на расстоянии 1 м от южного, западного и северного фасадов ;
точки 4-6, 1 в южном направлении 1 м к стене северного фасада выявленного объекта культурного наследия, далее в восточном и южном направлении вдоль северного и восточного фасада выявленного объекта культурного наследия к точке 1.

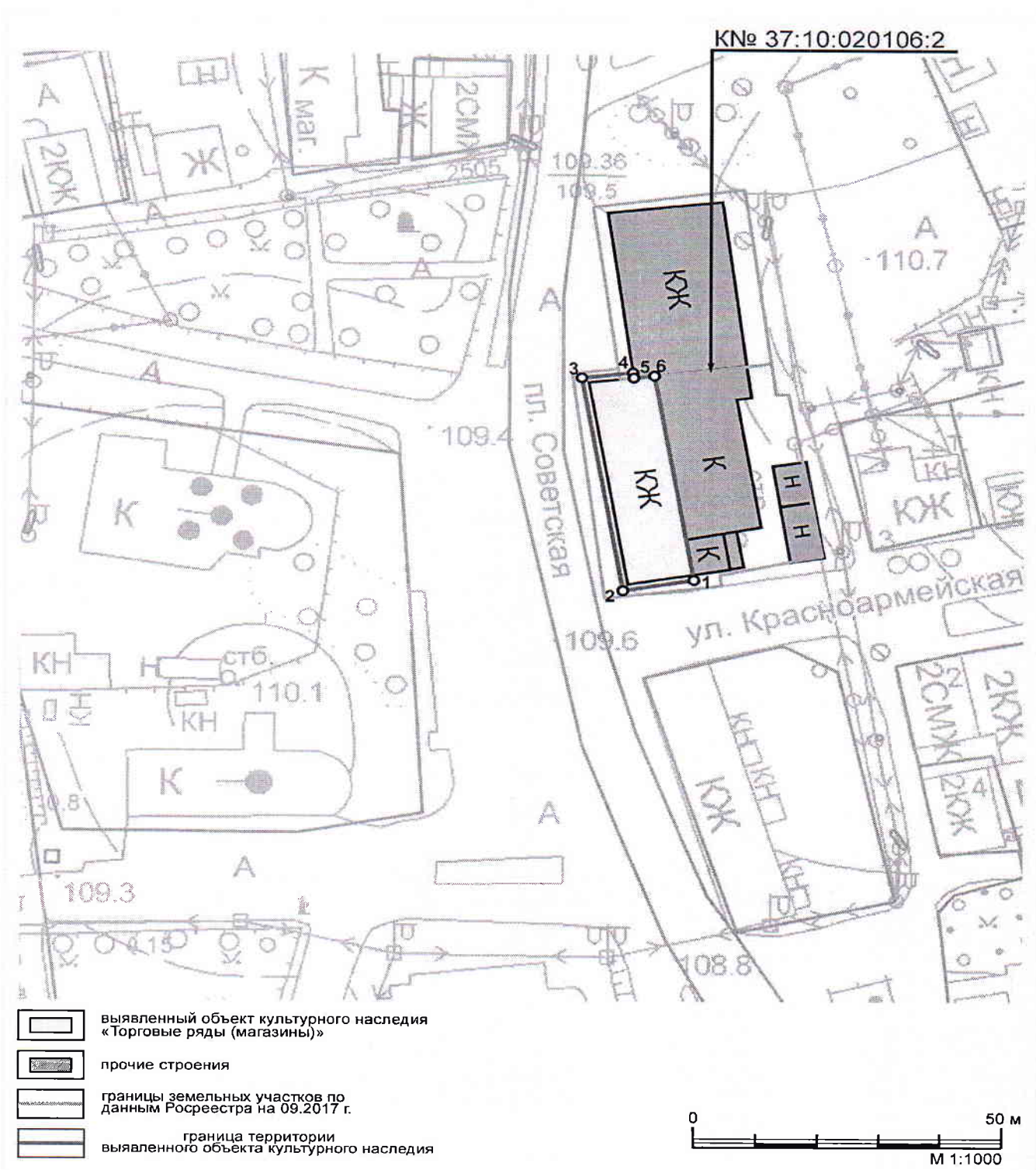
Эксперт Тихомиров А.М.  15.01.2018 г.


Координаты
характерных (поворотных) точек границ территории выявленного объекта
культурного наследия «Торговые ряды (магазины)», расположенного по адресу:
Ивановская обл., Лухский район, пос. Лух, ул. Красноармейская, д. 1.

Номер поворотной точки	Координаты (Система координат местная)	
	X	Y
1	2362.46	402.55
2	2360.50	391.07
3	2399.98	384.33
4	2400.95	392.60
5	2399.96	392.74
6	2400.37	396.08

Эксперт Тихомиров А.М.  15.01.2018 г.

Схема
границ территории выявленного объекта культурного наследия «Торговые ряды (магазины)», расположенного по адресу: Ивановская обл., Лухский район, пос. Лух, ул. Красноармейская, д. 1.
Система координат местная. Масштаб: 1:500



Эксперт Тихомиров А.М.  15.01.2018 г.

Режимы

использования земельного участка в границах территории выявленного объекта культурного наследия «Торговые ряды (магазины)», расположенного по адресу: Ивановская обл., Лухский район, пос. Лух, ул. Красноармейская, д. 1.

На территории выявленного объекта культурного наследия запрещаются строительство объектов капитального строительства и временных строений, увеличение объемно-пространственных характеристик существующих на территории объектов; проведение земляных, строительных, мелиоративных и иных работ, за исключением работ по сохранению объекта культурного наследия. На территории объекта культурного наследия также запрещается:

- установка информационных и рекламных конструкций, навесов, киосков, автостоянок;
- создание разрушающих вибрационных нагрузок динамическим воздействием на грунты.

На территории выявленного объекта культурного наследия «Торговые ряды (магазины)» разрешается ведение хозяйственной деятельности, не противоречащей требованиям обеспечения сохранности объекта культурного наследия и позволяющей обеспечить его функционирование в современных условиях:

- сохранение объекта культурного наследия посредством проведения направленных на обеспечение его физической сохранности ремонтно-реставрационных работ, в том числе работ по консервации, ремонту, реставрации;
- восстановление утраченных исторических элементов здания;
- благоустройство территории;
- строительство и реконструкция подземных инженерных сетей, необходимых для эксплуатации объекта культурного наследия;
- обеспечение мер пожарной и экологической безопасности объекта культурного наследия.

Проведение вышеуказанных работ должно осуществляться в соответствии с документацией, согласованной с органом охраны объектов культурного наследия Ивановской области.

Разрешается размещение информационных вывесок с площадью поля до 0,3 м² на фасадах зданий в плоскости стен. Цветовое решение и шрифт информационных вывесок должны соответствовать архитектурному стилю здания и поддерживать композицию фасада. Вывески не должны закрывать архитектурные элементы и декоративные детали. Вывески, расположенные в одном уровне, должны быть одинаковой высоты.

Эксперт Тихомиров А.М.  15.01.2018 г.