

АКТ

Государственной историко-культурной экспертизы
по определению категории историко-культурного значения выявленного объекта
культурного наследия «Кладбищенская каменная церковь», расположенного по адресу:
Ивановская обл., Комсомольский район, с. Писцово, ул. Комсомольская, д. 27.

Обоснование для проведения историко-культурной экспертизы:

Настоящий Акт государственной историко-культурной экспертизы составлен в соответствии с Федеральным Законом «Об объектах культурного наследия (памятниках истории и культуры) народов Российской Федерации» от 25.06.2002 № 73-ФЗ; Положением «О государственной историко-культурной экспертизе», утвержденным постановлением Правительства Российской Федерации от 15.07.2009 № 569.

Дата начала проведения экспертизы:	21. 11. 2016
Дата окончания проведения экспертизы:	20. 12. 2016
Место проведения экспертизы:	г. Иваново
Заказчик экспертизы:	Администрация Писцовского сельского поселения Комсомольского муниципального района Ивановской области.

Сведения об эксперте:

Фамилия, имя, отчество	Тихомиров Александр Михайлович
Образование	высшее, кандидат биологических наук
Специальность	доцент Ивановского государственного университета
Стаж работы по профилю экспертной деятельности	28 лет
Место работы и должность	Ивановский государственный университет, доцент кафедры ботаники и зоологии.
Реквизиты аттестации	Государственный эксперт по проведению государственной историко-культурной экспертизы на основании приказа Министерства культуры РФ № 2192 от 26.09.2016 г.

Эксперт признает свою ответственность за соблюдение принципов проведения государственной историко-культурной экспертизы, установленных ст. 29 Федерального закона «Об объектах культурного наследия (памятниках истории и культуры) народов Российской Федерации», и за достоверность сведений, изложенных в акте государственной историко-культурной экспертизы.

Объект государственной историко-культурной экспертизы

Выявленный объект культурного наследия «Кладбищенская каменная церковь», расположенный по адресу: Ивановская обл., Комсомольский район, с. Писцово, ул. Комсомольская, д. 27.

Цель государственной историко-культурной экспертизы

Определение категории историко-культурного значения выявленного объекта культурного наследия «Кладбищенская каменная церковь», расположенного по адресу: Ивановская обл., Комсомольский район, с. Писцово, ул. Комсомольская, д. 27, в целях

Эксперт Тихомиров А.М.  20.12.2016 г.

обоснования целесообразности включения данного объекта в Единый государственный реестр объектов культурного наследия (памятников истории и культуры) народов Российской Федерации.

Сведения о проведенных исследованиях с указанием примененных методов, объема и характера выполненных работ и их результатов

При выполнении государственной историко-культурной экспертизы проведены следующие исследования:

- Изучение и анализ документации, представленной на экспертизу
- Изучение библиографических источников
- Натурное обследование объекта
- Фотофиксация, выполненная на момент проведения экспертизы
- Определение предмета охраны объекта культурного наследия

Указанные исследования проведены с применением методов натурного, библиографического и историко-архитектурного анализа в объеме, достаточном для обоснования вывода государственной историко-культурной экспертизы.

Перечень материалов и документов, представленных заказчиком

1. Копия паспорта на памятник истории и культуры СССР «Кладбищенская каменная церковь» (составлен А.А. Галашевичем в апреле 1975 г.). (5 стр.).
2. Копия учетной карточки на памятник истории и культуры СССР «Кладбищенская каменная церковь» (составлен А.А. Галашевичем в апреле 1975 г.). (2 стр.).
3. Кадастровая выписка о земельном участке, расположенном по адресу: Ивановская обл., Комсомольский район, с. Писцово, ул. Комсомольская, д. 27. Подготовлена 30.11.2016 г. (4 стр.).
4. Кадастровый паспорт земельного участка, расположенного по адресу: Ивановская обл., Комсомольский район, с. Писцово, ул. Комсомольская, д. 27. (подготовлен 7 октября 2014 г.) (2 стр.).
5. Информационное письмо главы Администрации Писцовского сельского поселения (16.11.2016 г.). (1 стр.).
6. Фотографии выявленного объекта культурного наследия «Церковь Казанская кладбищенская», расположенного по адресу: Ивановская обл., Комсомольский район, с. Писцово, кладбище, выполненные 11 декабря 2016 г. (7 шт.).

Перечень библиографических источников, выявленных и использованных при проведении экспертизы

1. Свод памятников архитектуры и монументального искусства России. Ивановская область. Ч. 2, М., 2000, стр. 537-538.
2. Сучков В.Ф. Писцово. Были, легенды, Предания, исторические очерки. Иваново-Писцово, 2006.
3. Летопись села. http://muzeypiscowa.ucoz.ru/blog/dnevnik_vozrozhdenija_khramov_pravoslavnogo_prikhoda_presvjatoj_troicy/2014-10-24-77

Факты и сведения, выявленные и установленные в результате проведенных исследований

Экспертируемое здание расположено на окраине села в центральной части

Эксперт Тихомиров А.М.  20.12.2016 г.

кладбища, существующего с середины XIX века. В центре кладбища была выстроена деревянная часовня. В дальнейшем появилась каменная часовня, а в 1909 году было получено разрешение на перестройку часовни в храм. В 1911 году он был освящен в честь Казанской иконы Божьей Матери. Церковь вначале служила для отпевания покойников, богослужения проводились только в престольный праздник. В 1932 году группа верующих вышла из состава обновленческой общины храма Рождества Богородицы и решила вернуться к традиционному направлению. Для проведения богослужений они стали использовать Казанский кладбищенский храм. Однако священник Казанского храма также перешёл в обновленчество. В 1934 году жители Писцова стали требовать вернуть Казанскую церковь в юрисдикцию традиционной церкви, но против этого возражала районная администрация, которая поддерживала обновленцев. Богослужения прекратились 17 сентября 1934 года. Как покойницей, церковью пользовались после закрытия, затем здесь устроили склад горюче-смазочных материалов. В 1993-1995 гг. была сделана попытка реставрации здания, но вскоре церковноприходской совет отказался от ремонта храма. Реставрационные работы возобновились в 2014-2015 гг.

Здание выстроено из красного кирпича в технике лицевой кладки. Архитектурные детали на колокольне и апсиде облицованы серой цементной штукатуркой. Основным объём невысокий, перекрыт двускатной кровлей и был завершён небольшой луковичной главкой на барабане. С востока примыкает полукруглая апсида, а с запада небольшой поперечно расположенный притвор и высокая, трехъярусная с полуярусом, квадратная в плане колокольня.

Углы и основные членения фасадов выделены филенчатыми лопатками с квадратными рельефами и выложенными из кирпича крестами. На первом ярусе колокольни эти элементы оштукатурены. Крупные арочные окна основного объёма (часть из них заложены) обрамлены наличниками в «русском» стиле с двулопастными завершениями (на апсиде без завершений), боковые части решены в виде стилизованных колонок с перехватами. Плоскости фасадов основного объёма завершаются фризом и профилированным карнизом, на апсиде – карнизом на ступенчатых консолях. На восточном фасаде апсиды расположено контррельефное распятие, облицованное штукатуркой.

Углы второго и третьего ярусов колокольни выделены пучками из трех полуколонок с перехватами. Второй ярус глухой, в центре каждой грани выделяется киот для иконы. Последний, третий ярус с полуярусом. Его углы украшены квадратными, а грани лежачими филенками, в плоскости которых указан год постройки храма – 1911. На третьем ярусе каждая грань прорезана аркой звона, которая обрамлена колонками с перехватами аналогично наличникам окон и завершается профилированным архивольтом и треугольным фронтоном, прорезанным круглым окном, в основании несохранившегося граненого купола. Завершение колокольни, включая металлический каркас купола со шпилем, завершённым фигурным крестом, в ходе реставрационных работ 2014-2015 гг. демонтировано и находится рядом с церковным зданием.

Храм и притвор перекрыты коробовыми сводами, апсида – конхой. Сохранились кованые западные двери и металлические решетки в окнах с орнаментом в виде розеток.

Как объект культурного наследия кладбищенская каменная церковь выявлена в 1975 г. При этом на нее был составлен паспорт как на памятник архитектуры. Поскольку храм был освящен в честь Казанской иконы Божьей Матери, целесообразно изменить название объекта культурного наследия, которое должно звучать: «Церковь Казанская, кладбищенская, 1911 г.» (Ивановская обл., Комсомольский район, с. Писцово, ул. Комсомольская, д. 27).

Эксперт Тихомиров А.М.  20.12.2016 г

Обоснование выводов экспертизы

Рассмотренные материалы и документы указывают на то, что выявленный объект культурного наследия, именуемый «**Церковь Казанская кладбищенская, 1911 г.**», расположенный по адресу: Ивановская обл., Комсомольский район, с. Писцово, ул. Комсомольская, д. 27, обладает следующими признаками объекта культурного наследия муниципального значения:

1. В результате экспертизы установлено, что объект представляет ценность с точки зрения истории архитектуры. Казанскую кладбищенскую церковь можно считать интересным примером достаточно необычного по композиции кладбищенского храма.

2. С точки зрения типологии экспертируемый объект является необычным примером кирпичного церковного здания, объемно-пространственная композиция которого восходит к формам деревянных клетских храмов, в то время как объемная и фасадная композиция ярусной колокольни создавалась под заметным влиянием позднего классицизма.

3. С точки зрения стилистики Казанская кладбищенская церковь представляет несомненный интерес. Хорошо сохранились первоначальная объемная композиция, а также декоративное убранство фасадов, характерное для «русского» стиля эпохи эклектики рубежа XIX и XX веков в сочетании с традициями классицизма, особенно заметными в объемно-пространственной структуре колокольни.

4. Экспертируемый объект имеет определенную градостроительную ценность. Храм расположен на кладбище, является его композиционным центром. В летнее время церковь практически не видна за деревьями, а в зимнее время она хорошо просматривается с подъездной дороги.

Выводы экспертизы:

Экспертируемый объект обладает всеми признаками объекта культурного наследия и соответствует требованиям, необходимым для включения его в Единый государственный реестр объектов культурного наследия (памятников истории и культуры) народов Российской Федерации в качестве объекта культурного наследия местного (муниципального) значения (положительное заключение). На основании проведенных исследований считаю обоснованным присвоить данному объекту наименование: объект культурного наследия местного (муниципального) значения «**Церковь Казанская кладбищенская, 1911 г.**» (Ивановская обл., Комсомольский район, с. Писцово, ул. Комсомольская, д. 27). Вид объекта культурного наследия – памятник; общая видовая принадлежность – памятник архитектуры.

На основании проведенных исследований определен следующий предмет охраны объекта культурного наследия местного (муниципального) значения «Церковь Казанская кладбищенская», расположенный по адресу: Ивановская обл., Комсомольский район, с. Писцово, ул. Комсомольская, д. 27.

Эксперт Тихомиров А.М.  20.12.2016 г.

1. **Градостроительное местоположение:** северная часть кладбища с. Писцово.
2. **Объемно-пространственная композиция:** основной четверик под двускатной кровлей, к которому примыкает с востока полукруглая апсида, а с запада небольшой поперечный притвор и квадратная в плане трехъярусная с полуярусом колокольня, завершенная четырехгранным куполом со шпилем.
3. **Конструкции и материалы:** стены из красного кирпича в технике лицевой кладки. Облицовка архитектурных деталей на колокольне и апсиде цементной штукатуркой. Металлическое покрытие шпиля и кровель. Кованые западные двери и решетки в окнах. Система сводов в храме.
4. **Элементы фасадной композиции:** филенчатые лопатки, выделяющие углы и членения фасадов. Расположение арочных окон, завершение фасадов фризом и карнизом. Оформление углов 2-го и 3-го ярусов колокольни пучками из трех полуколонн с перехватами. Прямоугольные ниши для икон на гранях 2-го яруса, Квадратные филенки на углах и лежащие филенки с указанием года постройки храма на гранях полуяруса. Арочные проемы на гранях 3-го яруса. Завершение граней треугольными фронтонами, прорезанными круглыми окнами.
5. **Элементы оформления фасадов:** квадратные и крестообразные рельефы филенок на лопатках. Форма наличников окон. Контррельефное распятие на восточном фасаде апсиды. Оформление арок звона. Профилировка карнизов основного объема и архивольтов на арках звона. Рисунок решеток в окнах.

ПРОЕКТ ГРАНИЦ ТЕРРИТОРИИ ВЫЯВЛЕННОГО ОБЪЕКТА КУЛЬТУРНОГО НАСЛЕДИЯ

«Церковь Казанская кладбищенская, 1911 г.»


(Ивановская обл., Комсомольский район, с. Писцово, ул. Комсомольская, д. 27)

Обоснование границ территории выявленного объекта культурного наследия «Церковь Казанская кладбищенская, 1911 г.»

(Ивановская обл., Комсомольский район, с. Писцово, ул. Комсомольская, д. 27)

Исторические границы территории выявленного объекта культурного наследия определяются на основе кадастровой выписки о земельном участке, занятом кладбищем. Можно принять, что территория кладбища общей площадью 53332+/-81 кв. м. с кад. № 37:08:010523:626 соответствуют исторической территории выявленного объекта культурного наследия «Церковь Казанская кладбищенская, 1911 г.».

Эксперт Тихомиров А.М.



20.12.2016 г.

Описание
границ территории выявленного объекта культурного наследия «Церковь
Казанская кладбищенская, 1911 г.»
(Ивановская обл., Комсомольский район, с. Писцово, ул. Комсомольская, д.
27).

Граница территории объекта культурного наследия проходит:

Точки 1-2. Из точки 1 в северо-западном углу кладбища расстояние 131,60 м. вдоль западной границы кладбища до точки 2.

Точки 2-3. Из точки 2 на западной границе кладбища расстояние 27,06 м. до точки 3.

Точки 3-4. Из точки 3 на западной границе кладбища расстояние 10,22 м. до точки 4.

Точки 4-5. Из точки 4 на западной границе кладбища расстояние 11,58 м. на восток до точки 5.

Точки 5-6. Из точки 5 расстояние 46,69 м. на восток до точки 6.

Точки 6-7. Из точки 6 на юго-восток расстояние 29,40 м. до точки 7.

Точки 7-8. Из точки 7 на юг расстояние 134,02 м. до точки 8 на юго-западном углу кладбища.

Точки 8-9. Из точки 8 по южной границе кладбища расстояние 25,19 м. до точки 9.

Точки 9-10. Из точки 9 по южной границе кладбища расстояние 35,69 м. до точки 10

Точки 10-11. Из точки 10 по южной границе кладбища расстояние 43,84 м. до точки 11.

Точки 11-12. Из точки 11 по южной границе кладбища расстояние 14,37 м. до точки 12.

Точки 12-13. Из точки 12 на юго-восточном углу кладбища по восточной границе расстояние 189,17 м. до точки 13.

Точки 13-14. Из точки 13 на восточной границе кладбища расстояние 163,19 м. вдоль восточной границы кладбища до точки 14 на северо-восточном углу кладбища.

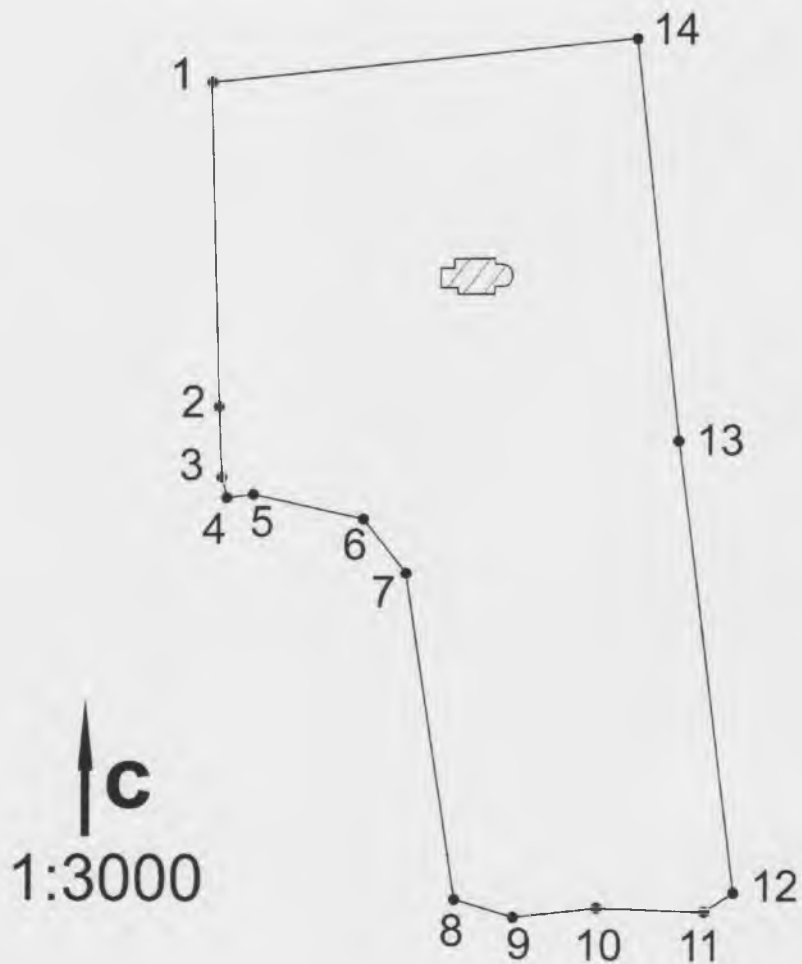
Точки 14-1. Из точки 14 расстояние 176,40 м. вдоль северной границы кладбища до точки 1.

Эксперт Тихомиров А.М.



20.12.2016 г

Схема
границ территории выявленного объекта культурного наследия «Церковь
Казанская кладбищенская, 1911 г.»
(Ивановская обл., Комсомольский район, с. Писцово, ул. Комсомольская, д.
27).



территория объекта культурного наследия



объект культурного наследия

Эксперт Тихомиров А.М.

20.12.2016 г.

Координаты

характерных (поворотных) точек границ территории выявленного объекта культурного наследия «Церковь Казанская кладбищенская, 1911 г.» (Ивановская обл., Комсомольский район, с. Писцово, ул. Комсомольская, д. 27)

Номер поворотной точки	Координаты (X)	Координаты (Y)
1	6325231.31	2187574.24
2	6325099.74	2187576.97
3	6325072.74	2187578.71
4	6325062.65	2187580.35
5	6325063.56	2187591.89
6	6325053.95	2187637.58
7	6325030.78	2187655.68
8	6324898.30	2187675.95
9	6324890.88	2187700.02
10	6324894.86	2187735.49
11	6324893.05	2187779.29
12	6324900.47	2187791.60
13	6325088.19	2187768.25
14	6325250.31	2187749.61

Перечень приложений

1. Копия паспорта на памятник истории и культуры СССР «Кладбищенская каменная церковь» (составлен А.А. Галашевичем в апреле 1975 г.). (5 стр.).
2. Копия учетной карточки на памятник истории и культуры СССР «Кладбищенская каменная церковь» (составлен А.А. Галашевичем в апреле 1975 г.). (2 стр.).
3. Кадастровая выписка о земельном участке, расположенном по адресу: Ивановская обл., Комсомольский район, с. Писцово, ул. Комсомольская, д. 27. Подготовлена 30.11.2016 г. (4 стр.).
4. Кадастровый паспорт земельного участка, расположенного по адресу: Ивановская обл., Комсомольский район, с. Писцово, ул. Комсомольская, д. 27. (подготовлен 7 октября 2014 г.) (2 стр.).
5. Информационное письмо главы Администрации Писцовского сельского поселения (16.11.2016 г.). (1 стр.).
6. Фотографии выявленного объекта культурного наследия «Церковь Казанская кладбищенская», расположенного по адресу: Ивановская обл., Комсомольский район, с. Писцово, ул. Комсомольская, д. 27, кладбище, выполненные 11 декабря 2016 г. (7 шт.).
7. Копия договора на проведение историко-культурной экспертизы, заключенного между Заказчиком – Администрацией Писцовского сельского поселения и экспертом государственной историко-культурной экспертизы Тихомировым А.М. 21 ноября 2016 г. (5 стр.).

Эксперт Тихомиров А.М.  20.12.2016 г.

8. Проект границ территории выявленного объекта культурного наследия «Церковь Казанская кладбищенская», расположенного по адресу: Ивановская обл., Комсомольский район, с. Писцово, ул. Комсомольская, д. 27. (3 стр.).

ЭКСПЕРТ

Дата оформления Акта экспертизы

20.12.2016.



Тихомиров А.М.

ПАМЯТНИКИ ИСТОРИИ И КУЛЬТУРЫ СССР
(недвижимые)

СОЮЗНАЯ РЕСПУБЛИКА РСФСР

Министерство культуры. Государственная инспекция по охране памятников
истории и культуры. (наименование республиканского органа охраны памятников)

П А С П О Р Т

I. НАИМЕНОВАНИЕ ПАМЯТНИКА Кладбищенская каменная церковь.

II. ТИПОЛОГИЧЕСКАЯ
ПРИНАДЛЕЖНОСТЬ

памятник археологии	памятник истории	памятник архитектуры	памятник монумент. иск-ва
		4	

III. ДАТИРОВКА ПАМЯТНИКА (или дата исторического события, с которым связано возникнове-
ние памятника — для памятников истории)

1911г.

IV. АДРЕС (местонахождение) ПАМЯТНИКА Ивановская область, Комсомольский
(АССР, край, область, район, автономная обл.,
район, поселок Писцово. От г.Комсомольска автобусом до поселка Писцо-
национальный округ; населенный пункт; пути подъезда)
во - 22км., далее пешком - 0,8км.

V. ХАРАКТЕР
СОВРЕМЕННОГО
ИСПОЛЬЗОВАНИЯ

по перво- нач. назна- чению	культурно- просветит.	туристско- экскурсион.	лечебно- оздорови- тельн.	жилые помещения	хозяйст- венное	не исполь- зуется
	музей библ. клуб		больн. санат. д/отд.		учреждение торгов. промышл. склад	+

ПРИЛОЖЕНИЯ:

Фото общего вида — I
 Фото фрагментов — 3
 Генплан —
 Обмеры: план — I
 фасад —
 разрез —
 Схематический план
 охранной зоны —

VI. ИСТОРИЧЕСКИЕ СВЕДЕНИЯ

а)	для памятников археологии	— история возникновения, кем и когда производились разведки и раскопки, место хранения коллекций.
	для памятников истории	— история возникновения; краткая характеристика событий и лиц, в связи с которыми объект приобрел значение памятника.
	для памятников архитектуры и монументального иск-ва	— автор, строитель, заказчик, история создания.

(Об истории села Писцова см. паспорт на Ансамбль застройки села). Кладбищенская церковь, построена недалеко от поселка Писцова на кладбище. Само кладбище сравнительно новое, здесь стали хоронить лишь в сер. XIX века. По рассказам жителей, каменной церкви предшествовала деревянная часовня. Своего церковного штата при церкви не было, она приписана к Троицкому собору и все службы совершались священниками из соборного штата. Строительство церкви было начато на собранные с прихожан села деньги и на вклады местных промышленников. Строительство закончилось в 1911 году, о чем повествует дата на третьем ярусе колокольни. Церковь в основном пользовались при погребении, куда после отпевания покойников в сельских церквях или соборе их переносили и оставляли на ночь. Большая служба в церкви проходила один раз в год, летом. При кладбище содержался сторож, дом которого теперь уже перестроенный стоит перед входом на кладбище. Около церкви с западной и южной стороны несколько поздних захоронений конца XIX-нач. XX вв. Могильные памятники мало интересны. Как покойницкой, церковь пользовались долгие годы после закрытия, пока не был полностью разрушен интерьер.

б) перестройки и утраты, изменившие первоначальный облик памятника.

В XX в. полностью утрачен интерьер, выломаны полы, оконные проемы заложены кирпичем, кровля частично сорвана над трапезной. От попадания влаги на стены сильно разрушена наружная кладка стен колокольни и трапезной.

в) реставрационные работы (общая характеристика, время, автор, место хранения документации)

Реставрационные работы не проводились.

VII. ОПИСАНИЕ ПАМЯТНИКА

а)	для памятников археологии	— характер культурного слоя, важнейшие находки.
	для памятников истории	— характеристика памятника, наличие, текст и время установления мемориальной доски.
	для памятников архитектуры	— основные особенности планировочной, композиционно-пространственной структуры и конструкций; характер декора фасадов и интерьеров; наличие живописи, скульптуры, прикладного искусства; строительный материал, основные габариты.
	для памятников монумент. иск-ва	— основные особенности композиционного и колористического решения; тексты, материал, техника, размер.

Кладбищенская церковь кирпичная, неоштукатуренная, связующий раствор — цемент. (Размер кирпича). Отдельные детали наружной декорации покрыты цементом. Внутри стены оштукатурены. Композиция церкви и план здания восходят к древним образцам — церковь клетского типа. Храм и трапезная одинаковой высоты, прямоугольные в плане, крыты металлической кровлей на два ската, увенчаны декоративным граненым барабанчиком с главкой на тонкой шее. Крест пологий кованный, такой же поставлен и над колокольней. Апсида полуциркульная. Колокольня трехъярусная, увенчана высоким шпилем. Вход в храм через нижний ярус колокольни, который одновременно служит и притвором. На колокольню во второй ярус можно подняться в специально устроенной с севера камере по винтовой лестнице. С юга такой камеры нет, но ее устройство повлияло на то, что в интерьере были сделаны дополнительные поперечные стены, расчленивание интерьера на небольшую трапезную и просторный храм. Фасады здания пышно украшены архитектурным орнаментом, заглабленными в кладку стен ширинками, квадратами, крестами и т.д., а наличники окон и проемы звона стилизованными под XVIII столетие фигурными колонками. Наиболее пышно декорирован верхний ярус колокольни, убранство которого восходит к барочным традициям XVIII столетия.

Интересный мотив декора — это большой крест на высоту всей апсиды, врезанный в массив стены и поставленный на постамент, симво-

б) общая оценка общественной, научно-исторической и художественной значимости памятника.

СМ. ВКЛАДЫШ

Интересный пример поздней кладбищенской постройки, где продолжают перетрастовываться по-новому мотивы древнерусского зодчества, однако прямо эти мотивы не копируются, а осмысливаются и перетрастовываются.

VIII. ОСНОВНАЯ БИБЛИОГРАФИЯ, АРХИВНЫЕ ИСТОЧНИКИ, ИКОНОГРАФИЧЕСКИЙ МАТЕРИАЛ

См. паспорт на "Ансамбль застройки поселка Писцово".

Кроки обмеров, план, фотографии и негативы — хранятся в Ивановском областном управлении культуры.

XI. ТЕХНИЧЕСКОЕ СОСТОЯНИЕ

характеристика общего состояния:
 для памятников археологии культурного слоя важнейших находок
 для памятников архитектуры и истории конструкций стен покрытий потолков пола декора фасадов интерьеров
 в интерьере: живописи скульптуры прикл. иск-ва
 для памятников монументального искусства цоколя постамента скульптуры грунта красочного слоя

хорошее	среднее	плохое	аварий
	+		
+		+	
+		+	
	+	+	
		+	

X. СИСТЕМА ОХРАНЫ

а) категория охраны

союзная	республ.	местная	не состо
			+

б) дата и № документа о принятии под охрану

нет

в) границы охранной зоны и зоны регулирования застройки (краткое описание со ссылкой на утверждающий докум

Границы охранных зон не установлены,

г) балансовая принадлежность и конкретное использование Здание не используется. Бесхоз

д) дата и № охранного документа нет

Дата составления паспорта

Составитель А.А.Галазевич, гл.арх.пр.Б
 (ф. и. о., должность или профессия)

апрель 1975 г.

(подпись)



Инспектор по охране памятников

(подпись)

Вкладыш.

Раздел УП, пункт а).

зирующий могилу, а так же "кронштейны" на карнизе апсиды - мотив декора встречающийся на памятниках ХУП-ХУШ века и примененный только в одном месте. Почти все оконные проемы были заложены кирпичем на цементе.

Живопись почти не сохранилась, но фрагменты, которые проглядывают под слоем копоти малоинтересны, в основном это орнаментальные мотивы. Полы деревянные, наполовину выломаны. Видно, что они лежат прямо на балках, положенных на кирпичные стулья. Внутри так же видно, что для кладки фундаментов применены валуны.

Кровля стропильная с тесовой облицовкой.

МИНИСТЕРСТВО КУЛЬТУРЫ СССР * ПАМЯТНИКИ ИСТОРИИ И КУЛЬТУРЫ СССР (ведомство)
 СОЮЗНАЯ РЕСПУБЛИКА РСФСР. Госинспекция по охр. пам. ист. и культуры
 Адрес Ивановская обл. Комсомольский р-н пос. Пичиново
 (область, край, область; район, автономная обл.; национальный округ; населенный пункт)

УЧЕТНАЯ КАРТОЧКА

I. НАИМЕНОВАНИЕ ПАМЯТНИКА

Кладбищенская каменная церковь

II. ТИПОЛОГИЧЕСКАЯ ПРИНАДЛЕЖНОСТЬ

памятник археологии	памятник истории	памятник архитектуры	памятник монумент. ис-ва
		4	

III. ДАТИРОВКА ПАМЯТНИКА

1911

IV. ХАРАКТЕР СОВРЕМЕННОГО ИСПОЛЬЗОВАНИЯ

по первоначальному назначению	культурно-просветительное	туристско-экскурсионное	лечебно-оздоровительное	жилищное помещения	хозяйственное	не используется
						+

предлож. по использ.

Складское помещение

не используется

V. ХАРАКТЕРИСТИКА ТЕХНИЧЕСКОГО СОСТОЯНИЯ

разрушена стена - кирпичная и штукатурка

хорошее	среднее	плохое	аварийное
+			

VI. КАТЕГОРИЯ ОХРАНЫ

союзная	республ.	местная	не состоит
			+

наличие утвержденной охранной зоны

да нет

+

VII. НАЛИЧИЕ ДОКУМЕНТАЦИИ

паспорт	фотографии	обмеры	реставрационные материалы
+	+	+	нет

наличие документов

органы охраны

реставрационные мастерские

музей, архив, НИИ

союзный	республикан.	местный	республикан.	местные	
	+	+		+	

Дата составления карточки
апрель 1975 г.

Составитель

Калашевич гл. арх. проекта

Инспектор по охране памятников

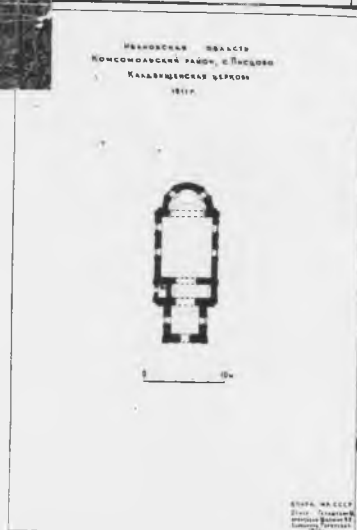
(Ф. и. о., должности или профессия, подпись)

(Ф. и. о., подпись)



ЧЕТНАЯ КАРТОЧКА (оборотная сторона)

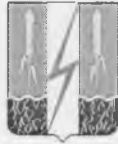
1й план



ИВАНОВСКОЕ ПОВОЛЖЬЕ
КОМСОМОЛСКИЙ РАЙОН, с. ПАСЕЧНОЕ
КЛАДЫЯНСКАЯ ЦЕРКОВЬ
1911г.

МШР № 5517
Эльза Александровна
Смирнова
Инженер-архитектор

Краткое описание
Кладбыщенская церковь построена в 1911 году на средства прихожан. Здание кирпичное, неоштукатуренное. Кладка на цементном растворе. Храм и трапезная одной высоты. Крыты без скатной металлической кровлей, апсида полуциркулярная, колокольня трехъярусная. Храм венчает фонарик каркасной конструкции с главой, колокольню высокий шпиль, обитый железом. Церковь украшена заглубленными в кладку крестами и ширинками. Наиболее пышно декорирована колокольня, в убранстве которой повторены барочные мотивы. Здание очень небольших размеров и отдаленно напоминает церковь. Живопись в плохом состоянии. Сильно закопчена. Полы выложены. Большинство оконных проемов заложено кирпичом. Металлическая кровля по стропилам и обрешетке в плохом состоянии над трапезной частично сорвана.



Эксперту

**АДМИНИСТРАЦИЯ
ПИЦЦОВСКОГО
СЕЛЬСКОГО ПОСЕЛЕНИЯ
КОМСОМОЛЬСКОГО
МУНИЦИПАЛЬНОГО РАЙОНА
ИВАНОВСКОЙ ОБЛАСТИ**

А.М.Тихомирову

155130, Ивановская область,

Комсомольский район, с.Писцово, ул.

Тел./Факс (49352) 2-84-35

ОГРН 1063704001130

ИНН 3714005521 КПП 371401001

16.11.2016г.

№ 388

Информационное письмо

Администрация Писцовского сельского поселения Комсомольского муниципального района информирует, что кладбищенская каменная церковь (с.Писцово) собственника не имеет, но расположена на земельном участке, который находится в собственности Писцовского сельского поселения и территория которого отмежевана.

Глава Писцовского
сельского поселения:



Глухова

Т.Н.Глухова

КАДАСТРОВАЯ ВЫПИСКА О ЗЕМЕЛЬНОМ УЧАСТКЕ

"30" ноября 2016г. № 37/301/16-311498

1	Кадастровый номер:	37:08:010523:626	2	Лист №	1	3	Всего листов:	4
4	Номер кадастрового квартала:	37.08.010523						
5	Предыдущие номера:	—	6	Дата внесения номера в государственный кадастр недвижимости:	07.10.2014			
7	—							
8	Кадастровые номера объектов капитального строительства: —							
9	Адрес (описание местоположения): Ивановская область, Комсомольский район, с. Писцово, ул. Комсомольская, 27							
10	Категория земель: Земли населенных пунктов							
11	Разрешенное использование: под кладбищем							
12	Площадь: 53332 +/- 81 кв. м							
13	Кадастровая стоимость: 16161729,28 руб.							
14	Система координат: СК 1963 г.							
Сведения о правах:								
15	Правообладатель	Вид права, номер и дата регистрации	Особые отметки	Документ	Адрес для связи с правообладателем			
	Писцовское сельское поселение Комсомольского муниципального района Ивановской области	Постоянное (бессрочное) пользование, № 37-37/004-37/016/001/2015-652/1 от 30.03.2015	—	—	Почтовый адрес и (или) адрес электронной почты, по которым осуществляется связь с правообладателем земельного участка, отсутствует			
16	Особые отметки: —							
17	Характер сведений государственного кадастра недвижимости (статус записи о земельном участке): Сведения об объекте недвижимости имеют статус учтенные							
Дополнительные сведения:								
18	18.1	Сведения о природных объектах, расположенных в пределах земельного участка: —						
	18.2	Кадастровые номера участков, образованных из земельного участка: —						
19	Сведения о кадастровых инженерах: Зубко Павел Александрович №37-10-21, 29.09.2014							

Ведущий инженер

(подпись, должность)

М.П.


(подпись)

Л.П. Плешкова

(инициалы, фамилия)

КАДАСТРОВАЯ ВЫПИСКА О ЗЕМЕЛЬНОМ УЧАСТКЕ

"30" ноября 2016г. № 37/301/16-311498

1	Кадастровый номер: 37:08:010523:626	2	Лист № 2	3	Всего листов: 4
4	План (чертеж, схема) земельного участка				
					
5	Масштаб: ____				

Ведущий инженер
(подпись и должность)

М.П.

(подпись)

Л.П. Плешкова
(подпись, фамилия)

КАДАСТРОВАЯ ВЫПИСКА О ЗЕМЕЛЬНОМ УЧАСТКЕ

"30" ноября 2016г. № 37/301/16-311498

1	Кадастровый номер: 37:08:010523:626				2	Лист № 3	3	Всего листов: 4
Описание местоположения границ земельного участка:								
Номер п/п	Номер точки	Номер точки	Дирекционный угол	Горизонтальное проложение (м)	Описание закрепления на местности	Кадастровые номера смежных участков	Особые отметки	
1	2	3	4	5	6	7	8	
1	1	14	83° 49'	176.40	—	—	—	
2	2	1	358° 49'	131.60	—	—	—	
3	3	2	356° 19'	27.06	—	37:08:010523:55	Адрес отсутствует	
4	4	3	350° 46'	10.22	—	37:08:010523:55	Адрес отсутствует	
5	5	4	265° 29'	11.58	—	37:08:010523:55	Адрес отсутствует	
6	6	5	281° 53'	46.69	—	—	—	
7	7	6	322° 0'	29.40	—	—	—	
8	8	7	351° 18'	134.02	—	—	—	
9	9	8	287° 8'	25.19	—	—	—	
10	10	9	263° 36'	35.69	—	—	—	
11	11	10	272° 22'	43.84	—	—	—	
12	12	11	238° 55'	14.37	—	—	—	
13	13	12	172° 55'	189.17	—	—	—	
14	14	13	173° 26'	163.19	—	—	—	
15	15	16	135° 0'	0.23	—	37:08:010523:269	Адрес отсутствует	
16	16	17	225° 0'	0.23	—	37:08:010523:269	Адрес отсутствует	
17	17	18	315° 0'	0.23	—	37:08:010523:269	Адрес отсутствует	
18	18	15	45° 0'	0.23	—	37:08:010523:269	Адрес отсутствует	

Ведущий инженер

(подпись)

М.П.

(подпись)

Л.П. Плешкова

(инициалы, фамилия)

КАДАСТРОВАЯ ВЫПИСКА О ЗЕМЕЛЬНОМ УЧАСТКЕ

"30" ноября 2016г. № 37/301/16-311498

1	Кадастровый номер:	37:08:010523:626	2	Лист № 4	3	Всего листов: 4
Описание поворотных точек границ земельного участка						
4	Номер точки	Координаты		Описание закрепления на местности	Особые отметки (точность определения)	
		X	Y			
		2	3	4	5	
	1	6325231.31	2187574.24	—	0.10	
	2	6325099.74	2187576.97	—	0.10	
	3	6325072.74	2187578.71	—	0.10	
	4	6325062.65	2187580.35	—	0.10	
	5	6325063.56	2187591.89	—	0.10	
	6	6325053.95	2187637.58	—	0.10	
	7	6325030.78	2187655.68	—	0.10	
	8	6324898.30	2187675.95	—	0.10	
	9	6324890.88	2187700.02	—	0.10	
	10	6324894.86	2187735.49	—	0.10	
	11	6324893.05	2187779.29	—	0.10	
	12	6324900.47	2187791.60	—	0.10	
	13	6325088.19	2187768.25	—	0.10	
	14	6325250.31	2187749.61	—	0.10	
	15	6325068.21	2187693.16	—	0.10	
	16	6325068.05	2187693.32	—	0.10	
17	6325067.89	2187693.16	—	0.10		
18	6325068.05	2187693	—	0.10		

Ведущий инженер

(подпись)

М.П.

(подпись)

Л.П. Плешкова

(инициалы, фамилия)

«Церковь Казанская кладбищенская». Ивановская обл., Комсомольский район, с. Писцово, ул. Комсомольская, д.27.
Фото А.М. Тихомирова, 11.12.2016 г.



Вид с севера.



Нижний ярус колокольни.

«Церковь Казанская кладбищенская». Ивановская обл., Комсомольский район, с. Писцово, ул. Комсомольская, д.27.
Фото А.М. Тихомирова, 11.12.2016 г.



Вид с юга.



Верхний ярус колокольни.

«Церковь Казанская кладбищенская». Ивановская обл., Комсомольский район, с. Писцово, ул. Комсомольская, д.27.
Фото А.М. Тихомирова, 11.12.2016 г.



Вид с юго-востока.



Окна основного объема.

«Церковь Казанская кладбищенская». Ивановская обл., Комсомольский район, с. Писцово, ул. Комсомольская, д.27.
Фото А.М. Тихомирова, 7.12.2015 г.



Апсида.