

АКТ

Государственной историко-культурной экспертизы
по определению категории историко-культурного значения выявленного объекта
культурного наследия «Жилой дом», расположенного по адресу: Ивановская обл.,
Комсомольский район, с. Писцово, ул. Красноармейская, д. 2, и входящего в
ансамбль застройки села Писцова.

Обоснование для проведения историко-культурной экспертизы:

Настоящий Акт государственной историко-культурной экспертизы составлен в соответствии с Федеральным Законом «Об объектах культурного наследия (памятниках истории и культуры) народов Российской Федерации» от 25.06.2002 № 73-ФЗ; Положением «О государственной историко-культурной экспертизе», утвержденным постановлением Правительства Российской Федерации от 15.07.2009 № 569.

Дата начала проведения экспертизы:	01.12.2016
Дата окончания проведения экспертизы:	20.12.2016
Место проведения экспертизы:	г. Иваново
Заказчик экспертизы:	Администрация Писцовского сельского поселения Комсомольского муниципального района Ивановской области

Сведения об эксперте:

Фамилия, имя, отчество	Тихомиров Александр Михайлович
Образование	высшее, кандидат биологических наук
Специальность	доцент Ивановского государственного университета
Стаж работы по профилю экспертной деятельности	28 лет
Место работы и должность	Ивановский государственный университет, доцент кафедры ботаники и зоологии.
Реквизиты аттестации	Государственный эксперт по проведению государственной историко-культурной экспертизы на основании приказа Министерства культуры РФ № 2192 от 26.09.2016 г.,

Эксперт признает свою ответственность за соблюдение принципов проведения государственной историко-культурной экспертизы, установленных ст. 29 Федерального закона «Об объектах культурного наследия (памятниках истории и культуры) народов Российской Федерации», и за достоверность сведений, изложенных в акте государственной историко-культурной экспертизы.

Объект государственной историко-культурной экспертизы

Выявленный объект культурного наследия «Жилой дом», расположенный по адресу: Ивановская обл., Комсомольский район, с. Писцово, ул. Красноармейская, д. 2, и входящий в ансамбль застройки села Писцова.

Цель государственной историко-культурной экспертизы

Определение категории историко-культурного значения выявленного объекта

Эксперт Тихомиров А.М.  20.12.2016 г.

культурного наследия «Жилой дом», расположенного по адресу: Ивановская обл., Комсомольский район, с. Писцово, ул. Красноармейская, д. 2, и входящего в ансамбль застройки села Писцова, в целях обоснования целесообразности включения данного объекта в Единый государственный реестр объектов культурного наследия (памятников истории и культуры) народов Российской Федерации.

Сведения о проведенных исследованиях с указанием примененных методов, объема и характера выполненных работ и их результатов

При выполнении государственной историко-культурной экспертизы проведены следующие исследования:

- Изучение и анализ документации, представленной на экспертизу
- Изучение библиографических источников
- Натурное обследование объекта
- Фотофиксация, выполненная на момент проведения экспертизы
- Определение предмета охраны объекта культурного наследия

Указанные исследования проведены с применением методов натурального, библиографического и историко-архитектурного анализа в объеме, достаточном для обоснования вывода государственной историко-культурной экспертизы.

Перечень материалов и документов, представленных заказчиком

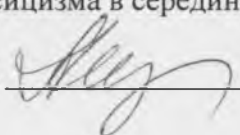
1. Копия паспорта на памятник истории и культуры СССР «Жилой дом», расположенный по адресу: Ивановская обл., Комсомольский район, с. Писцово, ул. Красноармейская, д. 2 (составлен В.И. Колесниковой в марте 1975 г.). (5 стр.).
2. Копия учетной карточки на памятник истории и культуры СССР «Жилой дом», расположенный по адресу: Ивановская обл., Комсомольский район, с. Писцово, ул. Красноармейская, д. 2 (составлен В.И. Колесниковой в марте 1975 г.). (2 стр.).
3. Уведомление об отсутствии в ЕГРП на недвижимое имущество и сделок с ним сведений о праве собственности на жилой дом, расположенный по адресу: Ивановская обл., Комсомольский район, с. Писцово, ул. Красноармейская, д. 2
4. Фотографии выявленного объекта культурного наследия «Жилой дом», расположенного по адресу: Ивановская обл., Комсомольский район, ул. Красноармейская, д. 2, выполненные в 2016 г. (1 шт.) и старая фотография (1 шт.).

Перечень библиографических источников, выявленных и использованных при проведении экспертизы

1. Свод памятников архитектуры и монументального искусства России. Ивановская область. Ч. 2. М., 2000, стр. 322-523.
2. Баделин В.И. Его романс Русланова любила// Земля Иванов. Иваново, 2001, с. 308-315.
3. Ивановская область. По «Золотому кольцу России». Иваново, 2007.
4. Таганов Л.Н. «Ивановский миф» и литература. Иваново, 2014.

Факты и сведения, выявленные и установленные в результате проведенных исследований

Дом находился на углу улиц Красноармейской и Ивановской. Объект представлял собой одноэтажный кирпичный с оштукатуренными фасадами и высокой четырехскатной кровлей дом в пять окон по главному фасаду, обстроенный деревянными пристройками. Он был выстроен в формах позднего классицизма в середине XIX века. Дом был известен

Эксперт Тихомиров А.М.  20.12.2016 г.

тем, что здесь в 1860 г. в семье 3-й гильдии купца, совладельца ситценабивной фабрики Ф.В. Рыскина родился поэт, прозаик, журналист Сергей Рыскин (1860-1895). В 1867 г. фабрику в Писцове продали, и Фёдор Васильевич с семьей переехал в село Иваново. В дальнейшем Рыскин занимался литературной деятельностью, печатал свои произведения в столичных журналах. Дом Рыскиных впоследствии неоднократно менял владельцев. В начале 1990-х годов дом никак не использовался и был снесён. В 2009 г. в центре с. Писцова был открыт памятный знак С.Ф. Рыскину.

Как объект культурного наследия жилой дом, расположенный по адресу: Ивановская обл., Комсомольский район, с. Писцово, ул. Красноармейская, д. 2, и входящий в ансамбль застройки села Писцова, выявлен в 1975 г. При этом на него был составлен паспорт как на памятник архитектуры

Обоснование выводов экспертизы

Рассмотренные материалы и документы указывают на то, что жилой дом, входящий в состав объекта культурного наследия «Ансамбль застройки села Писцова», расположенный по адресу: Ивановская область, Комсомольский район, с. Писцово, ул. Красноармейская, д. 2, не обладает признаками, объекта культурного наследия по причине полной физической утраты.

Выводы экспертизы:

Экспертируемый объект не обладает признаками объекта культурного наследия (отрицательное заключение) и не соответствует требованиям, необходимым для включения его в Единый государственный реестр объектов культурного наследия (памятников истории и культуры) народов Российской Федерации в качестве объекта культурного наследия по причине полной физической утраты.

Перечень приложений

1. Копия паспорта на памятник истории и культуры СССР «Жилой дом», расположенный по адресу: Ивановская обл., Комсомольский район, с. Писцово, ул. Красноармейская, д. 2 (составлен В.И. Колесниковой в марте 1975 г.). (5 стр.).
2. Копия учетной карточки на памятник истории и культуры СССР «Жилой дом», расположенный по адресу: Ивановская обл., Комсомольский район, с. Писцово, ул. Красноармейская, д. 2 (составлен В.И. Колесниковой в марте 1975 г.). (2 стр.).
3. Уведомление об отсутствии в ЕГРП на недвижимое имущество и сделок с ним сведений о праве собственности на жилой дом, расположенный по адресу: Ивановская обл., Комсомольский район, с. Писцово, ул. Красноармейская, д. 2. (2 стр.)
4. Фотографии выявленного объекта культурного наследия «Жилой дом», расположенного по адресу: Ивановская обл., Комсомольский район, ул. Красноармейская, д. 2, выполненные в 2016 г. (1 шт.) и старая фотография (1 шт.).

Эксперт Тихомиров А.М.



20.12.2016 г.

5. Копия договора на проведение историко-культурной экспертизы, заключенного между Заказчиком – Администрацией Писцовского сельского поселения Комсомольского района Ивановской области и экспертом государственной историко-культурной экспертизы Тихомировым А.М. 1 декабря 2016 г. (5 стр.).

ЭКСПЕРТ

Дата оформления Акта экспертизы
20.12.2016.



Тихомиров А.М

ПАМЯТНИКИ ИСТОРИИ И КУЛЬТУРЫ СССР (недвижимые)

СОЮЗНАЯ РЕСПУБЛИКА РСФСР

Министерство культуры СССР. Государственная инспекция по охране памятников истории и культуры.
(наименование республиканского органа охраны памятников)

ПАСПОРТ

I. НАИМЕНОВАНИЕ ПАМЯТНИКА Жилой дом.

II. ТИПОЛОГИЧЕСКАЯ ПРИНАДЛЕЖНОСТЬ

памятник археологии	памятник истории	памятник архитектуры	памятник монумент. иск-ва
		2	

III. ДАТИРОВКА ПАМЯТНИКА (или дата исторического события, с которым связано возникновение памятника — для памятников истории)

кон. XIX-нач. XX вв.

IV. АДРЕС (местонахождение) ПАМЯТНИКА Ивановская область, Комсомольский район, поселок Писново, ул. Красноармейская, д. 2.
(АССР, край, область, район, автономная обл., национальный округ, населенный пункт, пути сообщения)

V. ХАРАКТЕР СОВРЕМЕННОГО ИСПОЛЬЗОВАНИЯ

по первонач. назначению	культурно-просветит.	туристско-экскурсион.	лечебно-оздоровительн.	жилые помещения	хозяйственное	не используется
	музей библ. клуб		больн. санат. д/отд.	+	учреждение торгов. промышл. склад	

ПРИЛОЖЕНИЯ:

- Фото общего вида — 3
- Фото фрагментов —
- Генплан —
- Обмеры: план — I
- фасад —
- разрез —
- Схематический план
- охранной зоны —

VI. ИСТОРИЧЕСКИЕ СВЕДЕНИЯ

а)	для памятников археологии	— история возникновения, кем и когда производились разведки и раскопки, место хранения коллекций.
	для памятников истории	— история возникновения; краткая характеристика событий и лиц, в связи с которыми объект приобрел значение памятника.
	для памятников архитектуры и монументального иск-ва	— автор, строитель, заказчик, история создания.

Здание само по себе настолько незначительно, что о его построении и первых владельцах нет никаких сведений. Оно может быть датировано лишь приблизительно кон. XIX—нач. XX вв. на основании многочисленных аналогий в застройке села этого времени.

(Об истории поселка смотри паспорт на комплекс села Писцово).

б) перестройки и утраты, изменившие первоначальный облик памятника.

Со стороны двора к зданию примыкают многочисленные деревянные тамбуры и террасы. Если планировка дома и претерпела изменения, то установить их характер невозможно, так как все внутренние стены представляют собой деревянные песч. вкладыш

в) реставрационные работы (общая характеристика, время, автор, место хранения документации)

Реставрационные работы не проводились.

VII. ОПИСАНИЕ ПАМЯТНИКА

а)	для памятников археологии	— характер культурного слоя, важнейшие находки.
	для памятников истории	— характеристика памятника, наличие, текст и время установления мемориальной доски.
	для памятников архитектуры	— основные особенности планировочной, композиционно-пространственной структуры и конструкций; характер декора фасадов и интерьеров; наличие живописи, скульптуры, прикладного искусства; строительный материал, основные габариты.
	для памятников монумент. иск-ва	— основные особенности композиционного и колористического решения; тексты, материал, техника, размер.

Одноэтажный кирпичный дом, неоднократно оштукатуренный и побеленный. Одним из своих протяженных фасадов в пять окон он выходит на ул. Краснопресненскую, как раз напротив Троицкой церкви. Другим уличным фасадом дом обращен в сторону ул. Ивановской. В плане здание имеет "Г"-образную форму, но в настоящее время оно так сильно обстроено деревянными пристройками со стороны двора, что **струдом** читается его первоначальный объем. Планировка здания не представляет особого интереса. Одна более толстая перегородка делит здание на две изолированные части, причем один из концов перегородки соответствует внутреннему углу здания. Каждая из его частей имеет самостоятельный вход со стороны двора и разделена в свою очередь более тонкими перегородками. Наружная декорация предельно проста и характерна для рядовых построек этого времени. Углы обработаны лопатками, над которыми проходит грубо моделированный ренчающий карниз.

б) общая оценка общественной, научно-исторической и художественной значимости памятника.

Обычный пример одноэтажного жилого дома села кон. XIX-нач. XX вв. Традиционная декорация здания состоит из самых простейших ордерных элементов, хорошо соответствующих его

см. вкладыш

VIII. ОСНОВНАЯ БИБЛИОГРАФИЯ, АРХИВНЫЕ ИСТОЧНИКИ, ИКОНОГРАФИЧЕСКИЙ МАТЕРИАЛ

Кроки обмера, план и фотофиксация 1974г. хранятся в Ивановском областном управлении культуры.

XI. ТЕХНИЧЕСКОЕ СОСТОЯНИЕ

		хорошее	среднее	плохое	аварийное
характеристика общего состояния:					
для памятников археологии	культурного слоя важнейших находок				
для памятников архитектуры и истории	конструкций стен покрытий потолков пола декора фасадов интерьеров	+	+		
в интерьере:	живописи скульптуры прикл. иск-ва				
для памятников монументального искусства	цоколя постаментов скульптуры грунта красочного слоя				

X. СИСТЕМА ОХРАНЫ

а) категория охраны	союзная	республ.	местная	не состоит
				+

б) дата и № документа о принятии под охрану нет

в) границы охранной зоны и зоны регулирования застройки (краткое описание со ссылкой на утверждающий документ)

Границы охранной зоны не установлены.

г) балансовая принадлежность и конкретное использование Используется под жилье.

д) дата и № охранного документа нет

Дата составления паспорта _____ Составитель арх. ВПНРК, Колесникова В.И.
(ф. и. о., должность или профессия)
Колесникова
(подпись)

* * март * 1975 г.



Инспектор по охране памятников _____

(подпись)

Владыш.

УІ раздел, пункт б)

регородки, не оставляющие после своего перемещения никаких следов.

За время существования здания неоднократно возобновлялась его штукатурка и побелка, вследствие чего наружная декорация приобрела грубоватый характер (особенно, моделировка венчающего карниза).

УІІ раздел, пункт б)

скромному назначению.

МИНИСТЕРСТВО КУЛЬТУРЫ СССР ● ПАМЯТНИКИ ИСТОРИИ И КУЛЬТУРЫ СССР (недвижимые)
 СОЮЗНАЯ РЕСПУБЛИКА РСФСР. Мин. культ. Госинспекц. по охр. пам. ист. и культ.

Адрес Ивановская обл. Консопольский р-н. пос. Писцово, ул. Красноармейская, 2
 (АССР, край, область; район, автономная обл.; национальный округ; населенный пункт)

УЧЕТНАЯ КАРТОЧКА
ЖИЛОЙ ДОМ

I. НАИМЕНОВАНИЕ ПАМЯТНИКА ЖИЛОЙ ДОМ

II. ТИПОЛОГИЧЕСКАЯ ПРИНАДЛЕЖНОСТЬ	памятник археологии	памятник истории	памятник архитектуры	памятник монумент. ис-ва
			2	

III. ДАТИРОВКА ПАМЯТНИКА кон. XIX - нач. XX вв.

IV. ХАРАКТЕР СОВРЕМЕННОГО ИСПОЛЬЗОВАНИЯ	по первоначальному назначению	культурно-просветительное	туристско-экскурсионное	лечебно-оздоровительное	жилые помещения	хозяйственное	не используется
					+		

предлож. по использ. Писцовской пр. 700 кв. метра

V. ХАРАКТЕРИСТИКА ТЕХНИЧЕСКОГО СОСТОЯНИЯ	хорошее	среднее	плохое	аварийное
			+	

VI. КАТЕГОРИЯ ОХРАНЫ	союзная	республ.	местная	не состоит
				+

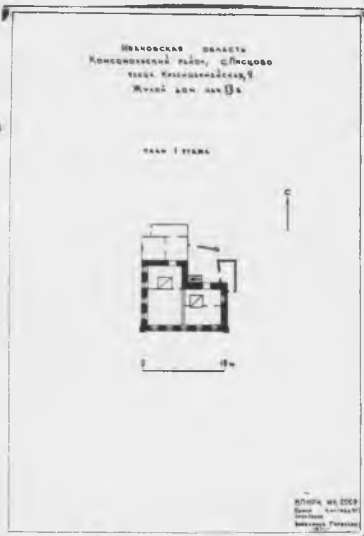
наличие утвержденной охранной зоны	да	нет
		+

VII. НАЛИЧИЕ ДОКУМЕНТАЦИИ	паспорт	фотографии	обмеры	реставрационные материалы
	+	+	+	

органы охраны			реставрационные мастерские		музей, архив, НИИ
союзный	республикан.	местный	республикан.	местные	
		+			



арх. Колесникова Инспектор по охране памятников
 (Ф. и. о., должность или профессия, подпись) (Ф. и. о., подпись)



ИВАНОВСКАЯ КАРТОЧКА (оборотная сторона)

Краткое описание

Одноэтажный кирпичный дом, неоднократно оштукатуренный и побеленный. Своим протяженным фасадом в 5 окон, он выходит на ул. Красноармейскую, а другим на ул. Ивановскую. Со стороны двора к нему примыкают деревянные пристройки. В плане старая часть здания имеет "Г" образную форму. Внутренние перегородки делят его на несколько небольших помещений. Наружная декорация предельно проста и характерна для рядовых построек этого времени. Углы обработаны лопатками над которыми проходит грубо профилированный карниз. Здание интересно лишь как часть рядовой застройки села кон. XIX - нач. XX вв.



Ив. гор. тип. Зак. 455



МИНИСТЕРСТВО
ЭКОНОМИЧЕСКОГО РАЗВИТИЯ
РОССИЙСКОЙ ФЕДЕРАЦИИ

ФЕДЕРАЛЬНАЯ СЛУЖБА
ГОСУДАРСТВЕННОЙ РЕГИСТРАЦИИ,
КАДАСТРА И КАРТОГРАФИИ

Управление Федеральной службы
государственной регистрации,
кадастра и картографии
по Ивановской области

Кавалерийская ул., д. 5, г. Иваново, 153013
тел. (4932) 35-34-33, факс (4932) 53-50-31

Глуховой Т.Н. Главе администрации
Писцовского сельского поселения
Комсомольского муниципального района
Ивановской области

Ивановская область, Комсомольский р-н, с
Писцово, ул Луначарского, д.27

№ _____

На № _____ от _____

**УВЕДОМЛЕНИЕ ОБ ОТСУТСТВИИ В ЕДИНОМ ГОСУДАРСТВЕННОМ РЕЕСТРЕ
ПРАВ НА НЕДВИЖИМОЕ ИМУЩЕСТВО И СДЕЛОК С НИМ ЗАПРАШИВАЕМЫХ
СВЕДЕНИЙ**

Дата 02.10.2014

№ 04/009/2014-836

На основании запроса от 01.10.2014 г., поступившего на рассмотрение 01.10.2014 г., в соответствии с пунктом 2 статьи 7 Федерального закона от 21 июля 1997 г. №122-ФЗ "О государственной регистрации прав на недвижимое имущество и сделок с ним" уведомляем, что в Едином государственном реестре прав на недвижимое имущество и сделок с ним на территории г.Комсомольска и Комсомольского муниципального района Ивановской области отсутствует запрошенная вами информация.

1. Вид запрошенной информации:	о зарегистрированных правах на объект недвижимого имущества
2. Объект недвижимого имущества:	вид объекта: жилой дом, адрес: Ивановская область, Комсомольский район, с. Писцово, ул. Красноармейская, д. 2
3. Правопритязания:	отсутствуют
4. Заявленные в судебном порядке права требования, аресты (запрещения):	данные отсутствуют

Учреждение юстиции по государственной регистрации прав на недвижимое имущество и сделок с ним на территории по Ивановской области, правопреемником которого является УФСГРКК по Ивановской области, приступило к проведению государственной регистрации прав на недвижимое имущество и сделок с ним 31.01.1998.

Сведения, содержащиеся в настоящем документе, являются актуальными (действительными) на дату получения запроса органом, осуществляющим государственную регистрацию прав.

Для получения дополнительной информации вы можете обратиться в органы (организации), которые в том числе в соответствии с пунктом 2 статьи 32 Федерального закона от 21 июля 1997 г. №122-ФЗ "О государственной регистрации прав на недвижимое имущество и сделок с ним" осуществляли регистрацию прав на объекты недвижимости, расположенные на указанной территории, до начала работы названного учреждения.

Государственный регистратор

(должность уполномоченного должностного лица органа, осуществляющего государственную регистрацию прав)

(подпись, МП)

Отавина О. А.

(фамилия, инициалы)

Получение заявителем выписки из ЕГРП для последующего представления в органы государственной власти, органы местного самоуправления и органы государственных внебюджетных фондов в целях получения государственных и муниципальных услуг **не требуется**. Данную информацию указанные органы **обязаны** запрашивать у Росреестра **самостоятельно**. (Федеральный закон от 27.07.2010 №210-ФЗ "Об организации предоставления государственных и муниципальных услуг", ч.1, ст.7)

УВЕДОМЛЕНИЕ

**Об отсутствии в государственном кадастре недвижимости
запрашиваемых сведений**

"22" августа 2013 г.

№ 37/301/13-237889

**ФИЛИАЛ ФЕДЕРАЛЬНОГО ГОСУДАРСТВЕННОГО БЮДЖЕТНОГО УЧРЕЖДЕНИЯ
"ФЕДЕРАЛЬНАЯ КАДАСТРОВАЯ ПАЛАТА ФЕДЕРАЛЬНОЙ СЛУЖБЫ
ГОСУДАРСТВЕННОЙ РЕГИСТРАЦИИ, КАДАСТРА И КАРТОГРАФИИ" ПО
ИВАНОВСКОЙ ОБЛАСТИ**

(наименование органа кадастрового учета)

Рассмотрен запрос № 12-2317402 от "16" августа 2013 г.

Настоящим уведомляем Вас, что запрашиваемые Вами сведения о земельном участке с адресной частью обл. Ивановская, р-н Комсомольский, с. Писцово, ул. Красноармейская, д. 2 в государственном кадастре недвижимости отсутствуют.

Дата "22" августа 2013 г.

Лицо, уполномоченное на
принятие решения

Ведущий инженер

Н.В. Макеева

(должность, подпись, ФИО)

Ансамбль застройки села Писцово: жилой дом.
Ивановская обл., Комсомольский район,
с. Писцово, ул. Красногвардейская, д. 2

Фото 1970-х гг.



Пустырь на месте дома. Фото Сураевой Ю.А. 17.11.2016 .

