

АКТ

Государственной историко-культурной экспертизы в целях обоснования целесообразности включения в единый государственный реестр объектов культурного наследия народов Российской Федерации выявленного объекта культурного наследия «Пассаж торгового дома «И.А. Соколов с сыновьями» (Ивановская обл., г. Иваново, Аптечный пер., 9,11) и определения категории историко-культурного значения объекта культурного наследия.

Обоснование для проведения историко-культурной экспертизы:

Настоящий Акт государственной историко-культурной экспертизы составлен в соответствии с Федеральным Законом «Об объектах культурного наследия (памятниках истории и культуры) народов Российской Федерации» от 25.06.2002 № 73-ФЗ; Положением «О государственной историко-культурной экспертизе», утвержденным постановлением Правительства Российской Федерации от 25.04.2024 № 530

Дата начала проведения экспертизы:	04. 07. 2025
Дата окончания проведения экспертизы:	02. 12. 2025
Место проведения экспертизы:	г. Иваново
Заказчик экспертизы:	Комитет Ивановской области по государственной охране объектов культурного наследия
Основание для проведения экспертизы	Государственный контракт № 05/2025 от 12.05.2025 г. для обеспечения государственных нужд Ивановской области. ООО «Орион»

Исполнитель:

Сведения об эксперте:

Фамилия, имя, отчество	Тихомиров Александр Михайлович
Образование	высшее, кандидат биологических наук
Специальность	доцент Ивановского государственного университета
Стаж работы по профилю экспертной деятельности	31 год

Место работы и должность	Ивановский государственный университет, доцент кафедры биологии.
--------------------------	--

Реквизиты аттестации	Государственный эксперт по проведению государственной историко-культурной экспертизы на основании приказа Министерства культуры РФ № 380 от 4 марта 2024 г.
----------------------	---

- Выявленные объекты культурного наследия в целях обоснования целесообразности включения таких объектов в единый государственный реестр объектов культурного наследия (памятников истории и культуры) народов Российской Федерации;
- Документы, обосновывающие включение объектов культурного наследия в реестр;
- Документы, обосновывающие изменение категории историко-культурного значения объекта культурного наследия;

- Документы, обосновывающие исключение объектов культурного наследия из реестра.

Информация о том, что в соответствии с законодательством Российской Федерации эксперты несут ответственность за достоверность сведений, изложенных в заключении.

Государственный эксперт несет ответственность за достоверность информации, изложенной в заключении экспертизы, в соответствии со статьей 29 Федерального закона от 25.06.2002 г. № 73-ФЗ «Об объектах культурного наследия (памятниках истории и культуры) народов Российской Федерации», пунктом 17 «Положения о государственной историко-культурной экспертизе», утвержденного постановлением Правительства Российской Федерации от 25.04.2004 № 530.

Отношения эксперта и заказчика экспертизы:

Эксперт не имеет родственных связей с заказчиком экспертизы (далее – Заказчик) (его должностными лицами, работниками).

Не состоит в трудовых отношениях с Заказчиком.

Не имеет долговых или иных имущественных обязательств перед Заказчиком.

Не владеет ценными бумагами, акциями (долями участия, паями в уставных капиталах) Заказчика.

Не заинтересован в результатах исследований и решений, вытекающих из настоящего заключения экспертизы, с целью получения выгоды в виде денег, ценностей, иного имущества, услуг имущественного характера или имущественных прав для себя или третьих лиц.

Объект государственной историко-культурной экспертизы

Выявленный объект культурного наследия «Пассаж торгового дома «И.А. Соколов с сыновьями» (Ивановская обл., г. Иваново, Аптечный пер., 9,11) (Распоряжение Департамента культуры и культурного наследия Ивановской области от 18.06.2009 № 70) в целях обоснования целесообразности включения данного объекта в реестр объектов культурного наследия (памятников истории и культуры) народов Российской Федерации.

Документы, обосновывающие включение в единый государственный реестр объектов культурного наследия (памятников истории и культуры) народов Российской Федерации выявленного объекта культурного наследия: «Пассаж торгового дома «И.А. Соколов с сыновьями» (Ивановская обл., г. Иваново, Аптечный пер., 9,11).

Цель государственной историко-культурной экспертизы

Обоснование целесообразности включения в единый государственный реестр объектов культурного наследия народов Российской Федерации выявленного объекта культурного наследия «Пассаж торгового дома «И.А. Соколов с сыновьями» (Ивановская обл., г. Иваново, Аптечный пер., 9,11).

Определение категории историко-культурного значения выявленного объекта культурного наследия «Пассаж торгового дома «И.А. Соколов с сыновьями» (Ивановская обл., г. Иваново, Аптечный пер., 9,11).

Сведения о проведенных исследованиях с указанием примененных методов, объема и характера выполненных работ и их результатов

При выполнении государственной историко-культурной экспертизы проведены следующие исследования:

- Изучение и анализ документации, представленной на экспертизу
- Изучение библиографических источников
- Натурное обследование объекта
- Фотофиксация, выполненная на момент проведения экспертизы
- Определение категории историко-культурного значения и предмета охраны объекта культурного наследия;
- Уточнение названия объекта культурного наследия;
- Определение границ территории объекта культурного наследия.

Указанные исследования проведены с применением методов натурного, библиографического и историко-архитектурного анализа в объеме, достаточном для обоснования вывода государственной историко-культурной экспертизы.

Перечень материалов и документов, представленных заказчиком

1. Копия паспорта на памятник истории и культуры СССР «Пассаж торгового дома «И.А. Соколов с сыновьями» (Ивановская обл., г. Иваново, Аптечный пер., 9,11) (подготовлен 10 декабря 1988 г. Л. А. Шлычковым) (5 стр.).
2. Копия учетной карточки на памятник истории и культуры СССР «Пассаж торгового дома «И.А. Соколов с сыновьями» (Ивановская обл., г. Иваново, Аптечный пер., 9,11) (подготовлен 10 декабря 1988 г. Л. А. Шлычковым) (2 стр.).
3. Поэтажные планы объекта культурного наследия (3 стр.).
4. Вкладыш в комплект учетных материалов: паспорт/учетная карточка от 10.12.1988 г. Предмет охраны (особенности объекта культурного наследия) «Пассаж торгового дома «И.А. Соколов с сыновьями» (Ивановская обл., г. Иваново, Аптечный пер., 9,11). (Подготовила А.В. Аверина 26.07.2010 г.). (6 стр.).
5. Выписка из распоряжения Департамента культуры и культурного наследия Ивановской области № 70 от 18 июня 2009 г. «Об утверждении списка выявленных объектов культурного наследия, расположенных в пределах административных границ Ивановской области» (2 стр.).
6. Фотографии выявленного объекта культурного наследия «Пассаж торгового дома «И.А. Соколов с сыновьями» (Ивановская обл., г. Иваново, Аптечный пер., 9,11), выполненные 4 июля 2025 г. (11 шт.) и архивные фото (2 шт.).

Перечень библиографических источников, выявленных и использованных при проведении экспертизы

1. Свод памятников архитектуры и монументального искусства России. Ивановская область. Часть 1, М., 1998, с. 340-342.
2. Иваново-Вознесенская губерния. Сборник. Иваново-Вознесенск, 1924.
3. Тихомиров А.М. Иваново. Иваново-Вознесенск. Путеводитель сквозь времена. Иваново, 2022.
4. ГАИО. Ф. 2. Оп. 1. Д. 4700.
5. ГАИО. Ф.2. Оп. 1. Раскладочные ведомости за 1908-1911 гг.

Факты и сведения, выявленные и установленные в результате проведенных исследований

Исторические сведения

Единственный сохранившийся фрагмент дореволюционной периметральной обстройки современной территории площади Революции в 1896 г. получил название Поповская улица (ныне Аптечный пер.). Весь квартал состоял из узких земельных участков, передние границы которых были обращены на сформировавшуюся улицу, а задние – в Пьяный переулок (пер. Степанова).

На территории дома № 11 вплоть до конца XIX в. находился деревянный дом купца И. Г. Дурденевского. Дом сильно пострадал во время пожара 1886 г., после чего участок приобрёл приехавший из Луха купец Иван Александрович Соколов. В Иваново-Вознесенске он занялся оптовой мануфактурной торговлей, вступив во вторую, а затем в первую купеческую гильдию. В марте 1890 г. Соколов заказал городскому архитектору П. В. Троицкому проект каменного двухэтажного магазина, выходявшего на Поповскую улицу (№ 11), и склада на задней границе владения (пер. Степанова, 12).

Продолжателем торгового дела стал его старший сын Сергей Иванович. В 1896 г. Сергей вместе с младшим братом Александром учредил торговый дом «И. А. Соколов с сыновьями». В начале XX в. фирма стала одной из самых крупных в городе. Объёмы торговли резко возросли, и в 1908–1910 гг. С. И. Соколов купил два соседних каменных дома. Проект строительства на их месте двух корпусов торгового пассажа в стиле модерн с пешеходным проходом между ними был разработан видным московским архитектором И. Е. Бондаренко и утверждён в городском общественном управлении 2 марта 1911 г. По проекту предполагалось со стороны Пьяного переулка (пер. Степанова) соединить южные оконечности корпусов на уровне второго этажа, образовав арочный проезд между корпусами пассажа. Такой же арочный проезд во двор старого магазина предполагался в центре восточного фасада западного корпуса. В процессе строительства они не были выполнены. В 1912 г. часть помещений отделали и сдали в аренду, а полностью строительство закончилось 5 февраля 1913 г. На втором этаже корпуса, примыкающего к старому магазину, разместились новые торговые залы фирмы «И. А. Соколов с сыновьями», а на первом этаже – склады, магазин обуви и дорожных вещей М. И. Хатунцева. Второй корпус сдавался в аренду галантерейно-мануфактурному магазину А. И. Антипина, обувному магазину Бобкова. Здесь же находились торговые помещения ситцевой фабрики наследников Н. Ф. Зубкова и фирмы Ивана Гарелина с сыновьями. На втором этаже до 1914 г. размещалось отделение Соединённого банка, позднее – магазин готового платья торгового дома М. и И. Мандль. Накануне революции в пассаже была устроена римско-католическая часовня.

В 1918 г. после организации в городе Иваново-Вознесенского политехнического института, в корпусах пассажа разместились текстильное отделение, электротехническая лаборатория инженерно-механического факультета, лаборатория для испытания волокнистых веществ, а также фундаментальная библиотека вуза. Затем здесь некоторое время находилась центральная библиотека им. А. М. Горького. В 1935 г. в здании открылась центральная сберегательная касса. Здесь же работал коммунально-строительный техникум, преобразованный накануне Великой Отечественной войны в автотранспортный. Сейчас пассажи вернули торговое назначение.

В 1988 году был составлен паспорт на памятник истории и культуры СССР «Пассаж торгового дома «И. А. Соколов с сыновьями» (Ивановская обл., г. Иваново, Аптечный пер., 9, 11). Распоряжением Департамента культуры и культурного наследия Ивановской области № 70 от 18 июня 2009 г. «Об утверждении списка выявленных

объектов культурного наследия, расположенных в пределах административных границ Ивановской области» «Пассаж торгового дома «И.А. Соколов с сыновьями» (Ивановская обл., г. Иваново, Аптечный пер., 9,11). включен в число выявленных объектов культурного наследия. Приказом № 15-о от 03.03.2020 г. Комитета по государственной охране объектов культурного наследия здание Пассажа торгового дома «И.А. Соколов с сыновьями» включено в состав достопримечательного места «Переулки Аптечный и Степанова», XIX- начало XX века (г. Иваново, Аптечный пер., Степанова пер.).

Архитектурное описание (результаты натурных исследований)

Торговый пассаж состоит из двух сильно вытянутых прямоугольных в плане одинаковых корпусов, расположенных параллельно с проездом между ними. Корпуса расположены поперек квартала и главными торцовыми фасадами обращены в Аптечный переулок и переулок Степанова. Здания кирпичные, перекрытия бетонные, цоколь облицован коричневой плиткой, фасады - молочно-белой плиткой «кабанчик», аттики, карнизы и междуэтажные филенки над входами в магазины, предназначенные для размещения вывесок, облицованы серой цементной штукатуркой.

Вертикальные членения формируют лопатки, которые фланкируют торцовые фасады и расчленяют продольные фасады, обращённые во внутренний проезд на одинаковые прясла, близкие по оформлению к торцам. Фасады завершаются широким многообломным карнизом. Торцовые фасады корпусов пассажа со стороны обоих переулков завершаются аттиками с тумбами по углам и нависающими на двух консолях над фасадами кубообразными объёмами, завершёнными лучковыми карнизами и прорезанными овальными чердачными окнами с крупными Т-образными замковыми камнями. Со стороны внутреннего проезда на обоих корпусах по одному пряслу, расположенному ближе к середине проезда, выделены крупными арочными окнами лестничных клеток на уровне второго этажа и завершены такими же фигурными аттиками, как на торцовых фасадах. На первом этаже окна представляют собой горизонтально ориентированные витрины. Окна второго этажа трехчастные, вертикально ориентированные, с более широким центральным проёмом.

Подвалы корпусов связаны между собой, средняя часть, расположенная под проездом, перекрыта системой впарушенных сводов с крестообразными ребрами.

Обоснование выводов экспертизы

В результате проведённых исследований с учётом историко-архивных сведений и натурного обследования экспертируемого выявленного объекта культурного наследия «Пассаж торгового дома «И.А. Соколов с сыновьями» (Ивановская обл., г. Иваново, Аптечный пер., 9,11) установлено следующее:

1. В результате экспертизы установлено, что комплекс торгового пассажа представляет ценность с точки зрения истории архитектуры и градостроительства. Проект разработал крупный московский архитектор Илья Евграфович Бондаренко (1870-1947). Научно-историческая и художественная значимость объекта культурного наследия заключается в том, что объект отражает характер художественных вкусов заказчиков и архитекторов, особенности архитектурной стилистики и строительной культуры при возведении крупных торговых комплексов в начале XX века.
2. Архитектор И.Е. Бондаренко после окончания Уфимской классической гимназии продолжил образование в Московском училище живописи, ваяния и зодчества. В

Москве он познакомился с дочерью иваново-вознесенского купца А.П. Собинова – Елизаветой, которая училась в Музыкально-драматическом училище при Московском филармоническом обществе. В 1899 г. они поженились. Родственные связи И.Е. Бондаренко с семьёй купцов Собиновых способствовали получению заказов на архитектурные сооружения в Иваново-Вознесенске, которые архитектор выполнял для купцов Соколовых, Удиных, И.К. Маракушева. Все гражданские постройки находятся в Иванове, известна работа архитектора в Шуре по реконструкции Воскресенского собора. Архитектор работал в формах модерна, неорусского стиля и неоклассицизма. Соколовский пассаж является самой крупной и значительной сохранившейся гражданской постройкой, выполненной на территории Ивановской области.

3. Комплекс пассажа фирмы «Иван Соколов с сыновьями» представляет значительный интерес по своей типологии. Традиционным типом торговых зданий являются торговые ряды, сохранившиеся в Шуре, Юрьевце, Лухе, Кинешме. В начале XX в. типология торговых зданий значительно расширяется. Новым типом торговых комплексов являются пассажи, состоящие из корпусов, разделенных проходом, иногда крытым. Такие комплексы характерны для столичных городов – Москвы и С-Петербурга. В провинции здания такого типа редки. Кроме Соколовского пассажа, выстроенного в Иванове, известен ещё один пассаж в Кинешме в комплексе с рестораном и кинотеатром.
4. Пассаж фирмы «Иван Соколов с сыновьями» имеет важное градостроительное значение. Он служит композиционным центром застройки Аптечного переулка, который является единственным сохранившимся фрагментом периметральной обстройки главной площади села Иванова и города Иваново-Вознесенска (ныне пл. Революции). Пассаж является значительным элементом объемно-пространственной и планировочной структуры одного из самых значительных в Иванове фрагментов исторической застройки. Динамичный ритм разновысоких домов переулка акцентирован в середине доминантами двух торцов пассажа.
5. С точки зрения стилистики, пассаж является интересным памятником рационального модерна. Здание имеет необычное, уникальное для г. Иванова объемно-пространственное решение. Хорошо сохранились все фасадные композиции и оформление фасадов с применением аутентичных облицовочных материалов.
6. Пассаж фирмы «Иван Соколов с сыновьями» представляет несомненный интерес с исторической точки зрения и может служить объектом показа во время экскурсий по городу. Он является материальным свидетельством деятельности в Иваново-Вознесенске крупной торговой фирмы. Ее глава – Сергей Иванович Соколов сыграл большую роль в жизни дореволюционного города. Благодаря его инициативе и финансовой помощи в Иваново-Вознесенске открыли мужскую гимназию и единственное в регионе музыкальное училище. По его заказу привлеченный к работе архитектор И.Е. Бондаренко провёл реконструкцию Рождественского зимнего храма в Иваново-Вознесенске, а по заказу И.К. Маракушева выстроил Новую Казанскую часовню с применением самых современных строительных технологий. К сожалению, обе постройки разрушены в советский период.

Выводы экспертизы:

На основе фактов и сведений, выявленных и установленных в результате проведённых исследований, анализа исторических материалов и документов,

натурного обследования выявленного объекта культурного наследия, включение в Единый государственный реестр объектов культурного наследия (памятников истории и культуры) народов Российской Федерации выявленного объекта культурного наследия «Пассаж торгового дома «И.А. Соколов с сыновьями» (Ивановская обл., г. Иваново, Аптечный пер., 9,11) является обоснованным (положительное решение), так как данный объект обладает историко-культурной ценностью и особенностями (предметом охраны), являющимися основанием для включения его в реестр, и соответствует критериям объекта культурного наследия, установленным Федеральным законом от 25.06.2002 г. №73-ФЗ «Об объектах культурного наследия (памятниках истории и культуры) народов Российской Федерации».

В связи с этим предлагается:

Наименование объекта культурного наследия: «Пассаж торгового дома «И.А. Соколов с сыновьями», 1911-1913 гг., архитектор И.Е. Бондаренко (Ивановская обл., г. Иваново, Аптечный пер., 9,11).

Категория: объект культурного наследия регионального значения.

Датировка объекта культурного наследия – 1911-1913 гг.

Адрес - Ивановская обл., г. Иваново, Аптечный пер., 9,11.

Вид объекта культурного наследия – памятник.

На основании проведенных исследований определены следующие **предметы охраны** объекта культурного наследия (памятника) регионального значения: «Пассаж торгового дома «И.А. Соколов с сыновьями», 1911-1913 гг., архитектор И.Е. Бондаренко (Ивановская обл., г. Иваново, Аптечный пер., 9,11).

Под «предметом охраны» понимается «описание особенностей объекта культурного наследия, являющихся основаниями для включения его в Единый государственный реестр объектов культурного наследия (памятников истории и культуры народов Российской Федерации) и подлежащих обязательному сохранению».

- 1. Местоположение.** В квартале между переулками Аптечным и Степанова Расположение корпусов поперек квартала, главные торцовые фасады обращены в переулки.
- 2. Объемно-пространственная композиция.** Два сильно вытянутые, прямоугольные в плане одинаковые корпуса, расположенные параллельно с проездом между ними.
- 3. Конструкции и материалы.** Здания кирпичные, перекрытия бетонные, цоколь облицован коричневой плиткой, фасады - молочно-белой плиткой «кабанчик», аттики, карнизы и междуэтажные филенки над входами в магазины, предназначенные для

размещения вывесок, облицованы серой цементной штукатуркой. Кровли металлические.

4. **Элементы фасадной композиции.** Лопатки, фланкирующие торцовые фасады и расчленяющие продольные фасады, обращённые во внутренний проезд на одинаковые прясла, близкие по оформлению к торцам. Завершение фасадов широким многообломным карнизом. Завершение торцовых фасадов со стороны обоих переулков аттиками с тумбами по углам. Нависающие на двух консолях над фасадами кубообразные объёмы, завершённые лучковыми карнизами и прорезанные овальными чердачными окнами с крупными Т-образными замковыми камнями. Крупные арочные окна лестничных клеток на обоих корпусах на уровне второго этажа со стороны внутреннего проезда. Расположение арочных окон напротив друг друга ближе к середине проезда. Завершение прясел лестничных клеток фигурными аттиками, как на торцовых фасадах. Окна первого этажа - горизонтально ориентированные витрины. Окна второго этажа трехчастные, вертикально ориентированные, с более широким центральным проёмом.
5. **Элементы оформления интерьеров.** Связанные между собой подвалы двух корпусов. Средняя часть, расположенная под проездом, перекрытая системой впапушенных сводов с крестообразными ребрами. Расстекловка окон.

Перечень приложений

1. Копия паспорта на памятник истории и культуры СССР «Пассаж торгового дома «И.А. Соколов с сыновьями» (Ивановская обл., г. Иваново, Аптечный пер., 9,11) (подготовлен 10 декабря 1988 г. Л. А. Шлычковым) (5 стр.).
2. Копия учетной карточки на памятник истории и культуры СССР «Пассаж торгового дома «И.А. Соколов с сыновьями» (Ивановская обл., г. Иваново, Аптечный пер., 9,11) (подготовлен 10 декабря 1988 г. Л. А. Шлычковым) (2 стр.).
3. Поэтажные планы объекта культурного наследия (3 стр.).
4. Вкладыш в комплект учетных материалов: паспорт/учетная карточка от 10.12.1988 г. Предмет охраны (особенности объекта культурного наследия) «Пассаж торгового дома «И.А. Соколов с сыновьями» (Ивановская обл., г. Иваново, Аптечный пер., 9,11). (Подготовила А.В. Аверина 26.07.2010 г.). (6 стр.).
5. Выписка из распоряжения Департамента культуры и культурного наследия Ивановской области № 70 от 18 июня 2009 г. «Об утверждении списка выявленных объектов культурного наследия, расположенных в пределах административных границ Ивановской области» (2 стр.).
6. Фотографии выявленного объекта культурного наследия «Пассаж торгового дома «И.А. Соколов с сыновьями» (Ивановская обл., г. Иваново, Аптечный пер., 9,11), выполненные 4 июля 2025 г. (11 шт.) и архивные фото (2 шт.).
7. Проект границ территории объекта культурного наследия «Пассаж торгового дома «И.А. Соколов с сыновьями»», 1911-1913 гг., архитектор И.Е. Бондаренко (Ивановская обл., г. Иваново, Аптечный пер., 9,11. (5 стр.).

ЭКСПЕРТ

Дата оформления Акта экспертизы
02.12.2025.

Тихомиров А.М.

ПАМЯТНИКИ ИСТОРИИ И КУЛЬТУРЫ СССР
(недвижимые)

СОЮЗНАЯ РЕСПУБЛИКА _____ РСФСР

Министерство культуры. Главное управление охраны, реставрации и
использования памятников истории и культуры.

П А С П О Р Т

I. НАИМЕНОВАНИЕ ПАМЯТНИКА Пассаж торгового дома "И. А. Соколов с сыновьями"II. ТИПОЛОГИЧЕСКАЯ
ПРИНАДЛЕЖНОСТЬ

памятник археологии	памятник истории	памятник архитектуры	памятник монумент. иск-ва
		3	

III. ДАТИРОВКА ПАМЯТНИКА (или дата исторического события, с которым связано возникновение памятника — для памятников истории)

1911-1913 гг.IV. АДРЕС (местонахождение) ПАМЯТНИКА Ивановская обл., г. Иваново, пер. Аптечный,

(АССР, край, область, район, автономная обл.,

9, 11

национальный округ; населенный пункт; пути подъезда)

V. ХАРАКТЕР
СОВРЕМЕННОГО
ИСПОЛЬЗОВАНИЯ

по перво- нач. назна- чению	культурно- просветит.	туристско- экскурсион.	лечебно- оздорови- тельн.	жилые помещения	хозяйст- венное	не исполь- зуется
+	музей библ. клуб		больн. санат. д/отд.		учреждение торгов. + промышл. склад	

ПРИЛОЖЕНИЯ:

Фото общего вида — 1
Фото фрагментов — 6
Генплан —
Обмеры: план — 3
 фасад —
 разрез —
Схематический план
охранной зоны —

учетн. карт. — I

вкладыш — I

VI. ИСТОРИЧЕСКИЕ СВЕДЕНИЯ

а)	для памятников археологии	— история возникновения, кем и когда производились разведки и раскопки, место хранения коллекций.
	для памятников истории	— история возникновения: краткая характеристика событий и лиц, в связи с которыми объект приобрел значение памятника.
	для памятников архитектуры и монументального иск-ва	— автор, строитель, заказчик, история создания.

Пассаж построен по проекту известного московского архитектора И.Е.Бондаренко. По архивным сведениям проект был заказан в 1911 году.

Закончено дело о строительстве в феврале 1913 года. В деле сохранился проект постройки, подписанный Бондаренко. Он несколько отличается от того, что мы видим исполненным: в середине западного блока на проекте разрыв, а западные оконечности корпусов на уровне ~~первого~~ второго этажа соединены, образуя арку.

б) перестройки и утраты, изменившие первоначальный облик памятника

Не обнаружены.

в) реставрационные работы (общая характеристика, время, автор, место хранения документации)

Не проводились.

VII. ОПИСАНИЕ ПАМЯТНИКА

а)	для памятников археологии	— характер культурного слоя, важнейшие находки
	для памятников истории	— характеристика памятника, наличие, текст и время установления мемориальной доски
	для памятников архитектуры	— основные особенности планировочной, композиционно-пространственной структуры и конструкций; характер декора фасадов и интерьеров; наличие живописи, скульптуры, прикладного искусства; строительный материал, основные габариты
	для памятников монумент. иск-ва	— основные особенности композиционного и колористического решения: тексты, материал, техника, размер

Пассаж расположен в историческом центре города, выходя торцовыми фасадами в Аптечный переулок /в прошлом часть центральной площади/ и переулок Степанова. Это два двухэтажных прямоугольных в плане поставленных друг против друга корпуса, фасады которых выполнены почти в зеркальном отражении. Под землей корпуса связаны обширным подвальным помещением.

Объемное решение предельно просто. Разнообразие вносят лишь аттики, возвышающиеся в центре фасадов. По углам и в простенках между окон подобие широких лопаток. Почти вся остальная плоскость фасадов отдана обширным оконным проемам. Окна-витрины в первом этаже одночастные, во втором-трехчастные. В основном они прямоугольной формы. Но лестничная клетка в одном из корпусов и окно напротив имеют арочное завершение. Декоративного убранства в привычном смысле нет. Образ строится на основе ритма и контраста. Стекло витрин дается на фоне светло-серой плитки, покрывающей плоскость стены. Межэтажные пояса, предназначенные для рекламы, облицованы цементной штукатуркой, ею же покрыты венчающий карниз и аттики.

Во внешнем облике, в повторности и витрин одной формы можно усмотреть традицию, сложившуюся в строительстве торговых рядов. Но в данном случае секционная структура отсутствует. Благодаря применению бетона, из которого выполнены ребристые перекрытия первого и второго этажей и части подвальных помещений, оба этажа построек представляют нерасчлененные залы.

В конструктивном отношении представляет также интерес система вставленных сводов, перекрывающая центральный неф подвальных поме-

б) общая оценка общественной, научно-исторической и художественной значимости памятника.

Интересный Пример торговой постройки, выполненной в рациональном варианте стиля модерн. Произведение выдающегося зодчего И.Е.Бондаренко. Играет важную роль в исторической среде центральной части города Иванова.

VIII. ОСНОВНАЯ БИБЛИОГРАФИЯ, АРХИВНЫЕ ИСТОЧНИКИ, ИКОНОГРАФИЧЕСКИЙ МАТЕРИАЛ

1. ГАИО, ф.2, оп.1, е.х.4700 /Сообщено Тихомировым А.М./

4
Вкладыш к паспорту: Пассаж торгового дома "И.А. Соколов с сыновьями".

УИ а /продолжение/.

представляют нерасчлененные залы.

В конструктивном отношении представляет также интерес система впаарушенных сводов, перекрывающая центральный неф подвальных помещений. Для прочности они крест-накрест укреплены еще ребрами.

Здание довольно хорошо сохранилось. Утрачены, быть может, только ффрнитура, а также мебель торговых залов.

XI. ТЕХНИЧЕСКОЕ СОСТОЯНИЕ

характеристика общего состояния:
для памятников археоло-
гии

культурного слоя
важнейших находок

для памятников архитек-
туры и истории

конструкций
стен
покрытий
потолков
пола
декора фасадов
интерьеров

в интерьере:

живописи
скульптуры
прикл. иск-ва

для памятников монументального искусства

цоколя
постаментов
скульптуры
грунта
красочного слоя

хорошее	среднее	плохое	аварийное
+			
+			
+			
+			
+			

X. СИСТЕМА ОХРАНЫ

а) категория охраны

союзная	республ.	местная	не состоит
			+

б) дата и № документа о принятии под охрану

не имеется

в) границы охранной зоны и зоны регулирования застройки (краткое описание со ссылкой на утверждающий документ)

не определены

г) балансовая принадлежность и конкретное использование Рембыттехника. Центр "Ока". Ему же.

д) дата и № документа

не имеется

Дата выдачи паспорта

Составитель

Шлычков Л.

(ф. и. о., должность или профессия)

10 декабря 198 г.

(подпись)



Инспектор по охране памятников

(подпись)

СОЮЗНАЯ РЕСПУБЛИКА РСФСР

Мин. культ. Главное упр. охраны, реставр. и муз. дела республиканского органа охраны и муз. дела

Адрес

Ивановская обл., г. Иваново, пер. Аптечный, 9.11
АССР, край, область; район, автономная обл., национальный округ, населенный пункт

УЧЕТНАЯ КАРТОЧКА

I. НАИМЕНОВАНИЕ ПАМЯТНИКА Пассажи торгового дома "И.А.Соколов с сыновьями"

II. ТИПОЛОГИЧЕСКАЯ
ПРИНАДЛЕЖНОСТЬ

Памятник археологии	Памятник истории	Памятник архитек- туры	Памятник искус- ства
		3	

III. ДАТИРОВКА ПАМЯТНИКА

1911-1913 г.г.

IV. ХАРАКТЕР СОВРЕМЕННОГО
ИСПОЛЬЗОВАНИЯ

По первоначаль- ному назначению	Культурно-просвети- тельное	Туристско-экскурсион- ное	Лечебно-оздорови- тельное	Жилые поме- щения	Хозяйст- венное	Не ис- поль- зуется
+					+	

предложение по использованию

V. ХАРАКТЕРИСТИКА
ТЕХНИЧЕСКОГО СОСТОЯНИЯ

хорошее	среднее	плохое	аварийное
+			
союзная	республ.	местная	не состоит
			+

VI. КАТЕГОРИЯ ОХРАНЫ

наличие утвержденной охранной зоны

да	нет
	+

VII. НАЛИЧИЕ ДОКУМЕНТАЦИИ

паспорт	фотография	обмеры	реставрационные материалы
+	+	+	

место хранения документов

Дата составления карточки

10 декабря 198 г.

М. П.

Органы охраны			Реставрационные мастерские		Музей архив. НИИ
союзный	республикан.	местный	республикан.	местные	
	+	+			+

Составитель Шлычков Л.

Инспектор по охране памятников

ф., и., о., должность или профессия, подпись

ф., и., о., подпись

УЧЕТНАЯ КАРТОЧКА (оборотная сторона)

Фото или схематический план

Краткое описание



Интересный

Пример торговой постройки, выполненной в рациональном варианте стиля модерн. Произведение известного русского зодчего И.Е.Бондаренко. Играет важную роль в исторической среде центральной части Иванова.

Состоит из двух двухэтажных прямоугольных в плане корпусов, поставленных друг против друга и связанных друг с другом обширным подвалом.

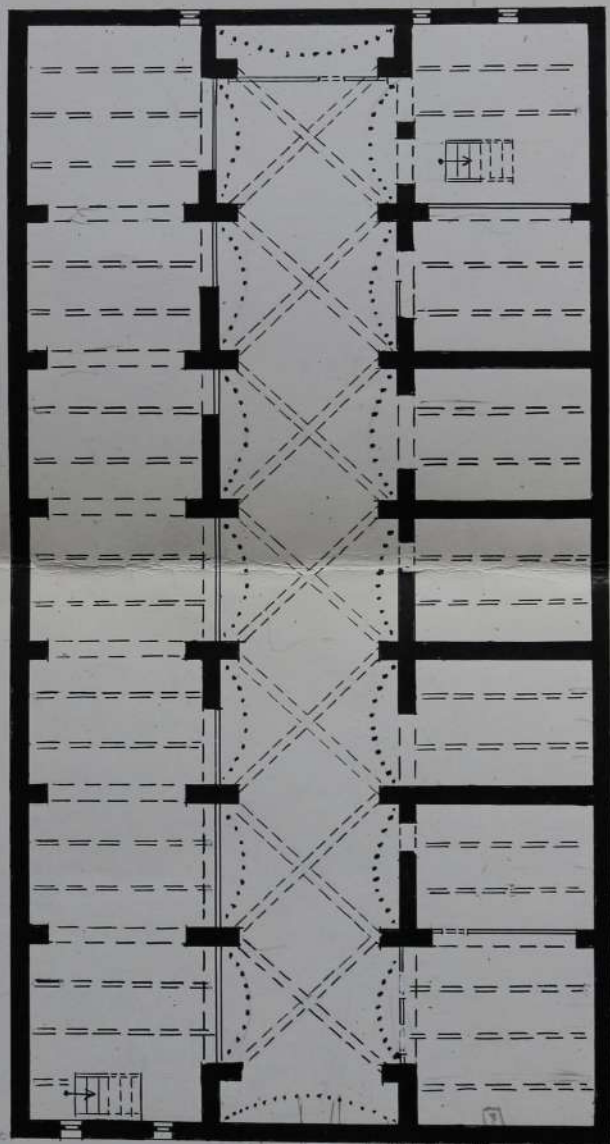
Первый этаж — сплошь витрины, второй — тройные окна. Стекло дается на фоне светлой серой плитки, которой облицованы стены.

В повторяемости элементов фасадов заметна секционный традиция. Но внутри секционная структура отсутствует. Бетон позволил создать обширные нерасчлененные залы.

Перекрытия залов ребристые. Центральный неф подвала перекрыт системой впазданных сводов с перекрещивающимися ребрами.

Ивановская обл.,
г. Иваново, Аптечный пер., 9
Пассаж торгового дома "И. А. Соколов с
сыновьями"
1912 г

по г. в. 461



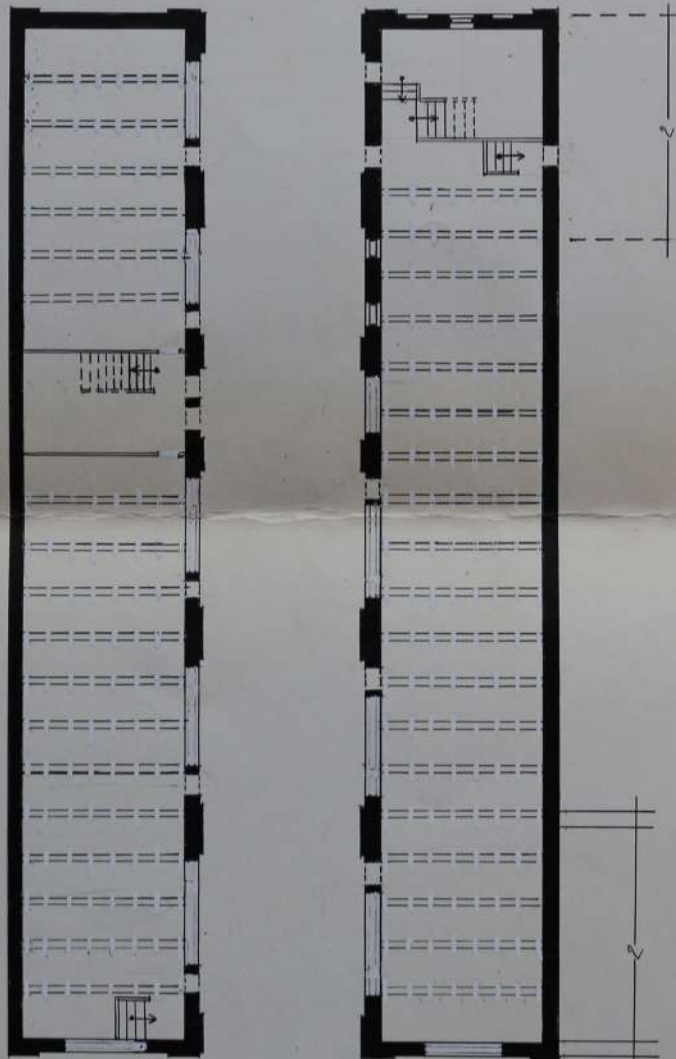
0 10 М

З. Витт

Шибиков Л. 1988 г.

Ивановская обл.,
г. Иваново, Аптечный пер., 9
Пассаж торгового дома "И. Я. Соколов
с сыновьями"
1912 г.

1 этаж



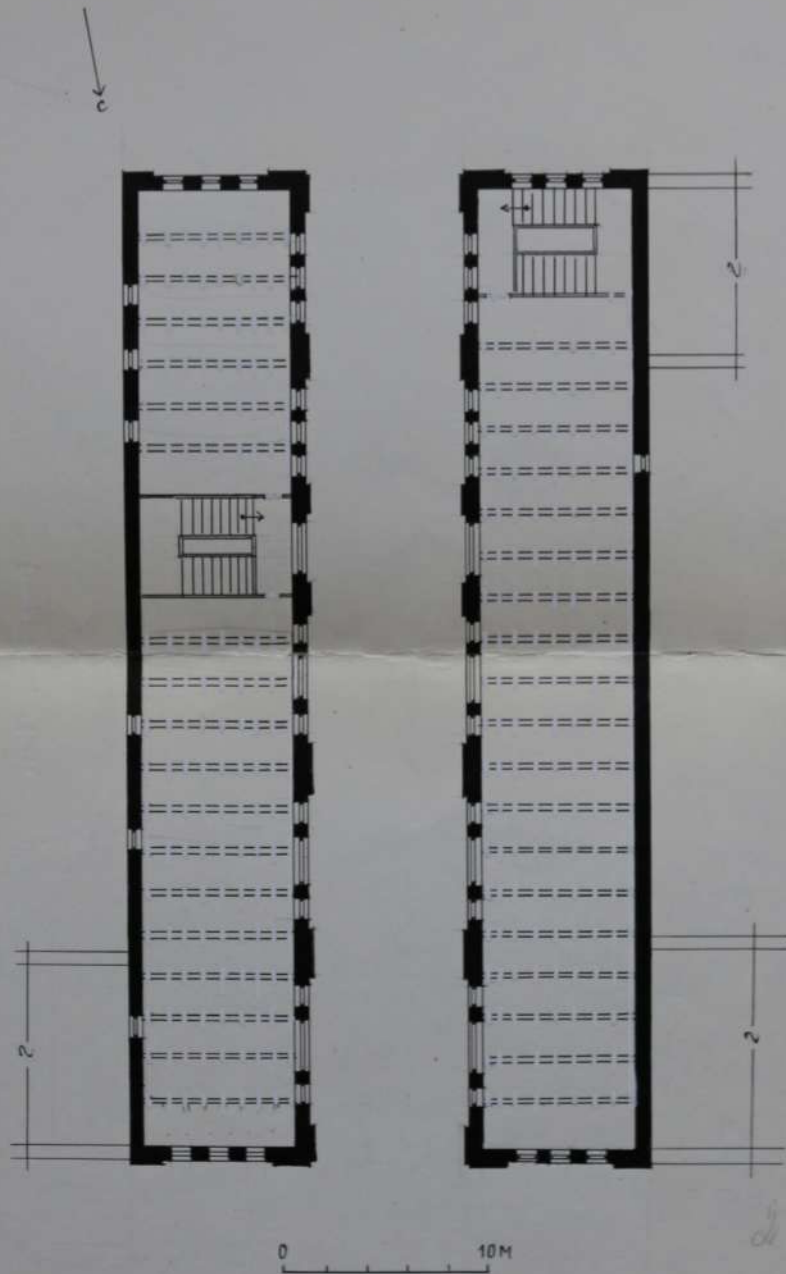
0 10 М

Л. С. С. С.

Шмидков А. 1988 г.

Ивановская обл.,
г. Иваново, Аптечный пер., 3
Пассаж торгового дома "И.А. Соколова"
с сыновьями
1912 г.

2 этаж



Васильев В. А. 1988 г.



ДЕПАРТАМЕНТ КУЛЬТУРЫ И КУЛЬТУРНОГО НАСЛЕДИЯ ИВАНОВСКОЙ ОБЛАСТИ

РАСПОРЯЖЕНИЕ

«02» августа 2010 год

г. Иваново

№ 93

«Об утверждении «Предметов охраны» на объекты культурного наследия (памятники истории и культуры), расположенные на территории Ивановской области»

В соответствии с Федеральным законом от 25.06.2002 № 73-ФЗ «Об объектах культурного наследия (памятниках истории и культуры) народов Российской Федерации» (в действующей редакции), Законом Ивановской области от 13.07.2007 № 105-ОЗ «Об объектах культурного наследия (памятниках истории и культуры) в Ивановской области» (в действующей редакции), приказом Федеральной службы по надзору за соблюдением законодательства в области охраны культурного наследия от 14.04.2010 № 59 «О совершенствовании деятельности по ведению единого государственного реестра объектов культурного наследия (памятников истории и культуры) народов Российской Федерации» (в действующей редакции), Указом Губернатора Ивановской области от 09.11.2009 № 118-уг «Об утверждении Положения о Департаменте культуры и культурного наследия Ивановской области» (в редакции Указа Губернатора Ивановской области от 25.03.2010 № 41-уг), распоряжением Департамента культуры и культурного наследия Ивановской области от 23.06.2010 № 62 «О внесении изменений в распоряжение Департамента культуры и культурного наследия Ивановской области от 18.09.2009 № 148»:

1. Утвердить «Предметы охраны» на объекты культурного наследия:
- «53-х квартирный дом» (Ивановская область, г.Тейково, ул. Октябрьская, д.24);
- «Пассаж торгового дома «И.А.Соколова с сыновьями» (г.Иваново, пер. Аптечный, д.9,11).

2. Контроль за исполнением настоящего распоряжения возложить на начальника управления государственной охраны объектов культурного наследия Департамента культуры и культурного наследия Ивановской области М.В. Орлову.

Член Правительства Ивановской области,
начальник Департамента
культуры и культурного наследия
Ивановской области

Котлова

Т.Б. КОТЛОВА

Приложение к распоряжению Департамента культуры
и культурного наследия Ивановской области
от 02.08.2010 № 93

В К Л А Д Ы Ш
В КОМПЛЕКТ УЧЕТНЫХ ДОКУМЕНТОВ
паспорт/учетная карточка от 10.12.1988 г.
(реквизиты учетного документа)

«ПРЕДМЕТ ОХРАНЫ»
(ОСОБЕННОСТИ ОБЪЕКТА КУЛЬТУРНОГО НАСЛЕДИЯ)

«ПАССАЖ ТОРГОВОГО ДОМА «И.А.СОКОЛОВА С СЫНОВЬЯМИ»
(наименование объекта культурного наследия (памятника истории и культуры))

Россия, Ивановская область, город Иваново, переулок Аптечный, дома № 9, 11
(адрес объекта культурного наследия (памятника истории и культуры))

Выявленный объект культурного наследия
(категория историко – культурного значения (федеральная, региональная, муниципальная, выявленный о.к.н.,
основание (постановление, решение органа государственной власти))

ансамбль
(вид объекта: памятник, ансамбль, достопримечательное место)

- **ОБЪЕМНО-ПРОСТРАНСТВЕННАЯ СТРУКТУРА ОБЪЕКТА:** план здания (прямоугольники); этажность (два); композиция (два сильно вытянутых в плане корпуса со связывающим их под землей подвалом расположены параллельно друг другу, поперек квартала и обращены к переулкам главными торцевыми фасадами; последние трактованы как своеобразные пропилеи для внутренней улицы; образ строений основан на ритме и контрасте, рисунок фасадов подчеркнуто графичен: светлый тон стен, покрытых керамической плиткой, контрастирует с крупными плоскостями оконных проемов, а также с темным цоколем и цементной штукатуркой, которой обработаны карниз, аттики и междуэтажные полосы над витринами);

- **КОНСТРУКТИВНЫЕ ОСОБЕННОСТИ:** материал (кирпич, бетон), перекрытия (форма: своды - подвал; плоские - основной объем); оконные проемы (форма: основные оконные проемы - прямоугольник, окна лестничных клеток второго этажа боковых фасадов — арочные; геометрия рисунка переплета, цветовое решение: коричневый, композиция: большие горизонтально ориентированные в первом этаже и трехчастные — во втором); кровля (материал покрытия: железо);

- **ВНЕШНЕЕ ДЕКОРАТИВНОЕ УБРАНСТВО:** цоколь (форма: сложная; материал: кирпич; композиция: проходит по периметру здания, облицовка плиткой; цвет: темно-коричневый); лопатки (форма: сложная, материал: кирпич; облицовка: плитка «кабанчик»; цвет: молочно-белый; композиция: фиксируют углы здания и членят боковые фасады здания); аттик (форма: сложная; материал: кирпич; композиция: верхняя часть



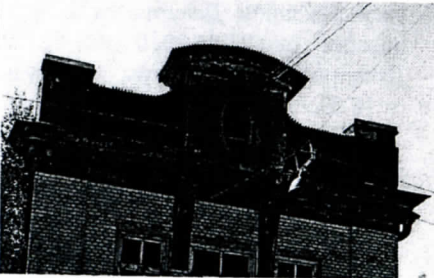
главных и боковых фасадов здания, оштукатурен; декор: тумбы (форма (сложная; материал: кирпич; композиция: акцентируют боковые части аттиков главных фасадов здания); центральная часть (форма: кубообразная; материал: кирпич; композиция: акцентирует центральную часть аттика, оштукатурен, с лучковым верхом и овальным чердачным окном)); консоли (форма: простая; материал: кирпич; композиция: поддерживают аттик); горизонтальные полосы (форма: прямоугольник; материал: кирпич; композиция: отделаны штукатуркой под окнами второго этажа фасадов); ниши арочных оконных проемов (форма: прямоугольник; материал: кирпич; композиция: штукатурка под руст); карниз (форма: сложная, многообломная; материал: кирпич; композиция: проходит по периметру здания, раскрепован над лопатками).

ПОДГОТОВИЛ:

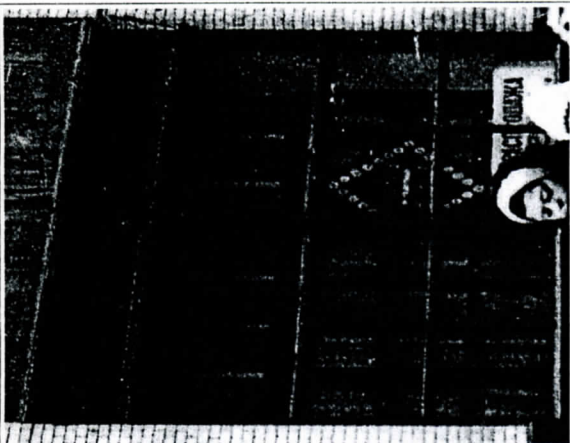
Консультант отдела государственной
охраны объектов культурного наследия
федерального значения управления
государственной охраны объектов
культурного наследия
федерального значения
26.07.2010



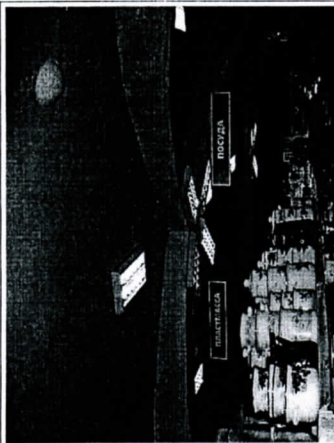
А.В. Аверина

Общий вид объекта	
Боковой фасад здания	
Аттик главного фасада	

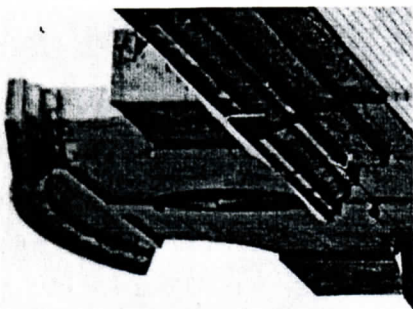
Витрины первого этажа



Перекрытия



Аттик бокового фасада



Оконные проемы второго этажа





ДЕПАРТАМЕНТ КУЛЬТУРЫ И КУЛЬТУРНОГО НАСЛЕДИЯ ИВАНОВСКОЙ ОБЛАСТИ

РАСПОРЯЖЕНИЕ

« 18 » « июня » 2009г.

№ 70

г. Иваново

«Об утверждении Списка выявленных объектов культурного наследия, расположенных в пределах административных границ Ивановской области»

Руководствуясь Федеральным законом «Об объектах культурного наследия (памятниках истории и культуры) народов Российской Федерации» от 25 июня 2002 года № 73 – ФЗ, законом Ивановской области «Об объектах культурного наследия (памятниках истории и культуры) в Ивановской области от 13 июля 2007 года № 105-ОЗ и «Положением о Департаменте культуры и культурного наследия Ивановской области», утвержденным Постановлением Правительства Ивановской области от 26 декабря 2007 года № 255 – п:

1. Утвердить Список выявленных объектов культурного наследия, расположенных в пределах административных границ Ивановской области, согласно приложению.
2. Контроль за исполнением настоящего распоряжения оставляю за собой.

Начальник Департамента культуры
и культурного наследия
Ивановской области

Т.Б. КОТЛОВА

**Приложение к распоряжению
Департамента культуры и культурного
наследия Ивановской области**

от 18 июля № 40

Городской округ Иваново

№п/п	Наименование объекта культурного наследия	Адрес объекта	Категория охраны	Вид памятника
1	2	3	4	5
1	Застройка улицы 10 Августа. Комплекс	10 Августа ул., 5,7,13, 13а, 17, 19, 21,23,29,31,31а, 33,35,37,37а,39, 41,41а(ул.Советская 32),59,61, 71/5,73/12,77,77а, 79/21,2/4,6,10,12, 16,18/17,30,32,34	Выявленный объект культурного наследия	Архитектура
2	Дом И.А. Гоголева	10 Августа ул., 7	Выявленный объект культурного наследия	Архитектура
3	Ограда детского парка	10 Августа ул., 12 и 16	Выявленный объект культурного наследия	Архитектура
4	Дом В.А. Гандурина	10 Августа ул., 16	Выявленный объект культурного наследия	Архитектура
5	Дом с мезонином	10 Августа ул., 33	Выявленный объект культурного наследия	Архитектура
6	Застройка переулка Аптечный, переулкa Степанова. Комплекс	Аптечный пер., 1,3,5,7, 9,11,13, 17,19 Степанова пер., 1/2,12, 12 к. 1, ул.Красной Армии 3/5	Выявленный объект культурного наследия	Архитектура
7	Пассаж торгового дома «И.А.Соколова с сыновьями»	Аптечный пер., 9, 11	Выявленный объект культурного наследия	Архитектура

«Пассаж торгового дома «И.А. Соколов с сыновьями» (Ивановская обл., г. Иваново, Аптечный пер., 9,11)



1. Вид со стороны Аптечного переуллка. Фото 1988 г.



2. Восточный корпус. Вид со стороны внутреннего проезда. Фото 1988 г.

«Пассаж торгового дома «И.А. Соколов с сыновьями» (Ивановская обл., г. Иваново, Аптечный пер., 9,11)



3. Вид со стороны Аптечного переулка. Фото 4.07.2025 г. А.М. Тихомиров



4. Вид со стороны переулка Степанова. Фото 4.07.2025 г. А.М. Тихомиров

«Пассаж торгового дома «И.А. Соколов с сыновьями» (Ивановская обл., г. Иваново, Аптечный пер., 9,11)



5. Западный корпус. Вид с юго-востока. Фото 4.07.2025 г. А.М. Тихомиров



6. Западный корпус. Вид с северо-востока. Фото 4.07.2025 г. А.М. Тихомиров

«Пассаж торгового дома «И.А. Соколов с сыновьями» (Ивановская обл., г.
Иваново, Аптечный пер., 9,11)



7. Восточный корпус. Расстекловка окна лестничной клетки. Фото 4.07.2025 г.
А.М. Тихомиров

ПРОЕКТ ГРАНИЦ

**территории объекта культурного наследия (памятника) регионального значения
«Пассаж торгового дома «И.А. Соколов с сыновьями»», 1911-1913 гг., архитектор
И.Е. Бондаренко (Ивановская обл., г. Иваново, Аптечный пер., 9,11).**

Обоснование

**границ территории объекта культурного наследия (памятника) регионального
«Пассаж торгового дома «И.А. Соколов с сыновьями»», 1911-1913 гг., архитектор
И.Е. Бондаренко (Ивановская обл., г. Иваново, Аптечный пер., 9,11).**

Границы территории земельного участка выявленного объекта культурного наследия определяются на основе разрешения городского общественного управления, выданного С.И. Соколову в 1911 году на возведения на своем участке, выходящем на Поповскую улицу и Пьяный переулок, двух торговых зданий с общим подвалом и проездом между ними (ГАИО. Ф. 2. Оп. 1. Д. 4700).

Координаты

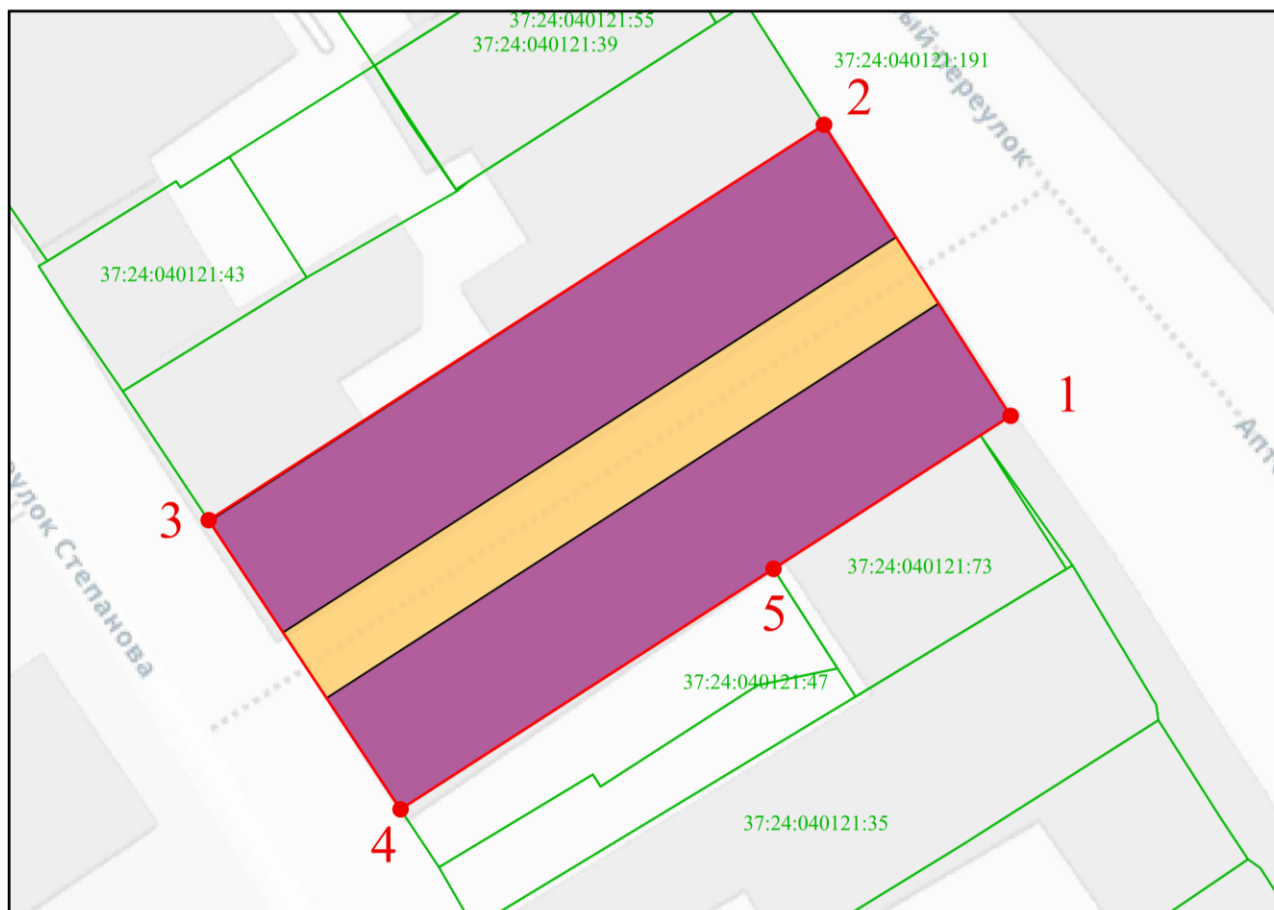
**характерных (поворотных) точек границ территории объекта культурного наследия
(памятника) регионального значения
«Пассаж торгового дома «И.А. Соколов с сыновьями»», 1911-1913 гг., архитектор
И.Е. Бондаренко (Ивановская обл., г. Иваново, Аптечный пер., 9,11).**

Система координат МСК – 37. Зона 2

Номер поворотной точки	Координаты (X)	Координаты (Y)
1	304781.71	2215438.11
2	304801.91	2215425.16
3	304774.48	2215382.44
4	304754.41	2215395.76
5	304771.10	2215421.65
1	304781.71	2215438.11

КАРТА (СХЕМА)

границ территории объекта культурного наследия регионального значения: «Пассаж торгового дома «И.А. Соколов с сыновьями»), 1911-1913 гг., архитектор И.Е. Бондаренко (Ивановская обл., г. Иваново, Аптечный пер., 9,11)



Масштаб 1:500

Условные обозначения:



- Территория объекта культурного наследия регионального значения: «Пассаж торгового дома «И.А. Соколов с сыновьями»), 1911-1913 гг., архитектор И.Е. Бондаренко (Ивановская обл., г. Иваново, Аптечный пер., 9,11);



- Обозначение характерной поворотной точки;



- Объект культурного наследия регионального значения: «Пассаж торгового дома «И.А. Соколов с сыновьями»), 1911-1913 гг., архитектор И.Е. Бондаренко (Ивановская обл., г. Иваново, Аптечный пер., 9,11);



- Обозначение земельных участков и объектов капитального строительства, состоящих на кадастровом учете.

Режимы
использования земельного участка в границах территории объекта культурного
наследия (памятника) регионального значения «Пассаж торгового дома «И.А.
Соколов с сыновьями»), 1911-1913 гг., архитектор И.Е. Бондаренко (Ивановская
обл., г. Иваново, Аптечный пер., 9,11)

Запрещается:

- строительство капитальных зданий и сооружений на территории объекта культурного наследия, в том числе линейных объектов, вышек сотовой связи, установка рекламных конструкций, вывесок, киосков, автостоянок;
- установка на объектах культурного наследия объемных элементов инженерных сетей, кондиционеров и другого оборудования, заметного с основных видовых точек;
- ведение землеустроительных, земляных, строительных, мелиоративных, хозяйственных и иных работ, не связанных с сохранением объекта культурного наследия;
- использование пиротехнических средств и фейерверков;
- поиск, выявление объектов археологического наследия без разрешения (открытого листа);
- создание разрушающих вибрационных нагрузок динамическим воздействием на грунты;
- нарушение традиционно открытых пространств, облика окрестностей, характерной среды: местоположением, планировкой, типом и характером построек и насаждений, инженерным оборудованием, благоустройством
- строительство в непосредственной близости к объекту культурного наследия зданий «агрессивных» по объемам, форме завершения, архитектурному решению, по пластике и цвету, по типу покрытия, вносящих диссонанс в ландшафт и визуальные панорамы.

Разрешается по согласованию с органом охраны объектов культурного наследия:

- благоустройство территории объекта культурного наследия, направленное на сохранение, использование и популяризацию объекта культурного наследия, а также на сохранение и восстановление планировочных, типологических, масштабных характеристик его историко-градостроительной и природной среды;
- проведение работ, направленных на обеспечение сохранности особенностей объекта культурного наследия, являющихся основаниями для включения его в единый государственный реестр объектов культурного наследия (памятников истории и культуры) народов Российской Федерации и подлежащих обязательному сохранению (предмет охраны);
- проведение работ, направленных на обеспечение визуального восприятия объекта культурного наследия в его историко-градостроительной и природной среде, в том числе сохранение и восстановление сложившегося в природном ландшафте соотношения открытых и закрытых пространств;
- озеленение территории объекта культурного наследия кустарниками и низкорослыми деревьями с применением газонного и цветочного покрытия открытых пространств.
- нейтрализация дисгармоничных зданий и сооружений способом облицовки фасадов традиционными материалами нейтральной цветовой гаммы или с применением маскировочной окраски.