

АКТ

Государственной историко-культурной экспертизы в целях обоснования целесообразности включения в единый государственный реестр объектов культурного наследия (памятников истории и культуры) народов Российской Федерации выявленных объектов культурного наследия «Исторический центр с. Мыт» (с. Мыт); «Кладбищенская церковь (Вознесения)» (с. Мыт, Заречная ул.); «Ансамбль церквей с. Мыт: Казанский собор; колокольня» (с. Мыт, центр); «Волостное правление» (с. Мыт, Советская ул.); «Двухклассное образцовое училище» (с. Мыт, Советская ул.) (Распоряжение Департамента культуры и культурного наследия Ивановской области от 18.06.2009 № 70) и определения категории историко-культурного значения выявленных объектов культурного наследия

Обоснование для проведения историко-культурной экспертизы:

Настоящий Акт государственной историко-культурной экспертизы составлен в соответствии с Федеральным Законом «Об объектах культурного наследия (памятниках истории и культуры) народов Российской Федерации» от 25.06.2002 № 73-ФЗ; Положением «О государственной историко-культурной экспертизе», утвержденным постановлением Правительства Российской Федерации от 25.04.2024 № 530.

| | |
|---|--|
| Дата начала проведения экспертизы: | 15. 07. 2025 |
| Дата окончания проведения экспертизы: | 03. 12. 2025 |
| Место проведения экспертизы: | г. Иваново, с. Мыт (Верхнеландеховский район) |
| Заказчик экспертизы: | Комитет Ивановской области по государственной охране объектов культурного наследия |
| Основание для проведения экспертизы | Государственный контракт № 05/2025 от 12.05.2025 г. для обеспечения государственных нужд Ивановской области. ООО «Орион» |
| Исполнитель: | |
| Сведения об эксперте: | |
| Фамилия, имя, отчество | Тихомиров Александр Михайлович |
| Образование | высшее, кандидат биологических наук |
| Специальность | доцент Ивановского государственного университета |
| Стаж работы по профилю экспертной деятельности | 36 лет |
| Место работы и должность | Ивановский государственный университет, доцент кафедры биологии. |
| Реквизиты аттестации | Государственный эксперт по проведению государственной историко-культурной экспертизы на основании приказа Министерства культуры РФ № 380 от 4 марта 2024 г. |

- Выявленные объекты культурного наследия в целях обоснования целесообразности включения таких объектов в единый государственный реестр объектов культурного наследия

(памятников истории и культуры) народов Российской Федерации;

- Документы, обосновывающие включение объектов культурного наследия в реестр;
- Документы, обосновывающие изменение категории историко-культурного значения объекта культурного наследия;
- Документы, обосновывающие исключение объектов культурного наследия из реестра;

Эксперт признает свою ответственность за соблюдение принципов проведения государственной историко-культурной экспертизы, установленных ст. 29 Федерального закона «Об объектах культурного наследия (памятниках истории и культуры) народов Российской Федерации», и за достоверность сведений, изложенных в акте государственной историко-культурной экспертизы.

Отношения эксперта и заказчика экспертизы:

Эксперт не имеет родственных связей с заказчиком экспертизы (далее – Заказчик) (его должностными лицами, работниками).

Не состоит в трудовых отношениях с Заказчиком.

Не имеет долговых или иных имущественных обязательств перед Заказчиком.

Не владеет ценными бумагами, акциями (долями участия, паями в уставных капиталах) Заказчика.

Не заинтересован в результатах исследований и решений, вытекающих из настоящего заключения экспертизы, с целью получения выгоды в виде денег, ценностей, иного имущества, услуг имущественного характера или имущественных прав для себя или третьих лиц.

Объект государственной историко-культурной экспертизы

Выявленные объекты культурного наследия «Исторический центр с. Мыт» (с. Мыт); «Кладбищенская церковь (Вознесения)» (с. Мыт, Заречная ул.); «Ансамбль церквей с. Мыт: Казанский собор; колокольня» (с. Мыт, центр); «Волостное правление» (с. Мыт, Советская ул.); «Двухклассное образцовое училище» (с. Мыт, Советская ул.) в целях обоснования целесообразности включения данных объектов в реестр объектов культурного наследия (памятников истории и культуры) народов Российской Федерации.

Документы, обосновывающие включение в единый государственный реестр объектов культурного наследия (памятников истории и культуры) народов Российской Федерации выявленных объектов культурного наследия: «Исторический центр с. Мыт» (с. Мыт); «Кладбищенская церковь (Вознесения)» (с. Мыт, Заречная ул.); «Ансамбль церквей с. Мыт: Казанский собор; колокольня» (с. Мыт, центр); «Волостное правление» (с. Мыт, Советская ул.); «Двухклассное образцовое училище» (с. Мыт, Советская ул.).

Документация, обосновывающая уточнение сведений о выявленных объектах культурного наследия: «Исторический центр с. Мыт» (с. Мыт); «Кладбищенская церковь (Вознесения)» (с. Мыт, Заречная ул.); «Ансамбль церквей с. Мыт: Казанский собор; колокольня» (с. Мыт, центр); «Волостное правление» (с. Мыт, Советская ул.); «Двухклассное образцовое училище» (с. Мыт, Советская ул.).

Цель государственной историко-культурной экспертизы

Обоснование включения в единый государственный реестр объектов культурного наследия (памятников истории и культуры) народов Российской Федерации выявленных объектов культурного наследия «Исторический центр с. Мыт» (с. Мыт); «Кладбищенская церковь (Вознесения)» (с. Мыт, Заречная ул.); «Ансамбль церквей с. Мыт: Казанский собор; колокольня» (с. Мыт, центр); «Волостное правление» (с. Мыт, Советская ул.); «Двухклассное образцовое училище» (с. Мыт, Советская ул.).

Определение категории историко-культурного значения выявленных объектов культурного наследия «Исторический центр с. Мыт» (с. Мыт); «Кладбищенская церковь (Вознесения)» (с. Мыт, Заречная ул.); «Ансамбль церквей с. Мыт: Казанский собор; колокольня» (с. Мыт, центр); «Волостное правление» (с. Мыт, Советская ул.); «Двухклассное образцовое училище» (с. Мыт, Советская ул.).

Уточнение сведений о выявленных объектах культурного наследия «Исторический центр с. Мыт» (с. Мыт); «Кладбищенская церковь (Вознесения)» (с. Мыт, Заречная ул.); «Ансамбль церквей с. Мыт: Казанский собор; колокольня» (с. Мыт, центр); «Волостное правление» (с. Мыт, Советская ул.); «Двухклассное образцовое училище» (с. Мыт, Советская ул.).

Сведения о проведенных исследованиях с указанием примененных методов, объема и характера выполненных работ и их результатов

При выполнении государственной историко-культурной экспертизы проведены следующие исследования:

- Изучение и анализ документации, представленной на экспертизу
- Изучение библиографических источников
- Натурное обследование объекта
- Фотофиксация, выполненная на момент проведения экспертизы
- Определение категории историко-культурного значения и предмета охраны объекта культурного наследия;
- Уточнение названия и датировки объекта культурного наследия;
- Определение границы территории объекта культурного наследия.

Указанные исследования проведены с применением методов натурного, библиографического и историко-архитектурного анализа в объеме, достаточном для обоснования вывода государственной историко-культурной экспертизы.

Перечень материалов и документов, представленных заказчиком

1. Копия паспорта на памятник истории и культуры СССР «Ансамбль центральной площади с. Мыт» (составлен Л.А. Шлычковым 15 июня 1976 г.). (4 стр.).
2. Копия паспорта на архитектурный ансамбль «Ансамбль церквей с. Мыт» (составлен С. Гнедовским 22 августа 1970 г.). (2 стр.).
3. Копия паспорта на памятник архитектуры «Казанский собор» (составлен С. Гнедовским 22 августа 1970 г.). (4 стр.).
4. Копия паспорта на памятник архитектуры «Колокольня» (составлен С. Гнедовским 24 августа 1970 г.). (3 стр.).
5. Генплан центральной части с. Мыт (2стр.).

6. Копия учетной карточка на памятник истории и культуры СССР «Ансамбль центральной площади с. Мыт» (составлена Л.А.Шлычковым 15 июня 1976 г.). (2 стр)
7. Копия учетной карточка на памятник истории и культуры СССР «Казанский собор» (составлена С. Гнедовским 22 августа 1970 г.)
8. Копия учетной карточка на памятник истории и культуры СССР «Колокольня» (составлена С. Гнедовским. 24 августа 1970 г.)
9. Карта обследования недвижимого памятника истории и культуры «Ансамбль церквей села Мыт. Казанский собор и колокольня». (Составлена начальником управления А.Ф. Мартыновым 01.10.2012 г. (7 стр.).
10. Копия паспорта на памятник архитектуры «Кладбищенская церковь (Вознесения)» (Ивановская область, Верхнеландеховский район, с. Мыт, Заречная ул.) (составлен (составлен С. Гнедовским 26 августа 1970 г.). (4 стр.).
11. Учетная карточка на памятник истории и культуры СССР «Кладбищенская церковь (Вознесения)» (Ивановская область, Верхнеландеховский район, с. Мыт, Заречная ул.) (составлена С. Гнедовским 26 августа 1970 г.). (2 стр.).
12. Карта обследования недвижимого памятника истории и культуры «Кладбищенская церковь (Вознесения)» (Ивановская область, Верхнеландеховский район, с. Мыт, Заречная ул.) (составлена начальником управления А.Ф. Мартыновым 01.10.2012 г. (5 стр.).
13. Копия паспорта на памятник истории и культуры СССР «Село Мыт. Исторический центр» (составлен А.Б. Дьяковым, Л.А. Шлычковым 4 октября 1983 г.). (5 стр.)
14. Копия учетной карточки на памятник истории и культуры СССР «Село Мыт. Исторический центр» (составлен А.Б. Дьяковым 4 октября 1983 г.). (2 стр.).
15. Копия паспорта на памятник истории и культуры СССР «Волостное правление» (составлен Л.А. Шлычковым 8 июня 1976 г.). (4 стр.)
16. Копия учетной карточки на памятник истории и культуры СССР «Волостное правление» (составлена Л.А. Шлычковым 10 июня 1976 г.). (2 стр.)
17. поэтажные планы объекта культурного наследия «Волостное правление» (2 стр.).
18. Копия паспорта на памятник истории и культуры СССР «Двухклассное образцовое училище» (составлен Л.А. Шлычковым 10 июня 1976 г.). (4 стр.)
19. Копия учетной карточки на памятник истории и культуры СССР «Двухклассное образцовое училище» (составлена Л.А. Шлычковым 10 июня 1976 г.). (2 стр.)
20. поэтажные планы объекта культурного наследия «Двухклассное образцовое училище» (2 стр.).
21. Карта обследования недвижимого памятника истории и культуры «Двухклассное образцовое училище» (Ивановская область, Верхнеландеховский район, с. Мыт, Советская ул.) (подготовлена А.Ф. Мартыновым 01.10.2012 г.) (5 стр.).
22. Выписка из распоряжения Департамента культуры и культурного наследия Ивановской области № 70 от 18 июня 2009 г. «Об утверждении списка выявленных объектов культурного наследия, расположенных в пределах административных границ Ивановской области» (3 стр.).
23. Фотографии выявленных объектов культурного наследия «Исторический центр с. Мыт» (с. Мыт); «Кладбищенская церковь (Вознесения)» (с. Мыт, Заречная ул.); «Ансамбль церквей с. Мыт: Казанский собор; колокольня» (с. Мыт, центр); «Волостное правление» (с. Мыт, Советская ул.); «Двухклассное образцовое училище» (с. Мыт, Советская ул.), выполненные 15 июля 2025 г. (16 шт.) и архивные фото (6 шт.).

Перечень библиографических источников, выявленных и использованных при проведении экспертизы

1. Березин В.С., Добронравов В.Г. Историко-статистическое описание церквей и приходов Владимирской епархии. Владимир, Вып. V. 1898, с. 479-480.
2. Малицкий К. Из прошлого Владимирской епархии. Вознесенский Мытнинский мужской монастырь. Вып. III. Владимир. 1911, с. 113-117.
3. Свод памятников архитектуры и монументального искусства России. Ивановская область. Ч. 2, М., 2000, стр. 72-82.
4. Тихомиров А.М. Ивановская митрополия Русской Православной Церкви. Кинешемская епархия. Иваново, 2024.
5. ГАИО. Ф. р-2953, Оп. 1. Д. 26а; 36а.

Факты и сведения, выявленные и установленные в результате проведенных исследований

Исторические сведения

Первое упоминание о с. Мыт относится к XIV веку, когда этот населенный пункт, возникший у переправы через р. Лух, был центром Мытского стана Суздальского уезда. Здесь находились Волжская переправа на Пучеж, на берег Волги, Балахонская через реку Таех – на Нижний Новгород и переправа на север в город Лух. Пересечение путей у переправы послужило причиной формирования торгового центра. Здесь находился Мытный двор для продажи товаров и сбора в казну податей. За проезд и провоз через реку взималась пошлина, называвшаяся «мыт», отсюда и пошло название села.

По местному преданию, название селу дал прп. Макарий Желтоводский, который, направляясь в Лухский край в поисках места для уединённой молитвы, вынужден был в качестве платы за перевоз отдать свою обувь.

В начале XVII века Мыт известен как крупное село и центр обширного Мытского стана Суздальского уезда. Василий Шуйский отдал обширные земли в поместье князю Д. М. Пожарскому. В 1619 году царь Михаил Феодорович дал Жалованную грамоту князю Д. М. Пожарскому на перевод села Мыт с деревнями на реке Лух в вотчину из поместья: «...как в 1618 году пришел под наше государство под Москву Литовского короля Жигизмонтов [Сигизмундов] сын Владислав и... стоял под Москвою со многими польскими и литовскими и с немецкими людьми и с черкесы, и Московское государство всякими умыслы и прелестью прельщал, и жестокими приступами доступал и хотел разорить до основания, и боярин наш князь Дмитрий Михайлович с нами великим государем царем и великим князем Михаилом Феодоровичем всея Руси в Москве в осаде сидел и против королевича Владислава и прочих людей крепко сражался и многую службу показал.... За те службы мы, Великий государь Царь и Великий князь Михаил Феодорович, пожаловали боярина нашего Князя Дмитрия Михайловича Пожарского из его поместья в вотчину в Суздальском уезде – село Мыт с деревнями...».

Всего в то время в вотчине числилось 16 деревень, 3 починка, в них 63 двора «людских», 21 двор непашенных бобылей, 36 дворов крестьян и 49 дворов бобыльских. В переписи, проведенной в 1630 году еще при жизни Д. М. Пожарского, указывается: «...а в селе двор господский, деревянный кабак, 48 служивых людей... За речкой за Таехом Слободка непашенных бобылей поселилось ново 12 дворов».

Село перешло к сыну Д.М. Пожарского – Петру. Впоследствии Пётр Дмитриевич Пожарский выдал дочь Евдокию замуж за князя Юрия Алексеевича Долгорукова, которому село и принадлежало по переписным книгам 1678 года: «На речке Таехе двор боярский,

двор приказчиков...» За боярином князем Долгоруковым насчитывалось 87 дворов крестьянских и 151 бобыльский (крестьян непашенных, не имевших земли) с населением 612 душ мужского пола. Ю.А. Долгоруков вместе с сыном Михаилом был убит во время стрелецкого бунта в 1682 году. В первой трети XVIII века село находилось во владении Долгоруковых. После опалы их наследников село взяли «*в казну*». В 1770-е годы оно перешло к дальнему родственнику Долгоруковых, известному покровителю М.В. Ломоносова Ивану Ивановичу Шувалову, создателю Московского университета и Академии художеств в Петербурге. Он умер бездетным и завещал свои владения единственному племяннику, князю Фёдору Николаевичу Голицыну (1751-1827). В дальнейшем село перешло к сыну Фёдору Фёдоровичу, затем к его брату – Михаилу (1800-1873). После смерти М.Ф. Голицына Затаеховская слобода стала владением его старшего сына Александра Михайловича (1836-1919). Вскоре брат А.М. Голицына Михаил проиграл в карты большую сумму денег и, спасая фамильную честь, Александр продал имение местным богатым крестьянам.

В Жалованной грамоте за 1621 год упоминаются храмы: «*Село Мыт, а в нем церковь Пречистой Богородицы Одигитрии, деревянная верх, Затаеховская слободка, 16 деревень, три починка, всего 169 дворов*». В окладных книгах Патриаршего казенного приказа 1627-1628 годов упоминается «*церковь Николая Чудотворца в Суздальском уезде на Мыту в вотчине князя Дмитрия Михайловича Пожарского*». В 1646 году в селе существовал шатровый храм св. блгв. кнн. Бориса и Глеба с приделами свт. Николая Чудотворца и бесср. Козьмы и Дамиана. Второй деревянный шатровый храм был посвящен иконе Богородицы Одигитрии.

Существующий ныне пятипрестольный летний храм Казанской иконы Божией Матери с четырьмя приделами в честь св. блгв. кнн. Бориса и Глеба, бесср. Козьмы и Дамиана, Иоанна Предтечи и Корсунской иконы Божией Матери выстроен в 1795 году. По преданию, Корсунскую икону Божией Матери князь Д. М. Пожарский, проходя из Нижнего Новгорода в Москву через Мыт, брал с собой в ополчение, а затем вернул в храм. Достопримечательностью храма было огромное Евангелие издания 1695 года весом в два пуда. По воспоминаниям жителей, его всегда выносили во время крещенского водосвятия «*на Иордань*», то есть на крестообразную прорубь, устроенную на реке. Священник нёс Евангелие над головой, но с двух сторон его поддерживали под локти. Книгу клали на край проруби, и начиналось водосвятие. Настенная живопись в храме была выполнена в 1846 году палехскими художниками из мастерской Н. М. Софонова. В 1898 году живопись возобновил палехский художник М. П. Париков.

В конце XVIII века формируется торгово-административный центр села Мыт. В старинном особняке, по преданию, принадлежавшем князю Ю.А. Долгорукову, открылось волостное правление. На самой площади в XVIII веке появились кирпичные палатки. Одна из них, принадлежавшая перед революцией А. И. Усову, сохранилась.

Зимний храм свт. Николая Чудотворца с приделом Собора Трех святителей – Василия Великого, Григория Богослова и Иоанна Златоуста - был выстроен в 1817 году. К тому же времени относится строительство высокой трехъярусной колокольни в формах классицизма. В Мыту работало двухклассное Министерское училище.

На месте существующего ныне Вознесенского храма за рекой Таех в южной части села находился Вознесенский Мытнинский мужской монастырь, основанный в начале XVII века. Рядом с ним сформировалась Затаеховская слобода, то есть расположенная за рекой Таех. Об истории монастыря сохранились чрезвычайно скудные сведения. В 1702 год упоминается строитель Иосиф, а в 1738 – Питирим. Впоследствии монастырь был упразднен.

В историческом труде ключаря Суздальского собора Анании Феодорова «*Историческое собрание о граде Суждале*» о Вознесенской обители упоминается, как о

запустевшей: *«В Решемской десятине на берегу реки Луху, есть село именуемое Мыт... при том селе имеется обитель мужская небогатая, в которой был начальствующий строитель, но ныне за неимением монахов та обитель пуста, которая обитель ни вотчин, ни земли не имела, но была на вотчинном содержании. Помянутое село в свежей рыбе достаток немал имеет, понеже Лух река рыба»*. 19 апреля 1744 года в Архиерейскую Суздальскую канцелярию подано было доношение дьячком Вознесенской пустыни Михайлом Ивановым «с трудники»: *«Минувшего марта 29 дня 1744 года оной пустыни строитель иеромонах Питирим волею Божию умре. А в той пустыни после его священнослужителей никого не осталось, и церковь Божия имеется ныне без служения и обстоит праздна, в торжественные и викториальные дни всенощных бдений и Божественных литургий, тако ж и панихид отправлять некому. Того ради сам доношением всепокорно просим... во объявленную пустыню к священнослужению строителем иеромонаха кого подлежит определить»*. В апреле месяце просьба дьячка Михаила Иванова была удовлетворена и в Вознесенскую пустыню для священнослужения отправили иеромонаха Спасо-Евфимиева монастыря Иоасафа Ризоположенского, *«которой к тому священнослужению искусен и подозрения за ним никакого не имеется»*. Таким образом, к 1744 году в Вознесенской пустыни был всего один иеромонах. Естественно, что при таких условиях обитель не могла долго просуществовать.

26 июня 1755 года Порфирий, епископ Суздальский, определил *«имеющуюся Суздальского уезда в Вознесенской пустыни, что при селе Мыту, церковь Вознесения Господня ...быть ей приходскою и ко оной приписать от имеющейся в том селе Казанской церкви приходских дворов половину, т.е. 251 двор, а другое половинное число дворов оставить при показанной Казанской церкви»*. В своем ходатайстве крестьяне писали: *«При показанном селе Мыту из давних лет имелась быть Вознесенская пустыня, в которой было монашествующих строитель иеромонах один, да монахов по три человека, которым монашествующим производилось из доходов госпожи нашей Анны Михайловны Долгоруковой денежное ружное по десяти рублей на год, а хлебное пропитание означенные монашествующие имеют от подаяния показанного села Мыту жителей. А прошлого 1755 года июня 26 дня по учиненному бывым в Суздальской епархии Преосвященным Порфирием епископом обще с правящим в Суздальской провинциальной канцелярии воеводскую должность надворным советником Иваном Кошелевым разбору велено означенную Вознесенскую пустыню упразднить, ... а имеющуюся во оной пустыни церковь Вознесения Господня поверстать приходскою»*.

Помещица княгиня Анна Михайловна Долгорукова хлопотала о сохранении монастыря. Вознесенская пустынь была восстановлена, хотя и при очень ограниченном составе монашествующей братии. Строителем пустыни некоторое время состоял иеромонах Исакий, умерший 7 мая 1761 года. По просьбе княгини А. М. Долгоруковой в Суздальскую духовную консисторию строителем Вознесенской пустыни назначили проживавшего в Петропавловской пустыни иеромонаха Феофана.

Монастырский храм Вознесения Господня с теплым приделом в честь Смоленской иконы Божией Матери был деревянным. При нём стояла ветхая деревянная колокольня, на которой висело 6 колоколов, в самом большем из которых считалось 6 пудов. Из других построек в монастыре упоминались келья строительская с сенями, три кельи братских и омшаник. Кругом монастыря располагалась деревянная ограда с воротами и калиткой.

В 1764 году Вознесенская пустынь была упразднена, а церковь стала приходской. Через год после упразднения Вознесенской пустыни крестьяне с. Мыта, находившегося уже в вотчинном владении камергера Ивана Ивановича Шувалова, обратились с просьбой к Суздальскому епископу о разделе крестьянских дворов между двумя приходами. Крестьяне с. Мыта, руководимые чувствами симпатии к своему диакону Герасиму Феодорову, добровольно отделили ему часть приходских дворов, а диакон Герасим Феодоров сделался

первым священником нового Вознесенского прихода. Приход этот стал известен под именем Затаеховской слободы.

Вместо стоявшего здесь деревянного храма в 1801 году на средства крестьянина Ивана Родионова при финансовой помощи князя Ф. Н. Голицына, крестьян Затаеховской слободы и соседних деревень был выстроен существующий ныне каменный храм. В 1867 году трапезная часть храма была расширена и в ней устроен зимний придел Животворящего Креста, а в 1877 году - второй придел Смоленской иконы Божией Матери.

Во второй половине XIX века роль торговых путей, проходивших через село, сохранялась. Здесь было несколько постоянных дворов и трактиров. В 1891 году выстроили деревянное здание образцового двухклассного училища. В 1914 году появилось крупное здание кредитного общества.

Никольский храм был закрыт в соответствии с решением малого президиума облисполкома от 28 августа 1930 года *«в связи с недостатком зернохранилищ»* и использовался под склад конторы «Заготзерно». В 1936 году со стороны алтаря разместился сельский клуб, а в другой половине храма – молокозавод. В конце 1964 года выстроили новое здание клуба. В 1967 году молокозавод в храме также закрыли. После капитального ремонта в 1972 году, в здании Никольской церкви разместился Мытский краеведческий музей. В 1992 году в храме возобновились богослужения. Церковь Казанской иконы Божией Матери закрыли в соответствии с решением облисполкома от 17 февраля 1939 года. В храме находились гараж и совхозные ремонтные мастерские. Храмы обезглавили, на центральном куполе Казанского храма поставили металлическую звезду. Крыльца Казанского храма сломали. Договор с общиной Вознесенского храма в Затаеховской слободе был расторгнут в соответствии с решением облисполкома от 11 октября 1940 года, после чего богослужения прекратились. Сейчас храм не используется и разрушается.

Как объекты культурного наследия «Кладбищенская церковь (Вознесения)» (с. Мыт, Заречная ул.); «Ансамбль церквей с. Мыт: Казанский собор; колокольня» (с. Мыт, центр) выявлены в 1970 г. Объекты «Волостное правление» (с. Мыт, Советская ул.); «Двухклассное образцовое училище» (с. Мыт, Советская ул.) выявлены в 1976 г. Объект «Исторический центр с. Мыт (с. Мыт)» выявлен в 1983 г. На все объекты были составлены паспорта как на памятники архитектуры. Включены в число выявленных объектов культурного наследия распоряжением Департамента культуры и культурного наследия Ивановской области от 18.06.2009 г. № 70 «Об утверждении Списка выявленных объектов культурного наследия, расположенных в пределах административных границ Ивановской области». **Решением исполкома Ивановского облсовета народных депутатов от 22.10.1986 № 322 зимний храм свт. Николая Чудотворца получил статус объекта культурного наследия (памятника) регионального значения.** В настоящее время Никольский храм отреставрирован, с 1992 г. в нем проводятся богослужения. Проведена реставрация колокольни, началось восстановление куполов Казанского храма.

История формирования пространственно-планировочной и объемно-пространственной структуры центра села Мыт.

Экспертируемый храмовый комплекс расположен на небольшом возвышении рельефа, особенно хорошо просматривается с другого берега реки Лух и служит архитектурной доминантой и композиционным центром северной части села. Более ранняя по времени создания пятиглавая Казанская церковь по своим размерам напоминает городской собор и занимает главенствующее положение в ансамбле. В дальнейшем ансамбль формировался уже в начале XIX века. К северу от летнего храма и ближе к реке расположена небольшая зимняя одноглавая Никольская церковь. Восточнее храмов почти на оси комплекса и главной сельской улицы поставлена высокая трехъярусная колокольня.

В центре бывшей торговой площади сохранилась единственная палатка XVIII века. Второй важнейший акцент в силуэте села создает Вознесенская церковь в Затаеховской слободе, на южной окраине с. Мыт.

Архитектурное описание ценных элементов историко-градостроительной среды

1. Казанская церковь

Казанский храм выполнен в формах классицизма с элементами барокко. К основному объему храма с запада примыкает пониженный объем трапезной, а с востока – широкая полукруглая апсида. На южном и северном фасадах основного объема храма расположены сильно выступающие центральные ризалиты, завершенные треугольными фронтонами. Мощный световой восьмерик главного купола приподнят на глухом основании. К нему примыкают крупные четырехгранные башнеобразные барабаны угловых куполов, расположенные над углами четверика. Углы всех барабанов выделены пилястрами с выпусками углов. Горизонтальные членения формирует широкий антаблемент, который на апсиде и трапезной является венчающим, а на основном объеме проходит между окон нижнего и верхнего света. Такой же антаблемент венчает центральный восьмерик и угловые барабаны.

Окна трапезной и нижнего света храма с лучковыми перемычками. Они оформлены рамочными наличниками с замковыми камнями и помещены в широкие ниши с подоконными филенками. Окна верхнего света ризалитов – круглые. Постаменты угловых башен-барабанов оформлены крупными лежащими прямоугольными филенками и завершаются карнизом. Грани барабанов оформлены арками ложных окон. Огибающие их архивольты с замковыми камнями опираются на импосты. Грани центрального светового восьмерика прорезаны прямоугольными окнами с наличниками с «ушами», подоконными полочками на консолях и треугольными сандриками на кронштейнах.

Внутри основное пространство храма перекрыто восьмилотковым сводом центрального барабана, опирающегося на подпружные арки и пояса. Рукава перекрыты коробовыми сводами, апсида – конхой. Восточные образовавшиеся помещения служили алтарями приделов, а западные, сохранившие кованые железные двери, видимо, служили ризницей и библиотекой. Трапезная разделена на три нефа, перекрытые сводами, в боковых нефах были еще два придела.

2. Никольская церковь.

Несмотря на более позднее время создания, в большей части сохраняет традиции стиля барокко. Основной четверик двухъярусный, хотя окна верхнего яруса – ложные. Он завершается четырехскатной кровлей и барабаном с главкой. К нему примыкает трапезная и алтарная апсида. Поскольку в трапезной находился зимний придел, объем трапезной выдвинут к югу, так же, как и крытая двускатной кровлей паперть на средней оси бокового фасада четверика. Композиция фасадов создается расположенными в простенках лопатками. Углы паперти, трапезной и верхнего яруса четверика, а также межоконные простенки апсиды оформлены колонками. В верхнем ярусе четверика колонки как бы утоплены в лопатках. Прясла нижнего света слегка заглублены в прямоугольные ниши. Окна нижнего света с лучковыми перемычками, а ложные окна второго света – арочные. Наличники всех окон рамочные, с замковыми камнями, «ушами», фартуками и изогнутыми сандриками. Плоскости фасадов венчаются многообломным карнизом с сухариками, раскрепованном на пилястрах. Над сандриками окон первого яруса проходят широкие

полосы поребрика. Основной объем храма перекрыт сомкнутым сводом, трапезная – коробовым, апсида – конхой. Убранство храма создано заново при его реставрации.

Решением исполкома Ивановского облсовета народных депутатов от 22.10.1986 № 322 зимний храм свт. Николая Чудотворца получил статус объекта культурного наследия (памятника) регионального значения.

3. Колокольня.

Колокольня выстроена в формах классицизма. Она поставлена на высокий цоколь, в плане квадратная, трехъярусная. Все три яруса прорезаны крупными арочными проемами и оформлены колонными портиками. По сторонам каждой арки поставлены парные тосканские колонны, поддерживающие треугольные фронтоны. Арки фланкируются пилястрами и завершаются архивольтами с замковыми камнями. Колокольня увенчана куполом с люкарнами и главкой на граненом барабане.

4. Вознесенская церковь в Затаеховской слободе

Основной объем храма представляет собой двусветный четверик под четырехскатной кровлей, завершенный пятью крупными главами на тонких глухих барабанах. К нему примыкает с востока небольшая полукруглая апсида, а с запада большая по площади трапезная, охватывающая нижнюю часть колокольни. Колокольня состоит из трех поставленных друг на друга уменьшающихся в размерах четвериков, верхние два прорезаны арками звона. Она завершается четырехгранным куполом с кубическим фонариком. Углы основного объема стены апсиды и скругленные углы трапезной украшены ленточным рустом. Боковые фасады во всю высоту здания оформлены четырьмя тосканскими пилястрами с рельефными накладными кругами под капителями. Крупные лучковые окна нижнего света заключены в рамочные наличники с замковыми камнями, ушами и серьгами и соединены с треугольными сандриками. Высокие рамочные наличники небольших квадратных окон верхнего света с лучковыми завершениями, сильно выступающими за верхний край оконного проема, и фигурными фартуками. Окна апсиды прямоугольные, заключены в рамочные наличники, имеющие лучковые завершения с замковыми камнями. Крупные арочные окна трапезной оформлены рамочными наличниками с замковыми камнями. Ярусы колокольни разделены многообломными карнизами на ступенчатых консолях. На западающих углах второго и третьего ярусов поставлены трехчетвертные тосканские колонны, которые фланкируются пилястрами. Арки звона обрамляют архивольты, опирающиеся на импосты. Главный вход в храм расположен в арочной нише и оформлен архивольтом.

Основной объем храма перекрыт четырехлестковым сомкнутым сводом.

5. Волостное правление

Здание под другим названием: «Здание, в котором с 1917 по 1926 гг. размещался Мытский Волостной Совет крестьянских депутатов, а также Мытская ячейка РКП(б)», I-я половина XIX в., расположенное по адресу: Ивановская обл., Верхнеландеховский район, с. Мыт, Советская ул., 29а, было выявлено как памятник истории и решением исполкома Ивановского облсовета депутатов трудящихся от 13.08.1966 № 528 ему была присвоена категория памятника регионального значения.

6. Двухклассное образцовое училище

Деревянное здание полностью сгорело, в связи с его полной физической утратой историко-культурная экспертиза невозможна.

7. Палатка А.И. Усова

Здание расположено посередине торговой площади и является единственной постройкой, сохранившейся от застройки XVIII века. Здание одноэтажное с чердачным помещением, кирпичное, побеленное по кирпичу, прямоугольное в плане, под двускатной крышей. На восточной стене устроены два контрфорса. Плоскости фасадов завершаются двухполчковым карнизом. Оконные и дверные проемы с лучковыми перемычками. Два входа расположены на северном и западном фасадах, единственное окно рядом с дверью на северном фасаде. Окно на северном фасаде и окно чердака закрыты коваными одностворчатыми ставнями с рисунком в клетку, аналогично закрыта дверь на северном фасаде.

Обоснование выводов экспертизы

В результате проведенных исследований с учётом историко-архивных сведений и натурного обследования экспертируемых выявленных объектов культурного наследия: **«Исторический центр с. Мыт» (с. Мыт); «Кладбищенская церковь (Вознесения)» (с. Мыт, Заречная ул.); «Ансамбль церквей с. Мыт: Казанский собор; колокольня» (с. Мыт, центр); «Волостное правление» (с. Мыт, Советская ул.); «Двухклассное образцовое училище» (с. Мыт, Советская ул.)** установлено следующее:

1. Мыт одно из наиболее крупных, живописных и исторически ценных сел восточной части Ивановской области. В селе Мыт, расположенном на левом берегу реки Лух при впадении в нее небольшой речки Таех в значительной степени сохранилась объемно-пространственная и пространственно-планировочная структура, которая дополняется рельефом местности и природным ландшафтом. Без значительных потерь в селе на относительно небольшой территории сохранились все архитектурные доминанты.
2. Объекты культурного наследия села Мыт отличаются стилистическим разнообразием, хотя выстроены в период с конца XVIII до начала XIX века. Все они несут черты перехода от архитектуры барокко к классицизму. В связи с этим они представляют ценность с точки зрения истории архитектуры и градостроительства. Архитектура зданий отражает стилистические предпочтения и художественные вкусы в церковной архитектуре рубежа XVIII и XIX веков.
3. Все постройки, несмотря на длительное использование зданий не по назначению, в целом сохранили объемно-пространственные и фасадные композиции и оформление фасадов.
4. Наиболее выразительный элемент застройки села – храмовый комплекс Казанской и Никольской церквей с колокольней, который формирует масштаб и панораму села со стороны реки Лух. Комплекс имеет большое градостроительное значение, формируя пространственно-планировочную и объемно-пространственную структуру центра села. Второй акцент в силуэте села создает Вознесенская церковь с колокольней в южной части села, в Затаеховской слободе.
5. Здание волостного правления получило региональную категорию историко-культурного значения как памятник истории, поэтому повторное его включение в единый государственный реестр объектов культурного наследия (памятников истории

и культуры) народов Российской Федерации не целесообразно. Здание двухклассного образцового училища утратило историко-культурную ценность в связи с полной физической утратой.

6. Вид объекта культурного наследия можно определить как достопримечательное место, которое формируется из двух участков – центр села Мыт, где расположен храмовый комплекс, включающий Казанскую и Никольскую церкви, колокольню и палатку А.И. Усова, как единственную сохранившуюся постройку от первоначальной застройки торговой площади и центр Затаеховской слободы, где находится церковь Вознесения с колокольней.

Выводы экспертизы:

На основе фактов и сведений, выявленных и установленных в результате проведённых исследований, анализа исторических материалов и документов, натурного обследования выявленных объектов культурного наследия, включение в Единый государственный реестр объектов культурного наследия (памятников истории и культуры) народов Российской Федерации выявленных объектов культурного наследия «Исторический центр с. Мыт» (с. Мыт); «Кладбищенская церковь (Вознесения)» (с. Мыт, Заречная ул.); «Ансамбль церквей с. Мыт: Казанский собор; колокольня» (с. Мыт, центр) является обоснованным (положительное решение), так как данные объекты обладают историко-культурной ценностью и особенностями (предметом охраны), являющимися основанием для включения их в реестр, и соответствуют критериям объекта культурного наследия, установленным Федеральным законом от 25.06.2002 г. №73-ФЗ «Об объектах культурного наследия (памятниках истории и культуры) народов Российской Федерации».

На основе фактов и сведений, выявленных и установленных в результате проведённых исследований, анализа исторических материалов и документов, натурного обследования выявленных объектов культурного наследия, включение в Единый государственный реестр объектов культурного наследия (памятников истории и культуры) народов Российской Федерации выявленных объектов культурного наследия «Волостное правление» (с. Мыт, Советская ул.); «Двухклассное образцовое училище» (с. Мыт, Советская ул.) является не целесообразным (отрицательное решение). Объект культурного наследия «Двухклассное образцовое училище» (с. Мыт, Советская ул.) потерял историко-культурную ценность в связи с его полной физической утратой. Объект культурного наследия «Волостное правление» (с. Мыт, Советская ул.) включен в реестр как объект культурного

наследия регионального значения - памятник истории под названием: «Здание, в котором с 1917 по 1926 гг. размещался Мытский Волостной Совет крестьянских депутатов, а также мытская ячейка РКП(б)», I-я половина XIX в., расположенное по адресу: Ивановская обл., Верхнеландеховский район, с. Мыт, Советская ул., 29а.

В связи с этим предлагается:

Наименование объекта культурного наследия: «Исторический центр села Мыт и Затаеховской слободы»

Время возникновения объекта культурного наследия – конец XVIII - начало XIX века.

Местонахождение объекта культурного наследия - Ивановская обл., Верхнеландеховский район, с. Мыт.

Категория историко-культурного значения объекта: объект культурного наследия местного (муниципального) значения.

Вид объекта культурного наследия – достопримечательное место.

На основании проведенных исследований определены следующие **предметы охраны** объекта культурного наследия (достопримечательного места) местного (муниципального) значения: **«Исторические центры села Мыт и Затаеховской слободы», конец XVIII - начало XIX века (Ивановская обл., Верхнеландеховский район, с. Мыт).**

Под «предметом охраны» понимается «описание особенностей объекта культурного наследия, являющихся основаниями для включения его в Единый государственный реестр объектов культурного наследия (памятников истории и культуры народов Российской Федерации) и подлежащих обязательному сохранению».

Пространственно-планировочная структура достопримечательного места.

Достопримечательное место «Исторические центры села Мыт и Затаеховской слободы», конец XVIII - начало XIX века (Ивановская обл., Верхнеландеховский район, с. Мыт) формируется из двух участков:

1. Центр села Мыт, где расположен храмовый комплекс, включающий Казанскую и Никольскую церкви, колокольню и палатку А.И. Усова, как единственную сохранившуюся постройку от первоначальной застройки торговой площади. Казанская церковь в южной части участка по линии «восток-запад». Севернее и несколько ближе к реке - значительно меньшая по размерам Никольская церковь. Колокольня с восточной

стороны с выходом на главную улицу села. Восточнее колокольни в центре площади палатка А.И. Усова, вытянутая по линии «восток-запад».

2. Центр Затаеховской слободы, где находится церковь Вознесения с колокольной. Церковь стоит на кладбище, алтарной частью обращена в сторону улицы.

Объемно-пространственная структура достопримечательного места.

Казанская церковь и колокольня формируют панораму северной части села и вид села со стороны реки Лух. Второй акцент в силуэте села создает Вознесенская церковь с колокольной в южной части села, в Затаеховской слободе.

Ценные элементы историко-градостроительной среды достопримечательного места, формирующие его пространственно-планировочную структуру

I. Казанская церковь

Местоположение:

В северной части села Мыт на повышении рельефа на левом берегу реки Лух.

Объемно-пространственная композиция:

К основному четверику с востока примыкает широкая полукруглая апсида, с запада - пониженный объем трапезной. Мощный световой восьмерик главного купола, приподнятый на глухом основании. Крупные четырехгранные башнеобразные барабаны угловых куполов, расположенные над углами четверика.

Конструкции и материалы:

Здание кирпичное, побелено по кирпичу. Крыша и купола металлические. Крестообразное в плане основное пространство храма. Восьмилотковый свод центрального барабана, опирающийся на подпружные арки и пояса. Рукава перекрытые коробовыми сводами, апсида – конхой. Трапезная, разделенная столбами на три нефа, перекрытые сводами.

Элементы фасадной композиции:

Сильно выступающие центральные ризалиты, завершенные треугольными фронтонами, на южном и северном фасадах основного объема храма. Пилястры с выпусками углов, выделяющие углы всех барабанов. Широкий антаблемент, который на апсиде и трапезной является венчающим, а на основном объеме проходит между окон нижнего и верхнего света. Антаблемент, венчающий центральный восьмерик и угловые барабаны. Лучковые окна трапезной и нижнего света храма, оформленные рамочными наличниками с замковыми камнями и помещенные в широкие ниши с подоконными филенками. Круглые окна верхнего света ризалитов. Постаменты угловых башен-барабанов, оформленные крупными лежащими прямоугольными филенками и завершенные карнизом. Грани барабанов, украшенные арками ложных окон с замковыми камнями в архивольтах, опирающихся на импосты. Грани центрального светового восьмерика, прорезанные прямоугольными окнами с наличниками с «ушами», подоконными полочками на консолях и треугольными сандриками на кронштейнах.

II. Колокольня

Местоположение:

С восточной стороны с выходом на главную улицу села.

Объемно-пространственная композиция:

Поставленная на высокий цоколь, в плане квадратная, трехъярусная, увенчанная куполом с люкарнами и главкой на граненом барабане.

Конструкции и материалы:

Здание кирпичное, побелено по кирпичу. Крыша и купол металлические.

Элементы фасадной композиции:

Все ярусы, прорезанные крупными арочными проемами и оформленные колонными портиками. Парные тосканские колонны, поддерживающие треугольные фронтоны по сторонам каждой арки. Пилястры, фланкирующие арки, завершенные архивольтами с замковыми камнями.

Ш. Вознесенская церковь

Местоположение:

В южной части села на территории кладбища.

Объемно-пространственная композиция:

Двусветный четверик под четырехскатной кровлей, завершенный пятью крупными луковичными главами на тонких глухих барабанах. Небольшая полукруглая апсида, примыкающая к нему с восток. Большая по площади трапезная, охватывающая нижнюю часть колокольни и примыкающая к четверику с запада. Колокольня, состоящая из трех поставленных друг на друга уменьшающихся в размерах четвериков. Верхние два прорезаны арками звона. Завершение колокольни четырехгранным куполом с кубическим фонариком.

Конструкции и материалы:

Здание кирпичное, побелено по кирпичу без штукатурки. Крыша и главы металлические. Основной объем храма перекрыт четырехлестковым сомкнутым сводом.

Элементы фасадной композиции

Ленточный руст, украшающий углы основного объема, стены апсиды и скругленные углы трапезной. Четыре тосканские пилястры с рельефными накладными кругами под капителями, оформляющие боковые фасады во всю высоту здания. Крупные лучковые окна нижнего света, заключенные в рамочные наличники с замковыми камнями, ушами и серьгами и соединенные с треугольными сандриками. Высокие рамочные наличники небольших квадратных окон верхнего света с лучковыми завершениями, сильно выступающими за верхний край оконного проема, и фигурными фартуками. Прямоугольные окна апсиды, заключенные в рамочные наличники, имеющие лучковые завершения с замковыми камнями. Крупные арочные окна трапезной оформленные рамочными наличниками с замковыми камнями. Расположение главного входа в храм в арочной нише, оформленной архивольтом. Ярусы колокольни разделенные многообломными карнизами на ступенчатых консолях. Трехчетвертные тосканские колонны, которые фланкируются пилястрами, на западающих углах второго и третьего ярусов колокольни. Архивольты, опирающиеся на импосты, обрамляющие арки звона.

IV. Палатка А.И. Усова

Местоположение:

В центре торговой площади.

Объемно-пространственная композиция:

Одноэтажное здание с чердачным помещением, прямоугольное в плане, под двускатной крышей.

Конструкции и материалы:

Здание кирпичное, побеленное по кирпичу без штукатурки. Одностворчатые ставни чердачного окна, окно на северном фасаде и северная дверь кованые с рисунком в клетку.

Элементы фасадной композиции:

Плоскости фасадов, завершенные двухполочковым карнизом. Лучковые перемычки оконных и дверных проемов. Расположение входов на северном и западном фасадах, Окно рядом с дверью на северном фасаде. Чердачное окно на восточном фасаде.

Перечень приложений

1. Копия паспорта на памятник истории и культуры СССР «Ансамбль центральной площади с. Мыт» (составлен Л.А. Шлычковым 15 июня 1976 г.). (4 стр.).
2. Копия паспорта на архитектурный ансамбль «Ансамбль церквей с. Мыт» (составлен С. Гнедовским 22 августа 1970 г.). (2 стр.).
3. Копия паспорта на памятник архитектуры «Казанский собор» (составлен С. Гнедовским 22 августа 1970 г.). (4 стр.).
4. Копия паспорта на памятник архитектуры «Колокольня» (составлен С. Гнедовским 24 августа 1970 г.) (3 стр.).
5. Генплан центральной части с. Мыт (2стр.).
6. Копия учетной карточка на памятник истории и культуры СССР «Ансамбль центральной площади с. Мыт» (составлена Л.А.Шлычковым 15 июня 1976 г.). (2 стр)
7. Копия учетной карточка на памятник истории и культуры СССР «Казанский собор» (составлена С. Гнедовским 22 августа 1970 г.)
8. Копия учетной карточка на памятник истории и культуры СССР «Колокольня» (составлена С. Гнедовским. 24 августа 1970 г.)
9. Карта обследования недвижимого памятника истории и культуры «Ансамбль церквей села Мыт. Казанский собор и колокольня». (Составлена начальником управления А.Ф. Мартыновым 01.10.2012 г. (7 стр.).
10. Копия паспорта на памятник архитектуры «Кладбищенская церковь (Вознесения)» (Ивановская область, Верхнеландеховский район, с. Мыт, Заречная ул.) (составлен (составлен С. Гнедовским 26 августа 1970 г.). (4 стр.).
11. Учетная карточка на памятник истории и культуры СССР «Кладбищенская церковь (Вознесения)» (Ивановская область, Верхнеландеховский район, с. Мыт, Заречная ул.) (составлена С. Гнедовским 26 августа 1970 г.). (2 стр.).
12. Карта обследования недвижимого памятника истории и культуры «Кладбищенская церковь (Вознесения)» (Ивановская область, Верхнеландеховский район, с. Мыт, Заречная ул.) (составлена начальником управления А.Ф. Мартыновым 01.10.2012 г. (5 стр.).
13. Копия паспорта на памятник истории и культуры СССР «Село Мыт. Исторический центр» (составлен А.Б. Дьяковым, Л.А. Шлычковым 4 октября 1983 г.). (5 стр.)
14. Копия учетной карточки на памятник истории и культуры СССР «Село Мыт. Исторический центр» (составлен А.Б. Дьяковым 4 октября 1983 г.). (2 стр.).
15. Копия паспорта на памятник истории и культуры СССР «Волостное правление» (составлен Л.А. Шлычковым 8 июня 1976 г.). (4 стр.)
16. Копия учетной карточки на памятник истории и культуры СССР «Волостное правление» (составлена Л.А. Шлычковым 10 июня 1976 г.). (2 стр.)
17. поэтажные планы объекта культурного наследия «Волостное правление» (2 стр.).
18. Копия паспорта на памятник истории и культуры СССР «Двухклассное образцовое училище» (составлен Л.А. Шлычковым 10 июня 1976 г.). (4 стр.)

19. Копия учетной карточки на памятник истории и культуры СССР «Двухклассное образцовое училище» (составлена Л.А. Шлычковым 10 июня 1976 г.). (2 стр.)
20. поэтажные планы объекта культурного наследия «Двухклассное образцовое училище» (2 стр.).
21. Карта обследования недвижимого памятника истории и культуры «Двухклассное образцовое училище» (Ивановская область, Верхнеландеховский район, с. Мыт, Советская ул.) (подготовлена А.Ф. Мартыновым 01.10.2012 г.) (5 стр.).
22. Выписка из распоряжения Департамента культуры и культурного наследия Ивановской области № 70 от 18 июня 2009 г. «Об утверждении списка выявленных объектов культурного наследия, расположенных в пределах административных границ Ивановской области» (3 стр.).
23. Фотографии выявленных объектов культурного наследия «Исторический центр с. Мыт» (с. Мыт); «Кладбищенская церковь (Вознесения)» (с. Мыт, Заречная ул.); «Ансамбль церквей с. Мыт: Казанский собор; колокольня» (с. Мыт, центр); «Волостное правление» (с. Мыт, Советская ул.); «Двухклассное образцовое училище» (с. Мыт, Советская ул.), выполненные 15 июля 2025 г. (16 шт.) и архивные фото (6 шт.).
24. Проект границ территории объекта культурного наследия место **«Исторический центр села Мыт и Затаеховской слободы», конец XVIII - начало XIX века (Ивановская обл., Верхнеландеховский район, с. Мыт)** (5 стр.).

ЭКСПЕРТ

Тихомиров А.М.

Дата оформления Акта экспертизы
03.12.2025.

ПАМЯТНИКИ ИСТОРИИ И КУЛЬТУРЫ СССР
(недвижимые)СОЮЗНАЯ РЕСПУБЛИКА РСФСР~~Гос. инспекция по охране памятников истории и культуры~~
(наименование республиканского органа охраны памятников)

ПАСПОРТ

I. НАИМЕНОВАНИЕ ПАМЯТНИКА Ансамбль центральной площади с. МытаII. ТИПОЛОГИЧЕСКАЯ
ПРИНАДЛЕЖНОСТЬ

| памятник археологии | памятник истории | памятник архитектуры | памятник монумент иск-ва |
|------------------------|---------------------|-------------------------|--------------------------------|
| | | 1 | |

III. ДАТИРОВКА ПАМЯТНИКА (или дат исторического события, с которым связано возникновение памятника — для памятников истории)

Втор. пол. XVIII — XX вв.

IV. АДРЕС (местонахождение) ПАМЯТНИКА

Пестяковский р-н, с. Мыт

(АССР, край, область, район, автономная обл.,

Верхне-Лендеховский

(национальный округ, населенный пункт; пути сообщения)

V. ХАРАКТЕР
СОВРЕМЕННОГО
ИСПОЛЬЗОВАНИЯ

| по перво- нач. назна- чению | культурно- просветит. | туристско- экскурсион. | лечеб- но- оздорови- тельн. | жилые помещения | хозяйст- венное | не исполь- зуется |
|-----------------------------------|--------------------------|---------------------------|--------------------------------------|--------------------|--|----------------------|
| + | музей библ. клуб | | больн. санит. лечебн. | + | учреждение торгов. промышл. склад | |

ПРИЛОЖЕНИЯ:

Фото общего вида —
 Фото фрагментов —
 Генплан —
 Обмеры: план —
 фасад —
 разрез —
 Схематический план
 охранной зоны —

2

1

VI. ИСТОРИЧЕСКИЕ СВЕДЕНИЯ

- | | |
|---|--|
| <p>а) для памятников археологии</p> <p>для памятников истории</p> <p>для памятников архитектуры и монументального искусства</p> | <p>— история возникновения, кем и когда производились разведки и раскопки, место хранения коллекций.</p> <p>— история возникновения: краткая характеристика событий и лиц, в связи с которыми объект приобрел значение памятника.</p> <p>— автор, строитель, заказчик, история создания.</p> |
|---|--|

Село **Мыт** — древний населенный пункт. Оно неоднократно упоминается в документах **XIII** 17 века. Село было важным торговым ~~пунктом~~, что отражено в его имени.

центром

Можно предполагать, что старинная торговая площадь располагалась на месте теперешней центральной, которая, повидимому, была распланирована в первой половине XIX века. С тех пор и до настоящего времени она обстраивалась и застраивалась.

Старики вспоминают, что площадь до революции оставалась традиционно базарной и была застроена различными деревянными торговыми сооружениями.

Палатка Усова /если ее датировка верна/ осталась от построек древней площади.

Земская школа /№6/ появилась тогда, когда активная жизнь торговой площади стала затухать, когда даже в базарные дни ее пространство не все занималось торгующими.

б) перестройки и утраты, т. е. изменившие первоначальный облик памятника

Пространство площади застроено в разное время деревянными и каменными сооружениями.

в) реставрационные работы (общая характеристика, время, автор, место хранения документации)

Не проводились.

VII. ОПИСАНИЕ ПАМЯТНИКА

| | | |
|----|----------------------------------|--|
| а) | для памятников археологии | — характер культурного слоя, важнейшие находки. |
| | для памятников истории | — характеристика памятника, наличие, текст и время установления мемориальной доски. |
| | для памятников архитектуры | — основные особенности планировочной, композиционно-пространственной структуры и конструкций; характер декора фасадов и интерьеров; наличие живописи, скульптуры, прикладного искусства; строительный материал, основные габариты. |
| | для памятников монумент. иск-ва. | — основные особенности композиционного и колористического решения; тексты, материал, техника, размер. |

Регулярная площадь, прямоугольная в плане торгового назначения. Расположена в центре села между двумя основными улицами, по которым осуществляется свободный въезд и выезд с севера и юга.

По периметру с севера, юга и востока площадь окружена крестьянскими усадьбами с одноэтажными деревянными домами, выходящими на красные линии. С запада площадь занята объемами Никольской и Казанской церквей и высокой ярусной колокольней. Их симметричные формы гармонируют регулярной планировке площади, а монументальные объемы и разнообразное декоративное убранство служат достойным ее украшением.

Между церквями и между церквями и близлежащими постройками — широкие проезды, посредством которых площадь сообщается с берегом реки Лух. В этом усматривается сохранение древнего планировочного приема: площадь расположилась на месте древней торговой площади, церкви на месте деревянных предшественниц; за ними была в то время судоходная река, которая должна была иметь непосредственную связь с площадью.

Цельность современного ансамбля площади, к сожалению, нарушается поздними постройками, расположенными на ее территории.

б) общая оценка общественной, научно-исторической и художественной значимости памятника.

Регулярная сельская ~~торговая~~ площадь торгового назначения, выполненная с учетом планировки древней площади.

VIII. ОСНОВНАЯ БИБЛИОГРАФИЯ, АРХИВНЫЕ ИСТОЧНИКИ, ИКОНОГРАФИЧЕСКИЙ МАТЕРИАЛ.

Березин. Добронравов. Историко-статистическое описание церквей и приходов Владимирской епархии. Вып. 5, Владимир, 1898 г.

IX. ТЕХНИЧЕСКОЕ СОСТОЯНИЕ

характеристика общего состояния:

для памятников археологии

культурного слоя
важнейших находок

для памятников архитектуры и истории

конструкций
стен
покрытий
потолков
пола
декора фасадов
интерьеров

в интерьере:

живописи
скульптуры
прикл. иск-ва

для памятников монументального искусства

цоколя
постаментов
скульптуры
грунта
красочного слоя

| хорошее | среднее | плохое | аварийное |
|---------|---------|--------|-----------|
| | + | | |
| | + | | |
| | + | | |
| | + | | |
| | + | | |
| | + | | |
| | + | | |
| | | | |

X. СИСТЕМА ОХРАНЫ

а) категория охраны

| союзная | республ. | местная | не состоит |
|---------|----------|---------|------------|
| | | | + |

б) дата и № документа о принятии под охрану

Не охраняется

в) границы охранной зоны и зоны регулирования застройки (краткое описание со сх. лкш на утверждающий документ)

Не определены

г) балансовая принадлежность и конкретное использование

На балансе разных учреждений

и во владении частных лиц.

д) дата и № охранного документа

Дата составления паспорта

Составитель Л. Шлыков, мл. научный

(Ф. и. о. должности, и. п. прозвища)
сотрудник ИвСНРПМ

15 VI 1976 г.



Зав. производственной группой
обл. управления культуры


(подпись)

ПАСПОРТ
НА АРХИТЕКТУРНЫЙ АНСАМБЛЬ

1. Наименование. Ансамбль церквей с. Мыт.
2. Адрес. Ивановская обл. Пестяковский р-н, с. Мыт. Мытский с/совет.
3. Время основания - конец ХУШ в.
4. Автор, строитель, заказчик - местный приход.
5. Расположение. Ансамбль расположен в центре села, у спуска к реке Лопакне. Восточная сторона его выходит на Комсомольскую площадь села. Остановка автобуса маршрутного автобуса находится у колокольни. Расстояние до райцентра около 25 км.
6. Исторические сведения. Приход имел 27 деревень, 698 дворов.
7. Планировочная структура. Обе церкви ориентированы апсидами к главной площади села, на нее же выходит и колокольня. Зимняя и летняя церкви расположены параллельно друг другу на расстоянии 35м. Колокольня поставлена на одной линии с Никольской зимней церковью, небольшой по габаритам, и удалена от нее на 13 м восточнее. Входы в церкви осуществлялись со стороны боковых папертей и с западных фасадов. К западу от церквей начинается небольшой лужок, за ним река.
8. Объемно-пространственная композиция ансамбля. Ансамбль хорошо виден при подъезде к селу, т.к. стоит на небольшой возвышенности. Доминирующей вертикалью композиции является трехярусная колокольня с высокими арочными проемами, которые создают ощущение легкости сооружения. Собор, в противоположность колокольне, отличается массивностью форм и становится связующим монолитом композиции. Никольская ~~Троицкая~~ церковь компактным объемом и простотой форм поддерживает колокольню.
9. Перечень сохранившихся памятников.
 - 1/ Никольская церк. 1817 г.,
 - 2/ Казанская церковь, 1795 г.,
 - 3/ Колокольня, XIX века.

- I0. Реставрационные работы. Не проводились.
- I1. Историческое и художественное значение.
Представляет художественный интерес.
- I2. Современное и перспективное использование ансамбля. В соборе размещаются ремонтные мастерские. ~~Ивановская~~ церковь переоборудована под музей. Колокольня пустует.
- I3. Охрана ансамбля. Не охраняется.
- I4. Состояние ансамбля. Часть территории вокруг собора огорожена забором. К колокольне пристраивается небольшое здание.
Общее состояние ансамбля хорошее.
- I5. Фиксация ансамбля. ~~ИОИРПМ, август 1970г.~~ НЕ ИМЕЕТСЯ.
- I6. Основная библиография. "Историко-статистическое описание церквей и приходов Влад. епархии", вып.5, Владимир, 1898.
- I7. Дополнительные сведения.

22 августа 1970г.



С.Гнедовский

Редактор

В.И.Казаринова

ПАСПОРТ
НА ПАМЯТНИК АРХИТЕКТУРЫ

- 23 а
1. Наименование. Казанский собор.
 2. Адрес. Ивановская обл. Пестяковский район, с. Мыт Мытский сельсовет.
 3. Время сооружения - 1795 г.
 4. Автор, строитель, заказчик.
 5. Расположение. Собор расположен в центре села у главной площади. Рядом в ансамбле с ним размещаются колокольня и церковь (ныне музей). Автобусная остановка маршрутного автобуса Иваново - Пестяки рядом с колокольней. Расстояние до районного центра 25 км.
 6. Строительная периодизация. В советское время в соборе устроена ремонтная мастерская колхоза. Историч. сведения - в п. 19.
 7. Тип, планировочная структура.
Пятиглавый, трехапсидный, четырехстолпный собор. Планировочная структура осевая симметричная, четырехчастная.
 8. Конструктивная система. Собор выполнен из кирпича, размером 28 x 8 x 14 см. Храм ^{имеет} купольное, восьмигранное покрытие, опирающееся на высокий барабан. Нагрузка от восьмигранного барабана, через паруса передаются на поперечные стены храма и продольные арки. Перекрытие апсиды плоское, на деревянных балках. Трапезная имеет четыре несущих столба, на которые опираются цилиндрические своды, перекрытия. Внутри стены покрыты штукатуркой. Кровля собора металлическая, по деревянным стропилам и обрешетке. Стены снаружи побелены по кирпичу.
 9. Объемно-пространственная композиция.
Храм представляет собой квадратный в плане объем, состоящий из 3-х ярусов. I и II ярусы являются основанием для четырех

прямоугольных объемов, расположенных на углах храма, и центрального барабана. Угловые объемы покрыты четырехгранными куполами; возвышающийся над ними, восьмигранный барабан, перекрыт граненым куполом. Апсида, полукруглая в плане, покрыта скатной крышей.

Трапезная невысокая, высота стен доходит до II яруса храма. Покрыта двускатной вальмовой крышей.

Собор является главной постройкой села, поставлен на слегка возвышенном участке, потому виден издалека, при подъезде к селу.

III. Декоративное убранство фасадов.

Выполнено в ложно-классическом стиле. На северном и южном фасадах храма устроены фронтоны, под которыми размещаются по три круглых окна. Карнизы фронтона четырехполочные. По ~~уровню~~ ~~основанию~~ кровли апсиды храм опоясывает карниз, состоящий из 4-х полочек. Несколько ниже проходит второй декоративный карниз, также состоящий из 4-х полочек. Оконные проемы выделены неглубокими нишами, в которых размещаются наличники прямоугольного очертания. Окна в храме арочные. Угловые объемы храма имели высокие арочные проемы. У основания купола устроен 4-х полочный карниз, углы оформлены плоскими пилястрами. Восьмигранный барабан храма имеет ложные окна на каждой грани, выделенные классическими сандриками, с треугольными фронтонами.

Углы обработаны спаренными пилястрами. По основанию купола идет двухрядный карниз, состоящий из полочек и ряда "поребриков" с валиками.

Декоративное убранство трапезной и апсиды не отличается от оформления нижнего яруса храма. По основанию кровли карниз и окна заглублены в ниши.

II. Интерьер. а/ Состав помещений, система взаимосвязи, габариты. Главный вход в собор находится на западной стене трапезной. Помещение трапезной (12,5 x 14,8 м) членится несущими столбами на 3 нефа, из которых, центральный шире остальных и ведет в храм. Между храмом и трапезной существует промежуточное помещение, из которого можно попасть в подсобные помещения, лежащие справа и слева от продольной оси храма. Общие габариты храма 18,2 x 8,7 м. Центральная часть его выделена куполом и продольными арками, по бокам образованы нефы для 2-х престолов.

Три высоких арочных проема ведут в апсиду глубиной 7м и шириной 7,8 м.

| | | |
|------------------------------|---|-----|
| б/ оформление арх. элементов |) | нет |
| в/ монумент. живопись |) | |
| г/ станковая живопись |) | |
| д/ скульптура |) | |
| е/ внутреннее убранство |) | |

I2. Историческое значение -

I3. Фиксация. ИСИРПМ. август 1970г. Не имеется.

I4. Реставрационные работы - не проводились.

I5. Состояние. На фасадах собора выбиты многие кирпичи. Побелка местами уничтожена. Снесены главки и заложены окна в барабанах собора. Кровля требует ремонта. Внутри закопчены стены. Штукатурка в некоторых местах отбита. Общее состояние памятника удовлетворительное.

I6. Использование. Собор занимает ремонтная мастерская колхоза.

I7. Охрана - не охраняется.

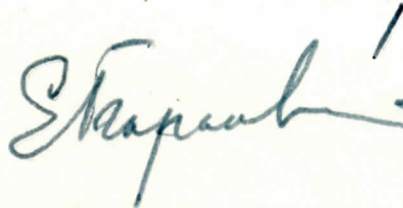
18. Основная библиография:

I/ "Историко-статистическое описание церквей и приходов
Владимирской епархии", вып.5, Владимир, 1898.

19. Исторические сведения: с.Мыт - вотчина кн. Юрия Алекс. Долгору-
кого с XVII века. Собор - самая старая культовая постройка в се-
ле. В Казанском соборе было пять престолов, главным считался пре-
стол во имя Казанской Б.М. Имелась икона Корсунской Б.М., а так-
же напрестольное евангелие 1695 года. Собор считался приходской
церковью Мытского прихода, насчитывавшего 27 деревень с 698 дво-
рами.

22.08.70.

редактор



С.Гнедовский

В.Плужников

ПАСПОРТ НА ПАМЯТНИК АРХИТЕКТУРЫ

1. Наименование. Колокольня.
2. Адрес. Ивановская обл., Пестяковский район, с. Мыт. Мытский сельсовет.
3. Время сооружения. XIX в.
4. Автор, строитель, заказчик. Строилась по заказу и на средства местного прихода.
5. Расположение. Колокольня стоит в центре села на главной площади. Рядом находятся Никольская ^{и Казанская} ~~церковь~~ церковь. Автобусная остановка расположена у колокольни.
6. Строительная периодизация. Позднее к колокольне было пристроено подсобное помещение.
7. Тип, планировочная структура. Четырехярусная колокольня с подсобными помещениями. Планировочная структура двухчастная; собственно колокольня и примыкающее к ней вспомогательное помещение.
8. Конструктивная система. Кирпичная колокольня, основными конструктивными несущими элементами которой являются четыре столба. Кровля металлическая. Снаружи и внутри стены покрыты побелкой по кирпичу. Размер кирпича 28 x 8 x 14 см. Помещение I яруса колокольни перекрыто цилиндрическим сводом с диафрагмами. Перекрытия ярусов деревянные.
9. Объемно-пространственная композиция. Колокольня представляет собой высокий прямоугольный объем, состоящий из 3-х ярусов, поставленный на цоколь. Ярусы имеют переменное сечение, уменьшающееся снизу вверх. Большие арочные проемы придают сооружению воздушность. Кровля имеет очертание вытянутого "гуська". На нее опирается восьмигранный барабан, покрытый восьмигранным

куполом с "шейкой", на которую поставлена луковичная главка. К южной стене колокольни примыкает низкий объем подсобного помещения, покрытый двускатной вальмовой крышей. Высота стен его находится на уровне цокольного яруса колокольни.

Колокольня является наиболее высокой постройкой в селе, и служит композиционной доминантой в его силуэте.

10. Декоративное убранство фасадов.

Выполнено в стиле провинциального классицизма. I ярус имеет 4 арочных проема, справа и слева от которого размещаются спаренные полуколонны. Базы колонны высокие с прямоугольными рельефными медальонами. Капители ложно-дорического ордера. Над аркой устроен треугольный фронто́н, поднимающийся до проема II яруса. Карниз по фронто́нам четырехлопастный, с поясом сухариков. Декоративное убранство II яруса выполнено так же, как и I. III ярус украшен спаренными полуколоннами на III и I вместо фронтона над проемом устроена круглая люкарна, обрамленная широким карнизом, циркульного очертания, состоящим из 5 полочек и ряда сухариков. Восьмигранный барабан главки имеет ложные окна, в виде неглубоких ниш. На углах граней - тонкие полуколонки. Подсобное помещение при колокольне имеет скупую отделку: под кровлей 3-х полочный карниз, на углах плоские пилястры.

II. Интерьер: а/ помещения, их габариты, система взаимосвязи.

В цокольном ярусе колокольни устроено помещение 5,85 x 3,65, покрытое цилиндрическим сводом с диафрагмами, вход в него осуществляется через низкую прямоугольную дверь, расположенную на восточном фасаде. Вспомогательное помещение при колокольне изолировано. Имеет самостоятельный вход со стороны восточного фасада. Габариты помещения 5,9 x 6,5 м.

| | | |
|-------------|---|-----|
| б/ лепнина | / | |
| в/ живопись | / | |
| г/ резьба | / | нет |
| д/ утварь | / | |

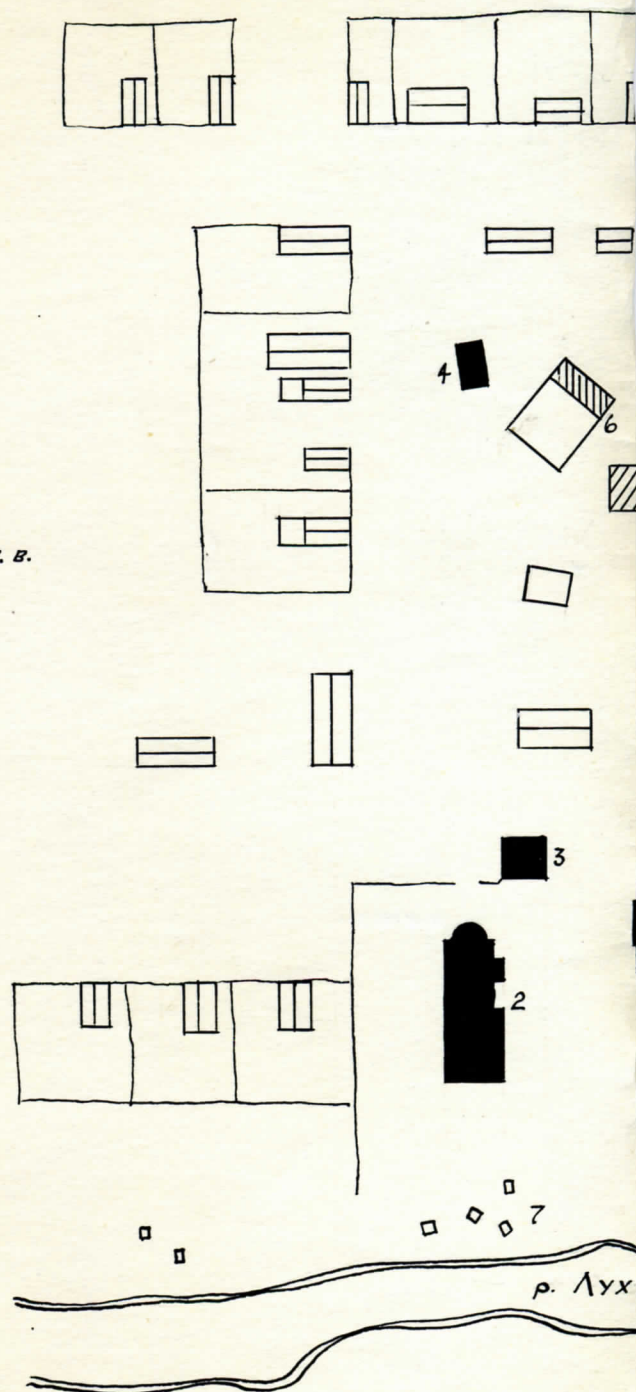
- I2. Историческое и художественное значение - неотъемлемая часть ансамбля.
- I3. Фиксация. ИСИРПМ, август 1970г. Не имеется.
- I4. Реставрационные работы. Не проводились.
- I5. Состояние. Памятник находится в хорошем состоянии. Нарушена местами кровля и выбиты кирпичи. Кое-где не сохранилась побелка стен.
- I6. Использование. Помещение в цокольном ярусе колокольни используется под склад.
- I7. Охрана. Не охраняется.
- I8. ~~Исторические сведения~~ Библиография: "Историко-статистическое описание церквей и приходов Влад. епархии", вып.5, Владимир, 1898.
- I9. Дополнительные сведения. Нет

24 августа 1970г.

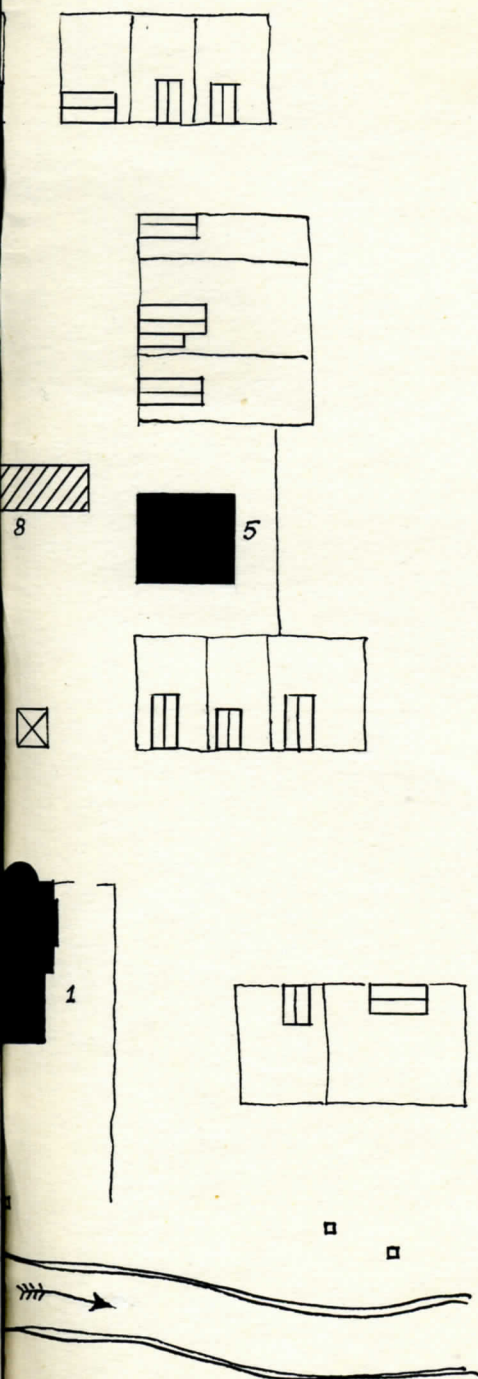
С. Гнедовский

С.Гнедовский

- Условные обозначения:
- Объекты свода
 - ▬ Застройка конца XIX - начала XX в.в.
 - ▨ Новейшие постройки



ЛОЩАДИ
XX в.в.
ВСКНИ Р-Н,



Экспликация:

- | | |
|----------------------------|----------------|
| 1. Казанская ц-вь | 1795 г. |
| 2. Никольская ц-вь | 1817 г. |
| 3. Колокольня | XIX в. |
| 4. Каменная палатка Усова | XVIII в. |
| 5. Мытское кредитное об-во | 1912-1914 г.г. |
| 6. Земская школа | нач XX в. |
| 7. Бани | нач XX в. |
| 8. Универмаг. | |

МИНИСТЕРСТВО КУЛЬТУРЫ СССР • ПАМЯТНИКИ ИСТОРИИ И КУЛЬТУРЫ СССР (недвижимые) 3,1.1.17.10.
СОЮЗНАЯ РЕСПУБЛИКА РСФСР Гос. инспекция по охране памятников
Адрес Ивановская обл., ~~Ивановский р-н~~, с. Мыт
(АССР, край, область; район, автономная обл.; национальный округ; населенный пункт) *Верхне-Саянск. р-н*

УЧЕТНАЯ КАРТОЧКА

I. НАИМЕНОВАНИЕ ПАМЯТНИКА Ансамбль центральной площади с. Мыт

II. ТИПОЛОГИЧЕСКАЯ ПРИНАДЛЕЖНОСТЬ

| | | | |
|---------------------|------------------|----------------------|-------------------------|
| памятник археологии | памятник истории | памятник архитектуры | памятник монумент ис-ва |
|---------------------|------------------|----------------------|-------------------------|

III. ДАТИРОВКА ПАМЯТНИКА Вторая пол. 18 в. - 20 в. +

IV. ХАРАКТЕР СОВРЕМЕННОГО ИСПОЛЬЗОВАНИЯ

| | | | | | | |
|--------------------------------|----------------------------|--------------------------|--------------------------|-----------------|----------------|------------------|
| по перво-начальному назначению | культурно-просвети-тельное | туристско-экскурсион-ное | лечебно-оздорови-тельное | жилые помещения | хозяйст-венное | не исполь-зуется |
| + | | | | | + | |

предлож. по использ.

V. ХАРАКТЕРИСТИКА ТЕХНИЧЕСКОГО СОСТОЯНИЯ

| | | | |
|---------|---------|--------|-----------|
| хорошее | среднее | плохое | аварийное |
| | + | | |

VI. КАТЕГОРИЯ ОХРАНЫ

| | | | |
|---------|----------|---------|------------|
| союзная | республ. | местная | не состоит |
| | | | + |

наличие утвержденной охранной зоны

| | |
|----|-----|
| да | нет |
| | + |

VII. НАЛИЧИЕ ДОКУМЕНТАЦИИ

| | | | |
|---------|------------|--------|---------------------------|
| паспорт | фотографии | обмеры | реставрационные материалы |
| + | + | + | |

место хранения документов

| | | | | | |
|---------------|--------------|---------|----------------------------|---------|-------------------|
| органы охраны | | | реставрационные мастерские | | музей, архив, НИИ |
| союзный | республикан. | местный | республикан. | местные | |
| | | + | | | |

Дата составления карточки 1977 г.
М. П. Л. Ильичков, мл. научный сотрудник ИВСНРПМ

Составитель (Ф. и. о., должность или профессия, подпись) Инспектор по охране памятников (Ф. и. о., подпись)



Краткое описание

Пример регулярной сельской ~~терра~~ ~~фон~~ площади торгового назначения. Расположена в центре села между двумя основными его улицами, по которым осуществляется основной въезд и выезд.

По периметру с трех сторон площадь окружена крестьянскими усадьбами с одноэтажными деревянными домами, выходящими на красные линии. С запада площадь замыкается объемами двух церквей и колокольни. Их симметричные формы гармонируют с регулярной планировкой, служат украшением площади.

Около церквей широкие проходы к реке Луху.

В планировке площади ощущаются черты древней площади Мыта, бывшей на этом месте. В те времена река Лух была судоходной.

МИНИСТЕРСТВО КУЛЬТУРЫ СССР • ПАМЯТНИКИ ИСТОРИИ И КУЛЬТУРЫ СССР (недвижимые)

СОЮЗНАЯ РЕСПУБЛИКА РСФСР

Адрес Ивановская обл. Верхнеландеховский р.н. с. Мят

УЧЕТНАЯ КАРТОЧКА

I. НАИМЕНОВАНИЕ ПАМЯТНИКА Каганский собор

II. ТИПОЛОГИЧЕСКАЯ ПРИНАДЛЕЖНОСТЬ

| Памятник археологии | Памятник истории | Памятник архитектуры | Памятник монумент. искусства |
|---------------------|------------------|----------------------|------------------------------|
| | | 4 | |

III. ДАТИРОВКА ПАМЯТНИКА

1795г.

IV. ХАРАКТЕР СОВРЕМЕННОГО ИСПОЛЬЗОВАНИЯ

| По первоначальному назначению | Культурно-просветительное | Туристско-экскурсионное | Лечебно-оздоровительн. | Жилые помещения | Хозяйственное | Не используется |
|-------------------------------|---------------------------|-------------------------|------------------------|-----------------|---------------|-----------------|
| | | | | | | |

предложение по использованию

V. ХАРАКТЕРИСТИКА ТЕХНИЧЕСКОГО СОСТОЯНИЯ

| хорошее | среднее | плохое | аварийное |
|---------|----------|---------|------------|
| | | | |
| союзная | республ. | местная | не состоит |
| | | | + |

VI. КАТЕГОРИЯ ОХРАНЫ

наличие утвержденной охранной зоны

| да | нет |
|----|-----|
| | |

VII. НАЛИЧИЕ ДОКУМЕНТАЦИИ

| паспорт | фотография | обмеры | реставрационные материалы |
|---------|------------|--------|---------------------------|
| + | + | | |

место хранения документов

Дата составления карточки

22 " 08 1970 г.

М. П.

Составитель

С.Г. Медведкин

Ф., и., о., должность или профессия, подпись

Инспектор по охране памятников

Ф., и., о., подпись

3.4. 1.17.10 15 23

УЧЕТНАЯ КАРТОЧКА (оборотная сторона)

Фото или схематический план

Краткое описание

Пятиглавый, трехапсидный, четырехстол-
пный собор. Планир. стр.-ра осевая
симметричная, 4-частная.
Транс имеет купольное, 8-лучианное
покрытие, опирающееся на восьми
барабаны.

Рекон. убр. фасадов выполнен в монументально-классическом стиле. Касб. и монумент
фасадах храма устроены орнаменты, под
кап. ризы по 3 кружка окна.

Углы обработаны спаренными пилястрами.
Состояние: на фасадах собора выбиты много
кирпичи. Поблизости местами уничтожены,
снесены мавки и заложены окна в бара-
банах собора. Кровель треб. ремонта. Внутри
закопчены стены. Инт. урны в нек. местах
отбиты. Общее сост. удовлетв.

Собор - самая старая постройка в сел.

Собор считается приходской церковью
Митского прихода - 24 деревен с 638
жителями.

Рек. на Р

МИНИСТЕРСТВО КУЛЬТУРЫ СССР • ПАМЯТНИКИ ИСТОРИИ И КУЛЬТУРЫ СССР (недвижимые)

СОЮЗНАЯ РЕСПУБЛИКА РСФСР

Адрес Ивановская обл., Киржачский р-н, с. Шыт
наименование республиканского органа охраны
АССР, край, область; район, автономная обл. национальный округ; населенный пункт

индекс

УЧЕТНАЯ КАРТОЧКА

I. НАИМЕНОВАНИЕ ПАМЯТНИКА Колосовая

II. ТИПОЛОГИЧЕСКАЯ ПРИНАДЛЕЖНОСТЬ

| Памятник археологии | Памятник истории | Памятник архитектуры | Памятник монумент. искусства |
|---------------------|------------------|----------------------|------------------------------|
| | | 4 | |

III. ДАТИРОВКА ПАМЯТНИКА

IV. ХАРАКТЕР СОВРЕМЕННОГО ИСПОЛЬЗОВАНИЯ

| По первоначальному назначению | Культурно-просветительное | Туристско-экскурсионное | Лечебно-оздоровительное | Жилые помещения | Хозяйственное | Не используется |
|-------------------------------|---------------------------|-------------------------|-------------------------|-----------------|---------------|-----------------|
| | | | | | | |

предложение по использованию

V. ХАРАКТЕРИСТИКА ТЕХНИЧЕСКОГО СОСТОЯНИЯ

| | | | |
|---------|----------|---------|------------|
| хорошее | среднее | плохое | аварийное |
| союзная | республ. | местная | не состоит |
| | | | + |

VI. КАТЕГОРИЯ ОХРАНЫ

наличие утвержденной охранной зоны

| | | |
|------------|--------|---------------------------|
| | да | нет |
| фотография | обмеры | реставрационные материалы |
| + | | |

VII. НАЛИЧИЕ ДОКУМЕНТАЦИИ

место хранения документов

Дата составления карточки

. 24 - августа 1987 г.

М. П.

Составитель

С. Гирювский

Ф., и., о., должность или профессия, подпись

Инспектор по охране памятников

Ф., и., о., подпись

УЧЕТНАЯ КАРТОЧКА (оборотная сторона)
Фото или схематический план

Краткое описание

Стр. по заказу и на средства местного прихода.
Позднее к кол. было пристроено подсобное
помещение.
4-х этажная колокольная с подсобными поме-
щениями, 2-х этаж. стр. ра. 4-х этажная.
Снаружи и внутри стены покрыты побелкой
по кирпичу.
Кол. - выносной придел. объём, состоящий
из 3-х ярусов, поставленный на цоколь.
Ярусы имеют переменное сечение, умень-
шающееся снизу вверх. Т.е. арочные проёмы
придают сооружению воздушность.
Кровля из. острогом вытянутого цоколя.
На ней опирается 8-мигранный барабан,
покрытый 8-мигр. куполом с "шейкой", на
которую поставлена луковичная маковка.
К южной стене кол. примык. низкий объём
подсобного помещения, покрытый 2-ухэта-
жной вальмовой крышей.
Декор. убр. фасадов - в стиле провинц. клас-
сизма.
Состояние: кол. в удовлетв. сост. наружные
местами кровля и оббиты кирпичи.

КАРТА
обследования недвижимого памятника
истории и культуры

1. Учетные показатели

| | |
|---|--|
| Код памятника (порядковый номер) согласно единого государственного реестра объектов культурного наследия (памятников истории и культуры) народов Российской Федерации | |
| Номер по номенклатуре дел | |
| Наименование памятника | Ансамбль церквей села Мыт: Казанский собор и Колокольня |
| Субъект Российской Федерации | Ивановская область |
| Почтовый индекс | 155210 |
| Местонахождение (фактическое/в соответствии с решением о постановке на охрану) | Верхнеландеховский район, село Мыт, Советская ул. 17, 19 |
| Описание границ объекта мониторинга (наличие и реквизиты правового акта) | точка А (С 56°48.921'; В 042°18.853') - от пересечения видимой линии церковной ограды и красной линии улицы Советской до... точка В (С 56°48.845'; В 042°18.887') - от красной линии улицы Советская до хозяйственной постройки (баня) точка С (С 56°48.841'; В 042°18.822') - от хозяйственной постройки (баня) до угла деревянного забора жилого дома. точка D (С 56°48.887'; В 042°18.780') - от угла деревянного забора жилого дома до красной линии улицы Советская. |
| Наличие предмета охраны (реквизиты акта) | - |

| | |
|--|---|
| Датировки / авторы | 1817 |
| Историческое событие | См. паспорт |
| Наличие мемориальной доски | - |
| Категория охраны | Выявленный объект культурного наследия |
| Реквизиты документа о постановке на государственную охрану | Распоряжение комитета Ивановской области по культуре от 25.05.2007 № 65 |
| Общая площадь (квадратных метров) | - |
| Этажность | 2-х светный |
| Вид документа об утверждении границ территории памятника | - |
| Площадь земельного участка территории памятника (га) | - |
| Номер земельного участка по земельному кадастру | - |
| Реквизиты документа об утверждении зон охраны | - |
| Основной материал памятника | Кирпич |
| Общее состояние памятника | не удовлетворительное |
| Типология | Архитектура |
| Дата составления карты обследования недвижимого памятника истории и культуры | 17.10.2012 |

2. Использование

| | |
|--|----------------|
| Собственность | Не установлена |
| Пользование | Не установлено |
| Реквизиты охранного обязательства | - |
| Наличие регистрации об ограничении права | - |
| Вид использования первоначальному функциональному назначению | по культовым |

| | |
|-----------------------------------|-----------------|
| Вид использования на дату осмотра | не используется |
| Доступность памятника | да |

3. Техническое состояние

| Код памятника | Наименование элемента | Материал | Состояние | Дефекты | Предмет охраны (да /нет) |
|----------------------------|-----------------------|--------------|-----------------------|---------------------------------|--------------------------|
| Основания | | | | | |
| | основание фундамента | Бут (камень) | Не удовлетворительное | Деформация, отслоение, осыпание | Да |
| | фундамент | Кирпич | Не удовлетворительное | Деформация, отслоение, осыпание | Да |
| | цоколи | Кирпич | Не удовлетворительное | Деформация, отслоение, осыпание | Да |
| | отмостки | - | Отсутствует | Отсутствует | Нет |
| Несущие конструкции | | | | | |
| | стены | Кирпич | Не удовлетворительное | Деформация, отслоение, осыпание | Да |
| | колонны, столбы | Кирпич | Не удовлетворительное | Деформация, отслоение, осыпание | Да |
| Перекрытия | | | | | |
| | подвалов | Кирпич | Не удовлетворительное | Деформация, отслоение, осыпание | Да |
| | цокольного этажа | Кирпич | Не удовлетворительное | Деформация, отслоение, осыпание | Да |

| | | | | | |
|-----------------------------------|-------------------------------------|---------------------|-----------------------|---------------------------------|-----|
| | межэтажные | Кирпич | Не удовлетворительное | Деформация, отслоение, осыпание | Да |
| | перемычки оконных и дверных проемов | Кирпич | Не удовлетворительное | Деформация, отслоение, осыпание | Да |
| Крыша | | | | | |
| | мауэрлат | дерево | Не удовлетворительное | Деформация, отслоение, осыпание | Да |
| | стропила | Дерево | Не удовлетворительное | Деформация, отслоение, осыпание | Да |
| | обрешетка | Дерево | Не удовлетворительное | Деформация, отслоение, осыпание | Да |
| | кровля | Металл | Не удовлетворительное | Деформация, | Да |
| Наружные водоотводные конструкции | | | | | |
| | желоба | - | Отсутствуют | - | Нет |
| | трубы | - | Отсутствуют | - | Нет |
| | сливы | - | Отсутствуют | - | Нет |
| Фасады | | | | | |
| | облицовка стен | Штукатурка, Окраска | Не удовлетворительное | Деформация, отслоение, осыпание | Да |
| | окраска стен | Побелка | Не удовлетворительное | Деформация, отслоение, осыпание | Да |
| | монумент. живопись | - | Отсутствует | - | Да |
| | лепнина | | Не удовлетворительное | Деформация, отслоение, осыпание | Да |

| | | | | | |
|-----------|----------------------|---------------------------|-----------------------|---------------------------------|-----|
| | декоратив. элементы | Фигурная кирпичная кладка | Не удовлетворительное | Деформация, отслоение, осыпание | Да |
| | карнизы | дерево | Не удовлетворительное | Деформация, отслоение, осыпание | Да |
| | пилястры | Кирпич | Не удовлетворительное | Деформация, отслоение, осыпание | Да |
| | окна | Дерево | Не удовлетворительное | Деформация, отслоение, осыпание | Да |
| | двери | Дерево | Не удовлетворительное | Деформация, отслоение, осыпание | Да |
| Интерьеры | | | | | |
| | облицовка стен | кирпич | Не удовлетворительное | Деформация, отслоение, осыпание | Да |
| | окраска стен | Побелка | Не удовлетворительное | Деформация, отслоение, осыпание | Да |
| | монумент. живопись | - | Отсутствуют | - | Нет |
| | скульптура | - | Отсутствуют | - | Нет |
| | декоратив. украшения | - | Отсутствуют | - | Нет |
| | иконостасы | - | Отсутствуют | - | Нет |
| | карнизы | Кирпич | Не удовлетворительное | Деформация, отслоение, осыпание | Да |
| | пилястры | Кирпич | Не удовлетворительное | Деформация, отслоение, осыпание | Да |

| | | | | | |
|--------------------------------|-----------------------|--------|-----------------------|---------------------------------|-----|
| | лепнина | - | Утрачена | - | Нет |
| | лестницы | - | Утрачена | - | Нет |
| | двери | дерево | Не удовлетворительное | Деформация, отслоение, осыпание | Да |
| | несъемные светильники | - | Отсутствуют | - | - |
| Монументы | | | | | |
| | постамент | - | Отсутствуют | - | - |
| | скульптура | - | Отсутствуют | - | - |
| | обелиск | - | Отсутствуют | - | - |
| | колонна | - | Отсутствуют | - | - |
| Инженерные коммуникации | | | | | |
| | электроснабжение | - | Отсутствуют | - | - |
| | отопление | - | Отсутствуют | - | - |
| | водопровод | - | Отсутствуют | - | - |
| | канализация | - | Отсутствуют | - | - |
| | охранная сигнализация | - | Отсутствуют | - | - |

**4. Опись архитектурно - художественных элементов интерьеров
памятника истории и культуры**

| № | Наименование помещения | Наименование, описание элемента | Сохранность элемента | Примечание |
|---|------------------------|---------------------------------|--------------------------------------|------------|
| 1 | Все помещения | Все элементы | Руинированное, физическое отсутствие | |
| 2 | Внутреннее помещение | Металлические тяги | Поражены ржавчиной | |

Составитель:

Мартынов А.Ф., начальник управления

(подпись)

(дата)

5. Реестр иллюстративного материала

| | |
|--------------------|---|
| Автор | А.Ф. Мартынов |
| Дата фотофиксации | 17.10.2012 |
| Название материала | общее изображение памятника изображение элемента генеральный план территории памятника ситуационный план границ землепользования историко - архитектурный опорный план зон охраны Всего 6 фотографий (по 2 изображения на 1 листе формата А4). |

312
32

П А С П О Р Т
НА ПАМЯТНИК АРХИТЕКТУРЫ

1. Наименование. Кладбищенская церковь. Вознесения

2. Адрес. Ивановская обл. Пестяковский район, с. Мыт. Мытский сельсовет.

3. Время сооружения. ~~Конец XVIII~~ начало XIX в. (1801 г.)

4. Автор, строитель, заказчик. Построена на средства и по заказу крестьянина местного прихода ~~др~~ Ивана Родионова в 1801 году.

5. Расположение. Церковь стоит у кладбища на окраине с. Мыт в Слободке. Рядом проходит шоссе, Иваново-Пестяки. До автобусной остановки, расположенной в центре села около 500 м. Автобусное сообщение с областным центром регулярное.

6. Строительная периодизация. См. ниже.

7. Тип, планировочная структура. Пятикупольная, бесстолпная церковь с колокольной. Планировочная структура осевая симметричная четырехчастная.

8. Конструктивная система. Церковь кирпичная бесстолпная с несущими наружными стенами. Храм перекрыт сомкнутым сводом. Над трапезной устроено плоское перекрытие по деревянным балкам. Стены, своды и потолки покрыты известковой штукатуркой. Полы каменные из лещадных плит. Кровля трапезной, храма и апсиды - скатная металлическая, положена на деревянную обрешетку. Колокольня трехярусная под металлической кровлей. Снаружи стены покрыты побелкой по кирпичу. Размер кирпича 28 x 8 x 14 см.

9. Объемно-пространственная композиция.

Храм представляет собой кубический двухсветный объем под четырехскатной кровлей с большим карнизным свесом. Над гранями кровли, ближе к углам, поднимаются четыре тонкие, круглые в сечении ложные барабаны главков. Центральный барабан больших размеров и высоко

поднимается над остальным. Главки луковичного типа. С востока к храму примыкает полукруглая в плане апсида, под высокой двух - скатной крышей. У западной стены храма расположена трапезная, ширина которой в плане значительно превышает ширину храма. Высота основания кровли трапезной немного ниже верхнего света храма, конек совпадает по высоте с карнизом кровли храма. Западные стены колокольни и трапезной лежат в одной плоскости. Колокольня трехъярусная, заметным уменьшением величины сечения яруса от нижнего к верхнему. Завершается колокольня четырехскатной кровлей "гуськового" профиля с четырехгранной "шеей". "Шея" имеет четырехскатную крышу, на которую поставлен невысокий барабан с луковичной главкой и крестом.

Церковь стоит при въезде в село. На нее ориентирована главная дорога.

10. Декоративное убранство фасадов.

Имеет черты "классицизма". Северная и южная стены храма украшены плоскими пилястрами, завершающимися круглыми медальонами и трехполочными капителями с "гуськом". Над окнами первого света устроены сандрики с треугольными фронтонами, имеющими четыре рельефные полочки. Свето^{вой} проем завершается пологой аркой. Окна верхнего света гораздо меньше нижних, хотя плоский наличник очерчивает ^{ющий} окна, повторя^{ет} ^{наличников} очертания ^{стен} нижних ^{стен}. ^{Пилястры} храма обработаны плоским рустом, поднимающимся от цоколя до карниза кровли. Карниз простой, состоит из 3-х рядов полочек и пояса ступенчатых консолек.

Барабаны главков о украшены рельефными наличниками, выделяющими ложные окна. Наличники 2-х полочные, арочного очертания. По основанию главков идет несложный карниз, состоящий из 3-х полочек и ряда "сухарики".

Стены апсиды обработаны от цоколя до карниза горизонтальными полосами руста той же ширины, что и на углах храма. В простенках между окнами апсиды устроены плоские широкие пилястры. Окна выделены полоской наличника, имеющего наверху арочное очертание и украшенного декоративным замковым камнем. Карниз апсиды состоит из 4-х полочек, пояса, сухариков и валика.

Углы трапезной скреплены и обработаны так же как апсида горизонтальными полосками руста. Окна выделены арочными наличниками с декоративными замковыми камнями. Карниз обозначен лишь тремя полочками и валиком.

Колокольня на западной стене имеет широкий арочный портал, справа и слева от которого устроены под две спаренные пилястры. Карниз I яруса колокольни сложный, состоит из 5 полочек и пояса ступенчатых консолек. Во II ярусе колокольни устроены три арочных проема: на западной, северной и южной стене. Слева и справа от портала плоские пилястры, на углах - полуколонки с базами и капителями псевдотосканского ордера. Карниз такой же как и в I ярусе. III ярус имеет четыре арочных проема. Как и во II ярусе на углах устроены полуколонны и пилястры. Карниз отличается тем, что в него добавлен пояс поребриков, заключенный между двумя валиками.

II. а/Состав помещений, система взаимосвязи, основные габариты помещений.

Вход в церковь осуществляется со стороны западной стены трапезной. Порталом является арочный проем I яруса колокольни. Помещение под колокольной 2,9 x 3 м перекрыто цилиндрическим сводом. Центральный арочный проем, расположенный по оси храма, ведет в трапезную 13,8 x 9,85 м, освещаемую окнами

северной и южной стены. Арочные проемы на западной стене трапезной ведут во вспомогательные помещения 4,2 х 4,8 м, куда можно попасть из помещения под колокольной. Три небольших проема на восточной стене трапезной ведут в храм 7,9 х 7,6 м. На северной и южной стенах имеются летние выходы. Широкая арка на восточной стене ведет в полукруглую апсиду, глубиной 3,1 м.

- б/ нет *оформление арх. Момкинов.*
- в/ нет *монументальные иконы.*
- г/ нет *стеновые живопись.*
- д/ нет *опись иконы.*
- е/ нет *описание убранства.*

12. Значение памятника. -

13. Фиксация - ~~ИСПРП~~ август 1970 г. *имеются в производственной группе по охране и эксплуатации памятников истории и культуры обл. управления культуры.*

14. Реставрационные работы. Не проводились.

15. Состояние памятника. Северная стена апсиды дала значительную диагональную трещину. Многие кирпичи на фасадах выбиты. В окнах отсутствует остекление. Побелка стен смыта. Кровля местами сорвана и требует срочного ремонта. Общее состояние памятника удовлетворительное.

16. Использование. Занимается складом продовольственного магазина.

17. Охрана. *не охраняется* ~~не охраняется.~~ *стоит на местной охране. Рекомендована обл. управ. культуры и обл. от. воопик.*

18. Библиография. *Историко-статистическое описание церквей и приходов Владимирской епархии, В., 1898 г., вып. 5*

19. Дополн. сведения - нет

26 августа 1970 г.

С.Гнедовский

К п.6 /Исторические сведения/:

Церковь была построена на средства крестьянина Ив. Родионова в 1801 году. В 1867 г. была расширена трапезная. Церковь имела три престола: Вознесения Госп./главн/, Животворящего креста и Смоленской иконы Б.М. При ней была деревянная часовня.

МИНИСТЕРСТВО КУЛЬТУРЫ СССР ● ПАМЯТНИКИ ИСТОРИИ И КУЛЬТУРЫ СССР (недвижимые)

СОЮЗНАЯ РЕСПУБЛИКА РСФСР

Адрес Ивановская обл., Верхнемайский р-он, с. Мят

УЧЕТНАЯ КАРТОЧКА

I. НАИМЕНОВАНИЕ ПАМЯТНИКА Кладбищенская церковь Вознесения

II. ТИПОЛОГИЧЕСКАЯ ПРИНАДЛЕЖНОСТЬ

| Памятник археологии | Памятник истории | Памятник архитектуры | Памятник монумент. искусства |
|---------------------|------------------|----------------------|------------------------------|
| | | 4 | |

III. ДАТИРОВКА ПАМЯТНИКА

нач. XIX в. (1801г.)

IV. ХАРАКТЕР СОВРЕМЕННОГО ИСПОЛЬЗОВАНИЯ

| По первоначальному назначению | Культурно-просветительное | Туристско-экскурсионное | Лечебно-оздоровительн. | Жилые помещения | Хозяйственное | Не используется |
|-------------------------------|---------------------------|-------------------------|------------------------|-----------------|---------------|-----------------|
| | | | | | | |

предложение по использованию

V. ХАРАКТЕРИСТИКА ТЕХНИЧЕСКОГО СОСТОЯНИЯ

| | | | |
|------------------------|----------|---------|------------|
| <u>не используется</u> | | | |
| хорошее | среднее | плохое | аварийное |
| | | | |
| союзная | республ. | местная | не состоит |
| | | | + |

VI. КАТЕГОРИЯ ОХРАНЫ

наличие утвержденной охранной зоны

| | |
|----|-----|
| да | нет |
| | |

VII. НАЛИЧИЕ ДОКУМЕНТАЦИИ

| паспорт | фотография | обмеры | реставрационные материалы |
|---------|------------|--------|---------------------------|
| + | + | | |

место хранения документов

Дата составления карточки 26. августа 1970 г.

М. П.

Составитель Е. Гидовский

Ф., И., О., должность или профессия, подпись

Инспектор по охране памятников

Ф., И., О., подпись

УЧЕТНАЯ КАРТОЧКА (оборотная сторона)

Фото или схематический план

Краткое описание

Постр. на средства и по заказу крестьянина
местного прихода Ивана Родионова в 1801 г.
Пятикупольная, бесстолпная церковь с коло-
кольной. Планир. стр-ра осевая, симмет-
ричная 4-частная.
Храм предст. собой кубический 2-х светный
объем под 4-х скатной кровлей с 6 карни-
зными свесами. С востока к храму примы-
кает полукруглая апсида под вогнутой
2-х скатной крышей.
Колокольня - 3-х ярусная, заверше. 4-х-
скатной кровлей "луковичного" профиля
с 4-х ярусной шеей.
Декор: убр. имеет черты "классицизма"
Сев. и южная стены храма украшены
плоскими пилястрами.
Состояние: св. стена апсиды сильно изношена,
двухъярусную пилястру. Леконие карни-
зы на фасадах выщипаны. Вокнах отщип.
отделка. Покраска стен сырая. Кровель-
ные материалы в多处 и треб. срочного ремонта.
Общие сост. - удовлетв.

КАРТА
обследования недвижимого памятника
истории и культуры

1. Учетные показатели

| | |
|---|---|
| Код памятника (порядковый номер) согласно единого государственного реестра объектов культурного наследия (памятников истории и культуры) народов Российской Федерации | |
| Номер по номенклатуре дел | |
| Наименование памятника | Кладбищенская церковь (Вознесения) |
| Субъект Российской Федерации | Ивановская область |
| Почтовый индекс | 155210 |
| Местонахождение (фактическое/в соответствии с решением о постановке на охрану) | Верхнеландеховский район, село Мыт, Заречная ул. |
| Описание границ объекта мониторинга (наличие и реквизиты правового акта) | <p>точка А (С 56°48.251'; В 042°18.735') - от пересечения видимой линии кладбищенской ограды (деревянной) и красной линии улицы Западной до...</p> <p>точка В (С 56°48.217'; В 042°18.735') - от точки пересечения видимой линии кладбищенской ограды (деревянной) вдоль забора до берега реки Лух.</p> <p>точка С (С 56°48.242'; В 042°18.583') - вдоль берега реки Лух до точки пересечения с видимой линией Кладбищенской ограды.</p> <p>точка D (С 56°48.277'; В 042°18.643') - от точки пересечения береговой линии реки Лух с видимой линией кладбищенской ограды вдоль Кладбищенской ограды до красной</p> |

| | |
|--|-----------------------|
| | линии улицы Заречная |
| Наличие предмета охраны (реквизиты акта) | - |
| Датировки / авторы | 1801 |
| Историческое событие | См. паспорт |
| Наличие мемориальной доски | - |
| Категория охраны | Выявленный |
| Реквизиты документа о постановке на государственную охрану | |
| Общая площадь (квадратных метров) | - |
| Этажность | 2-х светный |
| Вид документа об утверждении границ территории памятника | - |
| Площадь земельного участка территории памятника (га) | - |
| Номер земельного участка по земельному кадастру | - |
| Реквизиты документа об утверждении зон охраны | - |
| Основной материал памятника | Кирпич |
| Общее состояние памятника | не удовлетворительное |
| Типология | Архитектура |
| Дата составления карты обследования недвижимого памятника истории и культуры | 17.10.2012 |

2. Использование

| | |
|-----------------------------------|----------------|
| Собственность | Не установлена |
| Пользование | Не установлено |
| Реквизиты охранного обязательства | - |

| | |
|--|------------------------------|
| Наличие регистрации об ограничении права | - |
| Вид использования первоначальному назначению | по культовым функциональному |
| Вид использования на дату осмотра | не используется |
| Доступность памятника | да |

3. Техническое состояние

| Код памятника | Наименование элемента | Материал | Состояние | Дефекты | Предмет охраны (да /нет) |
|----------------------------|-----------------------|-------------|--|---------------------------------|--------------------------|
| Основания | | | | | |
| | основание фундамента | кирпич | неудовлетворительное | Деформация, отслоение, осыпание | - |
| | Фундамент | - | - | - | - |
| | цоколи | кирпич | неудовлетворительное | Деформация, отслоение, осыпание | да |
| | отмостки | отсутствует | - | - | - |
| Несущие конструкции | | | | | |
| | стены | кирпич | неудовлетворительное | Деформация, отслоение, осыпание | да |
| | колонны, столбы | кирпич | неудовлетворительное | Деформация, отслоение, осыпание | да |
| Перекрытия | | | | | |
| | подвалов | кирпич | неудовлетворительное | Деформация, отслоение, осыпание | - |
| | цокольного этажа | кирпич | неудовлетворительное неудовлетворительное | Деформация, отслоение, осыпание | - |
| | межэтажные | кирпич | неудовлетворительное | Деформация, отслоение, осыпание | - |

| | | | | | |
|-----------|--|--------|--------------------------|--|---|
| | перемычки оконных и дверных проемов | кирпич | неудовлетворитель ное | Деформация - отслоение, осыпание | |
| Крыша | | | | | |
| | мауэрлат | - | - | - | - |
| | стропила | - | - | - | - |
| | обрешетка | - | - | - | - |
| | кровля | - | - | - | - |
| | | | | | |
| | желоба | - | - | - | - |
| | трубы | - | - | - | - |
| | сливы | - | - | - | - |
| Фасады | | | | | |
| | облицовка стен | - | - | - | - |
| | окраска стен | - | - | - | - |
| | монумент. живопись | - | - | - | - |
| | лепнина | - | - | - | - |
| | декоратив. элементы | - | - | - | - |
| | карнизы | - | - | - | - |
| | пилястры | - | - | - | - |
| | окна | - | - | - | - |
| | двери | - | - | - | - |
| Интерьеры | | | | | |
| | облицовка стен | - | - | - | - |
| | окраска стен | - | - | - | - |
| | монумент. живопись | - | - | - | - |
| | скульптура | - | - | - | - |
| | декоратив. украшения | - | - | - | - |
| | иконостасы | - | - | - | - |
| | карнизы | - | - | - | - |
| | пилястры | - | - | - | - |
| | лепнина | - | - | - | - |

| | | | | | |
|--------------------------------|------------------------------|---|---|---|---|
| | лестницы | - | - | - | - |
| | двери | - | - | - | - |
| | несъемные светильники | - | - | - | - |
| Монументы | | | | | |
| | постамент | - | - | - | - |
| | скульптура | - | - | - | - |
| | обелиск | - | - | - | - |
| | колонна | - | - | - | - |
| Инженерные коммуникации | | | | | |
| | электроснаб жение | - | - | - | - |
| | отопление | - | - | - | - |
| | водопровод | - | - | - | - |
| | канализация | - | - | - | - |
| | охранная сигнализа ция | - | - | - | - |

4. Опись архитектурно - художественных элементов интерьеров памятника истории и культуры

| № | Наименование помещения | Наименование, описание элемента | Сохранность элемента | Примечание |
|---|---------------------------|---------------------------------------|--------------------------|------------|
| 1 | Все помещения | Все элементы | неудовлетворител ьное | |
| 2 | Внутреннее помещение | Все элемены | неудовлетворител ьное | |

Составитель:

Мартынов А.Ф., начальник управления _____
(подпись) (дата)

5. Реестр иллюстративного материала

| | |
|--------------------|--|
| Автор | А.Ф. Мартынов |
| Дата фотофиксации | 17.10.2012 |
| Название материала | <p>общее изображение памятника</p> <p>изображение элемента</p> <p>генеральный план территории памятника</p> <p>ситуационный план границ землепользования</p> <p>историко - архитектурный опорный план зон охраны</p> <p>Всего 6 фотографий (по 2 изображения на 1 листе формата А4).</p> |

ПАМЯТНИКИ ИСТОРИИ И КУЛЬТУРЫ СССР (недвижимые)

СОЮЗНАЯ РЕСПУБЛИКА РСФСР Министерство культуры

Главное управление охраны, реставрации и использования памятников

(наименование республиканского органа охраны памятников)

История и культуры

П А С П О Р Т

I. НАИМЕНОВАНИЕ ПАМЯТНИКА с. Мят. Исторический центр.II. ТИПОЛОГИЧЕСКАЯ
ПРИНАДЛЕЖНОСТЬ

| памятник археологии | памятник истории | памятник архитектуры | памятник монумент. иск-ва |
|------------------------|---------------------|-------------------------|---------------------------------|
| | | 3.1 | |

III. ДАТИРОВКА ПАМЯТНИКА (или дата исторического события, с которым связано возникновение памятника — для памятников истории)

ХУШ - ХХ в.в.

IV. АДРЕС (местонахождение) ПАМЯТНИКА

Ивановская обл., Верхне-Ландеховский р-н,

(АССР, край, область, район, автономная обл.,

село Мят. От р.п. В-Ландех до с. Мят - 11 км автобусом, от Иванова - 100 км

национальный округ; населенный пункт; пути подъезда)

автобусомV. ХАРАКТЕР
СОВРЕМЕННОГО
ИСПОЛЬЗОВАНИЯ

| по перво- нач. назна- чению | культурно- просветит. | туристско- экскурсион. | лечебно- оздорови- тельн. | жилые помещения | хозяйст- венное | не исполь- зуется |
|-----------------------------------|--------------------------|---------------------------|---------------------------------|--------------------|--|----------------------|
| + | музей библ. клуб | + | больн. санат. д/отд. | + | учреждение торгов. промышл. склад | |

ПРИЛОЖЕНИЯ:

Фото общего вида —

6

Фото фрагментов —

1

Генплан —

Обмеры: план —

фасад —

разрез —

Схематический план

охранной зоны —

Вкладыш к п. VI а), VII - 1 лист.

VI. ИСТОРИЧЕСКИЕ СВЕДЕНИЯ

| | | |
|----|--|---|
| а) | для памятников археологии | — история возникновения, кем и когда производились разведки и раскопки, место хранения коллекций. |
| | для памятников истории | — история возникновения: краткая характеристика событий и лиц, в связи с которыми объект приобрел значение памятника. |
| | для памятников архитектуры и монументального искусства | — автор, строитель, заказчик, история создания. |

Село Мят — одно из древнейших селений нашей области. Оно стоит на переправе через реку Лух, которой пользовались еще во времена Владимиро-Суздальского княжества. И само имя села напоминает о налоге, взимавшемся здесь с проезжавших.

Через Мят проходила в древности дорога из Москвы на Волгу, а позднее пролегали тракты Москва-Казань и Ярославль-Нижний Новгород.

В семнадцатом веке Мят служил административным центром обширного стана, обнимавшего среднее течение реки Лух.

Известно, что в 1620 году Мят был пожалован Д.М.Пожарскому за заслуги перед Отечеством. В 1646 году он упоминается принадлежащим Петру и Ивану Пожарским. Было в селе в то время 84 двора неплатящих боярыней со 194 жителями. Бояры занимались различными промыслами. В 13 дворах жили серебрянники, в 6 плотники, в 5 москатели, в 4 кирпичники, еще в 4 рыболовы, в 3 кузнецы, в 3 красильщики, в 1 иконники и еще в 1 — горшечники.

После Пожарских село принадлежало разным помещикам: Репнину, Шувалову, Голицыным.

В первой половине XIX в. село напоминало по масштабам небольшой город. В нем насчитывалось 300 домов, 1185 человек жителей. Здесь проводились еженедельные базары, на которых продавались масло, льноволокно и лапти. Лаптей с мятской ярмарки вывозилось ежегодно около полумиллиона пар. Население в эту пору занималось различными отхожими промыслами: уходило рубить лес, плотничать, охотничать, занимались в больших городах торговать в лавках, занимались гонять скот. Гуртовщиков, по-видимому, было большое количество, т.е. одна из улиц старого Мята, где они по-видимому, преимущественно жили, называлась "Поганявка".

Но и промыслы не всегда помогали выжить. Оттого наблюдается отток населения из села. По статистике с 1857 по 1900 годы в соседние промышленные центры Иваново, Шуя и Южу выбыло отсюда 200 семей. Из Мята вышел один из депутатов Иваново-Вознесенского Совета 1905 года — Споршев Иван Герасимович.

Накануне 1917 года Мят был крупным сельским транзитным пунктом, где было 7 трактиров, несколько постоянных дворов, ямская станция, здание которой сохранилось. В 1928 году в Мыту построено новое здание больницы, на 25 коек. В 1930г. организован колхоз "Освобожденный труд". В 1931г. начал функционировать льнозавод.

см. продолжение — вкладка

б) перестройки и утраты, изменившие первоначальный облик памятника

Существенных утрат в исторической застройке не имеется.

в) реставрационные работы (общая характеристика, время, автор, место хранения документации)

Реставрационных работ не проводилось.

VII. ОПИСАНИЕ ПАМЯТНИКА

| | | |
|----|---------------------------------|---|
| а) | для памятников археологии | — характер культурного слоя, важнейшие находки |
| | для памятников истории | — характеристика памятника, наличие, текст и время установления мемориальной доски |
| | для памятников архитектуры | — основные особенности планировочной, композиционно-пространственной структуры и конструкций; характер декора фасадов и интерьеров; наличие живописи, скульптуры, прикладного искусства; строительный материал, основные габариты |
| | для памятников монумент. иск-ва | — основные особенности композиционного и колористического решения: тексты, материал, техника, размер |

Село Мнт расположено на правом берегу реки Лух при впадении в нее речки Таех, на участке со спокойным рельефом с незначительным уклоном к реке.

Формирование села началось, видимо, там где стоят Никольская и Казанская церкви с колокольней, являющиеся административным и композиционным центром села. Памятников ансамбль далеко виден при подъезде, так как он стоит на небольшой возвышенности. Здесь была образована и сельская площадь. Застройка вытянулась вдоль реки. Но не река, а проходящая вдоль нее улица-дорога явилась основным planoобразующим фактором. Улица застроена с двух сторон, к реке выходят зады одного из рядов "порядков". Улица-дорога следует изгибам бровки береговой трассы упрощая их, широко раскрываясь в сторону долины через переулки-прогоны и широкие незастроенные провалы. (В настоящее время линейную систему застройки сохранила только Затаеховская слобода). Дальнейшее развитие ремесла и торговли повлияло на планировку и характер застройки т.к. население перестает заниматься земледелием, сокращаются размеры усадебных участков, что определяет увеличение их плотности. В центральной части Мнта складывается рядовая планировка, в основе которой также лежало и линейное развитие — возникает параллельно двусторонняя улица, соединяющая с главной сначала незастроенными переулками, позже они застраиваются, т.е. застройка начинает группироваться в кварталы, застроенные по периметру. Такая планировка возникла при уплотнении застройки, что происходило в промышленно-торговых селениях. Направление улиц сохранилось без изменений. Иными словами на примере села Мнт как бы в зародыше можно проследить тот принцип формирования сельской и городской застройки довольно редкий для центральных областей России и который складывался лишь в крупных торгово-промышленных селениях и получивший позже название — сетчатой. Общая система застройки села подчинена четкой линейной организации. Транзитная дорога пересекает главную сельскую площадь на две части западную прицерковную сообщающуюся с берегом р. Лух и восточную, торговую, прямоугольную в плане, окруженную по периметру, крестьянскими усадьбами, общественными зданиями и высокими деревьями. Занимающие с запада формы Никольской и Казанской церквей с высокой ярусной колокольней гарантируют регулярность планировки площади, а их декоративное убранство служат ее украшением.

см. продолжение — вкладыш

б) общая оценка общественной, научно-исторической и художественной значимости памятника.

Село Мнт — один из интереснейших по своей сетчатой планировке, которая происходила только в крупных торгово-промышленных селениях и довольно редко встречается в негородских населенных местах центральных областей. Композиционная структура исторического ядра составляет целостную и взаимосвязанную в пространстве систему.

VIII. ОСНОВНАЯ БИБЛИОГРАФИЯ, АРХИВНЫЕ

ИСТОЧНИКИ, ИКОНОГРАФИЧЕСКИЙ МАТЕРИАЛ

1. Муравьева Л.Л. Деревенская промышленность центральной России. — М. Наука, 1971. с. 73, 74, 124, 136
2. Готье Ю.В. Замосковский край. — М., 1913. с. 594
3. Экспозиция Мнтского краеведческого музея.
4. Березин В., Добронравов В. Историко-статистическое описание церквей и приходов Владимирской епархии. Вып. 5. Владимир. 1898. с. 483—485

см. продолжение — вкладыш

с. Мыт. Исторический центр.

У1 а) продолжение

Новое строительство велось в северо-восточном направлении за счет освоения новой территории. В 1979 году здесь проживало 998 человек.

Строительство нового моста через реку Лух в бывшей Затаеховской слободе в 1978 году сняло напряжение транспортного движения в селе через центр. Главная улица получила асфальтовое покрытие. Сейчас село реконструируется по генеральному плану, разработанному "Цитепсельхозпром" в 1979 году. Генеральный план выполнен с учетом сохранения прежних планировочных и объёмно-пространственных взаимосвязей исторически сложившегося ядра села и памятников архитектуры XV-XIX вв. Развитие поселка планируется в Затаеховской слободе в восточном направлении.

УП а) продолжение

Цельность современного ансамбля площади к сожалению нарушается поздними постройками расположенными на её территории. В начале XIX в. две кладбищенские церкви Всехсвятская и Вознесенская фланкировали растянувшееся вдоль реки село с севера и юга завершив пространственную композицию поселения. В конце XIX начале XX века здесь было построено много одноэтажных и двухэтажных каменных и полукаменных жилых и общественных зданий. Деревянные дома украшались резьбой, дорогу замостили булыгой.

В настоящее время архитектурный облик Мыта мало чем отличается от дореволюционного.

УШ) продолжение

5. Материалы областного отдела по делам строительства и архитектуры.

6. Материалы производственной группы по охране памятников областного управления культуры.

XI. ТЕХНИЧЕСКОЕ СОСТОЯНИЕ

характеристика общего состояния:
для памятников археологич

культурного слоя
важнейших находок

для памятников архитектуры и истории

конструкций
стен
покрытий
потолков
пола
декора фасадов
интерьеров

в интерьере:

живописи
скульптуры
прикл. иск-ва

для памятников монументального искусства

цоколя
постаментов
скульптуры
грунта
красочного слоя

| хорошее | среднее | плохое | аварийное |
|---------|---------|--------|-----------|
| | + | | |
| | | | |
| | | | |
| | | | |
| | | | |
| | | | |
| | | | |
| | | | |
| | | | |

X. СИСТЕМА ОХРАНЫ

а) категория охраны

| союзная | республ. | местная | не состоит |
|---------|----------|---------|------------|
| | | + | + |

б) дата и № документа о принятии под охрану

в) границы охранной зоны и зоны регулирования застройки (краткое описание со ссылкой на утверждающий документ)

Границы охранных зон не установлены

г) балансовая принадлежность и конкретное использование Митский с/совет, колхоз "Дружба".
Никольская церковь используется под музей. Другие здания под склады.

д) дата и № охранного документа

Дата составления паспорта

« 4 » октября 1983 г.

Составитель

арх. Дьяков А.Б., Шлычков Л.А.

(ф. и. о., должность или профессия)

(подпись)

(подпись)

Начальник производственной группы

Инспектор по охране памятников

В.П. Караганов

М. П.

(подпись)

МИНИСТЕРСТВО КУЛЬТУРЫ СССР • ПАМЯТНИКИ ИСТОРИИ И КУЛЬТУРЫ СССР (недвижимые) 3.1.1. 29
 СОЮЗНАЯ РЕСПУБЛИКА РСФСР Министерство культуры
 Адрес Ив. обл., Верхнеландеховский район, с. Мит
 АССР, край, область; район, автономная обл. национальный округ; населенный пункт

УЧЕТНАЯ КАРТОЧКА

I. НАИМЕНОВАНИЕ ПАМЯТНИКА с. Мит. Исторический центр.

II. ТИПОЛОГИЧЕСКАЯ ПРИНАДЛЕЖНОСТЬ

| Памятник археологии | Памятник истории | Памятник архитектуры | Памятник монумент. искусства |
|---------------------|------------------|----------------------|------------------------------|
| | | Р.1 | |

III. ДАТИРОВКА ПАМЯТНИКА

IV. ХАРАКТЕР СОВРЕМЕННОГО ИСПОЛЬЗОВАНИЯ

| По первоначаль- ному назначению | Культурно-просвети- тельное | Туристско-экскурсион- ное | Лечебно-оздорови- тельн. | Жилые помеще- ния | Хозяйст- венное | Не ис- поль- зуется |
|------------------------------------|--------------------------------|------------------------------|-----------------------------|----------------------|--------------------|---------------------------|
| + | | + | | + | | |

предложение по использованию

V. ХАРАКТЕРИСТИКА ТЕХНИЧЕСКОГО СОСТОЯНИЯ

| хорошее | среднее | плохое | аварийное |
|---------|----------|---------|------------|
| | + | | |
| союзная | республ. | местная | не состоит |
| | + | + | + |

VI. КАТЕГОРИЯ ОХРАНЫ

наличие утвержденной охранной зоны

| да | нет |
|----|-----|
| | + |

VII. НАЛИЧИЕ ДОКУМЕНТАЦИИ

| паспорт | фотография | обмеры | реставрационные материалы |
|---------|------------|--------|---------------------------|
| + | + | + | |

место хранения документов

Дата составления карточки
 4 октября 1983 г.

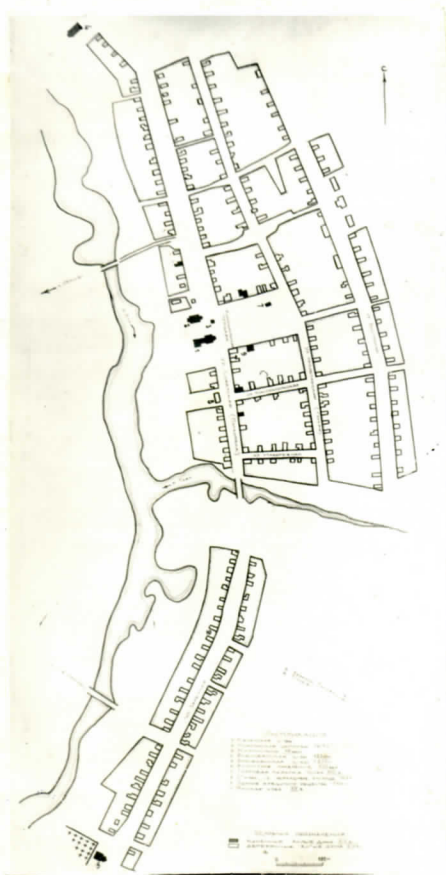
| Органы охраны | | | Реставрационные мастерские | | Музей, архив. НИИ |
|---------------|--------------|---------|----------------------------|---------|-------------------|
| союзный | республикан. | местный | республикан. | местные | |
| | + | + | | | ВНИИ цел. |

Составитель с.р. Дыков АБ
 ф., и., о., должность или профессия, подпись

Инспектор по охране памятников
 ф., и., о., подпись

УЧЕТНАЯ КАРТОЧКА (оборотная сторона)

Фото или схематический план



Краткое описание

Село Мят упоминается в 1620г. как крупное торговое село. Получило линейную систему застройки располагаясь на месте древнего торгового тракта. В конце XIX в. у села появляется тенденция к периметральной застройке. Архитектурный облик мало чем изменился от XIX в. Сохранилось значительное количество памятников истории и архитектуры.

ПАМЯТНИКИ ИСТОРИИ И КУЛЬТУРЫ СССР
(недвижимые)

СОЮЗНАЯ РЕСПУБЛИКА

РСФСР

Гос. инспекция по охране памятников истории и культуры

(наименование республиканского органа охраны памятников)

ПАСПОРТ

I. НАИМЕНОВАНИЕ ПАМЯТНИКА

Волостное правление

II. ТИПОЛОГИЧЕСКАЯ
ПРИНАДЛЕЖНОСТЬ

| памятник архитектуры | памятник истории | памятник архитектуры | памятник монумент иск-ва |
|-------------------------|---------------------|-------------------------|--------------------------------|
| | | 3 | |

III. ДАТИРОВКА ПАМЯТНИКА (или дата исторического события, с которым связано возникновение памятника — для памятников истории)

Втор. пол. XVIII в. /стиль классицизм/

IV. АДРЕС (местонахождение) ПАМЯТНИКА

Ивановская обл.,

(АССР, край, область, район, автономная обл.,

с. Мыт, ул. Советская, почта

(национальный округ; населенный пункт; пути подъезда)

V. ХАРАКТЕР
СОВРЕМЕННОГО
ИСПОЛЬЗОВАНИЯ

| по перво- нач. назна- чению | культурно- просветит. | туристско- экскурсион. | лечебно- оздорови- тельн. | жилые помещения | хозяйст- венное | не исполь- зуется |
|-----------------------------------|--------------------------|---------------------------|---------------------------------|--------------------|--|----------------------|
| | музей библ. клуб | | больн. санат. дотд. | | учреждение торгов. промышл. склад | |

ПРИЛОЖЕНИЯ:

Фото общего вида —
 Фото фрагментов —
 Генплан —
 Обмеры: план —
 фасад —
 разрез —
 Схематический план
 охранной зоны —

№ 000

VI. ИСТОРИЧЕСКИЕ СВЕДЕНИЯ

- | | | |
|------|---|---|
| а) { | для памятников археологии | — история возникновения, кем и когда производились раскопки, место хранения коллекций. |
| | для памятников истории | — история возникновения: краткая характеристика событий и лиц, в связи с которыми объект приобрел значение памятника. |
| | для памятников архитектуры и монументального иск-ва | — автор, строитель, заказчик, история создания. |

Существует легендарное мнение, что здание почты — дом князя Долгорукова, которому село принадлежало в конце ХУП века. В описях того времени в селе упоминался каменный дом вотчинника. В XIX в. в доме было волостное правление. Теперь почта.

б) перестройки и утраты, изменившие первоначальный облик памятника.

Утрачено первоначальное убранство интерьеров.
К дворовому фасаду на уровне первого этажа произведена пристройка.

в) реставрационные работы (общая характеристика, время, автор, место хранения документации)

Не проводились.

VII. ОПИСАНИЕ ПАМЯТНИКА

| | | |
|----|----------------------------------|--|
| а) | для памятников археологии | — характер культурного слоя, важнейшие находки. |
| | для памятников истории | — характеристика памятника, наличие, текст и время установления мемориальной доски. |
| | для памятников архитектуры | — основные особенности планировочной, композиционно-пространственной структуры и конструкции; характер декора фасадов и интерьеров; наличие живописи, скульптуры, прикладного искусства; строительный материал, основные габариты. |
| | для памятников монумент. иск-ва. | — основные особенности композиционного и колористического решения; тексты, материал, техника, размер. |

Двухэтажное, кирпичное, близкое в квадрату в плане здание. Располагается в центральной части села.

Первый этаж, сооруженный в виде трех смежных холодных палаток, перекрыт тремя коробовыми сводами. Перекрытия второго этажа деревянные балочные.

Плоскости стен на уровне первого этажа гладкие. Вход в центральную палатку заключен в нишу, образованную двумя лопатками, поддерживающими выступ. Над боковыми входами расположены прямоугольные рамки, выполненные углублением в штукатурке. Окна второго этажа на главном фасаде заключены в тонко тянутые наличники. На южном и дворовом фасадах они имеют сандрики в виде карнизика на кронштейнах. Все фасады здания оштукатурены. Исключение составляет дворовый. По нему можно судить о первоначальном облике здания.

Существенную роль в облике здания играют кованые двери палаток. Одна из них из гладкого железа. Две боковые обиты полосами вдоль и поперек. В местах пересечений помещены четырехлепестковые железные цветы.

Вход на второй этаж по деревянной одномаршевой лестнице, расположенной на северном фасаде в дощатом тамбуре.

Планировка второго этажа изменена.

Четырехскатная кровля стропильной конструкции. Покрытие железное. Кирпич 29 x 15,5 x 7.

б) общая оценка общественной, научно-исторической и художественной ценности памятника.

Пример административного? здания 18 в. Самая ранняя гражданская постройка в с. Мят. Своеобразна планировка первого этажа.

VIII. ОСНОВНАЯ БИБЛИОГРАФИЯ, АРХИВНЫЕ ИСТОЧНИКИ, ИКОНОГРАФИЧЕСКИЙ МАТЕРИАЛ.

Дореволюционная фотография на стенде местного краеведческого музея.

Сообщение местного историка Н.М. Романова.

IX. ТЕХНИЧЕСКОЕ СОСТОЯНИЕ

характеристика общего состояния:

для памятников археологии культурного слоя
важнейших находок

для памятников архитектуры и истории

конструкций
стен
покрытий
потолков
пола
декора фасадов
интерьеров

в интерьере:

живописи
скульптуры
прикл. иск-ва

для памятников монументального искусства

цоколя
постаментов
скульптуры
грунта
красочного слоя

| хорошее | среднее | плохое | аварийное |
|---------|---------|--------|-----------|
| | + | | |
| | + | | |
| | + | | |
| | + | | |
| | + | | |
| | + | | |
| | | | |
| | | | |
| | | | |
| | | | |

X. СИСТЕМА ОХРАНЫ

а) категория охраны

союзная республик. местная не состоит

б) дата и № документа о принятии под охрану

Не охраняется

в) границы охранной зоны и зоны регулирования застройки (краткое описание со ссылкой на утверждающий документ)

Не определены

г) балансовая принадлежность и конкретное использование

~~На балансе сельсовета. Почта, квартира, АТС.~~

На балансе сельсовета. Почта, квартира, АТС.

Не имеется.

д) дата и № охранного документа

Л. Шликов, мл. научный
сотрудник ИВСНРИМ

Дата составления паспорта

Составитель

(ф. и. о., должность или профессия)

8. У1 196 г.



Зав. производственной группой
обл. управления культуры

(подпись)

(подпись)

МИНИСТЕРСТВО КУЛЬТУРЫ СССР • ПАМЯТНИКИ ИСТОРИИ И КУЛЬТУРЫ СССР (недвижимые)
 СОЮЗНАЯ РЕСПУБЛИКА РСФСР Гос. инспекция по охране памятников
 Адрес Ивановская обл., Пестяковский р-н, с. МЫТ, Митский с/с
 (АССР, край, область; район, автономная обл.; национальный округ; населенный пункт)

УЧЕТНАЯ КАРТОЧКА Волостное правление

I. НАИМЕНОВАНИЕ ПАМЯТНИКА

II. ТИПОЛОГИЧЕСКАЯ
 ПРИНАДЛЕЖНОСТЬ

| памятник археологии | памятник истории | памятник архитектуры | памятник монумент. ис-ва |
|------------------------|---------------------|-------------------------|-----------------------------|
| | | 3 | |

III. ДАТИРОВКА ПАМЯТНИКА

Втор.пол. ХУШ в.

IV. ХАРАКТЕР
 СОВРЕМЕННОГО
 ИСПОЛЬЗОВАНИЯ

| по перво- начальному назначению | культурно- просвети- тельное | туристско- экскурсион- ное | лечебно- оздорови- тельное | жилищ- ные помеще- ния | хозяйст- венное | не исполь- зуется |
|---------------------------------------|------------------------------------|----------------------------------|----------------------------------|------------------------------|--------------------|----------------------|
| | | | | | + | |

предлож. по использ.

Б. Верхне-Митский, прежнее РЧС и; архисские светы

V. ХАРАКТЕРИСТИКА
 ТЕХНИЧЕСКОГО СОСТОЯНИЯ

| хорошее | среднее | плохое | аварийное |
|---------|---------|--------|-----------|
| | + | | |

VI. КАТЕГОРИЯ ОХРАНЫ

| союзная | республ. | местная | не состоит |
|---------|----------|---------|------------|
| | | | + |

наличие утвержденной охранной зоны

| да | нет |
|----|-----|
| | + |

VII. НАЛИЧИЕ ДОКУМЕНТАЦИИ

| паспорт | фотографии | обмеры | реставрационные материалы |
|---------|------------|--------|---------------------------|
| + | + | + | |

место хранения документов

| органы охраны | | | реставрационные мастерские | | музей, архив, НИИ |
|---------------|--------------|---------|----------------------------|---------|-------------------|
| союзный | республикан. | местный | республикан. | местные | |
| | + | + | | | |

Дата составления карточки

10 01 1976

Составитель

Л. Шлычков, мл. научный

сотрудник Ив. обл. ИСРП

Инспектор по охране памятников

(Ф. и. о., подпись)



ОЧКА (оборотная сторона)

Краткое описание

Самая ранняя гражданская /повидимому, административная/ постройка в Мыту со своеобразным первым этажом в виде трех холодных палаток под сводами.

Перекрытия второго этажа деревянные по балкам. Туда ведет деревянная лестница, расположенная на боковом фасаде.

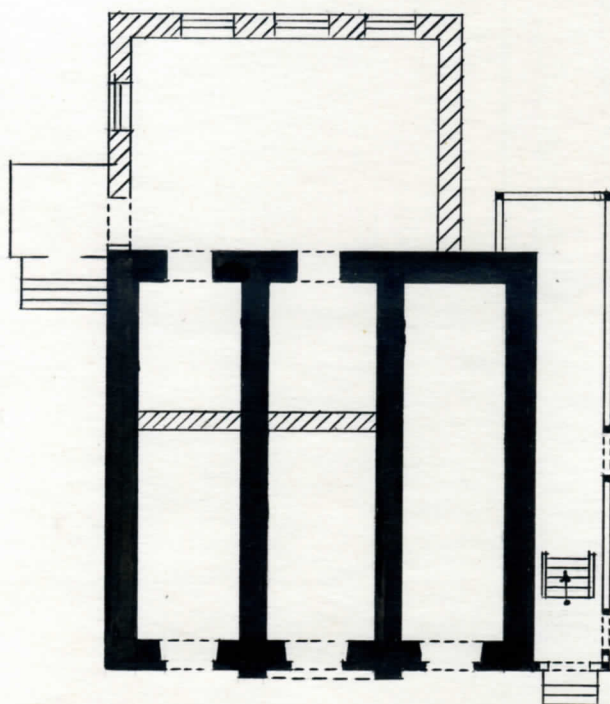
По углам здания на уровне второго этажа пилястры с базами. Над окнами сандрики в виде карнизиков.

Внешнее убранство дополняют три нованые двери палаток.

ВОЛОСТНО
ВТОР
ИВАНОВС
ПЕСТЯКО
С.МЫТ

1 этаж

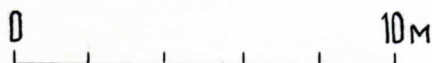
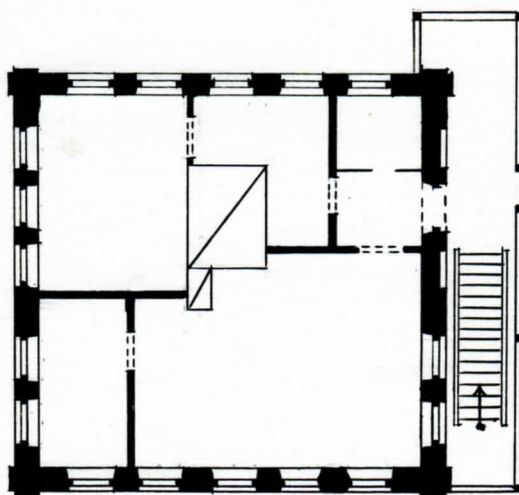
→ С



0 10 м

2-е правление
пол. 18 в.
Кая область,
СКИЙ Р-н.,

2 этаж



Шлычков 1976

ПАМЯТНИКИ ИСТОРИИ И КУЛЬТУРЫ СССР
(недвижимые)

СОЮЗНАЯ РЕСПУБЛИКА

РСФСР

Гос. инспекция по охране памятников истории и культуры

ПАСПОРТ

I. НАИМЕНОВАНИЕ ПАМЯТНИКА

Скесен
Двухклассное образцовое училищеII. ТИПОЛОГИЧЕСКАЯ
ПРИНАДЛЕЖНОСТЬ

| памятник архитектуры | памятник истории | памятник архитектуры | памятник монумент искусства |
|-------------------------|---------------------|-------------------------|-----------------------------------|
| | | 3 | |

III. ДАТИРОВКА ПАМЯТНИКА (или дата исторического события, с которым связано возникновение памятника — для памятников истории)

1891 г.

IV. АДРЕС (местонахождение) ПАМЯТНИКА

Ивановская обл.,

(АССР, край, область, район, автономная обл.)

Пестяковский р-н, с. Мыт, ул. Советская

(национальный округ; населенный пункт; пути подъезда)

V. ХАРАКТЕР
СОВРЕМЕННОГО
ИСПОЛЬЗОВАНИЯ

| по перво- нач. назна- чению | культурно- просветит. | туристско- экскурсион. | лечебно- оздорови- тельн. | жилые помещения | хозяйст- венное | не исполь- зуется |
|-----------------------------------|--------------------------|---------------------------|---------------------------------|--------------------|--|----------------------|
| | музей библ. клуб | | больн. санит. дюрд. | | учреждение торгов. промышл. склад | + |

ПРИЛОЖЕНИЯ:

Фото общего вида —
 Фото фрагментов —
 Генплан —
 Обмеры: план —
 фасад —
 разрез —
 Схематический план
 охранной зоны —

1

VI. ИСТОРИЧЕСКИЕ СВЕДЕНИЯ

- | | | |
|------|--|---|
| а) { | для памятников археологии | — история возникновения, кем и когда производились разведки и раскопки, место хранения коллекций. |
| | для памятников истории | — история возникновения: краткая характеристика событий и лиц, в связи с которыми объект приобрел значение памятника. |
| | для памятников архитектуры и монументального искусства | — автор, строитель, заказчик, история создания. |

Мытское образцовое двухклассное училище было открыто в 1875 году. Первое его здание сгорело. Существующее здание построено в 1891 году.

~~Долгое время в нем располагались начальные классы Мытской средней школы. Теперь здание пустует, предназначено к сносу.~~
Долгое время в нем располагались начальные классы Мытской средней школы. Теперь здание пустует, предназначено к сносу.

б) перестройки и утраты, изменившие первоначальный облик памятника

Утрачено первоначальное убранство интерьеров. Укреплены стяжками стены южной половины здания. Повидимому, поздняя штукатурка стен помещений.

в) реставрационные работы (общая характеристика, время, автор, место хранения документации)

Не проводились.

VII. ОПИСАНИЕ ПАМЯТНИКА

| | | |
|----|----------------------------------|--|
| а) | для памятников археологии | — характер культурного слоя, важнейшие находки. |
| | для памятников истории | — характеристика памятника, наличие, текст и время установления мемориальной доски. |
| | для памятников архитектуры | — основные особенности планировочной, композиционно-пространственной структуры и конструкций; характер декора фасадов и интерьеров; наличие живописи, скульптуры, прикладного искусства; строительный материал, основные габариты. |
| | для памятников монумент. иск-ва. | — основные особенности композиционного и колористического решения; тексты, материал, техника, размер. |

Большое бревенчатое здание под двускатной железной кровлей. Расположено в центральной части села, выходя главным фасадом на его главную улицу.

Перекрытия деревянные по балкам.

Бревенчатые обнаженные стены постройки прорезаны многочисленными большими оконными проемами, заключенными в дощатые наличники с завершениями в виде карнизов, по которым пущена мелкая выемчатая волнообразная резьба.

В центре главного фасада большое крыльцо на двух столбах, ведущее к парадной двери. За дверью коридор, делящий здание надвое. Из него высокие двухстворчатые филенчатые двери ведут направо и налево в классы. В классах большие кирпичные печи. На северном боковом фасаде здания другое обшитое тесом крыльцо. Оно примыкало, по видимому, к квартире учителя.

Ретирода устроена в центре дворового фасада симметрично парадному крыльцу.

Внутри здание оштукатурено и побелено. Наличники выкрашены в голубой цвет. Диаметр бревен около 30 см.

б) общая оценка общественной, научно-исторической и художественной значимости памятника.

Пример деревянного школьного здания второй половины XIX века.

VIII. ОСНОВНАЯ БИБЛИОГРАФИЯ, АРХИВНЫЕ ИСТОЧНИКИ, ИКОНОГРАФИЧЕСКИЙ МАТЕРИАЛ.

1. М.Н. Романов. В те далекие времена Газ. "Новый путь", 14 ноября 1974 г.
2. Он же. Взгляд в будущее. Газ. "Новый путь". 16 ноября 1974 г.
3. Макет училища в Мытском краеведческом музее.

IX. ТЕХНИЧЕСКОЕ СОСТОЯНИЕ

характеристика общего состояния:

для памятников археологии

культурного слоя
важнейших находок

для памятников архитектуры и истории

конструкций
стен
покрытий
потолков
пола
декора фасадов
интерьеров

в интерьере:

живописи
скульптуры
прикл. иск-ва

для памятников монументального искусства

цоколя
постаментов
скульптуры
грунта
красочного слоя

| хорошее | среднее | плохое | аварийное |
|---------|---------|--------|-----------|
| | | + | |
| | | + | |
| | | + | |
| | | + | |
| | | + | |
| | | + | |
| | | + | |
| | | | |

X. СИСТЕМА ОХРАНЫ

союзная республ. местная не состоит

а) категория охраны

Не охраняется

б) дата и № документа о принятии под охрану

в) границы охранной зоны и зоны регулирования застройки (краткое описание со ссылкой на утверждающий документ)

Не определены

г) балансовая принадлежность и конкретное использование

На балансе Митской

средней школы. Не используется.

Не имеется.

д) дата и № охранного документа

Л. Шлычков, мл. научный

Дата составления паспорта

Составитель

сотрудник ИВСНРИМ
(ф. и. о., должность или профессия)

10



Зав. производственной группой
обл. управления культуры

(подпись)
Шлычков
(подпись)

снесен

4 11 15

3.3. -1.17.10.

МИНИСТЕРСТВО КУЛЬТУРЫ СССР ПАМЯТНИКИ ИСТОРИИ И КУЛЬТУРЫ СССР (недвижимые) (индекс)

СООЮЗНАЯ РЕСПУБЛИКА РСФСР Гос. инспекция по охране памятников

Адрес Ивановская обл., Пестяковский р-н, с.Мят, ул.Советская, 13

(АССР, край, область; район, автономная обл.; национальный округ; населенный пункт)

УЧЕТНАЯ КАРТОЧКА

Двухклассное образцовое училище

I. НАИМЕНОВАНИЕ ПАМЯТНИКА

II. ТИПОЛОГИЧЕСКАЯ ПРИНАДЛЕЖНОСТЬ

| памятник археологии | памятник истории | памятник архитектуры | памятник монумент. ис-ва |
|---------------------|------------------|----------------------|--------------------------|
| | | 3 | |

1891 г.

III. ДАТИРОВКА ПАМЯТНИКА

IV. ХАРАКТЕР СОВРЕМЕННОГО ИСПОЛЬЗОВАНИЯ

| по перво-начальному назначению | культурно-просвети-тельное | туристско-экскурсион-ное | лечебно-оздорови-тельн. | жилые помещения | хозяйст-венное | не исполь-зуется |
|--------------------------------|----------------------------|--------------------------|-------------------------|-----------------|----------------|------------------|
| | | | | | | + |

снесен

предлож. по использ.

V. ХАРАКТЕРИСТИКА ТЕХНИЧЕСКОГО СОСТОЯНИЯ

| | | | |
|---------|----------|---------|------------|
| хорошее | среднее | плохое | аварийное |
| | | | + |
| союзная | республ. | местная | не состоит |
| | | | + |

VI. КАТЕГОРИЯ ОХРАНЫ

наличие утвержденной охранной зоны

| | |
|----|-----|
| да | нет |
| | + |

VII. НАЛИЧИЕ ДОКУМЕНТАЦИИ

| паспорт | фотографи | обмеры | реставрационные материалы |
|---------|-----------|--------|---------------------------|
| + | + | + | |

место хранения документов

Дата составления карточки

10.01.197 г.

М. П.

Составитель

Л. Шлычков, мл. научный сотрудник ИВСНРПМ

Инспектор по охране памятников

(ф. и. о., подпись)



О Ч К А (оборотная сторона)

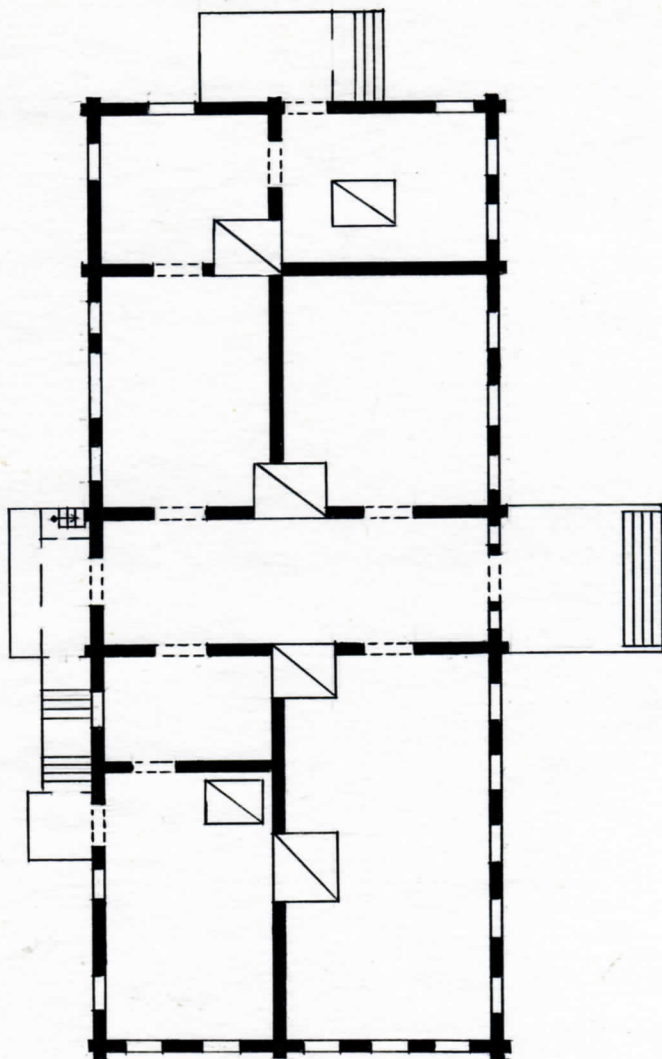
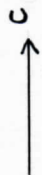
Краткое описание

Большое бревенчатое здание. Расположено с центральной части Мыта. Обнаженные стены прорезаны многочисленными просторными оконными проемами, которые обрамлены дощатыми наличниками с простой резьбой.

Парадный вход в центре главного фасада через крыльцо, опирающееся на два столба. Вход ведет в коридор, делящий здание на две равные половины. По сторонам его просторные классы.

На правом дворовом фасаде крытое крыльцо. Оно вело, видимо, в квартиру учителя.

Двухклассное образцовое училище
1891г
ИВАНОВСКАЯ ОБЛ., ПОСТЯКОВСКИЙ Р-Н,
с. МЫТ



Шлычков 1976

КАРТА
обследования недвижимого памятника
истории и культуры

1. Учетные показатели

| | |
|---|---|
| Код памятника (порядковый номер) согласно единого государственного реестра объектов культурного наследия (памятников истории и культуры) народов Российской Федерации | |
| Номер по номенклатуре дел | |
| Наименование памятника | Двухклассное образцовое училище |
| Субъект Российской Федерации | Ивановская область |
| Почтовый индекс | 155210 |
| Местонахождение (фактическое/в соответствии с решением о постановке на охрану) | Верхнеландеховский район, село Мыт, Советская ул. 13 |
| Описание границ объекта мониторинга (наличие и реквизиты правового акта) | Не определена |
| Наличие предмета охраны (реквизиты акта) | - |
| Датировки / авторы | 1875 |
| Историческое событие | - |
| Наличие мемориальной доски | - |
| Категория охраны | Выявленный объект культурного наследия |
| Реквизиты документа о постановке на государственную охрану | Распоряжение комитета Ивановской области по культуре от 25.05.2007 № 65 |
| Общая площадь (квадратных метров) | - |
| Этажность | 1 этаж |
| Вид документа об утверждении границ территории памятника | - |

| | |
|--|--------------------|
| Площадь земельного участка территории памятника (га) | - |
| Номер земельного участка по земельному кадастру | - |
| Реквизиты документа об утверждении зон охраны | - |
| Основной материал памятника | Дерево |
| Общее состояние памятника | удовлетворительное |
| Типология | Архитектура |
| Дата составления карты обследования недвижимого памятника истории и культуры | 17.10.2012 |

2. Использование

| | |
|---|---|
| Собственность | Сельско-хозяйственный производственный кооператив "Мыт" |
| Пользование | также |
| Реквизиты охранного обязательства | - |
| Наличие регистрации об ограничении права | - |
| Вид использования по первоначальному функциональному назначению | усадебная, школа |
| Вид использования на дату осмотра | административное здание |
| Доступность памятника | да |

3. Техническое состояние

| Код памятника | Наименование элемента | Материал | Состояние | Дефекты | Предмет охраны (да /нет) |
|---------------|-----------------------|----------|-----------|---------|--------------------------|
| Основания | | | | | |
| | основание фундамента | - | - | - | - |

| | | | | | |
|---------------------|-------------------------------------|-------------|----------------------|---------------------------------|--------------------|
| | Фундамент | - | - | - | - |
| | цоколи | кирпич | неудовлетворительное | Деформация, отслоение, осыпание | да |
| | отмостки | отсутствует | отсутствует | отсутствует | нет |
| Несущие конструкции | | | | | |
| | стены | дерево | удовлетворительно | | |
| | колонны, столбы | - | - | - | - |
| Перекрытия | | | | | |
| | подвалов | - | - | - | - |
| | цокольного этажа | - | - | - | - |
| | межэтажные | - | -- | - | - |
| | перемычки оконных и дверных проемов | дерево | удовлетворительно | удовлетворительное | удовлетворительное |
| Крыша | | | | | |
| | мауэрлат | дерево | удовлетворительно | удовлетворительное | Да |
| | стропила | дерево | удовлетворительно | удовлетворительное | Да |
| | обрешетка | дерево | удовлетворительно | удовлетворительное | Да |
| | кровля | дерево | удовлетворительно | удовлетворительное | да |
| | | | | | |
| | желоба | металл | удовлетворительно | удовлетворительное | нет |
| | трубы | металл | удовлетворительно | удовлетворительное | нет |
| | сливы | металл | удовлетворительно | удовлетворительное | нет |
| Фасады | | | | | |
| | облицовка стен | дерево | удовлетворительно | удовлетворительное | да |
| | окраска стен | | удовлетворительно | удовлетворительное | да |

| | | | | | |
|-------------------------|--------------------------|--------|------------------------|---------------------------|-----|
| | монумент. живопись | - | - | - | - |
| | лепнина | - | - | - | - |
| | декоратив. элементы | - | - | - | - |
| | карнизы | - | - | - | - |
| | пилястры | - | - | - | - |
| | окна | Дерево | удовлетворительн ое | удовлетвори да тельное | |
| | двери | дерево | удовлетворительн ое | удовлетвори тельное | нет |
| Интерьеры | | | | | |
| | облицовка стен | дерево | удовлетворительн ое | | нет |
| | окраска стен | - | - | - | - |
| | монумент. живопись | - | - | - | - |
| | скульптура | - | - | - | - |
| | декоратив. украшения | - | - | - | - |
| | иконостасы | - | - | - | - |
| | карнизы | - | - | - | - |
| | пилястры | - | - | - | - |
| | лепнина | - | - | - | - |
| | лестницы | - | - | - | - |
| | двери | - | - | - | - |
| | несъемные светильники | - | - | - | - |
| Монументы | | | | | |
| | постамент | - | - | - | - |
| | скульптура | - | - | - | - |
| | obelisk | - | - | - | - |
| | колонна | - | - | - | - |
| Инженерные коммуникации | | | | | |

| | | | | | |
|--|-----------------------|----|---|---|---|
| | электроснабжение | да | - | - | - |
| | отопление | да | | - | - |
| | водопровод | - | | - | - |
| | канализация | - | | - | - |
| | охранная сигнализация | - | - | - | - |

4. Описание архитектурно - художественных элементов интерьеров памятника истории и культуры

| № | Наименование помещения | Наименование, описание элемента | Сохранность элемента | Примечание |
|---|------------------------|---------------------------------|----------------------|------------|
| 1 | Все помещения | Все элементы | удовлетворительное | |
| 2 | Внутреннее помещение | Все элементы | удовлетворительное | |

Составитель:

Мартынов А.Ф., начальник управления

(подпись)

(дата)

5. Реестр иллюстративного материала

| | |
|--------------------|---|
| Автор | А.Ф. Мартынов |
| Дата фотофиксации | 17.10.2012 |
| Название материала | общее изображение памятника изображение элемента генеральный план территории памятника ситуационный план границ землепользования историко - архитектурный опорный план зон охраны Всего 6 фотографий (по 2 изображения на 1 листе формата А4). |



ДЕПАРТАМЕНТ КУЛЬТУРЫ И КУЛЬТУРНОГО НАСЛЕДИЯ ИВАНОВСКОЙ ОБЛАСТИ

РАСПОРЯЖЕНИЕ

« 18 » « июня » 2009г.

№ 70

г. Иваново

«Об утверждении Списка выявленных объектов культурного наследия, расположенных в пределах административных границ Ивановской области»

Руководствуясь Федеральным законом «Об объектах культурного наследия (памятниках истории и культуры) народов Российской Федерации» от 25 июня 2002 года № 73 – ФЗ, законом Ивановской области «Об объектах культурного наследия (памятниках истории и культуры) в Ивановской области от 13 июля 2007 года № 105-ОЗ и «Положением о Департаменте культуры и культурного наследия Ивановской области», утвержденным Постановлением Правительства Ивановской области от 26 декабря 2007 года № 255 – п:

1. Утвердить Список выявленных объектов культурного наследия, расположенных в пределах административных границ Ивановской области, согласно приложению.
2. Контроль за исполнением настоящего распоряжения оставляю за собой.

Начальник Департамента культуры
и культурного наследия
Ивановской области

Т.Б. КОТЛОВА

**Приложение к распоряжению
Департамента культуры и культурного
наследия Ивановской области**

от 18 июля № 40

Городской округ Иваново

| №п/п | Наименование объекта культурного наследия | Адрес объекта | Категория охраны | Вид памятника |
|------|---|---|--|---------------|
| 1 | 2 | 3 | 4 | 5 |
| 1 | Застройка улицы 10 Августа. Комплекс | 10 Августа ул., 5,7,13, 13а, 17, 19, 21,23,29,31,31а, 33,35,37,37а,39, 41,41а(ул.Советская 32),59,61, 71/5,73/12,77,77а, 79/21,2/4,6,10,12, 16,18/17,30,32,34 | Выявленный объект культурного наследия | Архитектура |
| 2 | Дом И.А. Гоголева | 10 Августа ул., 7 | Выявленный объект культурного наследия | Архитектура |
| 3 | Ограда детского парка | 10 Августа ул., 12 и 16 | Выявленный объект культурного наследия | Архитектура |
| 4 | Дом В.А. Гандурина | 10 Августа ул., 16 | Выявленный объект культурного наследия | Архитектура |
| 5 | Дом с мезонином | 10 Августа ул., 33 | Выявленный объект культурного наследия | Архитектура |
| 6 | Застройка переулка Аптечный, переулкa Степанова. Комплекс | Аптечный пер., 1,3,5,7, 9,11,13, 17,19 Степанова пер., 1/2,12, 12 к. 1, ул.Красной Армии 3/5 | Выявленный объект культурного наследия | Архитектура |
| 7 | Пассаж торгового дома «И.А.Соколова с сыновьями» | Аптечный пер., 9, 11 | Выявленный объект культурного наследия | Архитектура |

| | | | | |
|----|---|--|--|--------------|
| 9 | Стоянка Шадрино - 4 | 3 - 4 км к ЮЗ от д. Гоголи Мытское с.п. | Выявленный объект культурного наследия | Археология. |
| 10 | Стоянка Устье (Шадрино - 7) | 1 км к СВ от д. Гоголи Мытское с.п. | Выявленный объект культурного наследия | Археология. |
| 11 | Стоянка Поляна (Шадрино - 8) | 1,5 км к СВ от д. Гоголи Мытское с.п. | Выявленный объект культурного наследия | Археология. |
| 12 | Святодуховская (Покровская) церковь | с.Кромы, Кромское с.п. | Выявленный объект культурного наследия | Архитектура. |
| 13 | Богородицкая часовня | д.Марьино, Кромское с.п. | Выявленный объект культурного наследия | Архитектура. |
| 14 | Исторический центр с.Мыт | с.Мыт, Мытское с.п. | Выявленный объект культурного наследия | Архитектура. |
| 15 | Ансамбль церквей с.Мыт: - Казанский собор; - колокольня | центр, с.Мыт, Мытское с.п. | Выявленный объект культурного наследия | Архитектура. |
| 16 | Всехсвятская церковь | с.Мыт, Мытское с.п. | Выявленный объект культурного наследия | Архитектура. |
| 17 | Кладбищенская церковь (Вознесения) | с.Мыт, ул.Заречная, Мытское с.п. | Выявленный объект культурного наследия | Архитектура. |
| 18 | Волостное правление | с.Мыт, ул.Советская, Мытское с.п. | Выявленный объект культурного наследия | Архитектура. |
| 19 | Двухклассное образцовое училище | Советская ул., с.Мыт, Мытское с.п. | Выявленный объект культурного наследия | Архитектура. |
| 20 | Мытское селище | 2,6 км к Ю от с. Мыт Мытское с.п. | Выявленный объект культурного наследия | Археология. |
| 21 | Стоянка Боринка - 1 | 0,05 – 0,07 км к ЮЗ от с. Мыт Мытское с.п. | Выявленный объект культурного наследия | Археология. |
| 22 | Стоянка Боринка - 2 | 0,5 км к ЮЗ от с. Мыт Мытское с.п. | Выявленный объект культурного наследия | Археология. |
| 23 | Стоянка Боринка - 3 | 1 км к ЮЗ от с. Мыт Мытское с.п. | Выявленный объект культур- | Археология. |

Село Мыт. Исторический центр.

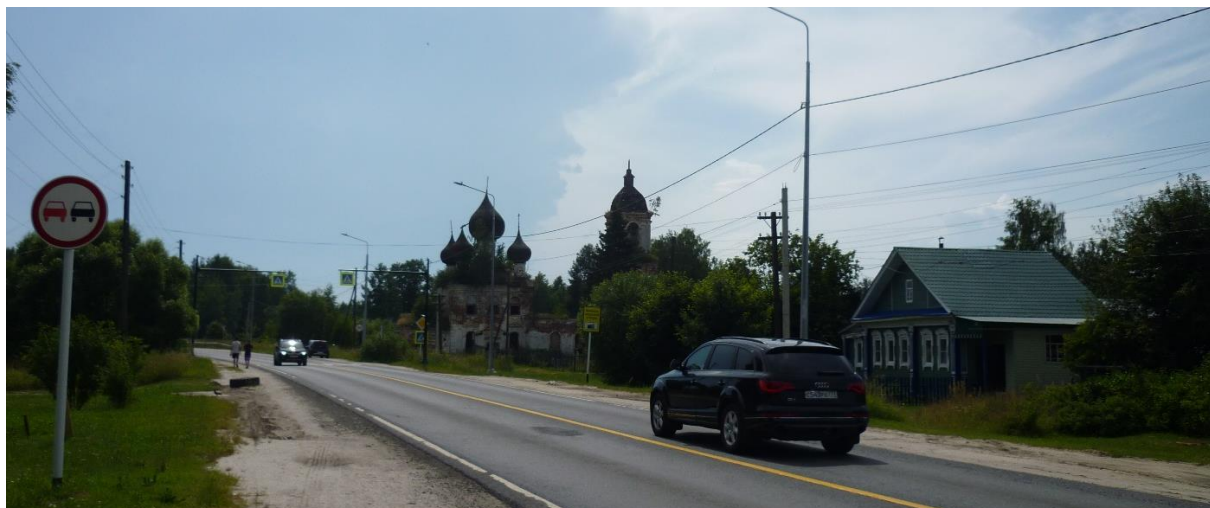


1. Вид на Затаеховскую слободу. Фото 1970 г.



2. Церковь Вознесения. Фото 1970 г.

Село Мыт. Исторический центр.



3. Вид на Затаеховскую слободу. Фото 15.07.2025 г. А.М. Тихомиров



4. Церковь Вознесения в Затаеховской слободе. Вид с севера. Фото 15.07.2025 г. А.М. Тихомиров

Село Мыт. Исторический центр.



5. Церковь Вознесения в Затаеховской слободе. Вид с юго-востока.
Фото 15.07.2025 г. А.М. Тихомиров

Село Мыт. Исторический центр.



6. Церковь Вознесения в Затаеховской слободе. Своды. Фото 15.07.2025 г. А.М. Тихомиров



7. Церковь Вознесения в Затаеховской слободе. Волнисто-ромбические решетки. Фото 15.07.2025 г. А.М. Тихомиров

Село Мыт. Исторический центр.



8. Храмовый комплекс с. Мыт. Фото 1970 г.

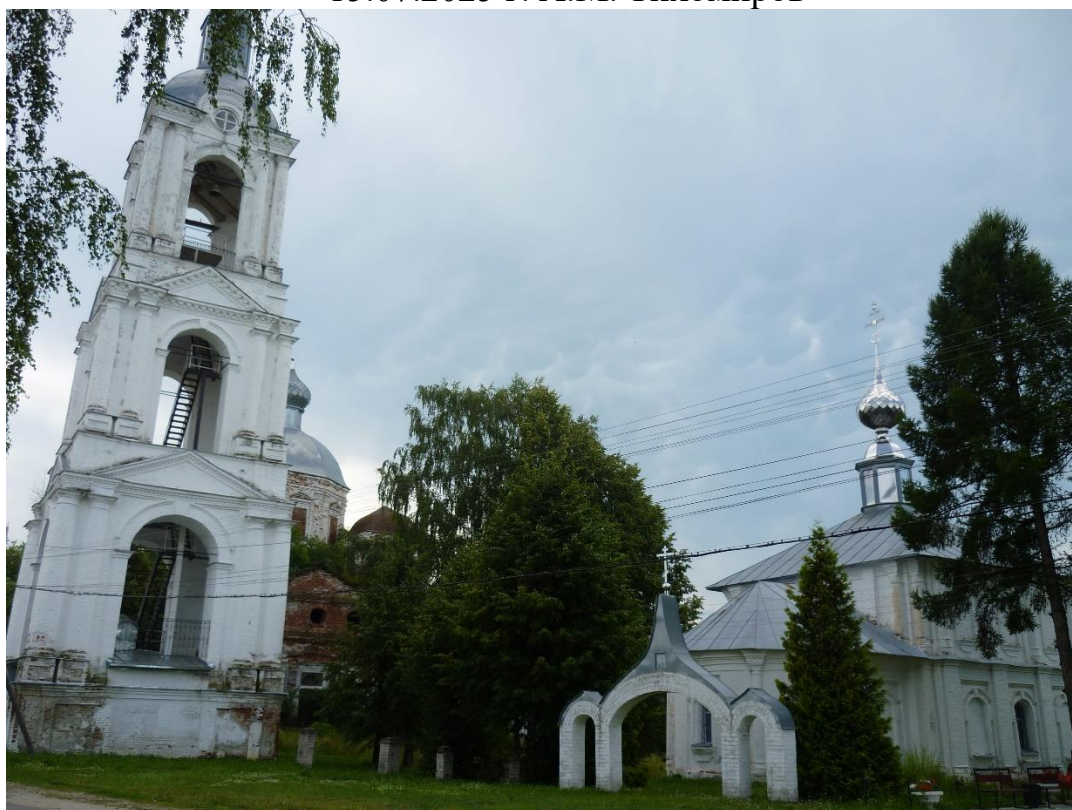


9. Казанский собор. Фото 1970 г.

Село Мыт. Исторический центр.



10. Храмовый комплекс в центре с. Мыт. Вид с востока. Фото
15.07.2025 г. А.М. Тихомиров



11. Храмовый комплекс в центре с. Мыт. Вид с северо-востока. Фото
15.07.2025 г. А.М. Тихомиров

Село Мыт. Исторический центр.



12.Казанская церковь. Фрагмент фасада. Фото 15.07.2025 г. А.М. Тихомиров



13.Казанская церковь. Фрагмент фасада. Фото 15.07.2025 г. А.М. Тихомиров

Село Мыт. Исторический центр.



14. Казанская церковь. Вид с юга. Фото 15.07.2025 г. А.М. Тихомиров



15.Никольская церковь. Вид с северо-востока. Фото 15.07.2025 г. А.М. Тихомиров

Село Мыт. Исторический центр.



16. Колокольня. Фото 15.07.2025 г. А.М. Тихомиров

Село Мыт. Исторический центр.



17. Волостное правление. Фото 1974 г.



18. Волостное правление. Фото 15.07.2025 г. А.М. Тихомиров

Село Мыт. Исторический центр.



19. Двухклассное образцовое училище. Фото 1976 г.



20. Место, где стояло здание двухклассного образцового училища.
Фото 15.07.2025 г. А.М. Тихомиров

Село Мыт. Исторический центр.



21. Палатка А.И. Усова. Фото 15.07.2025 г. А.М. Тихомиров



22.Палатка А.И. Усова. Фрагмент фасада. Фото 15.07.2025 г. А.М. Тихомиров

ПРОЕКТ ГРАНИЦ ТЕРРИТОРИИ

достопримечательного места местного (муниципального) значения: «**Исторические центры села Мыт и Затаеховской слободы**», конец XVIII - начало XIX века (Ивановская обл., Верхнеландеховский район, с. Мыт).

Достопримечательное место «**Исторические центры села Мыт и Затаеховской слободы**» формируется из двух участков: 1) территория храмового комплекса, включающего Казанскую и Никольскую церкви, и колокольню в границах не существующей ныне первоначальной ограды вокруг всего храмового комплекса. Напротив колокольни сохранилась единственная постройка от первоначальной застройки торговой площади – палатка А.И. Усова; 2) центр Затаеховской слободы, где находится церковь Вознесения с колокольней. Границы этого участка определяются по линии существовавшей ранее ограды.

КООРДИНАТЫ

характерных (поворотных) точек границ территории достопримечательного места местного (муниципального) значения: «**Исторические центры села Мыт и Затаеховской слободы**», конец XVIII - начало XIX века (Ивановская обл., Верхнеландеховский район, с. Мыт).

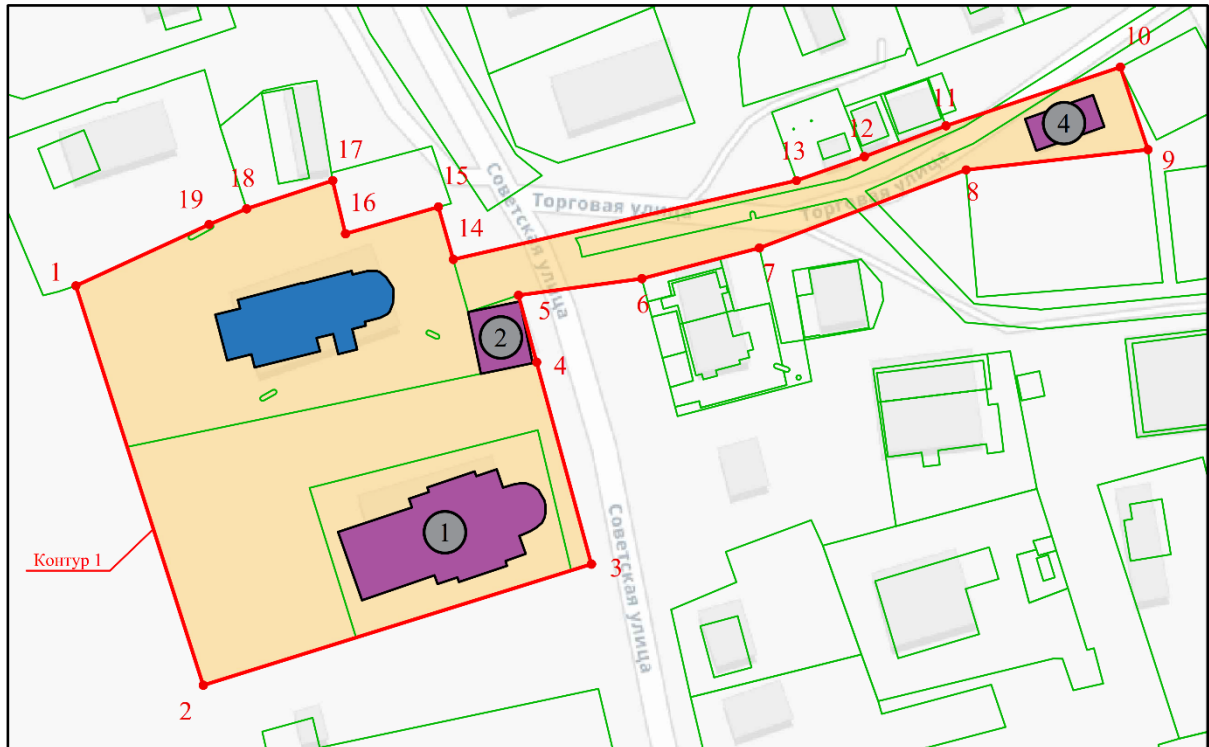
Система координат МСК – 37. Зона 2

| Номер поворотной точки | Координаты (X) | Координаты (Y) |
|------------------------|----------------|----------------|
| Контур 1 | | |
| 1 | 284901.31 | 2296708.01 |
| 2 | 284818.18 | 2296734.50 |
| 3 | 284843.40 | 2296815.27 |
| 4 | 284885.41 | 2296803.88 |
| 5 | 284899.35 | 2296800.10 |
| 6 | 284902.82 | 2296825.77 |
| 7 | 284909.19 | 2296850.22 |
| 8 | 284925.45 | 2296893.24 |
| 9 | 284929.67 | 2296931.08 |
| 10 | 284946.86 | 2296925.32 |
| 11 | 284934.61 | 2296889.04 |
| 12 | 284928.20 | 2296872.05 |
| 13 | 284923.22 | 2296857.92 |
| 14 | 284906.81 | 2296786.53 |
| 15 | 284917.75 | 2296783.42 |
| 16 | 284912.16 | 2296764.10 |
| 17 | 284923.23 | 2296761.42 |
| 18 | 284917.36 | 2296743.52 |
| 19 | 284914.08 | 2296735.71 |
| 1 | 284901.31 | 2296708.01 |
| Контур 2 | | |
| 20 | 283715.30 | 2296638.94 |
| 21 | 283699.31 | 2296677.78 |
| 22 | 283674.70 | 2296667.95 |
| 23 | 283689.90 | 2296628.73 |
| 20 | 283715.30 | 2296638.94 |

КАРТА (СХЕМА)

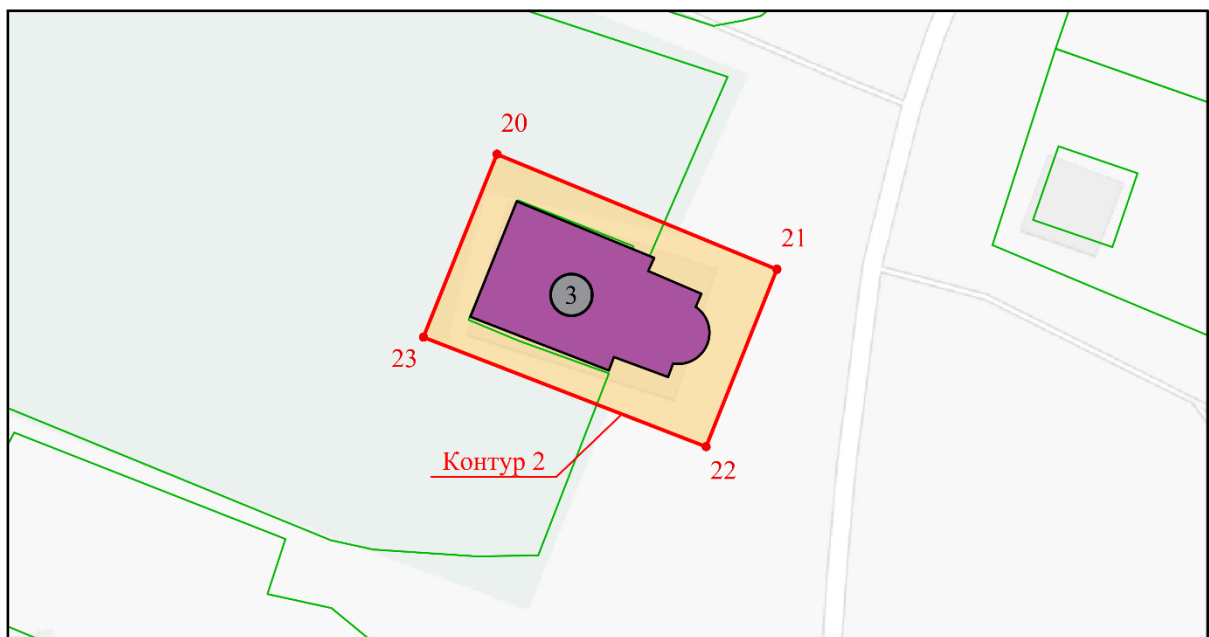
границ территории объекта культурного наследия (достопримечательного места) местного (муниципального) значения «Исторические центры села Мыт и Затаеховской слободы», конец XVIII - начало XIX века (Ивановская обл., Верхнеландеховский район, с. Мыт)

Фрагмент 1



Масштаб 1:1500

Фрагмент 2



Масштаб 1:1000

Условные обозначения:



- Территория объекта культурного наследия (достопримечательного места) местного (муниципального) значения «Исторические центры села Мыт и Затаеховской слободы», конец XVIII - начало XIX века (Ивановская обл., Верхнеландеховский район, с. Мыт);



- Обозначение характерной поворотной точки;



- Объект культурного наследия регионального наследия «Никольская церковь», 1817г. (Ивановская область, Верхнеландеховский район, село Мыт, ул. Советская, д. 21);



- Ценные элементы историко-градостроительной среды;



- Казанская церковь;



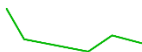
- Колокольня;



- Вознесенская церковь;



- Палатка А.И. Усова;



- Обозначение земельных участков и объектов капитального строительства, состоящих на кадастровом учете.