

АКТ ГОСУДАРСТВЕННОЙ ИСТОРИКО-КУЛЬТУРНОЙ ЭКСПЕРТИЗЫ

земель, подлежащих воздействию земляных, строительных, мелиоративных, хозяйственных работ, предусмотренных статьей 25 Лесного кодекса Российской Федерации работ по использованию лесов (за исключением работ, указанных в пунктах 3, 4 и 7 части 1 статьи 25 Лесного кодекса Российской Федерации) и иных работ, в случае, если орган охраны объектов культурного наследия не имеет данных об отсутствии на указанных землях объектов культурного наследия, включенных в единый государственный реестр объектов культурного наследия (памятников истории и культуры) народов Российской Федерации, выявленных объектов культурного наследия либо объектов, обладающих признаками объекта культурного наследия, в зоне проектирования объекта: «Строительство сетей водопровода и канализации в частном секторе между ул. Кирпичной и ул. Некрасова в г. Иваново»

г. Иваново

02 июля 2023 г.

Настоящий акт государственной историко-культурной экспертизы составлен в соответствии с требованиями Федерального закона «Об объектах культурного наследия (памятниках истории и культуры) народов Российской Федерации» от 25.06.2002 №73-ФЗ (далее – Закон № 73-ФЗ), Положения о государственной историко-культурной экспертизе, утвержденного постановлением Правительства Российской Федерации от 15.07.2009 № 569

Место проведения экспертизы:	Российская Федерация, Ивановская область, г. Иваново, в зоне проектирования объекта: «Строительство сетей водопровода и канализации в частном секторе между ул. Кирпичной и ул. Некрасова в г. Иваново»
------------------------------	---

Сроки проведения экспертизы:

Дата начала работ	Дата окончания работ
30.06.2023	02.07.2023

Сведения о Заказчике экспертизы:

Ф.И.О. (или наименование ЮЛ)	Адрес регистрации (ИНН для юридических лиц)
Общество с ограниченной ответственностью «Стройпроект Иваново-Вознесенск»	ИНН: 3702546244

Сведения об эксперте:

Фамилия, имя, отчество	Аверин Вадим Александрович
Образование	высшее
Специальность	историк, археолог
Ученая степень (звание)	кандидат исторических наук

Стаж работы в сфере охраны культурного наследия	26 лет
Место работы и должность	директор ООО «Ивановская Археологическая Экспедиция»
Реквизиты аттестации	<p>Приказ Министерства культуры Российской Федерации № 1039 от 23.06.2021:</p> <ul style="list-style-type: none"> - выявленные объекты культурного наследия в целях обоснования целесообразности включения данных объектов в единый государственный реестр объектов культурного наследия (памятников истории и культуры) народов Российской Федерации (далее – Реестр); - документация или разделы документации, обосновывающие меры по обеспечению сохранности объекта культурного наследия, включенного в Реестр, выявленного объекта культурного наследия либо объекта, обладающего признаками объекта культурного наследия, при проведении земляных, мелиоративных, хозяйственных работ, указанных в статье 30 Федерального закона работ по использованию лесов и иных работ в границах территории объекта культурного наследия либо на земельном участке, непосредственно связанном с земельным участком в границах территории объекта культурного наследия; - земли, подлежащие воздействию земляных, строительных, мелиоративных, хозяйственных работ, предусмотренных статьей 25 Лесного кодекса РФ работ по использованию лесов (за исключением работ, указанных в пунктах 3, 4 и 7 части 1 статьи 25 Лесного кодекса РФ) и иных работ, в случае, если указанные земли расположены в границах территорий, утверждённых в соответствии с пунктом 34.2 пункта 1 статьи 9 Федерального закона; - документация, за исключением научных отчётов о выполненных археологических полевых работах, содержащая результаты исследований, в соответствии с которыми

	определяется наличие или отсутствие объектов, обладающих признаками объекта культурного наследия, на земельных участках, подлежащих воздействию земляных, строительных, мелиоративных, хозяйственных работ, указанных в статье 30 Федерального закона работ по использованию лесов и иных работ
--	---

Я, нижеподписавшийся эксперт Аверин Вадим Александрович, согласно статье 19 Положения о государственной историко-культурной экспертизе, утвержденного постановлением Правительства Российской Федерации от 15.07.2009 № 569, несу ответственность за достоверность сведений, изложенных в настоящем заключении в соответствии с законодательством Российской Федерации.

Объект экспертизы:

Земли, подлежащие воздействию земляных, строительных, мелиоративных, хозяйственных работ, предусмотренных статьей 25 Лесного кодекса Российской Федерации работ по использованию лесов (за исключением работ, указанных в пунктах 3, 4 и 7 части 1 статьи 25 Лесного кодекса Российской Федерации) и иных работ, в случае, если орган охраны объектов культурного наследия не имеет данных об отсутствии на указанных землях объектов культурного наследия, включенных в Реестр, выявленных объектов культурного наследия, либо объектов, обладающих признаками объекта культурного наследия, а именно, в зоне проектирования объекта: «Строительство сетей водопровода и канализации в частном секторе между ул. Кирпичной и ул. Некрасова в г. Иваново» – (далее – Земельный участок).

Цель экспертизы:

Определение наличия или отсутствия объектов культурного наследия, включенных в Реестр, выявленных объектов культурного наследия либо объектов, обладающих признаками объекта культурного наследия, на земельных участках, землях лесного фонда либо в границах водных объектов или их частей, подлежащих воздействию земляных, строительных, мелиоративных, хозяйственных работ, указанных в статье 30 Закона № 73-ФЗ работ по использованию лесов и иных работ, в случае, если орган охраны объектов культурного наследия не имеет данных об отсутствии на указанных земельных участках, землях лесного фонда либо водных объектах или их частях объектов культурного наследия либо объектов, обладающих признаками объекта культурного наследия в соответствии со статьей 3 настоящего Федерального закона, в зоне проектирования объекта: «Строительство сетей водопровода и канализации в частном секторе между ул. Кирпичной и ул. Некрасова в г. Иваново»¹.

¹Принимая во внимание, что на момент проведения экспертизы информация о наличии на территории региона границ территорий, утвержденных в соответствии с пунктом 34.2 пункта 1 статьи 9 Закона № 73-ФЗ
 Эксперт Стр. 3 из 70 В.А. Аверин

Перечень документов, представленных на экспертизу:

1. Ивановская обл., г. Иваново, между ул. Кирпичной и ул. Некрасова. Топографический план территории в зоне проектирования объекта: «Строительство сетей водопровода и канализации в частном секторе между ул. Кирпичной и ул. Некрасова в г. Иваново» (приведен в иллюстрациях к Акту ГИКЭ).

2. Копия письма комитета Ивановской области по государственной охране объектов культурного наследия от 09.10.2018 № 2738-01-13.

Документация представлена в электронном виде, формат PDF.

Сведения об обстоятельствах, повлиявших на процесс проведения и результаты экспертизы:

Обстоятельства, повлиявшие на процесс проведения и результаты экспертизы, отсутствуют.

Сведения о проведенных исследованиях:

В процессе экспертизы проведена следующая работа:

- рассмотрена представленная Заказчиком документация по Земельному участку, подлежащему экспертизе;

- осуществлен анализ полученных и собранных данных (документов, материалов, информации) с целью определения наличия или отсутствия объектов, обладающих признаками объекта культурного наследия на осваиваемой территории;

- изучены физико-географические характеристики района работ;

- получено разрешение (открытый лист) на имя эксперта (выдан Минкультуры России, № 1822-2023 от 21.06.2023);

- проведен визуальный осмотр Земельного участка, подлежащего обследованию;

- проведены полевые археологические исследования;

- результаты экспертизы оформлены в виде акта государственной историко-культурной экспертизы.

Перечень использованных документов, материалов, специальной, технической и справочной литературы:

- Федеральный закон от 25.06.2002 № 73-ФЗ «Об объектах культурного наследия (памятниках истории и культуры) народов Российской Федерации».

- Положение о государственной историко-культурной экспертизе, утвержденное Постановлением Правительства Российской Федерации от 15.07.2009 № 569.

- Закон Ивановской области от 13.07.2007 № 105-ОЗ «Об объектах культурного наследия (памятниках истории и культуры) в Ивановской

отсутствовала на официальном сайте областного органа охраны памятников истории и культуры, эксперт проводил экспертизу в соответствии со статьей 56 Федерального закона от 03.08.2018 № 342-ФЗ «О внесении изменений в Градостроительный кодекс Российской Федерации и отдельные законодательные акты Российской Федерации».

области».

- Постановление Правительства Российской Федерации от 24.10.2022 № 1893 «Об утверждении Правил выдачи, приостановления и прекращения действия разрешений (открытых листов) на проведение работ по выявлению и изучению объектов археологического наследия, включая работы имеющие целью поиск и изъятие археологических предметов, и о признании утратившими силу некоторых актов Правительства Российской Федерации».

- Положение о порядке проведения археологических полевых работ и составления научной отчетной документации, утвержденное постановлением Бюро Отделения историко-филологических наук Российской академии наук от 20.06.2018 № 32.

- Циркулярное письмо Министерства культуры Российской Федерации от 02.11.2016 № 337-01-39-НМ.

- Аверин В.А., 2001. Отчёт Ивановского отряда Верхневолжской экспедиции о разведочных работах на территории г. Иваново в 2000 г. Иваново // Архив ИА РАН. Р-1, № 12654.

- Аверин В.А., 2009. Отчёт о проведении археологических разведок в г. Иваново и Ивановской области в 2008 г. (историко-культурная экспертиза земельных отводов). Иваново // Архив ИА РАН. Р-1, № 42313.

- Аверин В.А. 2021а. Акт государственной историко-культурной экспертизы земель, подлежащих воздействию земляных, строительных, мелиоративных, хозяйственных работ, предусмотренных статьей 25 Лесного кодекса Российской Федерации работ по использованию лесов (за исключением работ, указанных в пунктах 3, 4 и 7 части 1 статьи 25 Лесного кодекса Российской Федерации) и иных работ, в случае, если орган охраны объектов культурного наследия не имеет данных об отсутствии на указанных землях объектов культурного наследия, включенных в единый государственный реестр объектов культурного наследия (памятников истории и культуры) народов Российской Федерации, выявленных объектов культурного наследия либо объектов, обладающих признаками объекта культурного наследия, а именно, земельного участка по адресу: г. Иваново, ул. 10 Августа, д. 21 (кадастровый № 37:24:10108:170) от 01.06.2021 // Архив ООО «ИВАЭ».

- Аверин В.А., 2021б. Акт государственной историко-культурной экспертизы земель, подлежащих воздействию земляных, строительных, мелиоративных, хозяйственных работ, предусмотренных статьей 25 Лесного кодекса Российской Федерации работ по использованию лесов (за исключением работ, указанных в пунктах 3, 4 и 7 части 1 статьи 25 Лесного кодекса Российской Федерации) и иных работ, в случае, если орган охраны объектов культурного наследия не имеет данных об отсутствии на указанных землях объектов культурного наследия, включенных в единый государственный реестр объектов культурного наследия (памятников истории и культуры) народов Российской Федерации, выявленных объектов культурного наследия либо объектов, обладающих признаками объекта культурного наследия, а именно, земельного участка по адресу: г. Иваново,

пл. Пушкина, д. 11 (кадастровый № 37:24:040205:45) от 03.06.2021 // Архив ООО «ИВАЭ».

- Аверин В.А., 2022а. Отчёт об археологической разведке на земельном участке, подлежащем хозяйственному освоению, в г. Иваново Ивановской области в 2022 г. // Архив ИА РАН. Р-1 [номер ещё не присвоен].

- Аверин В.А., 2022б. Отчёт об археологических разведках на участках, подлежащих хозяйственному освоению, в г. Иваново Ивановской области, г. Нижний Новгород, г. Выкса и Богородском районе Нижегородской области, г. Темников Темниковского района Республики Мордовия в 2021 г. // Архив ИА РАН [номер ещё не присвоен].

- Аверин В.А., 2023. Акт государственной историко-культурной экспертизы земель, подлежащих воздействию земляных, строительных, мелиоративных, хозяйственных работ, предусмотренных статьей 25 Лесного кодекса Российской Федерации работ по использованию лесов (за исключением работ, указанных в пунктах 3, 4 и 7 части 1 статьи 25 Лесного кодекса Российской Федерации) и иных работ, в случае, если орган охраны объектов культурного наследия не имеет данных об отсутствии на указанных землях объектов культурного наследия, включенных в единый государственный реестр объектов культурного наследия (памятников истории и культуры) народов Российской Федерации, выявленных объектов культурного наследия либо объектов, обладающих признаками объекта культурного наследия, на земельных участках улиц 1-3 объекта по титулу: «Улично-дорожная сеть, ограниченная ул. Старшего Лейтенанта Жидкова и северо-западной границей города Иванова, в рамках освоения микрорайона «Сады сирени» от 12.04.2023 // Архив ООО «ИВАЭ».

- Аверина А.В., 2017. Отчёт о разведочных работах на участках, подлежащих хозяйственному освоению, по ул. Крутицкая, 23 в г. Иваново и Варваринская, 31 в г. Плёс Приволжского района Ивановской области в 2016 г. Иваново // Архив ИА РАН. Р-1 [номер ещё не присвоен].

- Аверина А.В., 2018. Отчет об итогах археологических разведок на объектах, подлежащих хозяйственному освоению, по адресам: г. Иваново, ул. Герцена (кадастровый номер 37:24:040211:1190); Ивановская область, Приволжский район, с. Спасское, ул. Прудская, д. 1а, в 2018 г. // Архив ИА РАН. Р-1. № 60052.

- Аверина А.В., 2022. Отчет об археологических разведках на участках, подлежащих хозяйственному освоению, в г. Иваново Ивановской области, г. Нижний Новгород Нижегородской области и г. Куровское городского округа рехово-Зуево Московской области в 2021 г. // Архив ИА РАН. Р-1. [номер ещё не присвоен].

- Барышников В.Ю., 2010. Отчёт об археологической разведке на территории г. Иваново в 2009 г. Иваново // Архив ИА РАН. Р-1, № 38387.

- Барышников В.Ю., 2016а. Научно-технический отчёт по итогам археологической разведки в г. Иваново по адресу: ул. Красной Армии, д. 6 // Архив Комитета Ивановской области по государственной охране объектов культурного наследия.

- Барышников В.Ю., 2016б. Научно-технический отчёт по итогам археологической разведки в г. Иваново по адресу: ул. Крутицкая, кадастровый номер: 37:24:010109:179 // Архив Комитета Ивановской области по государственной охране объектов культурного наследия.
- Барышников В.Ю., 2017. Отчёт о проведении археологических разведок с осуществлением локальных земляных работ на территории г. Иваново и г. Плёс Приволжского района Ивановской области в мае 2016 – апреле 2017 гг. Иваново // Архив АС «Находка».
- Гордеев В.И., 2008. Отчёт об археологической разведке в г. Иваново (на участках строительства) в 2007 г. // Архив ИА РАН. Р-1, № 47100.
- Жуковский М.О., 2022. Акт государственной историко-культурной экспертизы земельного участка с кадастровым номером 37:24:040923:35 по адресу: Ивановская область, г. Иваново, ул. 13-я Березниковская, 1-а // Архив комитета Ивановской области по государственной охране объектов культурного наследия.
- Самотовинский Д.В., 2018а. Отчёт об итогах археологической разведки на объекте, подлежащему хозяйственному освоению: «Реконструкция автомобильной дороги, включающей в себя ливнёвую канализацию, к микрорайону «Новая Ильинка», проходящей от ул. Б. Воробьёвская по ул. Володиной и Дальнему Тупику в г. Иваново» в 2017 г. // Архив ИА РАН. Р-1, № 56356.
- Самотовинский Д.В., 2018б. Отчёт об итогах археологической разведки на объекте: «Реконструкция газопровода по 2-му Торфяному пер. от ул. 9-я Березняковская до ул. 23-я Линия в г. Иваново», по адресу: Ивановская область, г. Иваново, пер. 2-й Торфяной, в 2017 г. // Архив ИА РАН. Р-1, № 56279.
- Самотовинский Д.В., 2021. Отчёт об археологических разведках на участках, подлежащих хозяйственному освоению в Ивановской и Нижегородской областях в 2020 г. // Архив ИА РАН, Р-1, № 68553.
- Цветков А.А., 2019. Научно-технический отчёт об итогах научных археологических исследований по адресу: г. Иваново, ул. Ленина, 32 в 2019 г. // Архив Комитета Ивановской области по государственной охране объектов культурного наследия.
- Чечулин П.Н., 2016. Заключение об итогах археологической разведки на территории Собора Спаса Преображения, по адресу: Ивановская область, г. Иваново, ул. Колотилова, 44. // Архив Комитета Ивановской области по государственной охране объектов культурного наследия.
- Аверин В.А., 2007. Археологические исследования в г. Иваново: результаты, проблемы, перспективы // Вестник Гуманитарного факультета ИГХТУ. Вып. 2. Иваново.
- Аверин В.А., Аверина А.В., 2006. Исторический центр г. Иванова: опыт археологического исследования // Вестник Гуманитарного факультета ИГХТУ. Вып. 1. Иваново.
- Балдин К.Е., 2012. Смутное время в ивановском крае // Директор: журнал. № 12 (143). Иваново.

- Борисов В.А., 1851. Описание города Шуи и его окрестностей. М.
- Власов И.И., 1921. Село Иваново до 1700 г. // Иваново-Вознесенский губернский ежегодник. Иваново.
- Гарелин Я.П., 1884. Город Иваново-Вознесенск. Часть 1. Шуя.
- Ерофеева Е.Н., 1965. Археологические памятники Ивановской области. Ярославль.
- Комаров К.И., 1994. Археологическая карта России: Ивановская область. М.
- Молодцова Е.М., 1972. Работа Шуйского отряда Верхневолжской экспедиции // Археологические открытия 1971 года. М.
- Повелихин А.В., 1998. «Случайные находки» музейного значения, обнаруженные на территории г. Иваново-Вознесенска в 1919 – 1994 гг. // Краеведческие записки. Вып. 3. Иваново.
- Повелихин А.В., 2005. Новые данные о градообразовании Иванова по археологическим исследованиям 2003 – 2004 гг. // Материалы областной краеведческой конференции. Иваново.
- Прокуроров Ф.Е., Бочков М.В., Глебов Ю.Ф., 1976. Имена улиц города Иванова. Ярославль.
- Семененко А.М., 2016. Когда появилось Иваново // 1000 экз.: журнал. Иваново. № 4 (117).
- Слостёнов Ю.Л., Марков Д.С., 2010. Геология Ивановской области. Шуя.
- Спицын А.А., 1905. Владимирские курганы // Известия императорской археологической комиссии. Вып. 15. СПб.
- Тихомиров А.М., 2011. Иваново. Иваново-Вознесенск. Путеводитель сквозь времена. Иваново.
- Травкин П.Н., 1998. Заметки об исторических истоках города Иванова // Краеведческие записки. Вып. 3. Иваново.
- Тюменцев И.О., Тупикова Н.А., Рыбалко Н.В., 2009. Письма наёмников, отписки и сыскные дела воевод, челобитные жителей Суздаля из русского архива Яна Сапеги // Вестник Волгоградского государственного университета. № 2.
- Шлычков Л.А., 1998. О начале Иванова // Краеведческие записки. Вып. 3. Иваново.
- Экземплярский П.М., 1958. История города Иванова. Часть 1 – дооктябрьский период. Иваново.

Факты и сведения, выявленные и установленные в результате проведенных исследований:

Территория, в отношении которой проведена государственная историко-культурная экспертиза, расположена в южной части г. Иваново, на правом берегу р. Уводь, в районе Воробьевского (Кирпичного) пруда (*Приложение 2, рис. 1-4*).

Рассматриваемый землеотвод включает в себя проектируемые сети водоснабжения и водоотведения. Сети водоснабжения, общей

протяжённостью 1240 м, проходят по 2-му Кирпичному пер., 1-му пер. Чкалова, 2-му пер. Чкалова, ул. Кирпичная, 3-му пер. Чкалова, 4-му пер. Чкалова и 5-му пер. Чкалова (*Приложение 2, рис. 5, 6, 8-14*). Сети водоотведения, общей протяжённостью 4200 м, проходят по улицам Кирпичной, Чкалова и Некрасова, переулкам 2-ой Кирпичный, 3-й Кирпичный, 4-ый Кирпичный, 2-ой Чкалова, 3-й Чкалова, 4-ый Чкалова, 5-ый Чкалова, 6-ой Чкалова, 7-ой Чкалова и 8-ой Чкалова (*Приложение 2, рис. 5, 6, 8-14*).

Прокладка водопровода и канализации ведется вдоль улиц г. Иваново по территории кадастровых кварталов с кадастровыми номерами 37:24:040730, 37:24:040731, 37:24:040733, 37:24:040732, 37:24:040724, 37:24:040734, 37:24:040729, 37:24:040725, 37:24:040735, 37:24:040736.

На момент обследования территория была подвержена сильному техногенному влиянию, в т.ч. подсыпке грунта для строительства частных жилых домов, по ней проложены городские коммуникации, включая сети водоснабжения и газопроводы. В целом Земельный участок проходит по землям частного жилого сектора, вдоль существующих дорог и проездов, на территориях, поросших луговой травой и кустарником. В своей северной части он примыкает к Воробьёвскому пруду, остальные ветки подходят к нему с западной, восточной и южной сторон (*Приложение 2, рис. 16,17, 21-25, 30, 31, 36-38, 43-45, 50, 51, 56, 57,62-64, 69, 70, 75-77*).

В соответствии с частью 1 статьи 36 Закона № 73-ФЗ, проектирование и проведение земляных, строительных, мелиоративных, хозяйственных работ, указанных в статье 30 указанного Федерального закона работ по использованию лесов и иных работ осуществляются при отсутствии на данной территории объектов культурного наследия, включенных в Реестр, выявленных объектов культурного наследия или объектов, обладающих признаками объекта культурного наследия, либо при условии соблюдения техническим заказчиком (застройщиком) объекта капитального строительства, заказчиками других видов работ, лицом, проводящим указанные работы, требований настоящей статьи. В соответствии с абзацами 3, 10 статьи 30 Закона № 73-ФЗ объектами историко-культурной экспертизы являются земли, подлежащие воздействию земляных, строительных, мелиоративных, хозяйственных работ, предусмотренных статьей 25 Лесного кодекса Российской Федерации работ по использованию лесов (за исключением работ, указанных в пунктах 3, 4 и 7 части 1 статьи 25 Лесного кодекса Российской Федерации) и иных работ, в случае, если орган охраны объектов культурного наследия не имеет данных об отсутствии на указанных землях объектов культурного наследия, включенных в Реестр, выявленных объектов культурного наследия, либо объектов, обладающих признаками объекта культурного наследия; документация, за исключением научных отчетов о выполненных археологических полевых работах, содержащая результаты исследований, в соответствии с которыми определяется наличие или отсутствие объектов, обладающих признаками объекта культурного наследия, на земельных участках, подлежащих воздействию земляных, строительных, мелиоративных, хозяйственных работ, ука-

занных в настоящей статье работ по использованию лесов и иных работ.

В соответствии с письмом комитета Ивановской области по государственной охране объектов культурного наследия от 09.10.2018 № 2738-01-13, рассматриваемый объект не обладает статусом памятника истории и культуры, выявленного объекта культурного наследия. Вместе с тем, комитет не обладает сведениями об отсутствии на указанных участках объектов, обладающих признаками объекта культурного наследия (*Приложение 3*).

Данная экспертиза не рассматривает вопросы, связанные с архитектурным наследием. В акте рассматриваются только мероприятия, связанные с археологическим изучением указанной территории. Наличие/ отсутствие объектов, обладающих признаками объектов культурного наследия в области архитектуры, истории и монументального искусства, а также влияние проектируемых и хозяйственных работ на такие памятники истории и культуры, их соответствие нормам законодательства об объектах культурного наследия, экспертом не рассматривались и не являлись задачами настоящей экспертизы.

Согласно полученным данным, первые археологические исследования в Иванове (в то время ещё селе) состоялись в 1863 г. Тогда секретарём Владимирского губернского статистического комитета К.Н. Тихонравовым была раскопана большая курганная группа под названием «Быки», состоящая из 172-х насыпей. Могильник располагался на левом берегу р. Уводь (ныне – ул. Батурина) (*Ерофеева, 1965*).

В 2000 г. обследование территории города было возобновлено В.А. Авериним и с тех пор проводилось неоднократно (*Аверин, 2001, 2007; 2009; 2021а, 2021б, 2022, 2023; Аверин, Аверина, 2006; Аверин, Жилин, 2002*). Также здесь работали: А.В. Повелихин (*Повелихин, 2005*), В.И. Гордеев (*Гордеев, 2008*), В.Ю. Барышников (*Барышников, 2010, 2017*), П.Н. Чечулин (*Чечулин, 2016*), А.В. Аверина (*Аверина, 2017; 2022*), Д.В. Самотовинский (*Самотовинский, 2018а, 2018б*), Е.В. Пискунова (*Пискунова, 2021*), А.А. Цветков (*Цветков, 2022*), М.О. Жуковский (*Жуковский, 2022*). Наиболее ранние из собранных в ходе этих работ археологических материалов относятся к XVI в.

На территории города также неоднократно обнаруживались отдельные археологические предметы. Среди них: каменный массивный сверлёный топор, найден в местечке Соснево г. Иванова в 1929 г., неолит; каменный топор фатьяновского типа, найден в местечке Рылиха в 1930-х гг., эпоха бронзы; наконечник каменного копья, найден в 1937 г. на территории парка культуры и отдыха им. Степанова, неолит; каменные изделия – 2 проколки, скребок, отщепы с ретушью найдены в районе строительства плотины на р. Талка в окрестностях г. Иваново (в настоящее время входит в черту города) в 1949 г., мезолит, неолит; муфта для рубящего орудия из рога лося, найдена в районе парка культуры и отдыха им. Степанова, в размытом песке, выброшенном при работе земснаряда на р. Уводь в 1959 г., мезолит; каменное долото и топор фатьяновского типа, найдены на ул. М. Рябининой, на высоком коренном берегу р. Уводь, при перекопке земли под огород в 1942 г., эпоха бронзы;

польский крылатый шлем XVII в., найден в р. Уводь около Сосневского моста в 1940 г.; чугунное ядро XVII в., найдено в местечке Булатово (в настоящее время входит в черту города, дата обнаружения не известна) (*Ерофеева, 1965; Повелихин, 1998*); кремнёвые изделия и обломки керамики с ямочно-гребенчатой орнаментацией, найдены в парке культуры и отдыха имени Революции 1905 г. в 1971 г., неолит; кремнёвые, костяные орудия и фрагменты керамики с ямочно-гребенчатой орнаментацией, найдены у Домостроительного комбината на р. Уводь в 1971 г., неолит (*Молодцова, 1972*); фрагменты керамики XVI – XVIII вв., найдены в исторической части города (ул. Красногвардейская, 10 Августа, Советская, Почтовая, Крутицкая, Марии Рябининой, б-р «Кокуй») в ходе разведок 2000 (*Аверин, 2001*) и 2007 гг. (*Гордеев, 2008*); острый железный предмет плохой сохранности, напоминающий наконечник копья, найден в исторической части города (ул. Почтовая) в ходе разведки 2000 г. (*Аверин, 2001*); фрагменты керамики и изразцов XVIII в. Найдены в исторической части города (ул. Красной Армии) в ходе разведки 2016 г. (*Барышников, 2016*); фрагменты облицовочной плитки и кирпичей с клеймами конца XIX в., найдены на ул. Колотилова в ходе разведки 2016 г. (*Чечулин, 2016*).

Сведения о выявленных памятниках археологии и отдельных местонахождениях обозначены на прилагаемой карте (*Приложение 2, рис. 15*). Все находки сданы на хранение в Ивановский государственный историко-краеведческий музей им. Д.Г. Бурылина, Ивановский государственный художественный музей и Археологический музей Ивановского государственного университета.

Ближайшими к интересующей нас территории памятниками археологии, находящимися в центре г. Иваново, являются «Культурный слой села Иваново 2-ой половины – конца XVIII века», «Культурный слой села Иваново XVIII-XIX в.» и «Культурный слой села Иваново – города Иваново-Вознесенск, XVII-XIX в.», выявленные В.Ю. Барышниковым в 2016-2017 гг. (*Барышников, 2016а, 2016б*). Все они находятся на значительном расстоянии от землеотвода, в 2,5-2,7 км к северо-востоку от северной части Земельного участка. Там же им же на ул. Красной Армии были встречены местонахождения - фрагменты керамики и изразцов XVIII в. (*Барышников, 2017*).

Исследования в рамках ГИКЭ в непосредственной близости от рассматриваемого нами участка проводились:

- на 2-м Торфяном пер. Д.В. Самотовинским, около 670 м к западу от западной части Земельного участка (*Самотовинский, 2018б*);

- на территории мкр-на «Новая Ильинка» Д.В. Самотовинским, ориентировочно в 1,1 км к северу от северной части землеотвода (*Самотовинский, 2018а*);

- на ул. Станкостроителей и ул. Некрасова экспертом в 2021 г., около 700 м к югу от южной части Земельного участка (*Аверин, 2022б*);

- на ул. 13-я Березниковская М.О. Жуковским в 2022 г., около 1,3 км к западу от западной части землеотвода (*Жуковский, 2022*).

В ходе данных исследований, объекты археологического наследия обна-

ружены не были.

Таким образом, в настоящее время на Земельном участке, как и на сопряжённой с ними территории, памятников археологии, включённых в Реестр, выявленных объектов культурного (археологического) наследия не зарегистрировано.

Согласно историческим данным, в XVI в. на правом берегу р. Уводь (левый приток Клязьмы) уже существовало с. Иваново, хотя, по мнению ряда авторов, оно возникло уже в XIV в., а возможно и ранее (*Травкин, 1998; Шлычков, 1998; Повелихин, 2005; Тихомиров, 2011*). Первоначально оно было государственным селом. В 1561 г. царь Иван IV передал его во владение князю М. Черкасскому. Именно тогда Иваново впервые упоминается в исторических документах (*Гарелин, 1884; Экземплярский, 1958*). Изначально село было невелико, развивалось на промышленной основе. С конца XVI в. владение принадлежало княгине Скопиной-Шуйской.

В XVII в. оно постепенно увеличивалось. В источниках этого времени Иваново упоминается уже неоднократно (*Борисов, 1851; Власов, 1921*). В 1630-1632 гг., когда село принадлежало князю И.И. Шуйскому, здесь была проведена первая опись, показавшая, что в селе находилось 89 населённых дворов, да 34 двора пустовали (*Прокуроров и др., 1976*). В то время Иваново административно было связано с с. Кохма (которое называлось также «Рождествиным»). Оба села входили в Кохомскую волость.

В 1742 г. Ивановская вотчина перешла во владение графов Шереметевых. Вообще, в XVIII в. развитие с. Иваново пошло быстрыми темпами. Во второй половине XVIII в. о нём уже писали люди, жившие в других городах, в частности, историк Суздаля Ананий Фёдоров. Он писал, что оно «селением велико и пространно и строением богато» (*Прокуроров и др., 1976*).

В 1774 г. составлен первый из известных планов села. По нему границы Иванова (по современным ориентирам) таковы: с севера – Садовая ул. (ранее – Старая Волостная (до 1877 г.) и Екатерининская (с 1899 г.); с юга – ул. Багаева (с XVIII в. именовалась Ильинской, а с конца XIX в. – Лесная площадь); с запада – Почтовая ул. (бывшая Павловская) и с востока – ул. Бубнова (сейчас ей возвращено старое название – Краснопрудная).

В начале XIX в. в составе Ивановской вотчины, кроме самого села, насчитывалось ещё 59 окрестных населённых пунктов. Новый план Иванова был составлен в 1813 г. Он показывает, что с 1774 г. возникло пять новых улиц – Новая (ныне Жарова), Старая и Новая Волостные (Третьего Интернационала), Запрудная и 2-я Борисовская (ныне Сакко). Таким образом, видно, что село расширялось в трёх направлениях – на запад, восток и юго-восток. В 1828 г. на правом берегу р. Уводь образовалась Дмитриевская слобода (ныне Рабфаковская и смежные с ней улицы). В 1840 г. была основана Троицкая слобода (нынешние ул. К. Маркса и Фурманова), а в 1844 г. – Вознесенская слобода. В 1853 г. они были объединены в Вознесенский посад (*Прокуроров и др., 1976*). Кроме двух основных (ныне пр. Ленина и ул. Жиделёва), несколько улиц посада находилось на территории местечка Хуторово. В отличие от с. Иваново, Вознесенский посад уже имел все признаки городского

поселения.

В 1871 г. с. Иваново и Вознесенский посад объединились в безуездный город Иваново-Вознесенск (с 1932 г. – Иваново. К сожалению, план нового города не составляли. Наглядное представление о развитии Иваново-Вознесенска в дореволюционный период даёт план, составленный в 1914 г. Он показывает появление новых улиц и переулков, свидетельствуют о некоторой упорядоченности городской планировки, хотя в целом она оставалась бессистемной. Город всё больше обрастал слободками и местечками. В 1913 г. в городе и пригородах уже насчитывалось 234 улицы. Вместе с тем, в начале XX в. изучаемый нами участок находился далеко за пределами города. Более того, даже в конце XX в. изучаемая территория не входила в черту Иванова и находилась к югу от Ильинской слободы, с юга от хутора купцов Беловых (*Приложение 2, рис. 7*).

В рамках изучения физико-географических характеристик Земельного участка выявлено следующее. Город Иваново расположен в центре Ивановской области на берегу р. Уводь. Он находится в 300 км к северо-востоку от Москвы, в 250 км к северо-западу от Нижнего Новгорода, в 115 км к юго-востоку от Ярославля, в 105 км к югу от Костромы и в 113 км к северу от Владимира. Территория города составляет 10484 га, из них застроено 2353 га. Почва в районе Иванова и его окрестностей суглинистая, с довольно обильным содержанием песка. Изредка встречается железо, а на дне р. Уводь – сернистый колчедан. Подпочвенный слой песка и суглинков покоится на пласте глины, поэтому вода здесь всегда задерживается и её можно найти на глубине 10-13 м. Почва малопитательная для растений и требует хорошего удобрения. Разделяя город на две части, с севера на юг течёт р. Уводь (приток Клязьмы). В пределах города в Уводь впадают малые реки Талка и Харинка, а также ручей Кокуй. На берегах рек в черте города расположены крупные парки отдыха: им. Степанова, Революции 1905 г. и Харинка. Лесные массивы, окружающие город, сосредоточены у южных, восточных и северных его границ, являются местами отдыха населения. Административно город состоит из 4 районов: Ленинского, Фрунзенского, Октябрьского и Советского. Общая площадь всех улиц, проездов, набережных и площадей составляет около 19,7 миллионов кв. м, их протяжённость 700 км. Климат Иванова – умеренно-континентальный. Для него характерно сравнительно жаркое лето и морозная зима с устойчивым снежным покровом. Наиболее холодным месяцем зимы является январь со среднемесячной температурой $-11,5^{\circ}$ – -12° градусов, самым тёплым месяцем лета – июль, среднемесячная температура которого составляет $+17,5^{\circ}$ – $+18,7^{\circ}$. Среднегодовая температура – $+3,6^{\circ}$ (*Сластёнов, Марков, 2010*).

Экспертиза проведена в порядке, предусмотренном ст. 45.1 Закона № 73-ФЗ, а также Положением «О порядке проведения археологических полевых работ и составления научной отчётной документации», утверждённым постановлением Бюро Отделения историко-филологических наук Российской академии наук от 20.06.2018 № 32. Для проведения археологических полевых

работ экспертом в Минкультуры России получено разрешение (открытый лист) от № 1822-2023 от 21.06.2023 (*Приложение 2, рис. 82*).

Методика проведения натуральных полевых археологических исследований включала комплекс работ, проведённых методом линейной разведки в границах Земельного участка. На первом этапе был осуществлён визуальный осмотр местности с целью возможного выявления памятников археологии, имеющих внешние признаки, а также нарушений целостности грунтового покрытия. В ходе осмотра территории Земельного участка археологических предметов не найдено.

Второй этап исследований предполагал постановку разведочных шурфов для установления факта наличия (либо отсутствия) культурного слоя и археологических предметов в нём. Шурфы, размерами 1x1 м, были ориентированы по сторонам света, доведёны до материка, верхняя часть которого дополнительно прокапывалась. После завершения работ рекультивированы.

Весь процесс работ фиксировался фотографически: общие виды участков обследования, места заложения шурфов, стратиграфия. Исследование напластований в шурфах велось по условным пластам мощностью 20 см. Координаты фиксировались с помощью GPS-навигатора (Garmin, модель «GPSMAP 78», в системе координат WGS-84).

В общей сложности было заложено 10 шурфов, общая вскрытая площадь составила 10 кв.м.

Шурф № 1 заложен в северной части Земельного участка, у домовладения № 10 по 2-му Кирпичному пер., на участке, поросшем сорной травой (*Приложение 2, рис. 5, 6, 8, 18-20*). GPS-координаты шурфа: N 56°58'46.75", E 40°56'54.32". Стратиграфия: 1) дёрн – до 11 см; 2) серая оглееная супесь – до 13 см; 3) серо-рыжий суглинок с краснокирпичной крошкой – до 29 см; 4) серый суглинок – до 10 см; 5) линза рыжего суглинка – до 1 см; 6) коричневый оторфованный суглинок – до 15 см; 7) плотная серая глина с ожелезнениями – материк – прокопан до 27 см.

Шурф № 2 заложен в 112 м к юго-западу от шурфа № 1, на участке, поросшем луговой травой, на 3-ем Кирпичном пер. (*Приложение 2, рис. 5, 6, 8, 26-29*). GPS-координаты шурфа: N 56°58'44.12", E 40°56'49.73". Стратиграфия: 1) дёрн – до 9 см; 2) коричневый оторфованный суглинок с пятнами рыжего песка и древесным тленом – до 45 см; 3) плотная серая глина с ожелезнениями обводнённая в нижней части – материк – прокопан до 25 см.

Шурф № 3 заложен в 176 м к востоку-юго-востоку от шурфа № 2, на пер. Кирпичный, на участке, заросшем травой (*Приложение 2, рис. 5, 6, 11, 32-35*). GPS-координаты шурфа: N 56°58'43.25", E 40°56'59.83". Стратиграфия: 1) дёрн с включениями гравия – до 11 см; 2) серо-рыжая супесь с гравием – до 24 см; 3) серо-чёрная глина с краснокирпичной крошкой – до 29 см; 4) тёмно-серая супесь с гравием и асфальтовой крошкой – до 24 см; 5) плотная рыжая супесь с крупным валуном в северо-западном углу, сильно обводнена – материк – прокопан до 41 см.

Шурф № 4 заложен в 54 м к юго-юго-западу от шурфа №3, на 4-м Кирпичном пер., на участке поросшем травой и деревьями (*Приложение 2, рис.*

5, 6, 10, 39-42). GPS-координаты шурфа: N 56°58'41.50", E 40°56'58.85". Стратиграфия: 1) дёрн – до 6 см; 2) серо-рыжий суглинок – в верхней части найдена труба коммуникаций - до 28 см; 3) рыже-серый слоистый суглинок – до 30 см; 4) светло-серый суглинок с горизонтальными прослойками коричневого торфа – до 13 см; 5) плотная серая супесь с ожелезнениями – материк – прокопан до 35 см.

Шурф № 5 заложен в 226 м к северо-востоку от шурфа № 4, на 1-м пер. Чкалова, на участке, заросшем луговой травой (*Приложение 2, рис. 5, 6, 9, 46-49*). GPS-координаты шурфа: N 56°58'45.10", E 40°57'10.74". Стратиграфия: 1) дёрн – до 10 см; 2) серая супесь с бытовым мусором XXI в. и краснокирпичной крошкой – до 62 см; 3) серая оглееная супесь – до 23 см; 4) плотная жёлтая супесь с ожелезнениями – материк – прокопан до 24 см.

Шурф № 6 заложен в 55 м к юго-юго-востоку от шурфа № 4, на 3-м пер. Чкалова, на участке, зарастающим сорной травой и американским клёном (*Приложение 2, рис. 5, 6, 11, 52-55*). GPS-координаты шурфа: N 56°58'39.61", E 40°57'2.50". Стратиграфия: 1) дёрн – до 15 см; 2) серая супесь с гравием – до 20 см; 3) серо-рыжая слоистая супесь с бытовым мусором XXI в. – до 26 см; 4) рыжий песок – до 8 см; 5) рыже-серая супесь с краснокирпичной крошкой – до 29 см; 6) серая супесь с линзами коричневого торфа – до 13 см; 7) плотная серо-рыжая глина – материк – прокопан до 33 см.

Шурф № 7 заложен в 80 м к юго-юго-западу от шурфа № 6, на 4-м пер. Чкалова, на участке, зарастающим луговой травой (*Приложение 2, рис. 5, 6, 13, 58-61*). GPS-координаты шурфа: N 56°58'37.29", E 40°57'4.15". Стратиграфия: 1) дёрн – до 8 см; 2) серо-рыжий суглинок – до 30 см; 3) серый суглинок с бытовым мусором XXI в. – до 13 см; 4) рыжий суглинок с краснокирпичной крошкой – до 20 см; 5) плотная рыже-серая глина – материк – прокопан до 28 см.

Шурф № 8 заложен в 88 м к юго-юго-востоку от шурфа № 7, на 5-м пер. Чкалова, на участке, зарастающим луговой травой (*Приложение 2, рис. 5, 6, 13, 65-68*). GPS-координаты шурфа: N 56°58'34.54", E 40°57'3.71". Стратиграфия: 1) дёрн – до 4 см; 2) серая супесь – до 14 см; 3) бежевая супесь, светлеющая в нижней части с пятнами рыжего песка – до 23 см; 4) плотная жёлто-рыжая супесь с ожелезнениями – материк – прокопан до 30 см.

Шурф № 9 заложен в 143 м к юго-западу от шурфа № 8, на 6-м пер. Чкалова, на участке, зарастающим сорной травой (*Приложение 2, рис. 5, 6, 12, 71-74*). GPS-координаты шурфа: N 56°58'31.34", E 40°56'57.26". Стратиграфия: 1) дёрн – до 8 см; 2) серая супесь – до 10 см; 3) рыжая глина с линзами серой глины – до 33 см; 4) линза коричневой оторфованной супеси – до 3 см; 5) серая оглееная супесь с крупным галечником и краснокирпичной крошкой – до 16 см; 6) рыже-серая оглееная супесь – до 67 см; 7) плотная рыжая глина – материк – прокопан до 47 см.

Шурф № 10 заложен в 162 м к юго-востоку от шурфа № 9, на 7-м пер. Чкалова, на участке, зарастающим луговой травой и молодыми берёзами (*Приложение 2, рис. 5, 6, 14, 78-81*). GPS-координаты шурфа: N 56°58'28.94", E 40°57'6.03". Стратиграфия: 1) дёрн – до 11 см; 2) серая рыхлая

супесь с краснокирпичной крошкой и бытовым мусором XXI в., смешанная в нижней части с материковыми отложениями – до 88 см; 3) рыжая плотная глина – материк – прокопан до 30 см.

В шурфах не обнаружено культурного слоя и/или археологических предметов.

На основании данных проведённой археологической разведки можно констатировать, что на рассматриваемом Земельном участке объекты культурного (археологического) наследия, выявленные объекты культурного (археологического) наследия отсутствуют.

Научный отчёт о выполненных археологических полевых работах в течение трёх лет со дня окончания срока действия разрешения (открытого листа) подлежит передаче исполнителем археологических полевых работ на хранение в Архивный фонд Российской академии наук как составную часть Архивного фонда Российской Федерации и не является объектом государственной историко-культурной экспертизы.

Обоснование вывода экспертизы:

Изученная документация и привлеченные источники содержат полноценные сведения об испрашиваемом Земельном участке и исчерпывающую информацию, соответствующую требованиям Закона № 73-ФЗ, необходимую для возможности проведения государственной историко-культурной экспертизы.

Проведенные полевые археологические работы (разведка) позволили получить данные, необходимые для принятия решения о возможности (положительное заключение) или невозможности (отрицательное заключение) проведения земляных, строительных, мелиоративных и (или) хозяйственных работ, предусмотренных статьей 25 Лесного кодекса Российской Федерации работ по использованию лесов и иных работ при определении отсутствия выявленных объектов археологического наследия на земельных участках, землях лесного фонда либо в границах водных объектов или их частей, подлежащих воздействию земляных, строительных, мелиоративных и (или) хозяйственных работ, предусмотренных статьей 25 Лесного кодекса Российской Федерации работ по использованию лесов и иных работ в границах Земельного участка.

Установлено, что на территории Земельного участка объекты культурного (археологического) наследия, включенные в Реестр, выявленные объекты культурного (археологического) наследия, а также объекты, обладающие признаками объекта культурного (археологического) наследия, отсутствуют.

Вывод экспертизы:

На основании рассмотренных документов, привлечённых литературных данных, иных источников, а также проведенных археологических полевых работ (разведки), эксперт пришёл к следующим выводам.

На земельном участке, подлежащем воздействию земляных, строительных, мелиоративных и (или) хозяйственных работ, предусмотренных статьей

25 Лесного кодекса Российской Федерации работ по использованию лесов и иных работ, в зоне проектирования объекта: «Строительство сетей водопровода и канализации в частном секторе между ул. Кирпичной и ул. Некрасова в г. Иваново», выявленные объекты культурного (археологического) наследия, а также объекты, обладающие признаками объекта культурного (археологического) наследия отсутствуют.

Эксперт считает возможным (**положительное заключение**) проведение земляных, строительных, мелиоративных и (или) хозяйственных работ, предусмотренных статьей 25 Лесного кодекса Российской Федерации работ по использованию лесов и иных работ при определении отсутствия выявленных объектов археологического наследия на земельных участках, землях лесного фонда либо в границах водных объектов или их частей, подлежащих воздействию земляных, строительных, мелиоративных и (или) хозяйственных работ, предусмотренных статьей 25 Лесного кодекса Российской Федерации работ по использованию лесов и иных работ, а именно, на земельном участке в зоне проектирования объекта: «Строительство сетей водопровода и канализации в частном секторе между ул. Кирпичной и ул. Некрасова в г. Иваново».

В случае планирования любых земляных, строительных, мелиоративных и (или) хозяйственных работ на ранее необследованной близлежащей территории, а также в ближайшей местности, необходимо провести дополнительное археологическое обследование земельных участков, попадающих под данные мероприятия.

В случае обнаружения в ходе проведения изыскательских, проектных, земляных, строительных, мелиоративных, хозяйственных и иных работ объекта, обладающего признаками объекта культурного наследия, в том числе объекта археологического наследия, заказчик указанных работ, технический заказчик (застройщик) объекта капитального строительства, лицо, проводящее указанные работы, обязаны незамедлительно приостановить указанные работы и в течение трех дней со дня обнаружения такого объекта направить письменное заявление об обнаруженном объекте культурного наследия в Комитет Ивановской области по государственной охране объектов культурного наследия или заявление в форме электронного документа, подписанного усиленной квалифицированной электронной подписью.

Перечень приложений к заключению экспертизы:

1. Приложение 1. Список иллюстраций к Акту ГИКЭ – на 6 л.
2. Приложение 2. Иллюстрации к Акту ГИКЭ – на 46 л.
3. Приложение 3. Копия письма комитета Ивановской области по государственной охране объектов культурного наследия от 09.10.2018 № 2738-01-13 – на 1 л.

Дата оформления Акта государственной историко-культурной экспертизы – 02 июля 2023 года.

Аттестованный эксперт МК РФ
по проведению государственной
историко-культурной экспертизы

Эксперт

Стр. 17 из 70



В.А. Аверин

В.А. Аверин

Список иллюстраций к Акту ГИКЭ

Рис. 1. Карта административного деления Ивановской области. Красным цветом обозначен административный центр – г. Иваново (место работ).

Рис. 2. Карта-схема г. Иваново с указанием участка проведения работ. Яндекс. Карты [07.02.2020].

Рис. 3. Ивановская обл., г. Иваново. Карта-схема города (фрагмент) с обозначением участка проведения археологических работ. Яндекс. Карты [07.02.2020].

Рис. 4. Ивановская обл., г. Иваново. Топографическая карта города (фрагмент) с обозначением участка проведения археологических работ.

Рис. 5. Иваново, между ул. Кирпичной и ул. Некрасова. Космоснимок с обозначением участка проведения работ и разведочных шурфов. Google Earth [01.08.2022].

Рис. 6. Иваново, между ул. Кирпичной и ул. Некрасова. Ситуационный план с обозначением участка проведения работ и разведочных шурфов. Яндекс. Карты [07.02.2020].

Рис.7. Иваново, между ул. Кирпичной и ул. Некрасова. Локализация участка проведения работ на карте А.И. Менде, 1850-е гг.

Рис.8. Иваново, между ул. Кирпичной и ул. Некрасова. Топографическая карта участка проектируемых сетей, Л. 1 (документация заказчика).

Рис. 9. Иваново, между ул. Кирпичной и ул. Некрасова. Топографическая карта участка проектируемых сетей, Л. 2 (документация заказчика).

Рис. 10. Иваново, между ул. Кирпичной и ул. Некрасова. Топографическая карта участка проектируемых сетей, Л. 3 (документация заказчика).

Рис. 11. Иваново, между ул. Кирпичной и ул. Некрасова. Топографическая карта участка проектируемых сетей, Л. 4 (документация заказчика).

Рис. 12. Иваново, между ул. Кирпичной и ул. Некрасова. Топографическая карта участка проектируемых сетей, Л. 5 (документация заказчика).

Рис. 13. Иваново, между ул. Кирпичной и ул. Некрасова. Топографическая карта участка проектируемых сетей, Л. 6 (документация заказчика).

Рис. 14. Иваново, между ул. Кирпичной и ул. Некрасова. Топографическая карта участка проектируемых сетей, Л. 7 (документация заказчика).

Рис. 15. Ивановская обл., г. Иваново. Археологическая карта с обозначением участка проведения работ (участок обозначен под номером 46). Open Street Map [30.04.2021].

Рис. 16. Иваново, между ул. Кирпичной и ул. Некрасова. Вид с запада вдоль 2-го Кирпичного пер., на место заложения шурфа №1.

Рис. 17. Иваново, между ул. Кирпичной и ул. Некрасова. Вид с севера на Воробьёвский пруд, съёмка от шурфа №1.

Рис. 18. Иваново, между ул. Кирпичной и ул. Некрасова. Шурф № 1, разметка и общий вид с юга.

Рис. 19. Иваново, между ул. Кирпичной и ул. Некрасова. Шурф № 1, профиль северного борта, вид с юга.

Рис. 20. Иваново, между ул. Кирпичной и ул. Некрасова. Общий вид с юга выкопанного шурфа № 1.

Рис. 21. Иваново, между ул. Кирпичной и ул. Некрасова. Вид с юга вдоль ул. Кирпичная, съёмка от перекрёстка с 3-м Кирпичным пер.

Рис. 22. Иваново, между ул. Кирпичной и ул. Некрасова. Вид с севера вдоль ул. Кирпичная, съёмка от перекрёстка с 3-м Кирпичным пер.

Рис. 23. Иваново, между ул. Кирпичной и ул. Некрасова. Вид с востока вдоль 3-го Кирпичного пер., съёмка от шурфа № 2.

Рис. 24. Иваново, между ул. Кирпичной и ул. Некрасова. Вид с запада вдоль 3-го Кирпичного пер., съёмка от шурфа № 2.

Рис. 25. Иваново, между ул. Кирпичной и ул. Некрасова. Вид с юга на Воробьёвский пруд, съёмка от шурфа № 2.

Рис. 26. Иваново, между ул. Кирпичной и ул. Некрасова. Шурф № 2, разметка и общий вид с юга.

Рис. 27. Иваново, между ул. Кирпичной и ул. Некрасова. Шурф № 2, профиль северного борта, вид с юга.

- Рис. 28. Иваново, между ул. Кирпичной и ул. Некрасова. Общий вид с юга выкопанного шурфа № 2.
- Рис. 29. Иваново, между ул. Кирпичной и ул. Некрасова. Шурф № 2, рекультивация, вид с юга.
- Рис. 30. Иваново, между ул. Кирпичной и ул. Некрасова. Вид с востока вдоль 4-го Кирпичного пер. съёмка от перекрёстка с Кирпичным пер.
- Рис. 31. Иваново, между ул. Кирпичной и ул. Некрасова. Вид с севера вдоль Кирпичного пер., съёмка от шурфа № 3.
- Рис. 32. Иваново, между ул. Кирпичной и ул. Некрасова. Шурф № 3, разметка и общий вид с юга.
- Рис. 33. Иваново, между ул. Кирпичной и ул. Некрасова. Шурф №3, профиль северного борта, вид с юга.
- Рис. 34. Иваново, между ул. Кирпичной и ул. Некрасова. Общий вид с юга выкопанного шурфа № 3.
- Рис. 35. Иваново, между ул. Кирпичной и ул. Некрасова. Шурф № 3, рекультивация, вид с юга.
- Рис. 36. Иваново, между ул. Кирпичной и ул. Некрасова. Вид с юга на Воробьёвский пруд, съёмка от шурфа № 4.
- Рис. 37. Иваново, между ул. Кирпичной и ул. Некрасова. Вид с запада вдоль 4-го Кирпичного пер., съёмка от шурфа № 4.
- Рис. 38. Иваново, между ул. Кирпичной и ул. Некрасова. Вид с востока вдоль 4-го Кирпичного пер., съёмка от шурфа № 4.
- Рис. 39. Иваново, между ул. Кирпичной и ул. Некрасова. Шурф № 4, разметка и общий вид с юга.
- Рис. 40. Иваново, между ул. Кирпичной и ул. Некрасова. Шурф №4, профиль северного борта, вид с юга.
- Рис. 41. Иваново, между ул. Кирпичной и ул. Некрасова. Общий вид с юга выкопанного шурфа № 4.
- Рис. 42. Иваново, между ул. Кирпичной и ул. Некрасова. Шурф № 4, рекультивация, вид с юга.

- Рис. 43. Иваново, между ул. Кирпичной и ул. Некрасова. Вид с севера вдоль ул. Чкалова, съёмка от перекрёстка с 1-м пер. Чкалова.
- Рис. 44. Иваново, между ул. Кирпичной и ул. Некрасова. Вид с запада вдоль 1-го пер. Чкалова, съёмка от перекрёстка с ул. Чкалова.
- Рис. 45. Иваново, между ул. Кирпичной и ул. Некрасова. Вид с востока вдоль 1-го пер. Чкалова, на место заложения шурфа № 5.
- Рис. 46. Иваново, между ул. Кирпичной и ул. Некрасова. Шурф № 5, разметка и общий вид с юга.
- Рис. 47. Иваново, между ул. Кирпичной и ул. Некрасова. Шурф №5, профиль северного борта, вид с юга.
- Рис. 48. Иваново, между ул. Кирпичной и ул. Некрасова. Общий вид с юга выкопанного шурфа № 5.
- Рис. 49. Иваново, между ул. Кирпичной и ул. Некрасова. Шурф № 5, рекультивация, вид с юга.
- Рис. 50. Иваново, между ул. Кирпичной и ул. Некрасова. Вид с запада вдоль 3-го пер. Чкалова, съёмка от перекрёстка с ул. Кирпичная.
- Рис. 51. Иваново, между ул. Кирпичной и ул. Некрасова. Вид с востока вдоль 3-го пер. Чкалова, съёмка от шурфа № 6.
- Рис. 52. Иваново, между ул. Кирпичной и ул. Некрасова. Шурф № 6, разметка и общий вид с юга.
- Рис. 53. Иваново, между ул. Кирпичной и ул. Некрасова. Шурф № 6, профиль северного борта, вид с юга.
- Рис. 54. Иваново, между ул. Кирпичной и ул. Некрасова. Общий вид с юга выкопанного шурфа № 6.
- Рис. 55. Иваново, между ул. Кирпичной и ул. Некрасова. Шурф № 6, рекультивация, вид с юга.
- Рис. 56. Иваново, между ул. Кирпичной и ул. Некрасова. Вид с запада вдоль 4-го пер. Чкалова, съёмка от перекрёстка с ул. Кирпичная.
- Рис. 57. Иваново, между ул. Кирпичной и ул. Некрасова. Вид с запада вдоль 4-го пер. Чкалова, съёмка от шурфа № 7.

- Рис. 58. Иваново, между ул. Кирпичной и ул. Некрасова. Шурф № 7, разметка и общий вид с юга.
- Рис. 59. Иваново, между ул. Кирпичной и ул. Некрасова. Шурф №7, профиль северного борта, вид с юга.
- Рис. 60. Иваново, между ул. Кирпичной и ул. Некрасова. Общий вид с юга выкопанного шурфа № 7.
- Рис. 61. Иваново, между ул. Кирпичной и ул. Некрасова. Шурф № 7, рекультивация, вид с юга.
- Рис. 62. Иваново, между ул. Кирпичной и ул. Некрасова. Вид с востока вдоль 5-го пер. Чкалова, съёмка от перекрёстка с ул. Некрасова.
- Рис. 63. Иваново, между ул. Кирпичной и ул. Некрасова. Вид с запада вдоль 5-го пер. Чкалова, съёмка от перекрёстка с ул. Кирпичная.
- Рис. 64. Иваново, между ул. Кирпичной и ул. Некрасова. Вид с запада вдоль 5-го пер. Чкалова, съёмка от шурфа № 8.
- Рис. 65. Иваново, между ул. Кирпичной и ул. Некрасова. Шурф № 8, разметка и общий вид с юга.
- Рис. 66. Иваново, между ул. Кирпичной и ул. Некрасова. Шурф №7, профиль северного борта, вид с юга.
- Рис. 67. Иваново, между ул. Кирпичной и ул. Некрасова. Общий вид с юга выкопанного шурфа № 8.
- Рис. 68. Иваново, между ул. Кирпичной и ул. Некрасова. Шурф № 8, рекультивация, вид с юга.
- Рис. 69. Иваново, между ул. Кирпичной и ул. Некрасова. Вид с юга вдоль ул. Чкалова, съёмка от перекрёстка с 6-м пер. Чкалова.
- Рис. 70. Иваново, между ул. Кирпичной и ул. Некрасова. Вид с севера вдоль ул. Чкалова, съёмка от перекрёстка с 6-м пер. Чкалова.
- Рис. 71. Иваново, между ул. Кирпичной и ул. Некрасова. Шурф № 9, разметка и общий вид с юга.
- Рис. 72. Иваново, между ул. Кирпичной и ул. Некрасова. Шурф № 9, профиль северного борта, вид с юга.

Рис. 73. Иваново, между ул. Кирпичной и ул. Некрасова. Общий вид с юга выкопанного шурфа № 9.

Рис. 74. Иваново, между ул. Кирпичной и ул. Некрасова. Шурф № 9, рекультивация, вид с юга.

Рис. 75. Иваново, между ул. Кирпичной и ул. Некрасова. Вид с запада вдоль 7-го пер. Чкалова, съёмка от перекрёстка с 8-м пер. Чкалова.

Рис. 76. Иваново, между ул. Кирпичной и ул. Некрасова. Вид с севера вдоль 8-го пер. Чкалова, съёмка от перекрёстка с 7-м пер. Чкалова.

Рис. 77. Иваново, между ул. Кирпичной и ул. Некрасова. Вид с юга вдоль ул. Чкалова, съёмка от перекрёстка с 7-м пер. Чкалова.

Рис. 78. Иваново, между ул. Кирпичной и ул. Некрасова. Шурф № 10, разметка и общий вид с юга.

Рис. 79. Иваново, между ул. Кирпичной и ул. Некрасова. Шурф №10, профиль северного борта, вид с юга.

Рис. 80. Иваново, между ул. Кирпичной и ул. Некрасова. Общий вид с юга выкопанного шурфа № 10.

Рис. 81. Иваново, между ул. Кирпичной и ул. Некрасова. Шурф № 10, рекультивация, вид с юга.

Рис. 82. Копия разрешения (открытого листа).

Иллюстрации к Акту ГИКЭ

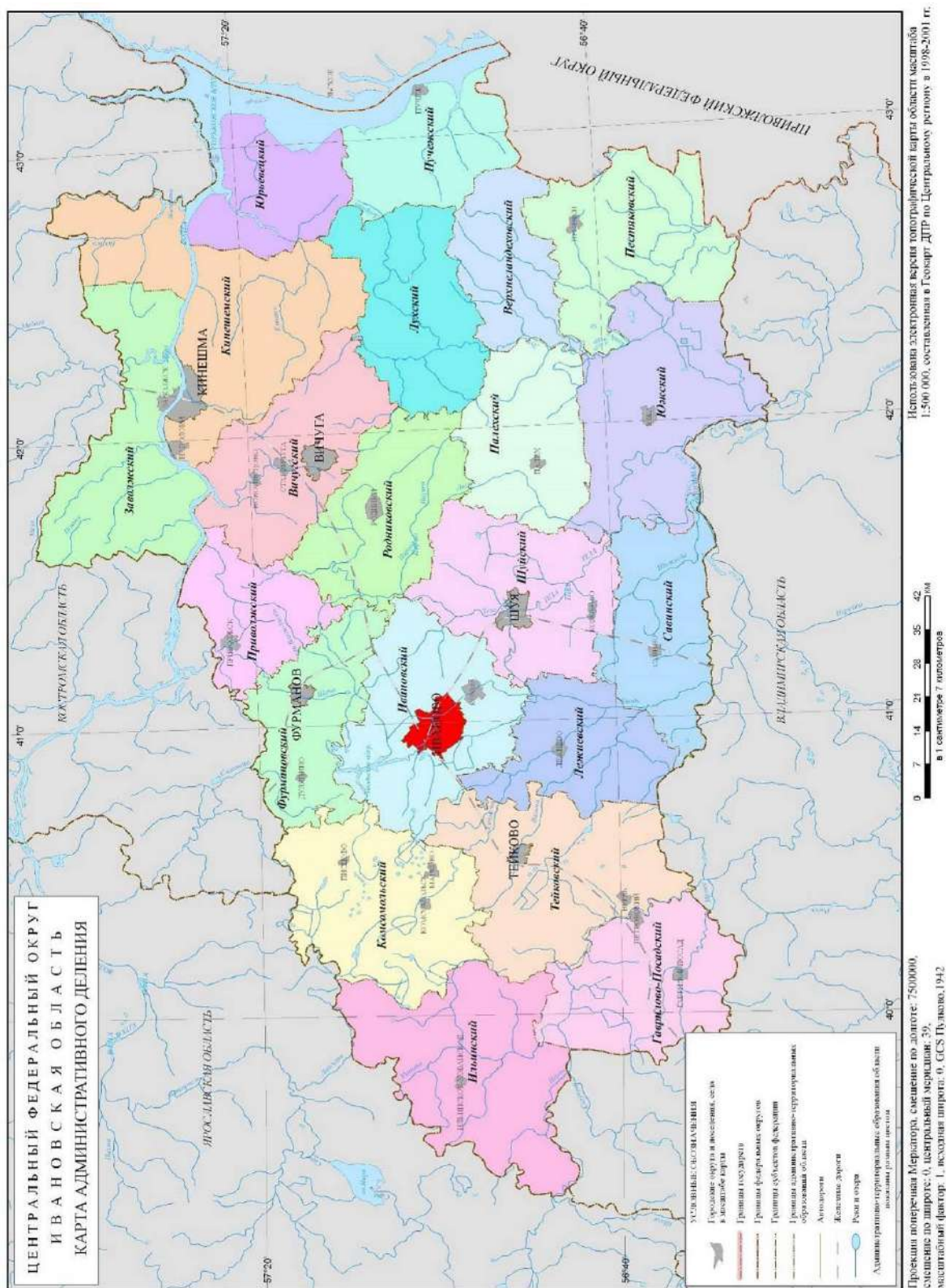


Рис. 1. Карта административного деления Ивановской области. Красным цветом обозначен административный центр – г. Иваново (место работ).

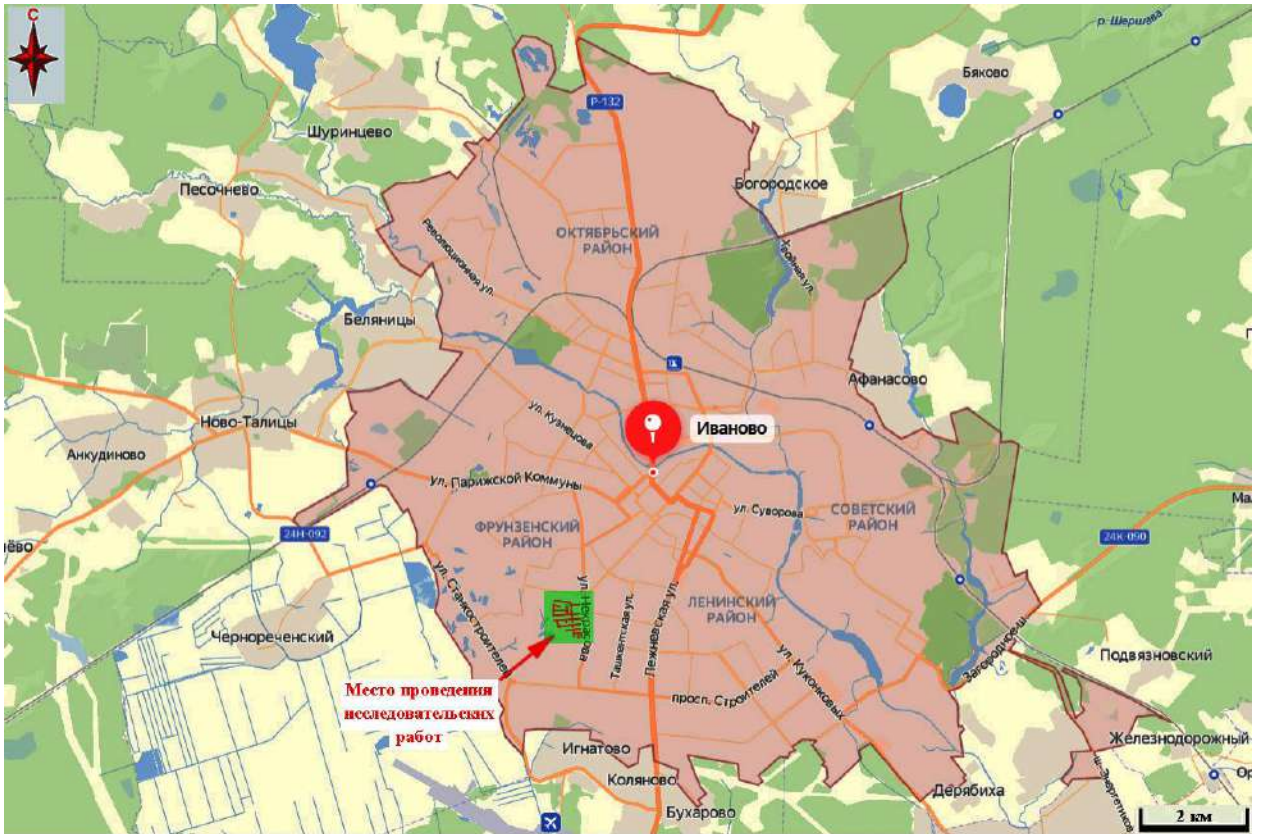


Рис. 2. Карта-схема г. Иваново с указанием участка проведения работ. Яндекс. Карты [07.02.2020].

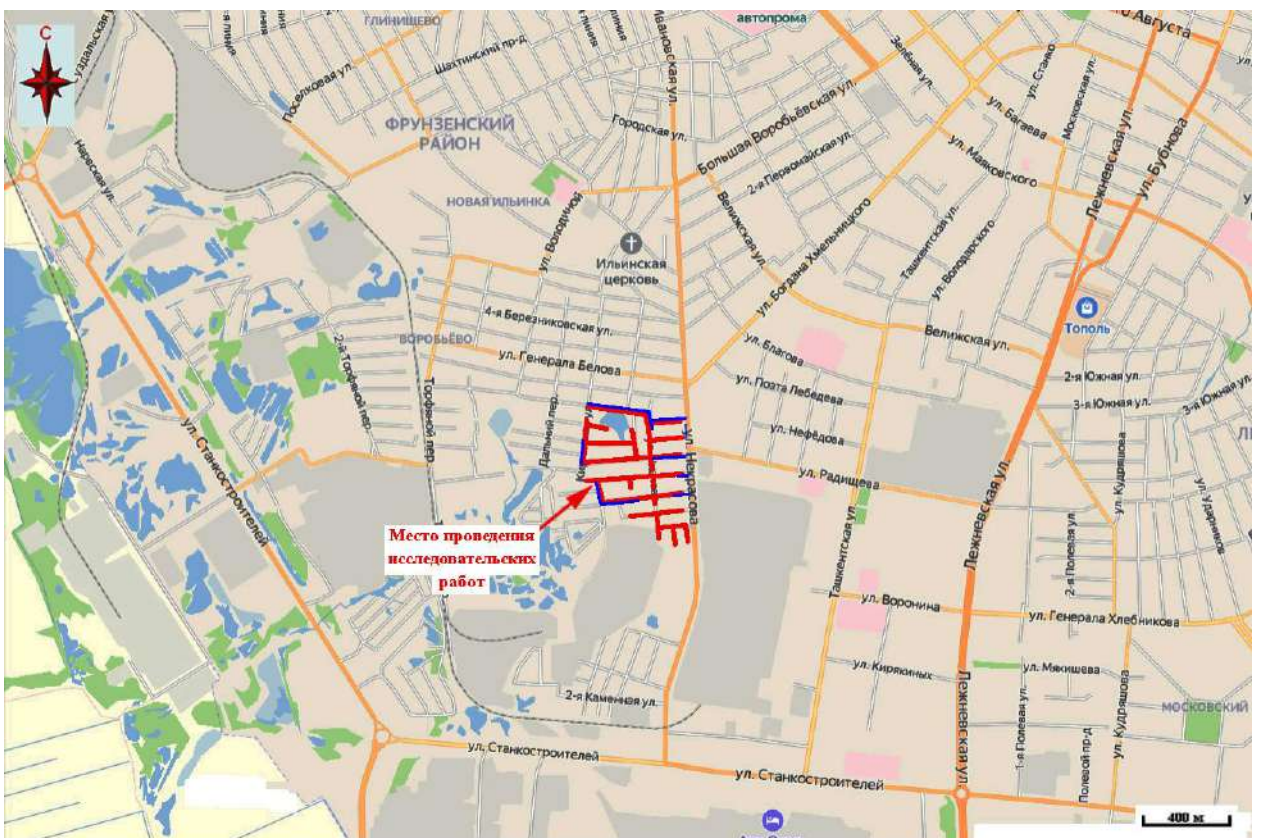


Рис. 3. Ивановская обл., г. Иваново. Карта-схема города (фрагмент) с обозначением участка проведения археологических работ. Яндекс. Карты [07.02.2020].

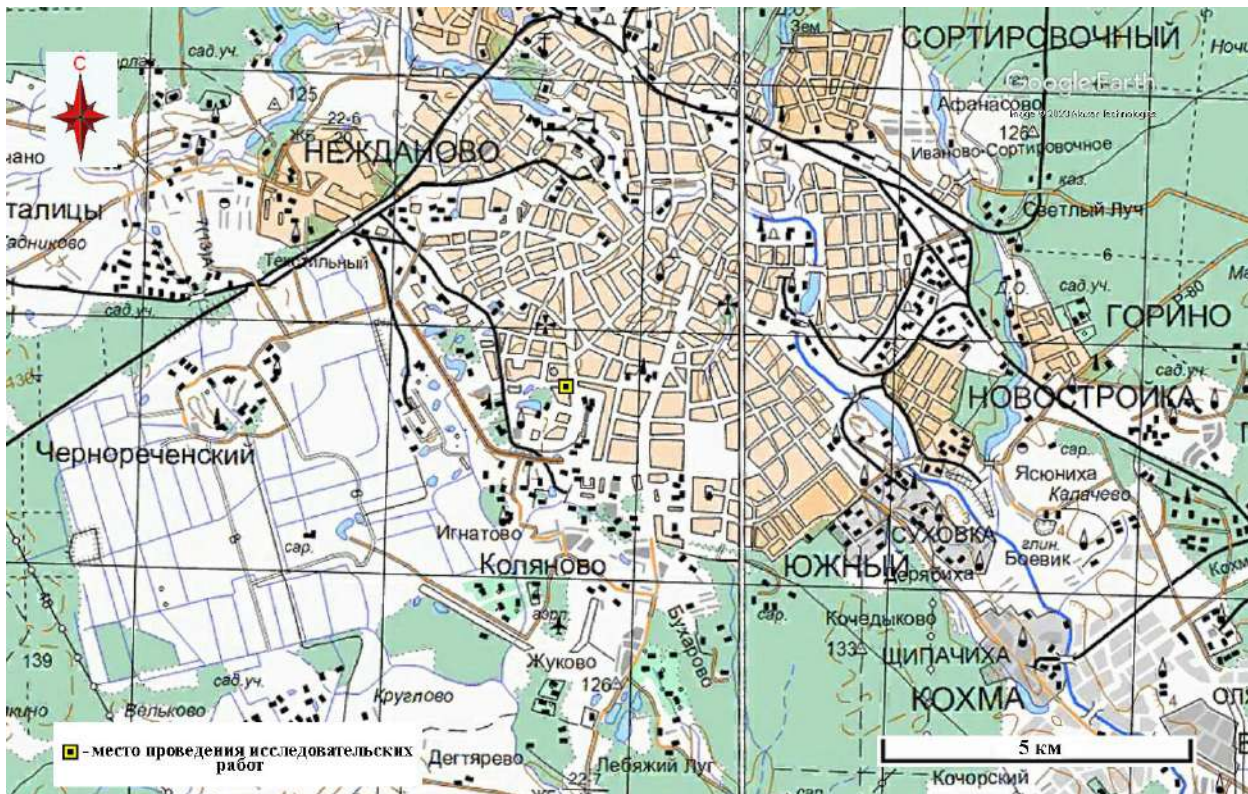


Рис. 4. Ивановская обл., г. Иваново. Топографическая карта города (фрагмент) с обозначением участка проведения археологических работ.



Рис. 5. Иваново, между ул. Кирпичной и ул. Некрасова. Космоснимок с обозначением участка проведения работ и разведочных шурфов. Скриншот сайта Google Earth [01.08.2022].

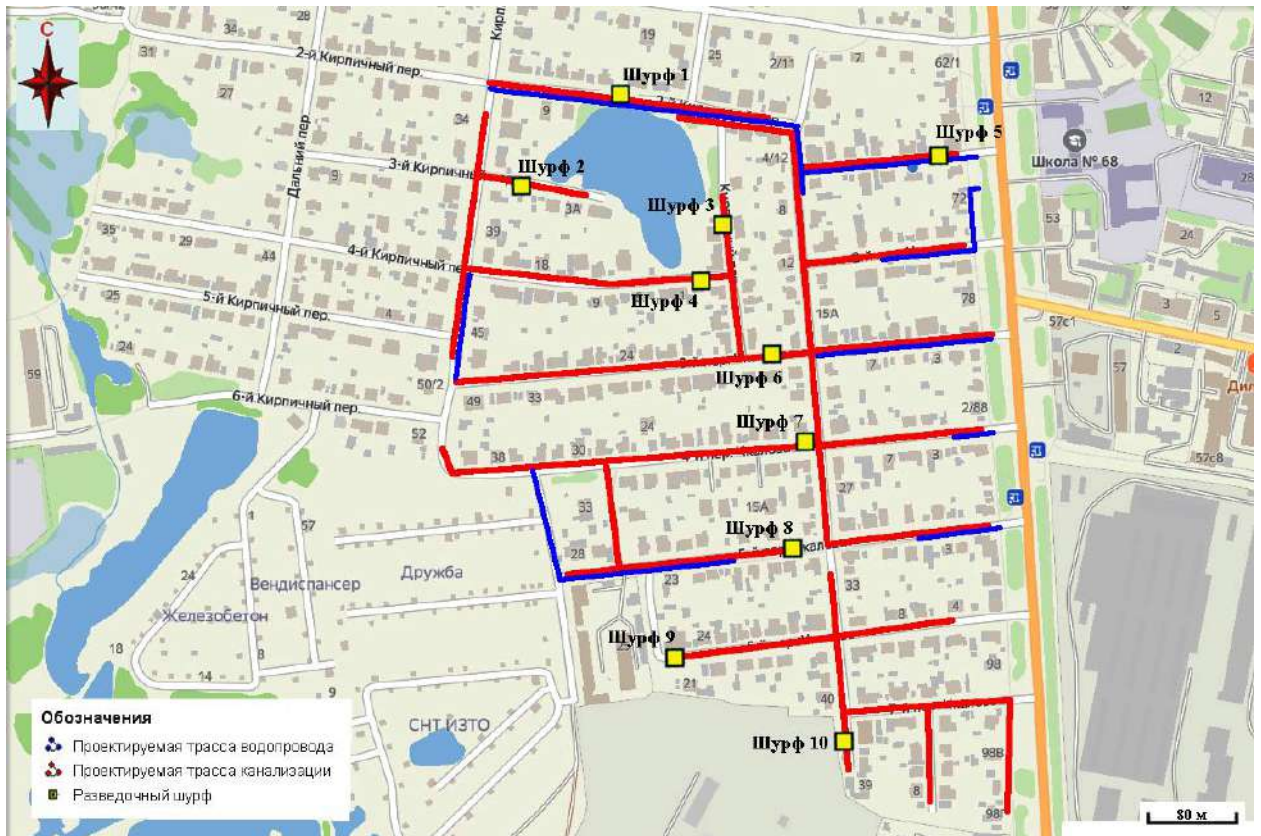


Рис. 6. Иваново, между ул. Кирпичной и ул. Некрасова. Ситуационный план с обозначением участка проведения работ и разведочных шурфов. Скриншот сайта Яндекс. Карты [07.02.2020].



Рис.7. Иваново, между ул. Кирпичной и ул. Некрасова. Локализация участка проведения работ на карте А.И. Менде, 1850-е гг.

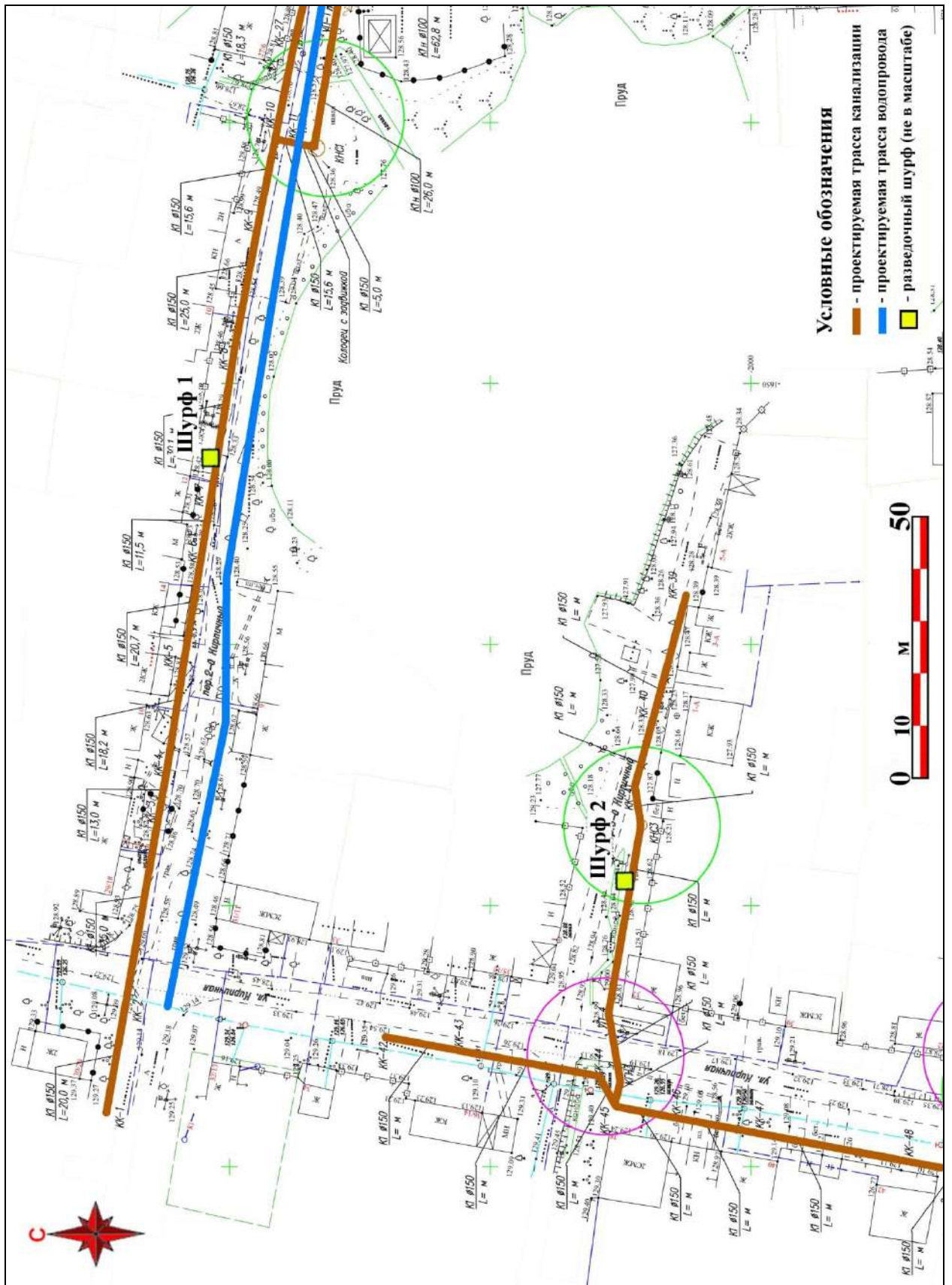


Рис.8. Иваново, между ул. Кирпичной и ул. Некрасова.
Топографическая карта участка проектируемых сетей, Л. 1 (документация заказчика).

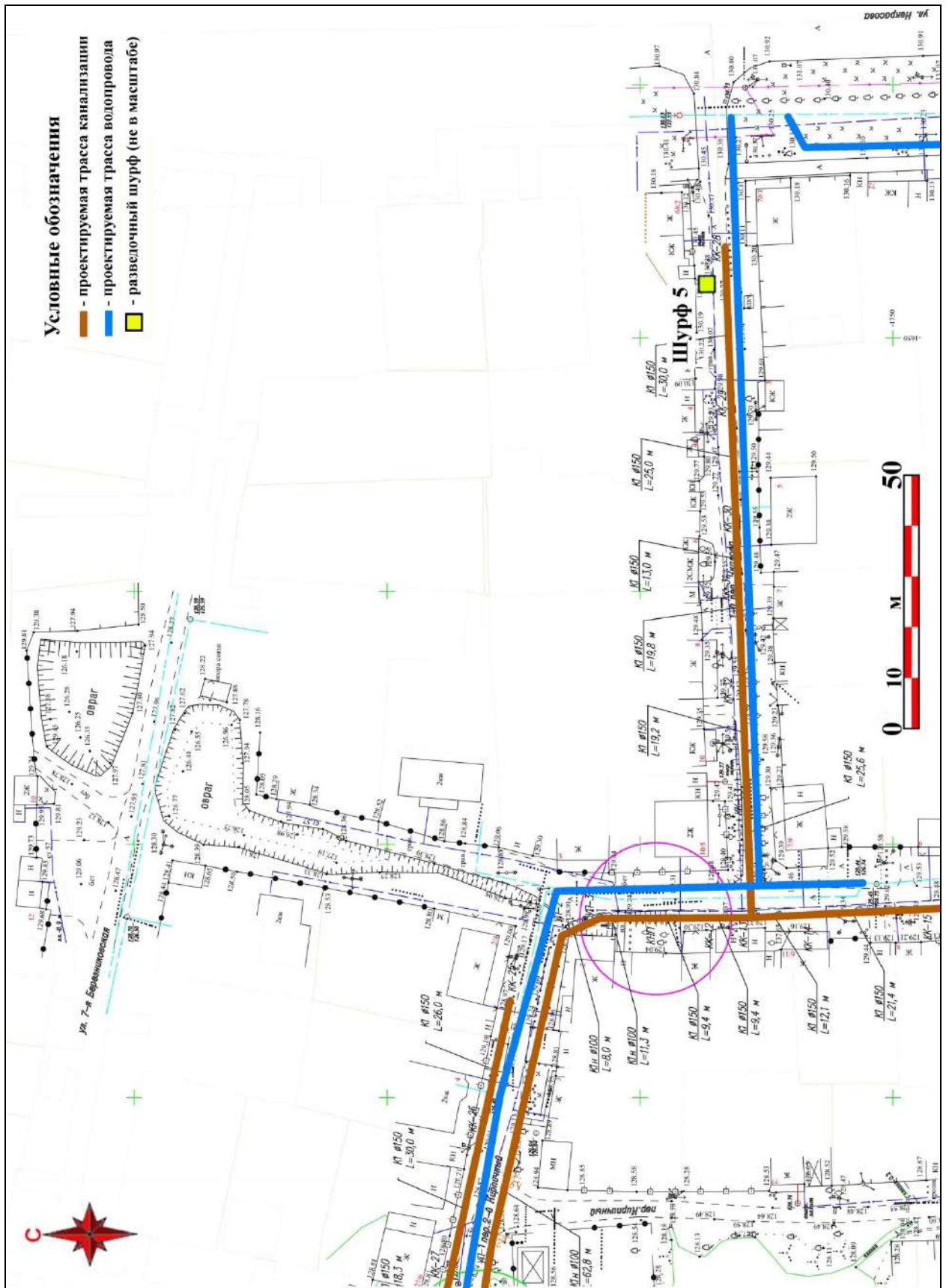


Рис. 9. Иваново, между ул. Кирпичной и ул. Некрасова.
Топографическая карта участка проектируемых сетей, Л. 2 (документация заказчика).

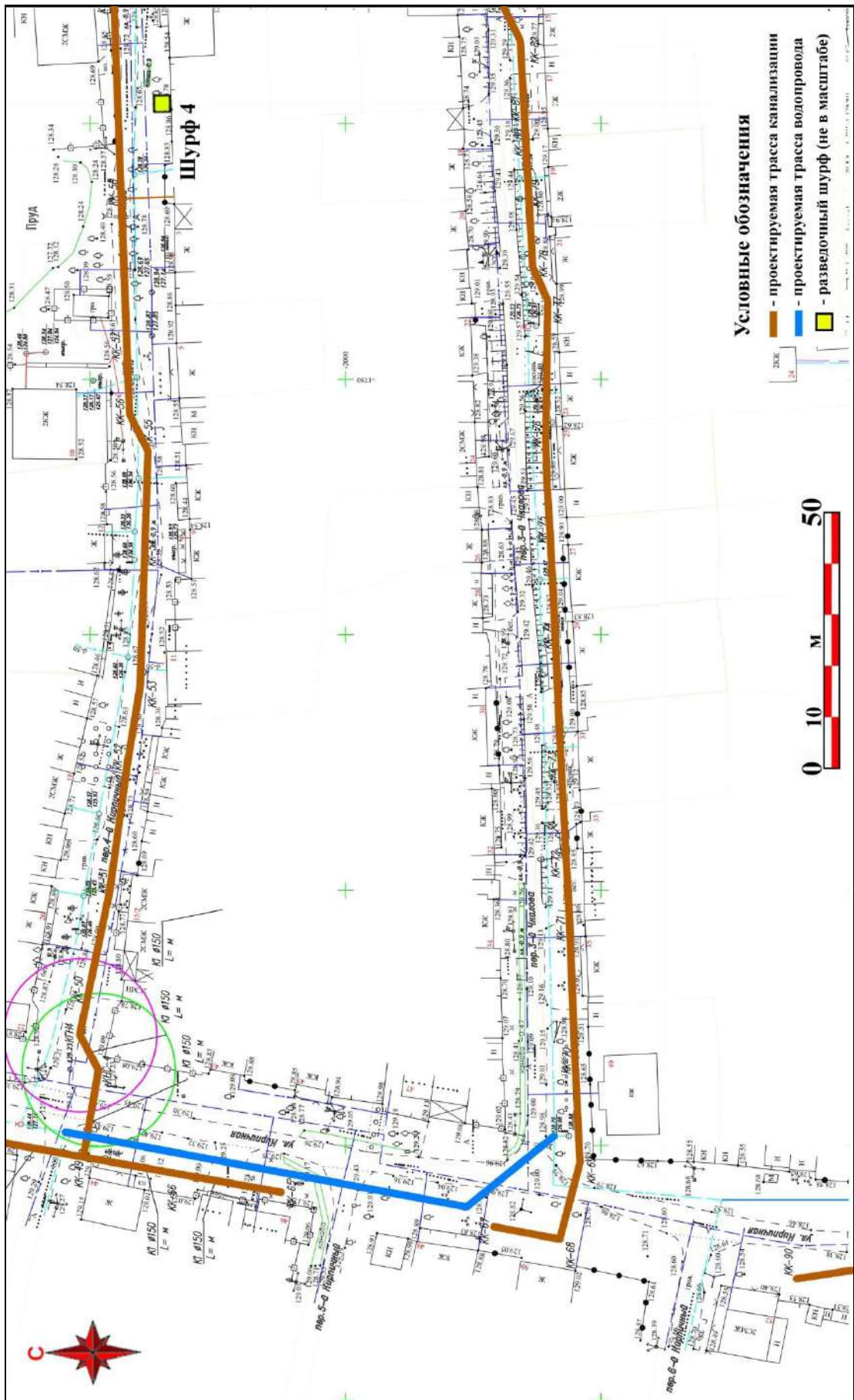


Рис. 10. Иваново, между ул. Кирпичной и ул. Некрасова.
Топографическая карта участка проектируемых сетей, Л. 3 (документация заказчика).

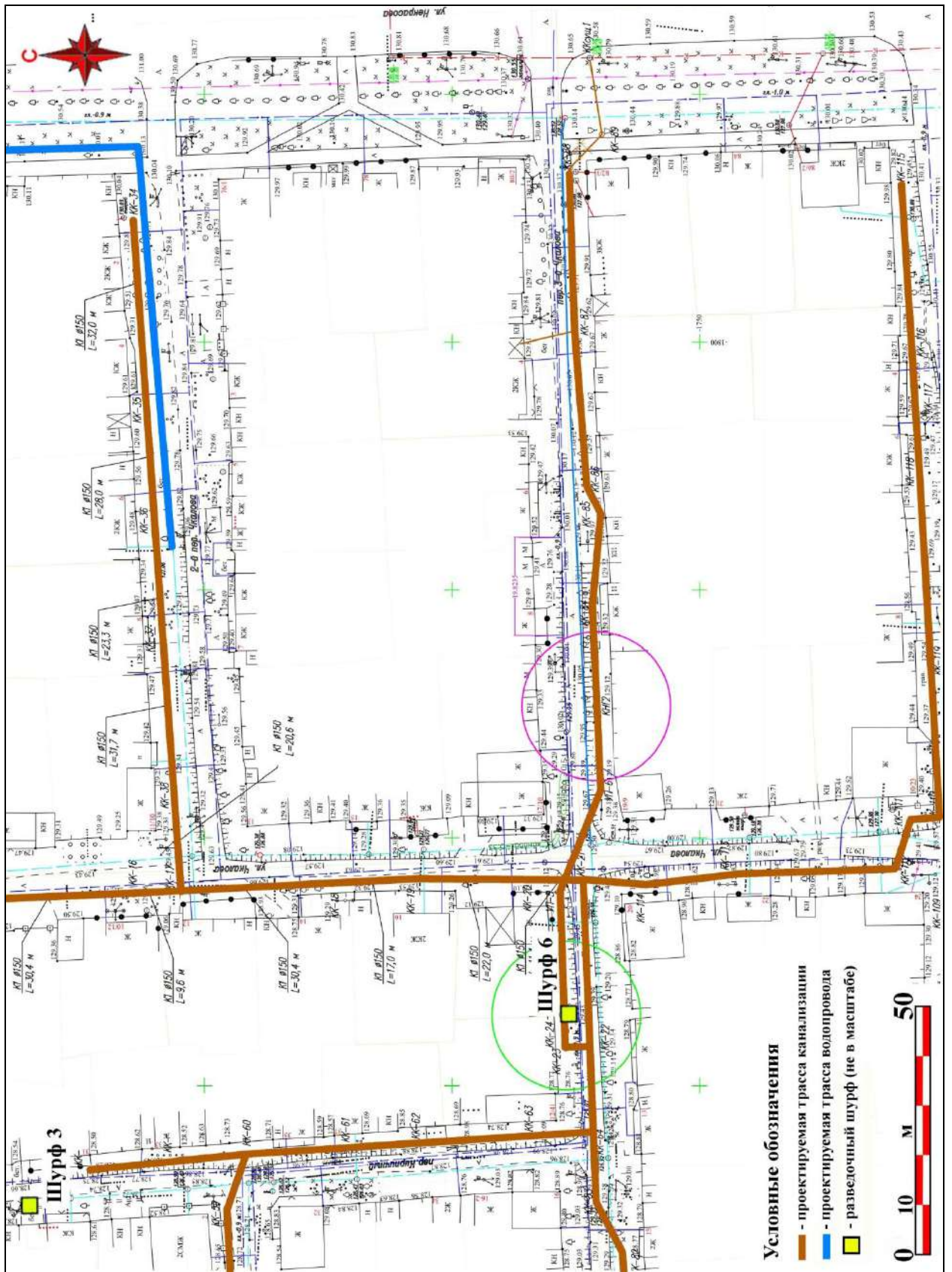


Рис. 11. Иваново, между ул. Кирпичной и ул. Некрасова.
 Топографическая карта участка проектируемых сетей, Л. 4 (документация заказчика).

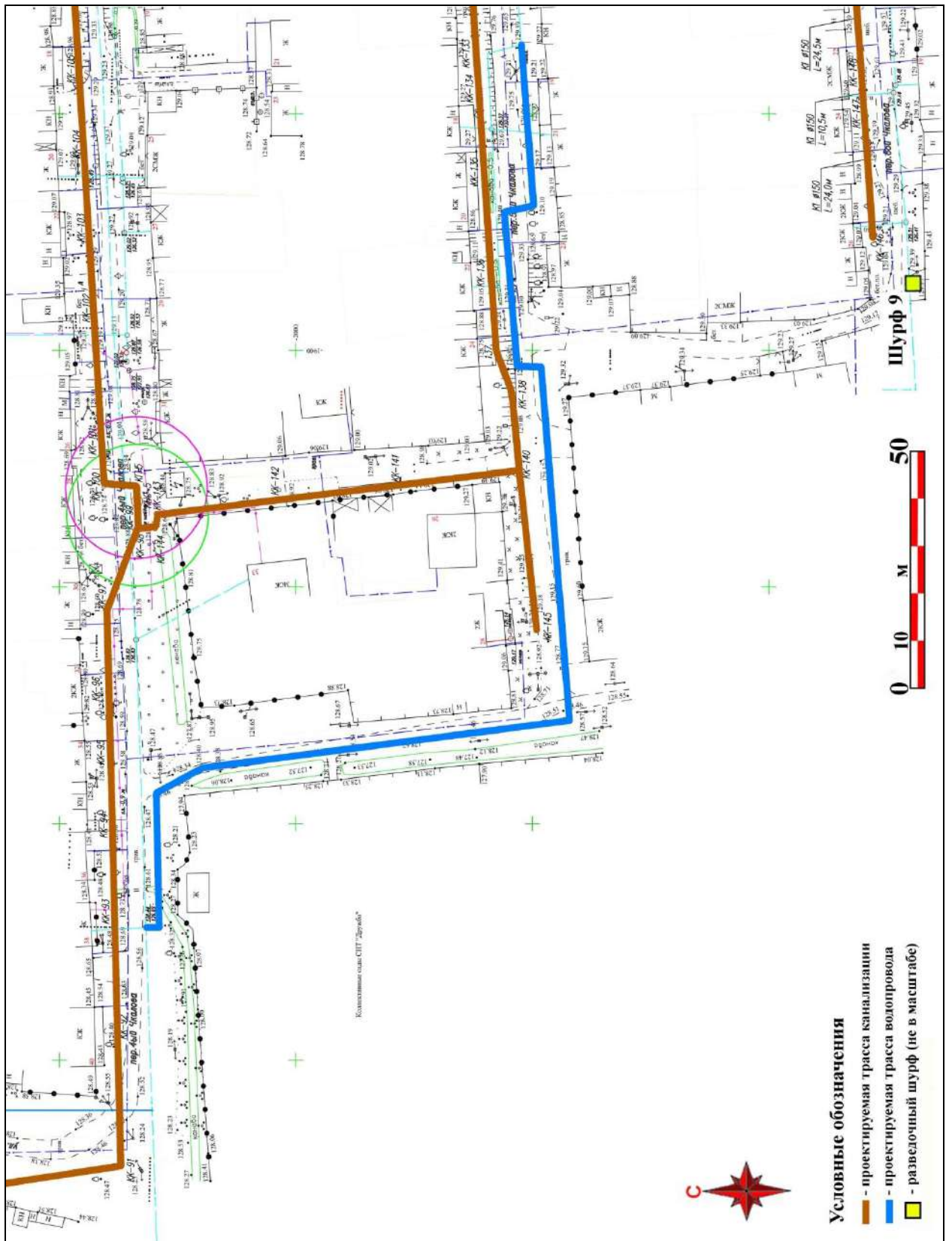


Рис. 12. Иваново, между ул. Кирпичной и ул. Некрасова.
Топографическая карта участка проектируемых сетей, Л. 5 (документация заказчика).

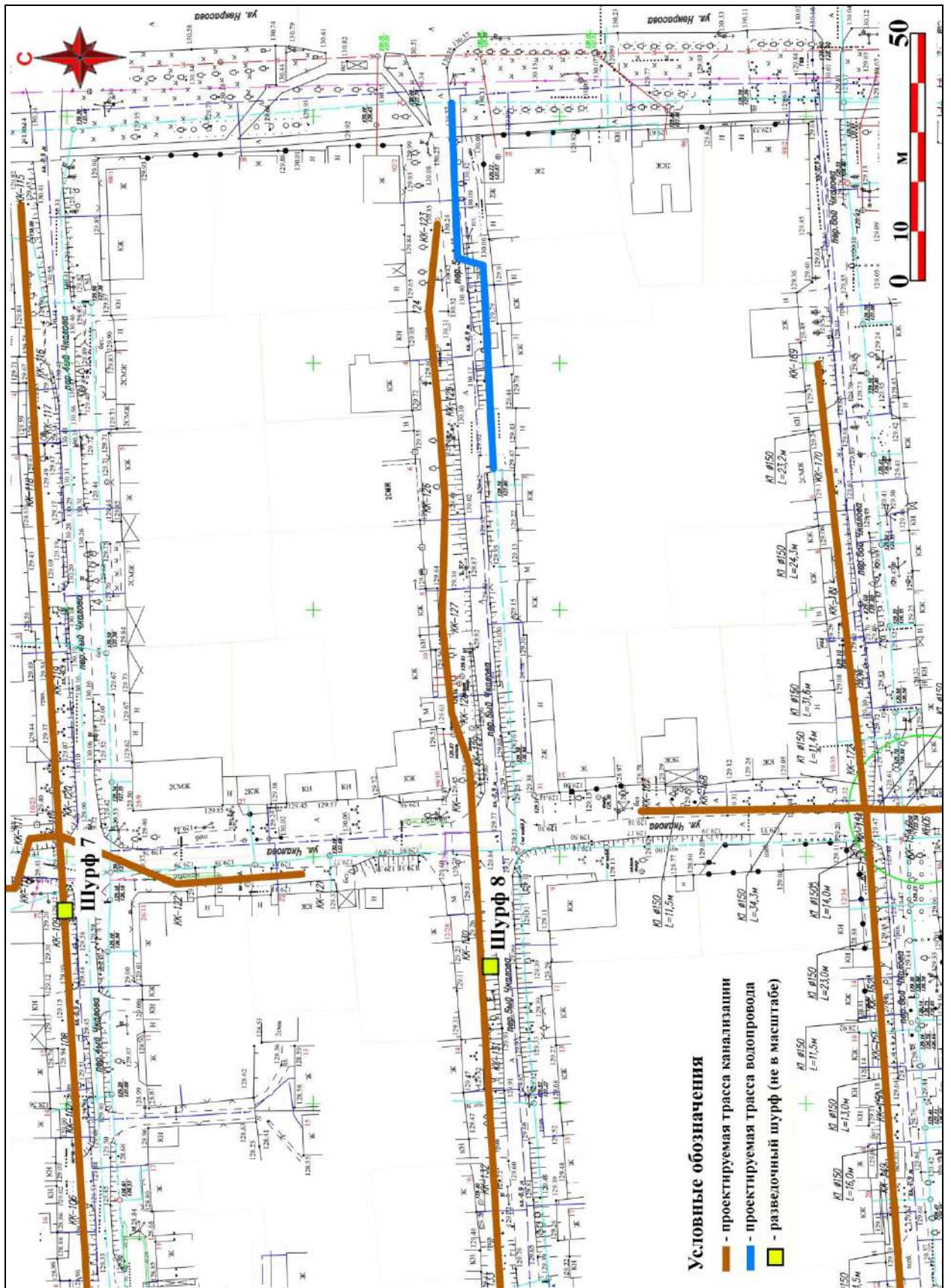


Рис. 13. Иваново, между ул. Кирпичной и ул. Некрасова.
Топографическая карта участка проектируемых сетей, Л. 6 (документация заказчика).

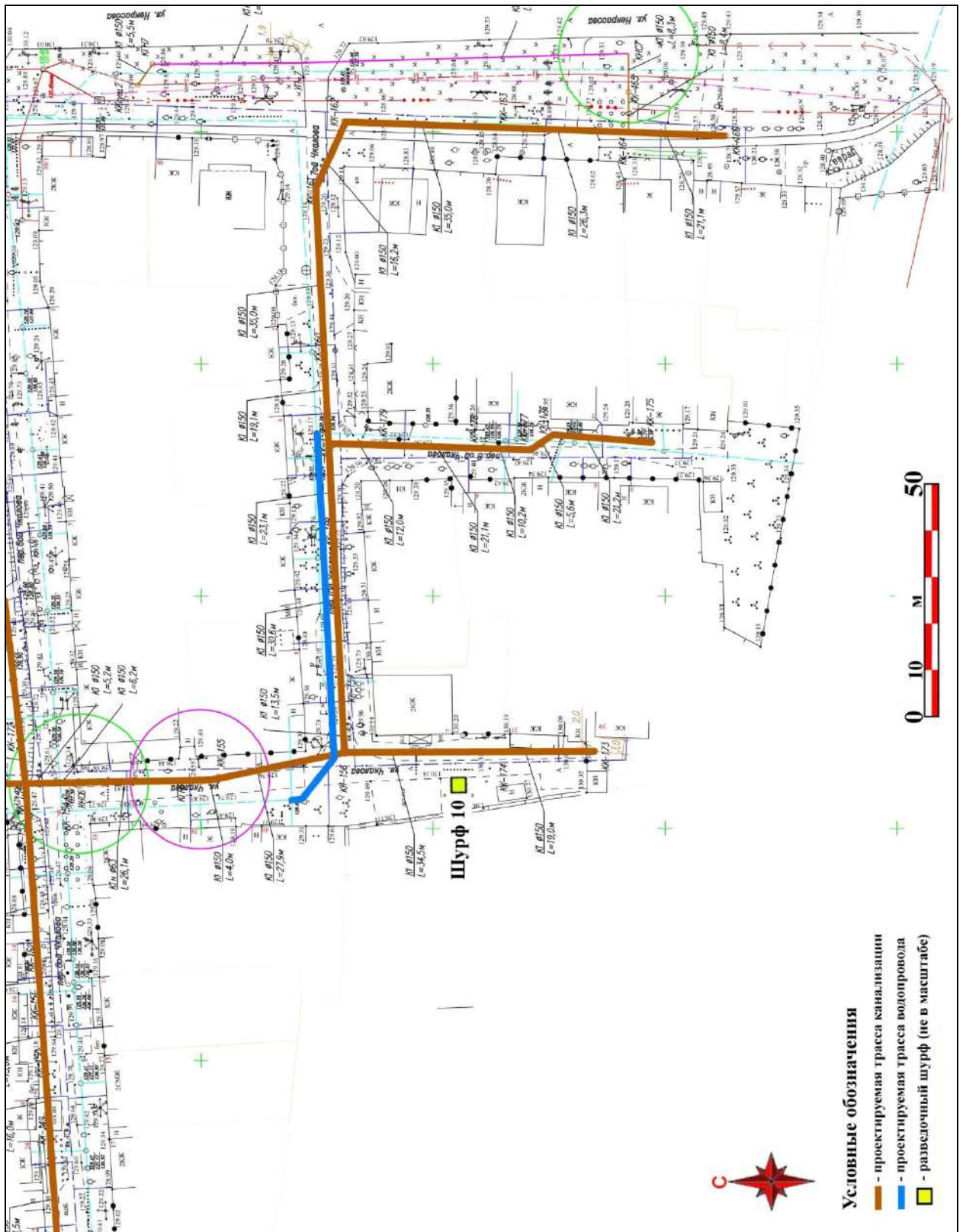


Рис. 14. Иваново, между ул. Кирпичной и ул. Некрасова. Топографическая карта участка проектируемых сетей, Л. 7 (документация заказчика).

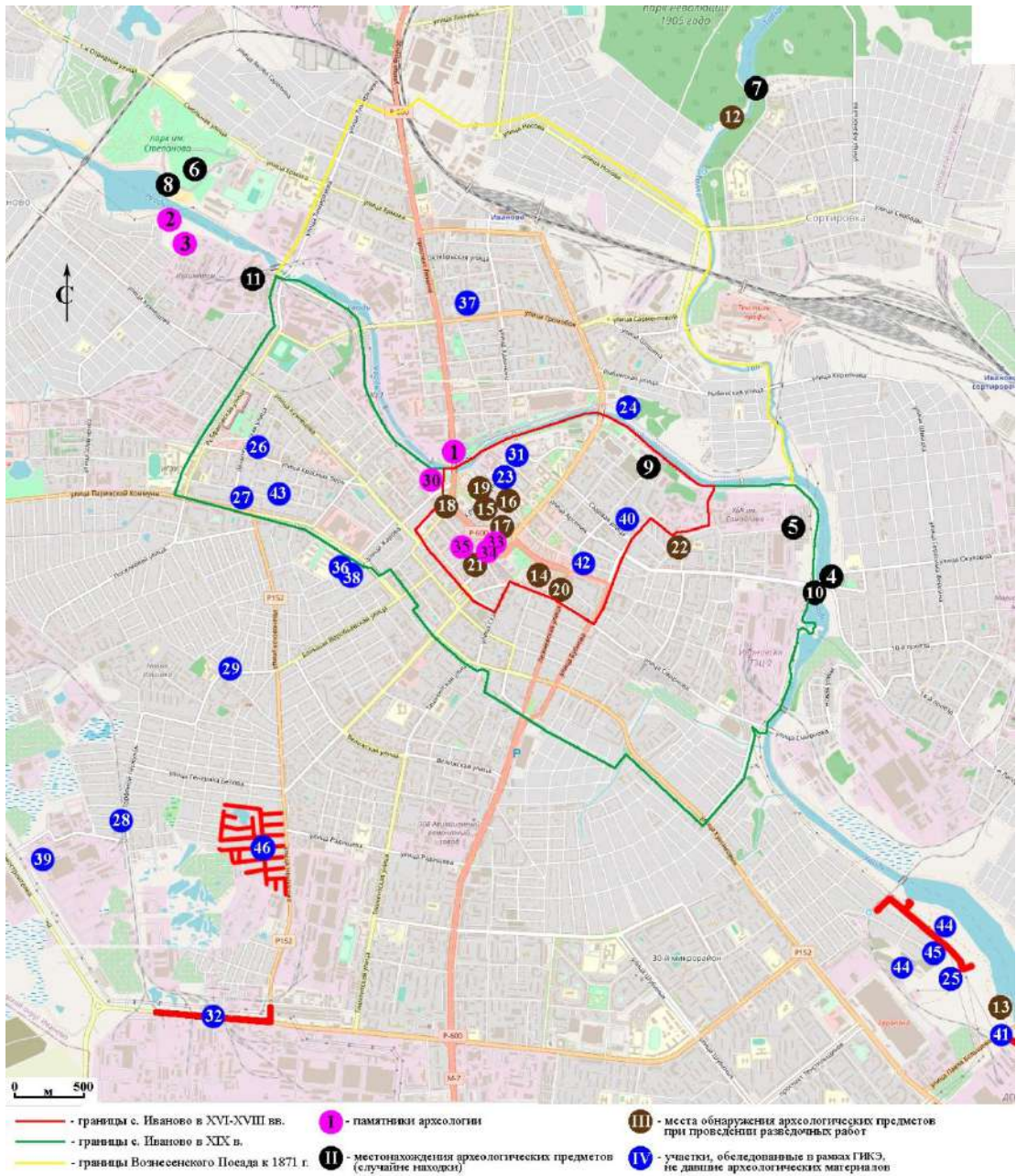


Рис. 15. Ивановская обл., г. Иваново. Археологическая карта с обозначением участка проведения работ (участок обозначен под номером 46). Open Street Map [30.04.2021].

Легенда к карте (границы с. Иваново и Вознесенского Посада приведены на основании письменных источников):

I: 1 – Быки, курганный могильник; 2 – Курьяново, курганный могильник; 3 – Курьяново, селище; 30 – «Культурный слой местечка Пески г. Иваново-Вознесенск»; 33 – пр. Ленина, 4; 34 – ул. Красной Армии, 6; 35 – Врачебный пер., 4; **II:** 4 – Соснево, каменный сверлёный топор; 5 – Рылиха, каменный топор; 6 – парк им. Степанова, наконечник копья; 7 – плотина на р. Талка, каменные орудия; 8 – парк им. Степанова, роговая муфта; 9 – ул. М. Рябининой, каменное долото и топор; 10 – Сосневский мост, польский шлем; 11 – Булатово, чугунное ядро; **III:** 12 – парк им. Революции 1905 г., кремнёвые изделия; 13 – Домостроительный комбинат, кремнёвые изделия; *артефакты XVII – XIX вв.:* 14 – ул. Красногвардейская; 15 – ул. 10 Августа; 16 – ул. Советская; 17 – ул. Кокуй; 18 – ул. Почтовая; 19 – ул. Крутицкая; 20 – ул. М. Рябининой; 21 – ул. Красной Армии; 22 – ул. Колотилова; **IV:** 23 – ул. Крутицкая, ул. Пушкина; 24 – ул. Набережная; 25 – ул. 2-я Камвольная; 26 – ул. Красных Зорь; 27 – ул. Герцена; 28 – пер. 2-й Торфяной; 29 – «Новая Ильинка»; 31 – ул. Крутицкая, 23; 32 – ул. Станкостроителей и Некрасова; 36 – ул. Парижской Коммуны, 5; 37 – ул. Андрианова, 18; 38 – ул. Жарова, 69; 39 – 13-я Березняковская, 1а; 40 – Третьего Интернационала, 34; 41 – 10 Августа, 59; 42 – ул. Герцена, 16/23; 43 – ул. Герцена, 16/23; 44-45 – мкр. Видный; 46 - между ул. Кирпичной и ул. Некрасова.



Рис. 16. Иваново, между ул. Кирпичной и ул. Некрасова. Вид с запада вдоль 2-го Кирпичного пер., на место заложения шурфа №1.



Рис. 17. Иваново, между ул. Кирпичной и ул. Некрасова. Вид с севера на Воробьевский пруд, съёмка от шурфа №1.



Рис. 18. Иваново, между ул. Кирпичной и ул. Некрасова.
Шурф № 1, разметка и общий вид с юга.



Рис. 19. Иваново, между ул. Кирпичной и ул. Некрасова.
Шурф № 1, профиль северного борта, вид с юга.



Рис. 20. Иваново, между ул. Кирпичной и ул. Некрасова.
Общий вид с юга выкопанного шурфа № 1.



Рис. 21. Иваново, между ул. Кирпичной и ул. Некрасова. Вид с юга вдоль ул. Кирпичная,
съемка от перекрестка с 3-м Кирпичным пер.



Рис. 22. Иваново, между ул. Кирпичной и ул. Некрасова. Вид с севера вдоль ул. Кирпичная, съёмка от перекрёстка с 3-м Кирпичным пер.



Рис. 23. Иваново, между ул. Кирпичной и ул. Некрасова. Вид с востока вдоль 3-го Кирпичного пер., съёмка от шурфа № 2.



Рис. 24. Иваново, между ул. Кирпичной и ул. Некрасова.
Вид с запада вдоль 3-го Кирпичного пер., съёмка от шурфа № 2.

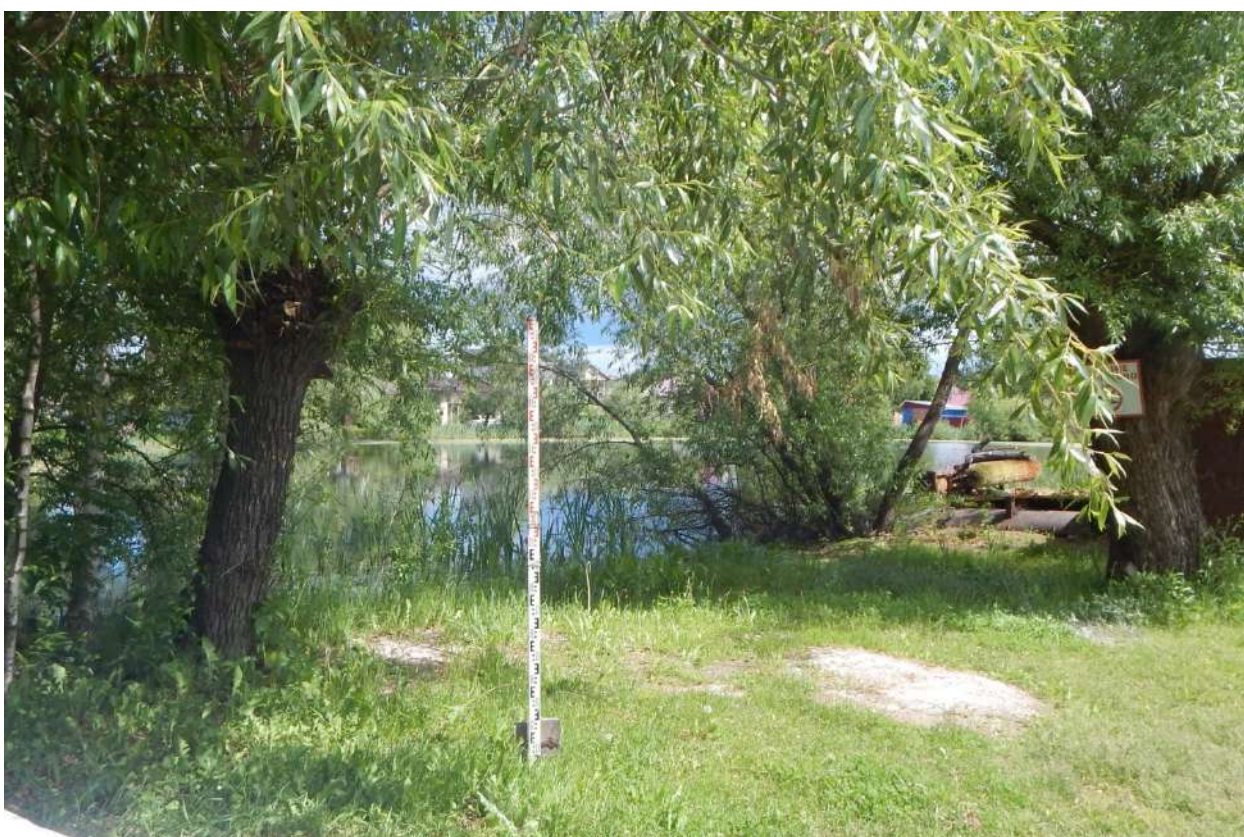


Рис. 25. Иваново, между ул. Кирпичной и ул. Некрасова.
Вид с юга на Воробьёвский пруд, съёмка от шурфа № 2.



Рис. 26. Иваново, между ул. Кирпичной и ул. Некрасова.
Шурф № 2, разметка и общий вид с юга.



Рис. 27. Иваново, между ул. Кирпичной и ул. Некрасова.
Шурф № 2, профиль северного борта, вид с юга.



Рис. 28. Иваново, между ул. Кирпичной и ул. Некрасова.
Общий вид с юга выкопанного шурфа № 2.



Рис. 29. Иваново, между ул. Кирпичной и ул. Некрасова.
Шурф № 2, рекультивация, вид с юга.



Рис. 30. Иваново, между ул. Кирпичной и ул. Некрасова. Вид с востока вдоль 4-го Кирпичного пер. съёмка от перекрёстка с Кирпичным пер.



Рис. 31. Иваново, между ул. Кирпичной и ул. Некрасова. Вид с севера вдоль Кирпичного пер., съёмка от шурфа № 3.



Рис. 32. Иваново, между ул. Кирпичной и ул. Некрасова.
Шурф № 3, разметка и общий вид с юга.



Рис. 33. Иваново, между ул. Кирпичной и ул. Некрасова.
Шурф №3, профиль северного борта, вид с юга.



Рис. 34. Иваново, между ул. Кирпичной и ул. Некрасова.
Общий вид с юга выкопанного шурфа № 3.



Рис. 35. Иваново, между ул. Кирпичной и ул. Некрасова.
Шурф № 3, рекультивация, вид с юга.



Рис. 36. Иваново, между ул. Кирпичной и ул. Некрасова.
Вид с юга на Воробьёвский пруд, съёмка от шурфа № 4.



Рис. 37. Иваново, между ул. Кирпичной и ул. Некрасова.
Вид с запада вдоль 4-го Кирпичного пер., съёмка от шурфа № 4.



Рис. 38. Иваново, между ул. Кирпичной и ул. Некрасова.
Вид с востока вдоль 4-го Кирпичного пер., съёмка от шурфа № 4.



Рис. 39. Иваново, между ул. Кирпичной и ул. Некрасова.
Шурф № 4, разметка и общий вид с юга.



Рис. 40. Иваново, между ул. Кирпичной и ул. Некрасова.
Шурф №4, профиль северного борта, вид с юга.



Рис. 41. Иваново, между ул. Кирпичной и ул. Некрасова.
Общий вид с юга выкопанного шурфа № 4.



Рис. 42. Иваново, между ул. Кирпичной и ул. Некрасова.
Шурф № 4, рекультивация, вид с юга.



Рис. 43. Иваново, между ул. Кирпичной и ул. Некрасова.
Вид с севера вдоль ул. Чкалова, съёмка от перекрёстка с 1-м пер. Чкалова.



Рис. 44. Иваново, между ул. Кирпичной и ул. Некрасова.
Вид с запада вдоль 1-го пер. Чкалова, съёмка от перекрёстка с ул. Чкалова.



Рис. 45. Иваново, между ул. Кирпичной и ул. Некрасова.
Вид с востока вдоль 1-го пер. Чкалова, на место заложения шурфа № 5.



Рис. 46. Иваново, между ул. Кирпичной и ул. Некрасова.
Шурф № 5, разметка и общий вид с юга.



Рис. 47. Иваново, между ул. Кирпичной и ул. Некрасова.
Шурф №5, профиль северного борта, вид с юга.



Рис. 48. Иваново, между ул. Кирпичной и ул. Некрасова.
Общий вид с юга выкопанного шурфа № 5.



Рис. 49. Иваново, между ул. Кирпичной и ул. Некрасова.
Шурф № 5, рекультивация, вид с юга.

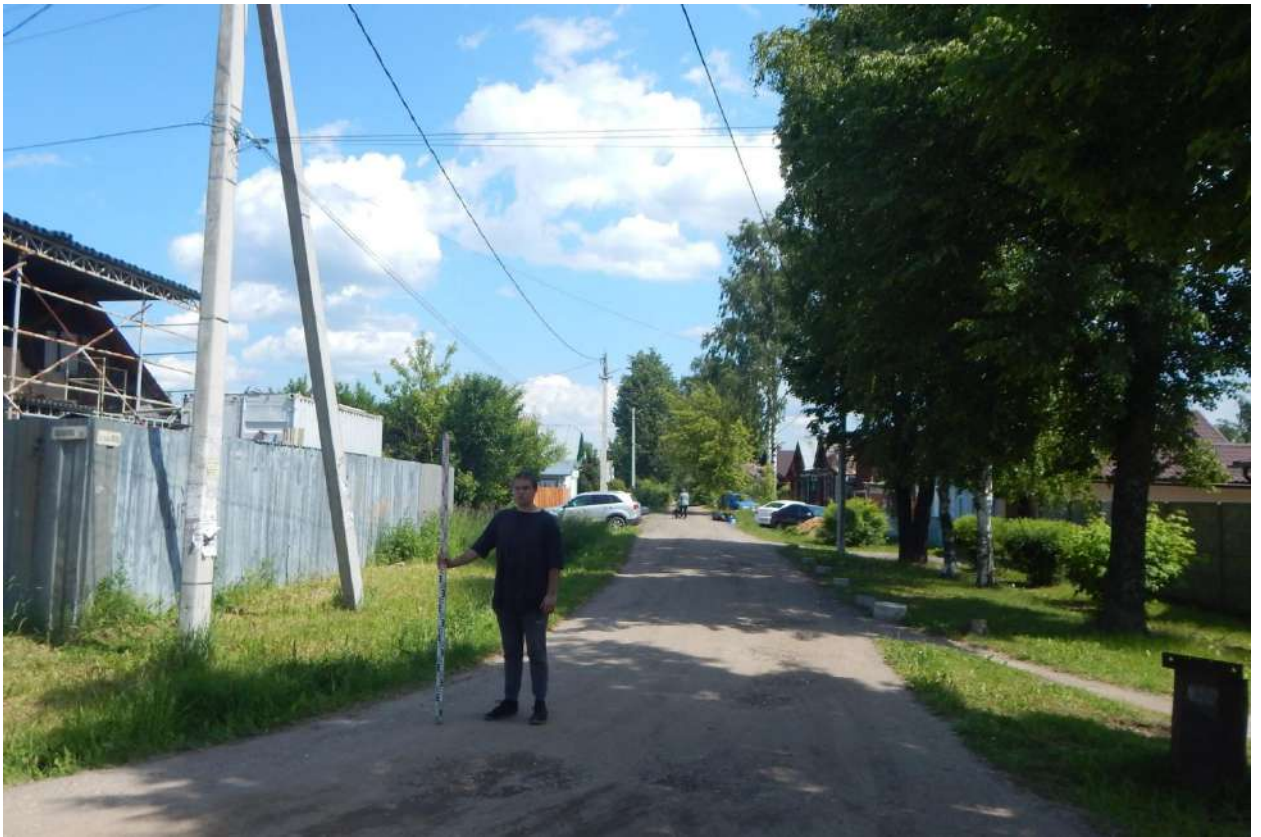


Рис. 50. Иваново, между ул. Кирпичной и ул. Некрасова.
Вид с запада вдоль 3-го пер. Чкалова, съёмка от перекрёстка с ул. Кирпичная.



Рис. 51. Иваново, между ул. Кирпичной и ул. Некрасова.
Вид с востока вдоль 3-го пер. Чкалова, съёмка от шурфа № 6.



Рис. 52. Иваново, между ул. Кирпичной и ул. Некрасова.
Шурф № 6, разметка и общий вид с юга.



Рис. 53. Иваново, между ул. Кирпичной и ул. Некрасова.
Шурф № 6, профиль северного борта, вид с юга.



Рис. 54. Иваново, между ул. Кирпичной и ул. Некрасова.
Общий вид с юга выкопанного шурфа № 6.



Рис. 55. Иваново, между ул. Кирпичной и ул. Некрасова.
Шурф № 6, рекультивация, вид с юга.

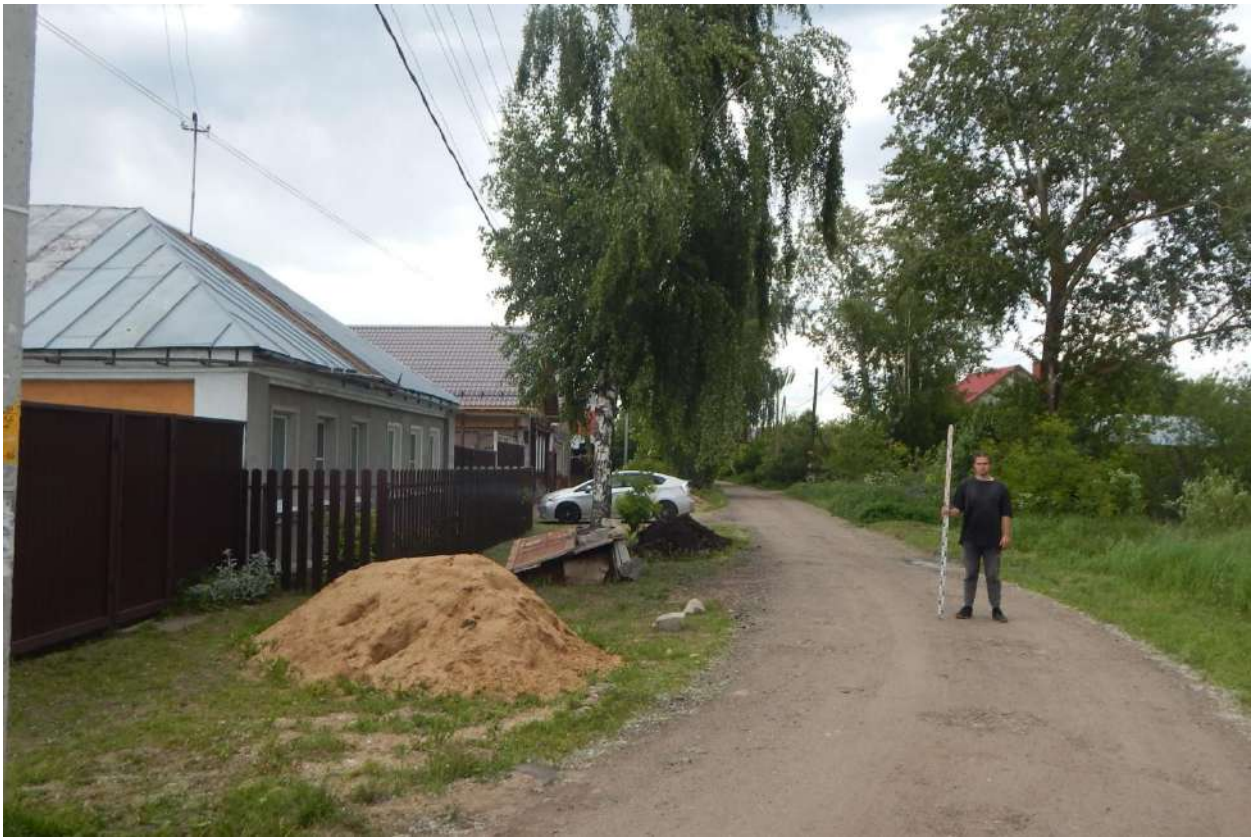


Рис. 56. Иваново, между ул. Кирпичной и ул. Некрасова.
Вид с запада вдоль 4-го пер. Чкалова, съёмка от перекрёстка с ул. Кирпичная.



Рис. 57. Иваново, между ул. Кирпичной и ул. Некрасова.
Вид с запада вдоль 4-го пер. Чкалова, съёмка от шурфа № 7.



Рис. 58. Иваново, между ул. Кирпичной и ул. Некрасова.
Шурф № 7, разметка и общий вид с юга.



Рис. 59. Иваново, между ул. Кирпичной и ул. Некрасова.
Шурф №7, профиль северного борта, вид с юга.

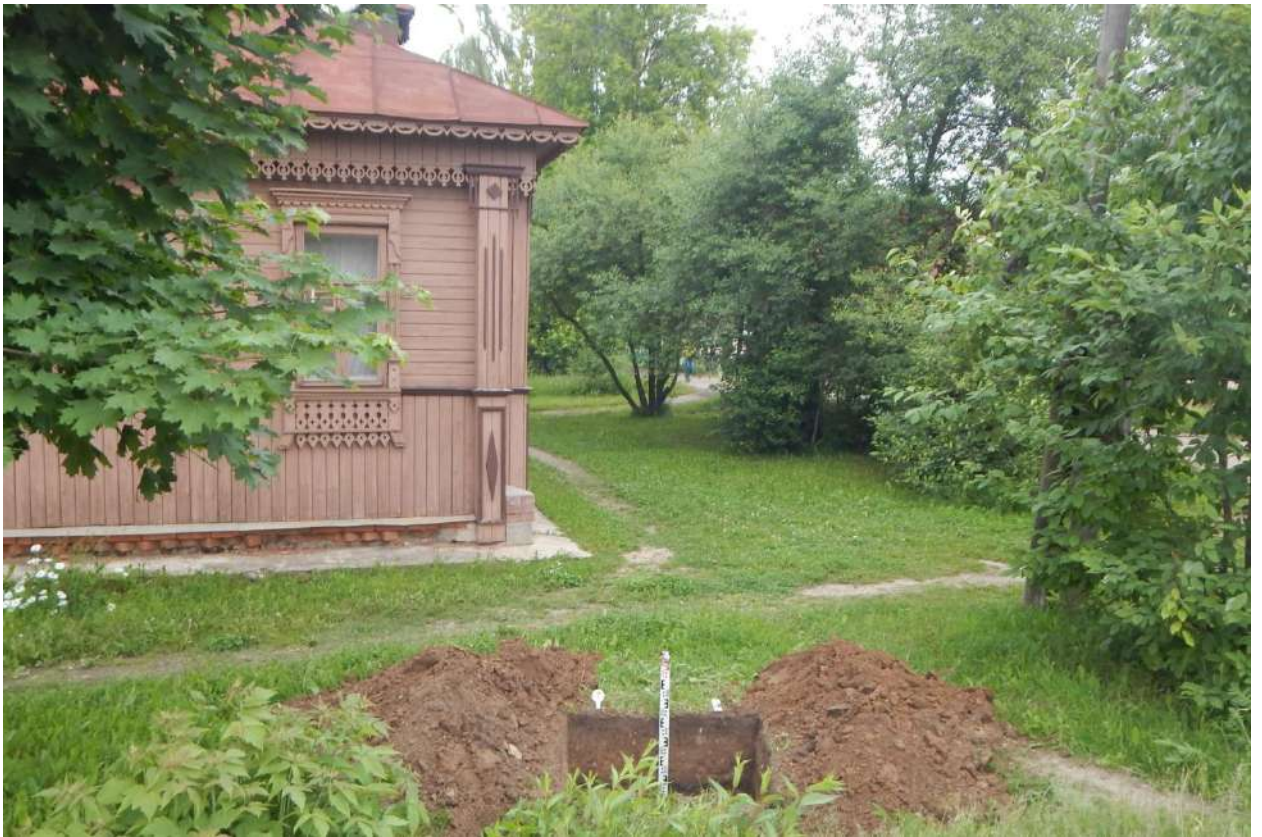


Рис. 60. Иваново, между ул. Кирпичной и ул. Некрасова.
Общий вид с юга выкопанного шурфа № 7.



Рис. 61. Иваново, между ул. Кирпичной и ул. Некрасова.
Шурф № 7, рекультивация, вид с юга.



Рис. 62. Иваново, между ул. Кирпичной и ул. Некрасова.
Вид с востока вдоль 5-го пер. Чкалова, съёмка от перекрёстка с ул. Некрасова.



Рис. 63. Иваново, между ул. Кирпичной и ул. Некрасова.
Вид с запада вдоль 5-го пер. Чкалова, съёмка от перекрёстка с ул. Кирпичная.



Рис. 64. Иваново, между ул. Кирпичной и ул. Некрасова.
Вид с запада вдоль 5-го пер. Чкалова, съёмка от шурфа № 8.



Рис. 65. Иваново, между ул. Кирпичной и ул. Некрасова.
Шурф № 8, разметка и общий вид с юга.



Рис. 66. Иваново, между ул. Кирпичной и ул. Некрасова.
Шурф №7, профиль северного борта, вид с юга.



Рис. 67. Иваново, между ул. Кирпичной и ул. Некрасова.
Общий вид с юга выкопанного шурфа № 8.



Рис. 68. Иваново, между ул. Кирпичной и ул. Некрасова.
Шурф № 8, рекультивация, вид с юга.



Рис. 69. Иваново, между ул. Кирпичной и ул. Некрасова.
Вид с юга вдоль ул. Чкалова, съёмка от перекрёстка с 6-м пер. Чкалова.



Рис. 70. Иваново, между ул. Кирпичной и ул. Некрасова.
Вид с севера вдоль ул. Чкалова, съёмка от перекрёстка с 6-м пер. Чкалова.



Рис. 71. Иваново, между ул. Кирпичной и ул. Некрасова.
Шурф № 9, разметка и общий вид с юга.



Рис. 72. Иваново, между ул. Кирпичной и ул. Некрасова.
Шурф № 9, профиль северного борта, вид с юга.

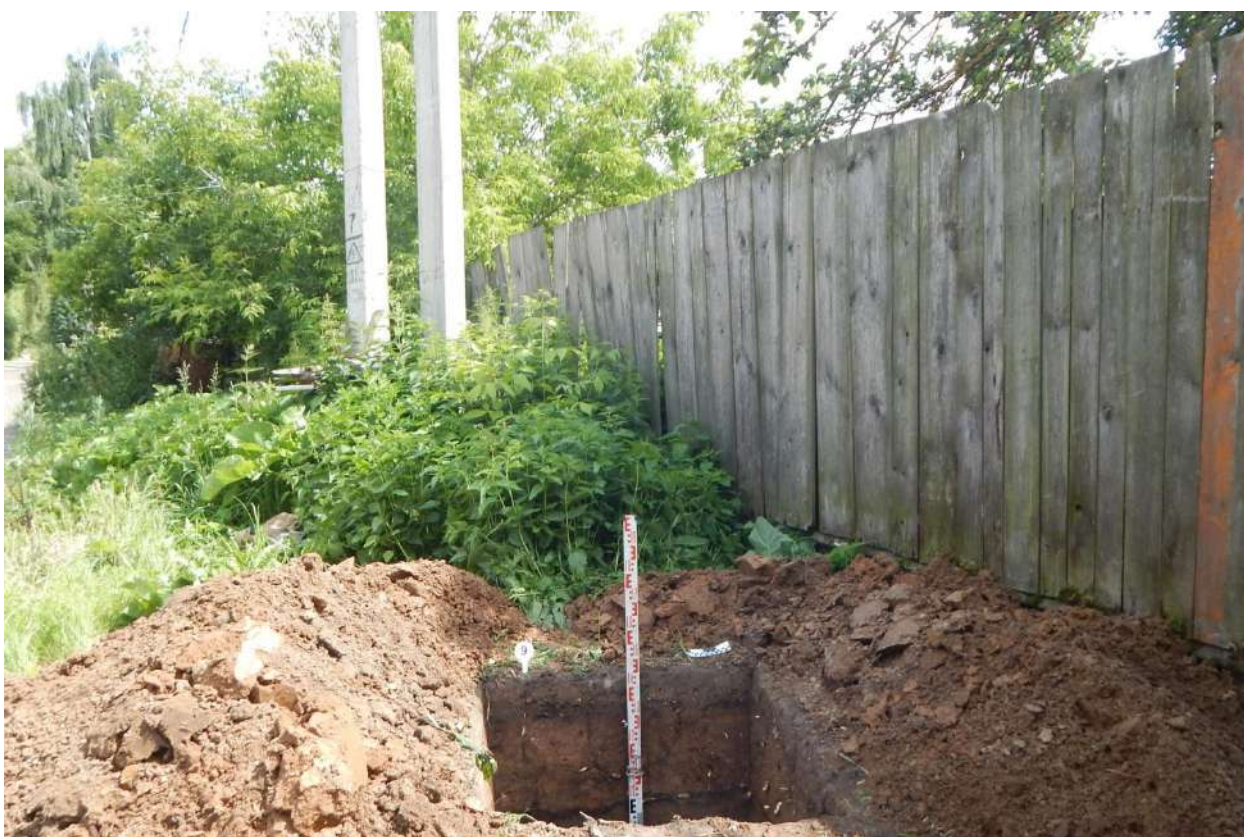


Рис. 73. Иваново, между ул. Кирпичной и ул. Некрасова.
Общий вид с юга выкопанного шурфа № 9.



Рис. 74. Иваново, между ул. Кирпичной и ул. Некрасова.
Шурф № 9, рекультивация, вид с юга.



Рис. 75. Иваново, между ул. Кирпичной и ул. Некрасова.
Вид с запада вдоль 7-го пер. Чкалова, съёмка от перекрёстка с 8-м пер. Чкалова.



Рис. 76. Иваново, между ул. Кирпичной и ул. Некрасова.
Вид с севера вдоль 8-го пер. Чкалова, съёмка от перекрёстка с 7-м пер. Чкалова.



Рис. 77. Иваново, между ул. Кирпичной и ул. Некрасова.
Вид с юга вдоль ул. Чкалова, съёмка от перекрёстка с 7-м пер. Чкалова.



Рис. 78. Иваново, между ул. Кирпичной и ул. Некрасова.
Шурф № 10, разметка и общий вид с юга.



Рис. 79. Иваново, между ул. Кирпичной и ул. Некрасова.
Шурф №10, профиль северного борта, вид с юга.



Рис. 80. Иваново, между ул. Кирпичной и ул. Некрасова.
Общий вид с юга выкопанного шурфа № 10.



Рис. 81. Иваново, между ул. Кирпичной и ул. Некрасова.
Шурф № 10, рекультивация, вид с юга.



Министерство культуры Российской Федерации

ОТКРЫТЫЙ ЛИСТ

№ 1822-2023

Настоящий открытый лист выдан:

Аверину Вадиму Александровичу

(серия номер паспорта)

на право проведения археологических полевых работ

в зоне

строительства сетей водопровода и канализации в частном секторе между ул. Кирничной и ул. Некрасова в г. Иваново Ивановской области.

(место проведения археологических полевых работ)

На основании открытого листа

Аверин Вадим Александрович

(Ф.И.О)

имеет право производить следующие археологические полевые работы:

археологические разведки с осуществлением локальных земляных работ на указанной территории в целях выявления объектов археологического наследия, уточнения сведений о них и планирования мероприятий по обеспечению их сохранности.

Передоверие права на проведение археологических полевых работ по данному открытому листу другому лицу запрещается.

Срок действия открытого листа: с 21 июня 2023 г. по 24 мая 2024 г.

Дата принятия решения о предоставлении открытого листа: 21 июня 2023 г.

Заместитель Министра

(должность)

(подпись)

А.В.Мальшев

(Ф.И.О)

Дата 21 июня 2023 г.

М.П.

030881

Рис. 82. Копия разрешения (открытого листа).



**КОМИТЕТ ИВАНОВСКОЙ ОБЛАСТИ
ПО ГОСУДАРСТВЕННОЙ ОХРАНЕ ОБЪЕКТОВ
КУЛЬТУРНОГО НАСЛЕДИЯ**

153022, г. Иваново,
Ул. Вешняки, 8

тел./факс: (4932) 23-53-17
e-mail: nasledi@gov57.ivanovo.ru

09.10.2018 Иск. № 2438-01-13

На № 113 от 30.08.2018 **Общество с ограниченной
ответственностью «Проект плюс»**

Иваново, Богдана Хмельницкого ул.,
д. 30, оф. 35

Извещение об отсутствии информации
об объекте культурного наследия

Комитет Ивановской области по государственной охране объектов культурного наследия на основании запроса от 30.08.2018, поступившего в работу 30.08.2018, сообщает об отсутствии у объекта «Разработка проектно-сметной документации на строительство сетей водопровода и канализации в частном секторе (1 этап)» (согласно представленной схеме), статуса памятника истории и культуры, выявленного объекта культурного наследия.

Дополнительно информируем, что предоставление информации об объектах культурного наследия (памятниках истории и культуры), расположенных на территории Ивановской области, является государственной услугой и оказывается на основании Административного регламента комитета Ивановской области по государственной охране объектов культурного наследия по предоставлению государственной услуги «Предоставление информации об объектах культурного наследия (памятниках истории и культуры), расположенных на территории Ивановской области» (далее – Административный регламент). В соответствии с пунктом 2.3. Административного регламента результатом данной государственной услуги является выписка из реестра или извещение об отсутствии информации об объекте культурного наследия.

В соответствии с пунктом 1 статьи 36 Федерального закона от 25.06.2002 № 73-ФЗ «Об объектах культурного наследия (памятниках истории и культуры) народов Российской Федерации» (далее – Закон № 73-ФЗ) проектирование и проведение земляных, строительных, мелiorативных, хозяйственных работ, указанных в статье 30 настоящего Закона № 73-ФЗ работ по использованию лесов и иных работ осуществляются при отсутствии на данной территории объектов культурного наследия, включенных в реестр, выявленных объектов культурного наследия или объектов, обладающих признаками объекта культурного наследия.

Комитет Ивановской области по государственной охране объектов культурного наследия не обладает сведениями об отсутствии на указанных участках объектов, обладающих признаками объекта культурного наследия.

Таким образом, в случае обнаружения в ходе проведения изыскательских, проектных, земляных, строительных, мелiorативных, хозяйственных работ, указанных в статье 30 Закона № 73-ФЗ работ по использованию лесов и иных работ объекта, обладающего признаками объекта культурного наследия, в том числе объекта археологического наследия, заказчик указанных работ, технический заказчик (застройщик) объекта капитального строительства, лицо, проводящее указанные работы, обязаны незамедлительно приостановить указанные работы и в течение трех дней со дня обнаружения такого объекта направить в региональный орган охраны объектов культурного наследия письменное заявление об обнаруженном объекте культурного наследия.

Председатель комитета

А.С. Рожкова