

АКТ

государственной историко-культурной экспертизы

разделов об обеспечении сохранности объекта культурного наследия, включённого в реестр, выявленного объекта культурного наследия, входящих в состав проектной или иной документации, проектов обеспечения сохранности указанных объектов при проведении земляных, строительных, мелиоративных, хозяйственных работ, указанных в статье 30 Федерального закона от 25.06.2002 № 73-ФЗ «Об объектах культурного наследия (памятниках истории и культуры) народов Российской Федерации» работ по использованию лесов и иных работ, включающих оценку воздействия таких работ на указанные объекты и содержащих меры по обеспечению сохранности указанных объектов при проведении таких работ в границах территорий указанных объектов либо на земельном участке, непосредственно связанном с земельным участком в границах территорий указанных объектов:

«Раздел об обеспечении сохранности выявленного объекта археологического наследия «Культурный слой деревни Воронцово», XVIII — нач. XX вв., на земельном участке, отведенном под реализацию проекта «Сети газораспределения для газификации жилых домов по адресу: Ивановская область, Комсомольский район, д. Воронцово, с. Кулеберьево»»

№ 26-01/03-26/Н

26.03.2026 г.

Дата начала проведения экспертизы:	24.03.2026 г.
Дата окончания проведения экспертизы:	26.03.2026 г.
Место проведения экспертизы:	г. Кострома
Заказчик экспертизы:	ООО «Проект Инжиниринг» ИНН 4401178373
Сведения об эксперте:	novikov-kostroma@mail.ru, +79607405889
Фамилия, имя и отчество:	Новиков Александр Викторович
Образование:	Высшее, кандидат исторических наук
Специальность:	Историк, археолог
Стаж работы по профилю экспертной деятельности:	28 лет
Место работы и должность:	ООО «Костромская археологическая экспедиция», ИНН 4401110167, +7 (4942)450745, заместитель директора, зам. председателя КОО ВОО ВООПИК
Реквизиты решения уполномоченного органа по аттестации экспертов на проведение экспертизы с указанием объектов экспертизы:	Приказ Министерства культуры Российской Федерации от 26 мая 2025 г. № 927

Профиль экспертной деятельности:

— выявленные объекты культурного наследия в целях обоснования целесообразности включения данных объектов в реестр;
— документы, обосновывающие включение объектов культурного наследия в реестр;
— документы, обосновывающие исключение объектов культурного наследия из реестра;
— земли, подлежащие воздействию земляных, строительных, мелиоративных, хозяйственных работ, предусмотренных статьёй 25 Лесного кодекса Российской Федерации работ по использованию лесов (за исключением работ, указанных в пунктах 3, 4 и 7 части 1 статьи 25 Лесного кодекса Российской Федерации) и иных работ, в случае, если указанные земли расположены в границах территорий, утверждённых в соответствии с пунктом 34.2 пункта 1 статьи 9 Федерального закона от 25.06.2002 № 73-ФЗ «Об объектах культурного наследия (памятниках истории и культуры) народов Российской Федерации»;

- документация, за исключением научных отчётов о выполненных археологических полевых работах, содержащая результаты исследований, в соответствии с которыми определяется наличие или отсутствие объектов, обладающих признаками объекта культурного наследия, на земельных участках, подлежащих воздействию земляных, строительных, мелиоративных, хозяйственных работ, указанных в статье 30 Федерального закона от 25.06.2002 № 73-ФЗ «Об объектах культурного наследия (памятниках истории и культуры) народов Российской Федерации» работ по использованию лесов и иных работ;
- разделы об обеспечении сохранности объекта культурного наследия, включённого в реестр, выявленного объекта культурного наследия, входящие в состав проектной или иной документации, проекты обеспечения сохранности указанных объектов при проведении земляных, строительных, мелиоративных, хозяйственных работ, указанных в статье 30 Федерального закона от 25.06.2002 № 73-ФЗ «Об объектах культурного наследия (памятниках истории и культуры) народов Российской Федерации» работ по использованию лесов и иных работ, включающие оценку воздействия таких работ на указанные объекты и содержащие меры по обеспечению сохранности указанных объектов при проведении таких работ в границах территорий указанных объектов либо на земельном участке, непосредственно связанном с земельным участком в границах территорий указанных объектов;
- документация, обосновывающая уточнение сведений об объекте культурного наследия, включённом в реестр, о выявленном объекте культурного наследия;
- документация, обосновывающая установление особого режима использования земельного участка, водного объекта или его части, в границах которых располагается объект археологического наследия.

Настоящее заключение государственной историко-культурной экспертизы составлено на основании требования государственного органа охраны объектов культурного наследия, в соответствии со ст. 30 Федерального закона от 25.06.2002 № 73-ФЗ «Об объектах культурного наследия (памятниках истории и культуры) народов Российской Федерации» (далее: № 73-ФЗ) и Положением о государственной историко-культурной экспертизе, утверждённым постановлением Правительства Российской Федерации от 25.04.2024 № 530.

Заявление об ответственности:

В соответствии с законодательством Российской Федерации, я, *Новиков Александр Викторович*, автор настоящего экспертного заключения, несу полную ответственность за достоверность сведений, изложенных в настоящем заключении, обязуюсь соблюдать принципы проведения экспертизы, установленные ст. 29 № 73-ФЗ, провести экспертизу в порядке, предусмотренном Положением о государственной историко-культурной экспертизе, утверждённым постановлением Правительства Российской Федерации от 25.04.2024 № 530. Содержание ст. 307 УК РФ об ответственности за дачу заведомо ложного заключения мне известно и понятно.

Я, *Новиков Александр Викторович*, не имею родственных связей с заказчиком работ по объекту экспертизы (его должностными лицами и работниками); не состою с ним в трудовых отношениях; не имею перед ним долговых и / или иных имущественных обязательств; не владею его ценными бумагами (акциями, долями участия, паями в уставных капиталах); не заинтересован в результатах исследований и решениях, вытекающих из настоящего экспертного заключения, с целью получения выгоды в виде денег,
Эксперт по проведению ГИКЭ: Новиков А.В.

Документ подписан электронной подписью.

ценностей, иного имущества, услуг имущественного характера или имущественных прав для себя или третьих лиц.

Цель экспертизы:

Обеспечение сохранности объектов культурного наследия, включённых в реестр, выявленных объектов культурного наследия либо объектов, обладающих признаками объекта культурного наследия, при проведении земляных, строительных, мелиоративных, хозяйственных работ, указанных в статье 30 № 73-ФЗ работ по использованию лесов и иных работ (ст. 28 № 73-ФЗ).

Экспертиза рассматривает только вопросы, связанные с объектами археологического наследия и воздействием на них проектируемых работ, вопросы воздействия планируемых работ на иные объекты культурного наследия помимо объектов археологического наследия экспертизой не рассматриваются и являются предметом самостоятельной экспертизы.

Объект хозяйственной деятельности:

Строительство сетей газораспределения для газификации жилых домов по адресу: Ивановская область, Комсомольский район, д. Воронцово, с. Кулеберьево.

Участок планируемых работ частично находится в границах выявленного объекта культурного (археологического) наследия «Культурный слой деревни Воронцово», XVIII — нач. XX вв., включённого в перечень выявленных объектов Ивановской области Распоряжением Комитета Ивановской области по государственной охране объектов культурного наследия «О выявленном объекте культурного наследия, расположенном на территории Ивановской области» от 13.03.2026 № 62-О.

Объект экспертизы:

Разделы об обеспечении сохранности объекта культурного наследия, включённого в реестр, выявленного объекта культурного наследия, входящие в состав проектной или иной документации, проекты обеспечения сохранности указанных объектов при проведении земляных, строительных, мелиоративных, хозяйственных работ, указанных в статье 30 Федерального закона от 25.06.2002 № 73-ФЗ «Об объектах культурного наследия (памятниках истории и культуры) народов Российской Федерации» работ по использованию лесов и иных работ, включающие оценку воздействия таких работ на указанные объекты и содержащие меры по обеспечению сохранности указанных объектов при проведении таких работ в границах территорий указанных объектов либо на земельном участке, непосредственно связанном с земельным участком в границах территорий указанных объектов: *«Раздел об обеспечении сохранности выявленного объекта археологического наследия «Культурный слой деревни Воронцово», XVIII — нач. XX вв., на земельном участке, отведенном под реализацию проекта «Сети газораспределения для газификации жилых домов по адресу: Ивановская область, Комсомольский район, д. Воронцово, с. Кулеберьево»».*

Перечень документов, представленных заявителем:

1. Раздел об обеспечении сохранности выявленного объекта археологического наследия «Культурный слой деревни Воронцово», XVIII — нач. XX вв., на земельном

Эксперт по проведению ГИКЭ: Новиков А.В.

Документ подписан электронной подписью.

участке, отведенном под реализацию проекта «Сети газораспределения для газификации жилых домов по адресу: Ивановская область, Комсомольский район, д. Воронцово, с. Кулеберьево». — Москва, 2026. Раздел документации разработан ФГБУН Институт археологии РАН на 27 л.

Документ представлен в электронном виде в формате pdf.

Сведения об обстоятельствах, повлиявших на процесс проведения и результаты экспертизы:

Обстоятельств, повлиявших на процесс проведения и результаты экспертизы, не имеется. Дополнительных сведений, которые могли бы повлиять на процесс проведения и результаты настоящей экспертизы, не поступало.

Сведения о проведённых исследованиях: методы, объем и характер работ:

При подготовке настоящего Акта выполнены работы:

- рассмотрена представленная Заказчиком документация, подлежащая экспертизе;
- осуществлён анализ полученных и собранных данных (документов, материалов, информации) с целью определения соответствия представленной Заказчиком документации, обосновывающей меры по обеспечению сохранности объекта культурного наследия при строительных работах на земельном участке, подлежащем хозяйственному освоению, требованиям государственной охраны объектов культурного наследия;
- дана оценка основных проектных решений, направленных на сохранность выявленного объекта культурного (археологического) наследия «Культурный слой деревни Воронцово», XVIII — нач. XX вв.;
- результаты экспертизы оформлены в виде Акта государственной историко-культурной экспертизы.

Перечень документов и материалов, привлекаемых при проведении экспертизы, использованной специальной, технической и справочной литературы:

1. Федеральный Закон от 25.06.2002 г. № 73-ФЗ «Об объектах культурного наследия (памятниках истории и культуры) народов Российской Федерации».
2. Положение о государственной историко-культурной экспертизе (утверждено постановлением Правительства Российской Федерации от 25.04.2024 № 530 «Об утверждении Положения о государственной историко-культурной экспертизе»).
3. Положение о порядке проведения археологических полевых работ и составления научной отчётной документации (утверждено постановлением Бюро Отделения историко-филологических наук Российской академии наук от 12 апреля 2023 г. № 15).
4. Правила выдачи, приостановления и прекращения действия разрешений (открытых листов) на проведение работ по выявлению и изучению объектов археологического наследия, включая работы, имеющие целью поиск и изъятие археологических предметов (утверждены постановлением правительства Российской Федерации от 24 октября 2022 г. № 1893).
5. Закон Ивановской области от 13.07.2007 № 105-ОЗ «Об объектах культурного наследия (памятниках истории и культуры) в Ивановской области».

Документ подписан электронной подписью.

6. Приказ Комитета Ивановской области по государственной охране объектов культурного наследия от 30.11.2016 № 108-О «Об утверждении перечня выявленных объектов археологического наследия, расположенных на территории Ивановской области».

7. Распоряжение Комитета Ивановской области по государственной охране объектов культурного наследия от 13.03.2026 № 62-О «О выявленном объекте культурного наследия, расположенном на территории Ивановской области».

Факты и сведения, выявленные и установленные в результате проведения экспертизы:

Рассматриваемый «Раздел об обеспечении сохранности выявленного объекта археологического наследия «Культурный слой деревни Воронцово», XVIII — нач. XX вв., на земельном участке, отведенном под реализацию проекта «Сети газораспределения для газификации жилых домов по адресу: Ивановская область, Комсомольский район, д. Воронцово, с. Кулеберьево»» разработан ФГБУН Институт археологии РАН в 2026 г. (далее по тексту: *Раздел, Раздел документации*). Руководитель работ — С.И. Милованов.

Раздел составлен на 27 листах, состоит из введения, пояснительной записки, включающей шесть глав, списка использованных источников и литературы, альбома иллюстраций (11 иллюстраций). В результате проведения экспертизы установлено следующее.

Во введении отражены цель, задачи, содержание и юридические основания проекта, имеются сведения о выполненных видах и объёмах работ при разработке *Раздела документации*, указана использованная нормативная документация.

В пояснительной записке присутствуют следующие главы: 1. Геоморфологическая и геологическая характеристика территории проектирования. 2. История изучения выявленного объекта археологического наследия «Культурный слой деревни Воронцово». 3. Характеристика выявленного объекта археологического наследия «Культурный слой деревни Воронцово». 4. Общая характеристика участка планируемых работ. 5. Анализ проектного предложения. 6. Мероприятия по обеспечению сохранности объекта археологического наследия.

1. Территория проектирования находится в Ивановской области, в юго-восточной части Комсомольского района, на удалении 6,1–10,4 км к востоко-юго-востоку от центра г. Комсомольск, в 7,1–11,2 км к западо-северо-западу от церкви Преображения Господня в д. Доронино, на обоих берегах р. Ухтохмы (правый приток р. Уводи, левый приток р. Клязьмы), максимально удаляясь на левом берегу на 4,4 км к северо-востоку и на правом – на 0,5 км к юго-западу от её русла, соответственно. В южной части участка планируемых работ располагается выявленный объект культурного (археологического) наследия «Культурный слой деревни Воронцово».

Ивановская область расположена в центральной части Русской Восточно-Европейской равнины, в междуречье Волги и Клязьмы, граничит с Владимирской, Ярославской, Костромской и Нижегородской областями. Крайняя северная точка области располагается в 7,6 км к северо-востоку от пос. Колшево (Заволжский район) и имеет координаты 57°44'17" с. ш., 41°36'16" в. д. Крайняя южная точка находится в 2,6 км южнее д. Радовицы (Южский район), её координаты — 56°21'10" с. ш., 42°03'02" в. д. Крайняя западная точка с координатами 56°46'38" с. ш., 39°23'00" в. д. располагается в 4,6 км к

Документ подписан электронной подписью.

северо-западу от д. Колягино (Ильинский район). Крайняя восточная точка, имеющая координаты 57°24'56" с. ш., 43°19'19" в. д., расположена в 16,7 км к северо-востоку от г. Юрьевец на территории Горьковского водохранилища.

Протяжённость территории области с севера на юг составляет 157 км, с запада на восток — 249 км. Площадь Ивановской области — 21 437 кв. км. Крупнейшие населённые пункты г. Иваново, г. Кинешма, г. Шуя, г. Вичуга, г. Фурманов, г. Тейково и другие.

Для Ивановской области характерна густая сеть рек и каналов. Реки относятся к бассейнам Волги и Клязьмы. Наиболее крупные реки и их большие притоки: Нерль (с притоком Ухтома), Уводь (с притоками Ухтома и Вязьма), Теза (с притоками Парша и Люлех) и Лух (с притоком Ландех). Размещение рек по территории области равномерное.

На территории Ивановской области насчитывается более 200 озёр. Характер береговой линии и окружающей местности позволяет утверждать, что раньше озёра занимали значительно большие площади и были более глубокими (например, озеро-болото Сахтыш — 549 га). Из наиболее крупных можно отметить Рубское (297 га — Тейковский район) и Святое (277 га — Южский район). Болотами заняты значительные пространства, в целом ряде мест они являются определяющим элементом природного ландшафта. Большинство болот сосредоточено в котловинах и западинах водораздельных пространств, так как вблизи рек почвенные воды быстрее находят себе сток. Некоторые впадины сообщаются между собой, в других случаях они перегорожены мореными холмами, обычно сильно нивелированными в результате денудации.

Современный почвенный покров Ивановской области формировался со времени отступления московского ледника. По принятой схеме почвенного районирования Центральной России в области распространены 18 типов почв. Наиболее распространёнными являются дерново-подзолистые почвы на возвышенных водораздельных пространствах (плакорах) пологоволнистых равнин, они занимают 40,5 % территории. На 23,6 % площади области залегают дерново-подзолистые глееватые почвы ложбинообразных понижений. Дерново-подзолистые слабogleеватые почвы слаборенированных равнин распространены на 6,1 % территории. Также встречаются дерновоподзолистые смытые почвы нижних частей пологих склонов (4,9 %), серые лесные слаборенированных понижений и пологих склонов (1,3 %), болотные верховые торфяные (1 %), болотные переходные торфяные (1,8 %), болотные низинные торфяные (2,5 %), аллювиальные дерновые (1,8 %), луговые (0,9 %), болотные (2,7 %) и другие. Серые лесные почвы распространены в основном на юго-западе Ивановской области в пределах Владимирского (Юрьев-Польского) Ополья, торфяно-болотные почвы — на юге и западе.

Район проектирования расположен на водораздельном пространстве притоков рек в пределах водосборных площадей рек Лахость, Уводь, а также их притоков. Основными притоками реки Уводь являются Урожка, Ухтома, Санеба, Вязьма; реки Лахость — Черная. Гидрографическая сеть густая благодаря разветвлённой мелиоративной сети. Реки на территории района относятся к категории малых водотоков.

2. В *Разделе документации* имеются сведения об истории изучения выявленного объекта культурного (археологического) наследия «Культурный слой деревни Воронцово», XVIII — нач. XX вв.,

Объект археологического наследия «Культурный слой деревни Воронцово» был выявлен в ходе археологического обследования земельного участка по проекту: «Сети
Эксперт по проведению ГИКЭ: Новиков А.В.

Документ подписан электронной подписью.

газораспределения для газификации жилых домов по адресу: Ивановская область, Комсомольский район, д. Воронцово, с. Кулеберьево». Работы проводились в 2026 году под руководством М.И. Ванькова.

В ходе полевых работ был обследован участок протяженностью 10,08 км, ширина участка обследования составила 10–15 м. На перспективных участках был заложен 21 шурф размером 1 x 1 м каждый, общей площадью 21 кв. м. В южной части участка исследования, на территории д. Воронцово, в шурфах № 6, 12, 13, 18 и 21 зафиксирован культурный слой, датированный по обнаруженному материалу XVIII — началом XX вв.

В рамках полевых работ были определены границы выявленного объекта археологического наследия «Культурный слой деревни Воронцово», XVIII — нач. XX вв.

Распоряжением Комитета Ивановской области по государственной охране объектов культурного наследия «О выявленном объекте культурного наследия, расположенном на территории Ивановской области» от 13.03.2026 № 62-О «Культурный слой деревни Воронцово», XVIII — нач. XX вв., включён в перечень выявленных объектов археологического наследия, расположенных на территории Ивановской области.

3. *Раздел документации* содержит краткую характеристику выявленного объекта культурного наследия «Культурный слой деревни Воронцово», XVIII — нач. XX вв.

Выявленный объект археологического наследия располагается в южной части д. Воронцово Комсомольского района Ивановской области. Условный центр памятника располагается в 0,58 км к северо-востоку от Успенской церкви в с. Кулеберьево, в 2 км к юго-западу от южной окраины д. Губино, на левом берегу р. Ухтохмы.

Объект археологического наследия «Культурный слой деревни Воронцово» в плане близок к прямоугольной форме, усеченной в юго-восточной части. Вытянут по линии северо-запад — юго-восток на 305 м при ширине до 100 м. Территория, на которой располагается выявленный памятник археологии, по большей части занята частной застройкой усадебного типа. По центральной части объекта культурного наследия проходит деревенская улица. С юго-востока территория памятника ограничена понижением к руслу р. Ухтохмы и небольшим оврагом, впадающим в р. Ухтохму. Рельеф дневной поверхности территории памятника плавно понижается в направлении с северо-запада на юго-восток с отм. 138,5 м до отм. 134 м в Балтийской системе высот.

Культурный слой выявленного памятника археологии представляет собой супеси и суглинки различных оттенков коричневого, серого и жёлтого цветов с включениями угля, древесного тлена, фрагментов костей животных и керамического материала XVIII — начала XX вв. Культурный слой зафиксирован в шурфах № 6, 12, 13, 19 и 22 и имеет мощность, преимущественно, 0,4–0,5 м.

Границы памятника археологии определены посредством полевых археологических исследований 2026 г., с учётом данных о распространении археологического материала, собранного в процессе проведения археологических исследований (шурфовки). Также учитывался рельеф местности и выполнен анализ картографического материала второй половины XVIII — середины XIX вв. Площадь территории выявленного объекта археологического наследия составляет 2,93 га.

Авторы исследований пришли к выводу, что объект обладает историко-культурной ценностью, является источником изучения истории заселения, хозяйственного освоения

Документ подписан электронной подписью.

территории в эпоху Нового времени. По археологической типологии относится к неукреплённым поселениям — культурному слою деревни.

4. В *Разделе документации* представлены характеристика и описание современного технического состояния участка проектируемых работ, имеются материалы современной фотофиксации.

В границах выявленного объекта археологического наследия «Культурный слой деревни Воронцово» участок проектирования проходит по деревенской улице, представляющей собой грунтовый проезд для автомобилей и прилегающую к нему территорию, частично благоустроенную. Застройка в границах д. Воронцово — усадебного типа. В северной части выявленного объекта археологического наследия «Культурный слой деревни Воронцово» в створе деревенской улицы располагается пожарный пруд.

Рельеф дневной поверхности территории в границах выявленного объекта археологического наследия «Культурный слой деревни Воронцово» плавно понижается в направлении с северо-запада на юго-восток с отм. 138,5 м до отм. 134 м в Балтийской системе высот.

5. В *Разделе документации* представлено описание планируемых земляных работ в границах выявленного объекта археологического наследия «Культурный слой деревни Воронцово» в рамках реализации проекта «Сети газораспределения для газификации жилых домов по адресу: Ивановская область, Комсомольский район, д. Воронцово, с. Кулеберьево». Проектная документация разработана ООО «Проект Инжиниринг».

Проектом предусматривается проведение работ по строительству сети газораспределения для газификации жилых домов в д. Воронцово и с. Кулеберьево Комсомольского района Ивановской области.

В границах выявленного объекта культурного (археологического) наследия «Культурный слой деревни Воронцово» проектируемый газопровод проходит по центральной деревенской улице от д. 37 до южной окраины деревни. В соответствии с проектом, на этом участке предполагается прокладка газопровода низкого давления из трубы ПЭ 100 ГАЗ SDR11 125x11,4 мм открытым способом с устройством траншеи. Ширина траншеи составляет 2 м, глубина равняется 1,7–2,0 м. Протяжённость траншеи в границах выявленного объекта археологического наследия «Культурный слой деревни Воронцово» составляет 260,42 м.

Таким образом, общая площадь планируемых земляных работ в границах выявленного объекта археологического наследия «Культурный слой деревни Воронцово», XVIII — нач. XX вв., составляет 520,84 кв. м.

Разработчик *Раздела* подчёркивает, что в случае изменения каких-либо проектных решений или методик, описанных в *Разделе*, документация нуждается в корректировке.

6. Учитывая характер и объём планируемых работ, прогнозируемую мощность, структуру, степень сохранности культурного слоя на участке проектирования, автор *Раздела документации* предлагает проведение спасательных археологических мероприятий по обеспечению сохранности выявленного объекта археологического наследия «Культурный слой деревни Воронцово», XVIII — нач. XX вв., при реализации проекта «Сети газораспределения для газификации жилых домов по адресу: Ивановская область, Комсомольский район, д. Воронцово, с. Кулеберьево» **в форме археологических раскопок на площади 520,84 кв. м.**

Эксперт по проведению ГИКЭ: Новиков А.В.

Страница 8 из 11

Документ подписан электронной подписью.

Анализ архивных и библиографических материалов, результатов проведённых на участке проектирования археологических исследований позволил определить, что земляные работы, предусмотренные проектными решениями в границах выявленного объекта культурного (археологического) наследия «Культурный слой деревни Воронцово», XVIII — нач. XX вв., угрожают его сохранности.

Археологические раскопки предусмотрены на участках устройства траншеи в границах выявленного объекта археологического наследия. Общая площадь археологических раскопок составляет 520,84 кв. м.

Выбор данного метода археологических исследований обусловлен тем, что глубина откопки проектируемой траншеи составляет 1,7–2,0 м, тогда как мощность культурных напластований в шурфах, заложенных на участке проектирования в 2026 г., равнялась 0,3–0,65 м (преимущественно, 0,4–0,5 м). В шурфах зафиксированы культурные напластования XVIII — начала XX вв. Участок, на котором запланирована прокладка траншеи газопровода, свободен от застройки.

Раздел документации содержит подробное описание методики археологических раскопок при реализации проекта «Сети газораспределения для газификации жилых домов по адресу: Ивановская область, Комсомольский район, д. Воронцово, с. Кулеберьево». Также перечислены технические условия, необходимые для производства спасательных археологических полевых работ (сведения о необходимых помещениях, оборудовании, инструментах, ограждении и т. д.), — все они соответствуют действующей методике и достаточны для проведения спасательных археологических полевых работ по проекту в объёме и форме, предусмотренными *Разделом документации*.

Таким образом, исходя из прогнозируемой ситуации на участке, автор *Раздела документации* в качестве мер по обеспечению сохранности выявленного объекта культурного (археологического) наследия «Культурный слой деревни Воронцово», XVIII — нач. XX вв., предлагает проведение спасательных археологических работ в форме **археологических раскопок на площади 520,84 кв. м**

Обоснование вывода экспертизы

1. Предложенные в «*Разделе об обеспечении сохранности выявленного объекта археологического наследия «Культурный слой деревни Воронцово», XVIII — нач. XX вв., на земельном участке, отведенном под реализацию проекта «Сети газораспределения для газификации жилых домов по адресу: Ивановская область, Комсомольский район, д. Воронцово, с. Кулеберьево»*» археологические работы, необходимые для обеспечения сохранности выявленного объекта археологического наследия «Культурный слой деревни Воронцово», XVIII — нач. XX вв., предусматривают, что видом таких работ при земляных работах являются **археологические раскопки на площади 520,84 кв. м.**

Археологические раскопки предусмотрены для участков сохранного культурного слоя. Автор *Раздела документации* отмечает, что участок, на котором запланирована прокладка траншеи газопровода, свободен от застройки. В соответствии с абз. 2 п. 7. ст. 45.1 № 73-ФЗ, археологические раскопки — проведение на поверхности земли, в земле или под водой научных исследований объектов археологического наследия посредством земляных и связанных с ними работ, в том числе с полным или частичным изъятием

Документ подписан электронной подписью.

археологических предметов из раскопов, в целях изучения и сохранения объектов археологического наследия.

Учитывая характер проектируемых работ и степень сохранности культурного слоя на участке планируемых работ, охранные мероприятия, выбранные разработчиком *Раздела документации*, по мнению Эксперта, являются оптимальными. Одним из важнейших организационных условий их выполнения является согласованность действий подрядчиков, Заказчика и Исполнителя.

2. Приведённые в *Разделе документации* состав археологических работ, порядок проведения соответствуют принятой в Российской Федерации методике, закреплённой в Положении о порядке проведения археологических полевых работ и составления научной отчётной документации (утверждено постановлением Бюро Отделения историко-филологических наук Российской академии наук от 12 апреля 2023 г. № 15).

Таким образом, охранные мероприятия, предложенные в *Разделе документации*, являются обоснованными и достаточными для выполнения требований, содержащихся как в действующем законодательстве об охране объектов культурного наследия Российской Федерации, так и в методических руководствах, разработанных Министерством культуры Российской Федерации и Институтом археологии Российской академии наук. Проведение этих мероприятий должно быть согласовано с региональным органом охраны объектов культурного наследия и контролироваться с его стороны, при этом предусмотренные спасательные археологические работы, согласно ст. 45.1 Федерального закона № 73-ФЗ, могут проводиться исключительно на основании разрешения (открытого листа), выдаваемого федеральным органом охраны объектов культурного наследия (Министерством культуры РФ) физическому лицу на основании заключения Института археологии РАН.

3. При выполнении земляных, хозяйственных и иных работ в границах выявленного объекта археологического наследия «Культурный слой деревни Воронцово», XVIII — нач. XX вв., на земельном участке, отведённом для реализации проекта «Сети газораспределения для газификации жилых домов по адресу: Ивановская область, Комсомольский район, д. Воронцово, с. Кулеберьево», необходимо осуществление комплекса специализированных археологических работ, обозначенных в *Разделе об обеспечении сохранности выявленного объекта археологического наследия «Культурный слой деревни Воронцово», XVIII — нач. XX вв., на земельном участке, отведенном под реализацию проекта «Сети газораспределения для газификации жилых домов по адресу: Ивановская область, Комсомольский район, д. Воронцово, с. Кулеберьево»*.

4. Экспертиза рекомендует *Раздел документации* для согласования государственным органом охраны объектов культурного наследия.

Вывод экспертизы:

Рассмотрев *Раздел документации*, экспертиза делает вывод о **ВОЗМОЖНОСТИ** (положительное заключение) обеспечения сохранности выявленного объекта культурного (археологического) наследия «Культурный слой деревни Воронцово», XVIII — нач. XX вв., при реализации проекта «Сети газораспределения для газификации жилых домов по адресу: Ивановская область, Комсомольский район, д. Воронцово, с. Кулеберьево».

Документ подписан электронной подписью.

Приложение:

1. Раздел об обеспечении сохранности выявленного объекта археологического наследия «Культурный слой деревни Воронцово», XVIII — нач. XX вв., на земельном участке, отведенном под реализацию проекта «Сети газораспределения для газификации жилых домов по адресу: Ивановская область, Комсомольский район, д. Воронцово, с. Кулеберьево». — на 27 л.

Эксперт по проведению
государственной историко-культурной экспертизы

Новиков Александр Викторович

ДОКУМЕНТ ПОДПИСАН ЭЛЕКТРОННОЙ ПОДПИСЬЮ



**ПОДЛИННОСТЬ ДОКУМЕНТА ПОДТВЕРЖДЕНА.
ПРОВЕРЕНО В ПРОГРАММЕ КРИПТОАРМ.**

ПОДПИСЬ

Общий статус подписи:	Подпись верна
Сертификат:	453A6B002EB3BBB5443348935A1A2C5D
Владелец:	02513891739, 440130612360, novikov-kostroma@mail.ru, Новиков Александр Викторович, Новиков, Александр Викторович, RU, Костромская область
Издатель:	ООО "КОМПАНИЯ "ТЕНЗОР", ООО "КОМПАНИЯ "ТЕНЗОР", Удостоверяющий центр, проспект Московский, д.12, г. Ярославль, Ярославская область, RU, 7605016030, 1027600787994, sa_tensor@tensor.ru
Срок действия:	Действителен с: 03.08.2025 09:20:25 UTC+03 Действителен до: 03.08.2026 09:30:25 UTC+03
Дата и время создания ЭП:	26.03.2026 16:37:26 UTC+03

**ФЕДЕРАЛЬНОЕ ГОСУДАРСТВЕННОЕ БЮДЖЕТНОЕ
УЧРЕЖДЕНИЕ НАУКИ
ИНСТИТУТ АРХЕОЛОГИИ РОССИЙСКОЙ АКАДЕМИИ НАУК**

«утверждаю»

Врио директора ИА РАН Н.А. Макаров



**РАЗДЕЛ ОБ ОБЕСПЕЧЕНИИ СОХРАННОСТИ ВЫЯВЛЕННОГО ОБЪЕКТА
АРХЕОЛОГИЧЕСКОГО НАСЛЕДИЯ «КУЛЬТУРНЫЙ СЛОЙ ДЕРЕВНИ ВОРОНЦОВО»,
XVIII – НАЧ. XX ВВ., НА ЗЕМЕЛЬНОМ УЧАСТКЕ, ОТВЕДЕННОМ ПОД РЕАЛИЗАЦИЮ ПРОЕКТА
«СЕТИ ГАЗОРАСПРЕДЕЛЕНИЯ ДЛЯ ГАЗИФИКАЦИИ ЖИЛЫХ ДОМОВ ПО АДРЕСУ:
ИВАНОВСКАЯ ОБЛАСТЬ, КОМСОМОЛЬСКИЙ РАЙОН, Д. ВОРОНЦОВО, С. КУЛЕБЕРЬЕВО»**

Руководитель работ:

МИЛОВАНОВ С.И.

МОСКВА 2026

СОДЕРЖАНИЕ

I. Введение.....	3
II. Пояснительная записка.....	5
1. Геоморфологическая и геологическая характеристики территории проектирования.....	5
2. История изучения выявленного объекта археологического наследия «Культурный слой деревни Воронцово».....	8
3. Характеристика выявленного объекта археологического наследия «Культурный слой деревни Воронцово»	8
4. Общая характеристика участка планируемых работ	9
5. Анализ проектного предложения.....	10
6. Мероприятия по обеспечению сохранности объекта археологического наследия.....	11
Список использованных источников и литературы.....	15
Альбом иллюстраций.....	16

I. ВВЕДЕНИЕ

Раздел об обеспечении сохранности выявленного объекта археологического наследия «Культурный слой деревни Воронцово», XVIII – нач. XX вв., на земельном участке, отведенном под реализацию проекта «Сети газораспределения для газификации жилых домов по адресу: Ивановская область, Комсомольский район, д. Воронцово, с. Кулеберьево» в Ивановской области, разработан в исполнение ст. 36 Федерального закона от 25.06.2002 N 73-ФЗ (ред. от 03.08.2018) «Об объектах культурного наследия (памятниках истории и культуры) народов Российской Федерации», в соответствии с которой в случае наличия объектов культурного наследия на территории, подлежащей освоению, в проекты проведения землеустроительных, земляных, строительных, мелиоративных, хозяйственных и иных работ должны быть внесены разделы об обеспечении сохранности объектов культурного наследия. Согласно действующему законодательству, строительные, дорожные, мелиоративные и иные работы, создающие угрозу существования объектам археологического наследия, могут проводиться лишь после осуществления необходимых мероприятий, обеспечивающих сохранность памятников.

Работы по составлению проектной документации выполнялись на основании договора № 976МС-25 от 29 октября 2025 г., заключенного между ФГБУН Институт археологии РАН и ООО «Проект Инжиниринг».

Территория проектирования располагается в юго-восточной части Комсомольского района, на удалении 6,1-10,4 км к востоку – юго-востоку от центра г. Комсомольск, в 7,1-11,2 км к западу – северо-западу от церкви Преображения Господня в д. Доронино, на обоих берегах р. Ухтохма (правый приток р. Увудь, левый приток р. Клязьма), максимально удаляясь на левом берегу на 4,4 км к северо-востоку и на правом – на 0,5 км к юго-западу от ее русла, соответственно. В южной части участка планируемых работ располагается выявленный объект археологического наследия «Культурный слой деревни Воронцово».

Основной задачей подготовки раздела проекта является разработка мер по обеспечению сохранности выявленного объекта археологического наследия «Культурный слой деревни Воронцово» (включен в перечень выявленных объектов культурного наследия на основании Распоряжения Комитета Ивановской области по государственной охране объектов культурного наследия от 13.03.2026 № 62-О) на земельном участке, отведенном под реализацию проекта «Сети газораспределения для газификации жилых домов по адресу: Ивановская область, Комсомольский район, д. Воронцово, с. Кулеберьево».

Для решения поставленной задачи выполнены следующие виды и объемы работ:

- предварительное ознакомление с литературными и графическими материалами (проработка печатных материалов по территории исследования; изучение и анализ фондовых, архивных материалов и письменных источников) и их анализ;

- сбор данных по геоморфологии изучаемой территории и геологической характеристики участка проведения работ;

- анализ проектных решений по проекту: «Сети газораспределения для газификации жилых домов по адресу: Ивановская область, Комсомольский район, д. Воронцово, с. Кулеберьево»;

- составление ситуационного плана местности, характеризующего размещение объекта археологического наследия, и соотношение с проектными решениями по проекту: «Сети газораспределения для газификации жилых домов по адресу: Ивановская область, Комсомольский район, д. Воронцово, с. Кулеберьево»;

- проработка проектных решений по сохранению выявленного объекта археологического наследия «Культурный слой деревни Воронцово»;

- составление иллюстративной части раздела, обосновывающей меры по обеспечению сохранности выявленного объекта археологического наследия «Культурный слой деревни Воронцово» (карты, фотографии в формате PDF);

- написание текста Пояснительной записки к разделу, обосновывающему меры по обеспечению сохранности объекта археологического наследия «Культурный слой деревни Воронцово» в составе проектной документации «Сети газораспределения для газификации жилых домов по адресу: Ивановская область, Комсомольский район, д. Воронцово, с. Кулеберьево»;

- обоснование разработанных мер по обеспечению сохранности выявленного объекта археологического наследия «Культурный слой деревни Воронцово» на территории земельного участка, отведенного под реализацию проекта «Сети газораспределения для газификации жилых домов по адресу: Ивановская область, Комсомольский район, д. Воронцово, с. Кулеберьево»;

При разработке проекта использовалась следующая нормативная документация:

- Федеральный закон от 25.06.2002 г. № 73-ФЗ «Об объектах культурного наследия (памятниках истории и культуры) народов Российской Федерации»;

- ГОСТ Р 55627-2013 «Археологические изыскания в составе работ по реставрации, консервации, ремонту и приспособлению объектов культурного наследия»;

- Федеральный закон №190-ФЗ «Градостроительный кодекс РФ»;

- ГОСТ Р 55528-2013 «Состав и содержание научно-проектной документации по сохранению объектов культурного наследия. Памятники истории и культуры. Общие требования (с Поправкой)»;

- Постановление Правительства РФ от 16.02.2008 № 87 «О составе разделов проектной документации и требованиях к их содержанию»;

- Правила выдачи, приостановления и прекращения действия разрешений (открытых листов) на проведение работ по выявлению и изучению объектов археологического наследия, включая работы, имеющие целью поиск и изъятие археологических предметов (утверждены постановлением Правительства Российской Федерации от 24.10.2022 № 1893);

- Положение о порядке проведения археологических полевых работ и составления научной отчетной документации (утверждено постановлением Бюро Отделения историко-филологических наук Российской академии наук от 12.04.2023 г. № 15);

- Национальный стандарт Российской Федерации «Состав и содержание научно-проектной документации по сохранению объектов культурного наследия. Памятники истории и культуры. Общие требования». Утвержден и введен в действие Приказом Федерального агентства по техническому регулированию и метрологии от 28 августа 2013 г. № 593-ст;

- Распоряжение Комитета Ивановской области по государственной охране объектов культурного наследия от 13.03.2026 № 62-О;

- «Сборник цен на научно-проектные работы по памятникам истории и культуры» от 01 января 1991 г. СЦНПР-91, утвержденный приказом Министерства культуры СССР № 321 от 5 ноября 1990 г.

II. ПОЯСНИТЕЛЬНАЯ ЗАПИСКА

1. Геоморфологическая и геологическая характеристики территории проектирования

Ивановская область расположена в центральной части Русской Восточно-Европейской равнины, в междуречье Волги и Клязьмы, граничит с Владимирской, Ярославской, Костромской и Нижегородской областями. Крайняя северная точка Ивановской области располагается в 7,6 км к северо-востоку от пос. Колшево (Заволжский район) и имеет координаты 57°44'17" с.ш., 41°36'16" в.д. Крайняя южная точка находится в 2,6 км южнее д. Растовицы (Южский район), ее координаты – 56°21'10" с.ш., 42°03'02" в.д. Крайняя западная точка с координатами 56°46'38" с.ш., 39°23'00" в.д. располагается в 4,6 км к северо-западу от д. Колягино (Ильинский район). Крайняя восточная точка, имеющая координаты

57°24'56" с.ш., 43°19'19" в.д., расположена в 16,7 км к северо-востоку от г. Юрьевец на территории Горьковского водохранилища. Протяженность территории в направлении с севера на юг – 157 км, с запада на восток – 249 км. Площадь Ивановской области – 21437 км², что составляет около 5% от площади Центрального федерального округа. Из всей площади области город Иваново занимает 104,84 км² (0,48%). Ивановская область состоит из 21 муниципального района и 6 городских округов.

Крупнейшими населенными пунктами области являются районные центры г. Иваново (406,5 тыс. человек), г. Кинешма (92,4 тыс. человек), г. Шуя (58,9 тыс. человек), г. Вичуга (38,5 тыс. человек), г. Фурманов (37,6 тыс. человек), г. Тейково (35,2 тыс. человек) и другие (численность населения указана на 2008 год). Численность постоянного населения Ивановской области составляет 1079,6 тыс. человек (2008 г.). Удельный вес городского населения – 80,8%. Средняя плотность населения – 50,4 чел./км².

Общий характер климата Ивановской области умеренно-континентальный с умеренно холодной зимой и с прохладным летом. Средняя годовая температура воздуха в Ивановской области составляет 2,7° С, но может изменяться от 0,0° С до 5,0° С. В годовом ходе самая высокая средняя месячная температура воздуха наблюдается в июле (17,4° С), а самая низкая – в январе (-11,8° С). Наиболее низкие температуры приходятся на январь и февраль, когда термометр в отдельные годы показывает температуру ниже -46° С, а наиболее высокие температуры – на лето, причем температура момента в 20-25° С наблюдается в течение всех трех летних месяцев (июнь-август).

Режим ветра на территории Ивановской области формируется под воздействием широтной циркуляции. В течение всего года преобладает ветер западной и юго-западной экспозиции, реже повторяются северные, северо-восточные и восточные ветры. Среднегодовая скорость ветра 4,3 м/с (южные и западные) и 3,4 м/с (восточные).

Основная масса осадков в Ивановской области выпадает во время прохождения циклонов на теплых и холодных фронтах. По данным многолетних наблюдений, в среднем за год в области выпадает около 664 мм осадков, из них третья часть – с ноября по март и две трети – в теплое время года. Максимальное количество осадков отмечается в июле, а минимальное – в феврале. Из общего количества выпавших в году осадков 70% составляют жидкие осадки, 20% – твердые и 10% – смешанные. Ивановская область является избыточно увлажненным регионом, при 664 мм осадков величина испарения составляет всего 480 мм, коэффициент увлажнения составляет 1,38. Это способствует наличию постоянных водотоков и значительному развитию процессов заболачивания. Продолжительность периода со снежным покровом в среднем по области составляет 152 дня. В Ивановской области выделяют четыре сезона: зимний, весенний, летний и осенний.

В основе признака смены каждого из периодов положены представления о радиационных и циркуляционных особенностях, режиме местной погоды и отдельных ее элементов, характере подстилающей поверхности и т.д.

Для Ивановской области характерна густая сеть рек и каналов. Реки относятся к бассейнам рек Волга и Клязьма. Наиболее крупные реки и их большие притоки: Нерль (с притоком Ухтома), Увесь (с притоками Ухтома и Вязьма), Теза (с притоками Парша и Люлех) и Лух (с притоком Ландех). Размещение рек по территории области довольно равномерное, они принадлежат к равнинному типу преимущественно снегового (оно составляет более 50% годового стока) и дождевого питания. Среднегодовой сток равен в среднем 5,5-7 л/сек с 1 км². Все реки характеризуются спокойным течением.

На территории Ивановской области насчитывается более 200 озер. Характер береговой линии и окружающей местности позволяет утверждать, что раньше озера занимали значительно большие площади и были более глубокими (например, озероболото Сахтыш – 549 га). Снос в озера минеральных частиц с их берегов и отложение на дне органического ила приводит к постепенному обмелению. Одновременно изменяется кислородный режим озер и другие свойства, их органический мир. Из наиболее крупных можно отметить озеро Рубское (297 га – Тейковский район) и озеро Святое (277 га – Южский район). Болотами заняты значительные пространства, в целом ряде мест они являются определяющим элементом природного ландшафта. Большинство болот сосредоточено в котловинах и западинах водораздельных пространств, так как вблизи рек почвенные воды быстрее находят себе сток. Некоторые впадины сообщаются между собой, в других случаях они перегорожены мореными холмами, обычно сильно нивелированными в результате денудации.

Современный почвенный покров Ивановской области формировался, начиная со времени отступления московского ледника. По принятой схеме почвенного районирования Центральной России в области распространены 18 почв. Наиболее распространенными являются дерново-подзолистые почвы на возвышенных водораздельных пространствах (плакорах) пологоволнистых равнин, они занимают 40,5% территории. На 23,6% площади области залегают дерново-подзолистые глееватые почвы ложбинообразных понижений. Дерново-подзолистые слабogleеватые почвы слабодренированных равнин распространены на 6,1% территории. Также встречаются дерновоподзолистые смытые почвы нижних частей пологих склонов (4,9%), серые лесные слабодренированных понижений и пологих склонов (1,3%), болотные верховые торфяные (1%), болотные переходные торфяные (1,8%), болотные низинные торфяные (2,5%), аллювиальные дерновые (1,8%), луговые (0,9%), болотные (2,7%) и другие. Серые лесные почвы распространены в основном на юго-

западе Ивановской области в пределах Владимирского (Юрьев-Польского) Ополья, торфяно-болотные почвы – на юге и западе¹.

Район проектирования расположен на водораздельном пространстве притоков рек в пределах водосборных площадей рек Лахость, Уводь, а также их притоков. Основными притоками реки Уводь – Урожка, Ухтохма, Санеба, Вязьма; реки Лахость - Черная. Гидрографическая сеть густая благодаря разветвленной мелиоративной сети. Реки на территории района, в соответствии с классификацией по водному режиму и площади водосбора относятся к категории малых водотоков.

2. История изучения выявленного объекта археологического наследия «Культурный слой деревни Воронцово»

Объект археологического наследия «Культурный слой деревни Воронцово» был выявлен в ходе археологической разведки историко-культурная экспертиза земельного участка по объекту: «Сети газораспределения для газификации жилых домов по адресу: Ивановская область, Комсомольский район, д. Воронцово, с. Кулеберьево». Работы проводились в 2026 году под руководством М.И. Ванькова².

В ходе полевых работ был обследован участок протяженностью 10,08 км, ширина 10-15 м, заложен 21 шурф размером 1 х 1 м каждый, общей площадью 21 кв. м. В южной части участка исследования, на территории д. Воронцово, в шурфах №№ 6, 12, 13, 18 и 21 был зафиксирован культурный слой XVIII – нач. XX вв.

В рамках полевых работ были определены границы выявленного объекта археологического наследия «Культурный слой деревни Воронцово», XVIII – нач. XX вв.

3. Характеристика выявленного объекта археологического наследия «Культурный слой деревни Воронцово».

Выявленный объект археологического наследия «Культурный слой деревни Воронцово» располагается в южной части д. Воронцово Комсомольского района Ивановской области (Илл. 8). Условный центр памятника располагается в 0,58 км к северо-востоку от Успенской церкви в с. Кулеберьево, в 2 км к юго-западу от южной окраины д. Губино, на левом берегу р. Ухтохма.

Объект археологического наследия «Культурный слой деревни Воронцово» в плане близкой к прямоугольной форме, усеченной в юго-восточной части. Вытянут по линии

¹Ю.Л. Сластенов, Д.С. Марков. Геология Ивановской области. Шуя. 2010 г.

² Научно-технический отчет о выполненной археологической разведке на территории земельного участка по объекту: «Сети газораспределения для газификации жилых домов по адресу: Ивановская область, Комсомольский район, д. Воронцово, с. Кулеберьево» в 2026 году». М., 2026.

северо-запад – юго-восток на 305 м при ширине до 100 м. Территория, на которой располагается памятник, по большей части занята частной застройкой усадебного типа, по центральной части памятника проходит деревенская улица. С юго-востока территория памятника ограничена понижением к руслу р. Ухтохма и небольшим оврагом, впадающим в р. Ухтохма. Рельеф дневное поверхности территории памятника плавно понижается в направлении с северо-запада на юго-восток с отм. 138,5 м до отм. 134 м по Балтийской системе высот.

Культурный слой памятника представляет собой супеси и суглинки различных оттенков коричневого, серого и желтого цвета с включениями угля, древесного тлена фрагментов костей животных и керамического материала XVIII – нач. XX вв. Культурный слой зафиксирован в шурфах №№ 6, 12, 13, 19 и 22 преимущественной мощностью 0,4 – 0,5 м.

Границы памятника определены посредством полевых археологических исследований 2026 г., данных о распространении археологического материала собранного в процессе проведения археологических исследований (шурфовка), учитывался рельеф местности и картографический материал второй пол. XVIII – сер. XIX вв.

Площадь территории выявленного объекта археологического наследия составляет 2,93 га.

Объект обладает историко-культурной ценностью, является источником изучения истории заселения, хозяйственного освоения территории в эпоху Нового времени. По археологической типологии относится к неукрепленным поселениям – культурному слою деревни.

4. Общая характеристика участка планируемых работ

Участок, отведенный под реализацию проекта «Сети газораспределения для газификации жилых домов по адресу: Ивановская область, Комсомольский район, д. Воронцово, с. Кулеберьево», располагается в юго-восточной части Комсомольского района, на удалении 6,1-10,4 км к востоку – юго-востоку от центра г. Комсомольск, в 7,1-11,2 км к западу – северо-западу от церкви Преображения Господня в д. Доронино, на обоих берегах р. Ухтохма (правый приток р. Уводь, левый приток р. Клязьма), максимально удаляясь на левом берегу на 4,4 км к северо-востоку и на правом – на 0,5 км к юго-западу от ее русла, соответственно.

В границах выявленного объекта археологического наследия «Культурный слой деревни Воронцово» участок проходит по деревенские улицы, которая представляет собой грунтовый проезд для автомобилей и прилегающую к нему территорию (частично

благоустроенную). Застройка в границах д. Воронцово – усадебного типа. В северной части выявленного ОАН «Культурный слой деревни Воронцово» в створе деревенской улицы располагается пожарный пруд.

Рельеф дневное поверхности территории в границах выявленного ОАН плавно понижается в направлении с северо-запада на юго-восток с отм. 138,5 м до отм. 134 м по Балтийской системе высот.

5. Анализ проектного предложения

Для анализа проектной документации «Сети газораспределения для газификации жилых домов по адресу: Ивановская область, Комсомольский район, д. Воронцово, с. Кулеберьево» были использованы материалы, предоставленные заказчиком данного раздела, - проектная документация, подготовленная ООО «Проект Инжиниринг»

Согласно направленным заказчиком материалам³, проектом предусматривается проведение работ по строительству сети газораспределения для газификации жилых домов в д. Воронцово и с. Кулеберьево Комсомольского района Ивановской области. В настоящем Разделе рассматривается только та часть проектируемого газопровода, которая располагается в границах выявленного объекта археологического наследия «Культурный слой деревни Воронцово».

В границах выявленного объекта археологического наследия «Культурный слой деревни Воронцово» проектируемый газопровод проходит по центральной деревенской улице от д. 37 до южной окраины деревни. В соответствии с проектом предполагается прокладка газопровода низкого давления из трубы ПЭ 100 ГАЗ SDR11 125x11,4 мм открытым способом с устройством траншеи. Ширина траншеи, согласно проектной документации, 2 м, глубина 1,7 – 2 м. Протяженность траншеи в границах выявленного объекта археологического наследия «Культурный слой деревни Воронцово» составляет 260,42 м.

Таким образом, общая площадь земляных работ в границах выявленного объекта археологического наследия «Культурный слой деревни Воронцово», XVIII – нач. XX вв. составит 520,84 кв. м.

В случае изменения каких-либо проектных решений или методик, описанных в настоящем Разделе, документация нуждается в корректировке.

³ Проектная документация «Сети газораспределения для газификации жилых домов по адресу: Ивановская область, Комсомольский район, д. Воронцово, с. Кулеберьево». ООО «Проект Инжиниринг», Кострома 2025 г.

6. Мероприятия по обеспечению сохранности объекта археологического наследия

Согласно ст. 40 Федерального закона № 73-ФЗ «Об объектах культурного наследия (памятниках истории и культуры) народов Российской Федерации», «в случае невозможности обеспечить физическую сохранность объекта археологического наследия под сохранением этого объекта археологического наследия понимаются спасательные археологические полевые работы, проводимые в порядке, определенном статьей 45.1 настоящего Федерального закона».

При проведении спасательных археологических полевых работ необходимо руководствоваться Федеральным законом № 73-ФЗ «Об объектах культурного наследия (памятниках истории и культуры) народов Российской Федерации» (ст. ст. 40, п.2; ст. 45) и Положением о порядке проведения археологических полевых работ и составления научной отчетной документации (утверждено постановлением Бюро Отделения историко-филологических наук Российской академии наук от 12.04.2023 г. № 15).

Спасательные археологические полевые работы – работы по сохранению объектов археологического наследия в случае невозможности обеспечения их физической сохранности, проводимые методами научных исследований объектов археологического наследия с полным или частичным изъятием археологических предметов из раскопов в целях их сохранения и получения научных знаний.

Анализ результатов археологической разведки, осуществленной на участке планируемых работ в 2026 г., и проектной документации на «Сети газораспределения для газификации жилых домов по адресу: Ивановская область, Комсомольский район, д. Воронцово, с. Кулеберьево», позволил определить, что земляные работы по откопке траншеи в границах выявленного объекта археологического наследия «Культурный слой деревни Воронцово» угрожают его сохранности. Это позволяет принять в качестве рекомендуемых мероприятий по обеспечению сохранности указанного объекта археологического наследия на участке проектирования **археологические раскопки (Илл. 24)**.

В ходе реализации проекта на «Сети газораспределения для газификации жилых домов по адресу: Ивановская область, Комсомольский район, д. Воронцово, с. Кулеберьево» археологические раскопки проводятся на участках устройства траншеи в границах выявленного объекта археологического наследия «Культурный слой деревни Воронцово», XVIII – нач. XX вв. Общая площадь археологических раскопок составляет 520,84 кв. м.

Выбор данного метода археологических исследований обусловлен тем, что глубина откопки траншеи составляет 1,7 – 2 м, тогда как мощность культурных напластований в

шурфах 0,3 – 0,65 м. Участок на котором запланирована прокладка траншеи свободен от застройки, в шурфах зафиксированы культурные напластования XVIII – нач. XX вв.

Археологические раскопки рекомендуется проводить в благоприятное для полевых работ время года при плюсовой температуре воздуха, не промёрзшем грунте и отсутствии снежного покрова.

Для обеспечения производства археологических раскопок в зимних условиях (после наступления минусовых температур воздуха, промерзания грунтов и выпадения снежного покрова) необходимо устройство над исследуемым участком отапливаемого павильона для обеспечения оптимального температурного режима (не ниже + 10°C), а также освещения, достаточного для производства графической и фотофиксации. При планировании археологических полевых работ в зимних условиях необходимо включать в сметы работ расходы, связанные с устройством всего указанного выше. Производство археологических раскопок в зимних условиях без обеспечения указанных выше условий запрещено.

Выбор места для закладки раскопов при проведении спасательных археологических полевых работ определяется необходимостью обеспечения сохранности объекта археологического наследия. При этом полностью исследуются участки, которым угрожают повреждение или уничтожение. В случае необходимости для полного изучения объекта археологического наследия либо полного исследования частично затронутого раскопом комплекса (сооружения) исследователь может сделать прирезку к раскопу, выходящую за границы участка производства строительных работ.

При необходимости закладки нескольких раскопов в разных частях объекта археологического наследия следует разбивать их по единой закрепленной на местности координатной сетке для обеспечения стыковки раскопов и данных геофизических и иных исследований. Необходима увязка высотных отметок на всех раскопах, для чего на объекте археологического наследия должен быть установлен единый постоянный репер. Место расположения репера обязательно фиксируется на плане объекта археологического наследия. Желательна привязка репера к балтийской системе высотных отметок и определение его координат при помощи приборов глобального позиционирования.

Раскопы должны быть разделены на квадраты, размеры которых в зависимости от вида объекта археологического наследия составляют 1x1 или 2x2 м.

Раскопки ведутся по литологическим слоям или пластам, толщина которых зависит от вида объекта археологического наследия, но не должна превышать 20 см. Стратифицированные объекты археологического наследия предпочтительнее исследовать по слоям. Необходимо тщательное выявление всех особенностей, присущих культурному слою и данному поселению в целом.

Остатки всех построек, кострищ, очагов, ям, грунтовых пятен и других объектов, а также расположение находок в координации со вскрытыми сооружениями необходимо наносить на послойные или пластовые планы. Глубины залегания выявляемых объектов и находок обязательно фиксируются с помощью нивелира или тахеометра.

При раскопках многослойных объектов археологического наследия последовательное углубление в нижележащие слои допустимо только после детального изучения верхних слоев и исчерпывающей их фиксации на всей площади раскопа.

При раскопках объектов археологического наследия с архитектурными остатками необходимо принять меры к обеспечению их сохранности до полного выявления и всесторонней фиксации.

В процессе раскопок объектов археологического наследия всех типов обязательно производится нивелировка современной поверхности (раскопа), профилей, материковой поверхности и всех объектов (сооружений, уровней полов, прослоек, очагов, погребений и иных объектов), а также находок от единого репера.

Все полученные при раскопках находки, материалы, остеологические, палеоботанические и другие остатки фиксируются в полевом дневнике, обозначаются на чертежах и фотографируются.

Результаты раскопочных работ фиксируются посредством чертежей и фотографии. Фотофиксация всего процесса раскопок является обязательной, начиная с общего вида объекта археологического наследия и его участка, избранного для изучения, раскопа на разных уровнях снятия слоя, а также всех вскрываемых объектов: погребений, сооружений и их деталей, стратиграфических профилей и прочего. Обязательна не только общая, но и детализированная фотофиксация протяженных профилей (бортов раскопа, стратиграфических бровок и т.д.). Фотофиксацию необходимо производить с использованием масштабной рейки, деления которой должны быть ясно различимы на фотографии, и с указанием направления съемки.

Находки, собранные при раскопках, должны быть взяты для музейного хранения и дальнейшей научной обработки. При этом целесообразно включение в коллекцию максимально широкого набора вещей, в том числе фрагментированных предметов и предметов неясного назначения.

В зависимости от степени изученности и сохранности объекта археологического наследия и характера материала исследователь может отобрать часть массового археологического материала, которая может быть оставлена на месте полевых работ. Человеческие останки должны быть определены антропологами, после чего они могут быть включены в состав коллекции или перезахоронены.

Обеспечение условий проведения археологических исследований

При проведении археологических работ при реализации проекта «Сети газораспределения для газификации жилых домов по адресу: Ивановская область, Комсомольский район, д. Воронцово, с. Кулеберьево» необходимо обеспечить бригаду археологов помещениями в непосредственной близости от строящегося объекта для переодевания работающих, хранения археологических материалов, оборудования и инструментов, выполнения графических работ и первичной обработки археологических материалов. Указанные помещения должны соответствовать санитарным нормам.

Так же на участке размещения указанных выше помещений для проведения археологических исследований необходимы следующие условия и оборудование:

- навес, лавки, стол для первичной обработки находок и работы с полевой документацией;
- туалет;
- обеспечение участка водой для мытья керамики и соблюдения санитарных норм.

Поскольку зона производства земляных работ расположена в жилой зоне, территория, на которой проводятся археологические работы, требует специального ограждения и организации охраны в нерабочее время.

Археологические полевые работы в средней полосе ведутся преимущественно с апреля по октябрь. Проведение археологических полевых работ, включая спасательные археологические полевые работы, на открытом грунте в условиях, когда температура грунта в зоне работ опускается ниже 0⁰ С, не рекомендованы Отделом полевых исследований ИА РАН.

При планировании археологических полевых работ в холодное время года в исключительных случаях для их организации необходимо предусмотреть строительство закрытого павильона с искусственным обогревом (электрооборудование, тепловые пушки или иные средства) и искусственным освещением, обеспеченного всем необходимым для отогрева грунта, раскопок и фиксации, а также для первичной полевой обработки собранных материалов; в сметы работ в обязательном порядке включаются расходы, необходимые для строительства указанного закрытого павильона.

Список использованных источников и литературы

I. Отчёты о полевых исследованиях

Научно-технический отчет о выполненной археологической разведке на территории земельного участка по объекту: «Сети газораспределения для газификации жилых домов по адресу: Ивановская область, Комсомольский район, д. Воронцово, с. Кулеберьево» в 2026 году». М., 2026.

II. Предоставленная заказчиком проектная документация.

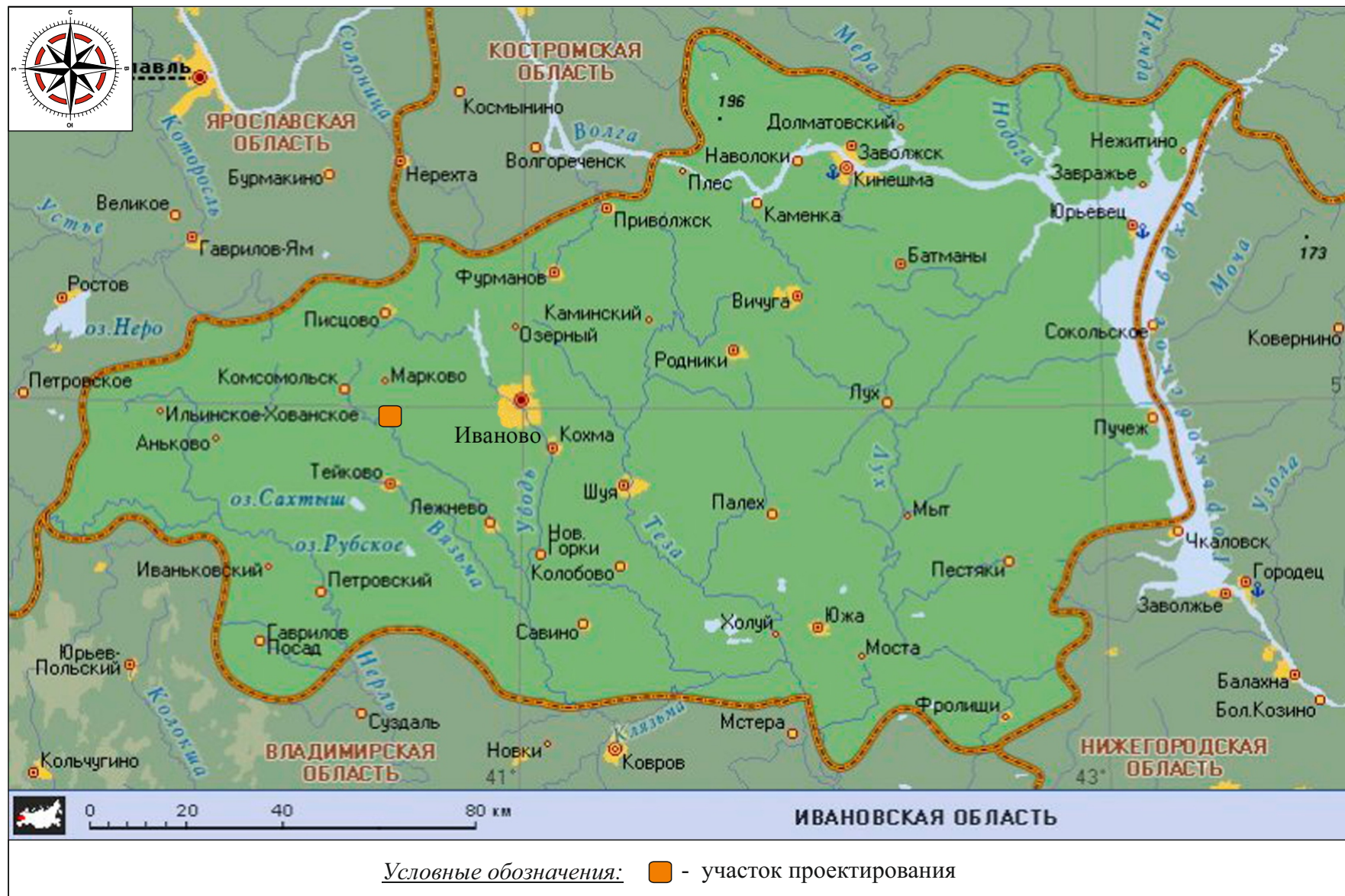
Проектная документация «Сети газораспределения для газификации жилых домов по адресу: Ивановская область, Комсомольский район, д. Воронцово, с. Кулеберьево». ООО «Проект Инжиниринг», Кострома 2025 г.

III. Список использованной литературы.

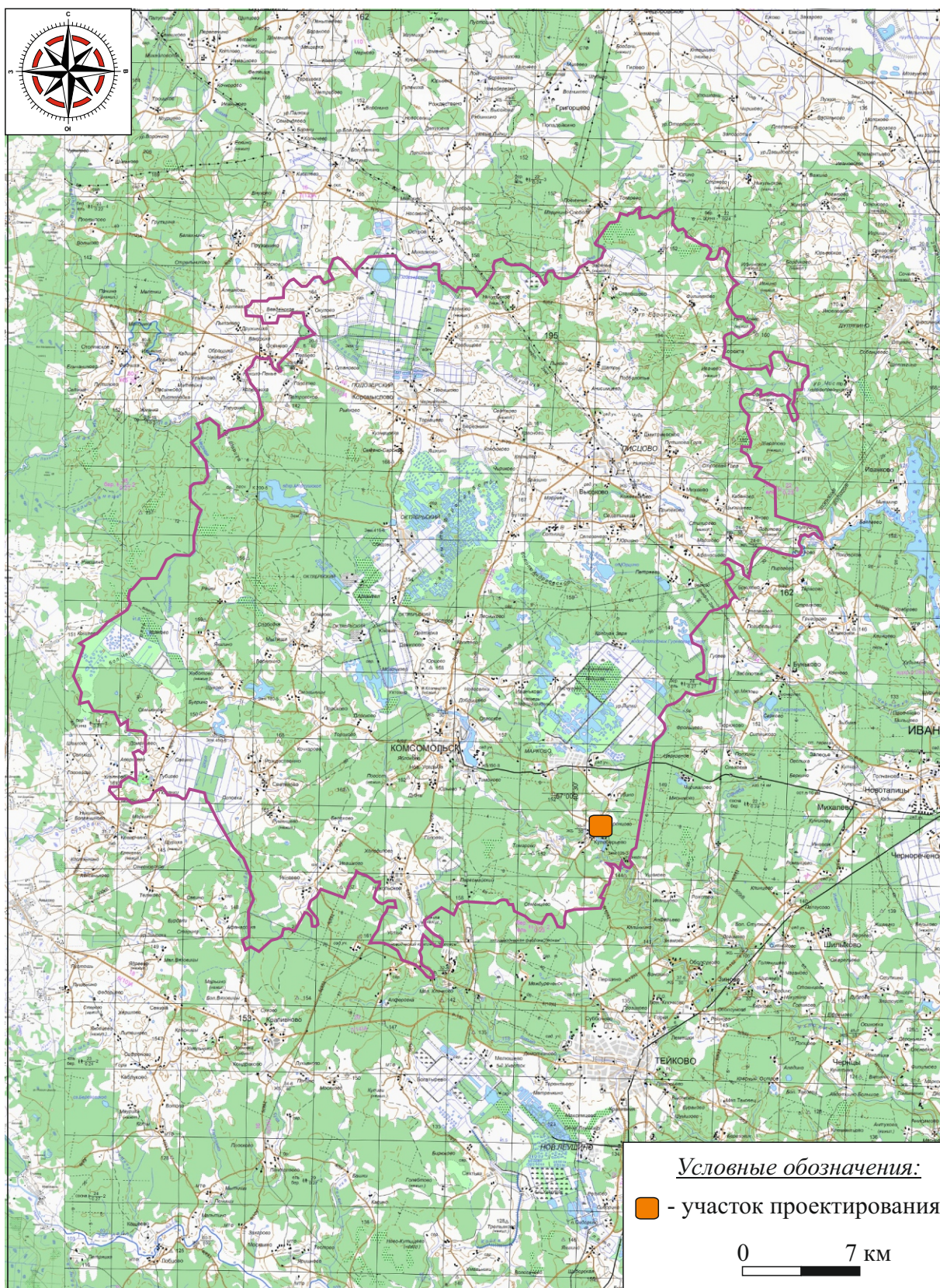
Комаров К.И. Археологическая карта России. Ивановская область. Научно-справочное издание. М.: ИА РАН. 1993.

Сластенов Ю.Л., Д.С. Марков. Геология Ивановской области. Шуя. 2010 г.

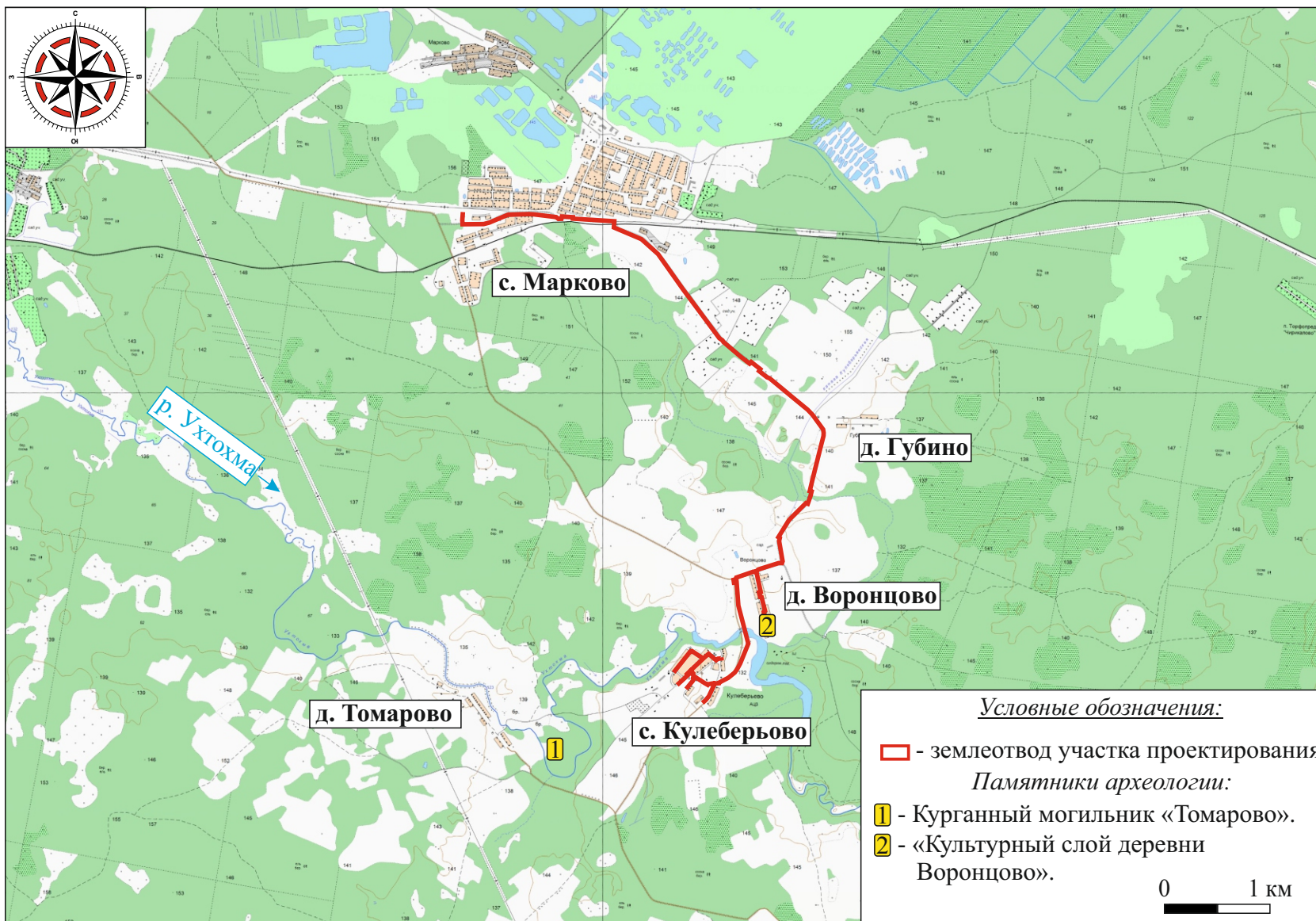
**АЛЬБОМ
ИЛЛЮСТРАЦИЙ**



Илл. 1. Ивановская область, Комсомольский район, д. Воронцово, с. Кулеберьево, сети газораспределения для газификации домов - 2026 г.
Карта Ивановской области.



Илл. 2. Ивановская область, Комсомольский район, д. Воронцово, с. Кулеберьево, сети газораспределения для газификации домов - 2026 г.
Карта муниципального района Комсомольский.



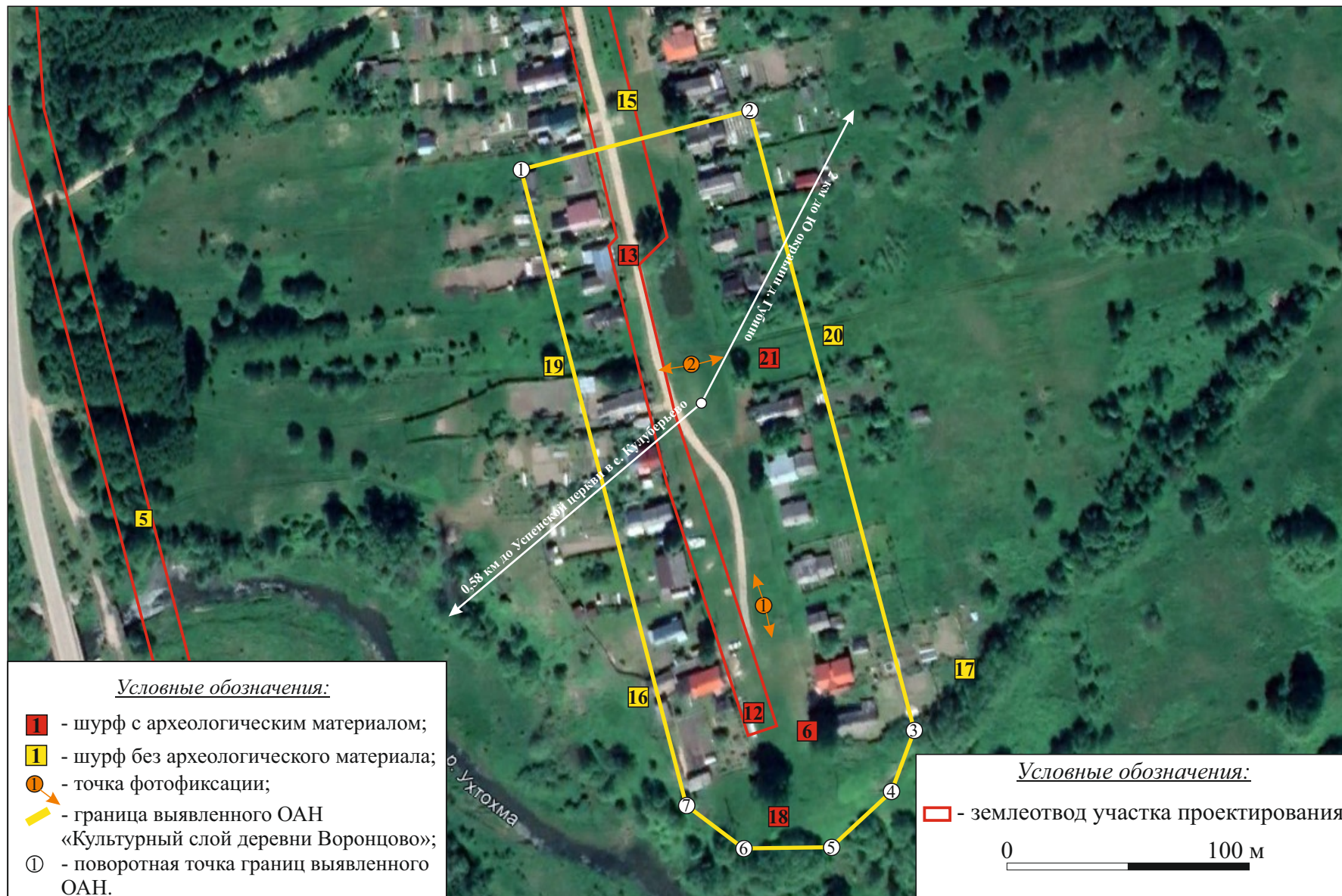
Илл. 3. Ивановская область, Комсомольский район, д. Воронцово, с. Кулеберьево, сети газораспределения для газификации домов - 2026 г. Памятники археологии ближайшей округи.



Илл. 4. Ивановская область, Комсомольский район, д. Воронцово, с. Кулеберьево, сети газораспределения для газификации домов - 2026 г.
Село Вороново на фрагменте плана Генерального межевания Нерехтского уезда Костромской губернии кон. XVIII в..



Илл. 5. Ивановская область, Комсомольский район, выявленный объект археологического наследия
«Культурный слой деревни Воронцово» - 2026 г.
Фрагмент топографической карты Владимирской губернии 1850 г. (автор А.И. Менде).



Илл. 6. Ивановская область, Комсомольский район, д. Воронцово, с. Кулеберьево, сети газораспределения для газификации домов - 2026 г. Космоснимок выявленного ОАН «Культурный слой деревни Воронцово» (источник снимка google.com, дата съемки 2022 г.).



1



2

Илл. 7. Ивановская область, Комсомольский район, д. Воронцово, с. Кулеберьево, сети газораспределения для газификации домов - 2026 г.

1 - вид на центральную часть памятника. Точка фотофиксации 1. Фото с ЗСЗ;
2 - вид на центральную часть памятника. Точка фотофиксации 1. Фото с ВЮВ

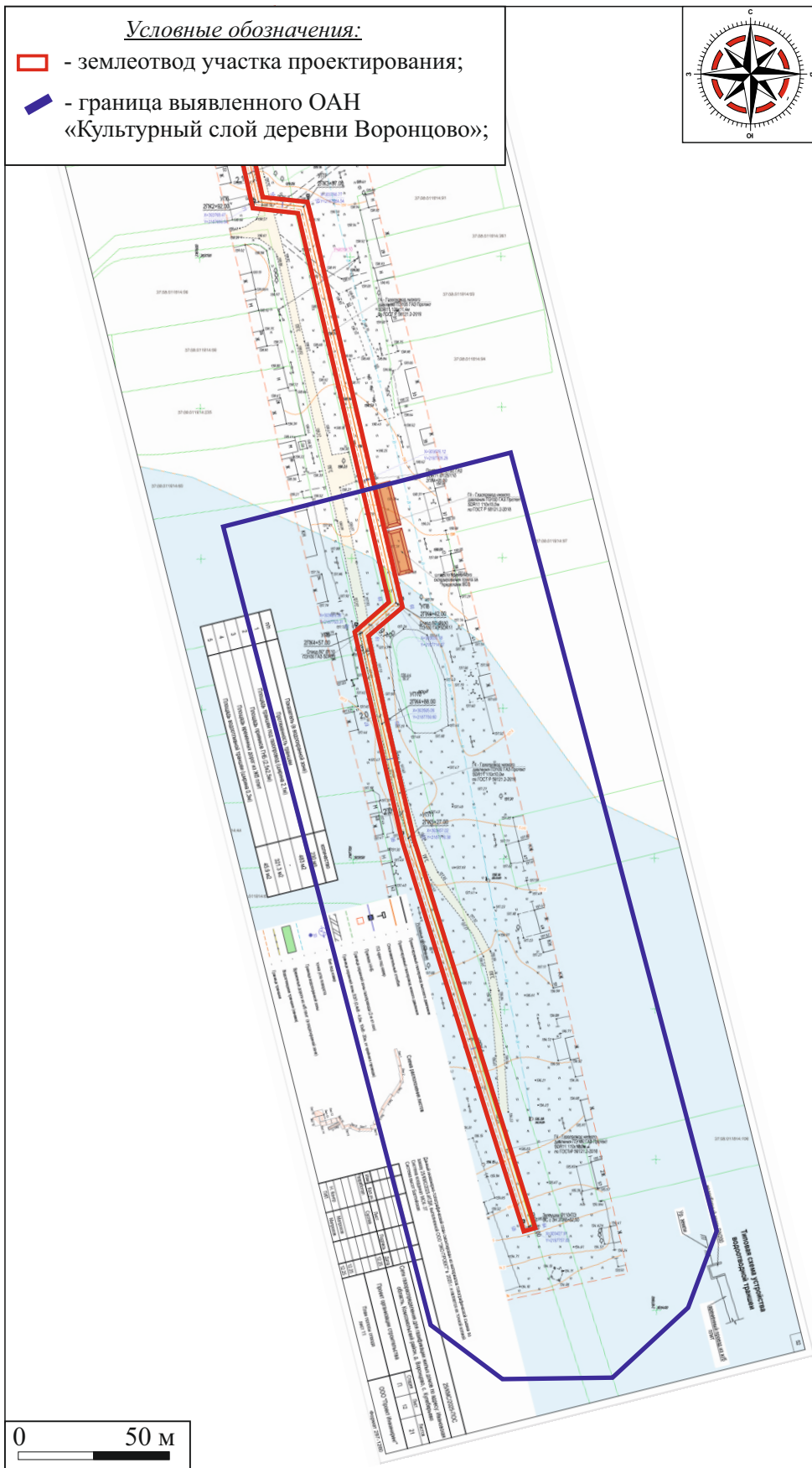


1

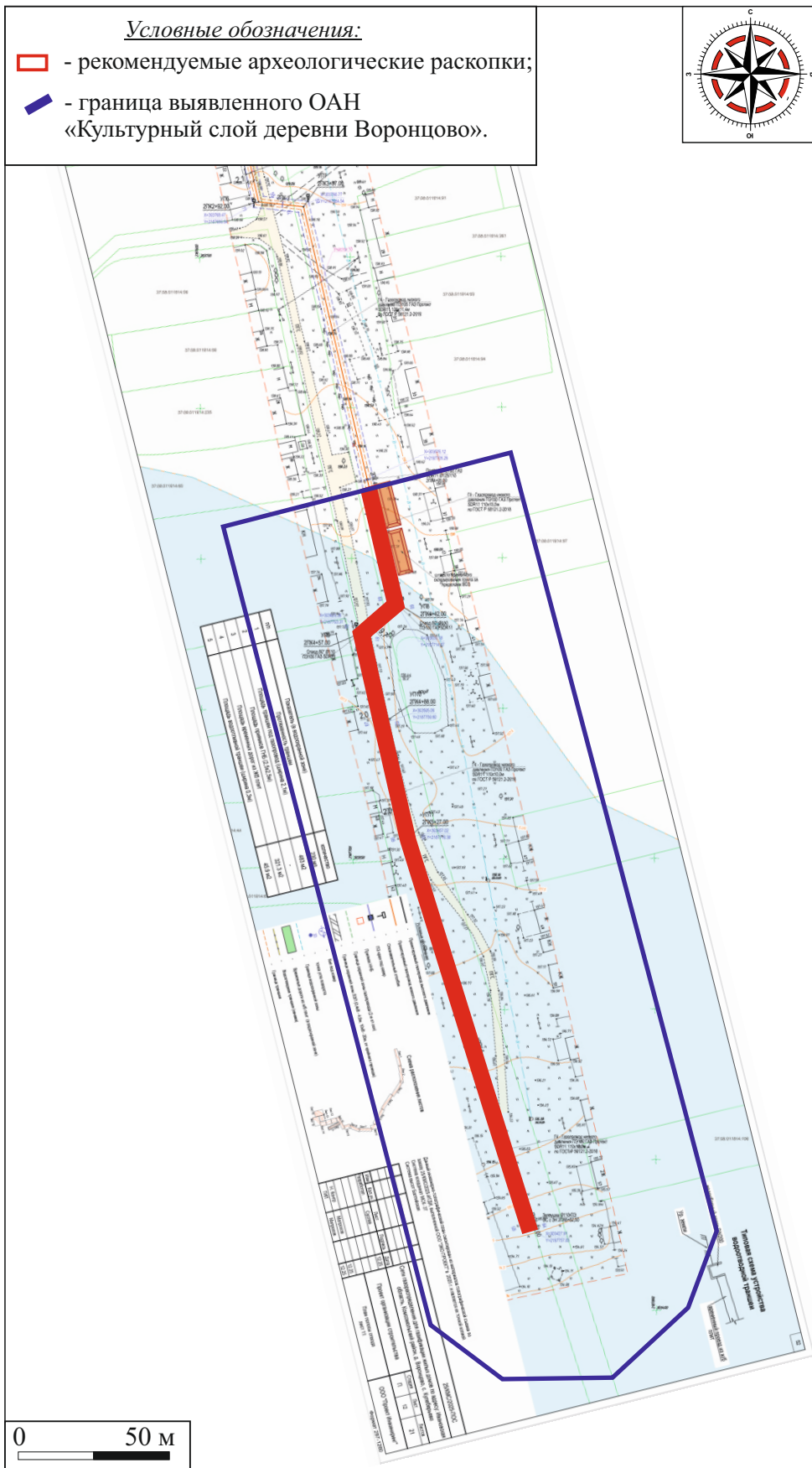


2

Илл. 8. Ивановская область, Комсомольский район, д. Воронцово, с. Кулеберьево, сети газораспределения для газификации домов - 2026 г.
1 - вид на Ю часть памятника. Точка фотофиксации 2. Фото с ЮЮВ;
2 - вид на Ю часть памятника. Точка фотофиксации 2. Фото с ССЗ.



Илл. 9. Ивановская область, Комсомольский район, д. Воронцово, с. Кулеберьево, сети газораспределения для газификации домов - 2026 г. План полосы отвода (предоставлен Заказчиком).



Илл. 11. Ивановская область, Комсомольский район, д. Воронцово, с. Кулеберьево, сети газораспределения для газификации домов - 2026 г. Рекомендуемые археологические исследования.