

АКТ

Государственной историко-культурной экспертизы
по определению категории историко-культурного значения выявленного объекта
культурного наследия «Земская больница. Ансамбль: главный корпус, инфекционное
отделение», расположенного по адресу: Ивановская область, г. Иваново, ул. Постышева,
57/3, а, б, г.

Обоснование для проведения историко-культурной экспертизы:

Настоящий Акт государственной историко-культурной экспертизы составлен в соответствии с Федеральным Законом «Об объектах культурного наследия (памятниках истории и культуры) народов Российской Федерации» от 25.06.2002 № 73-ФЗ; Положением «О государственной историко-культурной экспертизе», утвержденным постановлением Правительства Российской Федерации от 15.07.2009 № 569.

Дата начала проведения экспертизы: 30.01.2019
Дата окончания проведения экспертизы: 10.03.2019
Место проведения экспертизы: г. Иваново
Заказчик экспертизы: Областное бюджетное учреждение здравоохранения «Городская клиническая больница № 3 г. Иваново»

Фамилия, имя, отчество Тихомиров Александр Михайлович
Образование высшее, кандидат биологических наук
Специальность доцент Ивановского государственного университета
Стаж работы по профилю экспертной деятельности 28 лет

Место работы и должность Ивановский государственный университет, доцент кафедры ботаники и зоологии.
Реквизиты аттестации Государственный эксперт по проведению государственной историко-культурной экспертизы на основании приказа Министерства культуры РФ № 2192 от 26.09.2016 г.

Эксперт признает свою ответственность за соблюдение принципов проведения государственной историко-культурной экспертизы, установленных ст. 29 Федерального закона «Об объектах культурного наследия (памятниках истории и культуры) народов Российской Федерации», и за достоверность сведений, изложенных в акте государственной историко-культурной экспертизы.

Объект государственной историко-культурной экспертизы

Выявленный объект культурного наследия «Земская больница. Ансамбль: главный корпус, инфекционное отделение», расположенный по адресу: Ивановская область, г. Иваново, ул. Постышева, 57/3, а, б, г, в целях обоснования целесообразности включения данного объекта в Единый государственный реестр объектов культурного наследия (памятников истории и культуры) народов Российской Федерации.

Эксперт Тихомиров А.М.  10.03.2019 г.

Цель государственной историко-культурной экспертизы

Обоснование включения выявленного объекта культурного наследия «Земская больница. Ансамбль: главный корпус, инфекционное отделение», расположенного по адресу: Ивановская область, г. Иваново, ул. Постышева, 57/3, а, б, г, в Единый государственный реестр объектов культурного наследия (памятников истории и культуры) народов Российской Федерации и определение категории историко-культурного значения выявленного объекта культурного наследия.

Сведения о проведенных исследованиях с указанием примененных методов, объема и характера выполненных работ и их результатов

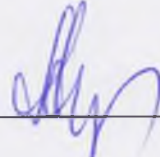
При выполнении государственной историко-культурной экспертизы проведены следующие исследования:

- Изучение и анализ документации, представленной на экспертизу
- Изучение библиографических источников
- Натурное обследование объекта
- Фотофиксация, выполненная на момент проведения экспертизы
- Определение категории историко-культурного значения и предмета охраны объекта культурного наследия;
- Определение границы территории объекта культурного наследия.

Указанные исследования проведены с применением методов натурального, библиографического и историко-архитектурного анализа в объеме, достаточном для обоснования вывода государственной историко-культурной экспертизы.

Перечень материалов и документов, представленных заказчиком

1. Копия паспорта на памятник истории и культуры СССР «Земская больница. Комплекс. Инфекционное отделение» (составлен Л. А. Шлычковым 7 декабря 1989 г.). (2 стр.).
2. Копия паспорта на памятник истории и культуры СССР «Земская больница. Главный корпус» (составлен Л. А. Шлычковым 7 января 1989 г.). (2 стр.).
3. Копия учетной карточки на памятник истории и культуры СССР «Земская больница. Инфекционное отделение» (составлена Л.А. Шлычковым 7 декабря 1988 г.). (1 стр.).
4. Копия учетной карточки на памятник истории и культуры СССР «Земская больница. Главный корпус» (составлена Л.А. Шлычковым 7 января 1989 г.). (1 стр.).
5. поэтажные планы главного и инфекционного корпусов (2 стр.).
6. Кадастровый паспорт объекта недвижимого имущества, расположенного по адресу: г. Иваново, ул. Постышева, д. 57/3. (подготовлен 16.08.2011 г.). (3 стр.).
7. Кадастровый паспорт земельного участка, расположенного по адресу: г. Иваново, ул. Постышева, д. 57/3. (подготовлен 26.03.2009 г.). (2 стр.).
8. Свидетельство о государственной регистрации права на оперативное управление зданием поликлиники № 3, расположенного по адресу: г. Иваново, ул. Постышева, д. 57/3. (выдано 08.02.2007 г.). (1 стр.).

9. Эксперт Тихомиров А.М.  10.03.2019 г.

10. Свидетельство о государственной регистрации права на бессрочное пользование земельным участком, расположенным по адресу: г. Иваново, ул. Постышева, д. 57/3. (выдано 12.07.2013 г.). (1 стр.).
11. Градостроительный план земельного участка, расположенного по адресу: г. Иваново, ул. Постышева, д. 57/3. (2 стр.).
12. Фотографии выявленного объекта культурного наследия «Земская больница. Ансамбль: главный корпус, инфекционное отделение», расположенного по адресу: Ивановская область, г. Иваново, ул. Постышева, 57/3, выполненные 30 января 2019 г. (14 шт.)

Перечень библиографических источников, выявленных и использованных при проведении экспертизы

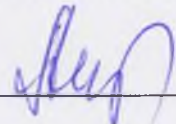
1. Захарова О.И. О народном здравии// Ивановский архив. № 1, 1996, с. 73-75.
2. Свод памятников архитектуры и монументального искусства России. Ивановская область. Часть 1, М., 1998, с. 155-156.
3. Тихомиров А. М. Иваново. Иваново-Вознесенск. Путеводитель сквозь времена. Иваново, 2011.
4. Отчёты Шуйской уездной земской управы. 1911.
5. Журналы Шуйского уездного земского собрания. 1910.
6. ГАИО. Ф. 1157. Оп. 2. Д. 7223; Ф. 2. Оп. 1. Д. 1874, 4545; Ф. 2. Оп. 2. Д. 646; Ф. 205. Оп. 1. Д. 273.

Факты и сведения, выявленные и установленные в результате проведенных исследований

Исторические сведения

Следствием Манифеста от 19 февраля 1861 г, которым отменялось крепостное право, стала необходимость установления новой формы контроля над огромной массой крестьян, прежде находившихся под опекой помещиков, которые создавали инфраструктуру в сельской местности. После реформы крестьяне получили, хоть и весьма ограниченную, но все же гражданскую свободу. Кроме того, дворянству требовалась определенная компенсация за потерю прежней власти. Решением этих проблем и стало создание земств, являвшихся прогрессивным шагом на пути реформирования органов местного управления. Функции земств состояли в осуществлении контроля за хозяйственной и общественной жизнью той государственной административной единицы (уезда или губернии), к которой они относились. Для осуществления этих задач работа уездных земств проходила на двух уровнях: ежегодные собрания депутатов выполняли распорядительные функции, а управы, действующие на постоянной основе, являлись исполнительными органами. Состав их членов, получавших от государства установленное законом жалованье, был немногочисленным – председатель и два помощника. Земства как выборные органы местного самоуправления были введены земской реформой 1864 г. и работали до 1918 г.

Одной из важных сторон работы земства было создание системы медицинской помощи. Организация её была такова: уезды разделялись на участки (иногда 4-5 на уезд), каждым участком заведовал врач, приглашаемый земством для приема амбулаторных

Эксперт Тихомиров А.М.  10.03.2019 г.

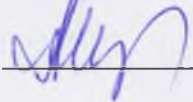
больных. Для помещения нуждающихся в стационарном лечении существовали в каждом участке земские больницы. Лечение и содержание больных было бесплатное, но в среднем на участкового врача приходится около 10-15 тыс. человек, разъезды врачей были очень велики. Помощниками земских врачей являлись фельдшеры, акушерки и фельдшерицы.

В 1871 г. Ивановское сельское общество ходатайствовало перед Шуйским уездным земством об открытии больницы в с. Иванове, но вскоре был организован город Иваново-Вознесенск. В 1876 г. в центре города на Никольской улице открыли земскую амбулаторию в арендованном доме. Это событие считается началом земской медицины в городе.

В 1872 г. во время эпидемии холеры на окраине города Иваново-Вознесенска Шуйское уездное земство выстроило бревенчатый барак для изоляции больных. Здесь в 1893-1894 гг. открыли стационар на 6 коек. Через два года здание бывшего холерного барака расширили до 10, а в 1898 г. – до 15 коек. С открытием лечебницы амбулаторный приём стал проводиться и при ней. Однако к 1907 г. состояние лечебницы было признано неудовлетворительным, поскольку была перестроена из бывшего холерного барака и практически не ремонтировалась.

Вопрос о строительстве нового здания земской больницы был поставлен в октябре 1907 г. Н.Г. Бурьлин предложил для этой цели участок земли в местечке Михеихе, однако решили, что более удобно строить больницу рядом с земской лечебницей. Для финансового обеспечения строительства обратились в губернское земство с просьбой о выделении 20 тыс. рублей. Планировалось к апрелю 1910 г. перевести в новое здание амбулаторию, а к лету строительство закончить и оборудовать мебелью, для чего выделялось 2 тыс. рублей. 30 декабря 1910 г. состоялось открытие нового кирпичного двухэтажного с подвалом корпуса на 32 койки. Здесь разместились амбулатория, кабинет врача, операционная, перевязочная, аптека, две комнаты для сиделок, дежурная, помещение швейцара, две буфетные и две ванны. Старый деревянный корпус за четыре месяца капитально отремонтировали и приспособили под инфекционное отделение. При этом устроили три входа в здание, которые вели в три разных отделения, каждое на 10 коек – скарлатинное, тифозное и венерическое, а также выполнили четыре пристройки для размещения служебных помещений. В результате в больнице общее количество коек составило 62. Сзади лечебного корпуса находился деревянный одноэтажный дом для квартир служащих. В это время при амбулатории было зарегистрировано около 6 тыс. человек, приписанных к земской больнице. Поскольку старый корпус четыре месяца был на ремонте, в течение восьми месяцев 1910 г. здесь смогли пройти лечение 210 человек. Земская больница оказывала медицинскую помощь крестьянскому населению городских окраин. По данным за 1915 г. Шуйский уезд занимал второе место после Ковровского по расходам на медицину. В советский период больница стала уездной, затем 3-й городской.

Как и в наши дни, проблема нищих и бездомных в дореволюционном Иваново-Вознесенске стояла достаточно остро. 20 декабря 1884 г. Городская дума выразила необходимость открытия в городе ночлежного дома «ввиду сокращения рабочих мест и возможного появления множества безработных и бездомных». В 1885 г. была создана комиссия, которая должна была изыскивать средства и помещение для этой цели. Предлагалось несколько вариантов приобретения бывших фабричных корпусов в разных районах города. В конечном итоге на средства, собранные фабрикантами, купили за 3 тыс. рублей каменный двухэтажный корпус у Шодчина моста. Комиссия должна была разработать проект устава ночлежного дома. В феврале 1892 г. составили смету на ремонт здания, однако впоследствии оно использовалось как казарма для размещения казаков.

Эксперт Тихомиров А.М.  10.03.2019 г.

Летний ночлежный дом существовал в начале XX в. в деревянном одноэтажном здании сзади земской лечебницы. Здесь же было устроено помещение для дезинфекции. В соответствии с решением городской думы от 14 июля 1909 г. во дворе земской больницы отвели место для строительства нового ночлежного дома. Проект и смету на постройку кирпичного одноэтажного здания представил городской архитектор С. В. Напалков. Планировалось выстроить новое здание на углу ул. Боголюбовской (Постышева) и Успенской (Плетнёвой), там, где сейчас находится главный корпус земской больницы. Здание ночлежного дома построили на другом участке, ближе к Варгину ручью. Строительство закончили 17 ноября 1909 г. В достаточно обширном здании устроили 24 отделения по четыре места на нарах, следовательно, всё здание было рассчитано на 96 человек. Предназначалось оно для пребывания бездомных только в ночное время. В деревянном одноэтажном здании, расположенном во дворе ночлежного дома в 1910-е гг. открылся приют для детей-подкидышей. В Иваново-Вознесенске начала XX в. на каждые 10 детей, рождённых в семьях, приходился один незаконнорождённый. О найденных младенцах сообщали в городскую управу, крестили и передавали в городской приют для подкидышей. Немало было прошений на усыновление, при этом проситель давал расписку в том, что он обязуется воспитывать ребёнка до совершеннолетия, не предъявляя к городу никаких требований о выдаче денег на его содержание.

История формирования пространственно-планировочной структуры комплекса. Результаты историко-архивных и натурных исследований.

Комплекс социальных учреждений занимает угол квартала при пересечении улиц Постышева и Плетнёвой. На плане Иваново-Вознесенска 1914 г. обозначены два объекта, состоявшие из нескольких каменных и деревянных зданий: 1. - земская больница и 2. - ночлежный приют и приют для детей-подкидышей. В настоящее время от этих объектов сохранились три здания, выстроенные в начале XX в. Деревянное одноэтажное здание инфекционного корпуса земской больницы (ул. Постышева, д. 57/3, литер Ж), расположено в юго-западной части земельного участка и обращено главным фасадом на ул. Постышева. На углу ул. Постышева и ул. Плетнёвой, в западном углу участка расположен кирпичный двухэтажный, Г-образный в плане главный корпус земской больницы (ул. Постышева, 57/3, литер А). В северном углу участка расположено здание морга, встроенное в новый корпус прачечной (ул. Постышева, 57/3, литер Д). В восточной части участка находится кирпичное одноэтажное здание ночлежного дома (ул. Плетнёвая, д. 1а).

Архитектурное описание ценных элементов историко-градостроительной среды. Результаты натурных исследований.

Земская больница. Главный корпус (ул. Постышева, д. 57/3, литер А)

Здание двухэтажное, под вальмовой кровлей, выполнено из красного кирпича в технике лицевой кладки без штукатурки, в плане Г-образное, протяженным главным фасадом обращено на ул. Плетнёвую. Фасады имеют богатую отделку в «кирпичном» стиле. Первый этаж и простенки между окнами центрального ризалита оформлены квадратным рустом. Центральный ризалит, где расположен главный вход в здание, завершён широким разорванным щипцом с башенкой, на лицевой стороне которой выделяется тройная арочная ниша. Скаты щипца завершаются профилированным карнизом с двумя рядами дентикул, ниже которого вдоль скатов проходит ряд крупных

Эксперт Тихомиров А.М.  10.03.2019 г.

ступенчатых консолей. Углы здания и ризалитов выделены широкими лопатками, которые увенчаны массивными ступенчатыми консолями, переходящими в объемы угловых башенок. На их сторонах расположены узкие арочные ниши с выступающими архивольтами. Междуэтажный пояс включает полочку на уровне подоконников окон второго этажа, ряд лежащих подоконных филенок и бегунец, заключенный между двумя полочками. Плоскости фасадов завершаются профилированным карнизом с сухариками, ниже проходит полувал и ряд крупных Т-образных ступенчатых консолей, а между окон сдвоенные висячие ступенчатые лопатки. На уровне перемычек окон второго этажа проходит полувал, опирающийся на небольшие сдвоенные кронштейны, примыкающие к оконным проемам. Окна первого этажа прямоугольные, оконные проемы завершаются клинчатым рустом с облицованным цементной штукатуркой замковым камнем. В центральном ризалите окна с лучковыми перемычками, над оконными проемами расположены облицованные цементной штукатуркой бровки с ресничками. Окна второго этажа центрального ризалита арочные, с замковыми камнями другие окна на втором этаже широкие, с лучковыми перемычками. Над окнами расположены облицованные цементной штукатуркой фигурные сандрики на кронштейнах с высокими замковыми камнями. В центре дворового фасада выделяется трехгранный ризалит. Над главным и двумя дворовыми входами в здание расположены металлические зонты на ажурных кронштейнах. Окна со стороны дворового фасада без наличников, с выступающими из плоскости стены замковыми камнями.

Главный вход ведет в нижний вестибюль, где сохранился пол из метлахских плиток. На второй этаж ведет одномаршевая междуэтажная лестница с кованым ограждением в виде крупных завитков в духе модерна. В верхнем вестибюле также сохранился плиточный пол и кованые ограждения лестничной площадки. Коридор проходит вдоль уличного фасада, а палаты обращены окнами во двор.

Инфекционное отделение (ул. Постышева, д. 57/3, литер Ж).

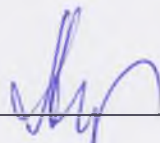
Одноэтажное, сильно вытянутое, деревянное, рубленое из бревен и обшитое тесом здание под вальмовой кровлей. На протяженном уличном фасаде фланговые части несколько заглублены, а на дворовом выступают в виде ризалитов. Окна крупные, прямоугольные. На главном фасаде отделка полностью утрачена. Наличники с высокими сандриками украшенные крупной пропиленной резьбой, сохранились частично на дворовом и боковых фасадах. В межоконных простенках и на углах местами имеются пилястры с резным накладным орнаментом и капителями с обратными волютами.

Ночлежный дом (ул. Плетнёвая, д. 1а).

Одноэтажное, прямоугольное в плане кирпичное здание под вальмовой кровлей с выпускными слуховыми окнами. Стены из красного кирпича в технике лицевой кладки без штукатурки. Плоскости фасадов завершаются профилированным карнизом, опирающимся на ряд часто поставленных прямоугольных консолей. Окна с лучковыми перемычками. Над наличниками, выступающими из плоскости стены расположены бровки с лучковыми карнизами и замковыми камнями.

Как объект культурного наследия «Земская больница. Ансамбль: главный корпус, инфекционное отделение», выявлен в 1989 г. При этом на объект был составлен паспорт как на памятник архитектуры.

Эксперт Тихомиров А.М.



10.03.2019 г.

Обоснование выводов экспертизы

Рассмотренные материалы и документы указывают на то, что выявленный объект культурного наследия, именуемый «Земская больница. Ансамбль: главный корпус, инфекционное отделение», расположенный по адресу: Ивановская область, г. Иваново, ул. Постышева, д. 57/3, включал много разных построек, в настоящее время сохранились два здания - главный корпус и инфекционное отделение, выстроенные в начале XX в. по заказу Шуйского уездного земства. В это же время на территории земской больницы на средства города Иваново-Вознесенска создавался другой социальный объект – комплекс зданий, включавший ночлежный дом для бездомных и приют для детей-подкидышей. Сохранилось кирпичное здание ночлежного дома. Комплекс социальных объектов на территории земской больницы не образует ансамбля, поэтому может рассматриваться лишь как **достопримечательное место**

1. В результате экспертизы установлено, что объект представляет ценность с точки зрения истории архитектуры и градостроительства. Здание ночлежного дома выстроено по проекту городского архитектора С.В. Напалкова, автором более десятка зданий в Иваново-Вознесенске. Здания земской больницы, вероятно, строились по проекту архитектора Шуйского уездного земства. Экспертируемый объект отражает художественные вкусы заказчиков и архитекторов, особенности архитектурной стилистики и строительной культуры при строительстве общественных зданий в провинции в начале XX в.

2. С типологической точки зрения главный корпус и инфекционное отделение земской больницы в Иваново-Вознесенске являются хорошими примерами построек лечебного назначения, характерных для начала XX в. Очень интересно здание ночлежного дома. Это единственное известное в регионе социальное учреждение для бездомных.

3. С точки зрения стилистики ночлежный дом и главный корпус земской больницы являются яркими образцами общественных построек в «кирпичном» стиле. Наибольшую ценность представляет главный корпус земской больницы, который был выстроен, вероятно, по проекту земского архитектора. В Шуе можно найти сооружения (например, дом Трудолюбия), стилистически близкие зданию земской больницы, в то время как в Иваново таких построек почти нет. Неплохо сохранилась объемно-пространственная структура экспертируемых объектов, частично фасадные композиции, богатейшее и очень необычное для города Иванова оформление фасадов главного корпуса больницы разнообразными элементами, выполненными в технике лицевой кладки.

4. Главный корпус земской больницы является важным элементом объемно-пространственной и планировочной структуры города Иванова, закрепляя угол квартала, который формируют ул. Постышева и Плетнёвая. Старинное здание, выделяющееся оригинальной объемной композицией и богатыми краснокирпичными фасадами, безусловно, украшает район, где преобладает современная маловыразительная застройка.

5. Объект культурного наследия имеет определенную историческую ценность. Комплекс земской больницы и здание ночлежного дома интересны с точки зрения истории медицины и развития социальной сферы на территории г. Иваново-Вознесенске в начале XX в.

Эксперт Тихомиров А.М.  10.03.2019 г.

Выводы экспертизы:

На основе фактов и сведений, выявленных и установленных в результате проведенных исследований, анализа исторических материалов и документов, натурного обследования выявленного объекта культурного наследия, включение в Единый государственный реестр объектов культурного наследия (памятников истории и культуры) народов Российской Федерации объекта культурного наследия «Земская больница. Ансамбль: главный корпус, инфекционное отделение», расположенного по адресу: Ивановская область, г. Иваново, ул. Постышева, 57/3, а, б, г, в, является обоснованным (положительное решение).

Рекомендуемое наименование объекта культурного наследия: «Социальные объекты на территории земской больницы, 1909-1910 гг.» (Ивановская обл., г. Иваново, ул. Постышева, д. 57/3, литер А, Ж; ул. Плетнёвая, д. 1а).

Рекомендуемая категория: Объект культурного наследия местного (муниципального) значения. Вид объекта культурного наследия – достопримечательное место.

На основании проведенных исследований определен следующий **ПРЕДМЕТ ОХРАНЫ** достопримечательного места местного (муниципального) значения

«Социальные объекты на территории земской больницы, 1909-1910 гг.» (Ивановская обл., г. Иваново, ул. Постышева, д. 57/3, литер А, Ж; ул. Плетнёвая, д. 1а).

Ценные элементы историко-градостроительной среды достопримечательного места.

Наиболее ценные объекты, формирующие пространственно-планировочную структуру комплекса:

- I. Земская больница. Главный корпус (ул. Постышева, д. 57/3, литер А).
- II. Инфекционное отделение (ул. Постышева, д. 57/3, литер Ж).
- III. Ночлежный дом (ул. Плетнёвая, д. 1а).

Пространственно-планировочная структура достопримечательного места.

Расположение ценных элементов историко-градостроительной среды по периметру земельного участка: ночлежного дома (ул. Плетнёвая, д. 1а) – в восточном углу участка, по линии – северо-восток – юго-запад, здания инфекционного отделения земской больницы (ул. Постышева, д. 57/3, литер Ж) в южном углу, главным фасадом на ул.

Эксперт Тихомиров А.М.  10.03.2019 г.

Постышева, главного корпуса (ул. Постышева, 57/3, литер А) – в западном углу, протяжённым главным фасадом на ул. Плетнёвую, коротким боковым – на ул. Постышева.

I. Земская больница. Главный корпус (ул. Постышева, д. 57/3, литер А).

Объемно-пространственная структура. Здание двухэтажное, под вальмовой кровлей, в плане Г-образное, в центре дворового фасада – трехгранный ризалит.

Конструкции и материалы. Стены из красного кирпича, в технике лицевой кладки, отдельные делали на главном и боковом фасадах облицованы серой цементной штукатуркой (на первом этаже замковые камни окон первого этажа, бровки с ресничками в центральном ризалите; сандрики и замковые камни над окнами второго этажа). Кровля металлическая.

Элементы фасадной композиции. Квадровый руст, оформляющий первый этаж и простенки между окнами центрального ризалита. Завершение центрального ризалита, где расположен главный вход в здание, широким разорванным щипцом с башенкой, на лицевой стороне которой выделяется тройная арочная ниша. Профилированный карниз с двумя рядами дентикул вдоль скатов щипца и одним рядом крупных ступенчатых консолей. Широкие лопатки, выделяющие углы здания и ризалитов. Завершение лопаток массивными ступенчатыми консолями, переходящими в объемы угловых башенок. Узкие арочные ниши на их сторонах. Междуэтажный пояс, включающий полочку на уровне подоконников окон второго этажа, ряд лежащих подоконных филенок и бегунец, заключенный между двумя полочками. Завершение плоскостей фасадов профилированным карнизом с сухариками. Расположенный ниже полувал с рядом крупных Т-образных ступенчатых консолей. Сдвоенные висячие ступенчатые лопатки между окон. Полувал на уровне перемычек окон второго этажа, опирающийся на небольшие сдвоенные кронштейны, примыкающие к оконным проемам. Прямоугольные окна первого этажа, завершение оконных проемов клинчатым рустом. Лучковые окна в центральном ризалите, завершение оконных проемов бровками с ресничками. Арочные окна второго этажа центрального ризалита с замковыми камнями. Прочие окна на втором этаже широкие, с лучковыми перемычками, завершение оконных проемов сандриками на кронштейнах и замковыми камнями. Замковые камни над оконными проемами со стороны двора. Окна со стороны дворового фасада без наличников, с выступающими из плоскости стены замковыми камнями.

Элементы оформления фасада. Металлические зонты на ажурных кронштейнах над центральным входом со стороны главного фасада и двумя входами в здание со стороны двора. Расстекловка окон.

Элементы оформления интерьера. Междуэтажная лестница с кованым металлическим ограждением. Ограждение лестничной площадки на втором этаже. Пол из метлахских плиток в нижнем и верхнем вестибюле.

II. Инфекционное отделение (ул. Постышева, д. 57/3, литер Ж).

Объемно-пространственная структура. Одноэтажное, сильно вытянутое здание под вальмовой кровлей. Фланговые части на уличном фасаде заглублены, на дворовом они формируют боковые ризалиты.

Конструкции и материалы. Стены рублены из бревен и обшиты тесом. Кровля металлическая.

Эксперт Тихомиров А.М.  10.03.2019 г.

Элементы фасадной композиции. Крупные, прямоугольные окна.

Элементы оформления фасадов. Со стороны двора наличники с высокими сандриками украшенные крупной пропиленной резьбой, пилястры с резным накладным орнаментом и капителями с обратными волютами. Расстекловка окон.

III. Ночлежный дом (ул. Плетнёвая, д. 1а).

Объемно-пространственная структура. Одноэтажное, прямоугольное в плане кирпичное здание под вальмовой кровлей с выпускными слуховыми окнами.

Конструкции и материалы. Стены из красного кирпича в технике лицевой кладки, кровля металлическая.

Элементы фасадной композиции. Профилированный венчающий карниз, опирающийся на ряд часто поставленных прямоугольных консолей. Окна с лучковыми перемычками. Наличники, выступающие из плоскости стены, бровки над оконными проёмами с лучковыми карнизами и замковыми камнями.

Перечень приложений

1. Копия паспорта на памятник истории и культуры СССР «Земская больница. Комплекс. Инфекционное отделение» (составлен Л. А. Шлычковым 7 декабря 1989 г.). (2 стр.).
2. Копия паспорта на памятник истории и культуры СССР «Земская больница. Главный корпус» (составлен Л. А. Шлычковым 7 января 1989 г.). (2 стр.).
3. Копия учетной карточки на памятник истории и культуры СССР «Земская больница. Инфекционное отделение» (составлена Л.А. Шлычковым 7 декабря 1988 г.). (1 стр.).
4. Копия учетной карточки на памятник истории и культуры СССР «Земская больница. Главный корпус» (составлена Л.А. Шлычковым 7 января 1989 г.). (1 стр.).
5. поэтажные планы главного и инфекционного корпусов (2 стр.).
6. Кадастровый паспорт объекта недвижимого имущества, расположенного по адресу: г. Иваново, ул. Постышева, д. 57/3. (подготовлен 16.08.2011 г.). (3 стр.).
7. Кадастровый паспорт земельного участка, расположенного по адресу: г. Иваново, ул. Постышева, д. 57/3. (подготовлен 26.03.2009 г.). (2 стр.).
8. Свидетельство о государственной регистрации права на оперативное управление зданием поликлиники № 3, расположенного по адресу: г. Иваново, ул. Постышева, д. 57/3. (выдано 08.02.2007 г.). (1 стр.).
9. Свидетельство о государственной регистрации права на бессрочное пользование земельным участком, расположенным по адресу: г. Иваново, ул. Постышева, д. 57/3. (выдано 12.07.2013 г.). (1 стр.).
10. Градостроительный план земельного участка, расположенного по адресу: г. Иваново, ул. Постышева, д. 57/3. (2 стр.).
11. Фотографии выявленного объекта культурного наследия «Земская больница. Ансамбль: главный корпус, инфекционное отделение», расположенного по адресу: Ивановская область, г. Иваново, ул. Постышева, 57/3, выполненные 30 января 2019 г. (14 шт.).
12. Копия договора на проведение историко-культурной экспертизы, заключенного между заказчиком – ОБУЗ «Городская клиническая больница № 3 г. Иваново» и экспертом государственной историко-культурной экспертизы Тихомировым А.М. 30 января 2019 г. (5 стр.).

Эксперт Тихомиров А.М.  10.03.2019 г.

13. Проект границ территории выявленного объекта культурного наследия «Земская больница. Ансамбль: главный корпус, инфекционное отделение», расположенного по адресу: Ивановская область, г. Иваново, ул. Постышева, 57/3, а, б, г, (7 стр.).

ЭКСПЕРТ



Тихомиров А.М.

**Дата оформления Акта экспертизы
10.03.2019.**

ПАМЯТНИКИ ИСТОРИИ И КУЛЬТУРЫ СССР
(недвижимые)

СОЮЗНАЯ РЕСПУБЛИКА РСФСР

Исполнительное учреждение: Генеральное управление охраны, реставрации и использования памятников истории и культуры

ПАСПОРТ

I. НАИМЕНОВАНИЕ ПАМЯТНИКА: Земские больницы, Комплекс, инвентарное отделение

II. ТИПОЛОГИЧЕСКАЯ ПРИНАДЛЕЖНОСТЬ:	III. ДАТИРОВКА ПАМЯТНИКА (или дата исторического события, с которым связано возникновение памятника — для памятной истории)	IV. АДРЕС (местонахождение) ПАМЯТНИКА										
<table border="1"> <tr> <td>историческое</td> <td>архитектурное</td> <td>памятник истории</td> <td>памятник архитектуры</td> <td>памятник монументальной скульптуры</td> </tr> <tr> <td></td> <td></td> <td></td> <td>3</td> <td></td> </tr> </table>	историческое	архитектурное	памятник истории	памятник архитектуры	памятник монументальной скульптуры				3		1886-1907 г.г.	Ижевское обл. г. Ижевск, ул. Полевая, д. 57/3 а, б, г.
историческое	архитектурное	памятник истории	памятник архитектуры	памятник монументальной скульптуры								
			3									

V. ХАРАКТЕР СОБРЕМЕННОГО ИСПОЛЬЗОВАНИЯ

по перво- начальному назначению	для культурно-просветит. целей	туристско-защитное	акцидентно-охранное	жилье	здание	использу- ется

ПРИЛОЖЕНИЯ:

- Фото общего вида — 1
- Фото фрагментов — 2
- Генплан — 1
- Обмеры здания — 1
- Фасад — 1
- Разрез — 1
- Схематический план охранной зоны —

Уч. отделе культуры — 1

VI. ИСТОРИЧЕСКИЕ СВЕДЕНИЯ

- 1) для памятников архитектуры — историческое изображение, план и фото (фотоальбом, диафильм и расписание, карта, чертежи, планы, карты)
- 2) для памятников истории — историческая справка, описание, планы, карты, фотографии, планы, карты, чертежи, планы, карты
- 3) для памятников архитектуры и монументальной скульптуры — историческая справка, описание, планы, карты, фотографии, планы, карты, чертежи, планы, карты

Впрос о больнице в Ижевско-Вознесенске /земской/ был поставлен в 1873 году. В 1876 году открыта земская амбулатория. С 1880 года начала функционировать лечебница на 6 коек. Востройки распола- гались на земле Кунимской озе в 1870 году.

В лечебнице одновременно существовали и амбулаторная палата. В 1907 году здание лечебницы расширили. В нем стало размещаться 30 коек для больных.

В 1909 году началось строительство кирпичного здания больницы. В 1911 году оно было открыто. В нем размещались амбулатория и ста- ционеры на 40 коек.

Деревянная же корпусная перепланировка под инвентарное отде- ление на 30 коек.

Можно предположить, что сохранились деревянные корпус земской больницы — это бывший лечебница, построенный в 1888 году. Построены же в 1907 году не заметны по причине, по-видимому, лишнего переоборудова- ния здания.

б) перспектива и урбизм, эскизные перспективные планы памятника

Угловое перспективное изображение больницы и урбанизма Ижевска

в) перспективные планы (общие перспективные планы, планы улиц, планы площадей)

Ижевск

VII. ОПИСАНИЕ ПАМЯТНИКА

- для памятника архитектуры
- для памятника истории
- для памятника фолклора
- для памятника искусства, искусства
- для памятника архитектуры
- для памятника истории, искусства

Комплекс построек в центре города расположен в юго-восточной части города на окраине исторического его района. Первоначально комплекс формировался в XVIII-XIX веках. Относительно архитектурной ценности комплекса можно отметить, что в нем отсутствуют памятники архитектуры и искусства, представляющие историческую ценность. В комплексе отсутствуют памятники архитектуры и искусства, представляющие историческую ценность.

Исторический комплекс представляет собой комплекс построек в центре города. В комплексе отсутствуют памятники архитектуры и искусства, представляющие историческую ценность. В комплексе отсутствуют памятники архитектуры и искусства, представляющие историческую ценность.

6) объект имеет историческое, научное значение и является памятником архитектуры.

Характерной чертой комплекса является наличие в нем памятников архитектуры, имеющих историческое значение и представляющих историческую ценность.

- VIII. ОСНОВНАЯ БИБЛИОГРАФИЯ АРХИВНЫХ ИСТОЧНИКОВ, ФИЛИАЛЬНЫХ АРХИВОВ
1. ГАРО, ф. 2, оп. 2, л. 6, об. 101.
 2. Журнал Уральского земского общества 1910 года, в. 1, кн. 1, с. 1-10.

XI. ТЕХНИЧЕСКОЕ СОСТОЯНИЕ

Характерная черта объекта — наличие в нем памятников архитектуры, имеющих историческое значение и представляющих историческую ценность.

Состояние	Степень	Повреждение	Защита
хорошо	+		

X. СИСТЕМА ОХРАНЫ

Система	Степень	Повреждение	Защита
хорошо	+		

6) дата и № документа о предмете под охраной не имеется

6) границы охранной зоны и зоны регулирования застройки (территория, описание) не определены

не определены

Городская 3-я больница, Лечебный кабинет



3.3. - 1.17.4

МИНИСТЕРСТВО КУЛЬТУРЫ СССР

ПАМЯТНИКИ ИСТОРИИ И КУЛЬТУРЫ СССР (недвижимые)

СОЮЗНАЯ РЕСПУБЛИКА РСФСР

Министерство культуры. Главное управление охраны, реставрации и использования памятников истории и культуры.

ПАСПОРТ

I. НАИМЕНОВАНИЕ ПАМЯТНИКА Большая земская. Главная копия

II. ТИПОЛОГИЧЕСКАЯ ПРИНАДЛЕЖНОСТЬ	памятник архитектуры	памятник истории	памятник архитектуры	памятник монумент. искусства
			3	

III. ДАТИРОВКА ПАМЯТНИКА (полн дата исторического события, с которым связано возникновение памятника — для памятной истории)

1909 — 1911 г.г.

IV. АДРЕС (местонахождение) ПАМЯТНИКА Ильинская обл., г. Ильинское, ул. Дзержинского

№ 577/3

Инвентарный №: 577/3

V. ХАРАКТЕР СОВРЕМЕННОГО ИСПОЛЬЗОВАНИЯ	по первонач. назначению	культурно-просветит.	музейно-образоват.	достоинств. объект	жизне-полезности	хозяйств. цели	не использов.

ПРИЛОЖЕНИЯ:

- Фото общего вида — 1
- Фото фрагментов — 4
- Генплан — 1
- Обмеры плана — 2
- фасада —
- разреза —
- Сметный лист —
- охранной зоны —

Ирина Кармачева - 7

VI. ИСТОРИЧЕСКИЕ СВЕДЕНИЯ

- для локальной архивации — история возникновения, адрес и коды привязки, размеры и др. данные, фото, планы, карты
- для музейных архивов — история возникновения, краткая характеристика событий и лиц, в связи с которыми объект является объектом охраны
- для музейных экспозиций и музеев — автор, предмет, значение, история создания

Судостроение кирпичное здание бывшей земской больницы в Ильинско-Вознесенске начато строиться в 1909 году. В 1910 году строительство было закончено. В течение года оно осматривалось оборудованием. Открытие состоялось в 1911 году.

ОБЛО

б) зарегистрирован в урты, имеющие первоначальный облик памятника

Углублено первоначальное устройство и оборудование.

в) реставрационные работы (общая характеристика, время, автор, место хранения документации)

Не проводились

3.3. -1.17
 МИНИСТЕРСТВО КУЛЬТУРЫ СССР ● ПАМЯТНИКИ ИСТОРИИ И КУЛЬТУРЫ ● **ФЕДЕРАЛЬНОЕ АГЕНТСТВО КУЛЬТУРЫ**
 СОЮЗ **ИЛЬМОУЛОВСКИ ОБЛ., г. ИЛЬМОУ, ул. ПОСЕТЕНЕВА, 57/3 б** в здании **И. ДИСКОВА**
 Адрес **ВОСКРЕСЕНСКИЙ РАЙОН, ЗАПОВЕДНИК «ИЛЬМОУ», ЗАПОВЕДНИК КУЛЬТУРЫ**

У Ч Е Н Н А Я К О М И Т Е Т И Н А Я К О М И С С И Я
И. ДАТИРОВКА ПАМЯТНИКА
II. ТИПОЛОГИЧЕСКАЯ ПРИНАДЛЕЖНОСТЬ

Памятник архитектуры	Памятник истории		Памятник эпитафии		Памятник скульптуры
	Т. 1	Т. 2	Т. 3	Т. 4	
По периоду: культурно-просветит.-учебное	Туристско-просветит.-учебное	Лечебно-оздоровит.-реабилитационное	Жилые постройки	Хозяйственно-земельные	Не подпадает
качество	хорошее	среднее	плохое	дурное	
ценность	социальная	республиканская	республиканская	не общенациональная	

предложено по использованию
V. ХАРАКТЕРИСТИКА ТЕХНИЧЕСКОГО СОСТОЯНИЯ
VI. КАТЕГОРИЯ ОХРАНЫ
 название утвержденной охранной зоны

VII. НАЛИЧИЕ ДОКУМЕНТАЦИИ
 паспорт фотографии обмеры реставрационные материалы
 органы охраны: республиканский местный республиканский
 Музей архив ИИИ
 Дата составления картонки **1984 г.**
С. П. ДИСКОВ
 Инспектор по охране памятников
 Ф. И. О. **ДИСКОВ**

УЧЕТНАЯ КАРТОЧКА (оборотная сторона)
 краткое описание



здание располагается в комплексе по адресу: ИЛЬМОУ, ул. ПОСЕТЕНЕВА, 57/3 б. Здание является частью комплекса, который включает в себя также здание, расположенное по адресу: ИЛЬМОУ, ул. ПОСЕТЕНЕВА, 57/3 б. Здание является частью комплекса, который включает в себя также здание, расположенное по адресу: ИЛЬМОУ, ул. ПОСЕТЕНЕВА, 57/3 б.

МИНИСТЕРСТВО КУЛЬТУРЫ СССР • ПАМЯТНИКИ ИСТОРИИ И КУЛЬТУРЫ СССР (неподвижные)
 СОЮЗНАЯ РЕСПУБЛИКА РСФСР **Мин. культуры, физической культуры и спорта** **97**
 Адрес **Ленинградская обл., г. Ленинград, ул. Пискаревский бульвар, д. 10/11**

УЧЕТНАЯ КАРТОЧКА

I. НАИМЕНОВАНИЕ ПАМЯТНИКА **Сосиская больница, Главный корпус**
 II. ТИПОЛОГИЧЕСКАЯ ПРИНАДЛЕЖНОСТЬ **Музей истории**

III. ДАТИРОВКА ПАМЯТНИКА **1911 г.**
 IV. ХАРАКТЕР СОБЫТИЙНОГО ИСПОЛЬЗОВАНИЯ **Железные рельсы, вагоны, телеграфные столбы, телеграфная линия**

V. ХАРАКТЕРИСТИКА ТЕХНИЧЕСКОГО СОСТОЯНИЯ **Хорошее**
 VI. КАТЕГОРИЯ ОХРАНЫ **Средняя**

VII. НАЛИЧИЕ ДОКУМЕНТАЦИИ **паспорт, фотографии, обмеры, реставрационные материалы**

Органы охраны **союзный, республиканский, местный**
 Музей **Музей истории**

Инспектор по охране памятников **Шульман**

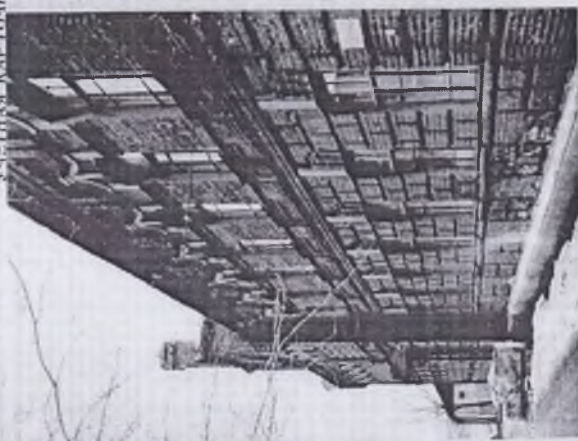
УЧЕТНАЯ КАРТОЧКА (оборотная сторона)

Краткое описание

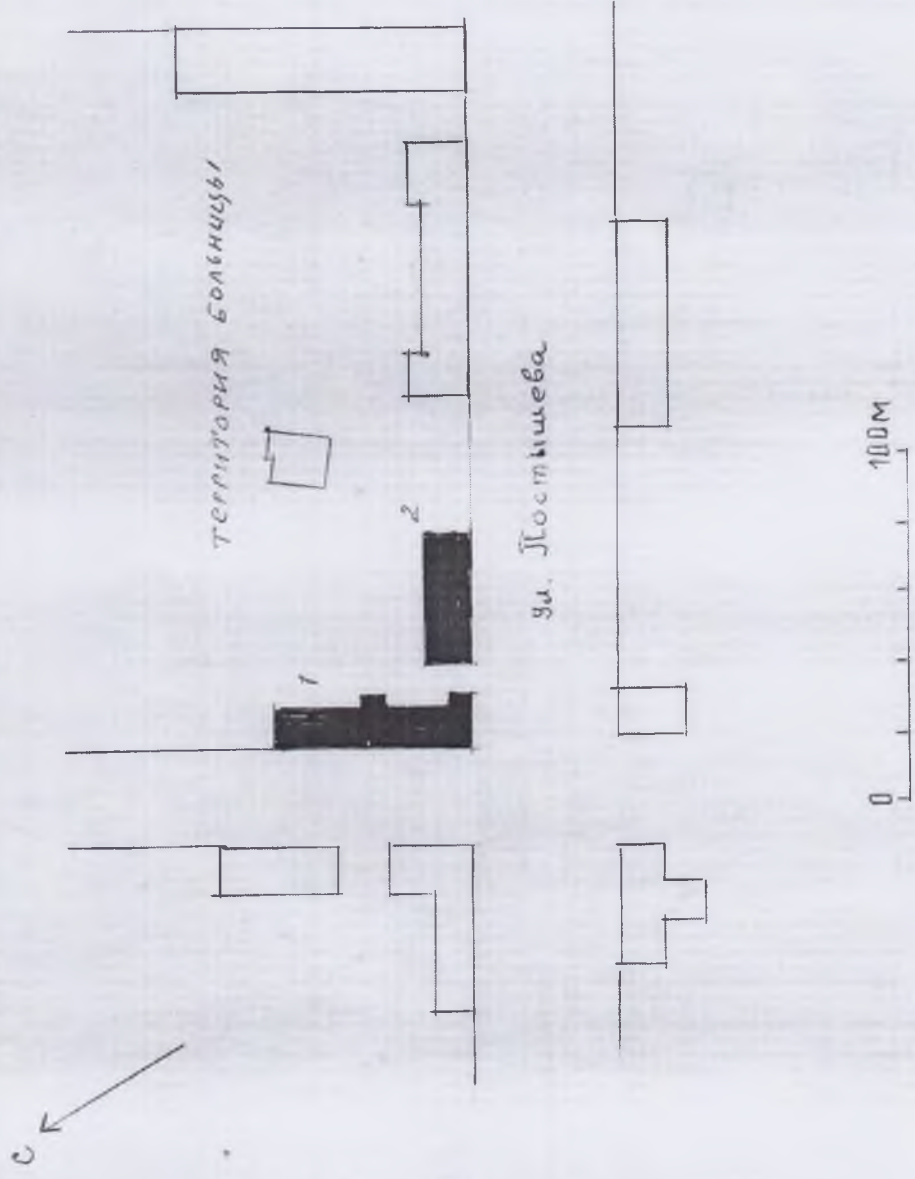
Интересное по архитектурному оформлению и планировке здание, выполненное в стиле классицизма. Здание имеет 3 этажа и 10 помещений. В здании находится музей истории района города и коллекции исторического оружия, а также коллекции по истории.

Здание построено в 1911 году. Оно имеет 3 этажа и 10 помещений. В здании находится музей истории района города и коллекции исторического оружия, а также коллекции по истории.

Здание построено в 1911 году. Оно имеет 3 этажа и 10 помещений. В здании находится музей истории района города и коллекции исторического оружия, а также коллекции по истории.

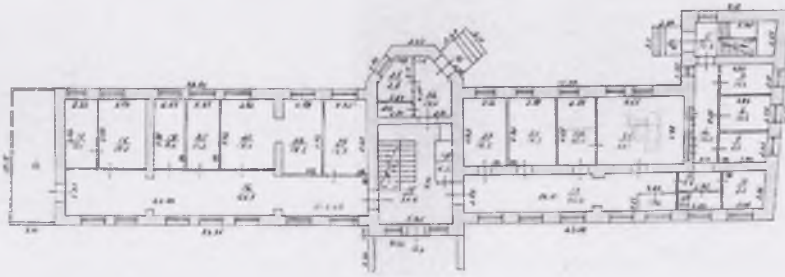
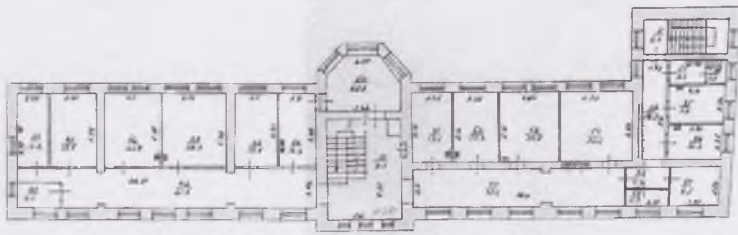


Ивановская обл., г. Иваново
ул. Костышева
Земская больница
Схема расположения



- Экспликация:
1. Главный корпус
 2. Центральное отделение

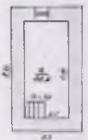
Шибиков А. 1985 г.



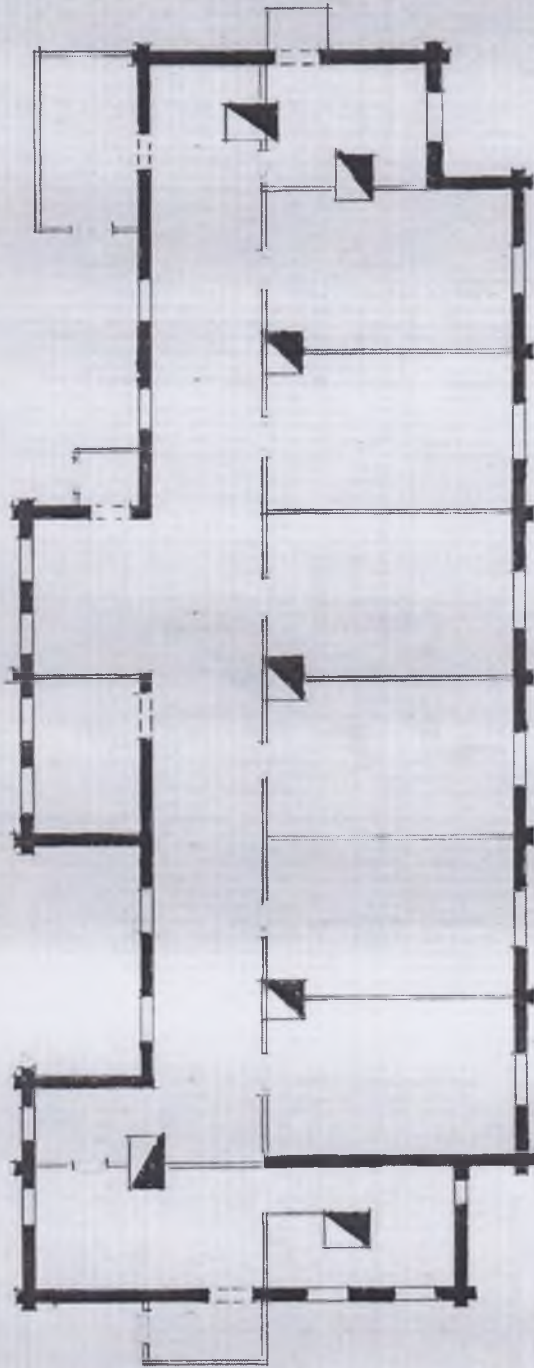
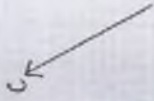
1.000.00



Explan



Шоньковская обл. р. Иваново
ул. Ластышева, 57/3
Земская больница. Интерьерное отделение
ице. 1893-1911гг.



0 10 М

3/1/11

Шоньков А. 1988г.

КАДАСТРОВЫЙ ПАСПОРТ
здания, сооружения, объекта незавершенного строительства

Лист № 1, всего листов 2

Здания

(вид объекта недвижимого имущества)

Дата 16.08.2011

Кадастровый номер ---

Инвентарный номер (ранее
присвоенный учетный номер) 24:401:002:000185210:0100

1. Описание объекта недвижимого имущества

1.1. Наименование Поликлиника №3 детская

1.2. Адрес (местоположение) :

Субъект Российской Федерации	Ивановская область	
Район	-	
Муниципальное образование	тип	городской округ
	наименование	Иваново
Населенный пункт	тип	город
	наименование	Иваново
Улица (проспект, переулок и т.д.)	тип	Улица
	наименование	Постышева
Номер дома	57/3	
Номер корпуса	-	
Номер строения	-	
Литера	А	
Иное описание местоположения	-	

1.3. Основная характеристика : общая площадь 984,3 кв.м.
(тип) (значение) (единица измерения)

степень готовности объекта незавершенного строительства ---

1.4. Назначение : нежилое

1.5. Этажность :
количество этажей 3, количество подземных этажей 1

1.6. Год ввода в эксплуатацию (завершения строительства) до 1917

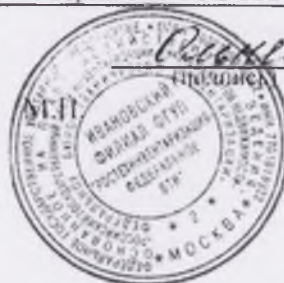
1.7. Кадастровый номер земельного участка (участков), в пределах которого расположен объект недвижимого имущества ---

1.8. Предыдущие кадастровые (условные) номера объекта недвижимого имущества :

1.9. Примечание : технические характеристики указаны по данным технического паспорта от 14.01.2005г. Является памятником архитектуры. Общая площадь без лестниц 938,7кв.м.

1.10. Ивановский филиал ФГУП "Ростехинвентаризация-Федеральное БТИ"
(наименование органа или организации)
(свидетельство об аккредитации от 15.10.2007г. серия РН-1 № 000409)

Руководитель группы
(полное наименование должности)



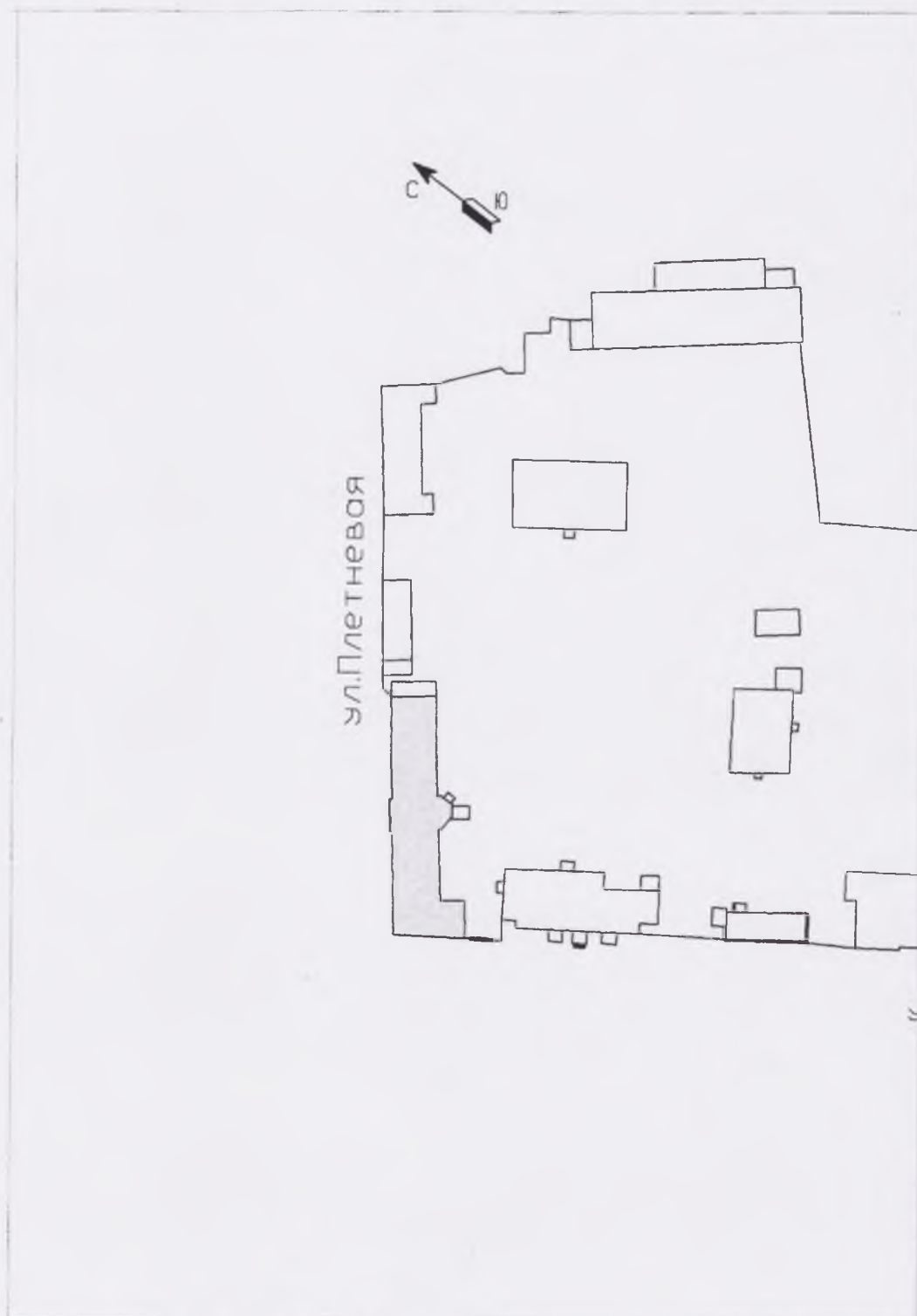
Ольнева С.К.
(инициалы, фамилия)

Кадастровый номер

Инвентарный номер
(ранее присвоенный учетный номер)

24:401:002:0001

2. Ситуационный план объекта недвижимого имущества



Масштаб 1:2000

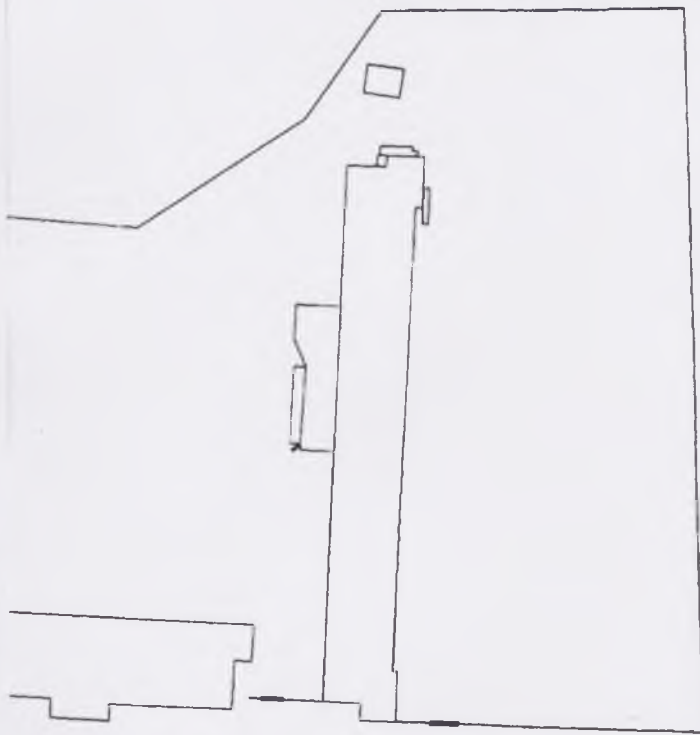
Зам начальника технического отдела
(полное наименование должности)

жимого имущества)

Лист № 2 , всего листов 2

85210:0100

ОВРАГ



ручей

л.Постышева



Ольнева С.К.

(инициалы, фамилия)

Территориальный отдел №9 Управления Роснедвижимости по Ивановской области

(ИНТЕРНЕТ-ОФИС КАДАСТРОВОГО УЧЕТА)

КАДАСТРОВЫЙ ПАСПОРТ ЗЕМЕЛЬНОГО УЧАСТКА (выписка из государственного кадастра недвижимости)

В.1

" 26 " 03 20 09 № 24/14 6095

1	Кадастровый номер	37:24:010189:111	2	Лист №	1	3	Всего листов	2
Общие сведения								
4	Предшущие номера	37:24:010189:97						
5		6	Дата внесения номера в государственный кадастр недвижимости					
			10.04.2008					
7	Местоположение	обл. Ивановская, г. Иваново, ул. Постышева, дом 57/3						
8	Категория земель							
8.1	Земли сельскохозяйственного назначения	Земли населенных пунктов	Земли промышленности, энергетики, транспорта, связи, радиовещания, телевидения, информатики, земли для обеспечения космической деятельности, земли обороны, безопасности и земли иного специального назначения	Земли особо охраняемых территорий и объектов	Земли лесного фонда	Земли водного фонда	Земли запаса	Категория не установлена
8.2	-	весь	-	-	-	-	-	-
9	Разрешенное использование	для учреждения здравоохранения						
10	Фактическое использование /характеристика деятельности/	-						
11	Площадь	12	Кадастровая стоимость (руб.)	13	Удельный показатель кадастровой стоимости (руб./м ²)	14	Местная	
	28182 кв.м.		55443575,88		1967,34			
15	Сведения о правах		Вид права			Правообладатель		
	Собственность		Городской округ Иваново			Объемы отметки		
16	Объемы отметки		Предшущий кадастровый номер 37:24:010189:97 соотношен кадастровому номеру 37:24:01 01 89:0097					
17								
18	Дополнительные сведения для регистрации прав на образованные земельные участки		18.1	Номера образованных участков		37:24:010189:110, 37:24:010189:111		
			18.2	Номер участка, преобразованного в результате		37:24:010189:97		
			18.3	Номера участков, подлежащих слиянию		37:24:010189:97		

Начальник отдела

Трунин В.П.



КАДАСТРОВЫЙ ПАСПОРТ ЗЕМЕЛЬНОГО УЧАСТКА (выписка из государственного кадастра недвижимости)

В.2

-26" 03 20/19 № 44/СГ-0699

1	Кадастровый номер 57:24:010189:111	2	Лист № 2	3	Всего листов 2
4	План (чертеж-схема) земельного участка				
5	Масштаб 1:2000				

Ивановский отдел

Специализированная организация



(Handwritten signature)
(подпись)

Гришин В.П.
Специалист 1-категории



СВИДЕТЕЛЬСТВО

О ГОСУДАРСТВЕННОЙ РЕГИСТРАЦИИ ПРАВА

Управление Федеральной службы государственной регистрации,
кадастра и картографии по Ивановской области

повторное, взамен свидетельства: серия 37-АА № 141479, дата выдачи 08.02.2007

Дата выдачи:

"24" июня 2013 года

Документы-основания: • Договор о предоставлении учреждению муниципального имущества в оперативное управление от 01.01.1994 г. (Дубликат)

• Дополнительное соглашение от 07.02.2007 к договору о предоставлении учреждению муниципального имущества в оперативное управление от 01.01.1994 г.

Субъект (субъекты) права: Областное бюджетное учреждение здравоохранения "Городская клиническая больница №3 г. Иваново", ИНН: 3728023930, ОГРН: 1033700050526, дата гос. регистрации: 08.01.2003, наименование регистрирующего органа: Инспекция Федеральной налоговой службы по г. Иваново, КПП: 370201001; адрес (место нахождения) постоянно действующего исполнительного органа: Россия, Ивановская область, г. Иваново, ул. Постышева, д.57/3

Вид права: Оперативное управление

Объект права: поликлиника №3 детская, назначение: нежилое, общая площадь - 938.70 кв.м, инвентарный номер - 24:401.002:000185210:0100, литер - А,а.а1,а2,а3,а4, этажность - 2, подземная этажность - 1, адрес (местонахождение) объекта: Ивановская область, г. Иваново, Постышева ул., д.57/3

Кадастровый (или условный) номер: 37-37-01/075/2007-095

Существующие ограничения (обременения) права: не зарегистрировано
о чем в Едином государственном реестре прав на недвижимое имущество и сделок с ним "08" февраля 2007 года сделана запись регистрации № 37-37-01/075/2007-095

Регистратор

Мальцева С



(подпись)

37-СС № 342161





СВИДЕТЕЛЬСТВО

О ГОСУДАРСТВЕННОЙ РЕГИСТРАЦИИ ПРАВА

Управление Федеральной службы государственной регистрации,
кадастра и картографии по Ивановской области

Дата выдачи:

"12" июля 2013 года

Документы-основания: • Постановление Главы города Иванова от 03.03.2009 №479

Субъект (субъекты) права: Областное бюджетное учреждение здравоохранения "Городская клиническая больница № 3 г. Иванова", ИНН: 3728023930, ОГРН: 1033700050526, дата гос.регистрации: 08.01.2003, наименование регистрирующего органа: Инспекция Федеральной налоговой службы по г. Иваново, КПП: 370201001; адрес (место нахождения) постоянно действующего исполнительного органа: Россия, Ивановская область, г.Иваново, ул. Постышева, д.57/3

Вид права: Постоянное (бессрочное) пользование

Объект права: Земельный участок, категория земель: земли населенных пунктов, разрешенное использование: для учреждения здравоохранения, площадь 27 235 кв. м. адрес (местонахождение) объекта: Ивановская область, г.Иваново, ул. Постышева, д.57/3

Кадастровый (или условный) номер: 37:24:010189:822

Существующие ограничения (обременения) права: не зарегистрировано

о чем в Едином государственном реестре прав на недвижимое имущество и сделок с ним "12" июля 2013 года сделана запись регистрации № 37-37-01/210/2013-638

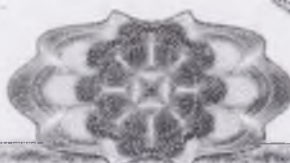
Регистратор

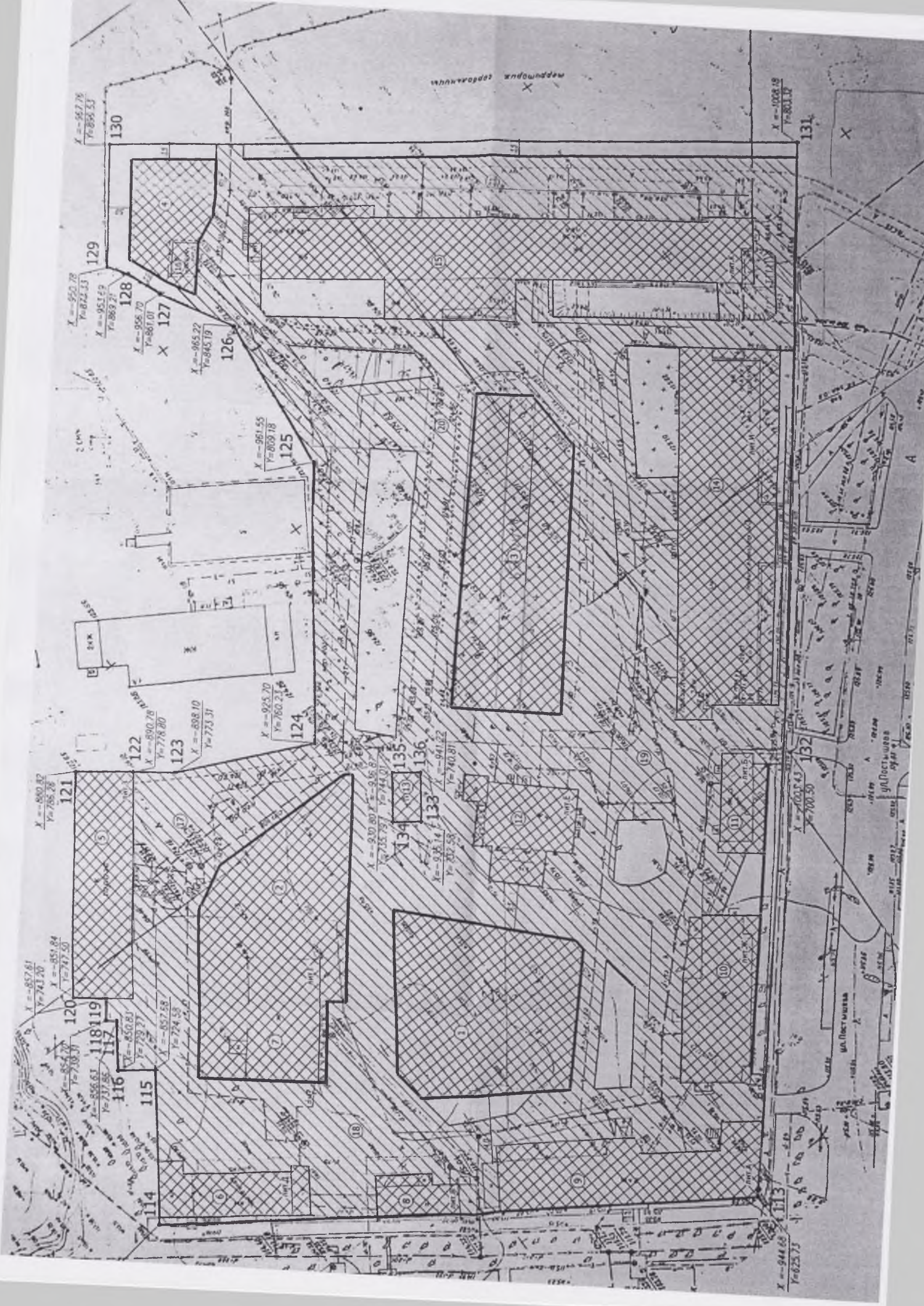
Трегубова Ю. А.

(подпись)



37-СС № 343485





РЕПУБЛИКА СРБИЈА

X = 1008.18
Y = 811.17

X = 957.78
Y = 895.53

X = 950.78
Y = 874.53

X = 951.49
Y = 869.27

X = 956.70
Y = 861.07

X = 965.22
Y = 845.19

X = 961.55
Y = 809.78

X = 925.70
Y = 760.21

X = 890.78
Y = 778.80

X = 898.10
Y = 773.31

X = 890.82
Y = 788.28

X = 851.84
Y = 747.50

X = 856.61
Y = 737.86

X = 850.81
Y = 729.27

X = 852.68
Y = 724.58

X = 930.80
Y = 735.78

X = 941.22
Y = 744.01

X = 938.14
Y = 832.53

X = 940.81
Y = 740.81

X = 1003.43
Y = 700.50

X = 948.68
Y = 625.73

130

131

129

128

X 127

126

125

124

121

122

123

124

125

126

127

128

129

130

131

132

133

134

135

136

137

138

139

140

141

142

143

144

145

146

147

148

149

150

118

119

116

117

114

115

116

117

118

119

120

121

122

123

124

125

126

127

128

129

130

131

132

133

134

135

136

137

138

139

140

141

142

143

144

145

146

147

148

149

114

115

116

117

118

119

120

121

122

123

124

125

126

127

128

129

130

131

132

133

134

135

136

137

138

139

140

141

142

143

144

145

146

147


148

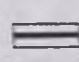
149

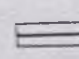
Экспликация объектов, зон и мест размещения зданий, строений, сооружений

Номер по ПП	Наименование	Примечание
1-4	Место допустимого размещения зданий, строений, сооружений	
5	литер З Гараж	существ.
6	литер Д Праченная	существ.
7	литер Г Административный корпус	существ.
8	литер В Коридор ИТМА	существ.
9	литер А Поликлиника №3 (детская)	существ.
10	литер Ж Хозяйственный корпус	существ.
11	литер Б Аптека	существ.
12	литер Е Пищеблок	существ.
13	Трансформаторная подстанция	существ.
14	литер И Поликлиника №3 (взрослая)	существ.
15	литер К Стационарный корпус	существ.
15	литер Л Насосная	существ.
17-21	Зона действия публичных сервитутов	зона прокладки сетей и технически проклад.

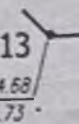
Условные обозначения

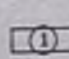
 Граница земельного участка

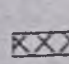
 Линия минимального отступа от границы земельного участка

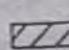
 Граница зон действия публичных сервитутов

113
 $X = -944.68$
 $Y = 625.73$

 Номера точек поворота границы земельного участка

 Номер объекта зоны и места размещения объектов

 Место допустимого размещения зданий, строений, сооружений

 Зона действия публичных сервитутов

- Чертеж градостроительного плана земельного участка разработан на основании топографической съемки, предоставленной заказчиком, и кадастрового плана земельного участка (кадастровый номер 37:24:01 01 82:0001).
- Площадь земельного участка 2,935 га
- Процент застройки 22%

				03.02.01-00-11		
				Градостроительный план земельного участка		
				кадастровый № 37:24:01 01 82:0001		
				по ул. Постышева 57/3 в г. Ижевск		
ИЗМ.	Имя И.	Дата	№	Статус	Лист	Кол-во листов
Разроб.	Башкирова	2017.07	01	ИЗМ.	1	1
Зод. пр.	Егорова	2017.07	02			
Нач. отд.	Сорокина	2017.07	03			
ГИП	Мирошкин	2017.07	04			
И-консульт.	Харамова	2017.07	05			

Чертеж градостроительного плана земельного участка № 1-500

ООО "ТРАНССТРОЙПРОЕКТ" г. Ижевск

Земская больница. Главный корпус (ул. Постышева, д.57/3, литер А)
Ивановская обл., г. Иваново, фото 30.01.2019 г. А.М. Тихомиров



1. Главный фасад, вид с севера



2. Главный фасад, вид с запада

Земская больница. Главный корпус (ул. Постышева, д.57/3, литер А)
Ивановская обл., г. Иваново, фото 30.01.2019 г. А.М. Тихомиров



3. Фрагмент главного фасада

Земская больница. Главный корпус (ул. Постышева, д.57/3, литер А)
Ивановская обл., г. Иваново, фото 30.01.2019 г. А.М. Тихомиров



4. Центральный ризалит

Земская больница. Главный корпус (ул. Постышева, д.57/3, литер А)
Ивановская обл., г. Иваново, фото 30.01.2019 г. А.М. Тихомиров



5. Боковой фасад вид с запада

Земская больница. Главный корпус (ул. Постышева, д.57/3, литер А)
Ивановская обл., г. Иваново, фото 30.01.2019 г. А.М. Тихомиров



6. Зонт над входом

Земская больница. Главный корпус (ул. Постышева, д.57/3, литер А)
Ивановская обл., г. Иваново, фото 30.01.2019 г. А.М. Тихомиров



7. Дворовой фасад



8. Центральная лестница

Земская больница. Главный корпус (ул. Постышева, д.57/3, литер А)
Ивановская обл., г. Иваново, фото 30.01.2019 г. А.М. Тихомиров



9. Нижний вестибюль

Земская больница. Инфекционное отделение (ул. Постышева, д.57/3, литер ж)
Ивановская обл., г. Иваново, фото 30.01.2019 г. А.М. Тихомиров



10. Вид со двора



11. Фрагмент фасада

Земская больница. Инфекционное отделение (ул. Постышева, д.57/3, литер ж)
Ивановская обл., г. Иваново, фото 30.01.2019 г. А.М. Тихомиров



12. Главный фасад



13. Вид с северо-запада

Ночлежный дом. (ул. Плетнёвая, д. 1а)
Ивановская обл., г. Иваново, фото 30.01.2019 г. А.М. Тихомиров



14. Вид с юго-востока



15. Вид с запада

ПРОЕКТ ГРАНИЦ ТЕРРИТОРИИ

выявленного объекта культурного наследия «Земская больница. Ансамбль: главный корпус, инфекционное отделение», расположенного по адресу: Ивановская область, г. Иваново, ул. Постышева, 57/3, а, б, г.

ОБОСНОВАНИЕ ГРАНИЦ ТЕРРИТОРИИ

выявленного объекта культурного наследия «Земская больница. Ансамбль: главный корпус, инфекционное отделение», расположенного по адресу: Ивановская область, г. Иваново, ул. Постышева, 57/3, а, б, г.

Границы территории выявленного объекта культурного наследия определяются на основе плана города Иваново-Вознесенска 1914 г. (ГАИО. Ф. 1157. Оп. 2. Д. 7223) и анализа результатов историко-архивных исследований. Комплекс социальных учреждений занимал два участка на углу квартала при пересечении улиц Постышева и Плетнёвой. Северо-западную часть территории занимала земская больница, состоявшая из нескольких зданий. К востоку находился меньший по размерам участок, где находились ночлежный приют и приют для детей-подкидышей. В настоящее время от этих двух ансамблей сохранились три здания. Исходя из этого, территория объекта культурного наследия может быть сформирована из участка с кадастровым номером 37:24:010189:39 и северо-западной части участка с номером 37:24:010189:822.

ОПИСАНИЕ

границ территории выявленного объекта культурного наследия: наследия «Земская больница. Ансамбль: главный корпус, инфекционное отделение», расположенного по адресу: Ивановская область, г. Иваново, ул. Постышева, 57/3, а, б, г.

Граница территории выявленных объектов культурного наследия проходит:
Точки 1-2. От точки 1 в северном углу земельного участка вдоль бокового фасада здания морга на юго-восток до точки 2.
Точки 2-3. От точки 2 на северо-восток до точки 3.
Точки 3-4. От точки 3 на юго-восток до точки 4.
Точки 4-5. От точки 4 на северо-восток до точки 5 на северо-восточной границе территории объекта культурного наследия.
Точки 5-6. От точки 5 на юго-восток до точки 6.
Точки 6-7. От точки 6 на северо-восток до точки 7.
Точки 7-8. От точки 7 на северо-восток до точки 8 на северо-восточной границе территории объекта культурного наследия.
Точки 8-9. От точки 8 на юго-восток вдоль здания гаража до точки 9 на северо-восточной границе территории объекта культурного наследия.
Точки 9-10. От точки 9 на юго-восток до точки 10.
Точки 10-11. От точки 10 на юго-восток до точки 11.
Точки 11-12. От точки 11 на юго-восток вдоль бокового фасада здания ночлежного дома до точки 12.

Эксперт Тихомиров А.М.  10.03.2019 г.

Точки 12-13. От точки 12 на северо-восток до точки 13.

Точки 13-14. От точки 13 на юго-восток до точки 14.

Точки 14-15. От точки 14 на юго-запад вдоль фасада здания ночлежного до точки 15 на юго-восточной границе территории объекта культурного наследия.

Точки 15-16. От точки 15 на юго-запад вдоль фасада здания ночлежного до точки 16 в юго-восточном углу земельного участка.

Точки 16-17. От точки 16 на запад по южной границе земельного участка до точки 17.

Точки 17-18. От точки 17 по южной границе земельного участка до точки 18.

Точки 18-19. От точки 18 на юго-запад вдоль юго-восточной границы территории объекта культурного наследия до точки 19.

Точки 19-20. От точки 19 на юго-запад вдоль юго-восточной границы территории объекта культурного наследия до точки 20.

Точки 20-21. От точки 20 на юго-запад вдоль бокового фасада инфекционного отделения земской больницы до точки 21 на юго-западной границе объекта культурного наследия.

Точки 21-22. От точки 21 на северо-запад вдоль главного фасада инфекционного отделения земской больницы до точки 22 на юго-западной границе объекта культурного наследия между зданиями инфекционного отделения и главного корпуса земской больницы.

Точки 22-23. От точки 22 на северо-запад вдоль бокового фасада главного корпуса земской больницы до точки 23 в западном углу земельного участка.

Точки 23-1. От точки 23 на северо-восток вдоль главного фасада главного корпуса земской больницы и служебных построек на ул. Плетнёвой до точки 1 в северном углу земельного участка.

Эксперт Тихомиров А.М.  10.03.2019 г.

КООРДИНАТЫ

характерных (поворотных) точек границ территории выявленного объекта культурного наследия «Земская больница. Ансамбль: главный корпус, инфекционное отделение», расположенного по адресу: Ивановская область, г. Иваново, ул. Постышева, 57/3, а, б, г.

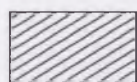
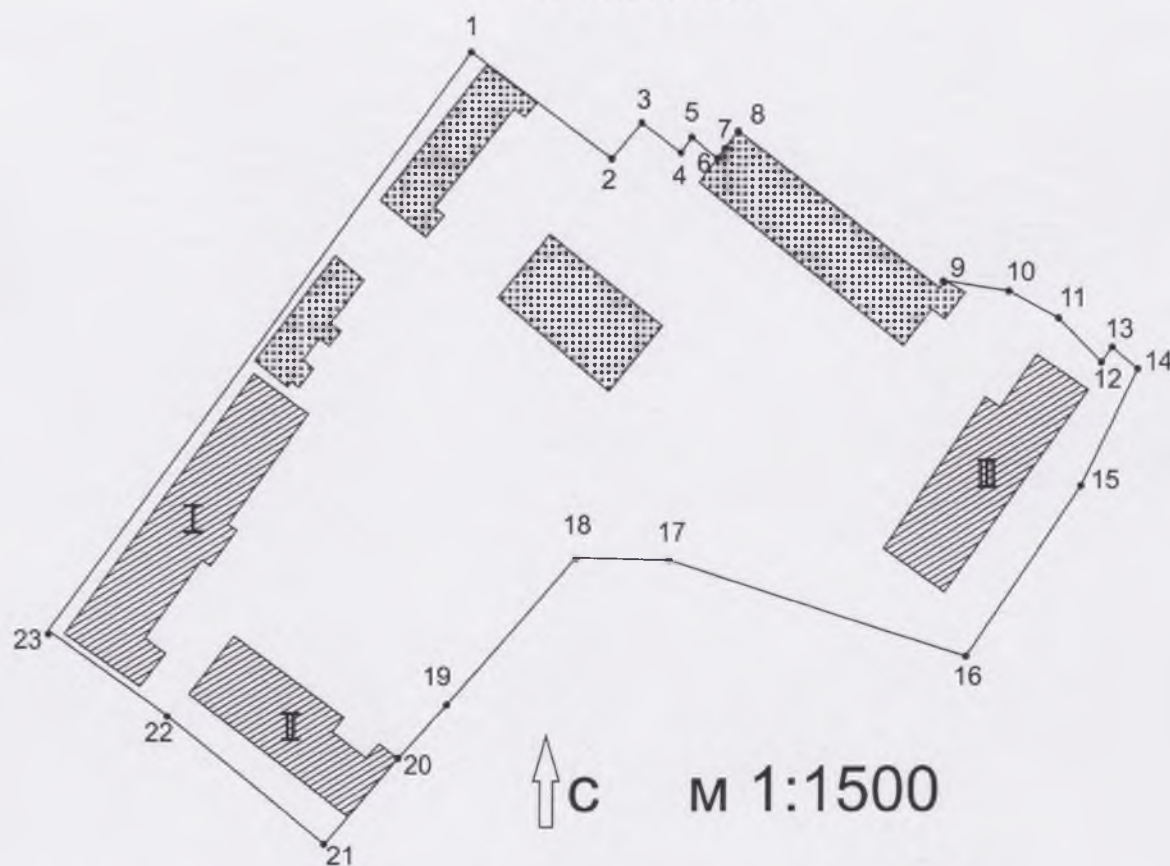
Номер поворотной точки	Координаты (X)	Координаты (Y)
1	-838,55	697,47
2	-857,68	724,58
3	-850,83	729,27
4	-856,63	737,86
5	-854,70	739,31
6	-857,61	743,20
7	-856,38	744,12
8	-851,84	747,50
9	-880,82	786,26
10	-880,90	799,44
11	-886,19	809,15
12	-893,29	817,58
13	-892,46	818,09
14	-895,51	823,33
15	-917,32	812,95
16	-948,63	791,54
17	-930,80	735,79
18	-930,01	719,74
19	-957,84	696,13
20	-969,45	686,36
21	-983,91	675,66
22	-960,62	646,02
23	-944,68	625,73

Эксперт Тихомиров А.М.

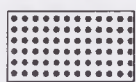
10.03.2019 г.

СХЕМА
границ территории выявленного объекта культурного наследия «Земская
больница. Ансамбль: главный корпус, инфекционное отделение», расположенного по
адресу: Ивановская область, г. Иваново, ул. Постышева, 57/3, а, б, г.

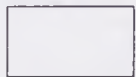
Масштаб 1:1500



- ценные элементы историко-градостроительной среды



- здания, не обладающие признаками
объекта культурного наследия ;



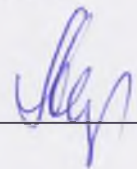
- территория объекта культурного наследия;

Ценные элементы историко-градостроительной среды

I. Земская больница. Главный корпус (ул. Постышева, д. 57/3, литер А).

II. Инфекционное отделение (ул. Постышева, д. 57/3, литер Ж).

III. Ночлежный дом (ул. Плетнёвая, д. 1а).

Эксперт Тихомиров А.М.  10.03.2019 г.

РЕЖИМ

использования земельного участка в границах территории выявленного объекта культурного «Земская больница. Ансамбль: главный корпус, инфекционное отделение», расположенного по адресу: Ивановская область, г. Иваново, ул. Постышева, 57/3, а, б, г.

1. Функциональное назначение и ограничение использования территории

(режимы использования):

- зона общественной застройки (при соблюдении санитарных и градостроительных норм);
- запрет на размещение рекламных конструкций в оконных проемах, крышевых установках и световых коробов на ценных в архитектурном отношении зданиях, сохранивших фасадные композиции;
- обеспечение возможности сохранения ценных элементов историко-градостроительной среды: (объекты I – III на схеме границ территории выявленного объекта культурного наследия)

I. Земская больница. Главный корпус (ул. Постышева, д. 57/3, литер А).

II. Инфекционное отделение (ул. Постышева, д. 57/3, литер Ж).

III. Ночлежный дом (ул. Плетнёвая, д. 1а)

при строительстве и использовании подземных объектов и сооружений (в т. ч. применение мероприятий, обеспечивающих их защиту от динамических нагрузок, повышенной увлажненности, оползневых явлений);

- запрет на забивку свай и вибропогружение свай ближе 10 метров от ценных элементов историко-градостроительной среды (объекты I – III на схеме границ территории выявленного объекта культурного наследия);
- запрет на снос зданий, строений путём обрушений и взрывов;
- запрет на размещение мачтовых конструкций, спутниковых устройств, кондиционеров и ТВ-тарелок на главном и боковом фасадах главного корпуса земской больницы, выходящих на ул. Постышева и ул. Плетнёвую;
- разрешается реконструкция и ремонт объектов капитального строительства, хозяйственная деятельность - при условии сохранения особенностей достопримечательного места, являющихся основаниями для включения его в единый государственный реестр объектов культурного наследия (памятников истории и культуры) народов Российской Федерации и подлежащих обязательному сохранению.

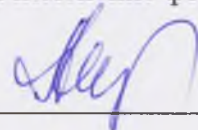
2. Планировочные характеристики территории (режимы строительства):

- запрет на изменение ценных элементов историко-градостроительной среды комплекса (объекты I – III на схеме границ территории выявленного объекта культурного наследия) путем пристроек к историческим фасадам.

3. Объемно-пространственные характеристики территории (режимы строительства):

- запрет на изменение высоты ценных элементов историко-градостроительной среды комплекса (объекты I – III на схеме границ территории выявленного объекта культурного наследия) и изменение формы кровель.

Эксперт Тихомиров А.М.



10.03.2019 г.

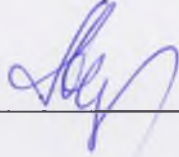
4. Архитектурно-стилистические характеристики пространства

(градостроительные регламенты нового строительства и возможной реконструкции зданий, не обладающих признаками объектов культурного наследия, благоустройства территории и дизайна):

- **Объемно-композиционная структура зданий:**
 - близкие к прямоугольным в плане здания, без криволинейных очертаний, с плоской или вальмовой крышей основных объемов;
 - ограничение по высоте вновь возводимых зданий до пяти этажей.
- **Конструкции и материалы отделки зданий:**
 - поверхности стен – красный кирпич, штукатурка с окраской;
 - запрещается частичная (менее 70 %) окраска фасадов и применение цветов вне основной цветовой гаммы стен зданий: №№ 1000, 1001, 1002, 1005, 1013, 1014, 1015, 3012, 4009, 3022, 3033, 5024, 6027, 6021, 6034, 7000, 7001, 7032, 7030, 7034, 7047, 7038, 8025 в соответствии с RAL Classic;
 - запрет на использование для облицовки фасадов зданий пластиковых и металлических материалов;
 - поверхности скатной кровли – металлический лист;
 - металлические козырьки решетчатого типа;
- **Архитектурная композиция фасадов:** характерная для стилей классицистической группы;
 - высота цоколя – не выше 1,2 м., поэтажное членение фасадов с высотой этажа не более 4,5 м.;
 - примерно равное соотношение ширины окна и простенка;
 - общая площадь остекления - не более 40% поверхности фасада, с обязательным устройством оконных проемов и исключением "ленточного" или сплошного остекления;
 - при остеклении проемов зданий и сооружений на фасадах применяется натуральный цвет стекла без окраски и цветового тонирования;
 - вертикальность окон (за исключением возможных квадратных и круглых чердачных), форма окон – прямоугольная, с лучковым или арочным завершением, высота – не более 3.0 м, количество окон с шириной более 1,7 м – не более 15% от количества оконных проемов на фасаде; со-осность оконных проемов;
 - уклон скатных крыш не менее 18° и не более 45°;
- **Элементы декоративного и инженерного решения фасадов:**
 - фасадный декор и формы переплетов оконных рам и дверей, характерные для стилей классицистической группы;
 - отсутствие объемных элементов инженерных сетей, кондиционеров, накладных наружных рольставен и другого оборудования на лицевых фасадах зданий;
 - запрет на размещение перед лицевыми фасадами зданий на расстоянии ближе 2 метров (включая лицевые части кровель) инженерно-технического оборудования (внешние блоки систем кондиционирования, антенны спутниковой связи, телефонные и электрические распределительные шкафы, опоры контактных сетей);
 - разрешается архитектурная подсветка зданий;
 - разрешается размещение на фасадах вывесок из металла, камня, дерева или стекла в виде отдельно стоящих букв и знаков (логотипов) без подложки, с соблюдением композиционных осей фасада, единой горизонтальной оси размещения вывесок на протяжении фасада одного здания.

Эксперт Тихомиров А.М.  10.03.2019 г.

- **Дизайн малых архитектурных форм, благоустройство:**
 - отсутствие объемных элементов инженерных сетей (например, открыто расположенных труб теплотрассы) и другого оборудования (за исключением столбов с проводами);
 - разрешается установка объектов внешнего благоустройства (малые архитектурные формы, сооружения монументального искусства, памятные и информационные знаки), общее благоустройство территории;
 - разрешается осуществление озеленения кустарниками и низкорослыми деревьями с применением газонного и цветочного покрытия открытых пространств.

Эксперт Тихомиров А.М.  10.03.2019 г.