

АКТ

ГОСУДАРСТВЕННОЙ ИСТОРИКО-КУЛЬТУРНОЙ ЭКСПЕРТИЗЫ документации, за исключением научных отчетов о выполненных археологических полевых работах, содержащей результаты исследований, в соответствии с которыми определяется наличие или отсутствие объектов, обладающих признаками объекта культурного наследия, на земельных участках, подлежащих воздействию земляных, строительных, мелиоративных, хозяйственных работ, предусмотренных статьей 25 Лесного кодекса Российской Федерации работ по использованию лесов (за исключением работ, указанных в пунктах 3, 4 и 7 части 1 статьи 25 Лесного кодекса Российской Федерации) и иных работ на земельном участке под объект: «Строительство водогрейной котельной 400Гкал/час на территории Ивановской ТЭЦ-2», расположенной по адресу: РФ, Ивановская обл., г. Иваново, ул. Суворова, 76.

Настоящее заключение государственной историко-культурной экспертизы оформлено в виде акта в соответствии с Федеральным законом от 25.06.2002 № 73-ФЗ «Об объектах культурного наследия (памятниках истории и культуры) народов Российской Федерации» (далее - Закон № 73-ФЗ), Положением о государственной историко-культурной экспертизе, утвержденным постановлением Правительства Российской Федерации от 25.04.2024 г. № 530 (далее - Положение о ГИКЭ) в электронном виде и подписано усиленной квалифицированной электронной подписью.

Дата начала и дата окончания проведения экспертизы.

- дата начала: 16.10.2024.
- дата окончания: 18.10.2024.

1. Место проведения экспертизы - г. Воронеж.

2. Заказчик экспертизы – ООО «Центр археологических исследований «СИМБИРСКАЯ СТАРИНА». Адрес местонахождения: 432025, г. Ульяновск, 1-й пер. Маяковского, 26/51, кв.59. Тел.:8(905)037 77 35. Директор Вискалин Я.А.

3. Сведения об эксперте:

- фамилия, имя, отчество - Скоробогатов Андрей Михайлович;
 - образование - высшее, специальность – учитель истории, социальный педагог по специальности «история», кандидат исторических наук;
 - стаж работы - 17 лет;
 - место работы и должность – самозанятый, эксперт по проведению государственной историко-культурной экспертизы;
 - реквизиты аттестации - приказ Министерства культуры Российской Федерации от 30.12.2021 № 2304 «Об аттестации экспертов по проведению государственной историко-культурной экспертизы»;
- объекты экспертизы:

- выявленные объекты культурного наследия в целях обоснования целесообразности включения данных объектов в реестр;

- документы, обосновывающие включение объектов культурного наследия в реестр;

- документация, за исключением научных отчетов о выполненных археологических полевых работах, содержащая результаты исследований, в соответствии с которыми определяется наличие или отсутствие объектов, обладающих признаками объекта культурного наследия, на земельных участках, подлежащих воздействию земляных, строительных, мелиоративных, хозяйственных работ, указанных в статье 30 Федерального закона работ по использованию лесов и иных работ;

- документация или разделы документации, обосновывающие меры по обеспечению сохранности объекта культурного наследия, включенного в реестр, выявленного объекта культурного наследия либо объекта, обладающего признаками объекта культурного наследия, при проведении земляных, мелиоративных, хозяйственных работ, указанных в статье 30 Федерального закона работ по использованию лесов и иных работ в границах территории объекта культурного наследия либо на земельном участке, непосредственно связанном с земельным участком в границах территории объекта культурного наследия.

5. Информация о том, что в соответствии с законодательством Российской Федерации эксперт несёт ответственность за достоверность сведений, изложенных в заключении.

Эксперт признает свою ответственность за соблюдение принципов проведения экспертизы, установленных статьей 29 Федерального закона от 25.06.2002 г. №73-ФЗ «Об объектах культурного наследия (памятниках истории и культуры) народов Российской Федерации»; за достоверность сведений, изложенных в заключении экспертизы и обязуется выполнять требования пункта 18 Положения о государственной историко-культурной экспертизе, утвержденного постановлением Правительства Российской Федерации от 25.04.2024 г. № 530.

Отношения к заказчику:

Эксперт:

- не имеет родственных связей с заказчиком (его должностными лицами, работниками);

- не состоит в трудовых отношениях с заказчиком;

- не имеет долговых или иных имущественных обязательств перед заказчиком;

- не владеет ценными бумагами, акциями (долями участия, паями в уставных капиталах) заказчика;

- не заинтересован в результатах исследований и решений, вытекающих из настоящего экспертного заключения, с целью получения выгоды в виде денег, ценностей, иного имущества, услуг имущественного характера или имущественных прав для себя или третьих лиц.

Заказчик экспертизы (его должностные лица или работники) не имеют долговых или иных имущественных обязательств перед экспертом.

6. Цели и объекты экспертизы.

- Цель экспертизы:

в соответствии со ст. 28 Федерального закона от 25.06.2002 № 73-ФЗ «Об объектах культурного наследия (памятниках истории и культуры) народов Российской Федерации» - определение наличия или отсутствия объектов археологического наследия либо объектов, обладающих признаками объекта археологического наследия, на земельных участках, подлежащих воздействию земляных, строительных, мелиоративных, хозяйственных работ в границах земельного участка, подлежащего хозяйственному освоению, по объекту: «Строительство водогрейной котельной 400Гкал/час на территории Ивановской ТЭЦ-2», расположенной по адресу: РФ, Ивановская обл., г. Иваново, ул. Суворова, 76.

- Объект экспертизы:

документация, за исключением научных отчетов о выполненных археологических полевых работах, содержащая результаты исследований, в соответствии с которыми определяется наличие или отсутствие объектов, обладающих признаками объекта культурного наследия, на земельных участках, подлежащих воздействию земляных, строительных, мелиоративных, хозяйственных работ, предусмотренных статьей 25 Лесного кодекса Российской Федерации работ по использованию лесов (за исключением работ, указанных в пунктах 3, 4 и 7 части 1 статьи 25 Лесного кодекса Российской Федерации) и иных работ на земельном участке под объект: «Строительство водогрейной котельной 400Гкал/час на территории Ивановской ТЭЦ-2», расположенной по адресу: РФ, Ивановская обл., г. Иваново, ул. Суворова, 76.

Документация состоит из одного тома текстовой части (16 с.), Альбома иллюстраций (43 рис.) и копии открытого листа (всего 43 с.).

7. Перечень документов, представленных заявителем.

- «Документация, содержащая результаты исследований, в соответствии с которыми определяется наличие или отсутствие объектов, обладающих признаками объекта культурного наследия, на земельном участке под объект: «Строительство водогрейной котельной 400Гкал/час на территории Ивановской ТЭЦ-2», расположенной по адресу: РФ, Ивановская обл., г. Иваново, ул. Суворова, 76 в 2024 году. Исполнитель: Вискалин А.В. Ульяновск, 2024.

8. Сведения об обстоятельствах, повлиявших на процесс проведения и результаты экспертизы.

Обстоятельств, повлиявших на процесс проведения и результаты экспертизы, не имеется.

Дополнительных сведений, которые могли бы повлиять на процесс проведения и результаты экспертизы, не поступало.

9. Сведения о проведенных исследованиях с указанием примененных методов, объема и характера выполненных работ и их результатов.

В процессе проведения экспертизы был выполнен анализ действующего законодательства в сфере охраны и сохранения объектов культурного наследия.

Для экспертизы привлечены необходимые данные и источники, дополняющие информацию о земельных участках с точки зрения обнаружения объектов культурного наследия и объектов, обладающих признаками объекта культурного наследия. Особое внимание уделялось картографическим материалам, данным дистанционного зондирования земной поверхности землеотвода, материалам полевых и историко-архивных исследований прошлых лет, в том числе на территориях, близких по физико-географическим характеристикам. Имеющийся и привлеченный материал достаточен для подготовки заключения государственной историко-культурной экспертизы.

Экспертом проведена оценка обоснованности выводов, представленных в заключении Документации.

Результаты исследований, проведенных в рамках государственной историко-культурной экспертизы, оформлены в виде Акта.

Примечания:

- Оценка соответствия проведенных полевых археологических работ требованиям их научной регламентации, установленной Российской Академии наук не проводилась, т.к. данные документы и материалы, в соответствии со ст. 30 Федерального закона от 25.06.2002 г. № 73-ФЗ, не подлежат государственной историко-культурной экспертизе.

10.1 Факты и сведения, выявленные и установленные в результате проведения экспертизы. Общие сведения о проведенных работах.

ООО «ЦАИ Симбирская старина» в 2024 г. проведены археологические разведки в г. Иваново Ивановской области.

Сроки проведения работ – октябрь 2024 г.

Цель исследования - определение наличия/отсутствия объектов археологического наследия, в случае обнаружения объектов археологического наследия определение границ их территории и разработка мероприятий по обеспечению сохранности.

Основание для проведения археологических работ: Открытый лист №Р018-00103-00/01400572 от 3.10.2024 г., выданный на имя Вискалина А.В. и договор № 26 от 12.09.2024 г. с Акционерным обществом «Инженерный центр».

Объект исследования – земельный участок под объект: «Строительство водогрейной котельной 400Гкал/час на территории Ивановской ТЭЦ-2», расположенной по адресу: РФ, Ивановская обл., г. Иваново, ул. Суворова, 76. Кадастровый участок 37:24:010152:411. Категория земель – земли населенных пунктов. Виды разрешённого использования: производственная

деятельность, предоставление коммунальных услуг. На время проведения археологических работ участок используется под стройку.

Площадь обследованного земельного участка составляет 4,5 га. Заложено 4 шурфа общей площадью 4 кв.м. и зачистка борта строительного котлована.

В проведении археологических разведок участвовали сотрудники, имеющие опыт полевых археологических работ, и наемные рабочие. Организация предоставила автотранспорт и необходимое полевое оборудование.

Археологические исследования на территории г. Иваново проводились с 19 в., и связаны с работами К.Н. Тихонравова, В.А. Аверина, А.В. Повелихина, В.Ю. Барышникова, А.В. Авериной, Д.В. Самоговинского,, Е.В. Пискунова, А.А. Цветкова, М.О. Жуковского, А.Л. Шишкова.

На обследуемом земельном участке археологические исследования ранее не проводились. Ближайшие участки культурных отложений г. Иваново (пр. Ленина, 4; ул. Красной Армии, 6; пер. Врачей, 4) находятся на удалении свыше 2 км к западу.

Т.о. ранее выявленные объекты археологического наследия в границы обследуемого земельного участка не пропадают.

10.2 Методика проведения полевых работ.

Обследуемая территория расположена на территории действующей Ивановской ТЭЦ-2, западнее дымовой трубы №2, на свободной от строений площадке, которая ранее использовалась для складирования твердого топлива. Через центральную часть площадки проходили ж/д пути (в настоящее время демонтированные), через восточную часть проходит наземная теплотрасса. Общая площадь участка строительства составляет 15686 кв.м. В его пределах планируется возведение здания водогрейной котельной (площадь 2988 кв.м.) и теплообменника (площадь 858,1 кв.м.). Вокруг проектируемых зданий размещаются сети подземных и наземных коммуникаций, проездов и пешеходных дорожек с асфальтобетонным покрытием и зеленых газонов, ливневых лотков.

К моменту обследования территории были вырыты котлованы под проектируемые здания водогрейной котельной и теплообменников, заложен фундамент и начато возведение опорных конструкций и размещение технического оборудования. Территорию вокруг строящихся зданий покрывают кучи вынутого грунта. Здесь же находятся бытовки строителей, места для хранения техники и стройматериалов (рис. 12-16).

От строящихся зданий с территории строительной площадки отходят ветки теплотрассы и газопровода, прокладка которых запланирована в «воздушном» исполнении на эстакаде, опирающихся на бетонные опоры. Одна ветка теплотрассы протяженностью около 100 м отходит в южном направлении, другая – протяженностью около 220 м - в северном направлении. Ветка газвода проложена севернее обследуемой строительной площадки и имеет протяжённость около 260 м. Она начинается в 89 м

севернее строительной площадки и заканчивается вблизи здания КП ГРП1. Как и ветки теплотрассы газвод запланирован в «воздушном» исполнении на эстакаде, проходящей параллельно существующим эстакадам (рис. 17-23). Ширина обследуемых веток землеотвода под коммуникации составляет 50 м. В результате общая площадь строительных работ по данным заказчика достигает 4,5 га.

Визуальный осмотр территории проведен пешим порядком, в ходе которого природных и техногенных нарушений почвенного покрова не обнаружено.

Для изучения напластований на свободных от строения и строительного мусора участках произведена закладка 4 шурфов и 1 зачистки. Шурф 1 и зачистка заложены по краю строительного котлована здания теплообменников. В связи с завершением нулевого цикла строительства здания водогрейной котельной и засыпкой зазоров между стенками здания и бортами котлована шурфы 2-4 заложены за пределами строящихся зданий по линии проектируемых сетей инженерных коммуникаций. Шурф 2 – вблизи здания водогрейной котельной, шурфы 3 и 4 – по линии коммуникаций. В связи с наличием мощных техногенных отложений выборка грунта из верхней части заполнения произведена при помощи небольшого экскаватора с узким ковшом. Разборка подстилающих техногенные отложения грунтов произведена ручным способом.

Для проверки отвалов грунта в шурфе использован металлодетектор. Географические координаты шурфа определены персональным GPS-приемником в системе координат WGS-84.

10.3 Описание основных результатов полевых археологических исследований.

При проведении археологических разведок осуществлено визуальное обследование территории и сбор подъемного материала. Представляющих научную и культурную ценность находок обнаружить не удалось. Для изучения напластований на обследуемом участке произведена закладка 4 шурфов и сделана зачистка борта строительного котлована. Дано дневниковое описание хода и результатов археологических разведок. Сделана топографическая привязка шурфов и зачисток с использованием прибора глобального позиционирования, графическая и фотографическая фиксация процесса и результатов археологических разведок.

На земельном участке было заложено четыре разведочных археологических шурфа размером 1x1 м и проведена одна зачистка. Признаков культурного слоя и находок в шурфах не обнаружено. Подробная характеристика шурфов приводится в Приложении (Документации) к настоящему Акту.

Экспертом установлено, что количество шурфов достаточно для определения наличия или отсутствия ОАН на заявленной территории обследования. Шурфовочные работы не дали наличия культурного слоя. Находок в шурфах обнаружено не было.

11. Перечень документов и материалов, собранных и полученных при проведении экспертизы, а также использованной для нее специальной, технической и справочной литературы.

- «Документация, содержащая результаты исследований, в соответствии с которыми определяется наличие или отсутствие объектов, обладающих признаками объекта культурного наследия, на земельном участке под объект: «Строительство водогрейной котельной 400Гкал/час на территории Ивановской ТЭЦ-2», расположенной по адресу: РФ, Ивановская обл., г. Иваново, ул. Суворова, 76 в 2024 году. Исполнитель: Вискалин А.В. Ульяновск, 2024.

- Федеральный закон «Об объектах культурного наследия (памятниках истории и культуры) народов Российской Федерации» от 25.06.2002 № 73-ФЗ (ред. от 11.06.2021 г.);

- Положение о государственной историко-культурной экспертизе, утвержденное постановлением Правительства Российской Федерации от 25.04.2024 г. № 530.

- Положение о порядке проведения археологических полевых работ и составления научной отчетной документации (утверждено постановлением Бюро Отделения историко-филологических наук Российской академии наук от 12 апреля 2023 г. № 15);

- Общий перечень объектов культурного наследия, расположенных на территории Ивановской области;

- Данные дистанционного зондирования земной поверхности – Программа SAS.Planet;

- Публичная кадастровая карта. Адрес сайта: <https://pkk.rosreestr.ru>.

12. Обоснования вывода экспертизы.

Экспертом установлено, что в ходе проведения археологической разведки 2024 г. в границах земельного участка, подлежащего хозяйственному освоению по объекту: «Строительство водогрейной котельной 400Гкал/час на территории Ивановской ТЭЦ-2», расположенной по адресу: РФ, Ивановская обл., г. Иваново, ул. Суворова, 76 и подготовки Документации по итогам указанных исследований соблюдены требования Федерального закона от 25.06.2002 № 73-ФЗ «Об объектах культурного наследия (памятниках истории и культуры) народов Российской Федерации».

Работы осуществлялись по Открытому листу № P018-00103-00/01400572, выданного Вискалину А.В. 3 октября 2024 года и в соответствии с Положением о порядке проведения археологических полевых работ и составления научной отчетной документации (утверждено постановлением Бюро Отделения историко-филологических наук Российской академии наук от 12 апреля 2023 г. № 15).

Объём проведённых полевых археологических работ в пределах обследованной территории является обоснованным и достаточным для определения наличия/отсутствия на данных земельных участках объектов,

обладающих признаками объектов историко-культурного, в т.ч. археологического, наследия.

Содержащиеся в Документации выводы являются достаточными для определения возможности или невозможности проведения земляных, строительных, мелиоративных и (или) хозяйственных работ на земельном участке, подлежащем воздействию земляных, строительных, мелиоративных и (или) хозяйственных работ.

13. Выводы экспертизы.

На основании представленной заявителем документации и по результатам дополнительных исследований, проведенных в ходе экспертизы, в связи с отсутствием объектов, обладающих признаками объектов археологического наследия, выявленных объектов археологического наследия, объектов археологического наследия, включенных в единый государственный реестр объектов культурного наследия (памятников истории и культуры) народов Российской Федерации в границах земельного участка, подлежащего хозяйственному освоению, по объекту: «Строительство водогрейной котельной 400Гкал/час на территории Ивановской ТЭЦ-2», расположенной по адресу: РФ, Ивановская обл., г. Иваново, ул. Суворова, 76, проведение земляных, строительных и (или) хозяйственных работ и иных работ на указанном земельном участке, подлежащему воздействию земляных, строительных и (или) хозяйственных и иных работ, возможно (**положительное заключение**).

В случае обнаружения в ходе проведения изыскательских, проектных, земляных, строительных, мелиоративных, хозяйственных работ, работ по использованию лесов (за исключением работ, указанных в пунктах 3, 4 и 7 части 1 статьи 25 Лесного кодекса Российской Федерации) и иных работ объекта, обладающего признаками объекта археологического наследия, в соответствии с пунктом 4 статьи 36 Федерального закона от 25.06.2002 г. №73-ФЗ, заказчик указанных работ, технический заказчик (застройщик) объекта капитального строительства, лицо, проводящее указанные работы, обязаны незамедлительно приостановить указанные работы и в течение трех дней со дня обнаружения такого объекта направить в региональный орган охраны объектов культурного наследия письменное заявление об обнаруженном объекте культурного наследия.

14. Перечень приложений к Акту:

- «Документация, содержащая результаты исследований, в соответствии с которыми определяется наличие или отсутствие объектов, обладающих признаками объекта культурного наследия, на земельном участке под объект: «Строительство водогрейной котельной 400Гкал/час на территории Ивановской ТЭЦ-2», расположенной по адресу: РФ, Ивановская обл., г. Иваново, ул. Суворова, 76 в 2024 году. Исполнитель: Вискалин А.В. Ульяновск, 2024.

15. Дата оформления заключения экспертизы: 18.10.2024.

Аттестованный эксперт по проведению государственной историко-культурной экспертизы - А.М. Скоробогатов.

Настоящий акт государственной историко-культурной экспертизы оформлен в электронном виде и подписан усиленной квалифицированной электронной цифровой подписью.

Сведения о сертификате аттестованного эксперта

Скоробогатова Андрея Михайловича:

Кому выдан: Скоробогатов Андрей Михайлович

Кем выдан: КОМПАНИЯ «ТЕНЗОР»

Серийный номер: 022D727500F3B0BCB14F55F2766A4D6191

Действителен с: 10 января 2024 г. 09:57

Действителен по: 10 января 2025 г. 09:57

**Общество с ограниченной ответственностью «Центр археологических исследований
«СИБИРСКАЯ СТАРИНА»**

432025, г. Ульяновск, 1-й пер. Маяковского, 26/51, кв.59. Тел.:8(905)037 77 35

УТВЕРЖДАЮ:

Директор Вискалин Я.А. 

« 16 » октября 2024 г.



Вискалин А.В.

Документация,

содержащая результаты исследований, в соответствии с которыми определяется наличие или отсутствие объектов, обладающих признаками объекта культурного наследия, на земельном участке под объект: «Строительство водогрейной котельной 400Гкал/час на территории Ивановской ТЭЦ-2», расположенной по адресу: РФ, Ивановская обл., г. Иваново, ул. Суворова, 76 в 2024 году

Открытый лист № P018-00103-00/01400572

Ульяновск, 2024 г.

АННОТАЦИЯ

Данный отчет содержит результаты археологических разведок на земельном участке под объект: «Строительство водогрейной котельной 400Гкал/час на территории Ивановской ТЭЦ-2», расположенной по адресу: РФ, Ивановская обл., г. Иваново, ул. Суворова, 76. Площадь обследованного земельного участка составляет 4,5 га.

Заложено 4 шурфа общей площадью 4 кв.м. и зачистка борта строительного котлована.

Установлено, что в пределах землеотвода отсутствуют объекты, культурного наследия, включенные в Единый государственный реестр объектов культурного наследия народов РФ, выявленные объекты культурного наследия и объекты, обладающие признаками объекта культурного наследия (в том числе археологического). Земельный участок расположен вне зон охраны, защитных зон объектов культурного наследия.

Ключевые слова: ОХРАННЫЕ АРХЕОЛОГИЧЕСКИЕ РАЗВЕДКИ, ИВАНОВСКАЯ ОБЛАСТЬ, ИВАНОВО, ВЫЯВЛЕНИЕ АРХЕОЛОГИЧЕСКИХ ОБЪЕКТОВ В ЗОНЕ СТРОИТЕЛЬСТВА.

Отчет содержит 42 с., в том числе 17 с. текста и 25 с. илл., переплетенные в 1 том. Открытый лист подшит в конце отчета.

ОГЛАВЛЕНИЕ

Список основных участников	стр. 4
Введение	4
Физико-географическая и геоморфологическая характеристика района проведения работ	5
История археологического изучения района проведения работ	7
Объекты археологического наследия вблизи территории обследования	8
Методика проведения археологических работ	8
Описание хода проведенных археологических разведок	10
Заключение	13
Список литературы и источников	14
Иллюстрации	17
Приложение. Открытый лист P018-00103-00/01400572	

СПИСОК ОСНОВНЫХ ИСПОЛНИТЕЛЕЙ

Вискалин Александр Викторович – руководитель отряда, разработка маршрута разведок, визуальное обследование земельных участков, подготовка и написание текстовой части отчета.

Вискалин Ярослав Александрович – помощник руководителя отряда, визуальное обследование земельных участков, закладка шурфов, фотофиксация, фиксация географических координат посредством портативного прибора глобального позиционирования (GPS).

Федотов Роман Геннадьевич - визуальное обследование земельных участков, закладка и рытье шурфов.

ВВЕДЕНИЕ

ООО «ЦАИ Симбирская старина» в 2024 г. проведены археологические разведки в г. Иваново Ивановской области.

Сроки проведения работ – октябрь 2024 г.

Цель исследования - определение наличия/отсутствия объектов археологического наследия, в случае обнаружения объектов археологического наследия определение границ их территории и разработка мероприятий по обеспечению сохранности.

Задачи исследования:

- анализ данных о физико-географических, геоморфологических особенностях обследуемой территории;
- изучение архивных и картографических материалов, космоснимков, научно-технической документации, научных публикаций по проводившимся в районе ранее археологическим изысканиям;
- уточнение сведений о выявленных ранее объектах археологического наследия на обследуемой территории и в ее ближайших окрестностях;
- нанести обследуемый земельный участок и ближайшие ранее выявленные объекты археологического наследия на карты в соотношении с ближайшими населенными пунктами и другими географическими ориентирами;
- визуальное обследование территории и сбор подъемного материала;
- зачистка и фиксация почвенных обнажений природного и антропогенного происхождений;
- закладка шурфов, в том числе в целях определения границ территории выявленных объектов археологического наследия;

- обследование территории археологических разведок с применением специальных технических средств поиска;
- топографическая привязка шурфов и обнаруженных объектов археологического наследия с использованием приборов глобального позиционирования (GPS);
- определение либо уточнение границ территории объекта археологического наследия;
- описание процесса и результатов археологических разведок в полевом дневнике;
- графическая и фотографическая фиксация процесса и результатов археологических разведок.

Основание для проведения археологических работ: Открытый лист №Р018-00103-00/01400572 от 3.10.2024 г., выданный на имя Вискалина А.В. и договор № 26 от 12.09.2024 г. с Акционерным обществом «Инженерный центр».

Объект исследования – земельный участок под объект: «Строительство водогрейной котельной 400Гкал/час на территории Ивановской ТЭЦ-2», расположенной по адресу: РФ, Ивановская обл., г. Иваново, ул. Суворова, 76. Кадастровый участок 37:24:010152:411. Категория земель – земли населенных пунктов. Виды разрешённого использования: производственная деятельность, предоставление коммунальных услуг. На время проведения археологических работ участок используется под стройку.

Площадь обследованного земельного участка составляет 4,5 га. Заложено 4 шурфа общей площадью 4 кв.м. и зачистка борта строительного котлована.

В проведении археологических разведок участвовали сотрудники, имеющие опыт полевых археологических работ, и наемные рабочие. Организация предоставила автотранспорт и необходимое полевое оборудование.

ФИЗИКО-ГЕОГРАФИЧЕСКАЯ И ГЕОМОРФОЛОГИЧЕСКАЯ ХАРАКТЕРИСТИКА РАЙОНА ПРОВЕДЕНИЯ РАБОТ

Ивановская область расположена в центре Европейской части России, в трёхстах километрах к северо-востоку от Москвы. Она находится в центральной части Великой Русской Равнины, на Волго-Клязьминском водоразделе, и относится к Верхней Волге. Граничит с Ярославской, Костромской, Нижегородской и Владимирской областями. Протяжённость территории с севера на юг – 157 км, с запада на восток – 249 км. Площадь Ивановской области – 21437 кв. км.

В тектоническом отношении эта территория является частью Русской (Восточно-Европейской) платформы и принадлежит южному борту Московской синеклизы и северо-западной оконечности Токмовского свода Волго-Уральской антеклизы. Поверхность

Ивановской области представляет собой пологоволнистую, местами плоскую низменную равнину, абсолютная высота которой только на крайнем юго-востоке области, где к её границе подходят склоны Московской возвышенности, достигает 212 м над уровнем моря. Самая низкая точка области – 75 м над уровнем моря – находится на берегу р. Клязьма.

На севере области с запада на восток протянулась цепь конечных морен московского оледенения – Ростово-Плётская гряда, самая высокая точка которой достигает высоты 195 м. В заволжской части она переходит в Галичско-Чухломскую с максимальной отметкой 196 м.

Междуречья, не заливавшиеся тальми ледниковыми водами, образованы днепровскими моренными отложениями. В ложбинах стока между холмами образовались озёра, впоследствии многие из них превратились в болота. По берегам рек в результате водной эрозии образовались глубокие овраги. На юге области распространены карстовые формы рельефа в виде воронок, карстовых озёр и карстовых западин.

Для Ивановской области характерна густая сеть рек и каналов. Самой крупной рекой является Волга с расположенным на ней Горьковским водохранилищем и притоками Шача, Мера, Ёлнать, Кинешемка. Основная же часть стока относится к бассейну Клязьмы, среди них: Нерль (с притоком Ухтома), Увось (с притоками Ухтома и Вязьма), Теза (с притоками Парша и Люлех) и Лух (с притоком Ландех). Кроме Горьковского, на территории области есть ещё несколько водохранилищ, среди них Увосьское (дополняемое каналом Волга-Увось) и Моркушское.

На территории области насчитывается более 200 озёр. Основная их часть находится в центре и на юге области: это Подозёрское, Юрцинское, Бобурянское, Петряевское озёра в Комсомольском районе; Серковское в Ивановском районе, озёра-старицы Ореховое, Долгое, Ламхоро и Сорокино в Клязьминском заказнике; озёра Шадрино, Ламское, Святое, Поныхарь, Заборье и самое глубокое в области Клещинское (35 м) в Южском районе. Самым крупным является озеро Рубское (297 га, расположено в Тейковском районе). Значительная часть мелких озёр заболачивается, множество озёр образовалось на выработанных торфяниках. Болотами заняты значительные пространства, в целом ряде мест они являются определяющим элементом природного ландшафта.

Преобладающий тип почв – дерново-подзолистый с малым количеством гумуса супесчаный в центральной и южной, суглинистый в северо-восточной частях региона. Кроме того, распространены осушенные торфяные почвы; земли в пределах Балахнинской низины заняты болотными почвами, а в Ильинском и Гаврилово-Посадском районах встречаются серые лесные почвы. Область расположена на стыке двух зон: европейской тайги и смешанных. Всего леса занимают 48 % территории области, а луга около 10 %.

Характер климата Ивановской области умеренно-континентальный с умеренно холодной зимой и прохладным летом (Сластёнов, Марков, 2010).

Город Иваново, центр Ивановской области, называвшийся до 27 декабря 1932 г. Иваново-Вознесенском, расположен на территории междуречья верхней Волги и Оки, в 65 километрах от Волги. Через город, разделяя его на две части протекает река Уводь, с северо-восточной стороны в нее впадает небольшая речка - Талка, а на восточной окраине - другой приток - Харинка. Река Уводь делит город на две части: на правой стороне расположена старинная часть города – бывшее село Иваново, на левой – позднее возникшая его часть – бывший Вознесенский посад.

Город лежит на равнине, покатою по направлению левого берега реки Уводи и несколько приподнятой на правом берегу. По берегам реки Уводи и впадающих в неё ручьёв до появления фабрик производилось беление холста и полотна, а с появлением хлопчатобумажного производства – миткаля. С левой стороны у Сосневской отделочной фабрики имени Ф. Н. Самойлова в Уводь впадает небольшая речка Талка, берега которой стали одним из исторических мест города.

ИСТОРИЯ АРХЕОЛОГИЧЕСКОГО ИЗУЧЕНИЯ РАЙОНА ПРОВЕДЕНИЯ РАБОТ

Согласно полученным данным, первые археологические исследования в Иваново (в то время ещё селе) состоялись в 1863 г. Тогда секретарём Владимирского губернского статистического комитета К.Н. Тихонравовым была раскопана большая курганная группа под названием «Быки», состоящая из 172-х насыпей. Могильник располагался на левом берегу р. Уводь (ныне – ул. Батурина) (Ерофеева, 1965; Комаров, 1994).

В 2000 г. обследование территории города было возобновлено В.А. Авериним и с тех пор велось регулярно (Аверин, 2001, 2007, 2009, 2021, 2022а, 2022б, 2022в, 2022г, 2022д, 2023а, 2023б, 2023в, 2023г, 2024а, 2024б, 2024в; Аверин, Аверина, 2006; Аверин, Жилин, 2002). Также здесь работали: А.В. Повелихин (Повелихин, 2005), В.И. Гордеев (Гордеев, 2008), В.Ю. Барышников (Барышников, 2010, 2017), П.Н. Чечулин (Чечулин, 2016), А.В. Аверина (Аверина, 2017, 2018, 2022, 2024), Д.В. Самотовинский (Самотовинский, 2018а, 2018б), Е.В. Пискунова (Пискунова, 2021), А.А. Цветков (Цветков, 2019, 2022а, 2022б), М.О. Жуковский (Жуковский, 2022), А.Л. Шишков (Шишков, 2023а, 2023б, 2024), Т.А. Марьёнкина (Марьёнкина, 2024).

Наиболее ранние из собранных в ходе этих работ археологических материалов относятся к XVI в. Среди них: каменный массивный сверлёный топор, найден в местечке Соснево г. Иванова в 1929 г., неолит; каменный топор фатьяновского типа, найден в местечке Рылиха в 1930-х гг., эпоха бронзы; наконечник каменного копья, найден в 1937 г.

на территории парка культуры и отдыха им. Степанова, неолит; каменные изделия – 2 проколки, скребок, отщепы с ретушью найдены в районе строительства плотины на р. Талка в окрестностях г. Иваново (в настоящее время входит в черту города) в 1949 г., мезолит, неолит; муфта для рубящего орудия из рога лося, найдена в районе парка культуры и отдыха им. Степанова, в размытом песке, выброшенном при работе земснаряда на р. Уводь в 1959 г., мезолит; каменное долото и топор фатьяновского типа, найдены на ул. М. Рябининой, на высоком коренном берегу р. Уводь, при перекопке земли под огород в 1942 г., эпоха бронзы; польский крылатый шлем XVII в., найден в р. Уводь около Сосневского моста в 1940 г.; чугунное ядро XVII в., найдено в местечке Булатово (в настоящее время входит в черту города, дата обнаружения не известна) (Ерофеева, 1965; Повелихин, 1998); кремнёвые изделия и обломки керамики с ямочно-гребенчатой орнаментацией, найдены в парке культуры и отдыха имени Революции 1905 г. в 1971 г., неолит; кремнёвые, костяные орудия и фрагменты керамики с ямочно-гребенчатой орнаментацией, найдены у Домостроительного комбината на р. Уводь в 1971 г., неолит (Молодцова, 1972); фрагменты керамики XVI – XVIII вв., найдены в исторической части города (ул. Красногвардейская, 10 Августа, Советская, Почтовая, Крутицкая, Марии Рябининой, б-р «Кокуй») в ходе разведок 2000 (Аверин, 2001) и 2007 гг. (Гордеев, 2008); острый железный предмет плохой сохранности, напоминающий наконечник копья, найден в исторической части города (ул. Почтовая) в ходе разведки 2000 г. (Аверин, 2001); фрагменты керамики и изразцов XVIII в. найдены на ул. Красной Армии (Барышников, 2017); фрагменты облицовочной плитки и кирпичей с клеймами конца XIX в., найдены на ул. Колотилова (Чечулин, 2016).

ОБЪЕКТЫ АРХЕОЛОГИЧЕСКОГО НАСЛЕДИЯ ВБЛИЗИ ТЕРРИТОРИИ ОБСЛЕДОВАНИЯ

На обследуемом земельном участке археологические исследования ранее не проводились. Ближайшие участки культурных отложений г. Иваново (пр. Ленина, 4; ул. Красной Армии, 6; пер. Врачей, 4) находятся на удалении свыше 2 км к западу (рис. 2):

Т.о. ранее выявленные объекты археологического наследия в границы обследуемого земельного участка не попадают.

МЕТОДИКА ПРОВЕДЕНИЯ АРХЕОЛОГИЧЕСКИХ РАБОТ

Обследуемый земельный участок с кадастровым номером 37:24:010152:411 находится в центральной части г. Иваново Ивановской области, по адресу: ул. Суворова, 76, на правом берегу р. Уводь (правый приток р. Клязьма – левый приток р. Ока – правый приток р. Волга). Над уровнем Балтийского моря участок возвышается на 109 м (рис. 1-6).

Первое письменное упоминание села Иваново датируется началом 17 века, после чего оно было захвачено польскими интервентами и подверглось разорению. К концу 17 века село превращается в крупный ремесленный центр, где главным занятием является выделка льняных холстов, их окраска и набойка. В середине 18 века появляются первые ткацкие и набоечные мануфактуры. Образование города происходит в 1871 г. после объединения села Иваново и Вознесенского посада, получившего название города Иваново-Вознесенск, ставшего ведущим текстильным центром России. С 1932 г. город переименован в Иваново.

По данным исторической картографии обследуемый земельный участок находится за пределами исторического центра города и окружающих его сельских поселений, на затапливаемой территории, освоение которой происходит в годы советской власти (рис. 7-11). В 1939 году Совнарком СССР принял решение о строительстве на юго-востоке города Иванова новой ТЭЦ. Но реализации этих планов помешало начало Великой Отечественной Войны. Проектные работы были свернуты и отложены до лучших времен. И только весной 1950 года проектировщики и строители смогли приступить к работе. Строительство и монтаж первой очереди будущей ТЭЦ заняли 6 лет. В ноябре 1954-го года состоялся пуск первого турбогенератора и одного котла. А к 1956-му на станции уже работали 2 турбины по 25 МВт и 4 котла.

Расположение обследуемого участка на затапливаемом берегу реки делает вероятным обнаружение здесь поселенческих археологических объектов. Однако учитывая сильную антропогенную/техногенную нагрузку данной территории наличие их маловероятно.

Обследуемая территория расположена на территории действующей Ивановской ТЭЦ-2, западнее дымовой трубы №2, на свободной от строений площадке, которая ранее использовалась для складирования твердого топлива. Через центральную часть площадки проходили ж/д пути (в настоящее время демонтированные), через восточную часть проходит наземная теплотрасса. Общая площадь участка строительства составляет 15686 кв.м. В его пределах планируется возведение здания водогрейной котельной (площадь 2988 кв.м.) и теплообменника (площадь 858,1 кв.м.). Вокруг проектируемых зданий размещаются сети подземных и наземных коммуникаций, проездов и пешеходных дорожек с асфальтобетонным покрытием и зеленых газонов, ливневых лотков.

К моменту обследования территории были вырыты котлованы под проектируемые здания водогрейной котельной и теплообменников, заложен фундамент и начато возведение опорных конструкций и размещение технического оборудования. Территорию

вокруг строящихся зданий покрывают кучи вынутого грунта. Здесь же находятся бытовки строителей, места для хранения техники и стройматериалов (рис. 12-16).

От строящихся зданий с территории строительной площадки отходят ветки теплотрассы и газопровода, прокладка которых запланирована в «воздушном» исполнении на эстакаде, опирающихся на бетонные опоры. Одна ветка теплотрассы протяженностью около 100 м отходит в южном направлении, другая – протяженностью около 220 м - в северном направлении. Ветка газвода проложена севернее обследуемой строительной площадки и имеет протяжённость около 260 м. Она начинается в 89 м севернее строительной площадки и заканчивается вблизи здания КП ГРП1. Как и ветки теплотрассы газвод запланирован в «воздушном» исполнении на эстакаде, проходящей параллельно существующим эстакадам (рис. 17-23). Ширина обследуемых веток землеотвода под коммуникации составляет 50 м. В результате общая площадь строительных работ по данным заказчика достигает 4,5 га.

Визуальный осмотр территории проведен пешим порядком, в ходе которого природных и техногенных нарушений почвенного покрова не обнаружено.

Для изучения напластований на свободных от строения и строительного мусора участках произведена закладка 4 шурфов и 1 зачистки. Шурф 1 и зачистка заложены по краю строительного котлована здания теплообменников. В связи с завершением нулевого цикла строительства здания водогрейной котельной и засыпкой зазоров между стенками здания и бортами котлована шурфы 2-4 заложены за пределами строящихся зданий по линии проектируемых сетей инженерных коммуникаций. Шурф 2 – вблизи здания водогрейной котельной, шурфы 3 и 4 – по линии коммуникаций. В связи с наличием мощных техногенных отложений выборка грунта из верхней части заполнения произведена при помощи небольшого экскаватора с узким ковшом. Разборка подстилающих техногенные отложения грунтов произведена ручным способом.

Для проверки отвалов грунта в шурфе использован металлодетектор. Географические координаты шурфа определены персональным GPS-приемником в системе координат WGS-84.

ОПИСАНИЕ ХОДА ПРОВЕДЕННЫХ АРХЕОЛОГИЧЕСКИХ РАЗВЕДОК

При проведении археологических разведок осуществлено визуальное обследование территории и сбор подъемного материала. Представляющих научную и культурную ценность находок обнаружить не удалось. Для изучения напластований на обследуемом участке произведена закладка 4 шурфов и сделана зачистка борта строительного котлована. Дано дневниковое описание хода и результатов археологических разведок. Сделана

топографическая привязка шурфов и зачисток с использованием прибора глобального позиционирования, графическая и фотографическая фиксация процесса и результатов археологических разведок.

Шурф 1 (рис. 24-27) размерами 1 x 1 м заложен в южной части обследуемого земельного участка, по краю западного борта строительного котлована здания теплообменников. Осями шурф сориентирован по сторонам света. Его GPS координаты: 56°59'23.14"С, 41°0'34.94"В. Глубина шурфа от дневной поверхности составила – 1,1 м. Сделана зачистка стенки и контрольная прокопка материкового дна. В процессе переборки слоев находок не выявлено. Шурф не рекультивирован в связи с продолжением на этом месте земляных строительных работ. Стратиграфия отложений:

№	Характеристика слоя	Мощность (м)	Глубина (м)
1	Техногенные отложения – слои каменного угля (сверху) и торфа (в низу), разделенные прослойками строительного песка желтого цвета с включением обломков силикатного и красного кирпичей, дорожной щебенки	0,55 м	-
2	Почва - гумусированный суглинок темно-серого цвета, нижний контакт четкий, линейный	0,3	0,55
3	Материк – плотный светло-серый суглинок	0,25	0,9

Шурф 2 (рис. 28-32) размерами 1 x 1 м заложен в центральной части обследуемого земельного участка, западнее строящегося здания водогрейной котельной, по линии проектируемых инженерных коммуникаций. Осями шурф сориентирован по сторонам света. Его GPS координаты: 56°59'24.22"С, 41°0'33.62"В. При разборке верхней части техногенных отложений использовался экскаватор. При контрольной прокопке и последующей зачистке материкового дна на глубине 1,8 м от поверхности в шурф стала поступать грунтовая вода. Сделана зачистка стенки. Глубина шурфа от дневной поверхности составила – 1,8 м. В процессе переборки слоев находок и природной почвы не выявлено. Шурф рекультивирован. Стратиграфия отложений:

№	Характеристика слоя	Мощность (м)	Глубина (м)
1	Техногенные отложения – слой строительного песка темно-желтого цвета	1,55 м	-
2	Материк – плотный светло-серый суглинок	0,25	1,55

Шурф 3 (рис. 33-37) размерами 1 x 1 м заложен в южной части обследуемого земельного участка, по линии проектируемых инженерных коммуникаций. Осями шурф сориентирован по сторонам света. Его GPS координаты: 56°59'20.02"С, 41°0'33.91"В. При разборке верхней части техногенных отложений использовался экскаватор. Сделана зачистка стенки и контрольная прокопка материкового дна. Глубина шурфа от дневной поверхности составила – 1,8 м. В процессе переборки слоев находок и природной почвы не выявлено. Шурф рекультивирован. Стратиграфия отложений:

№	Характеристика слоя	Мощность (м)	Глубина (м)
1	Техногенные отложения – слои каменного угля (сверху) и торфа (в низу), нижний контакт линейный	1,85 м	-
2	Материк – плотный светло-серый суглинок	0,25	1,85

Шурф 4 (рис. 38-41) размерами 1 x 1 м заложен в северной части обследуемого земельного участка, по линии проектируемых инженерных коммуникаций. Осями шурф сориентирован по сторонам света. Его GPS координаты: 56°59'24.21"С, 41°0'33.60"В. При разборке верхней части техногенных отложений использовался экскаватор. Сделана зачистка стенки и контрольная прокопка материкового дна. Глубина шурфа от дневной поверхности составила – 2,1 м. В процессе переборки слоев находок и природной почвы не выявлено. Шурф рекультивирован. Стратиграфия отложений:

№	Характеристика слоя	Мощность (м)	Глубина (м)
1	Культурные отложения современной эпохи – неоднородный гумус с включением кирпичей, каменного угля, резины	0,4	-
2	Техногенные нивелировочные отложения, состоящие из горизонтальных слоев переотложенного материкового суглинка бурого и светло-серого цвета с включением кирпичей и дорожной щебенки	1,1 м	0,4
3	Материк – бурый песок	0,6	1,5

Зачистка (рис. 42,43) заложена в южной части обследуемого земельного участка, по краю восточного борта строительного котлована здания теплообменников. Осями шурф сориентирован по сторонам света. Его GPS координаты: 56°59'22.70"С, 41°0'35.66"В. Ширина зачистки 1 м, глубина от дневной

поверхности– 1,75 м. В процессе переборки слоев находок и природной почвы не выявлено. Зачистка не рекультивирована. Стратиграфия отложений:

№	Характеристика слоя	Мощность (м)	Глубина (м)
1	Культурные отложения современной эпохи – неоднородный гумус с включением кирпичей, каменного угля, резины	0,45	-
2	Техногенные нивелировочные отложения, состоящие из горизонтальных слоев переотложенного материкового суглинка бурого и светло-серого цвета с включением кирпичей, каменного угля и торфа	1,0 м	0,45
3	Материк – серовато-зеленый суглинок	0,3	1,45

ЗАКЛЮЧЕНИЕ

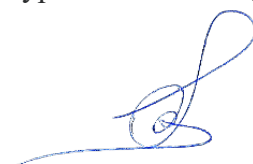
В ходе археологических разведок на земельном участке под объект: «Строительство водогрейной котельной 400Гкал/час на территории Ивановской ТЭЦ-2», расположенной по адресу: РФ, Ивановская обл., г. Иваново, ул. Суворова, 76. площадью 4,5 га проведен его визуальный осмотр и заложено 4 шурфа общей площадью 4 кв.м. и зачистка борта строительного котлована.

Установлено, что на территории землеотвода отсутствуют объекты, культурного наследия, включенные в Единый государственный реестр объектов культурного наследия народов РФ, выявленные объекты культурного наследия и объекты, обладающие признаками объекта культурного наследия (в том числе археологического). Землеотвод расположен вне зон охраны, защитных зон объектов культурного наследия.

Следует отметить, что в ходе проведения запланированных земляных работ могут быть обнаружены объекты археологического наследия, не выявленные методами визуального осмотра и шурфовки поверхностных слоев. Это слои палеолитических стоянок; не выраженные в рельефе местности захоронения; клады и местонахождения отдельных предметов и отдельно стоящих сооружений.

В случае обнаружения в ходе хозяйственного освоения земельного участка предметов и объектов, обладающих признаками культурного наследия, необходимо незамедлительно остановить земляные работы и информировать местное Управление государственной охраны объектов культурного наследия, уполномоченное в деле охраны культурного наследия.

Руководитель исследований



Вискалин А.В.

СПИСОК ЛИТЕРАТУРЫ И ИСТОЧНИКОВ

Аверин В.А., 2001. Отчёт Ивановского отряда Верхневолжской экспедиции о разведочных работах на территории г. Иваново в 2000 г. // Архив ИА РАН, Р-1, № 12654.

Аверин В.А., 2007. Археологические исследования в г. Иваново: результаты, проблемы, перспективы // Вестник Гуманитарного факультета ИГХТУ. Вып. 2. Иваново.

Аверин В.А., 2009. Отчёт о проведении археологических разведок в г. Иваново и Ивановской области в 2008 г. (историко-культурная экспертиза земельных отводов) // Архив ИА РАН, Р-1, № 42313.

Аверин В.А., 2021. Отчёт об археологических разведках на участках, подлежащих хозяйственному освоению, в г. Иваново Ивановской области, г. Рыбинск Ярославской области, Киреевском и Щёкинском районах Тульской области в 2020 г. // Архив ИА РАН, Р-1, № 69669.

Аверин В.А., 2022а. Отчёт об археологических разведках на участках, подлежащих хозяйственному освоению, в г. Иваново Ивановской области, г. Нижний Новгород, г. Выкса и Богородском районе Нижегородской области, г. Темников Темниковского района Республики Мордовия в 2021 г. // Архив ИА РАН, Р-1, номер ещё не присвоен.

Аверин В.А., 2022б. Отчёт об археологических разведках на участках, подлежащих хозяйственному освоению, в Темниковском районе Республики Мордовия, г. Саров Дивеевского м.о., Кстовском районе, г.о. Дзержинск Нижегородской области, г. Иваново Ивановской области в 2021 г. // Архив ИА РАН, Р-1, номер ещё не присвоен.

Аверин В.А., 2022в. Акт государственной историко-культурной экспертизы земель ... под объект: «Многоквартирный жилой дом со встроенными административными помещениями по адресу: г. Иваново, ул. Третьего Интернационала, д. 34» (кадастровые номера 37:24:010134:353, 37:24:010134: 354, 37:24:010134:355) // Архив комитета Ивановской области по государственной охране объектов культурного наследия.

Аверин В.А., 2022г. Отчёт об археологической разведке на земельном участке, подлежащем хозяйственному освоению, в г. Иваново Ивановской области в 2022 г. // Архив ИА РАН, Р-1, номер ещё не присвоен.

Аверин В.А., 2022д. Отчёт об археологической разведке в зоне строительства автомобильной дороги от пр-кта 70-летия Победы до ул. Павла Большевикова в г. Иваново Ивановской области в 2022 г. // Архив ИА РАН, Р-1, номер ещё не присвоен.

Аверин В.А., 2023а. Отчёт об археологических разведках на участках, подлежащих хозяйственному освоению, в г. Иваново и Ивановском районе Ивановской области // Архив ИА РАН, Р-1, номер ещё не присвоен.

Аверин В.А., 2023б. Отчёт об археологических разведках на участках, подлежащих хозяйственному освоению, в г. Иваново и г. Шуя Ивановской области // Архив ИА РАН, Р-1, номер ещё не присвоен.

Аверин В.А., 2023в. Отчёт об археологических разведках на участках, подлежащих хозяйственному освоению, в г. Иваново и г. Гаврилов Посад Ивановской области, в Орехово-Зуевском и Раменском г.о. Московской области // Архив ИА РАН, Р-1, номер ещё не присвоен.

Аверин В.А., 2023г. Отчёт об археологических разведках на участках, подлежащих хозяйственному освоению, в г. Иваново Ивановской области и г. Бор Нижегородской области // Архив ИА РАН, Р-1, номер ещё не присвоен.

Аверин В.А., 2024а. Акт государственной историко-культурной экспертизы земель на участке с кадастровым номером 37:24:010146:199 по ул. Народной в г. Иваново // Архив комитета Ивановской области по государственной охране объектов культурного наследия.

Аверин В.А., 2024б. Акт государственной историко-культурной экспертизы земель по проекту: «Проведение работ по обеспечению транспортной доступности возводимого жилья и создаваемого кампуса, в том числе вынос и реконструкция сетей электроснабжения, переустройство сетей теплоснабжения и газоснабжения на территории

города Иваново, ограниченной улицей Зверева, переулком Слесарным, улицами Громобоя, Жиделева, Демидова, проспектом Ленина, площадью Пушкина и улицей Жарова в рамках реализации инфраструктурного проекта «Инфраструктурный проект в целях обеспечения связанного с ним инвестиционного проекта «Развитие территорий Ивановских мануфактур» в части размещения проектируемой улично-дорожной сети (УДС) // Архив комитета Ивановской области по государственной охране объектов культурного наследия.

Аверин В.А., 2024в. Отчёт об археологических разведках на участках, подлежащих хозяйственному освоению, в г. Рыбинск Ярославской области и г. Иваново Ивановской области в 2023 г. // Архив ИА РАН, Р-1, номер ещё не присвоен.

Аверин В.А., Аверина А.В., 2006. Исторический центр г. Иваново: археологического исследования // Вестник Гуманитарного факультета ИГХТУ. Вып. 1. Иваново.

Аверин В.А., Жилин М.Г., 2002. Результаты археологической разведки на территории г. Иваново в 2000 г. // Молодые учёные – развитию лёгкой и текстильной промышленности. Иваново.

Аверина А.В., 2017. Отчёт о разведочных работах на участках, подлежащих хозяйственному освоению, по ул. Крутицкая, 23 в г. Иваново и Варваринская, 31 в г. Плёт Приволжского района Ивановской области в 2016 г. // Архив ИА РАН, Р-1, № 51328.

Аверина А.В., 2018. Отчёт об итогах археологических разведок на объектах, подлежащих хозяйственному освоению, по адресам: г. Иваново, ул. Герцена (кадастровый номер 37:24:040211:1190); Ивановская область, Приволжский район, с. Спасское, ул. Прудская, д. 1а, в 2018 г. // Архив ИА РАН, Р-1, № 60052.

Аверина А.В., 2022. Отчёт об археологических разведках на участках, подлежащих хозяйственному освоению, в г. Иваново Ивановской области, г. Нижний Новгород Нижегородской области и г. Куровское городского округа Орехово-Зуево Московской области в 2021 г. // Архив ИА РАН, Р-1, номер ещё не присвоен.

Аверина А.В., 2024. Акт государственной историко-культурной экспертизы земель на земельном участке по адресу: Ивановская область, г. Иваново, ул. Комсомольская, д. 7а, кадастровый номер 37:24:020115:4 // Архив комитета Ивановской области по государственной охране объектов культурного наследия.

Барышников В.Ю., 2010. Отчёт об археологической разведке на территории г. Иваново в 2009 г. // Архив ИА РАН, Р-1, № 38387.

Барышников В.Ю., 2017. Отчёт о проведении археологических разведок с осуществлением локальных земляных работ на территории г. Иваново и г. Плёт Приволжского района Ивановской области в мае 2016 – апреле 2017 гг. // Архив комитета Ивановской области по государственной охране объектов культурного наследия.

Гордеев В.И., 2008. Отчёт об археологической разведке в г. Иваново на участках строительства) в 2007 г. // Архив ИА РАН. Р-1, № 47100.

Ерофеева Е.Н., 1965. Археологические памятники Ивановской области. Ярославль.

Жуковский М.О., 2022. Акт государственной историко-культурной экспертизы земельного участка с кадастровым номером 37:24:040923:35 по адресу: Ивановская область, г. Иваново, ул. 13-я Березняковская, 1-а // Архив комитета Ивановской области по государственной охране объектов культурного наследия.

Комаров К.И., 1994. Археологическая карта России: Ивановская область. М.

Марьёнкина Т.А., 2024. Научно-технический отчёт о выполненной археологической разведке на территории земельного участка с кадастровым номером 37:24:030101:488, расположенного по адресу: Ивановская область, г. Иваново, ул. Набережная // Архив комитета Ивановской области по государственной охране объектов культурного наследия.

Молодцова Е.М., 1972. Работа Шуйского отряда Верхневолжской экспедиции // Археологические открытия 1971 года. М.

Пискунова Е.В., 2021. Документация о выполненных работах ... на земельном участке с кадастровым номером 37:24:010108:8 по ул. 10 Августа, д. 19а и строительства подъездной дороги к нему со стороны ул. Советская в г. Иваново Ивановской области //

Архив комитета Ивановской области по государственной охране объектов культурного наследия.

Повелихин А.В., 1998. «Случайные находки» музейного значения, обнаруженные на территории г. Иваново-Вознесенска в 1919 – 1994 гг. // Краеведческие записки. Вып. 3. Иваново.

Повелихин А.В., 2005. Новые данные о градообразовании Иванова по археологическим исследованиям 2003 – 2004 гг. // Материалы областной краеведческой конференции. Иваново.

Прокуроров Ф.Е., Бочков М.В., Глебов Ю.Ф., 1976. Имена улиц города Иванова. Ярославль.

Самотовинский Д.В., 2018а. Отчёт об итогах археологической разведки на объекте, подлежащему хозяйственному освоению: «Реконструкция автомобильной дороги, включающей в себя ливнёвую канализацию, к микрорайону «Новая Ильинка», проходящей от ул. Б. Воробьёвская по ул. Володиной и Дальнему Тупику в г. Иваново» в 2017 г. // Архив ИА РАН. Р-1, № 56356.

Самотовинский Д.В., 2018б. Отчёт об итогах археологической разведки на объекте: «Реконструкция газопровода по 2-му Торфяному пер. от ул. 9-я Березняковская до ул. 23-я Линия в г. Иваново», по адресу: Ивановская область, г. Иваново, пер. 2-й Торфяной, в 2017 г. // Архив ИА РАН. Р-1, № 56279.

Сластёнов Ю.Л., Марков Д.С., 2010. Геология Ивановской области. Шуя.

Спицын А.А., 1905. Владимирские курганы // Известия императорской археологической комиссии. Вып. 15. СПб.

Тихомиров А.М., 2011. Иваново. Иваново-Вознесенск. Путеводитель сквозь времена. Иваново.

Цветков А.А., 2019. Научно-технический отчёт об итогах научных археологических исследований по адресу: г. Иваново, ул. Ленина, 32 // Архив комитета Ивановской области по государственной охране объектов культурного наследия.

Цветков А.А., 2022а. Документация о выполненных работах ... на земельном участке с кадастровым номером 37:24:020120:592 по ул. Андрианова, 18 в г. Иваново Ивановской области // Архив комитета Ивановской области по государственной охране объектов культурного наследия.

Цветков А.А., 2022б. Документация о выполненных работах на земельном участке в зоне реконструкции нежилого здания по ул. 10 Августа, д. 59 в г. Иваново Ивановской области // Архив комитета Ивановской области по государственной охране объектов культурного наследия.

Чечулин П.Н., 2016. Заключение об итогах археологической разведки на территории Собора Спаса Преображения, по адресу: Ивановская область, г. Иваново, ул. Колотилова, 44 // Архив комитета Ивановской области по государственной охране объектов культурного наследия.

Шишков А.Л., 2023а. Отчёт об археологических разведках на участках, подлежащих хозяйственному освоению, в г. Иваново и г. Шуя Ивановской области // Архив ИА РАН, Р-1, номер ещё не присвоен.

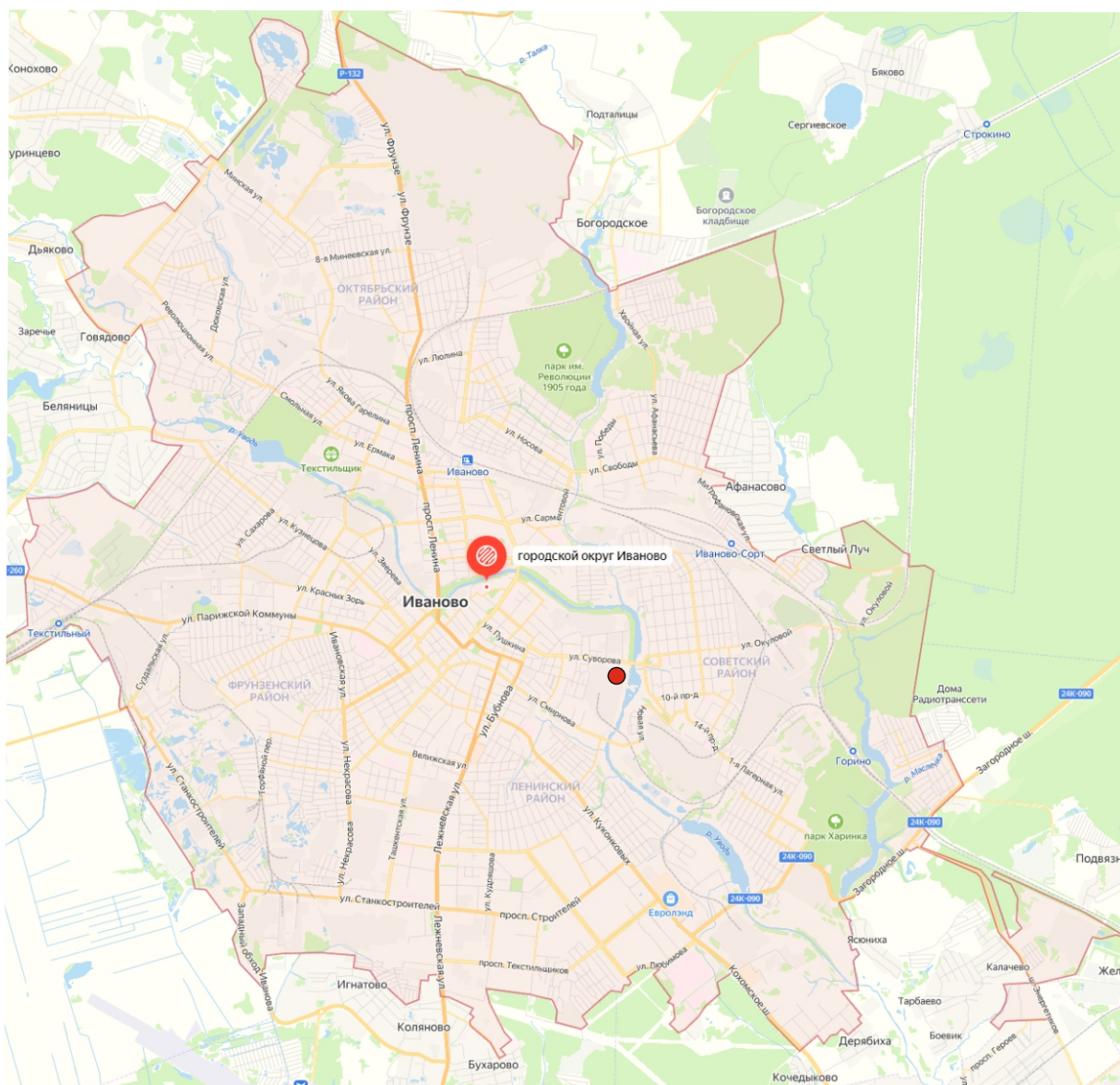
Шишков А.Л., 2023б. Отчёт об археологической разведке на участке, подлежащем хозяйственному освоению, по объекту: «Научно-образовательный кампус БИМ» в г. Иваново Ивановской области // Архив ИА РАН, Р-1, номер ещё не присвоен.

Шишков А.Л., 2024. Отчёт об археологической разведке на участках, подлежащих хозяйственному освоению, по ул. 23-я Линия у д. 18 в г. Иваново Ивановской области и по ул. Северной в г. Орехово-Зуево Московской области в 2023 г. // Архив ИА РАН, Р-1, номер ещё не присвоен.

ИЛЛЮСТРАЦІИ



Ивановская область
Ивановский район
г.о. Иваново

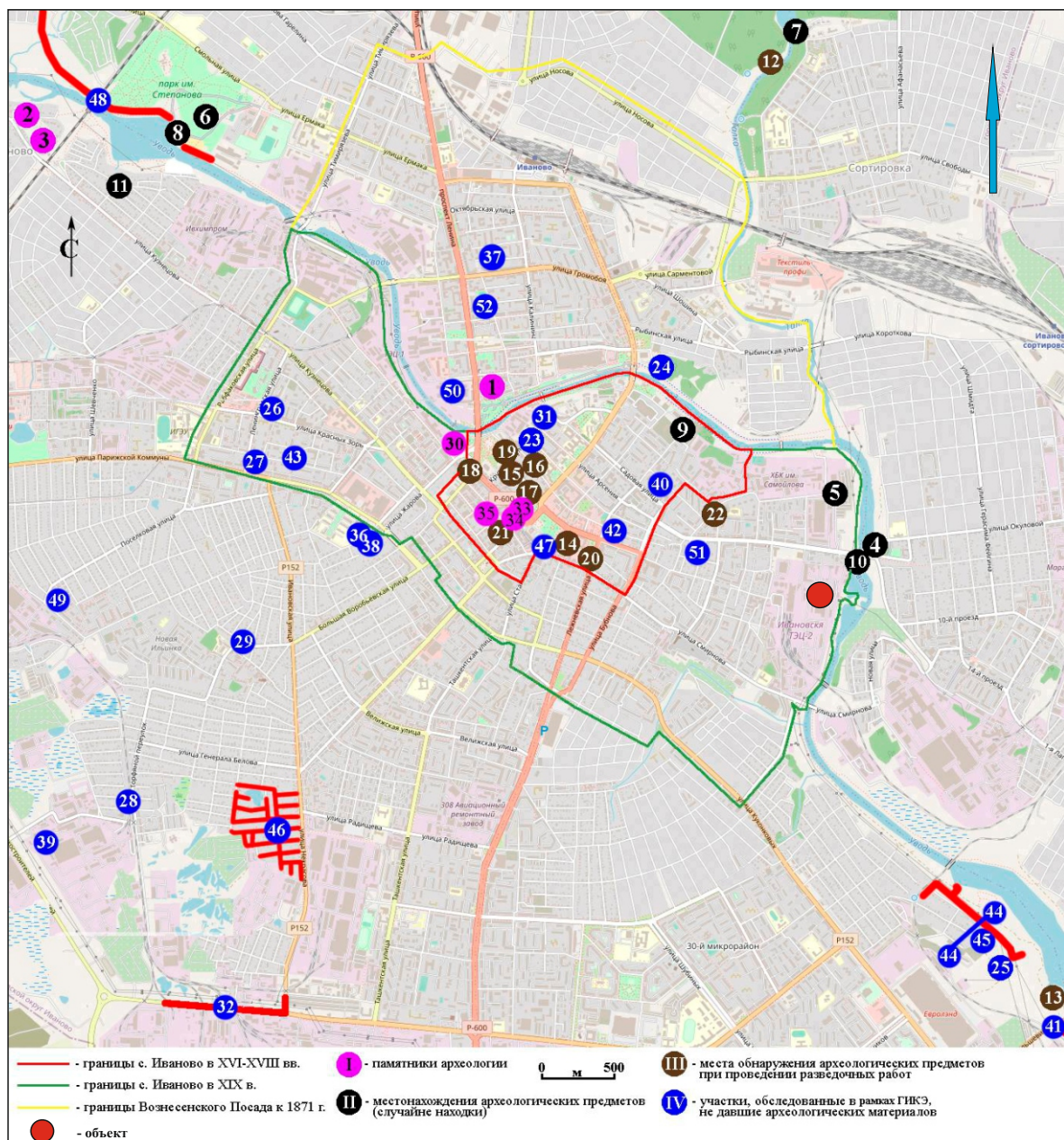


 объект

0 1 2 км



Рис. 1. Схема размещения земельного участка под объект: «Строительство водогрейной котельной 400Гкал/час на территории Ивановской ТЭЦ-2», расположенной по адресу: РФ, Ивановская обл., г. Иваново, ул. Суворова, 76.



Легенда к карте (границы с. Иваново и Вознесенского Посада приведены на основании письменных источников): I: 1 – Быки, курганный могильник; 2 – Курьяново, курганный могильник; 3 – Курьяново, селище; 30 – «Культурный слой местечка Пески г. Иваново-Вознесенск»; 33 – пр. Ленина; 4; 34 – ул. Красной Армии; 6; 35 – пер. Врачебный; 4; II: 4 – Соснево, каменный сверлёный топор; 5 – Рылиха, каменный топор; 6 – парк им. Степанова, наконечник копья; 7 – плотина на р. Талка, каменные орудия; 8 – парк им. Степанова, роговая муфта; 9 – ул. М. Рябининой, каменное долото и топор; 10 – Сосневский мост, польский шлем; 11 – Булатово, чугунное ядро; III: 12 – парк им. Революции 1905 г., кремнёвые изделия; 13 – Домостроительный комбинат, кремнёвые изделия; артефакты XVII – XIX вв.: 14 – ул. Красногвардейская; 15 – ул. 10 Августа; 16 – ул. Советская; 17 – ул. Кокуй; 18 – ул. Почтовая; 19 – ул. Крутицкая; 20 – ул. М. Рябининой; 21 – ул. Красной Армии; 22 – ул. Колотилова; IV: 23 – ул. Крутицкая, ул. Пушкина; 24, 55 – ул. Набережная; 25 – ул. 2-я Камвольная; 26 – ул. Красных Зорь; 27 – ул. Герцена; 28 – пер. 2-й Торфяной; 29 – «Новая Ильинка»; 31 – ул. Крутицкая; 23; 32 – ул. Станкостроителей и Некрасова; 36 – ул. Парижской Коммуны; 5; 37 – ул. Андрианова; 18; 38 – ул. Жарова; 69; 39 – 13-я Березняковская; 1а; 40 – Третьего Интернационала; 34; 41 – 70-летия Победы – П. Большевикова; 42 – 10 Августа; 59; 43 – ул. Герцена; 16/23; 44-45 – мкр. Видный; 46 – между ул. Кирпичной и ул. Некрасов; 47 – ул. Смирнова; 1; 48 – «пер. Химический»; 49 – ул. 23-Линия, у д. 18; 50 – пр. Ленина; 21; 51 – ул. Народная; 52 – ул. Комсомольская; 7А; 53 – ул. 10 Августа; 21; 54 – линейный объект под УДС.

Рис. 2. Расположение земельного участка под объект: «Строительство водогрейной котельной 400Гкал/час на территории Ивановской ТЭЦ-2», расположенной по адресу: РФ, Ивановская обл., г. Иваново, ул. Суворова, 76 на археологической карте г. Иваново.

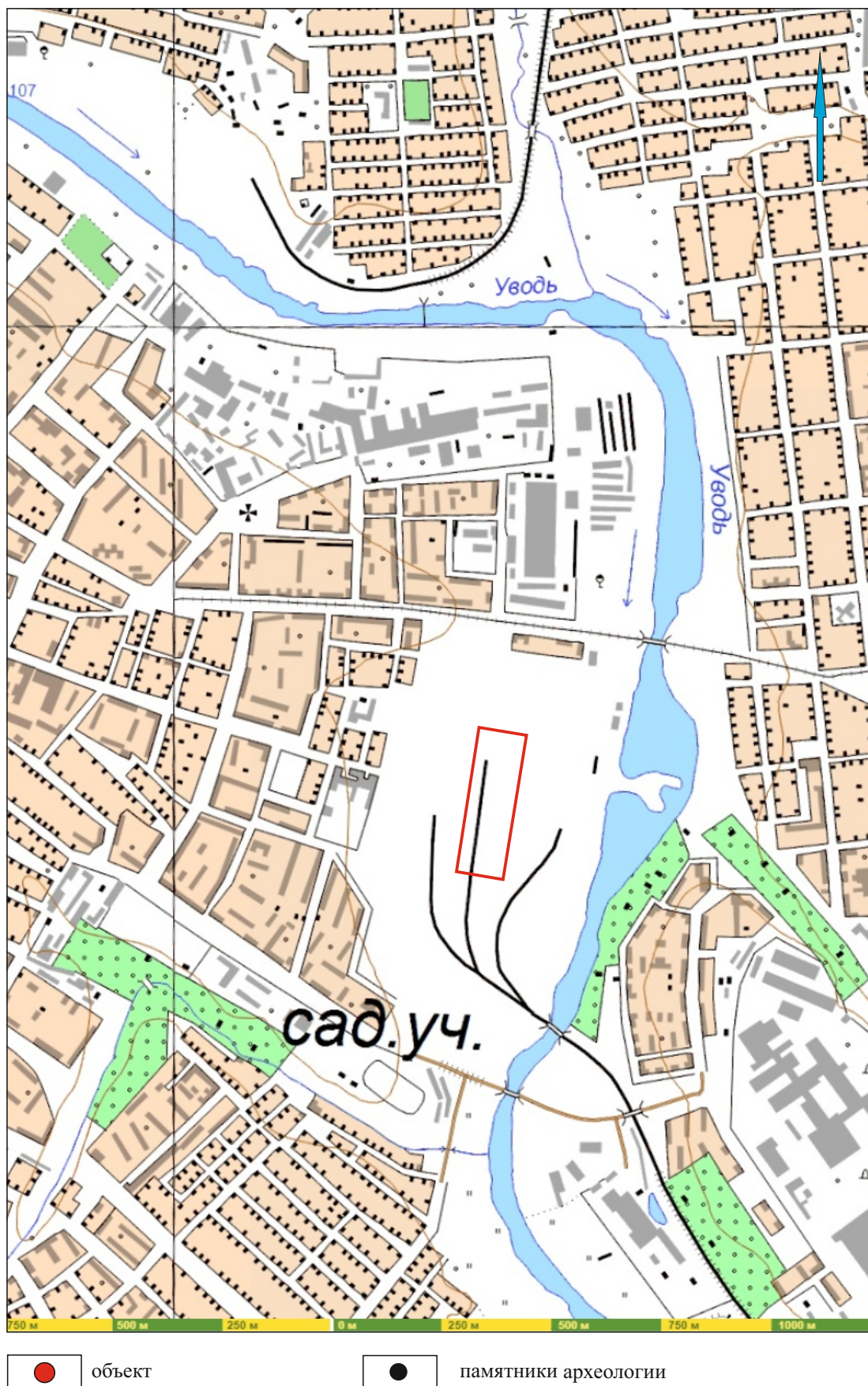


Рис. 3. Обзорная карта размещения земельного участка под объект: «Строительство водогрейной котельной 400Гкал/час на территории Ивановской ТЭЦ-2», расположенной по адресу: РФ, Ивановская обл., г. Иваново, ул. Суворова, 76. Карта Генштаба 2001 г.

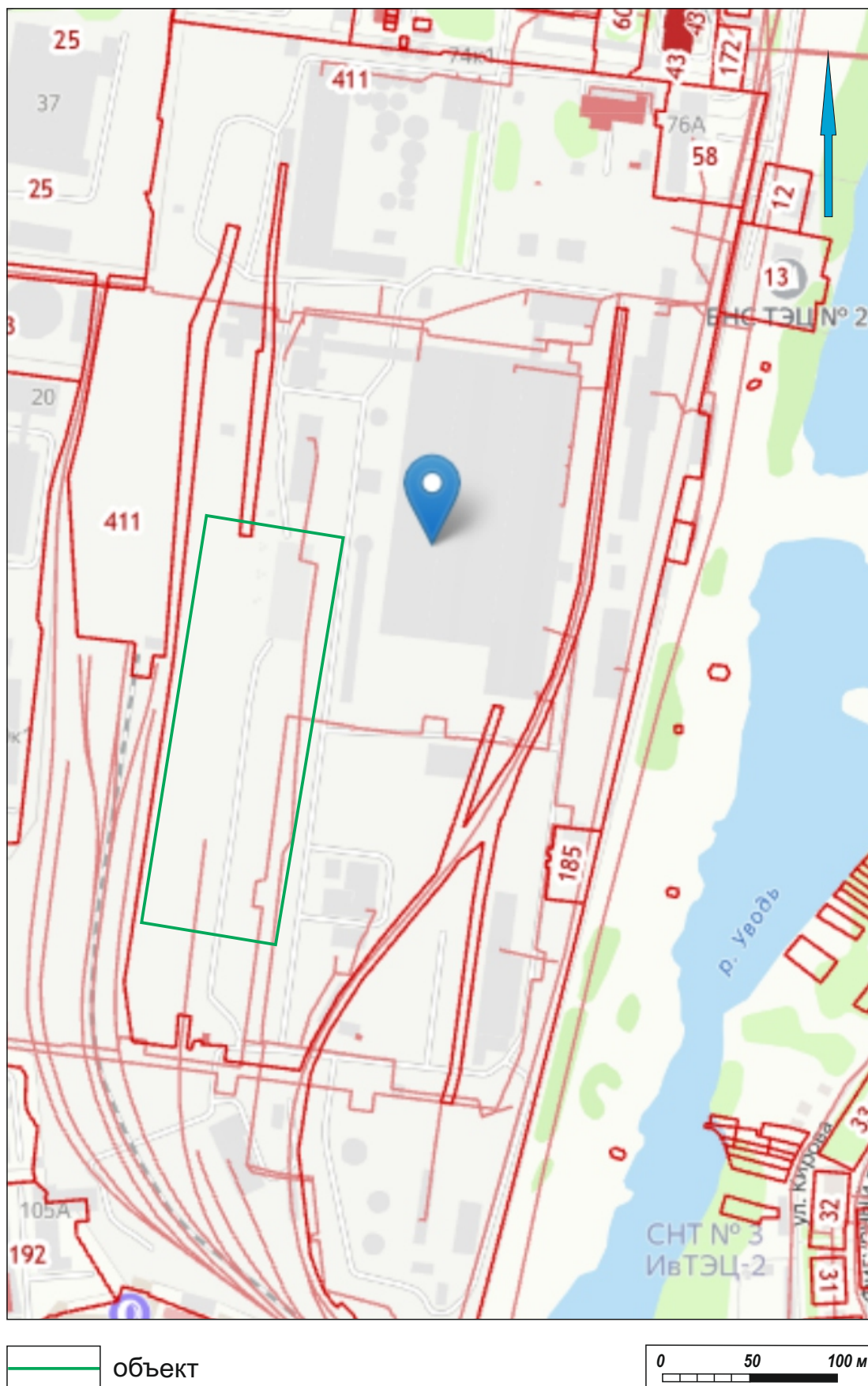


Рис. 4. Кадастровый план земельного участка с кадастровым номером: 73:24:040302:28, расположенного по адресу: Ульяновская обл., г. Ульяновск, р-н Ленинский, проспект Нариманова, д. 75-Б. Публичная кадастровая карта России 2024 г.

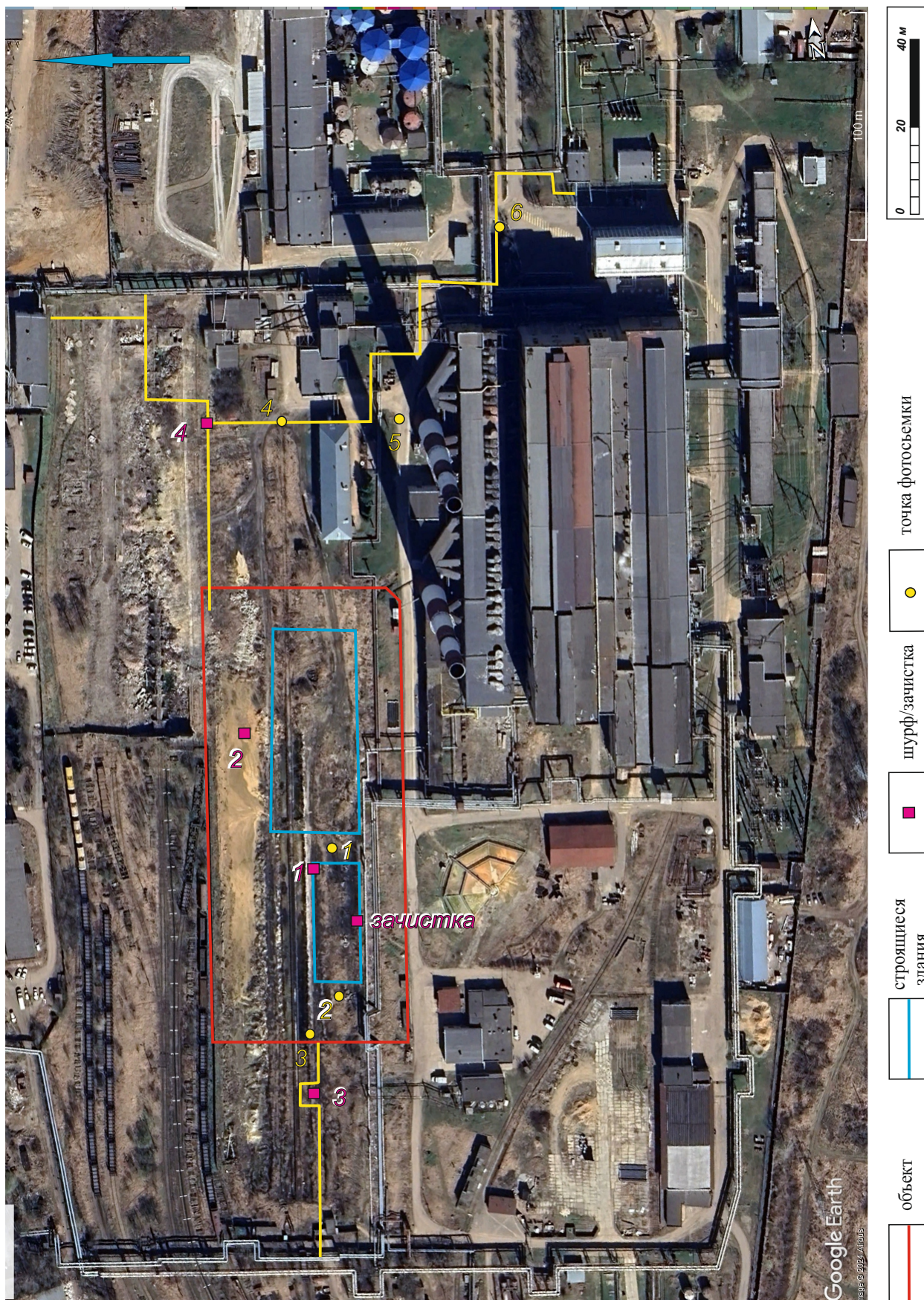
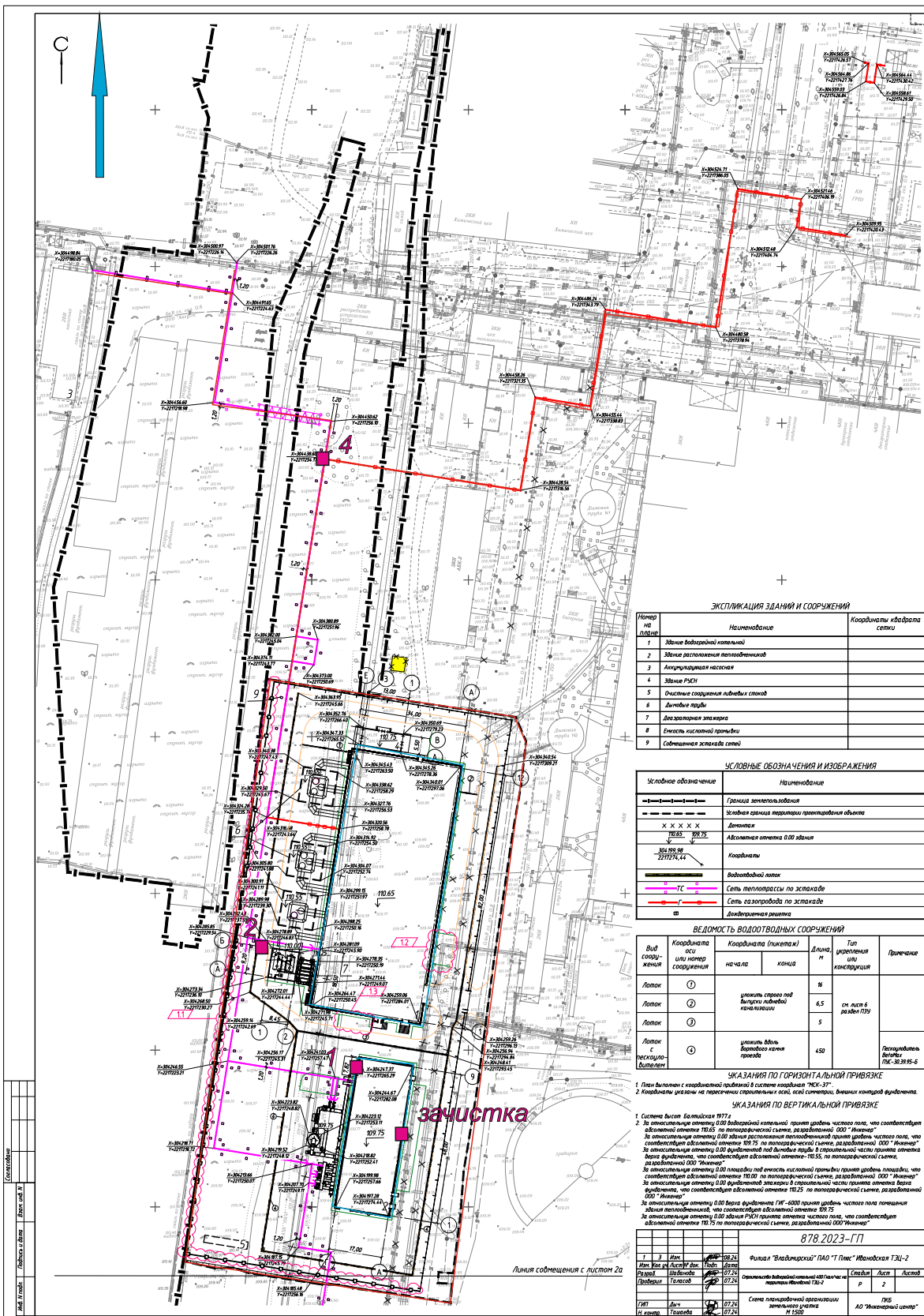


Рис. 5. Обзорная карта земельного участка под объект: «Строительство водогрейной котельной 400Гкал/час на территории Ивановской ТЭЦ-2», расположенной по адресу: РФ, Ивановская обл., г. Иваново, ул. Суворова, 76. Космоснимок Google Earth Pro 2024 г.



■ шурф/зачистка

0 50 100 м

Рис. 6. Топографический план земельного участка под объект: «Строительство водогрейной котельной 400Гкал/час на территории Ивановской ТЭЦ-2», расположенной по адресу: РФ, Ивановская обл., г. Иваново, ул. Суворова, 76. Часть 1. Предоставлен заказчиком.

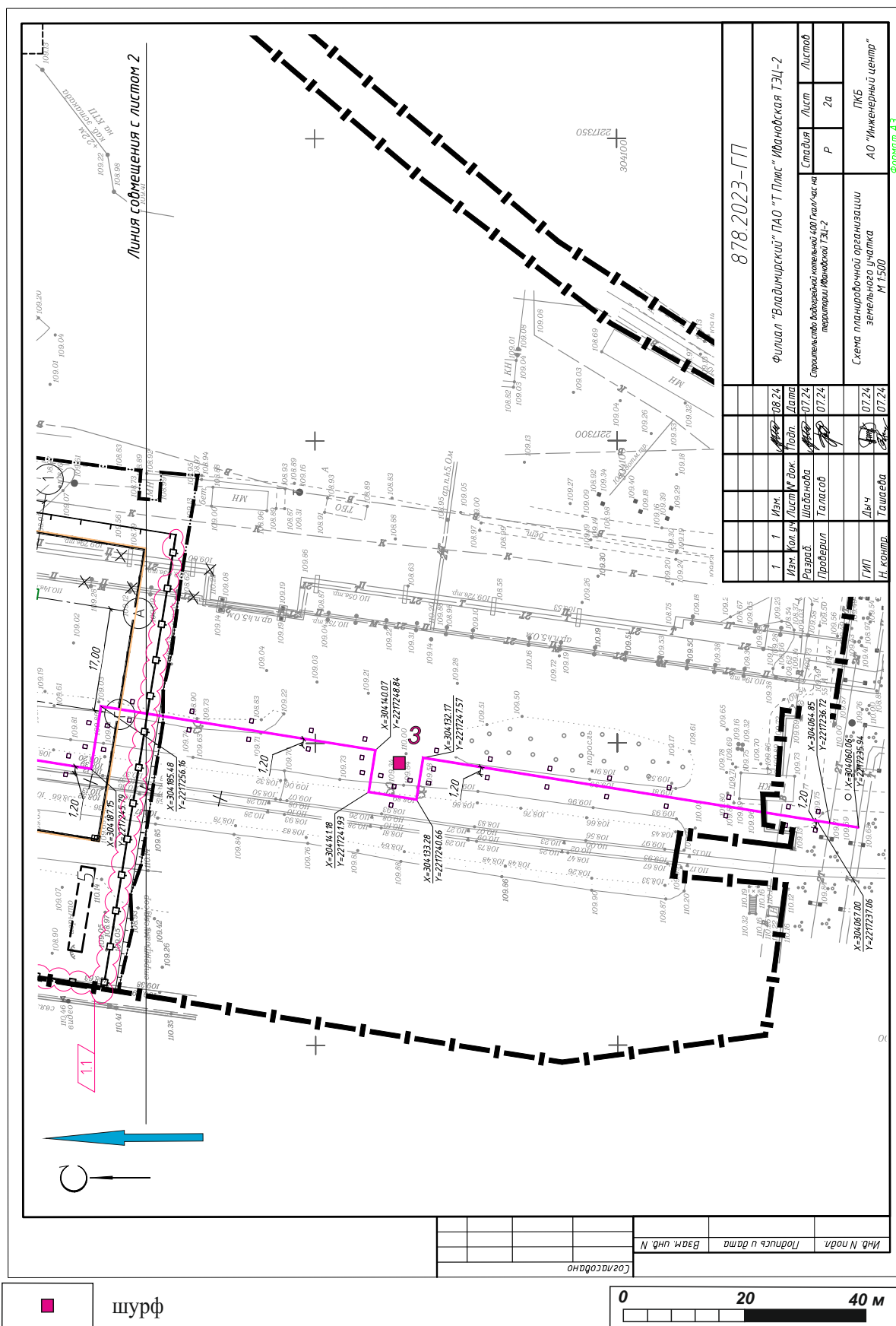


Рис. 7. Топографический план земельного участка под объект: «Строительство водогрейной котельной 400Гкал/час на территории Ивановской ТЭЦ-2», расположенной по адресу: РФ, Ивановская обл., г. Иваново, ул. Суворова, 76. Часть 2. Предоставлен заказчиком.



Рис. 8. Расположение земельного участка под объект: «Строительство водогрейной котельной 400Гкал/час на территории Ивановской ТЭЦ-2», расположенной по адресу: РФ, Ивановская обл., г. Иваново, ул. Суворова, 76 на карте Генерального межевания 1773-1780 г. (фрагмент).



Рис. 9. Расположение земельного участка под объект: «Строительство водогрейной котельной 400Гкал/час на территории Ивановской ТЭЦ-2», расположенной по адресу: РФ, Ивановская обл., г. Иваново, ул. Суворова, 76 на карте Менде 1859 г. (фрагмент).



Рис. 10. Расположение земельного участка под объект: «Строительство водогрейной котельной 400Гкал/час на территории Ивановской ТЭЦ-2», расположенной по адресу: РФ, Ивановская обл., г. Иваново, ул. Суворова, 76 на карте 1899 г. (фрагмент).



Рис. 11. Расположение земельного участка под объект: «Строительство водогрейной котельной 400Гкал/час на территории Ивановской ТЭЦ-2», расположенной по адресу: РФ, Ивановская обл., г. Иваново, ул. Суворова, 76 на карте 1915 г. (фрагмент).



Рис. 12. Объект: «Строительство водогрейной котельной 400Гкал/час на территории Ивановской ТЭЦ-2», расположенной по адресу: РФ, Ивановская обл., г. Иваново, ул. Суворова, 76. Вид из тф 1 на В.



Рис. 13. Объект: «Строительство водогрейной котельной 400Гкал/час на территории Ивановской ТЭЦ-2», расположенной по адресу: РФ, Ивановская обл., г. Иваново, ул. Суворова, 76. Вид из тф 2 на С.



Рис. 14. Объект: «Строительство водогрейной котельной 400Гкал/час на территории Ивановской ТЭЦ-2», расположенной по адресу: РФ, Ивановская обл., г. Иваново, ул. Суворова, 76. Вид из тф 3 на СЗ.



Рис. 15. Объект: «Строительство водогрейной котельной 400Гкал/час на территории Ивановской ТЭЦ-2», расположенной по адресу: РФ, Ивановская обл., г. Иваново, ул. Суворова, 76. Вид из тф 3 на ЮЗ.



Рис. 16. Объект: «Строительство водогрейной котельной 400Гкал/час на территории Ивановской ТЭЦ-2», расположенной по адресу: РФ, Ивановская обл., г. Иваново, ул. Суворова, 76. Вид из тф 3 на Ю.



Рис. 17. Объект: «Строительство водогрейной котельной 400Гкал/час на территории Ивановской ТЭЦ-2», расположенной по адресу: РФ, Ивановская обл., г. Иваново, ул. Суворова, 76. Вид из тф 4 на 3.



Рис. 18. Объект: «Строительство водогрейной котельной 400Гкал/час на территории Ивановской ТЭЦ-2», расположенной по адресу: РФ, Ивановская обл., г. Иваново, ул. Суворова, 76. Вид из тф 4 на ЮЗ.



Рис. 19. Объект: «Строительство водогрейной котельной 400Гкал/час на территории Ивановской ТЭЦ-2», расположенной по адресу: РФ, Ивановская обл., г. Иваново, ул. Суворова, 76. Вид из тф 4 на Ю.



Рис. 20. Объект: «Строительство водогрейной котельной 400Гкал/час на территории Ивановской ТЭЦ-2», расположенной по адресу: РФ, Ивановская обл., г. Иваново, ул. Суворова, 76. Вид из тф 5 на 3.



Рис. 21. Объект: «Строительство водогрейной котельной 400Гкал/час на территории Ивановской ТЭЦ-2», расположенной по адресу: РФ, Ивановская обл., г. Иваново, ул. Суворова, 76. Вид из тф 5 на С.



Рис. 22. Объект: «Строительство водогрейной котельной 400Гкал/час на территории Ивановской ТЭЦ-2», расположенной по адресу: РФ, Ивановская обл., г. Иваново, ул. Суворова, 76. Вид из тф 6 на СВ.



Рис. 23. Объект: «Строительство водогрейной котельной 400Гкал/час на территории Ивановской ТЭЦ-2», расположенной по адресу: РФ, Ивановская обл., г. Иваново, ул. Суворова, 76. Вид из тф 6 на Ю.



Рис. 24. Объект: «Строительство водогрейной котельной 400Гкал/час на территории Ивановской ТЭЦ-2», расположенной по адресу: РФ, Ивановская обл., г. Иваново, ул. Суворова, 76. Вид с В на разбивку шурфа 1.



Рис. 25. Объект: «Строительство водогрейной котельной 400Гкал/час на территории Ивановской ТЭЦ-2», расположенной по адресу: РФ, Ивановская обл., г. Иваново, ул. Суворова, 76. Вид с В на стенку шурфа 1.



Рис. 26. Объект: «Строительство водогрейной котельной 400Гкал/час на территории Ивановской ТЭЦ-2», расположенной по адресу: РФ, Ивановская обл., г. Иваново, ул. Суворова, 76. Вид на дно шурфа 1.



Рис. 27. Объект: «Строительство водогрейной котельной 400Гкал/час на территории Ивановской ТЭЦ-2», расположенной по адресу: РФ, Ивановская обл., г. Иваново, ул. Суворова, 76. Общий вид с В на шурф 1.



Рис. 28. Объект: «Строительство водогрейной котельной 400Гкал/час на территории Ивановской ТЭЦ-2», расположенной по адресу: РФ, Ивановская обл., г. Иваново, ул. Суворова, 76. Вид с В на разбивку шурфа 2.



Рис. 29. Объект: «Строительство водогрейной котельной 400Гкал/час на территории Ивановской ТЭЦ-2», расположенной по адресу: РФ, Ивановская обл., г. Иваново, ул. Суворова, 76. Вид с В на стенку шурфа 2.



Рис. 30. Объект: «Строительство водогрейной котельной 400Гкал/час на территории Ивановской ТЭЦ-2», расположенной по адресу: РФ, Ивановская обл., г. Иваново, ул. Суворова, 76. Вид на дно шурфа 2.



Рис. 31. Объект: «Строительство водогрейной котельной 400Гкал/час на территории Ивановской ТЭЦ-2», расположенной по адресу: РФ, Ивановская обл., г. Иваново, ул. Суворова, 76. Общий вид с В на шурф 2.



Рис. 32. Объект: «Строительство водогрейной котельной 400Гкал/час на территории Ивановской ТЭЦ-2», расположенной по адресу: РФ, Ивановская обл., г. Иваново, ул. Суворова, 76. Вид с В на рекультивацию шурфа 2.



Рис. 33. Объект: «Строительство водогрейной котельной 400Гкал/час на территории Ивановской ТЭЦ-2», расположенной по адресу: РФ, Ивановская обл., г. Иваново, ул. Суворова, 76. Вид с С на разбивку шурфа 3.



Рис. 34. Объект: «Строительство водогрейной котельной 400Гкал/час на территории Ивановской ТЭЦ-2», расположенной по адресу: РФ, Ивановская обл., г. Иваново, ул. Суворова, 76. Вид с С на стенку шурфа 3.



Рис. 35. Объект: «Строительство водогрейной котельной 400Гкал/час на территории Ивановской ТЭЦ-2», расположенной по адресу: РФ, Ивановская обл., г. Иваново, ул. Суворова, 76. Вид на дно шурфа 3.



Рис. 36. Объект: «Строительство водогрейной котельной 400Гкал/час на территории Ивановской ТЭЦ-2», расположенной по адресу: РФ, Ивановская обл., г. Иваново, ул. Суворова, 76. Общий вид с С на шурф 3.



Рис. 37. Объект: «Строительство водогрейной котельной 400Гкал/час на территории Ивановской ТЭЦ-2», расположенной по адресу: РФ, Ивановская обл., г. Иваново, ул. Суворова, 76. Вид с С на рекультивацию шурфа 3.



Рис. 38. Объект: «Строительство водогрейной котельной 400Гкал/час на территории Ивановской ТЭЦ-2», расположенной по адресу: РФ, Ивановская обл., г. Иваново, ул. Суворова, 76. Вид с Ю на разбивку шурфа 4.



Рис. 39. Объект: «Строительство водогрейной котельной 400Гкал/час на территории Ивановской ТЭЦ-2», расположенной по адресу: РФ, Ивановская обл., г. Иваново, ул. Суворова, 76. Вид с Ю на стенку шурфа 4.



Рис. 40. Объект: «Строительство водогрейной котельной 400Гкал/час на территории Ивановской ТЭЦ-2», расположенной по адресу: РФ, Ивановская обл., г. Иваново, ул. Суворова, 76. Вид на дно шурфа 4.



Рис. 41. Объект: «Строительство водогрейной котельной 400Гкал/час на территории Ивановской ТЭЦ-2», расположенной по адресу: РФ, Ивановская обл., г. Иваново, ул. Суворова, 76. Вид с Ю на рекультивацию шурфа 4.



Рис. 42. Объект: «Строительство водогрейной котельной 400Гкал/час на территории Ивановской ТЭЦ-2», расположенной по адресу: РФ, Ивановская обл., г. Иваново, ул. Суворова, 76. Вид с 3 на место зачистки восточного борта строительного котлована.

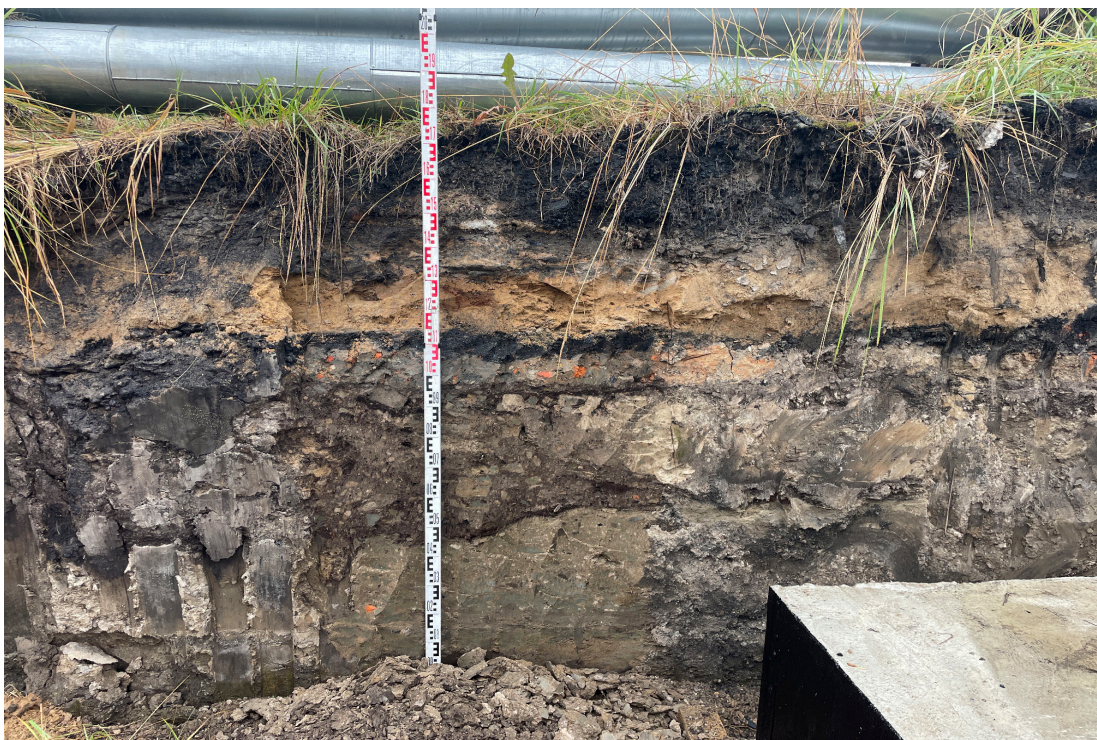


Рис. 43. Объект: «Строительство водогрейной котельной 400Гкал/час на территории Ивановской ТЭЦ-2», расположенной по адресу: РФ, Ивановская обл., г. Иваново, ул. Суворова, 76. Вид с 3 на зачистку восточного борта строительного котлована.



Министерство культуры Российской Федерации

ОТКРЫТЫЙ ЛИСТ

№ P018-00103-00/01400572

Настоящий открытый лист выдан:

Вискалину Александру Викторовичу

паспорт 7310 № 764875

(серия номер паспорта)

на право проведения археологических полевых работ
на земельном участке под объект «Строительство водогрейной котельной
400 Гкал/час на территории Ивановской ТЭЦ-2» по ул. Суворова, д. 76 в г. Иваново
Ивановской области.

(место проведения археологических полевых работ)

На основании открытого листа

Вискалин Александр Викторович

(Ф.И.О)

имеет право производить следующие археологические полевые работы:
археологические разведки с осуществлением локальных земляных работ на указанной
территории в целях выявления объектов археологического наследия, уточнения
сведений о них и планирования мероприятий по обеспечению их сохранности.

Передоверие права на проведение археологических полевых работ по данному открытому
листу другому лицу запрещается.

Срок действия открытого листа: с 3 октября 2024 г. по 31 декабря 2024 г.

Дата принятия решения о предоставлении открытого листа: 3 октября 2024 г.

Первый заместитель Министра

(должность)

Дата 3 октября 2024 г.



С.Г.Обрывалин

(Ф.И.О.)

М.П.

039751