

## АКТ

Государственной историко-культурной экспертизы  
по определению категории историко-культурного значения выявленного объекта  
культурного наследия «Здание полотняной мануфактуры начала XIX в.», расположенного  
по адресу: Ивановская область, Шуйский район, г. Шуя, пл. Спортивная, д. 2.

### Обоснование для проведения историко-культурной экспертизы:

Настоящий Акт государственной историко-культурной экспертизы составлен в соответствии с Федеральным Законом «Об объектах культурного наследия (памятниках истории и культуры) народов Российской Федерации» от 25.06.2002 № 73-ФЗ; Положением «О государственной историко-культурной экспертизе», утвержденным постановлением Правительства Российской Федерации от 15.07.2009 № 569.

Дата начала проведения экспертизы: 12. 09. 2018  
Дата окончания проведения экспертизы: 29. 09. 2018  
Место проведения экспертизы: г. Иваново  
Заказчик экспертизы: Айрапетян Роберт Оганесович  
Сведения об эксперте:

Фамилия, имя, отчество Тихомиров Александр Михайлович  
Образование высшее, кандидат биологических наук  
Специальность доцент Ивановского государственного университета  
Стаж работы по профилю  
экспертной деятельности 28 лет

Место работы и должность Ивановский государственный университет, доцент  
кафедры ботаники и зоологии.

Реквизиты аттестации Государственный эксперт по проведению  
государственной историко-культурной экспертизы на  
основании приказа Министерства культуры РФ № 2192  
от 26.09.2016 г.

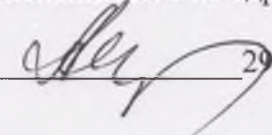
Эксперт признает свою ответственность за соблюдение принципов проведения государственной историко-культурной экспертизы, установленных ст. 29 Федерального закона «Об объектах культурного наследия (памятниках истории и культуры) народов Российской Федерации», и за достоверность сведений, изложенных в акте государственной историко-культурной экспертизы.

### Объект государственной историко-культурной экспертизы

Выявленный объект культурного наследия «Здание полотняной мануфактуры начала XIX в.», расположенный по адресу: Ивановская область, Шуйский район, г. Шуя, пл. Спортивная, д. 2, в целях обоснования целесообразности включения данного объекта в Единый государственный реестр объектов культурного наследия (памятников истории и культуры) народов Российской Федерации.

### Цель государственной историко-культурной экспертизы

Обоснование включения выявленного объекта культурного наследия «Здание полотняной мануфактуры начала XIX в.», расположенного по адресу: Ивановская область,

Эксперт Тихомиров А.М.  29.09.2018 г.

Шуйский район, г. Шуя, пл. Спортивная, д. 2, в Единый государственный реестр объектов культурного наследия (памятников истории и культуры) народов Российской Федерации и определение категории историко-культурного значения выявленного объекта культурного наследия.

**Сведения о проведенных исследованиях с указанием примененных методов, объема и характера выполненных работ и их результатов**

При выполнении государственной историко-культурной экспертизы проведены следующие исследования:

- Изучение и анализ документации, представленной на экспертизу
- Изучение библиографических источников
- Натурное обследование объекта
- Фотофиксация, выполненная на момент проведения экспертизы
- Определение категории историко-культурного значения;

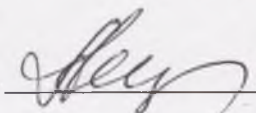
Указанные исследования проведены с применением методов натурального, библиографического и историко-архитектурного анализа в объеме, достаточном для обоснования вывода государственной историко-культурной экспертизы.

**Перечень материалов и документов, представленных заказчиком**

1. Копия паспорта на памятник истории и культуры СССР «Здание полотняной мануфактуры начала XIX в.» (составлен М.А. Ковалёвым 10 ноября 1974 г.). (4 стр.).
2. Учетная карточка на памятник истории и культуры СССР «Здание полотняной мануфактуры начала XIX в.» (составлен М.А. Ковалёвым 10 ноября 1974 г.). (2 стр.).
3. Выкопировка из плана г. Шуи с обозначением места расположения утраченного объекта культурного наследия «Здание полотняной мануфактуры начала XIX в.» (1 стр.).
4. Кадастровый план территории кадастрового квартала 37:28:030403 (план подготовлен 18.09.2018 г.). (2 стр.).
5. Справка Администрации г.о. Шуя Ивановской области о снятии с учёта земельного участка 37:28:030403:1, на котором находился объект культурного наследия «Здание полотняной мануфактуры начала XIX в.», значившийся по адресу: Ивановская область, Шуйский район, г. Шуя, пл. Спортивная, д. 2 (подготовлена 25.09.2018 г. (2 стр.))
6. Фотографии выявленного объекта культурного наследия «Здание полотняной мануфактуры начала XIX в.», расположенного по адресу: Ивановская область, Шуйский район, г. Шуя, пл. Спортивная, д. 2, выполненные 12 сентября 2018 г. (2 шт.) и фотография 1974 г. (1 шт.).

**Перечень библиографических источников, выявленных и использованных при проведении экспертизы**

1. Барсуков В.А., Возилов В.В. История города Шуи в открытках и фотографиях. Иваново, 2011.

Эксперт Тихомиров А.М.  29.09.2018 г.

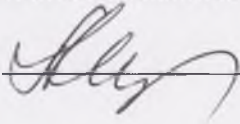
2. Борисов В.А. Описание города Шуи и его окрестностей, с приложением старинных актов. М., 1851.
3. Вопилин Е. Г., Баделин В. И., Зимин Д. И. Деловые люди. Текстильные предприниматели Российской империи XVIII – XX века. Ивановский край. Москва-Иваново, 2016.
4. Журов Ф.Г. Исторический очерк города Шуи. Иваново, 2017.
5. Фотоматериалы Никонова В.Ф. с комментариями (Архив Николо-Шартомского монастыря).

#### **Факты и сведения, выявленные и установленные в результате проведенных исследований**

##### **Исторические сведения.**

Первые полотняные фабрики в Шуе появились в начале царствования Екатерины II. Это было связано с Манифестом 1775 г., которым объявлялась отмена сборов с фабричных и домовых станов и провозглашалась свобода открытия промышленных предприятий, «чтобы никому ни откуда не воспрепятствовано было свободно заводить станы всякого рода и на них производить всякого рода рукоделия без других на то дозволений и приказаний». Первую полотняную фабрику ещё до появления царского манифеста открыл в Шуе 22 мая 1774 г. купец Яков Холщевников в собственном доме на Заболоцкой ул. на шести станах. В 1775 г. у купца Якова Игумнова работало уже 26 станов. После купца Игумнова первоначальными учредителями полотняных фабрик считали купцов Шиловых, Корниловых, Софонеевых и Носовых. Земельный участок современной Спортивной площади в то время принадлежал купцам Шиловым. В 1777 г. полотняная фабрика Шиловых уже работала. Её открыли вдова В. Г. Шилова – Ульяна Андреевна и сын Иван Васильевич. В мае 1777 г. фабрики Шиловых и Холщевниковых сгорели, но, в отличие от Холщевниковых, Иван Шилов с матерью сумели преодолеть трудности, возникшие после пожара. В 1782 – 1801 гг. Шилов был первым купцом в Шуе. Его полотняная фабрика считалась самой производительной в уезде. В 1790 г. на фабрике купца 1-й гильдии Ивана Васильевича Шилова, расположенной «в конце города близ реки Тезы» было «выработано полотна около 10 тыс. штук». На фабрике имелось 200 станков, работало 300 человек. Хозяйственные успехи И. В. Шилова высоко подняли его престиж в глазах местных купцов. В 1794-1796 и 1803-1804 гг. они избрали Шилова шуйским городским головой. В 1798 г. он избирался для поездки в Москву на коронацию императора Павла I. После смерти Ивана Васильевича в 1804 г. наследниками стали трое сыновей - Иван, Пётр и Дмитрий, дочь Олимпиада и сестра Прасковья. Главой фирмы стал Иван Иванович. В 1808 г. на его фабрике было произведено 20 тыс. штук полотна на 250 тыс. рублей». В 1809 г. в Шуе было 10 полотняных фабрик, а в 1817 уже 20. Текстильное производство надолго определило экономическую специализацию края.

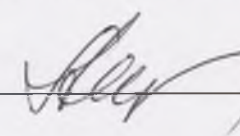
В 1812 г. Шиловы работали на нужды войны. Пётр к тому времени уже скончался, а Иван и Дмитрий разделили имущество. Текстильным производством они занимались недолго. Иван Иванович в 1821 г. скончался. Вдова и сын в 1824 г. продали своё имение купцам Посылиным. Им досталась земля «с каменным домом и тремя кирпичными светёлками, палаткой и другими постройками». Дмитрий Иванович прекратил производство в 1828 г. и, как вдова Ивана, продал фабричное оборудование Посылиным. В конце 1820-х – начале 1830-х гг. братья Степан, Алексей и Никанор Посылины достигли наибольших успехов в развитии текстильного производства. Мощный единый капитал и личные качества братьев: смелость и масштабность мышления, умение отличать главное

Эксперт Тихомиров А.М.  29.09.2018 г.

от второстепенного, окружать себя толковыми людьми, не теряться в сложной обстановке, твердый характер - позволили вести активные действия по всему фронту их торгово-промышленной деятельности. Значительную роль сыграли удачные браки, породнившие их с Киселёвыми, Корниловыми, Носовыми и другими купцами, занимавшими лидирующие позиции в политической и религиозной жизни города. Посылины сделались фактически хозяевами Шуи. Позднее началось разделение капитала между наследниками. Роль продолжателя дела Алексея Ивановича выпала на внука Алексея Александровича (1837-1884). Производственные мощности предприятия А. А. Посылина наращивались медленно, технических усовершенствований практически не осуществлялось, хотя товары периодически демонстрировались на международных выставках. У него было двое детей – Софья и Николай. Софья Алексеевна вышла замуж, жила в Москве с мужем, где у них был дом на Арбате. В Шую они наведывались лишь в летнее время. Наследником предприятия был Николай Алексеевич (1866-1888), который прожил всего 22 года. Как бы предчувствуя скорый конец, в 1887 г. он остановил производство на доставшихся ему фабриках, а в 1888 г. фабрику, расположенную на Миллионной улице при въезде на мост, то есть бывшее предприятие Шиловых, и фабрику на Московской ул. при выезде с моста он продал приезжим купцам Моргуновым. Эта достаточно известная купеческая фамилия происходит из с. Озёры Коломенского уезда Московской губернии. Во второй половине 1880-х гг. братья Моргуновы – Александр, Иван, Сергей, Василий и Михаил решили расширить границы своей производственной деятельности и объявились в г. Шуе. Здесь они решили приобрести у Н.А. Посылина ситценабивную и платочную, ситцепечатную и заварочно-красильную фабрики. Сделка состоялась незадолго до смерти молодого Посылина. Недвижимость первой фабрики обошлась Моргуновым в 30 тыс. рублей, а второй в 82 тыс. рублей. Кроме того, они купили миткаль и ситцы, как отделанные, так и не отделанные более, чем за 200 тыс. рублей. Всю оплату Моргуновы произвели наличными деньгами. Им достались фабрики, расположенные по обеим берегам реки Тезы на 8 десятинах земли. После приобретения фабрик правление Товарищества Моргуновых перебралось в Шую. В 1890 г. фабрики функционировали, Моргуновы решили прибавить к ним бумаготкацкую фабрику и начали ее строительство на Московской улице. В период с 1892 по 1914 годы возникли сложности в развитии производства. Ситцевые фабрики были закрыты, сохранялись четыре каменных корпуса с разными каменными и деревянными вспомогательными строениями, которые начали сдаваться в аренду. Некоторое время здесь находились казармы 11 Псковского полка. В 1889 г. в некоторых зданиях помещалась военно-полицейская казачья стража. В 1925 году здания были разрушены. Оставался один корпус, где находилась биржа труда, потом общежитие, затем квартиры для рабочих. В 1990-е годы жителей расселили, здание долгое время стояло бесхозным, затем было снесено. В настоящее время остались лишь небольшие, заросшие травой фрагменты фундамента.

**Архитектурное описание (результаты натурных исследований).** Судя по фотографии 1974 г. здание представляло собой прямоугольный в плане двухэтажный корпус под вальмовой кровлей. Выступающая за линию кровли брандмауэрная стена делила здание на два разных по количеству оконных осей объёма. Оконные проемы прямоугольные, фасады побелены по кирпичу. Фасады не имели какой-либо декоративной отделки, что характерно для фабричной архитектуры рубежа XVIII и XIX веков.

Как объект культурного наследия «Здание полотняной мануфактуры начала XIX в.», расположенное по адресу: Ивановская область, Шуйский район, г. Шуя, пл. Спортивная, д. 2, выявлено в 1974 г. 10 ноября 1974 г. на здание составлен паспорт как на памятник истории.

Эксперт Тихомиров А.М.  29.09.2018 г.

## Обоснование выводов экспертизы

В результате проведенных исследований, с учётом историко-архивных сведений и натурного обследования участка, где находилось экспертируемое здание, именуемое «Здание полотняной мануфактуры начала XIX в.» по адресу: Ивановская область, Шуйский район, г. Шуя, пл. Спортивная, д. 2, было установлено следующее:

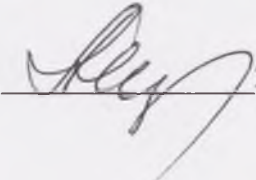
1. Экспертируемый объект «Здание полотняной мануфактуры начала XIX в.» не обладает признаками объекта культурного наследия по причине полной физической утраты.

### Выводы экспертизы:

На основе фактов и сведений, выявленных и установленных в результате проведённых исследований, анализа исторических материалов и документов, натурного обследования выявленного объекта культурного наследия, включение в Единый государственный реестр объектов культурного наследия (памятников истории и культуры) народов Российской Федерации объекта культурного наследия «Здание полотняной мануфактуры начала XIX в.», расположенного по адресу: Ивановская область, Шуйский район, г. Шуя, пл. Спортивная, д. 2, считаю не обоснованным по причине полной физической утраты (отрицательное решение).

### Перечень приложений

1. Копия паспорта на памятник истории и культуры СССР «Здание полотняной мануфактуры начала XIX в.» (составлен М.А. Ковалёвым 10 ноября 1974 г.). (4 стр.).
2. Учетная карточка на памятник истории и культуры СССР «Здание полотняной мануфактуры начала XIX в. (составлен М.А. Ковалёвым 10 ноября 1974 г.). (2 стр.).
3. Выкопировка из плана г. Шуи с обозначением места расположения утраченного объекта культурного наследия «Здание полотняной мануфактуры начала XIX в.» (1 стр.).
4. Кадастровый план территории кадастрового квартала 37:28:030403 (план подготовлен 18.09.2018 г.). (2 стр.).
5. Справка Администрации г.о. Шуя Ивановской области о снятии с учёта земельного участка 37:28:030403:1, на котором находился объект культурного наследия «Здание полотняной мануфактуры начала XIX в.», значившийся по адресу: Ивановская область, Шуйский район, г. Шуя, пл. Спортивная, д. 2 (подготовлена 25.09.2018 г. (2 стр.))
6. Фотографии выявленного объекта культурного наследия «Здание полотняной мануфактуры начала XIX в.», расположенного по адресу: Ивановская область, Шуйский район, г. Шуя, пл. Спортивная, д. 2, выполненные 12 сентября 2018 г. (2 шт.) и фотография 1974 г. (1 шт.).

Эксперт Тихомиров А.М.  29.09.2018 г.

7. Копия договора на проведение историко-культурной экспертизы, заключенного между Заказчиком - Айрапетяном Робертом Оганесовичем и экспертом государственной историко-культурной экспертизы Тихомировым А.М. 12 сентября 2018 г. (5 стр.).

**ЭКСПЕРТ**

**Дата оформления Акта экспертизы  
29.09.2018.**



**Тихомиров А.М.**

58  
7

ПАМЯТНИКИ ИСТОРИИ И КУЛЬТУРЫ СССР  
(недвижимые)

СОЮЗНАЯ РЕСПУБЛИКА РСФСР

Министерство культуры, Государственная инспекция по охране памятников истории и культуры.

ПАСПОРТ

НАИМЕНОВАНИЕ ПАМЯТНИКА Здание полотняной мануфактуры начала XIX в

I. ТИПОЛОГИЧЕСКАЯ ПРИНАДЛЕЖНОСТЬ

памятник археологии	памятник истории	памятник архитектуры	памятник монумент. иск-ва
	1		

II. ДАТИРОВКА ПАМЯТНИКА (или дата исторического события, с которым связано возникновение памятника—для памятников истории)

начало XIX века

V. АДРЕС (местонахождение) ПАМЯТНИКА

Ивановская область, г. Шуя

Спортивная площадь, дом 2 (населенный пункт, пути подъезда)

VI. ХАРАКТЕР СОВРЕМЕННОГО ИСПОЛЬЗОВАНИЯ

по первонач. назначению	культурно-просветит.	туристско-экскурсион.	лечебно-оздоровителн.	жилие помещения	хозяйст-венное	не исполь-зуется
	музей библ. клуб		болн. санат. д/отд.	<b>жилой дом д/ула</b>	учреждение торгов. промышл. склад	

ПРИЛОЖЕНИЯ:

- Фото общего вида— 1
- Фото фрагментов—
- Геоплан—
- Обмеры: план—
- фасад—
- разрез—
- Схематический план
- охранной зоны—

## VI. ИСТОРИЧЕСКИЕ СВЕДЕНИЯ

- а) для памятников археологии — история возникновения, кем и когда производились разведки и раскопки, место хранения коллекций.
- для памятников истории — история возникновения; краткая характеристика событий и лиц в связи с которыми объект приобрел значение памятника.
- для памятников архитектуры и монументального искусства — автор, строитель, заказчик, история создания.

В 1800-х годах земельный участок Спортивной площади принадлежал купцам Шиловым, которые здесь имели кожевенные заводы, а потом перестроили на фабрики по производству миткаля. В 1824 году этот земельный участок "с каменным домом и тремя кирпичными светелками, палаткой и другими постройками" был куплен купцом Посылиным. В 1853 году после раздела здесь были ситцепечатная и набоечная фабрики наследником Алексея Посылина. Посылины продали это владение коломенской фабриканту А.М.Моргунову. В 1915 году эти фабрики купил купец Павлов. В годы империалистической войны эти фабрики были закрыты и служили для расквартирования войск. В 20-х годах этого столетия здесь находилась биржа труда. В 30-х годах внутренняя часть здания перестроена под жилье.

б) перестройки и утраты, изменившие первоначальный облик памятника.

**документы на здание хранятся в Бюро технического учета и в Домоуправлении № 2.**

в) реставрационные работы (общая характеристика, время, автор, место хранения документации)

**не проводились**



## VII. ОПИСАНИЕ ПАМЯТНИКА

а)	для памятников археологии	— характер культурного слоя, важнейшие находки.
	для памятников истории	— характеристика памятника, наличие, текст и время установления мемориальной доски.
	для памятников архитектуры	— основные особенности планировочной, композиционно-пространственной структуры и конструкций; характер декора фасадов и интерьеров; наличие живописи, скульптуры, прикладного искусства; строительный материал, основные габариты.
	для памятников монумент. иск-ва	— основные особенности композиционного и колористического решения, тексты, материал, техника, размер.

**Здание 2-<sup>х</sup>этажное, кирпичное. Мемориальной доски не установлено. В 80-х годах прошлого века здесь работал в качестве разнорабочего несколько дней Алексей Пешкой / Максим Горький/**

б) общая оценка общественной, научно-исторической и художественной значимости памятника.

**исторический памятник, свидетельствующий о зарождении промышленности и численном росте рабочего класса в Шуйском уезде.**

## VIII. ОСНОВНАЯ БИБЛИОГРАФИЯ, АРХИВНЫЕ ИСТОЧНИКИ, ИКОНОГРАФИЧЕСКИЙ МАТЕРИАЛ

**Краевед Никонов В.Ф. — "Каталог фотографий и пояснения к ним", параграфы №№ 280, 836, 1597.**

### IX. ТЕХНИЧЕСКОЕ СОСТОЯНИЕ

		хорошее	среднее	плохое	аварийн
характеристика общего состояния:					
для памятников археологии	культурного слоя важнейших находок				
для памятников архитектуры и истории	конструкций стен покрытий потолков пола декора фасадов интерьеров		++++		
в интерьере:	живописи скульптуры прикл. иск-ва				
для памятников монументального искусства	цоколя постаменты скульптуры грунта красочного слоя				

### X. СИСТЕМА ОХРАНЫ

а) категория охраны	союзная	республ.	местная	не сост.

б) дата и № документа о принятии под охрану \_\_\_\_\_

**НА ОХРАНЕ НЕ СОСТОИТ**

в) границы охранной зоны и зоны регулирования застройки (краткое описание со ссылкой на утверждак документ)

г) балансовая принадлежность и конкретное использование здание находится на балансе  
управления жилищного хозяйства

д) дата и № охранного документа нет  
Дата составления паспорта \_\_\_\_\_ Составитель Ковалев Николай Андреевич  
(ф. и. о. должности и профессии)

30 НОВЯБРЯ 1974 г. \_\_\_\_\_  
(подпись)

Инспектор по охране памятников \_\_\_\_\_

М. П.

(подпись)

**УЧЕТНАЯ КАРТОЧКА**  
**Здание полотняной мануфактуры начала XIX века**

I. НАИМЕНОВАНИЕ ПАМЯТНИКА

II. ТИПОЛОГИЧЕСКАЯ ПРИНАДЛЕЖНОСТЬ

памятник археологии	памятник истории	памятник архитектуры	памятник монумент. ис-ва
	<b>I</b>		

III. ДАТИРОВКА ПАМЯТНИКА

**начало XIX века**

IV. ХАРАКТЕР СОВРЕМЕННОГО ИСПОЛЬЗОВАНИЯ

по первоначальному назначению	культурно-просветительное	туристско-экскурсионное	лечебно-оздоровительн.	жилые помещения	зайств. ветнос.	не используется
				<b>+</b>		

предлож. по использ. **Б: горжилупр. И: жилой дом**

V. ХАРАКТЕРИСТИКА ТЕХНИЧЕСКОГО СОСТОЯНИЯ

хорошее	среднее	плохое	аварийное
	<b>+</b>		

VI. КАТЕГОРИЯ ОХРАНЫ

союзная	республ.	местная	не состоит
			<b>+</b>

наличие утвержденной охранной зоны

да	нет
	<b>+</b>

VII. НАЛИЧИЕ ДОКУМЕНТАЦИИ

паспорт	фотографии	обмеры	реставрационные материалы
<b>+</b>	<b>+</b>		

место хранения документов  
 Дата составления карточки **1975 г.**  
 М. П.  
 Составитель *Т. Кол*

органы охраны			реставрационные мастерские		музей, архив, НИИ
союзный	республикан.	местный	республикан.	местные	

Инспектор по охране памятников *В. Сидор*  
 (ф. и. о., должность или проф. сив. подпись)

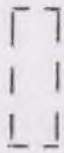



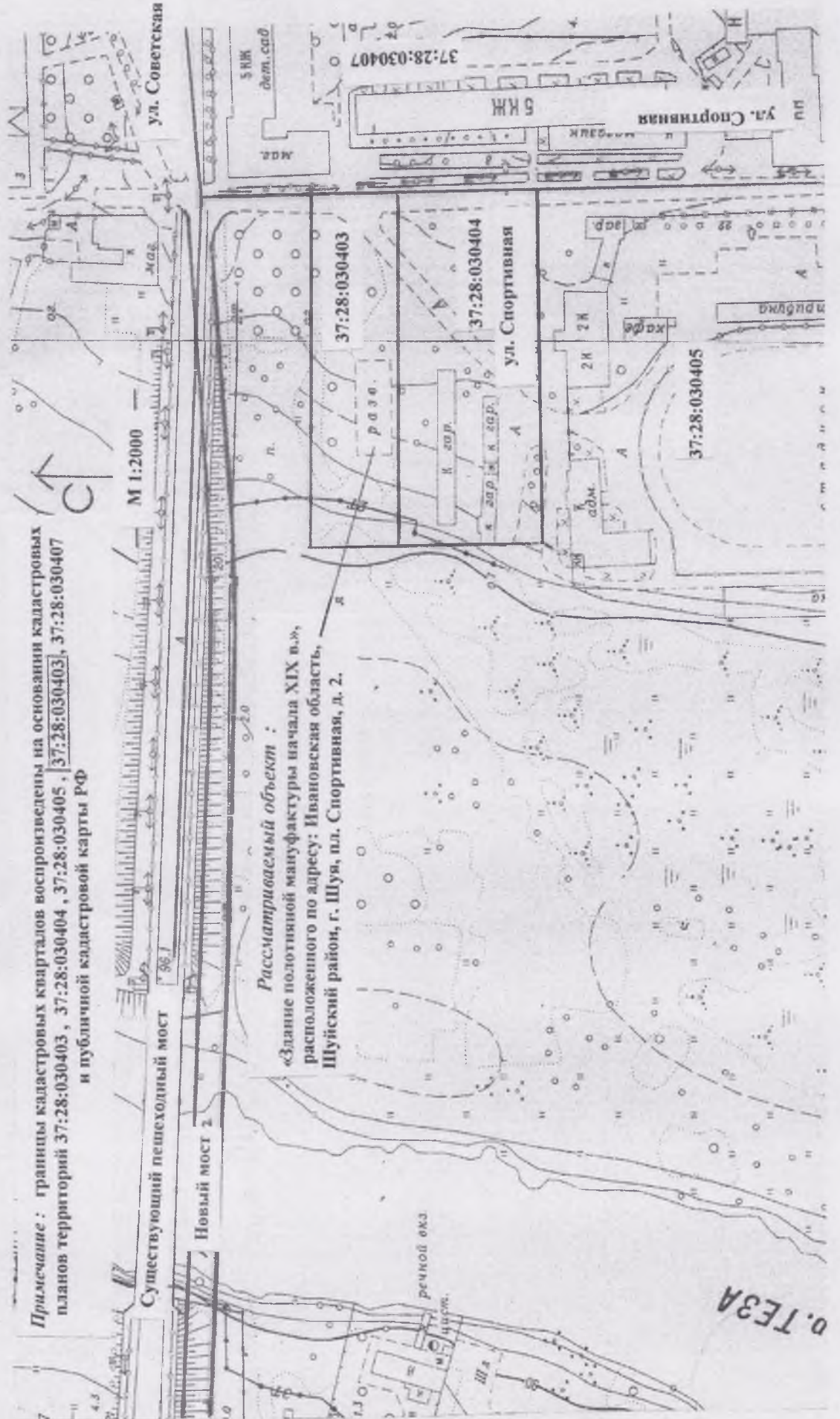
Здание двухэтажное, кирпичное.  
 В 80-х годах прошлого века э  
 работал в качестве разнорабо  
 несколько дней Алексей Пешко  
 /Максим Горький/.

Мемориальной доски не  
 установлено.

# Выкопировка из плана г. Шуя

Условные обозначения :

-  месторасположение здания по адресу : пл. Спортивная , д.2 ( утрачено )
-  границы кадастровых кварталов



**Филиал Федерального государственного бюджетного учреждения "Федеральная кадастровая палата  
Федеральной службы государственной регистрации, кадастра и картографии" по Ивановской области**  
(полное наименование органа регистрации прав)

**Раздел 1**

**КАДАСТРОВЫЙ ПЛАН ТЕРРИТОРИИ**

На основании запроса от 19.09.2018, поступившего на рассмотрение 19.09.2018, сообщаем, что согласно записям Единого государственного реестра недвижимости:

Лист № 1 раздела 1	Всего листов раздела 1: 2	Всего разделов: 8	Всего листов: 263
<u>18</u> сентября 2018 г. № КУВИ-001/2018-8741624			
Номер кадастрового квартала: 37:28:030403			
Площадь кадастрового квартала: 0.37006943000000103 Га			

**Общие сведения об объектах недвижимости в кадастровом квартале**

Номер п/п	Кадастровый номер объекта недвижимости	Вид объекта недвижимости	Адрес	Площадь или основная характеристика	Категория земель	Виды разрешенного использования	Назначение (проектируемое назначение)	Кадастровая стоимость (руб)
1	2	3	4	5	6	7	8	9
1	37:28:030403:5	здание	Ивановская область, г Шуя, ул Спортивная, д 2	площадь: 134.7 кв.м	_____	_____	Нежилое	1873365.75
2	37:28:030403:7	сооружение	Ивановская область, г Шуя, ул Спортивная, д 2	_____	_____	_____	Кабельная ЛЭП	136169.62
3	37:28:030403:8	сооружение	Ивановская область, г Шуя, ул Спортивная, д 2	_____	_____	_____	Наружная сеть канализации	3418869.19
4	37:28:030403:15	сооружение	Ивановская область, г Шуя, ул Спортивная, д 2	площадь: 13018.1 кв.м, площадь	_____	_____	нежилое	84847810.01

			застройщик: 13018.1 кв.м			
5	37:28:030403:18	здание	Ивановская область, г Шуя, ул Спортивная	площадь: 31 кв.м		Нежилое 202048.08

\_\_\_\_\_ полное наименование должности \_\_\_\_\_ М.П. \_\_\_\_\_ подпись \_\_\_\_\_ инициалы, фамилия

**Филиал Федерального государственного бюджетного учреждения "Федеральная кадастровая палата  
Федеральной службы государственной регистрации, кадастра и картографии" по Ивановской области**

(полное наименование органа регистрации прав)

**Раздел 1**

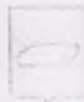
**КАДАСТРОВЫЙ ПЛАН ТЕРРИТОРИИ**

Лист № 2 раздела 1 | Всего листов раздела 1: 2 | Всего разделов: 8 | Всего листов: 263

18 сентября 2018 г. № КУВИ-001/2018-8741624

Номер кадастрового квартала: 37:28:030403

Номер п/п	Кадастровый номер объекта недвижимости	Вид объекта недвижимости	Адрес	Площадь или основная характеристика	Категория земель	Виды разрешенного использования	Назначение (проектируемое назначение)	Кадастровая стоимость (руб)
1	2	3	4	5	6	7	8	9
6	37:28:030403:19	здание	Ивановская область, г Шуя, ул Спортивная	площадь: 25 кв.м			Нежилое	162942
7	37:28:030403:20	здание	Ивановская область, г Шуя, ул Спортивная	площадь: 22 кв.м			Нежилое	143388.96



Администрации городского округа Шуя Ивановской области

ул. Советская, 48, Шуя, 155900, Ивановская область  
Тел.: 4-12-05, Факс: 4-16-15, e-mail: almin@okruqshuya.ru

от 25.09.18 № 4429  
на исх. № 81/А от 18.09.2018

153022, Ивановская обл., г. Иваново  
улица Почтовая, д.3а, оф.104

директору ООО «Мир Проектов»  
Смирнову Д.Г.

Копия : по месту требования

На вход № 5027 от 18.09.2018

**СПРАВКА**

настоящая дана по месту требования в том, что земельный участок выявленного объекта культурного наследия (основание: Распоряжение Департамента культуры и культурного наследия Ивановской области № 70 от 18 июня 2009 г. «Об утверждении списка выявленных объектов культурного наследия, расположенных в пределах административных границ Ивановской области) «Здание полотняной мануфактуры начала XIX в.», значившийся в данном списке по адресу: Ивановская область, Шуйский район, город Шуя, площадь Спортивная, д. 2 ранее был поставлен на государственный кадастровый учет с кадастровым номером 37:28:030303:1 как ранее учтенный (без координат) по адресу : Ивановская область, г. Шуя, улица Спортивная, д. 2 . 26.01.2010года данный земельный участок был снят с государственного кадастрового учета и исключен из сведений государственного кадастра недвижимости.

Адрес пл. Спортивная, д. 2 и ул. Спортивная, д.2 – это адреса одного и того же объекта, т.е. выявленного объекта культурного наследия, «Здание полотняной мануфактуры начала XIX в.».

Здание с адресным признаком г. Шуя, пл. Спортивная, дом 2 является выявленным объектом культурного наследия «Здание полотняной мануфактуры начала XIX в.» и расположено в кадастровом квартале 37:28:030403 на земельном участке с кадастровым номером 37:28:030403:1 по адресу : Ивановская обл., г. Шуя , ул. Спортивная , дом 2 снятом с кадастрового учета в 2010 году. Указанный объект недвижимости не является муниципальной собственностью городского округа Шуя.

Приложение : справочная информация по объектам недвижимости в режиме онлайн.

Заместитель главы Администрации  
городского округа Шуя

Лихачев В.В.

## Земельный участок

[Вернуться к результатам поиска](#)

[Сформировать новый запрос](#)

Кадастровый номер:	37:28:030403:1
Статус объекта:	Снят с учета
Дата постановки на кадастровый учет:	19.11.2005
Дата снятия с учета:	26.01.2010
Категория земель:	Земли населенных пунктов
Разрешенное использование:	
Площадь:	2296
Единица измерения (код):	Квадратный метр
Адрес (местоположение):	обл. Ивановская, г. Шуя, ул. Спортивная, дом 2
Дата обновления информации:	23.03.2015

Форма собственности:

### Права и ограничения

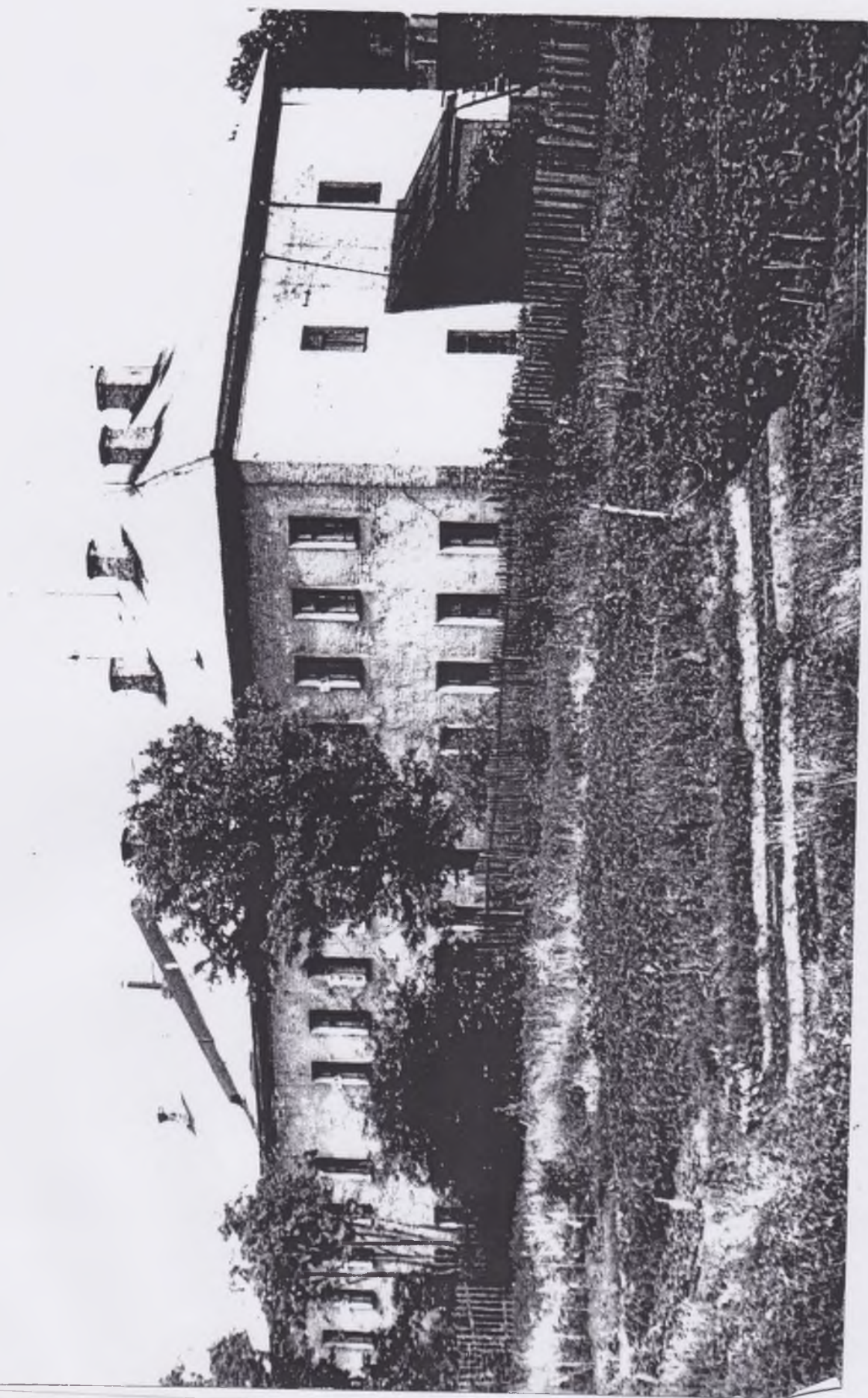
[Найти объект на публичной кадастровой карте](#)

[Сформировать запрос](#)

[Вернуться к результатам поиска](#)

[Сформировать новый запрос](#)





«Здание полотняной мануфактуры начала XIX в.». Фото 1974 г.

Здание полотняной мануфактуры начала XIX века.  
Ивановская обл., г. Шуя, Спортивная площадь, д. 2.  
Фото А. М. Тихомиров. 11 сентября 2018 г.



Место, где располагался выявленный объект культурного наследия.