

СНИТКО
АЛЕКСАНДР
ВЛАДИМИРОВИЧ

АКТ

государственной историко-культурной экспертизы

**документов, обосновывающих включение в реестр
и установление требований
к осуществлению деятельности и градостроительным регламентам
в границах территории**

**объекта культурного наследия местного (муниципального) значения
достопримечательного места
«Улица Смирнова. Фрагмент застройки,
первая треть XIX в. – 1910-е гг.»,
расположенного по адресу:
Ивановская область, г. Иваново, Смирнова ул.**

Основание для проведения историко-культурной экспертизы

Настоящий Акт государственной историко-культурной экспертизы составлен в соответствии с Федеральным законом «Об объектах культурного наследия (памятниках истории и культуры) народов Российской Федерации» от 25.06.2002 № 73-ФЗ; Положением «О государственной историко-культурной экспертизе», утвержденным постановлением Правительства Российской Федерации от 15.07.2009 № 569.

Дата начала проведения экспертизы: 01.12.2022
Дата окончания проведения экспертизы: 13.04.2023
Место проведения экспертизы: г.Иваново
Заказчик экспертизы: Гриднев А.В., Дугушев А.М.

Сведения об эксперте

Фамилия, имя, отчество

Снитко Александр Владимирович

Реквизиты аттестации

государственный эксперт по проведению государственной историко-культурной экспертизы на основании приказа Министерства культуры России от 17.07.2019 № 997:

- Выявленные объекты культурного наследия в целях обоснования целесообразности включения данных объектов в реестр;
- Документы, обосновывающие включение объектов культурного наследия в реестр;
- Проектная документация на проведение работ по сохранению объектов культурного наследия

Образование

высшее

Ученая степень

доктор архитектуры

Специальность

архитектор, инженер-строитель

Стаж работы

25 лет

Место работы и должность

ООО «Немецкий дом»,
главный архитектор-конструктор

Общественный статус

- член Союза архитекторов России – заместитель председателя Правления Ивановского регионального отделения;
- член Совета по сохранению объектов культурного наследия (памятников истории и культуры) народов Российской Федерации при Губернаторе Ивановской области;
- член Градостроительного Совета города Иванова;
- член консультативного Совета по вопросам дизайна городской среды, художественного оформления и сохранения объектов культурного наследия при Администрации города Иванова;

Эксперт признает свою ответственность за соблюдение принципов проведения государственной историко-культурной экспертизы, установленных ст. 29 Федерального закона «Об объектах культурного наследия (памятниках истории и культуры) народов Российской Федерации», и за достоверность сведений, изложенных в акте государственной историко-культурной экспертизы.

Объект государственной историко-культурной экспертизы

Документы, обосновывающие включение объекта культурного наследия местного (муниципального) значения «Улица Смирнова. Фрагмент застройки, первая треть XIX в. – 1910-е гг.», расположенного по адресу: Ивановская область, г. Иваново, Смирнова ул. в реестр объектов культурного наследия (памятников истории и культуры) народов Российской Федерации.

Цели государственной историко-культурной экспертизы:

- Уточнения сведений об объекте культурного наследия, включенном в реестр,
- Установление требований к осуществлению деятельности в границах территории объекта культурного наследия местного (муниципального) значения «Улица Смирнова. Фрагмент застройки, первая треть XIX в. – 1910-е гг.», расположенного по адресу: Ивановская область, г. Иваново, Смирнова ул.
- Установление требований к градостроительным регламентам в границах территории объекта культурного наследия местного (муниципального) значения «Улица Смирнова. Фрагмент застройки, первая треть XIX в. – 1910-е гг.», расположенного по адресу: Ивановская область, г. Иваново, Смирнова ул.

Сведения о проведенных исследованиях с указанием примененных методов, объема и характера выполненных работ и их результатов

При выполнении государственной историко-культурной экспертизы проведены следующие исследования:

- Изучение и анализ документации, представленной на экспертизу,
- Изучение библиографических источников,
- Натурное обследование объекта,
- Фотофиксация, выполненная на момент проведения экспертизы,
- Историко-культурная таксация территории объекта,
- Анализ градостроительных и архитектурно-художественных характеристик территории объекта культурного наследия,
- Установление ограничений на использование участков и объектов, расположенных на территории объекта культурного наследия.

Указанные исследования проведены с применением методов натурального, библиографического и историко-архитектурного анализа в объеме, доста-

точном для обоснования вывода государственной историко-культурной экспертизы.

Перечень материалов и документов, представленных заказчиком

1. Приказ Комитета Ивановской области по государственной охране объектов культурного наследия от 03 марта 2020 г. № 14-о «О включении выявленных объектов культурного наследия «Застройка улицы Смирнова. Комплекс» (г. Иваново, Смирнова ул., 3, 7, 9, 13, 15, 17, 21/1, 39, 8, 10, 10а, 12, 14, 16, 20, 22/2, 40, 42/2), «Бывший набойный корпус мануфактуры Щудровых» (г. Иваново, Красногвардейская ул., 12), «Дом, в котором родился и провел детские и юношеские годы жизни выдающийся мастер графического искусства Народный художник СССР Б.И. Пророков» (г. Иваново, Лежневская ул., 6/17) в единый государственный реестр объектов культурного наследия (памятников истории и культуры) народов Российской Федерации в качестве объекта культурного наследия местного (муниципального) значения «Улица Смирнова. Фрагмент застройки, первая треть XIX в. – 1910-е гг.» (г. Иваново, Смирнова ул.)».
2. Распоряжение Комитета Ивановской области по государственной охране объектов культурного наследия от 12 марта 2020 г. № 40-о «Об утверждении предмета охраны объекта культурного наследия местного (муниципального) значения «Улица Смирнова. Фрагмент застройки, первая треть XIX в. – 1910-е гг.» (г. Иваново, Смирнова ул.)».
3. Постановление Администрации города Иванова от 30.05.2022. № 660 «Об утверждении требований к осуществлению деятельности и градостроительному регламенту в границах территории достопримечательного места местного (муниципального) значения «Улица Смирнова. Фрагмент застройки, первая треть XIX в. – 1910-е гг.», расположенного по адресу: город Иваново, улица Смирнова.
4. Акт государственной историко-культурной экспертизы выявленных объектов культурного наследия «Застройка улицы Смирнова. Комплекс» (г. Иваново, Смирнова ул., 3, 7, 9, 13, 15, 17, 21/1, 39, 8, 10, 10а, 12, 14, 16, 20, 22/2, 40, 42/2), «Бывший набойный корпус мануфактуры Щудровых» (г. Иваново, Красногвардейская ул., 12), «Дом, в котором родился и провел детские и юношеские годы жизни выдающийся мастер графического искусства Народный художник СССР Б.И. Пророков» (г. Иваново, Лежневская ул., 6/17) в целях обоснования целесообразности включения в единый государственный реестр объектов культурного наследия (памятников истории и культуры) народов Российской Федерации.

Перечень библиографических и архивных источников, выявленных и использованных при проведении экспертизы

1. Свод памятников архитектуры и монументального искусства России. Ивановская область. Ч. 1. М., 1998. С.267-276.

2. Тихомиров А.М. Иваново. Иваново-Вознесенск. Путеводитель сквозь времена. – Иваново: ИД «Референт», 2011. С.91-98.
3. ГАИО. Ф. 2. Оп. 1. Д. 1610, 1742, 2204, 2205, 2206, 2289, 2489, 2540.
4. ГАИО. Ф. 2. Оп. 2. Д. 624
5. ГАИО. Ф. 205. Оп. 1. Д 263.

Факты и сведения, выявленные и установленные в результате проведенных исследований

Объект культурного наследия «Улица Смирнова. Фрагмент застройки, первая треть XIX в. – 1910-е гг.» находится в статусе объекта культурного наследия местного (муниципального) значения согласно Приказа Комитета Ивановской области по государственной охране объектов культурного наследия от 03 марта 2020 г. № 14-о (прил. 1).

Предмет охраны объекта культурного наследия «Улица Смирнова. Фрагмент застройки, первая треть XIX в. – 1910-е гг.» утвержден Распоряжением Комитета Ивановской области по государственной охране объектов культурного наследия от 12 марта 2020 г. № 40-о (прил. 2).

Границы территории объекта культурного наследия «Улица Смирнова. Фрагмент застройки, первая треть XIX в. – 1910-е гг.» утверждены Приказом Комитета Ивановской области по государственной охране объектов культурного наследия от 03 марта 2020 г. № 14-о (прил. 1).

Включение рассматриваемого объекта культурного наследия в реестр объектов культурного наследия (памятников истории и культуры) народов Российской Федерации осуществлено по итогам рассмотрения Акта государственной историко-культурной экспертизы выявленных объектов культурного наследия «Застройка улицы Смирнова. Комплекс» (г. Иваново, Смирнова ул., 3, 7, 9, 13, 15, 17, 21/1, 39, 8, 10, 10а, 12, 14, 16, 20, 22/2, 40, 42/2), «Бывший набойный корпус мануфактуры Щудровых» (г. Иваново, Красногвардейская ул., 12), «Дом, в котором родился и провел детские и юношеские годы жизни выдающийся мастер графического искусства Народный художник СССР Б.И. Пророков» (г. Иваново, Лежневская ул., 6/17) в целях обоснования целесообразности включения в единый государственный реестр объектов культурного наследия (памятников истории и культуры) народов Российской Федерации (выполнен в 2019 г.).

В указанном Акте 2019 г. на основе анализа архивных и библиографических материалов, натурных обследований выполнено доказательство необходимости включения экспертируемого объекта в реестр объектов культурного наследия (памятников истории и культуры) народов Российской Федерации.

Указанный Акт 2019 г. таким образом явился документом, обосновывающим включение объекта культурного наследия местного (муниципального) значения «Улица Смирнова. Фрагмент застройки, первая треть XIX в. –

1910-е гг.», расположенного по адресу Ивановская область, г. Иваново, Смирнова ул., в реестр объектов культурного наследия (памятников истории и культуры) народов Российской Федерации.

Территория объекта культурного наследия местного (муниципального) значения «Улица Смирнова. Фрагмент застройки, первая треть XIX в. – 1910-е гг.», расположенного по адресу Ивановская область, г. Иваново, Смирнова ул., охватывает группу кварталов, расположенных вдоль ул. Смирнова, включая застройку, выходящую на соседние улицы Красногвардейскую и Пророкова. Простирается от ул. Палехской до ул. Бубнова. В то же время южная часть застройки по ул. Смирнова за ул. Лежневской не входит в состав достопримечательного места (за исключением обособленной группы зданий в конце этого отрезка).

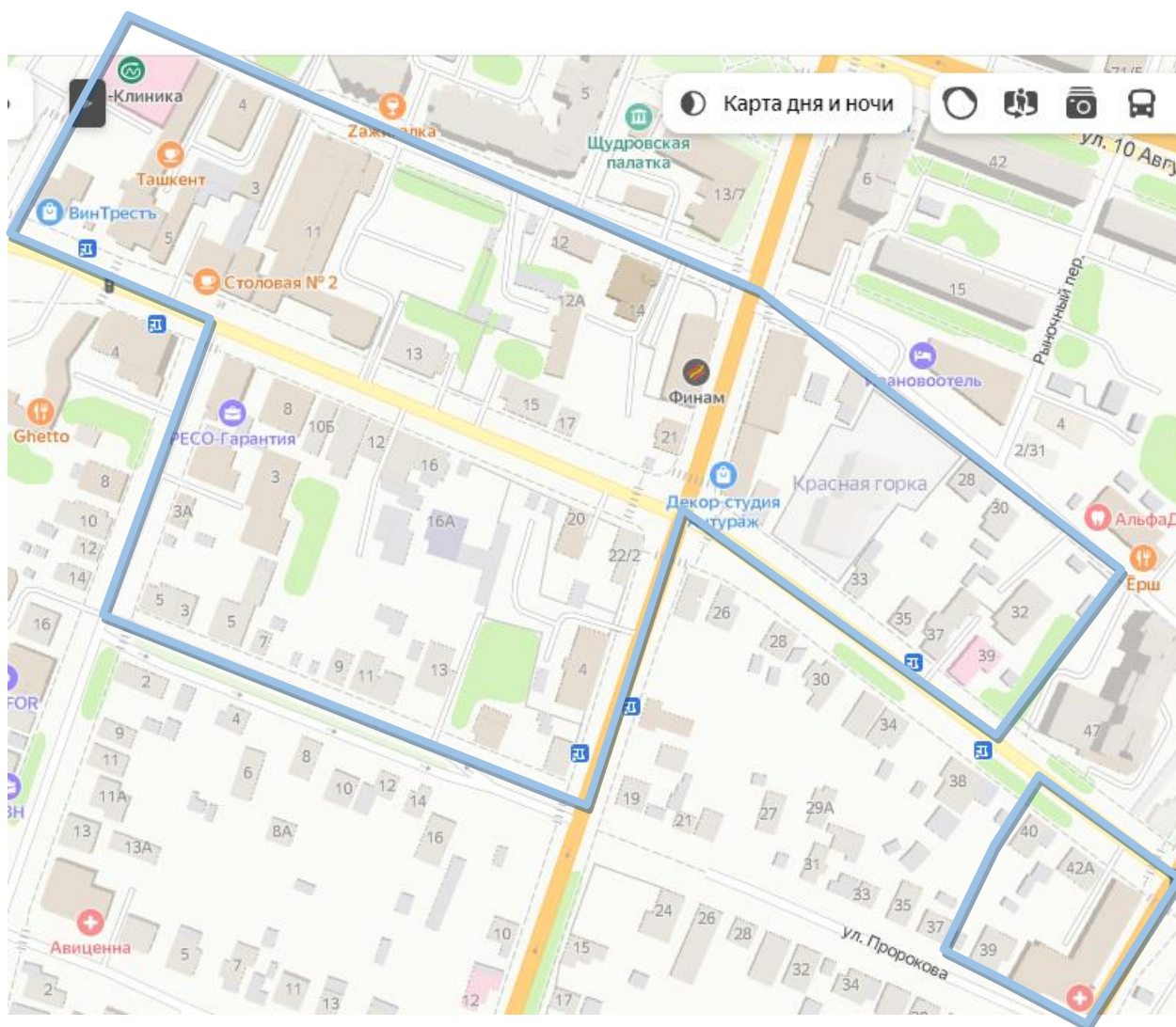


Рис. 1. Схема границ территории «Улица Смирнова. Фрагмент застройки, первая треть XIX в. – 1910-е гг.»

Застройка территории достопримечательного места представлена очень разнообразными зданиями. Подробное описание градостроительных, планировочных характеристик объекта, а также зданий, являющихся основой его исторической архитектурно-художественной среды, дано в указанном Акте 2019 г. (прил. 4). В Акте также изложена история развития застройки территории рассматриваемого достопримечательного места. Это своеобразная квинтэссенция сведений о данном участке города.

Анализ представленной на сегодняшний момент документации, а также натурное обследование объекта показали, что данное достопримечательное место относится по своей типологии к фрагментам градостроительной планировки и застройки.

Натурные обследования на период 2022-2023 г. показали, что по сравнению с временем составления Акта государственной историко-культурной экспертизы 2019 г. изменений градостроительной, планировочной и объемно-пространственной структуры рассматриваемого объекта в целом не произошло. Осталась неизменным и функциональное назначение территории объекта.

Здания, являющиеся ценными элементами застройки, сохранили свои объемные, архитектурно-композиционные и декоративные характеристики. Сохранился в течение последних 3 лет дизайн малых архитектурных форм и благоустройства.

В то же время на участке улицы от ул. Марии Рябиной до ул. Бубнова между домами №№ 25 и 33 по ул. Смирнова происходит строительство нового 7-этажного здания «Красная Горка» (оно уже показано на Яндекс-карте города – см. рис. 1).

Достопримечательное место «Улица Смирнова. Фрагмент застройки, первая треть XIX в. – 1910-е гг.» – одна из старейших центральных улиц города. Начинается от ул. Палехская и заканчивается далеко за ул. Бубнова. Однако исторически ценная застройка расположена до ул. Бубнова. Пересекается на рассматриваемом участке с ул. Лежневской и ул. Марии Рябиной. От ул. Смирнова отходит в самом её начале ул. Московская.

Несколько криволинейное начертание улицы обусловлено историческими направлениями дорог.

В то же время в территорию ОКН входят здания по ул. Красногвардейской и ул. Пророкова.

Архитектурно-художественный облик территории достопримечательного места «Улица Смирнова. Фрагмент застройки, первая треть XIX в. – 1910-е гг.» складывался на протяжении 19 и начала 20 века. Ее основу составляют типичные небольшие одно-трехэтажные дома с высотой этажей 3-4 метра, характерные для усадебной, купеческой, мелкопоместной застройки русских городов конца 18 – начала 20 века. В основном эти дома построены из кирпича, иногда дерева, ряд построек – каменно-деревянных. В основном

они обладают мелким декором, характерным для архитектуры классицизма, эклектики, модерна и деревянного резного зодчества.

Тем не менее, в структуре застройки существуют и некоторые новые постройки. Это дом № 7 на месте снесенного здания, дом № 11 – торговый пассаж фирмы «Луч», офисное здание № 13А рядом с ним. Эти здания не внесли какого-либо диссонанса в восприятие застройки улицы.

В то же время существуют и нехарактерные вкрапления крупных зданий. Это офисное здание высотой 4 этажа по ул. Марии Рябиной, 5. (т.е. в пределах участка от ул. Московской до ул. Марии Рябиной). Несмотря на применение схожих с историческими отделочных материалов и декоративных деталей излишне грузное объемное решение вносит пространственный диссонанс.

Но самое «трагическое» событие для архитектурной среды улицы – это строительство наиболее ярко диссонирующего элемента – 7-этажного жилого здания между домами №№ 25 и 33 по ул. Смирнова и домами №№ 20 и 28 по ул. Красногвардейской. Оно осуществляется в пределах второго участка улицы – от ул. Марии Рябиной до ул. Смирнова.

Наибольшую цельность архитектурной среды улица (как и прилегающие кварталы) имеет на участке от ул. Московской до улиц Лежневской и Марии Рябиной. Здесь на значительном протяжении (кроме оговоренного выше диссонирующего здания по ул. Марии Рябиной, 5) застройка представляет собой ряд одно-двух-трехэтажных домов, выходящих фасадами на обе стороны красной линии улицы. Длины главных фасадов исторических домов, выходящие на улицу, составляют до 30 метров. Высота домов до конька крыши в основном (за исключением 3-4 новых объектов) не превышает 15 метров в квартале по нечётной стороне и 12 м в квартале по чётной. Между зданиями существуют как традиционные разрывы, так и отсутствие таковых. Ширина улицы здесь – около 26 метров.

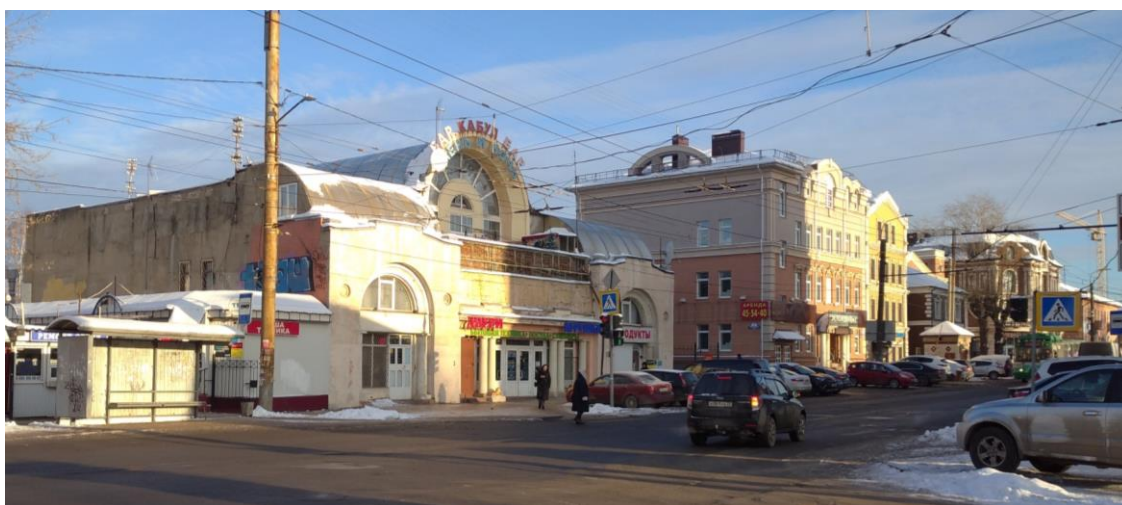


Рис. 2. Вид участка улицы Смирнова от ул. Палехской. На переднем плане ОКН регионального значения «Торговые ряды братьев Н.И. и В.И. Куражевых», 1914-1915 гг., далее – дома №№ 7, 9, 9А.



Рис. 3. Вид участка улицы Смирнова у домов №№ 11, 13А, 13



Рис. 4. Вид участка улицы Смирнова 10 Августа на дома №№ 15, 17

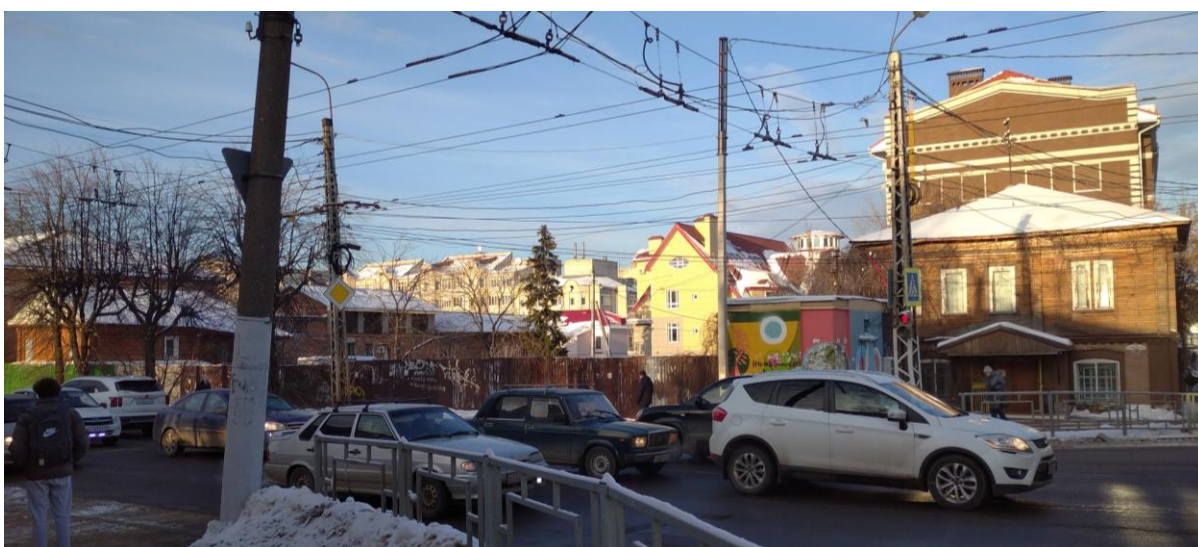


Рис. 5. Вид участка улицы Смирнова на перекрестке с ул. Марии Рябиной, у дома № 21 (справа). Дом № 19 снесён в 2021 г. Слева – дом № 17. В глубине квартала виден набойный корпус начала 19 века с верхним этажом типа «сушила».



Рис. 6. Вид участка улицы Смирнова у домов №№ 8, 6



Рис. 7. Вид участка улицы Смирнова у домов №№ 14, 12, 10, 10Б



Рис. 8. Вид улицы Смирнова у домов №№ 16, 16А, 14.

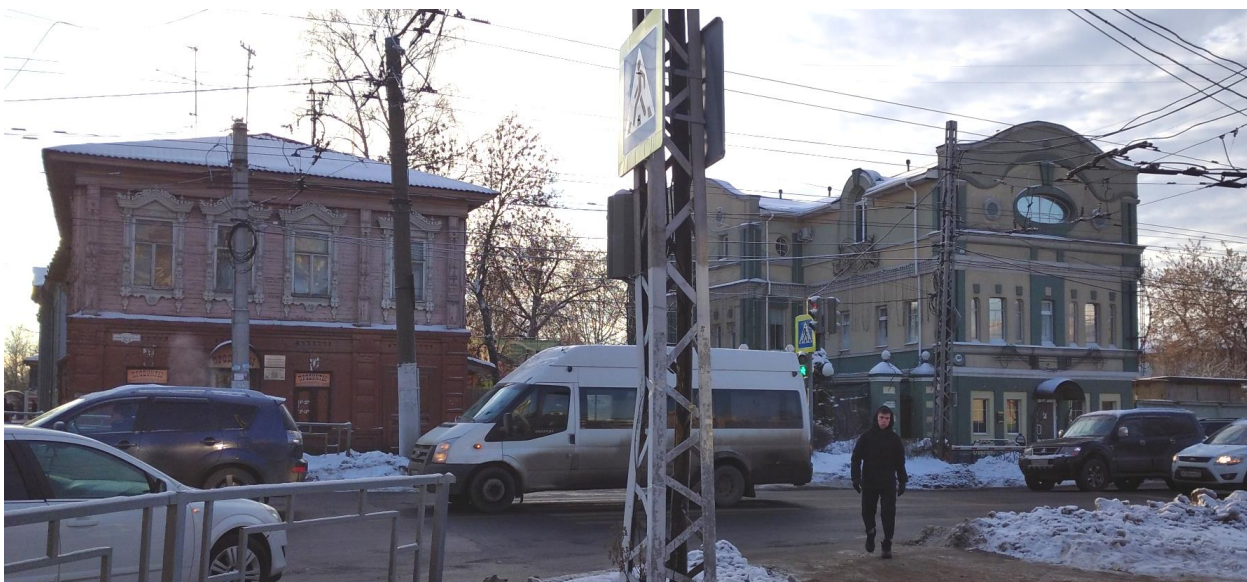


Рис. 9. Вид улицы Смирнова у перекрестка с ул. Лежневской у домов №№ 22/2, 20.

Участок от ул. Марии Рябиной до ул. Бубнова характеризуется двухсторонней застройкой. Однако в территорию достопримечательного места она входит частями: по северной стороне до дома № 39, а по южной только несколько зданий – №№ 40 и 42/2. Историческая застройка здесь также сформирована рядом домов несколько меньших по габаритам (за исключением дома № 42/2, преимущественно одноэтажными домами ИЖС (т.наз. «частного сектора»), плотность постановки домов между собой более низкая.



Рис. 10. Вид улицы Смирнова близ перекрестка с ул. Марии Рябиной. В центре – одноэтажный деревянный дом № 25, далее – стройка 9-ти этажного дома, далее – дом № 33.



Рис. 11. Вид улицы Смирнова между домами №№ 33 и 39.



Рис. 12. Вид улицы Смирнова у домов №№ 40 – 42/2



Рис. 13. Вид у перекрестка с ул. Бубнова на дом № 42/2, т. наз. «дом Сухарева».



Рис. 14. Вид на дом № 42/2 со стороны улицы Бубнова.

В состав территории достопримечательного места местного (муниципального) значения «Улица Смирнова. Фрагмент застройки, первая треть XIX в. – 1910-е гг.» входит не только застройка по ул. Смирнова. В его территорию включена также застройка в примыкающих кварталах по ул. Московской, Пророкова, Красногвардейской.



Рис. 15. Вид перекрестка ул. Московской с ул. Пророкова (слева – ул. Московская, справа – ул. Пророкова)



Рис. 16. Вид улицы Пророкова у домов №№ 3, 5, 7.



Рис. 17. Вид улицы Пророкова у домов №№ 9, 11, 11А.



Рис. 18. Вид улицы Пророкова у домов №№ 13 (слева) и 15 (справа – ОКН регионального значения «Дом, в котором с 1911 по 1928 год проживал народный художник СССР, лауреат Ленинской и Государственных премий СССР, член-корреспондент Академии художеств СССР Пророков Борис Иванович, 1911-1928 гг.).



Рис. 19. Вид улицы Пророкова у перекрестка с ул. Смирнова (дом № 17/6), вдали – дом по ул. Лежневская, 4.



Рис. 20. Вид улицы Красногвардейской у дома № 11 по ул. Смирнова (на ул. Красногвардейскую он выходит северным входом).



Рис. 21. Вид улицы Красногвардейской восточнее дома № 11 по ул. Смирнова (пустырь). На заднем плане видна застройка по ул. Смирнова.



Рис. 22. Вид улицы Красногвардейской у дома № 12.
В глубине квартала, за гаражами виден 3 этаж типа «сушила» дома № 12А (ОКН местного (муниципального) значения «Здание текстильной мануфактуры Щудровых первой половины XIX в.», первая половина XIX в.).



Рис. 23. Вид улицы Красногвардейской у перекрестка с ул. Марии Рябиной. Справа дома №№ 14, 12. Слева – дом № 4 по ул. Марии Рябиной



Рис. 24. Вид улицы Марии Рябиной между ул. Красногвардейской и Смирнова



Рис. 25. Вид улицы Красногвардейской восточнее ул. Марии Рябиной. Слева – дом № 20.



Рис. 26. Вид улицы Красногвардейской. Дома №№ 28, 30.



Рис. 27. Дом № 32 по ул. Красногвардейской

Визуальный осмотр, анализ графических архивных материалов Государственного архива Ивановской области, а также сравнение застройки данной улицы с аналогичными застройками улиц города Иваново, других городов регионов Центральной России показал следующее:

- Планировочное начертание улицы относится к середине 18 века. Она уже отображена на плане села Иваново 1774 года. Эта улица является частью планировки села, которая древнее планировок, например, г. Шуи, Ярославля, Костромы (претерпевших ломку планировочной структуры по генеральным планам Екатерининских времен).
- Застройка улицы является одним из характерных примеров мелкокомасштабной застройки центров крупных промышленных сел, ставших в Индустриальную эпоху городами.
- Рассматриваемая застройка улицы наглядно демонстрирует типичные для такого типа застройки пропорции дворовых, уличных пространств, объемные габариты зданий, их тектонику, ти-

пы отделки их фасадов, соотношения глухих и остекленных поверхностей, пропорции оконных и дверных проёмов.

- В пределах рассматриваемого достопримечательного места имеются самостоятельные объекты культурного наследия: регионального значения «Торговые ряды братьев Н.И. и В.И. Куражых», 1914-1915 гг. (ул. Смирнова, 3), «Дом, в котором с 1911 по 1928 год проживал народный художник СССР, лауреат Ленинской и Государственных премий СССР, член-корреспондент Академии художеств СССР Пророков Борис Иванович», 1911-1928 гг. (ул. Пророкова, 15) и местного (муниципального) значения «Здание текстильной мануфактуры Щудровых первой половины XIX в.», первая половина XIX в. (ул. Красногвардейская, 12А).
- Застройка улицы содержит большое количество зданий, в большой степени сохранивших свой внешний облик еще с дореволюционных времен.

В целом, необходимо отметить, что застройка улицы хорошо отражает градостроительные, архитектурно-художественные идеи и тенденции своего времени.

Историческая застройка конца XIX – начала XX вв. характеризуется спокойной линией силуэта, без градостроительных доминант и акцентов, преобладанием коротких параллелепипедальных объемов со скатными крышами, оштукатуренных или в деревянном исполнении фасадов, преимущественно светлых оттенков.

Историко-культурная таксация территории рассматриваемого ОКН показала следующие результаты:

- Основой застройки улицы являются 1-2-3-этажные непротяженные жилые здания со скатными крышами, покрытыми фальцевым металлическим листом, а также современными материалами.
- Высота этажей зданий составляет 3-4 метра. Таким образом, наибольшая высота исторических зданий до конька крыши варьируется около 12 метров для застройки квартала от ул. Московской до ул. Лежневской и около 14 метров для квартала от ул. Палехской до ул. Марии Рябининой. В кварталах восточнее улиц Марии Рябининой и Лежневской преимущественно 1-2-этажная застройка, но в непосредственной близости от территории ОКН вдоль ул. Бубнова (которая по генеральному плану г. Иваново вот уже более 50 лет трактуется как магистральная улица общегородского значения с 6-ти полосной дорогой и высотными зданиями) располагаются крупные многоэтажные дома.
- У зданий исторической застройки – традиционные для того времени уклоны крыши варьируются около 30°.

- Характерное для исторических жилых зданий решение фасадов базируется на перфорации плоскости фасадной стены окнами высотой 1,5-2 метра вертикальной ориентации.
- Плотность застройки участков расположения ОКН составляет от 20 до 60%, процент озеленения территории составляет от 0 до 80%.

Стилистика застройки улицы базируется на абсолютном преобладании классицистических стилей. Здесь сохранились в почти аутентичном состоянии здания в стиле безордерного провинциального классицизма (№№ 10, 10А, 12, 13, 15 по ул. Смирнова), классицизма (дом № 5 по ул. Пророкова), эклектики (№№ 8, 16, 16А, 21, 22/2, 39 по ул. Смирнова, № 17/6 по ул. Пророкова, №№ 12, 20, 30 по ул. Красногвардейской), неоклассицизма (№ 40 по ул. Смирнова). Сохранилась характерная для предреволюционного Иваново-Вознесенска малая архитектурная форма – историческое сооружение вспомогательного характера – электрическая будка системы городского электро-снабжения 1912 г. Сохранились подлинные ворота у домов № 15 и 39 по ул. Смирнова.

Иные дома эпохи эклектики и модерна были надстроены или перестроены с изменением облика их исторических этажей (дома №№ 7, 9, 9А, 14, 20, 42/2 по ул. Смирнова), либо не представляют особой исторической ценности.

Так, дом № 7 – новодел, повторивший 2 нижних этажа.

У дома № 9 был снесён 2-й этаж из дерева и заменен на кирпичный.

Дом № 9А изменил первоначальное решение фасадов.



Рис. 28. Дома №№ 7 (слева часть фасада), 9, 9А и трансформаторная будка 1910-х гг., сохранившаяся до сегодняшнего времени. Историческое фото 1980-х гг.



Рис. 29. Дома №№ 7 (слева) и 9 в процессе строительства. 2013 г.



Рис. 30. Дома №№ 7, 9, 9А и сохранившаяся аутентичная трансформаторная будка. Современное фото.

В доме № 14 зашит сайдингом 2-й (деревянный) этаж.
Дом № 20 надстроен и изменил первоначальный цвет фасадов.



Рис. 31. Дом № 20. 1980-е гг.

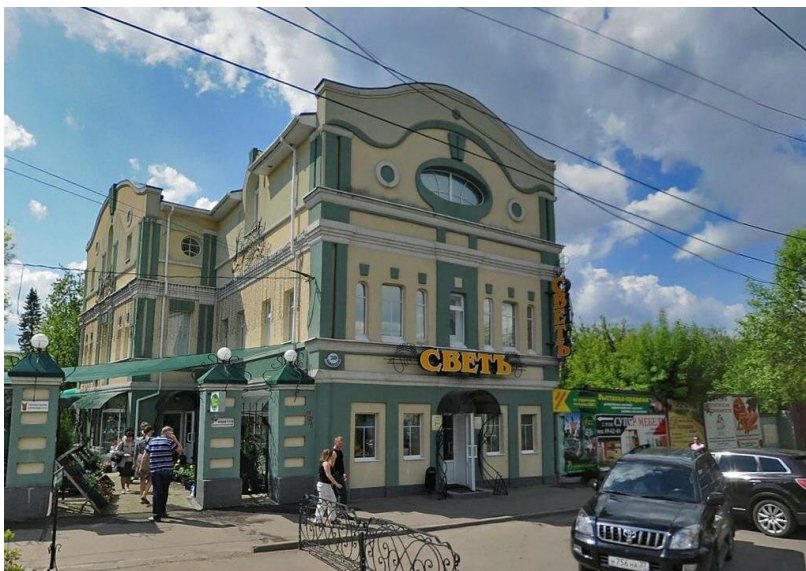


Рис. 32. Дом № 20 по ул. Смирнова. 2020 г.

Дом № 42/2 по ул. Смирнова в северном крыле надстроен мансардным этажом с ломаной крышей, абсолютно нехарактерной для исторической застройки ул. Смирнова, в значительной степени изменил фронтальную композицию фасадов, полностью изменил историческую фактуру отделочного материала фасадов, в южной части произошло закрытие исторической краснокирпичной фактуры фасада на пенопласт, оштукатуренный по технологии «короед», применены современные перфорированные материалы в отделке карниза, утрачены не только сами первоначальные деревянные заполнения окон, но и их исторический характер расстекловки. С дворовой стороны объекта возведены пристройки, обладающие отличной от исторической тектоникой ограждающей конструкции (стен).



Рис. 33.
Дом по ул. Смирнова № 42/2
(вид со стороны ул. Смирнова).
1980-е гг.



Рис. 34. Дом по ул. Смирнова № 42/2 (вид со стороны ул. Смирнова). Современное фото.



Рис. 35. Дом по ул. Смирнова № 42/2 (вид со стороны ул. Бубнова). Современное фото.



Рис. 36. Дом по ул. Смирнова № 42/2 (вид со стороны ул. Пророкова). 1997 г.

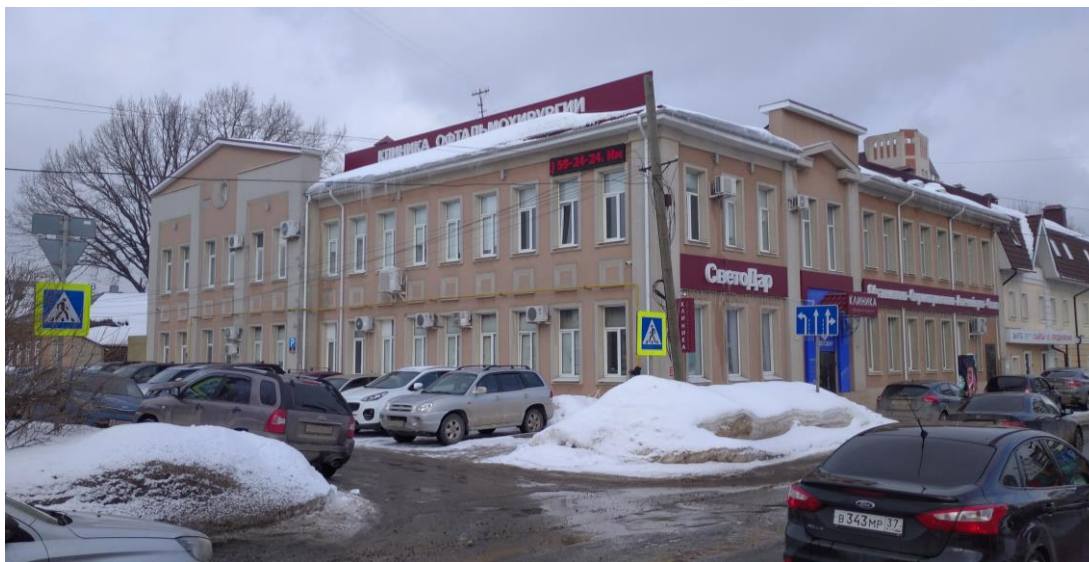


Рис. 37. Дом по ул. Смирнова № 42/2 (вид со стороны ул. Пророкова). Современное фото.



Рис. 38, 39, 40. Дом по ул. Смирнова № 42/2. Виды дворовых фасадов.

При таком состоянии внешнего облика здание не столько является ценным элементом исторической среды, сколько диссонирующим объектом.

Изучение материалов Паспорта 1998 г. данного объекта выявило упоминание о современной лестнице внутри здания. Однако натурные обследо-

ния интерьера в 2023 г. показали, что здание только за последние 25 лет подверглось двум реконструкциям, не сохранивших подлинной лестницы. Несколько раз была изменена внутренняя планировочная структура, полностью переоформлены (созданы заново) интерьеры.

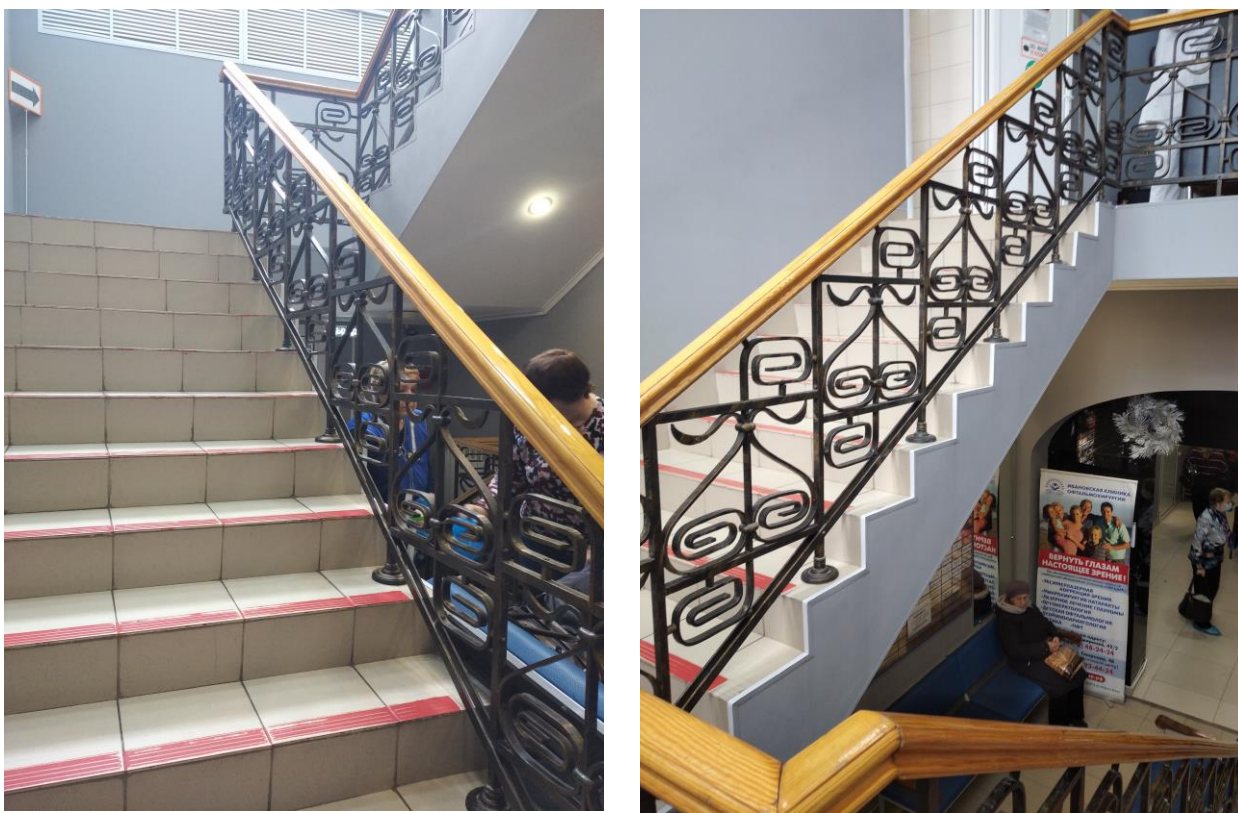


Рис. 41, 42. Интерьер клиники микрохирургии глаза, размещающейся в южной части здания № 42/2 по ул. Смирнова (в части бывшего женского училища). Главная лестница с полностью замененными в 2020-е гг. ступенями, перилами и металлическими ограждениями



Рис. 43, 44, 45. Интерьеры клиники микрохирургии глаза, размещающейся в южной части здания № 42/2 по ул. Смирнова (в части бывшего женского училища). Коридоры 2-го и 1-го этажей, операционная.

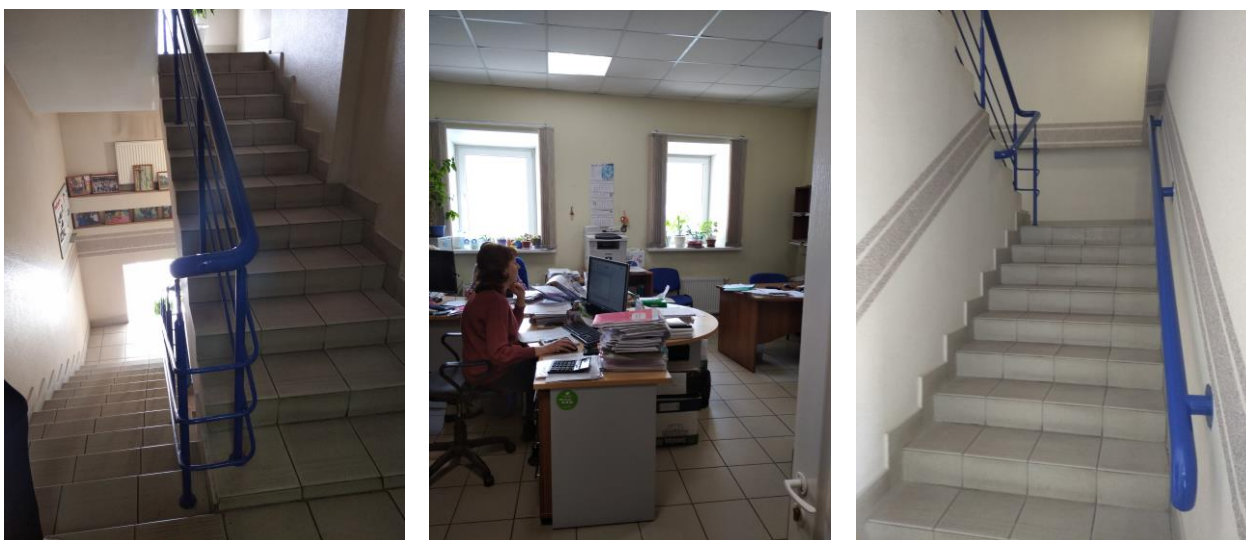


Рис. 46, 47, 48. Интерьеры офисного центра, размещающейся в северной части здания № 42/2 по ул. Смирнова (в части дома Сухарева). Новые лестницы, интерьер офиса.

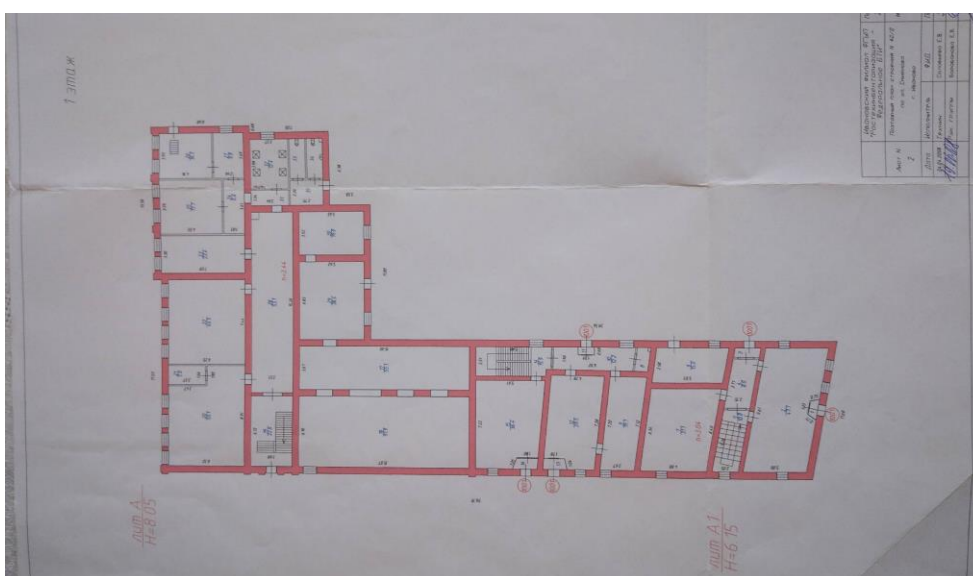
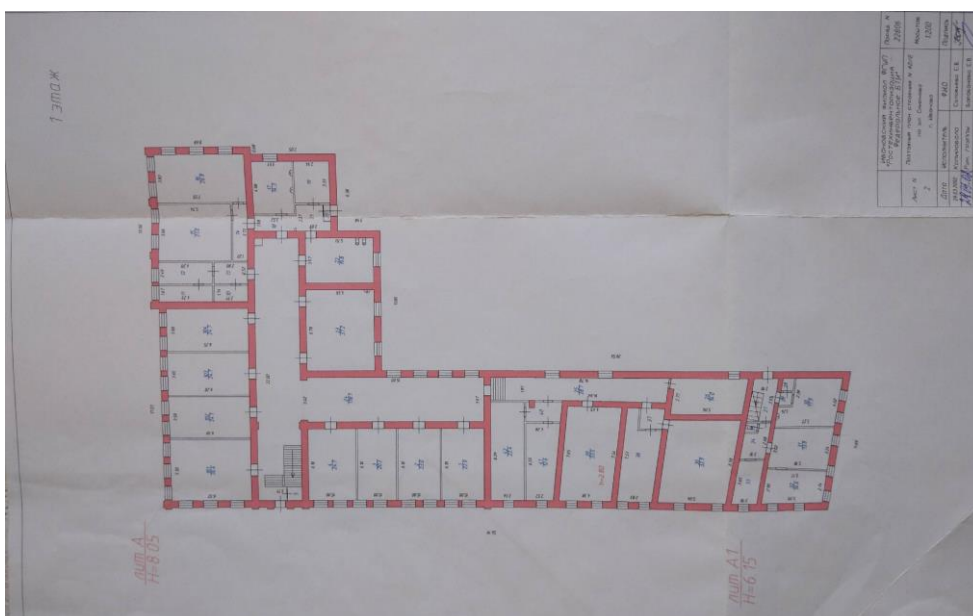


Рис. 49, 50. Планы 1 этажа здания № 42/2 по ул. Смирнова на 2002 г. и 2008 г.

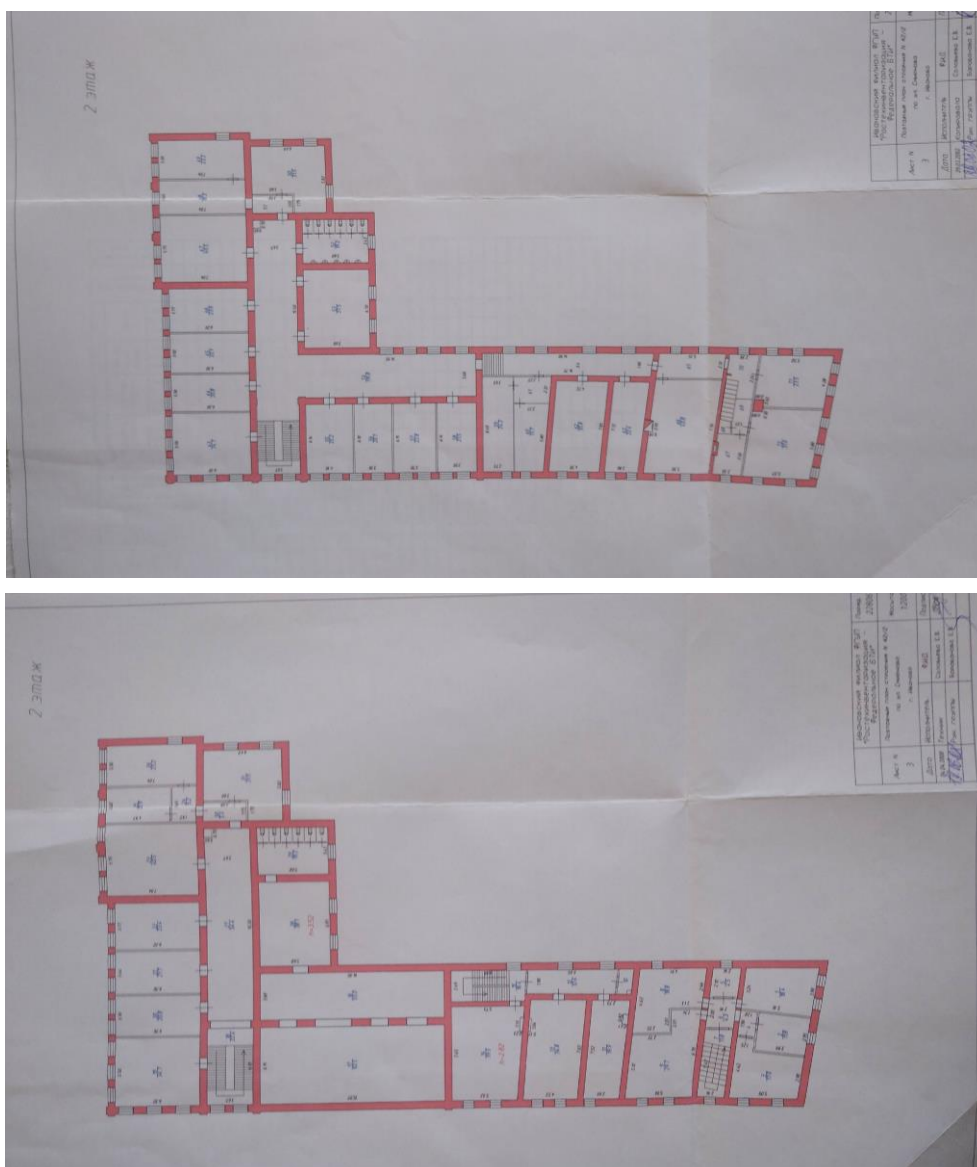


Рис. 51, 52. Планы 2 этажа здания № 42/2 по ул. Смирнова на 2002 г. и 2008 г.

Тем не менее для всех зданий на рассматриваемой территории достопримечательного места характерны явно ощущаемая тектоника ограждающей конструкции и малых, вертикально ориентированных проемов, равномерно перфорирующих плоскость стен, традиционный классический декор, присущим постройкам 18 - перв. пол. 20 веков. Формы окон – прямоугольные, с лучковым или арочным завершением. На многих деревянных домах застройки рассматриваемого достопримечательного места сохранились деревянные наличники, представляющие собой весьма ценный элемент декора.

Поэтому важной частью сохранения первоначальной композиционной структуры фасадов зданий улицы является их наружная отделка (фактура, цвет – преимущественно пастельных тонов или красного кирпича) и композиционный рисунок рам оконных проёмов.

Проведенные в 2022-2023 гг. натурные обследования застройки улицы показали, что визуальное восприятие его зданий, так же как и комплекса в целом с основных, наиболее качественных точек не претерпело изменений за последние 100 лет, а в 60% осталось тем же, что и было в дореволюционные годы.

Первоначальное восприятие объекта как единого комплекса сохранилось со стороны улицы Палехской, Московской и ул. Марии Рябиной (в сторону центра города). Это лучший по сохранности силуэта, градостроительного морфотипа, архитектурно-художественной цельности участок застройки улицы, имеющий в своем составе немало самостоятельных объектов культурного наследия.

В то же время застройка от ул. Марии Рябиной в сторону ул. Бубнова в квартале от ул. Смирнова до ул. Красногвардейской хоть и сохранила отдельные аутентичные качественные объекты (усадьба И.В. Селиванова – домовладение № 39 по ул. Смирнова, дом № 20 и 30 по ул. Красногвардейской), но с постройкой 7-этажного жилого дома в самом центре квартала полностью теряет и исторический силуэт, и исторический градостроительный морфотип, и сложившуюся модульность среды.

Небольшой же участок в конце улицы с домами № 42/2 и 40 со средней точки зрения никак не может демонстрировать собой целостный фрагмент исторической среды города в силу, во-первых, своей малой территории, во-вторых, искаженности внешнего исторического облика основной постройки этого фрагмента и, в-третьих, нынешнего окружения крупными современными зданиями и предусмотренной реновацией прилегающей застройки с высотой согласно ПЗЗ г. Иваново до 4 этажей. Хотя, несомненно, здание под № 40 по ул. Смирнова ценно как аутентичный, хорошо сохранившийся объект на этом участке ОКН.



Рис. 53. Вид рядом с домом № 42/2 по ул. Смирнова со стороны ул. Пророкова

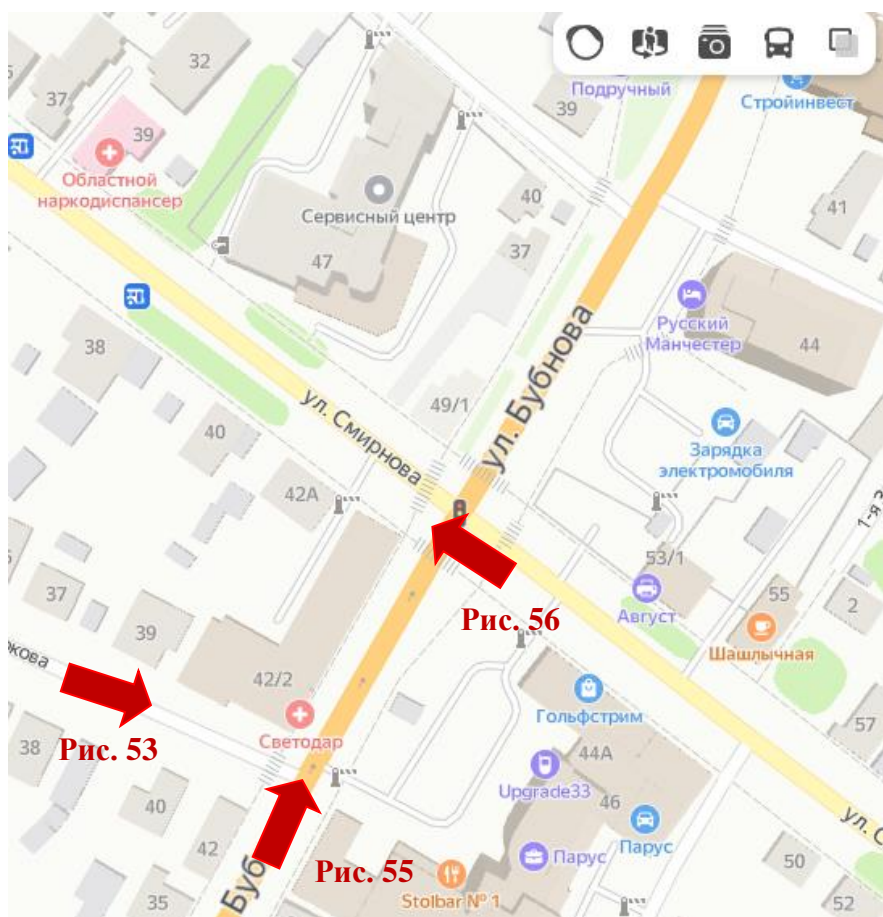


Рис. 54. Схема расположения видовых точек фотофиксации пространства рядом с домом № 42/2 по ул. Смирнова



Рис. 55. Вид рядом с домом № 42/2 по ул. Смирнова со стороны ул. Бубнова



Рис. 56. Вид рядом с домом № 42/2 по ул. Смирнова со стороны ул. Смирнова в сторону центра.

В настоящее время некоторые здания застройки рассматриваемого объекта культурного наследия хорошо сохранили первоначальный внешний облик, что, несмотря на некоторые современные включения, позволило сохранить и основу художественного образа архитектурной среды рубежа улицы Иваново-Вознесенска начала 20 века, но преимущественно на участке между ул. Московской и ул. Марии Рябиной.

Представленные заказчиком материалы и документы указывают, что Приказом Комитета Ивановской области по государственной охране объектов культурного наследия от 03 марта 2020 г. № 14-о границы рассматриваемого ОКН утверждены в полном соответствии с Актом государственной историко-культурной экспертизы от 2019 г. Установленные границы соответствуют ареалу размещения зданий застройки улицы в структуре города и полностью охватывают цельный фрагмент исторической застройки улицы.

Рассмотренные материалы и документы указывают, что Предмет охраны рассматриваемого ОКН, утвержденный Распоряжением Комитета Ивановской области по государственной охране объектов культурного наследия от 12 марта 2020 г. № 40-о, составлен в полном соответствии с Актом государственной историко-культурной экспертизы от 2019 г.

Обоснование выводов экспертизы

Материалы описания застройки улицы, её сравнение с другими аналогичными объектами позволяют рассматривать её как **один из ценных** исторических фрагментов застройки центральной части города Иваново рубежа 19-20 веков.

Застройка (преимущественно на западном участке до улиц Лежневской и Марии Рябининой) хорошо сохранила пропорции городского линейного общественного пространства (отношение высоты исторических зданий к ширине улицы) и дворовых пространств (отношение высоты зданий к площадным габаритам дворов). Так, ширина улицы осталась той же самой, что и в 19 веке. На прочих участках сохранились отдельные качественные здания.

Высоты наиболее ценных зданий (зданий №№ 8, 10, 10Б, 14, 16, 16А, 13, 15, 21, 22/2, 39, 40 по ул. Смирнова, №№ 5, 15, 17/6 по ул. Пророкова, № 4 по ул. Лежневской, №№ 12, 12А, 20, 30, 32 по ул. Красногвардейской) сохранились те же самые, что и в начале 20 века.

Многие наиболее ценные здания застройки (№№ 3, 8, 10, 10Б, 14, 16, 16А, 13, 15, 20, 21, 22/2, 39, 40, 42/2 по ул. Смирнова, №№ 5, 15, 17/6 по ул. Пророкова, № 4 по ул. Лежневской, №№ 12, 12А, 20, 30, 32 по ул. Красногвардейской) сохранили в своем составе первоначальные исторические объемы.

Многие наиболее ценные здания (№№ 3, 8, 10, 10Б, 14, 16, 16А, 13, 15, 20, 21, 22/2, 39, 40, 42/2 по ул. Смирнова, №№ 5, 15, 17/6 по ул. Пророкова, № 4 по ул. Лежневской, №№ 12, 12А, 20, 30, 32 по ул. Красногвардейской) сохранили первоначальную архитектурную композицию фасадов, обладающую иерархической структурой, тектонической правдивостью, четко характерными для того или иного стиля пропорциями всех композиционных элементов (окна, этажи, функциональные блоки, крыши).

Многие наиболее ценные здания улицы (№№ 3, 8, 10, 10Б, 16, 16А, 13, 15, 21, 22/2, 39, 40 по ул. Смирнова, №№ 5, 15, 17/6 по ул. Пророкова, № 4 по ул. Лежневской, №№ 12, 12А, 20, 30, 32 по ул. Красногвардейской) сохранили подлинные и качественно исполненные декоративные элементы фасадов, историческую отделку фасадов, четко артикулирующие стилевую направленность зданий.

Застройка улицы Смирнова, так же как и застройка улиц Красногвардейской, Пророкова, Красной Армии, Лежневской в пределах территории объекта культурного наследия имеет в своем составе как объекты культурного наследия («Торговые ряды братьев Н.И. и В.И. Куражевых», 1914-1915 гг. (ул. Смирнова, 3), «Дом, в котором с 1911 по 1928 год проживал народный художник СССР, лауреат Ленинской и Государственных премий СССР, член-корреспондент Академии художеств СССР Пророков Борис Иванович», 1911-1928 гг. (ул. Пророкова, 15) и местного (муниципального) значения «Здание текстильной мануфактуры Щудровых первой половины XIX в.»),

первая половина XIX в. (ул. Красногвардейская, 12А), так и ряд просто интересных и качественных в архитектурном отношении зданий.

Диссонирующими зданиями, пристройками и сооружениями следует считать те, которые имеют следующие диссонирующие с архитектурной средой ул. Смирнова характеристики: на своих фасадах, видимых со стороны общественных пространств ул. Смирнова, глухие плоскости стен протяженностью вдоль фасада более 6 метров, а также имеющие отделку фасадов из металлических, пластиковых материалов, силикатного нештукатуренного кирпича.

С градостроительной точки зрения комплекс имеет возможность тактичного «протезирования» застройки и видоизменения диссонирующих элементов с учетом современной градостроительной ситуации и основных положений генерального плана города.

Анализ опыта застройки улицы последних 50 лет показал, что дальнейшее сохранение исторической среды улицы возможно не только при полной консервации предельных параметров объектов, формирующих эту среду. Сохранение исторического художественного образа застройки может (а по сути и должно) идти в рамках её развития и совершенствования.

Одним из важнейших уровней градостроительной композиции является силуэт застройки, в котором существует высотная иерархия, представленная следующими объектами: рядовая застройка, акцентные объемы, доминантные объемы. Для исторической застройки на углах улиц и площадей традиционно принято возводить акцентные объемы или элементы зданий (башенки, повышение угла здания на 1 этаж – как, например, у особняка Д.Г. Бурылина, у стоящего напротив дома Горсовета №23 по просп. Ленина, у особняка Щапова на перекрестке ул. Советской и Марии Рябининой, у 102-квартирного дома «Динамо» и др.). Акцентные объемы могут появляться и в зданиях, заглубленных в курдонеры (отступы от красной линии вглубь квартала). Обычно акцентные объемы могут превышать рядовую застройку не более чем 20% её высоты.

Предмет охраны рассматриваемого ОКН в целом соответствует целям сохранения ценности градостроительных, объемно-пространственных, архитектурно-художественных качеств исторического фрагмента застройки (как в целом, так и его ценных элементов) одной из улиц города Иваново, сложившихся к 1917-му году.

Вместе с тем, необходимо заметить, что указанный Предмет охраны, с одной стороны, очень тщательно прописывает детали внешнего сохранившегося исторического облика ценных элементов историко-градостроительной среды, с другой – включает в их состав здания, которые несколькими абзацами выше указаны как полностью перестроенные и утратившие признаки объектов культурного наследия, а в третьих – не рассматривает иные аутентичные, хорошо сохранившиеся в первоначальном виде объекты в пределах территории ОКН.

Кроме того, в Предмете охраны необоснованно «обойдены вниманием» средовые характеристики застройки рассматриваемого ОКН (как фрагмента градостроительной планировки и застройки) и основой предмета охраны стали исключительно индивидуальные характеристики каждого ценного здания в отдельности.

Так, например, в обосновании выводов экспертизы (стр. 11 Акта 2019 г.) указано:

Улица Смирнова представляет интерес с точки зрения истории формирования застройки Иванова. Улица начиналась от Нижнего Базара и продолжалась до Старого Успенского кладбища. На участке от Московской до Лежневской фрагментарно сохранилась застройка первой половины XIX – начала XX в. Отрезок от Лежневской до Бубнова застроен преимущественно деревянными домами. На улице представлены здания в разных стилях – от классицизма до неоклассицизма. Смена архитектурных стилей отражает изменения вкусов заказчиков. Таким образом, фрагменты застройки ул. Смирнова представляют интерес с точки зрения истории архитектуры и градостроительства. Наиболее цельный фрагмент исторической застройки расположен в начале улицы на четной стороне (№ 8-22/2). К сожалению, в последние годы ряд ценных зданий полностью перестроены и утратили признаки объектов культурного наследия (№ 7, 9-9а, 14, 17, 42/2).

И действительно, дома №№ 7, 9-9А, 14, 17 по ул. Смирнова не включены в перечень ценных элементов историко-градостроительной среды, а дом № 42/2 по ул. Смирнова – включён. Хотя дом № 14 сохранил объемную структуру, фронтальную композицию главного фасада, в то время как здание № 42/2 претерпело изменение и объемной структуры (надстройка третьего мансардного этажа, и кардинальное изменение фасадов (изменение проёмов, фронтальной композиции, кардинальное изменение отделочных материалов).

В то же время в перечень ценных элементов историко-градостроительной среды не включены здания №№ 20 и 30 по ул. Красногвардейской, которые обладают хорошо сохранившимся историческим внешним обликом.

Так же в Предмете охраны (так же как и в разработанном в Акте ГИКЭ 2019 г. Режиме использования земельного участка в границах рассматриваемого ОКН) не обозначена необходимость сохранения исторических сооружений вспомогательного характера, морфологии сложившейся застройки, её высотных параметров, функционального назначения территории.

Предлагаемые в выводах настоящей экспертизы уточнения сведений о рассматриваемом объекте культурного наследия предполагают уточнение его Предмета охраны, соответствующее реальной историко-культурной ценности его составляющих элементов.

Разработанные и предлагаемые в выводах экспертизы требования к осуществлению деятельности и градостроительным регламентам в границах территории рассматриваемого объекта культурного наследия призваны достичь следующих целей:

- сохранение его исторической градостроительной среды,
- обеспечение физической сохранности его ценностной структуры (предмета охраны) и максимальной репрезентации,
- обеспечение эффективного функционирования территории в современных условиях.

Вывод экспертизы:

На основании проведенных исследований документов, обосновывающих включение объекта культурного наследия местного (муниципального) значения «Улица Смирнова. Фрагмент застройки, первая треть XIX в. – 1910-е гг.», расположенного по адресу: Ивановская область, г. Иваново, Смирнова ул. в реестр объектов культурного наследия (памятников истории и культуры) народов Российской Федерации, а также натуральных и сравнительных исследований считаю **включение** рассматриваемого объекта в реестр объектов культурного наследия (памятников истории и культуры) народов Российской Федерации в качестве объекта культурного наследия местного (муниципального) значения **обоснованным** (положительное заключение).

На основании проведенных исследований считаю обоснованным уточнить сведения об экспертируемом объекте культурного наследия в части уточнения Предмета охраны и внести в него следующие изменения:

А. Дополнить Предмет охраны следующими пунктами:

1. Историческое функциональное назначение улицы и прилегающих кварталов как жилого, общественно-административного и торгового пространства, имеющего мемориальное значение, связанное с работой и пребыванием в некоторых его зданиях выдающихся личностей г.Иваново.
2. Историческая архитектурно-пространственная градостроительная среда (сложившаяся к 1917 г.) на западном участке – до ул. Лежневской и ул. Марии Рябининой, а именно:
 - a. ширина улицы – 26 метров
 - b. морфология застройки (зданиями вдоль красной линии застройки, иногда с заборами вдоль линии застройки, оградами и воротами во дворы);
 - c. предельная высота основных объемов зданий, формирующих участок застройки улицы – 14 метров;
 - d. форма зданий, близкая к прямоугольным параллелепипедам, со скатными крышами.
3. Историческая архитектурно-стилистическая художественная среда (сложившаяся к середине 20 века), характеризующаяся присутствием зданий, состоящих из блоков прямоугольных в плане форм, в краснокирпичном отделочном исполнении, оштукатуренных или

обмазанных по кирпичу, возведенных в стилях классицистической группы (классицизм, эклектика, модерн, неоклассицизм), с тектонической мощной стеновой ограждающей конструкции с перфорацией стен вертикально ориентированными проемами, а также мелкой перфорацией (расстекловкой рам) самих оконных проемов.

- Б.** Исключить из перечня «Наиболее ценных элементов историко-градостроительной среды достопримечательного места...» пункт XII – Усадьба Л.Г. Сухарева. 1-е женское приходское училище (ул. Смирнова, 42/2) и, соответственно, описание его предмета охраны.
- В.** Дополнить Предмет охраны «Перечнем исторических градостроительных объектов»: здания №№ 14, 20, 42/2 по ул. Смирнова, №№ 20, 30, 32 по ул. Красногвардейской.
- Г.** Дополнить Предмет охраны «Перечнем исторических сооружений вспомогательного характера»: трансформаторная будка постройки 1912 г. перед главным фасадом дома № 9 по ул. Смирнова.

Рассмотренная документация может также служить обоснованием для установления требований к осуществлению деятельности и градостроительному регламенту на территории объекта культурного наследия местного (муниципального) значения «Улица Смирнова. Фрагмент застройки, первая треть XIX в. – 1910-е гг.», расположенного по адресу: Ивановская область, г. Иваново, Смирнова ул. в целях обеспечения его Предмета охраны.

В целях обеспечения утвержденного Предмета охраны рассматриваемого объекта культурного наследия, исходя из информации, изложенной в Акте государственной историко-культурной экспертизы 2019 г., а также исходя из результатов историко-культурной таксации территории рассматриваемого ОКН, проведенной в ходе подготовки настоящего Акта в 2023 г., рекомендуется установить следующие требования к осуществлению деятельности и градостроительному регламенту на его территории:

1. Режимы использования территории:

функциональная зона – зона жилой застройки; зона общественной застройки;

виды разрешенного использования – в соответствии с Классификатором видов разрешенного использования земельных участков (приказ Росреестра от 10.11.2020 № П/0412): 2.1, 2.1.1, 2.5, 2.7, 2.7.1, 2.7.2, 3.1.1, 3.1.2, 3.2.2, 3.2.3, 3.2.4, 3.3, 3.4.1, 3.5.1, 3.5.2, 3.6.1, 3.7.1, 3.8.1, 3.8.2, 3.9.1, 3.9.2, 4.0, 4.1, 4.2, 4.3, 4.4, 4.5, 4.6, 4.7, 4.8.1, 4.8.2, 4.9.2, 5.0, 5.1.2, 5.1.3, 6.8, 9.3, 12.0.1, 12.0.2, 14.0;

при любом виде строительства – обеспечение сохранения наиболее ценных элементов историко-градостроительной среды (дома №№ 3, 5, 13, 15, 21/1, 39, 8, 10, 10Б, 12, 16, 16А, 22/2, 40 по ул. Смирнова, №№ 12, 12а по ул. Красногвардейской, №№ 5, 15, 17/6 по ул. Пророкова), исторических градоформирующих объектов (дома №№ 14, 20, 42/2 по ул. Смирнова, 20, 30, 32 по ул. Красногвардейской), исторических сооружений вспомогательного характера (трансформаторная будка перед главным фасадом дома № 9 по ул. Смирнова), в т.ч. применение мероприятий, обеспечивающих их защиту от динамических нагрузок, повышенной увлажненности, оползневых явлений, а также устранение диссонирующих характеристик диссонирующих зданий, пристроек и сооружений.^{1, 2}

¹ *Диссонирующими зданиями, пристройками и сооружениями следует считать те, которые имеют следующие диссонирующие с архитектурной средой ул. Смирнова характеристики: на своих фасадах, видимых со стороны тротуаров ул.Смирнова, глухие плоскости стен протяженностью вдоль фасада более 6 метров, а также имеющие отделку фасадов из металлических, пластиковых материалов, искусственной плитки, силикатного неоштукатуренного кирпича.*

² *Устранение диссонирующих характеристик – приведение их в соответствие с настоящими Градостроительными регламентами строительства, благоустройства и городского дизайна объекта культурного наследия.*

на территории ОКН запрещается:

- ✓ размещение промышленных объектов и объектов, нуждающихся в обеспечении грузопотоков крупногабаритным транспортом;
- ✓ размещение рекламных конструкций в оконных проемах, а также на фасадах наиболее ценных элементов историко-градостроительной среды (дома №№ 3, 5, 13, 15, 21/1, 39, 8, 10, 10Б, 12, 16, 16А, 22/2, 40 по ул. Смирнова, №№ 12, 12а по ул. Красногвардейской, №№ 5, 15, 17/6 по ул. Пророкова), исторических градоформирующих объектов (дома №№ 14, 20, 42/2 по ул. Смирнова, 20, 30, 32 по ул. Красногвардейской), исторических сооружений вспомогательного характера (трансформаторная будка перед главным фасадом дома № 9 по ул. Смирнова);
- ✓ размещение крышевых установок на зданиях;
- ✓ забивка свай и вибропогружение свай ближе 10 метров от наиболее ценных элементов историко-градостроительной среды (дома

№№ 3, 5, 13, 15, 21/1, 39, 8, 10, 10Б, 12, 16, 16А, 22/2, 40 по ул. Смирнова, №№ 12, 12а по ул. Красногвардейской, №№ 5, 15, 17/6 по ул. Пророкова), исторических градоформирующих объектов (дома №№ 14, 20, 42/2 по ул. Смирнова, 20, 30, 32 по ул. Красногвардейской), исторических сооружений вспомогательного характера (трансформаторная будка перед главным фасадом дома № 9 по ул. Смирнова);

- ✓ снос зданий, строений путём обрушений и взрывов,
- ✓ размещение мачтовых конструкций (за исключением ТВ-антенн), спутниковых устройств и ТВ-тарелок, видимых с тротуаров ул. Смирнова на отрезке от ул. Палехской до улиц Лежневской и Марии Рябининой.

2. Режимы строительства:

расположение вновь проектируемых после 2022 г. фасадов зданий и блоков – параллельно или перпендикулярно красным линиям застройки улиц, главным фасадам существующих зданий, по красной линии;

запрещается размещение за красной линией застройки улиц вне пределов земельных участков пристроек (в том числе входов, тамбуров, крылец).

ширина улицы Смирнова должна быть:

участок от ул. Палехской до ул. Марии Рябининой – от 25 до 28 м,

участок от ул. Марии Рябининой до ул. Бубнова – от 26 до 32 м;

максимальный процент застройки участков должен быть не более 90%.

минимальный процент озеленения участков:

при застройке участка менее 25% – 10%;

при застройке участка более 25% – 0%;

количество стоянок для хранения легковых автомобилей:

при застройке участка менее 25% – не менее 3;

при застройке участка более 25% – от 0 и более;

расположение зданий на участках должно быть:

для наиболее ценных элементов историко-градостроительной среды (дома №№ 3, 5, 13, 15, 21/1, 39, 8, 10, 10Б, 12, 16, 16А, 22/2, 40 по ул. Смирнова, №№ 12, 12а по ул. Красногвардейской, №№ 5, 15, 17/6 по ул. Пророкова), исторических градоформирующих объектов (дома №№ 14, 20, 42/2 по ул. Смирнова, 20, 30, 32 по ул. Красногвардейской), исторических сооружений вспомогательного характера (трансформаторная будка перед главным фасадом дома № 9 по ул. Смирнова) – в соответствии с их историческим расположением;

для новых объектов – на расстоянии минимум 3 метров от смежных земельных участков, как с отступом от красной линии, так и по ней.

- высота у вновь возводимых, а также надстраиваемых после 2022 г. зданий до конька кровли относительно уровня близлежащего тротуара должна быть:
 - квартал от ул. Московской до ул. Лежневской – до 12 метров,
 - квартал от ОКН «Торговые ряды братьев Н.И. и В.И. Куражевых», 1914-1915 гг. до ул. Марии Рябининой – до 15 м.; возможны акцентные объемы высотой до 18 м в виде декоративных элементов типа башенок, бельведеров классических пропорций в плане до 4×4 метров, шпилей, парапетов, аттиков и т.п. близ углов кварталов или на удалении от красной линии улиц вглубь квартала более 15 метров, находящиеся друг от друга на расстоянии не ближе 100 м.,
 - участок от улиц Марии Рябининой и Лежневской до ул. Бубнова – до 18 м.

3. Градостроительные регламенты строительства, благоустройства и городского дизайна:

3.1. Объемно-композиционная структура зданий:

- основные объемы зданий – характерные для застройки Иваново-Вознесенска конца 19 - начала 20 веков – близкие к прямоугольным в плане, без криволинейных фасадов, состоящие не более чем из 3-х объемов;
- на участке от ОКН «Торговые ряды братьев Н.И. и В.И. Куражевых», 1914-1915 гг. до ул. Марии Рябининой и от ул. Московской до ул. Лежневской длина фасадов, параллельных ул. Смирнова, не должна превышать 30 метров,

- с двускатной или вальмовой крышей (без переломов) объёмов, за исключением балконов и террас;
- сохранение объёмных характеристик (в т.ч. высоты) отдельных наиболее ценных элементов историко-градостроительной среды (дома №№ 3, 5, 13, 15, 8, 16, 16А, 21/1, 22/2, 39 (только палатки и служебного корпуса), 40 по ул. Смирнова, №№ 12а по ул. Красногвардейской, №№ 5, 15, 17/6 по ул. Пророкова), исторических градоформирующих объектов (дома №№ 20, 30 по ул. Красногвардейской), исторических сооружений вспомогательного характера (трансформаторная будка перед главным фасадом дома № 9 по ул. Смирнова) – одноэтажные пристройки к ним возможны только со стороны фасадов, не видимых с тротуаров улиц Смирнова, Пророкова и Красногвардейской;
- для дома № 12 по ул. Красногвардейской допускается только надстройка этажа по типу «сушила», для дома № 39 по ул. Смирнова допускается только надстройка этажа, меньшего по высоте на 1/4, чем второй этаж.

3.2. Материалы отделки зданий:

фасады наиболее ценных элементов историко-градостроительной среды (дома №№ 3, 5, 13, 15, 21/1, 39 (в т.ч. палатки и служебного корпуса), 8, 10, 10Б, 12, 16, 16А, 22/2, 40 по ул. Смирнова, №№ 12, 12а по ул. Красногвардейской, №№ 5, 15, 17/6 по ул. Пророкова), исторических градоформирующих объектов (дома №№ 20, 30, 32 по ул. Красногвардейской), исторических сооружений вспомогательного характера (трансформаторная будка перед главным фасадом дома № 9 по ул. Смирнова) – сохранение первоначальных материалов отделки; возможно воссоздание первоначальных материалов отделки у домов № 14, 42/2 по ул. Смирнова;

фасады прочих зданий – красный дореволюционный кирпич, расшивка или обмазка под него, побелка по кирпичу, оштукатуренная поверхность или дерево, натуральный камень (не более 3% плоскости фасада), металл — только натуральная медь (для декоративных деталей), окраска согласно указанным ниже требованиям;

запрет на применение на фасадах пластиковых материалов, керамогранита;

балконы – металл или дерево;

в надстройках – аналогичность применяемых отделочных материалов таковым в нижележащем этаже;

поверхности скатной кровли – фальцевые металлические листы с матовой поверхностью, цвет кровель – RAL Classic №№ 3003, 3004, 3005, 3009, 3011, 3013, 4004, 6000, 6010, 6011, 6017, 6020, 6021, 6033, 6034, 7001, 7004, 7011, 7012, 7030, 7031, 8012, 8015;

глухие и остекленные двери – с деревянной поверхностью,

козырьки – деревянные или металлические решетчатого типа,

3.3. Архитектурная композиция фасадов:

поэтажное членение фасадов с высотой этажа не более 4 м.;

высота цоколя зданий – не выше 1 м;

уклон скатных крыш не менее 20° и не более 35° ;

примерно равное соотношение ширины окна и простенка (ширина простенка не менее 50% и не более 120% от ширины окна), за исключением акцентных элементов объемной композиции здания;

запрет на использование ленточного и сплошного остекления;

возведение новых крылец и козырьков, видимых с улиц Смирнова, Пророкова и Красногвардейской, – только с композиционным обоснованием, учитывающим композиционные оси здания, его блоков или композиционно единых групп проёмов;

новые дверные проёмы, видимые с улиц Смирнова, Пророкова, Лежневской и Красногвардейской, должны быть образованы исключительно из оконных проёмов, с сохранением их ширины, с композиционным обоснованием мест, учитывающим композиционные оси здания, его блоков или композиционно единых групп проёмов;

окна должны быть:

- вертикальной ориентации (за исключением возможных квадратных и круглых мансардных и чердачных, а также в виде балконного остекления исторических форм и материалов),
- форма – прямоугольная, с лучковым или арочным завершением,
- высота – не более 2,5 м,

- количество окон с шириной более 1,3 м – не более 15% от количества оконных проемов на фасаде;
- ширина вновь проектируемых проемов в надстройках не шире окон нижележащего этажа;
- соосность вновь проектируемых проемов между собой и с существующими (в надстройках);

для наиболее ценных элементов историко-градостроительной среды (дома №№ 3, 5, 13, 15, 21/1, 39 (в т.ч. палатки и служебного корпуса), 8, 10, 10Б, 12, 16, 16А, 22/2, 40 по ул. Смирнова, №№ 12, 12а по ул. Красногвардейской, №№ 5, 15, 17/6 по ул. Пророкова), исторических градоформирующих объектов (дома №№ 14, 20, 42/2 по ул. Смирнова, 20, 30, 32 по ул. Красногвардейской), исторических сооружений вспомогательного характера (трансформаторная будка перед главным фасадом дома № 9 по ул. Смирнова) – сохранение архитектурной композиции фасадов и размеров оконных проёмов выше 1 этажа, видимых с тротуаров улиц Смирнова, Пророкова, Лежневской, Бубнова и Красногвардейской, сложившихся на 2022 г., в пределах существующих этажей;

для наиболее ценных элементов историко-градостроительной среды (дома №№ 3, 5, 13, 15, 21/1, 39 (в т.ч. палатки и служебного корпуса), 8, 10, 10Б, 12, 16, 16А, 22/2, 40 по ул. Смирнова, №№ 12, 12а по ул. Красногвардейской, №№ 5, 15, 17/6 по ул. Пророкова), исторических градоформирующих объектов (дома №№ 14, 20, 42/2 по ул. Смирнова, 20, 30, 32 по ул. Красногвардейской), исторических сооружений вспомогательного характера (трансформаторная будка перед главным фасадом дома № 9 по ул. Смирнова) допускается воссоздание архитектурной композиции фасадов, сложившейся на 1917 г.;

3.4. Элементы декоративного и инженерного решения фасадов:

фасадный декор и формы переплетов оконных рам и дверей – характерные для стилей классицистической группы;

для наиболее ценных элементов историко-градостроительной среды (дома №№ 3, 5, 13, 15, 21/1, 39 (в т.ч. палатки и служебного корпуса), 8, 10, 10Б, 12, 16, 16А, 22/2, 40 по ул. Смирнова, №№ 12, 12а по ул. Красногвардейской, №№ 5, 15, 17/6 по ул. Пророкова), исторических градоформирующих объектов (дома №№ 14, 20, 42/2 по ул. Смирнова, 20, 30, 32 по ул. Красногвардейской), исторических сооружений вспомогательного характера

(трансформаторная будка перед главным фасадом дома № 9 по ул. Смирнова) – сохранение формы переплетов оконных рам (в т.ч. размеры их элементов), сложившиеся на 1917 г;

цвет фасадов зданий – №№ 1000, 1001, 1002, 1005, 1013, 1014, 1015, 3012, 4009, 3022, 3033, 5024, 6027, 6021, 6034, 7000, 7001, 7032, 7030, 7034, 7047, 7038, 8004, 8025 в соответствии с RAL Classic, а также белый цвет и цвет дореволюционного красного кирпича;

запрет на использование разных цветов в пределах композиционно единой глади стен (за исключением архитектурных деталей);

запрет цветового тонирования стекла;

для наиболее ценных элементов историко-градостроительной среды (дома №№ 3, 5, 13, 15, 21/1, 39 (в т.ч. палатки и служебного корпуса), 8, 10, 10Б, 12, 16, 16А, 22/2, 40 по ул. Смирнова, №№ 12, 12а по ул. Красногвардейской, №№ 5, 15, 17/6 по ул. Пророкова), исторических градоформирующих объектов (дома №№ 14, 20, 42/2 по ул. Смирнова, 20, 30, 32 по ул. Красногвардейской), исторических сооружений вспомогательного характера (трансформаторная будка перед главным фасадом дома № 9 по ул. Смирнова) – сохранение художественных форм декоративных деталей (в т.ч. парапетных тумб и решёток), выполненных из дерева, кирпича, штукатурки, металла, сложившихся на 2022 г.;

допускается воссоздание художественных форм декоративных деталей, сложившихся на 1917 г.;

цвет кованных и литых изделий из металла – RAL Classic № 8019;

цвет оконных рам и дверей – темно-коричневый;

- запрещается размещение объемных элементов инженерных сетей, кондиционеров, рольставен и другого оборудования, видимых с тротуаров улиц Смирнова, Московской, Пророкова, Лежневской, Бубнова и Красногвардейской;
- площадь маркиз должна быть не более 20% площади окон, не закрывая архитектурные детали, использование в оформлении маркиз не более 2 цветов;
- оформление витрин – с использованием нескольких объемных элементов, с глубиной просматриваемого с улицы витринного пространства не менее 50 см, без надписей; запрет заклеивания и закрывания окон плакатами;

- размещение вывесок – при условии не закрывания ими декоративных элементов фасада (за исключением рустовки) и расположением ниже окон 2 этажа; отдельными буквами и знаками;
- площадь элементов вывесок (знаков, отдельных букв) – не более 0,1 кв.м, ширина основного штриха букв – не более 10 см;
- стилистика вывесок (в том числе стилистика шрифтов), согласующаяся со стилем здания, на котором они расположены; написание слов в соответствии с правилами русского языка.

3.5. Дизайн малых архитектурных форм и благоустройства:

- наличие нормируемых элементов благоустройства на земельных участках наиболее ценных элементов историко-градостроительной среды (дома №№ 3, 5, 13, 15, 21/1, 39, 8, 10, 10Б, 12, 16, 16А, 22/2, 40 по ул. Смирнова, №№ 12, 12а по ул. Красногвардейской, №№ 5, 15, 17/6 по ул. Пророкова), исторических градоформирующих объектов (дома №№ 14, 20, 42/2 по ул. Смирнова, 20, 30, 32 по ул. Красногвардейской) – не обязательно;
- ворота во дворы зданий должны быть с решетками;
- запрещается устройство калиток, ворот, заборов и оград из гладких и профилированных металлических листов, пластиковых и композитных материалов, необработанной древесины (горбыля), неоштукатуренного силикатного кирпича;
- запрещается размещение объемных элементов инженерных сетей и другого оборудования (за исключением столбов и проводов), видимых с тротуаров улиц Смирнова, Московской, Пророкова, Лежневской, Бубнова и Красногвардейской;
- малые архитектурные формы, которые видны с тротуаров улиц Смирнова и Красногвардейской, должны являться стилизацией аналогов, применявшихся в первой половине 20 века, с использованием строительных и отделочных материалов, использовавшихся в строительстве на период первой половины 20 века;
- цвета окраски калиток, ворот, заборов, оград, выполненных из дерева и кирпича (в том числе обмазанных и оштукатуренных) – аналогичные рекомендуемым для окраски фасадов, а также цвет защитной декоративной пропитки темно-коричневых оттенков, а также цвет защитной декоративной пропитки темно-коричневых оттенков;

- цвет металлических решёток заборов и оград, ворот и калиток – RAL Classic № 8019;
- для исторических сооружений вспомогательного характера (трансформаторная будка перед главным фасадом дома № 9 по ул. Смирнова), малых архитектурных форм (ворота домов № 15, 39 по ул. Смирнова) необходимо сохранение первоначальных материалов отделки, архитектурной композиции, а также художественных форм декоративных деталей, выявленных на основе историко-архитектурных исследований;
- площадь рекламных элементов (с обязательным их расположением не ближе чем 25 метров от памятников и выявленных объектов культурного наследия, а также друг от друга не ближе чем 100 м.) должна быть:
 - на участке от к западу от улиц Лежневской и Марии Рябининой – не более 1,5 кв.м.,
 - на участке к востоку от улиц Лежневской и Марии Рябининой – не более 3 кв.м.,
- устройство тротуаров выше уровня газонов и дорог;
- посадка новых деревьев – не ближе 4 метров от главных фасадов наиболее ценных элементов историко-градостроительной среды (дома №№ 3, 5, 13, 15, 21/1, 39, 8, 10, 10Б, 12, 16, 16А, 22/2, 40 по ул. Смирнова, №№ 12, 12а по ул. Красногвардейской, №№ 5, 15, 17/6 по ул. Пророкова), исторических градоформирующих объектов (дома №№ 14, 20, 42/2 по ул. Смирнова, 20, 30, 32 по ул. Красногвардейской).

4. Специальные требования

работы на объектах культурного наследия – «Торговые ряды братьев Н.И. и В.И. Куражевых», 1914-1915 гг. (ул. Смирнова, 3), «Дом, в котором с 1911 по 1928 год проживал народный художник СССР, лауреат Ленинской и Государственных премий СССР, член-корреспондент Академии художеств СССР Пророков Борис Иванович», 1911-1928 гг. (ул. Пророкова, 15) и местного (муниципального) значения «Здание текстильной мануфактуры Щудровых первой половины XIX в.», первая половина XIX в. (ул. Красногвардейская, 12А) – определяются в соответствии с Предметами охраны указанных объектов культурного наследия.

Перечень приложений

1. Приказ Комитета Ивановской области по государственной охране объектов культурного наследия от 03 марта 2020 г. № 14-о «О включении выявленных объектов культурного наследия «Застройка улицы Смирнова. Комплекс» (г. Иваново, Смирнова ул., 3, 7, 9, 13, 15, 17, 21/1, 39, 8, 10, 10а, 12, 14, 16, 20, 22/2, 40, 42/2), «Бывший набойный корпус мануфактуры Щудровых» (г. Иваново, Красногвардейская ул., 12), «Дом, в котором родился и провел детские и юношеские годы жизни выдающийся мастер графического искусства Народный художник СССР Б.И. Пророков» (г. Иваново, Лежневская ул., 6/17) в единый государственный реестр объектов культурного наследия (памятников истории и культуры) народов Российской Федерации в качестве объекта культурного наследия местного (муниципального) значения «Улица Смирнова. Фрагмент застройки, первая треть XIX в. – 1910-е гг.» (г. Иваново, Смирнова ул.)».
2. Распоряжение Комитета Ивановской области по государственной охране объектов культурного наследия от 12 марта 2020 г. № 40-о «Об утверждении предмета охраны объекта культурного наследия местного (муниципального) значения «Улица Смирнова. Фрагмент застройки, первая треть XIX в. – 1910-е гг.» (г. Иваново, Смирнова ул.)».
3. Постановление Администрации города Иванова от 30.05.2022. № 660 «Об утверждении требований к осуществлению деятельности и градостроительному регламенту в границах территории достопримечательного места местного (муниципального) значения «Улица Смирнова. Фрагмент застройки, первая треть XIX в. – 1910-е гг.», расположенного по адресу: город Иваново, улица Смирнова.
4. Акт государственной историко-культурной экспертизы выявленных объектов культурного наследия «Застройка улицы Смирнова. Комплекс» (г. Иваново, Смирнова ул., 3, 7, 9, 13, 15, 17, 21/1, 39, 8, 10, 10а, 12, 14, 16, 20, 22/2, 40, 42/2), «Бывший набойный корпус мануфактуры Щудровых» (г. Иваново, Красногвардейская ул., 12), «Дом, в котором родился и провел детские и юношеские годы жизни выдающийся мастер графического искусства Народный художник СССР Б.И. Пророков» (г. Иваново, Лежневская ул., 6/17) в целях обоснования целесообразности включения в единый государственный реестр объектов культурного наследия (памятников истории и культуры) народов Российской Федерации.

ЭКСПЕРТ

А.В.Снитко

Дата оформления Акта экспертизы:

13.04.2023.