

АКТ ГОСУДАРСТВЕННОЙ ИСТОРИКО-КУЛЬТУРНОЙ ЭКСПЕРТИЗЫ

земель, подлежащих воздействию земляных, строительных, мелиоративных, хозяйственных работ, предусмотренных статьей 25 Лесного кодекса Российской Федерации работ по использованию лесов (за исключением работ, указанных в пунктах 3, 4 и 7 части 1 статьи 25 Лесного кодекса Российской Федерации) и иных работ, в случае, если орган охраны объектов культурного наследия не имеет данных об отсутствии на указанных землях объектов культурного наследия, включенных в единый государственный реестр объектов культурного наследия (памятников истории и культуры) народов Российской Федерации, выявленных объектов культурного наследия либо объектов, обладающих признаками объекта культурного наследия, в рамках разработки проекта: «Разработка проектной и сметной документации на строительство локальных очистных сооружений с централизованной системой водоотведения для многоквартирных жилых домов, расположенных по адресу: Ивановская область, Ивановский район, с. Буньково»

г. Иваново

19 октября 2023 г.

Настоящий акт государственной историко-культурной экспертизы составлен в соответствии с требованиями Федерального закона «Об объектах культурного наследия (памятниках истории и культуры) народов Российской Федерации» от 25.06.2002 №73-ФЗ (далее – Закон № 73-ФЗ), Положения о государственной историко-культурной экспертизе, утвержденного постановлением Правительства Российской Федерации от 15.07.2009 № 569

Место проведения экспертизы:	Российская Федерация, Ивановская область, Ивановский район, с. Буньково
------------------------------	-------------------------------------------------------------------------

Сроки проведения экспертизы:

Дата начала работ	Дата окончания работ
25.09.2023	19.10.2023

Сведения о Заказчике экспертизы:

Ф.И.О. (или наименование ЮЛ)	Адрес регистрации (ИНН для юридических лиц)
Общество с ограниченной ответственностью «Клинстрой 37»	ИНН: 3702245617

Сведения об эксперте:

Фамилия, имя, отчество	Аверин Вадим Александрович
Образование	высшее
Специальность	историк, археолог
Ученая степень (звание)	кандидат исторических наук
Стаж работы в сфере охраны культурного наследия	27 лет

Место работы и должность	директор ООО «Ивановская Археологическая Экспедиция»
Реквизиты аттестации	<p>Приказ Министерства культуры Российской Федерации № 1039 от 23.06.2021:</p> <ul style="list-style-type: none"> - выявленные объекты культурного наследия в целях обоснования целесообразности включения данных объектов в единый государственный реестр объектов культурного наследия (памятников истории и культуры) народов Российской Федерации (далее – Реестр); - документация или разделы документации, обосновывающие меры по обеспечению сохранности объекта культурного наследия, включенного в Реестр, выявленного объекта культурного наследия либо объекта, обладающего признаками объекта культурного наследия, при проведении земляных, мелиоративных, хозяйственных работ, указанных в статье 30 Федерального закона работ по использованию лесов и иных работ в границах территории объекта культурного наследия либо на земельном участке, непосредственно связанном с земельным участком в границах территории объекта культурного наследия; - земли, подлежащие воздействию земляных, строительных, мелиоративных, хозяйственных работ, предусмотренных статьей 25 Лесного кодекса РФ работ по использованию лесов (за исключением работ, указанных в пунктах 3, 4 и 7 части 1 статьи 25 Лесного кодекса РФ) и иных работ, в случае, если указанные земли расположены в границах территорий, утверждённых в соответствии с пунктом 34.2 пункта 1 статьи 9 Федерального закона; - документация, за исключением научных отчётов о выполненных археологических полевых работах, содержащая результаты исследований, в соответствии с которыми определяется наличие или отсутствие объ-

	ектов, обладающих признаками объекта культурного наследия, на земельных участках, подлежащих воздействию земляных, строительных, мелиоративных, хозяйственных работ, указанных в статье 30 Федерального закона работ по использованию лесов и иных работ
--	----------------------------------------------------------------------------------------------------------------------------------------------------------------------------------------------------------------------------------------------------------

Я, нижеподписавшийся эксперт Аверин Вадим Александрович, согласно статье 19 Положения о государственной историко-культурной экспертизе, утверждённого постановлением Правительства Российской Федерации от 15.07.2009 № 569, несу ответственность за достоверность сведений, изложенных в настоящем заключении в соответствии с законодательством Российской Федерации.

Объект экспертизы:

Земли, подлежащие воздействию земляных, строительных, мелиоративных, хозяйственных работ, предусмотренных статьей 25 Лесного кодекса Российской Федерации работ по использованию лесов (за исключением работ, указанных в пунктах 3, 4 и 7 части 1 статьи 25 Лесного кодекса Российской Федерации) и иных работ, в случае, если орган охраны объектов культурного наследия не имеет данных об отсутствии на указанных землях объектов культурного наследия, включенных в Реестр, выявленных объектов культурного наследия, либо объектов, обладающих признаками объекта культурного наследия, а именно, земельный участок по проекту: «Разработка проектной и сметной документации на строительство локальных очистных сооружений с централизованной системой водоотведения для многоквартирных жилых домов, расположенных по адресу: Ивановская область, Ивановский район, с. Буньково» (далее – Земельный участок).

Цель экспертизы:

Определение наличия или отсутствия объектов культурного наследия, включенных в Реестр, выявленных объектов культурного наследия либо объектов, обладающих признаками объекта культурного наследия, на земельных участках, землях лесного фонда либо в границах водных объектов или их частей, подлежащих воздействию земляных, строительных, мелиоративных, хозяйственных работ, указанных в статье 30 Закона № 73-ФЗ работ по использованию лесов и иных работ, в случае, если орган охраны объектов культурного наследия не имеет данных об отсутствии на указанных земельных участках, землях лесного фонда либо водных объектах или их частях объектов культурного наследия либо объектов, обладающих признаками объекта культурного наследия в соответствии со статьей 3 настоящего Федерального закона, на земельном участке по проекту: «Разработка проектной и сметной документации на строительство локальных очистных сооружений с централизованной системой водоотведения для многоквартирных жилых домов, расположенных по адресу: Ивановская область, Ивановский район, с. Бунь-

ково»¹.

Перечень документов, представленных на экспертизу:

Ивановская область, Ивановский район, с. Буньково: схема очистных сооружений (приведена в иллюстрациях к Акту ГИКЭ). Документация представлена в электронном виде, формат PDF.

Сведения об обстоятельствах, повлиявших на процесс проведения и результаты экспертизы:

Обстоятельства, повлиявшие на процесс проведения и результаты экспертизы, отсутствуют.

Сведения о проведенных исследованиях:

В процессе экспертизы проведена следующая работа:

- рассмотрена представленная Заказчиком документация по Земельному участку, подлежащему экспертизе;
- осуществлён анализ полученных и собранных данных (документов, материалов, информации) с целью определения наличия или отсутствия объектов, обладающих признаками объекта культурного наследия на осваиваемой территории;
- изучены физико-географические характеристики района работ;
- получено разрешение (открытый лист) на имя эксперта (выдан Минкультуры России, № 0889-2023 от 03.05.2023);
- проведён визуальный осмотр Земельного участка, подлежащего обследованию;
- проведены полевые археологические исследования;
- результаты экспертизы оформлены в виде акта государственной историко-культурной экспертизы.

Перечень использованных документов, материалов, специальной, технической и справочной литературы:

- Федеральный закон от 25.06.2002 № 73-ФЗ «Об объектах культурного наследия (памятниках истории и культуры) народов Российской Федерации».
- Положение о государственной историко-культурной экспертизе, утверждённое Постановлением Правительства Российской Федерации от 15.07.2009 № 569.
- Закон Ивановской области от 13.07.2007 № 105-ОЗ «Об объектах культурного наследия (памятниках истории и культуры) в Ивановской области».
- Постановление Правительства РФ «Об утверждении Правил выдачи, приостановления и прекращения действия разрешений (открытых листов) на проведение работ по выявлению и изучению объектов археологического наследия, включая работы, имеющие целью поиск и изъятие археологических предметов, и о признании утратившими силу некоторых актов Правительства

¹Принимая во внимание, что на момент проведения экспертизы информация о наличии на территории региона границ территорий, утверждённых в соответствии с пунктом 34.2 пункта 1 статьи 9 Закона № 73-ФЗ отсутствовала на официальном сайте областного органа охраны памятников истории и культуры, эксперт проводил экспертизу в соответствии со статьей 56 Федерального закона от 03.08.2018 № 342-ФЗ «О внесении изменений в Градостроительный кодекс Российской Федерации и отдельные законодательные акты Российской Федерации».

Российской Федерации» от 24.10.2022 № 1893.

- Положение о порядке проведения археологических полевых работ и составления научной отчётной документации, утверждённое постановлением Бюро Отделения историко-филологических наук Российской академии наук от 20.06.2018 № 32.

- Циркулярное письмо Министерства культуры Российской Федерации от 02.11.2016 № 337-01-39-НМ.

- Аверин В.А., 2009. Отчёт о проведении археологических разведок на территории Ивановской области в 2009 г. (историко-культурная экспертиза земельных отводов) // Архив ИА РАН, Р-1, № 38274.

- Аверин В.А., 2019. Научно-технический отчёт об итогах археологической разведки на земельных участках, подлежащих хозяйственному освоению, в связи с проектированием объекта «Строительство и реконструкция участков автомобильной дороги М-7 «Волга» Москва – Владимир – Нижний Новгород – Казань – Уфа. Строительство автомобильной дороги М-7 «Волга» Москва – Владимир – Нижний Новгород – Казань – Уфа, подъезд к г. Иваново на участке обхода города Иваново, Ивановская область» в Ивановском районе Ивановской области в 2019 г. // Архив ООО «Ивановская Археологическая Экспедиция».

- Аверин В.А., 2020. Отчёт об археологических разведках на участках, подлежащих хозяйственному освоению, в Ивановском районе Ивановской области и Починковском районе Нижегородской области в 2020 г. // Архив ИА РАН, номер ещё не присвоен.

- Аверин В.А., 2023. Отчёт об археологических разведках на участках, подлежащих хозяйственному освоению, в г. Нижний Новгород, г. Балахна, г. Павлово Нижегородской области, д. Голчаново, д. ж/д ст. Ермолино Ивановского района, г. Плёс Приволжского района Ивановской области в 2022 г. // Архив ИА РАН, Р-1, номер ещё не присвоен.

- Баринов Д.Г., 2018. Документация о выполненных в 2018 году археологических полевых работах, содержащая результаты исследований, в соответствии с которыми определяется наличие или отсутствие объектов, обладающих признаками объекта культурного (археологического) наследия на земельном участке, выделенном под объект «Телемеханизация газопроводов-отводов и ГРС газопровода Саратов-Горький-Череповец ООО «Волготрансгаз» (код стройки 056-2000347) на территории Ивановской области (Ивановский район, Лежневский район, Шуйский район, Савинский район) // Архив комитета Ивановской области по государственной охране объектов культурного наследия.

- Беговаткин А.А., 2017. Технический отчёт по итогам археологических работ по объекту «Замена участка МН Сургут – Полоцк, р. Вергуза, Ду 1000, 2357 км. Реконструкция» в Ивановском районе Ивановской области // Архив комитета Ивановской области по государственной охране объектов культурного наследия.

- Буланова Н.Н., 2022. Научно-технический отчёт о выполненной ар-

хеологической разведке по объекту «Строительство мостового перехода через р. Чернавка на автомобильной дороге Авдотьино – Беляницы - Курьяново» (Ивановский район, Ивановской области) // Архив комитета Ивановской области по государственной охране объектов культурного наследия.

- Гусынина Е.С., 2021. Документация, содержащая результаты исследований, в соответствии с которыми определяется наличие или отсутствие объектов, обладающих признаками объекта культурного наследия, на земельных участках, подлежащих воздействию земляных, строительных, мелиоративных и (или) хозяйственных работ, отведённых под размещение объекта: «НПС «Залесье». Склад для хранения оборудования для ликвидации разливов нефти/нефтепродуктов. Строительство» в Ивановском районе Ивановской области // Архив комитета Ивановской области по государственной охране объектов культурного наследия.

- Данилов Ю.О., Милованов С.И., 2018. Научно-технический отчёт о выполненной археологической разведке на земельном участке по объекту «Замена участка МН Сургут-Полоцк, Ду 1000, выкид НПС Залесье, 2359-2370 км. Реконструкция» в Ивановском и Комсомольском районах Ивановской области // Архив комитета Ивановской области по государственной охране объектов культурного наследия.

- Ерофеева Е.Н., 1965. Археологические памятники Ивановской области. Материалы к археологической карте. Ярославль.

- Комаров К.И., 1994. Археологическая карта России. Ивановская область. М.

- Костылёва Е.Л., 2007. Отчёт об археологических охранных исследованиях (разведках) по трассе прокладки магистрального газопровода «Починки - Грязовец» на территории Ивановской области в 2006 году // Архив ООО «Ивановская Археологическая Экспедиция».

- Молодцова Е.М., 1975. Отчёт о работе Шуйского отряда Верхневолжской экспедиции в 1973-1974 гг. // Архив ИА РАН, Р-1, № 5813.

- Нигматуллин Р.А., 2002. Обследованные в ходе разведочных работ объекты культурного наследия, попадающие в зону строительства нефтепродуктопровода на территории Ивановской области в 2002 году // Архив ООО «Ивановская Археологическая Экспедиция».

- Пискунов Е.В., 2018. Отчёт о разведочных работах на территории Ивановского района Ивановской области в 2017 г. // Архив ИА РАН, Р-1, № 57412.

- Пискунова Е.В., 2019. Отчёт о разведочных работах на трассах проектируемых межпоселковых газопроводов в Комсомольском, Заволжском, Родниковском, Ивановском, Фурмановском, Гаврилово-Посадском, Южском, Палехском, Лухском районах Ивановской области и Красносельском районе Костромской области в 2015 – 2016 гг. // Архив ИА РАН, Р-1, № 59112-59115.

- Самотовинский Д.В., 2011. Отчёт о разведочных работах на территории Ивановского района Ивановской области в 2010 г. // Архив ИА РАН, Р-1, № 39362.

- Самотовинский Д.В., 2013. Отчёт о проведении археологических разведок на территории Ивановского, Кинешемского и Приволжского районов Ивановской области в 2012 г. // Архив ИА РАН, Р-1, № 35506, 35507.

- Свиридов А.Н., 2022. Научно-технический отчёт о выполненной археологической разведке на территории земельного участка по объекту: «Строительство путепровода на автомобильной дороге Иваново – Чернореченский - Ново-Талицы (км 2+744) в Ивановском районе Ивановской области» // Архив комитета Ивановской области по государственной охране объектов культурного наследия.

- Слостёнов Ю.Л., Марков Д.С., 2010. Геология Ивановской области. Шуя.

- Травкин П.Н., 1990. Микшинское финское селище на р. Уводь // Археологические памятники Волго-Клязьминского междуречья. Вып. 4. Иваново.

- Травкин П.Н., 1991. Древнерусские селища восточной части Волго-Клязьминского междуречья // Археологические памятники Волго-Клязьминского междуречья. Вып. 5. Иваново.

- Уткин А.В., 2004. Археологические охраняемые исследования (разведки) на земельном участке под прокладку волоконно-оптической линии передачи (ВОЛП) магистрального нефтепровода «Сургут-Полоцк» на участке «Ярославль – Мешиха - Н.Новгород» на территории Ивановской и Владимирской областей в 2004 году // Архив ООО «Ивановская Археологическая Экспедиция».

- Цветков А.А., 2014. Отчёт о проведении археологических разведок на территории Ивановского, Приволжского и Савинского районов Ивановской области в 2013 г. // Архив ИА РАН, Р-1, № 41616-41618.

Факты и сведения, выявленные и установленные в результате проведённых исследований:

Территория, в отношении которой проведена государственная историко-культурная экспертиза, расположена в северо-западной части Ивановского района Ивановской области, по адресу: Ивановская область, Ивановский район, с. Буньково (*Приложение, рис. 1, 2*).

Рассматриваемый Земельный участок (линейный объект), протяжённостью около 1,5 км, при ширине коридора 25 м, располагается в восточной части с. Буньково, в междуречье рек Кочневка и Чернавка. Земельный участок выделен под проектирование объекта: «Разработка проектной и сметной документации на строительство локальных очистных сооружений с централизованной системой водоотведения для многоквартирных жилых домов, расположенных по адресу: Ивановская область, Ивановский район, с. Буньково». Линейный объект берёт начало у д. № 2 по ул. Зелёная, далее пролегает на северо-восток и северо-северо-восток, имеет отвод к д. № 4 по ул. Зелёная. Далее трасса идёт до д. № 18 по ул. Лесная и выходит за границы населённого пункта. На этом отрезке она имеет ответвления к дд. № 12-15 и Буньковской школе. Все эти объекты также располагаются на ул. Лесная. Да-

лее трасса поворачивает на северо-северо-запад, проходит через распаханное поле («картофельники»), поворачивает на северо-восток и простирается до русла р. Кочневка (*Приложение, рис. 6, 7*). На территории с. Буньково места прохождения трассы благоустроены (*Приложение, рис. 8, 9*), трава скошена. Отрезок, подходящий к р. Кочневка зарос бурьяном, деревьями и кустарником (*Приложение, рис. 14, 15*). Место здесь низкое, обводнённое.

В соответствии с частью 1 статьи 36 Закона № 73-ФЗ, проектирование и проведение земляных, строительных, мелиоративных, хозяйственных работ, указанных в статье 30 указанного Федерального закона работ по использованию лесов и иных работ осуществляются при отсутствии на данной территории объектов культурного наследия, включенных в Реестр, выявленных объектов культурного наследия или объектов, обладающих признаками объекта культурного наследия, либо при условии соблюдения техническим заказчиком (застройщиком) объекта капитального строительства, заказчиками других видов работ, лицом, проводящим указанные работы, требований настоящей статьи. В соответствии с абзацами 3, 10 статьи 30 Закона № 73-ФЗ объектами историко-культурной экспертизы являются земли, подлежащие воздействию земляных, строительных, мелиоративных, хозяйственных работ, предусмотренных статьёй 25 Лесного кодекса Российской Федерации работ по использованию лесов (за исключением работ, указанных в пунктах 3, 4 и 7 части 1 статьи 25 Лесного кодекса Российской Федерации) и иных работ, в случае, если орган охраны объектов культурного наследия не имеет данных об отсутствии на указанных землях объектов культурного наследия, включенных в Реестр, выявленных объектов культурного наследия, либо объектов, обладающих признаками объекта культурного наследия; документация, за исключением научных отчётов о выполненных археологических полевых работах, содержащая результаты исследований, в соответствии с которыми определяется наличие или отсутствие объектов, обладающих признаками объекта культурного наследия, на земельных участках, подлежащих воздействию земляных, строительных, мелиоративных, хозяйственных работ, указанных в настоящей статье работ по использованию лесов и иных работ.

Данная экспертиза не рассматривает вопросы, связанные с архитектурным наследием. В акте рассматриваются только мероприятия, связанные с археологическим изучением указанной территории. Наличие / отсутствие объектов, обладающих признаками объектов культурного наследия в области архитектуры, истории и монументального искусства, а также влияние проектируемых и хозяйственных работ на такие памятники истории и культуры, их соответствие нормам законодательства об объектах культурного наследия, экспертом не рассматривались и не являлись задачами настоящей экспертизы.

Согласно проведённым исследованиям, на сегодняшний день на территории Ивановского района насчитывается 11 выявленных памятников археологии (*Приложение, рис. 5*). Первые археологические изыскания относятся к концу XIX в. и связаны с именем Ф.Д. Нефёдова (*Ерофеева, 1965*), открыв-

шего Курьяновское селище вблизи Иваново-Вознесенска. Выявление остальных памятников археологии относится ко второй половине XX в. В 1960-е – 1970-е гг. обнаружено Микшинское селище, открыты и обследованы курганные могильники Курьяновский, Лобанихинский, Кельинский, «Новая», а также продолжено обследование Курьяновского. В 1980-е гг. на территории района археологическими изысканиями занимались К.И. Комаров, открывший курганный могильник «Жары», и П.Н. Травкин, выявивший селища Егорий, Крюково, Богородское и продолживший исследование Микшинского селища (*Комаров, 1994*). В 2008 г. на территории района работал В.А. Аверин, выявивший культурный слой и некрополь XVIII-XIX вв. в центральной части г. Кохма (*Аверин, 2009*). В 2010 г. некрополь на площади Октябрьской в Кохмe обследовался Д.В. Самотовинским (*Самотовинский, 2011*), а в 2017 г. – Е.В. Пискуновым (*Пискунов, 2018*).

Также на территории района неоднократно проводилось обследование земельных участков, подлежащих хозяйственному освоению (*Низматуллин, 2002; Уткин, 2004; Костылёва, 2007; Самотовинский, 2012; Цветков, 2014; Беговаткин, 2017; Баринов, 2018; Данилов, Милованов, 2018; Аверин, 2019-2022; Гусынина, 2021; Свиридов, 2022; Буланова, 2022*).

На близлежащей территории были обследованы следующие участки (*Приложение, рис. 4*):

- нефтепровод «Горький – Ярославль» близ д. Гусево (*Самотовинский, 2013*), на расстоянии около 3,2 км к западу-северо-западу;

- строительство отвода нефтепровода «Горький-Ярославль», близ деревень Залесье и Зыбиха (*Цветков, 2014*), на расстоянии около 4 км к юго-востоку;

- замена отрезка магистрального нефтепровода, в 500 м к западу от д. Анкудиново (*Беговаткин, 2017*), примерно в 8 км к юго-востоку;

- замена части магистрального нефтепровода, в 1,1 км к юго-западу от д. Зыбиха Ивановского района (*Данилов, Милованов, 2018*), северная оконечность которого находится подходит к с. Буньково;

- склад для хранения оборудования для ликвидации разливов нефти / нефтепродуктов «НПС «Залесье» (*Гусынина, 2021*), примерно в 5 км к юго-востоку;

- строительство локальных очистных сооружений с централизованной системой водоотведения для многоквартирных жилых домов №№ 1, 2 в д. Голчаново (*Аверин, 2023*), на расстоянии около 10 км к юго-востоку.

По итогам вышеуказанных исследований объекты археологического наследия не выявлены.

Ближайшие объекты археологического наследия располагаются на расстоянии свыше 5 км к северо-северо-востоку (селище «Егорий») и востоку-юго-востоку (Курьяново, селище и курганный могильник) (*Приложение, рис. 5*). Данные объекты археологического наследия известны только по специальной литературе (*Молодцова, 1975; Комаров, 1994; Травкин, 1991*), на государственной охране в настоящее время не состоят, степень их сохранно-

сти неизвестна.

Таким образом, в настоящее время на Земельном участке, как и на сопряжённой с ним территории, памятников археологии, включённых в Реестр, выявленных объектов культурного (археологического) наследия не зарегистрировано.

Согласно данным исторической картографии, в середине XIX в. рассматриваемая территория находилась за пределами исторических границ с. Буньково (*Приложение, рис. 3*).

В рамках изучения физико-географических характеристик Земельного участка выявлено следующее. Ивановская область (*Приложение, рис. 1*) расположена в центре Европейской части России, в трёхстах километрах к северо-востоку от Москвы. Она находится в центральной части Великой Русской Равнины, на Волго-Клязьминском водоразделе, и относится к Верхней Волге. Граничит с Ярославской, Костромской, Нижегородской и Владимирской областями. Протяжённость территории с севера на юг – 157 км, с запада на восток – 249 км. Площадь Ивановской области – 21437 кв. км.

В тектоническом отношении она является частью Русской платформы и принадлежит южному борту Московской синеклизы и северо-западной оконечности Токмовского свода Волго-Уральской антеклизы. Поверхность Ивановской области представляет собой пологоволнистую, местами плоскую низменную равнину, абсолютная высота которой только на крайнем юго-востоке области, где к её границе подходят склоны Московской возвышенности, достигает 212 м над уровнем моря. Самая низкая точка области – 75 м над уровнем моря – находится на берегу р. Клязьмы.

На севере области с запада на восток протянулась цепь конечных морен московского оледенения – Ростово-Плётская гряда, самая высокая точка которой достигает высоты 195 м. В заволжской части она переходит в Галичско-Чухломскую гряду с максимальной отметкой 196 м.

Междуречья, не заливавшиеся тальными ледниковыми водами, образованы днепровскими моренными отложениями. В ложбинах стока между холмами образовались озёра, впоследствии многие из них превратились в болота. По берегам рек в результате водной эрозии образовались глубокие овраги. На юге области распространены карстовые формы рельефа в виде воронок, карстовых озёр и карстовых западин.

Для Ивановской области характерна густая сеть рек и каналов. Самой крупной рекой является Волга с расположенным на ней Горьковским водохранилищем и притоками Шача, Мера, Ёлнать, Кинешемка. Основная же часть стока относится к бассейну Клязьмы, среди них: Нерль (с притоком Ухтома), Уводь (с притоками Ухтома и Вязма), Теза (с притоками Парша и Люлех) и Лух (с притоком Ландех). Кроме Горьковского, на территории области есть ещё несколько водохранилищ, среди них Уводьское (дополняемое каналом Волга – Уводь) и Моркушское.

На территории области насчитывается более 200 озёр. Основная их часть находится в центре и на юге области: это Подозёрское, Юрцинское,

Бобурянское, Петряевское озёра в Комсомольском районе; Серковское в Ивановском районе; озёра-старицы Ореховое, Долгое и Сорокино в Клязьминском заказнике; озёра Шадрино, Ламское, Святое, Поныхарь, Заборье и самое глубокое в области Клецинское (35 м) в Южском районе. Самым крупным является озеро Рубское (297 га, расположено в Тейковском районе). Значительная часть мелких озёр заболачивается, множество озёр образовалось на выработанных торфяниках. Болотами заняты значительные пространства, в целом ряде мест они являются определяющим элементом природного ландшафта.

Преобладающий тип почв – дерново-подзолистый с малым количеством гумуса супесчаный в центральной и южной, суглинистый в северо-восточной частях региона. Кроме того, распространены осушенные торфяные почвы; земли в пределах Балахнинской низины заняты болотными почвами, а в Ильинском и Гаврилово-Посадском районах встречаются серые лесные почвы. Область расположена на стыке двух зон: европейской тайги и смешанных лесов. Всего леса занимают 48 % территории области, а луга около 10 %.

Характер климата Ивановской области умеренно-континентальный с умеренно холодной зимой и прохладным летом.

Ивановский район (*Приложение, рис. 1, 2*) расположен в центральной части области. Граничит: на севере – с Фурмановским, на востоке – с Родниковским и Шуйским, на юге – с Лежневским, на западе – с Тейковским и Комсомольским районами Ивановской области. Общая площадь территории составляет 1080 кв. Административный центр – г. Иваново (в состав района не входит).

Территория района расположена в пределах Среднерусской равнины, сложенной комплексом отложений палеозоя и мезозоя, перекрытых чехлом четвертичных образований. Четвертичные отложения практически повсеместно залегают на размытой поверхности более древних пород, и представлены всеми отделами, среди которых выделяются ледниковые, водно-ледниковые, озёрно-болотные и аллювиальные отложения, увязанные с оледенениями – окским, днепровским, московским и валдайским.

Ледниковые отложения четвертичного возраста – это суглинки, реже глины с включениями гравийно-галечникового материала, линзами песков, супесей. Водно-ледниковые отложения – это, преимущественно, пески разнотернистые, часто с прослоями гравия, супесей, суглинков. Озёрно-болотные отложения – глины пластичные, реже суглинки, иногда оторфованные. Аллювиальные отложения – в основном, пески разнотернистые, с прослоями и линзами гравия, глин, суглинков, супесей.

Современный рельеф района начал формироваться с конца мелового периода и представляет собой всхолмлённую моренную равнину, рельеф которой окончательно сформирован московским ледником. Почва дерново-подзолистая сформировалась после отступления московского ледника.

На территории района значительное количество рек, ручьёв, озёр, среди них самое крупное – Уводьское водохранилище, площадью 1400 га. Другие

озёра – Серковское, Высоковское, Валдайское, Брюховское, а также канал Волга-Уводь (*Сластёнов, Марков, 2010*).

Экспертиза проведена в порядке, предусмотренном ст. 45.1 Закона № 73-ФЗ, а также Положением «О порядке проведения археологических полевых работ и составления научной отчётной документации», утверждённым постановлением Бюро Отделения историко-филологических наук Российской академии наук от 20.06.2018 № 32. Для проведения археологических полевых работ экспертом в Минкультуры России получено разрешение (открытый лист) от № 0889-2023 от 03.05.2023.

Методика полевых археологических исследований включала комплекс работ, проведённых методом линейной разведки в границах Земельного участка. На первом этапе был осуществлён визуальный осмотр местности с целью возможного выявления памятников археологии, имеющих внешние признаки, а также нарушений целостности грунтового покрытия. В ходе осмотра территории Земельного участка археологических предметов не найдено.

Второй этап исследований предполагал постановку разведочных шурфов для установления факта наличия (либо отсутствия) культурного слоя и археологических предметов в нём, из расчёта 1 шурф на 1 полный / неполный километр. Шурфы имели размер 1x1 м, были ориентированы по сторонам света, доведены до материка, верхняя часть которого дополнительно прокапывалась. После завершения работ шурфы рекультивированы.

Весь процесс работ фиксировался фотографически: общие виды участка обследования, точки расположения шурфов в антураже, стратиграфия. Исследование напластований в шурфах велось по условным пластам мощностью 20 см. Координаты фиксировались с помощью GPS-навигатора (Garmin, модель «GPSMAP 78»), в системе координат WGS-84).

Шурф № 1 (Приложение, рис. 10-13) заложен ну ул. Лесная, напротив Буньковской средней школы. GPS-координаты: N 57.065266; E 40.716512. Стратиграфия: 1) дёрн – до 7 см; 2) серо-коричневая перемешанная супесь с кирпичной крошкой, проволокой и др. – до 15 см; 3) серая слоистая супесь с валунами – до 33 см; 4) коричневато-рыжий спрессованный суглинок с пятнами ожелезнений – материк – прокопан на глубину до 30 см.

Шурф № 2 (Приложение, рис. 16-19) заложен на краю коренного берега, уходящего в пойму р. Кочневка. GPS-координаты: N 57.069850; E 40.723035. Стратиграфия: 1) дёрн – до 10 см; 2) серо-чёрная оторфованная супесь – до 15 см; 3) сизый сапропель – до 12 см; 4) жёлто-рыжий плотный обводнённый суглинок с ожелезнениями – материк – прокопан на глубину до 22 см.

Признаков наличия культурного слоя и/или археологических предметов в шурфах не обнаружено.

На основании данных проведённой археологической разведки можно констатировать, что на рассматриваемом Земельном участке объекты культурного (археологического) наследия, выявленные объекты культурного (археологического) наследия отсутствуют.

Научный отчёт о выполненных археологических полевых работах в те-

чение трёх лет со дня окончания срока действия разрешения (открытого листа) подлежит передаче исполнителем археологических полевых работ на хранение в Архивный фонд Российской академии наук как составную часть Архивного фонда Российской Федерации и не является объектом государственной историко-культурной экспертизы.

Обоснование вывода экспертизы:

Изученная документация и привлечённые источники содержат полные сведения об испрашиваемом Земельном участке и исчерпывающую информацию, соответствующую требованиям Закона № 73-ФЗ, необходимую для возможности проведения государственной историко-культурной экспертизы.

Проведённые полевые археологические работы (разведка) позволили получить данные, необходимые для принятия решения о возможности (положительное заключение) или невозможности (отрицательное заключение) проведения земляных, строительных, мелиоративных и (или) хозяйственных работ, предусмотренных статьёй 25 Лесного кодекса Российской Федерации работ по использованию лесов и иных работ при определении отсутствия выявленных объектов археологического наследия на земельных участках, землях лесного фонда либо в границах водных объектов или их частей, подлежащих воздействию земляных, строительных, мелиоративных и (или) хозяйственных работ, предусмотренных статьёй 25 Лесного кодекса Российской Федерации работ по использованию лесов и иных работ в границах Земельного участка.

Установлено, что на Земельном участке объекты культурного (археологического) наследия, включённые в Реестр, выявленные объекты культурного (археологического) наследия, а также объекты, обладающие признаками объекта культурного (археологического) наследия, отсутствуют.

Вывод экспертизы:

На основании рассмотренных документов, привлечённых литературных данных, иных источников, а также проведённых археологических полевых работ (разведки), эксперт пришёл к следующим выводам.

На Земельном участке, подлежащем воздействию земляных, строительных, мелиоративных и (или) хозяйственных работ, предусмотренных статьёй 25 Лесного кодекса Российской Федерации работ по использованию лесов и иных работ, по проекту: «Разработка проектной и сметной документации на строительство локальных очистных сооружений с централизованной системой водоотведения для многоквартирных жилых домов, расположенных по адресу: Ивановская область, Ивановский район, с. Буньково», выявленные объекты культурного (археологического) наследия, а также объекты, обладающие признаками объекта культурного (археологического) наследия отсутствуют.

Эксперт считает возможным (положительное заключение) проведение земляных, строительных, мелиоративных и (или) хозяйственных работ, предусмотренных статьёй 25 Лесного кодекса Российской Федерации работ по

использованию лесов и иных работ при определении отсутствия выявленных объектов археологического наследия на земельных участках, землях лесного фонда либо в границах водных объектов или их частей, подлежащих воздействию земляных, строительных, мелиоративных и (или) хозяйственных работ, предусмотренных статьей 25 Лесного кодекса Российской Федерации работ по использованию лесов и иных работ, а именно, на земельном участке по проекту: «Разработка проектной и сметной документации на строительство локальных очистных сооружений с централизованной системой водоотведения для многоквартирных жилых домов, расположенных по адресу: Ивановская область, Ивановский район, с. Буньково».

В случае планирования любых земляных, строительных, мелиоративных и (или) хозяйственных работ на ранее необследованной близлежащей территории, а также в ближайшей местности, необходимо провести дополнительное археологическое обследование земельных участков, попадающих под данные мероприятия.

В случае обнаружения в ходе проведения изыскательских, проектных, земляных, строительных, мелиоративных, хозяйственных и иных работ объекта, обладающего признаками объекта культурного наследия, в том числе объекта археологического наследия, заказчик указанных работ, технический заказчик (застройщик) объекта капитального строительства, лицо, проводящее указанные работы, обязаны незамедлительно приостановить указанные работы и в течение трёх дней со дня обнаружения такого объекта направить письменное заявление об обнаруженном объекте культурного наследия в комитет Ивановской области по государственной охране объектов культурного наследия или заявление в форме электронного документа, подписанного усиленной квалифицированной электронной подписью.

Перечень приложений к заключению экспертизы:

Иллюстрации к Акту ГИКЭ – на 11 л.

Дата оформления Акта государственной историко-культурной экспертизы – 19 октября 2023 года.

Аттестованный эксперт МК РФ
по проведению государственной
историко-культурной экспертизы



В.А. Аверин

ПРИЛОЖЕНИЯ К АКТУ ЭКСПЕРТИЗЫ Иллюстрации

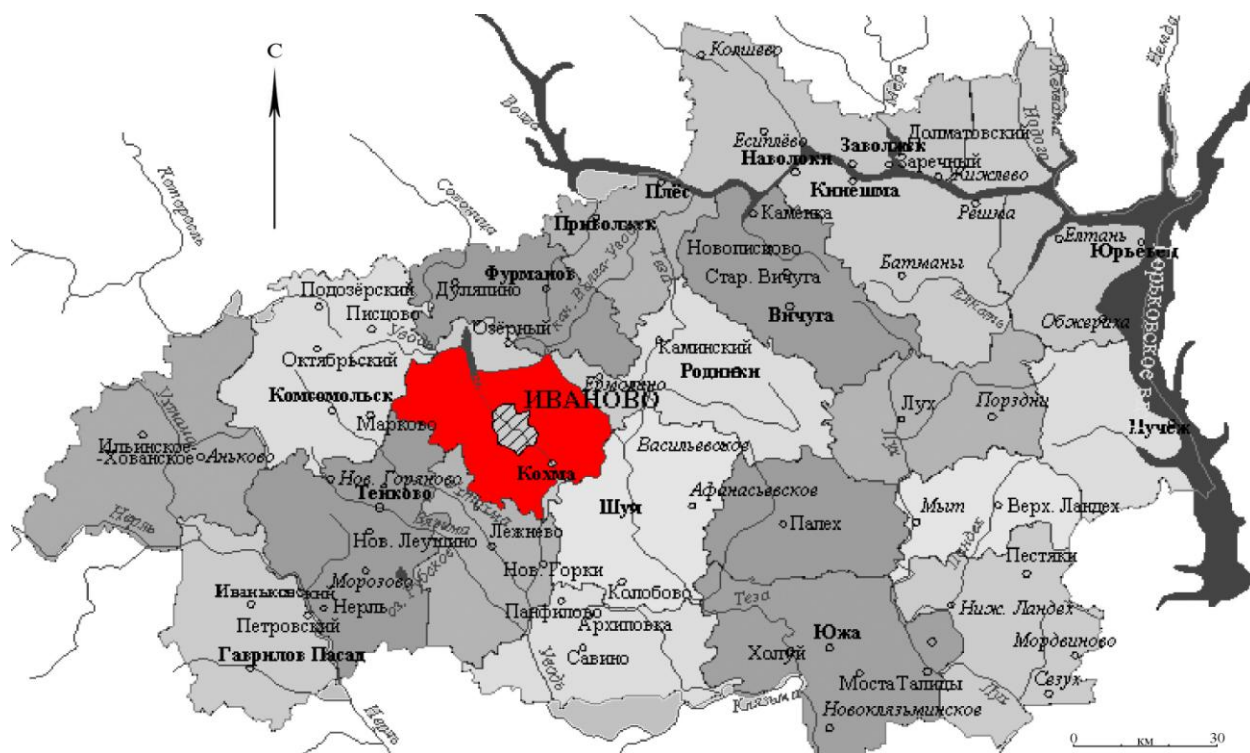


Рис. 1. Карта административного деления Ивановской области с указанием места проведения работ – Ивановского района (г. Иваново и г. Кохма в состав района не входят).

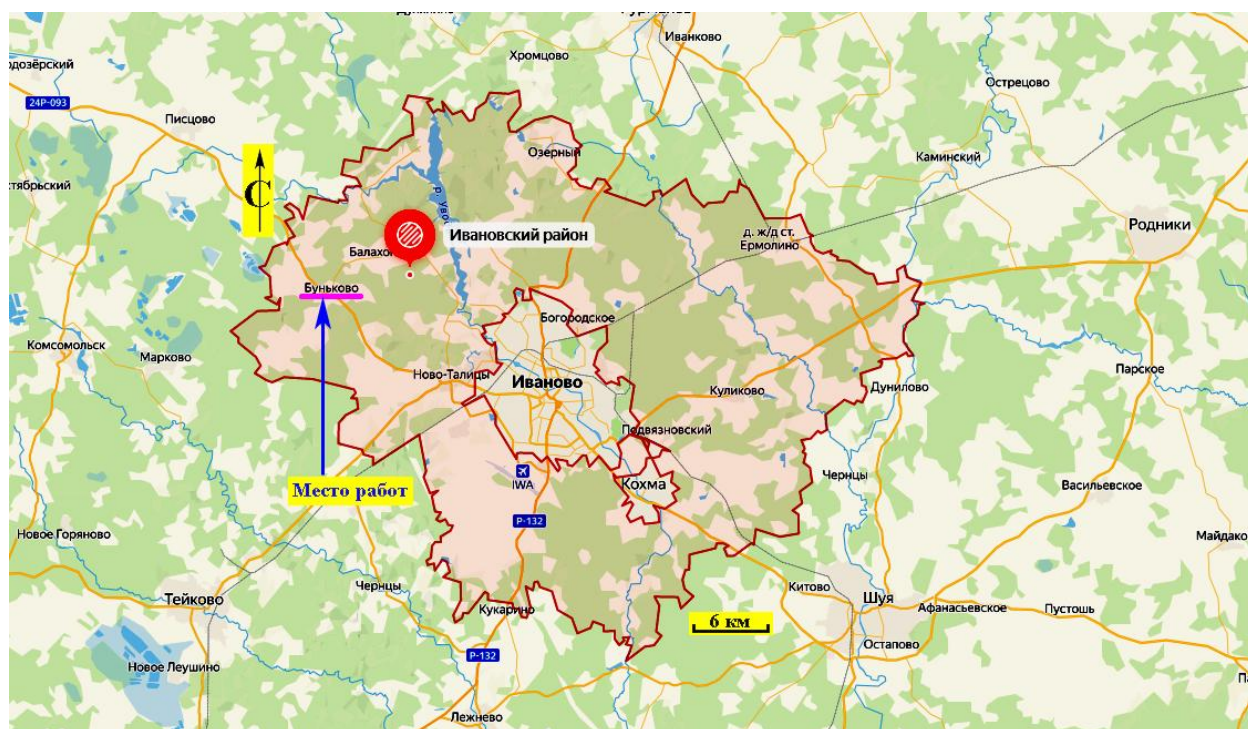


Рис. 2. Место проведения работ – с Буньково – на карте Ивановского района Ивановской области.

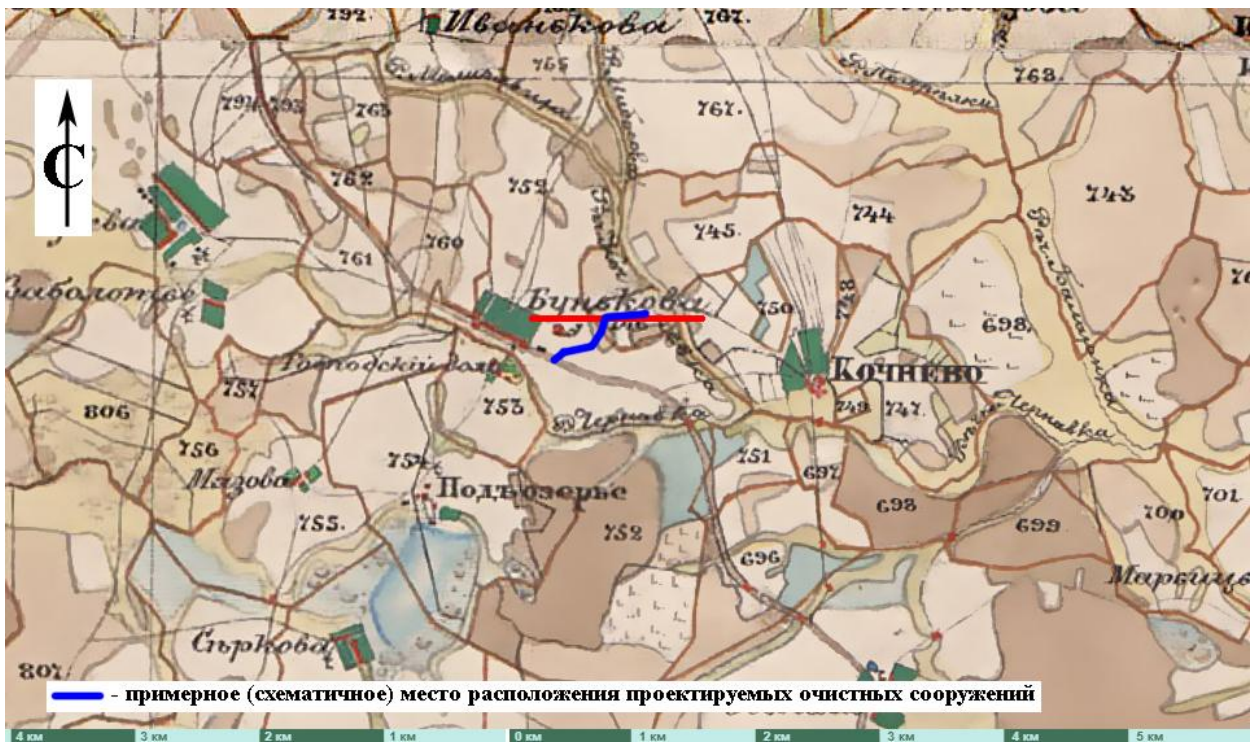


Рис. 3. Ивановская область, Ивановский район, с. Буньково.
Место проведения работ на карте Владимирской губернии А.И. Менде, 1850 г.

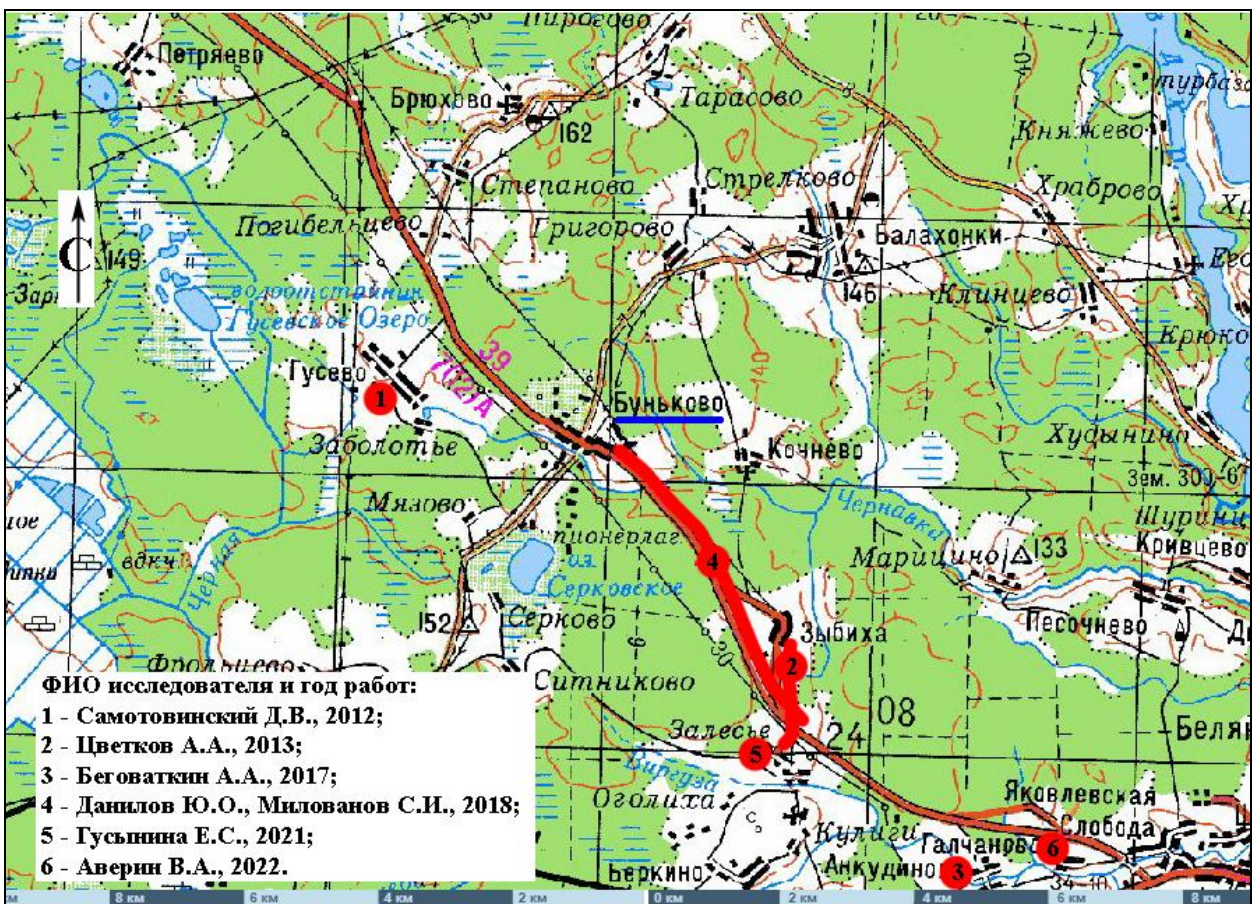


Рис. 4. Топографическая карта западной части Ивановского района с нанесённым участком отчётных работ и ближайшими местами исследований в рамках ГИКЭ.

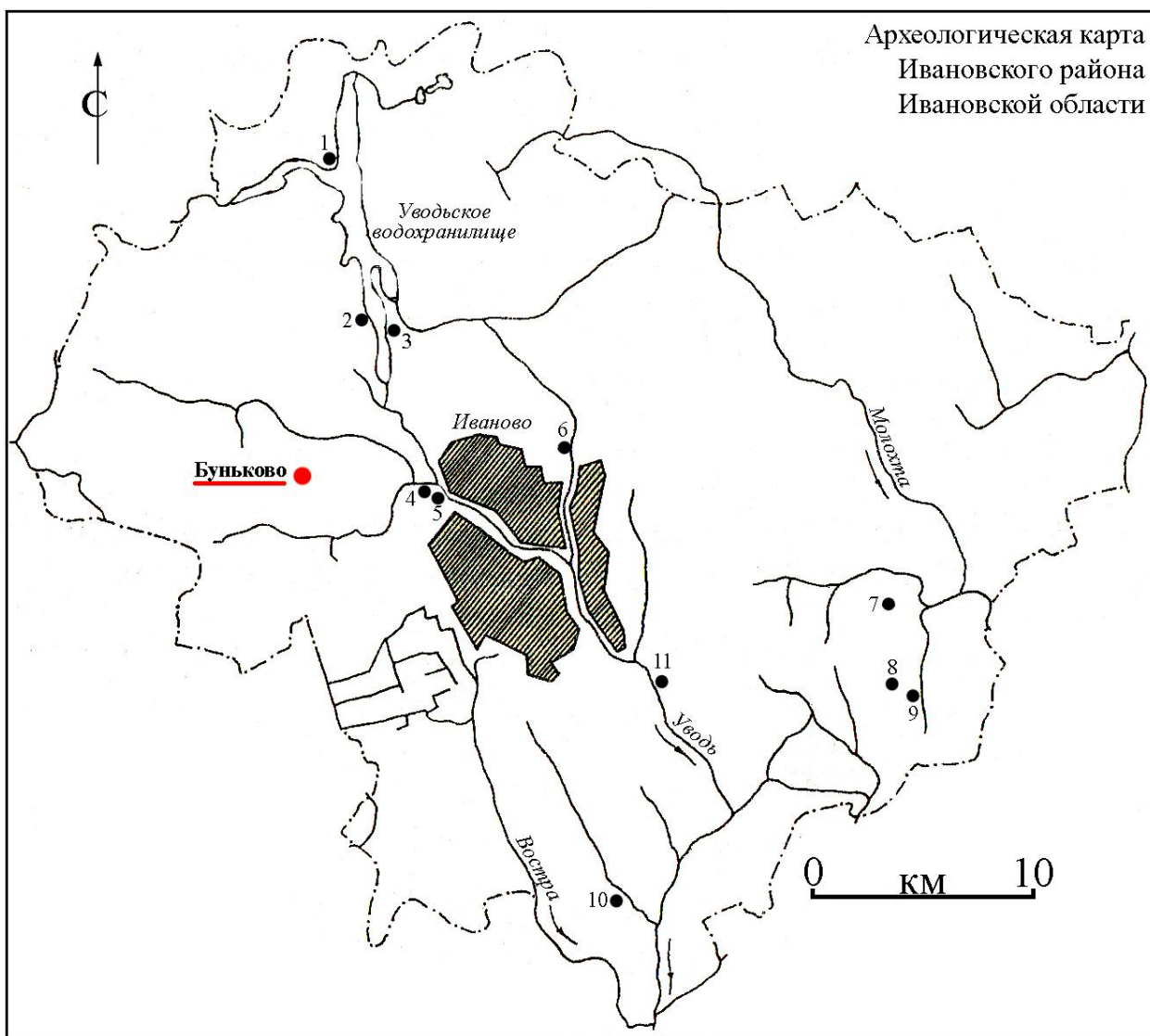


Рис. 5. Археологическая карта Ивановского района Ивановской области
(красным цветом обозначено место проведения отчётных работ).

Легенда к карте: 1 – Микшино, селище; 2 – Егорий, селище; 3 – Крюково, селище; 4 – Курьяново, курганный могильник; 5 – Курьяново, селище; 6 – Богородское, селище; 7 – Жары, курганный могильник; 8 – Захарьино, курганный могильник; 9 – Новая, курганный могильник; 10 – Пальмицыно, курганный могильник; 11 – Кохма, культурный слой и некрополь XVIII – XIX вв. (*Комаров, 1994, с дополнениями автора отчёта*).

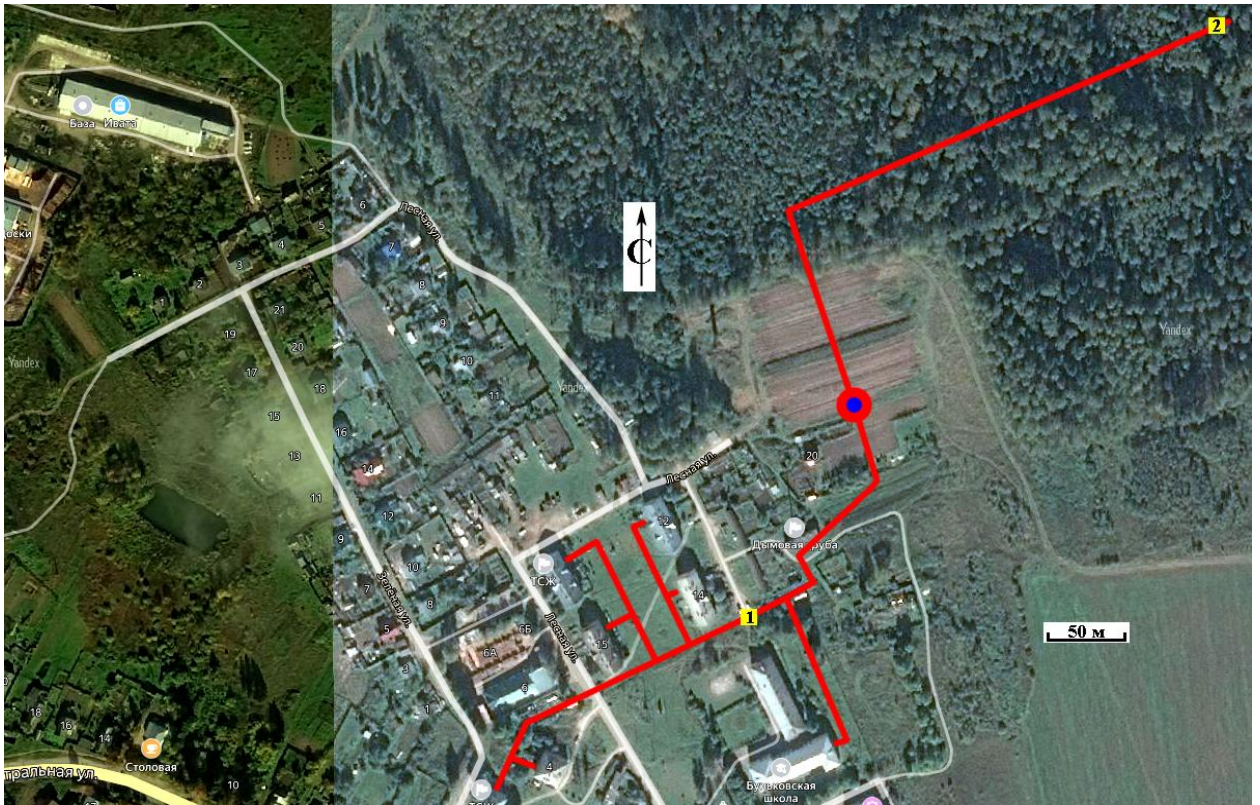


Рис. 6. Ивановская область, Ивановский район, с. Буньково. Схема очистных сооружений и места шурфовки на космоснимке. Yandex Maps [27.07.2021].

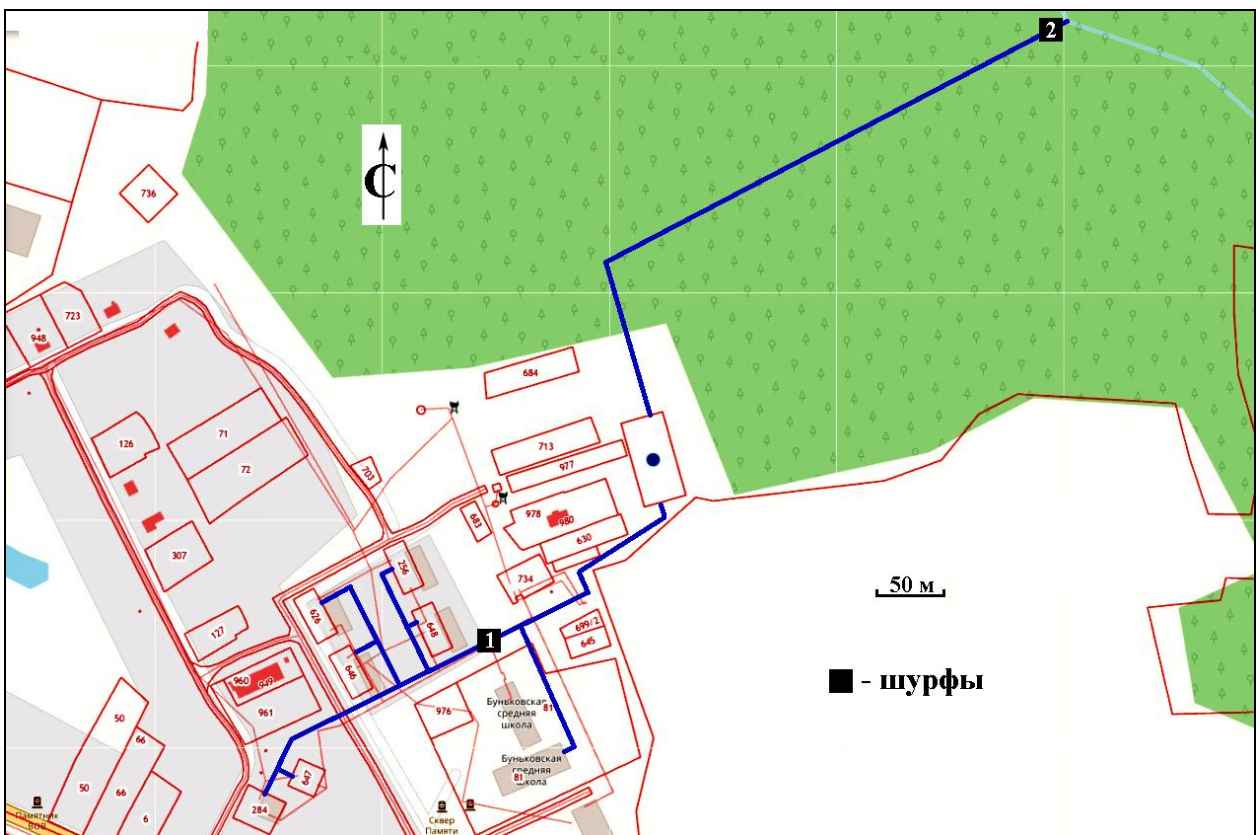


Рис. 7. Ивановская область, Ивановский район, с. Буньково. Схема очистных сооружений и места шурфовки на ситуационном плане (документация заказчика).



Рис. 8. Ивановская область, Ивановский район, с. Буньково. Участок проектируемого строительства очистных сооружений между дд. 12-15 по ул. Лесная, вид с юго-востока.



Рис. 9. Ивановская область, Ивановский район, с. Буньково. Участок проектируемого строительства очистных сооружений (место расположения площадки), вид с юго-востока.



Рис. 10. Ивановская область, Ивановский район, с. Буньково.
Шурф № 1, разметка и общий вид с юга.



Рис. 11. Ивановская область, Ивановский район, с. Буньково.
Шурф № 1, профиль северного борта, вид с юга.



Рис. 12. Ивановская область, Ивановский район, с. Буньково.
Общий вид с юга выкопанного шурфа № 1.



Рис. 13. Ивановская область, Ивановский район, с. Буньково.
Шурф № 1, рекультивация, вид с юга.



Рис. 14. Ивановская область, Ивановский район, с. Буньково. Участок проектируемого строительства очистных сооружений у р. Кочневка, вид русла с запада.



Рис. 15. Ивановская область, Ивановский район, с. Буньково. Участок проектируемого строительства очистных сооружений у р. Кочневка, вид поймы с запада.



Рис. 16. Ивановская область, Ивановский район, с. Буньково.
Шурф № 2, разметка и общий вид с юга.



Рис. 17. Ивановская область, Ивановский район, с. Буньково.
Шурф № 2, профиль северного борта, вид с юга.



Рис. 18. Ивановская область, Ивановский район, с. Буньково.
Общий вид с юга выкопанного шурфа № 2.



Рис. 19. Ивановская область, Ивановский район, с. Буньково.
Шурф № 2, рекультивация, вид с юга.



Министерство культуры Российской Федерации

ОТКРЫТЫЙ ЛИСТ

№ 0889-2023

Настоящий открытый лист выдан:

Аверину Вадиму Александровичу

паспорт [REDACTED]

(серия номер паспорта)

на право проведения археологических полевых работ
на земельном участке с кадастровым номером 37:05:010715:981 в зоне строительства локальных очистных сооружений с централизованной системой водоотведения для многоквартирных жилых домов в с. Буньково в Ивановском районе

Ивановской области;

[REDACTED]
(место проведения археологических полевых работ)

На основании открытого листа

Аверин Вадим Александрович

(Ф.И.О)

имеет право производить следующие археологические полевые работы:
археологические разведки с осуществлением локальных земляных работ на указанной территории в целях выявления объектов археологического наследия, уточнения сведений о них и планирования мероприятий по обеспечению их сохранности.

Передоверие права на проведение археологических полевых работ по данному открытому листу другому лицу запрещается.

Срок действия открытого листа: с 3 мая 2023 г. по 17 апреля 2024 г.

Дата принятия решения о предоставлении открытого листа: 3 мая 2023 г.

Первый заместитель Министра

(должность)

[REDACTED]
(подпись)

С.Г. Обрывалин

(Ф.И.О.)

Дата 3 мая 2023 г.

М.П.

029827

Рис. 20. Копия Открытого листа.