

АКТ

Государственной историко-культурной экспертизы в целях обоснования целесообразности включения в единый государственный реестр объектов культурного наследия (памятников истории и культуры) народов Российской Федерации выявленного объекта культурного наследия «Усадьба Кречетникова: Успенская церковь усадьбы; парк усадьбы Кречетникова; хозяйственные постройки; дом управляющего; конюшни» (Ивановская область, Ивановский район, с. Богородское) (Распоряжение Департамента культуры и культурного наследия Ивановской области от 18.06.2009 № 70) и определения категории историко-культурного значения выявленного объекта культурного наследия

Обоснование для проведения историко-культурной экспертизы:

Настоящий Акт государственной историко-культурной экспертизы составлен в соответствии с Федеральным Законом «Об объектах культурного наследия (памятниках истории и культуры) народов Российской Федерации» от 25.06.2002 № 73-ФЗ; Положением «О государственной историко-культурной экспертизе», утвержденным постановлением Правительства Российской Федерации от 25.04.2024 № 530.

Дата начала проведения экспертизы:	04. 07. 2025
Дата окончания проведения экспертизы:	01. 12. 2025
Место проведения экспертизы:	г. Иваново, с. Богородское
Заказчик экспертизы:	Комитет Ивановской области по государственной охране объектов культурного наследия

Основание для проведения экспертизы	Государственный контракт № 05/2025 от 12.05.2025 г. для обеспечения государственных нужд Ивановской области. ООО «Орион»
--------------------------------------------	-----------------------------------------------------------------------------------------------------------------------------

Исполнитель:

Сведения об эксперте:

Фамилия, имя, отчество	Тихомиров Александр Михайлович
Образование	высшее, кандидат биологических наук
Специальность	доцент Ивановского государственного университета
Стаж работы по профилю экспертной деятельности	36 лет

Место работы и должность	Ивановский государственный университет, доцент кафедры биологии.
--------------------------	------------------------------------------------------------------

Реквизиты аттестации	Государственный эксперт по проведению государственной историко-культурной экспертизы на основании приказа Министерства культуры РФ № 380 от 4 марта 2024 г.
----------------------	-------------------------------------------------------------------------------------------------------------------------------------------------------------

- Выявленные объекты культурного наследия в целях обоснования целесообразности включения таких объектов в единый государственный реестр объектов культурного наследия (памятников истории и культуры) народов Российской Федерации;
- Документы, обосновывающие включение объектов культурного наследия в реестр;

- Документы, обосновывающие изменение категории историко-культурного значения объекта культурного наследия;
- Документы, обосновывающие исключение объектов культурного наследия из реестра;

Эксперт признает свою ответственность за соблюдение принципов проведения государственной историко-культурной экспертизы, установленных ст. 29 Федерального закона «Об объектах культурного наследия (памятниках истории и культуры) народов Российской Федерации», и за достоверность сведений, изложенных в акте государственной историко-культурной экспертизы.

Отношения эксперта и заказчика экспертизы:

Эксперт не имеет родственных связей с заказчиком экспертизы (далее – Заказчик) (его должностными лицами, работниками).

Не состоит в трудовых отношениях с Заказчиком.

Не имеет долговых или иных имущественных обязательств перед Заказчиком.

Не владеет ценными бумагами, акциями (долями участия, паями в уставных капиталах) Заказчика.

Не заинтересован в результатах исследований и решений, вытекающих из настоящего заключения экспертизы, с целью получения выгоды в виде денег, ценностей, иного имущества, услуг имущественного характера или имущественных прав для себя или третьих лиц.

Объект государственной историко-культурной экспертизы

Выявленный объект культурного наследия «Усадьба Кречетникова: Успенская церковь усадьбы; парк усадьбы Кречетникова; хозяйственные постройки; дом управляющего; конюшни» (Ивановская область, Ивановский район, с. Богородское) в целях обоснования целесообразности включения данного объекта в реестр объектов культурного наследия (памятников истории и культуры) народов Российской Федерации.

Документы, обосновывающие включение в единый государственный реестр объектов культурного наследия (памятников истории и культуры) народов Российской Федерации выявленного объекта культурного наследия: «Усадьба Кречетникова: Успенская церковь усадьбы; парк усадьбы Кречетникова; хозяйственные постройки; дом управляющего; конюшни» (Ивановская область, Ивановский район, с. Богородское).

Документация, обосновывающая уточнение сведений о выявленном объекте культурного наследия: «Усадьба Кречетникова: Успенская церковь усадьбы; парк усадьбы Кречетникова; хозяйственные постройки; дом управляющего; конюшни» (Ивановская область, Ивановский район, с. Богородское).

Цель государственной историко-культурной экспертизы

Обоснование включения в единый государственный реестр объектов культурного наследия (памятников истории и культуры) народов Российской Федерации выявленного объекта культурного наследия «Усадьба Кречетникова: Успенская церковь усадьбы; парк усадьбы Кречетникова; хозяйственные постройки; дом управляющего; конюшни» (Ивановская область, Ивановский район, с. Богородское).

Определение категории историко-культурного значения выявленного объекта культурного наследия «Усадьба Кречетникова: Успенская церковь усадьбы; парк усадьбы Кречетникова; хозяйственные постройки; дом управляющего; конюшни» (Ивановская область, Ивановский район, с. Богородское).

Уточнение сведений о выявленном объекте культурного наследия «Усадьба Кречетникова: Успенская церковь усадьбы; парк усадьбы Кречетникова; хозяйственные постройки; дом управляющего; конюшни» (Ивановская область, Ивановский район, с. Богородское).

Сведения о проведенных исследованиях с указанием примененных методов, объема и характера выполненных работ и их результатов

При выполнении государственной историко-культурной экспертизы проведены следующие исследования:

- Изучение и анализ документации, представленной на экспертизу
- Изучение библиографических источников
- Натурное обследование объекта
- Фотофиксация, выполненная на момент проведения экспертизы
- Определение категории историко-культурного значения и предмета охраны объекта культурного наследия;
- Уточнение названия и датировки объекта культурного наследия;
- Определение границы территории объекта культурного наследия.

Указанные исследования проведены с применением методов натурного, библиографического и историко-архитектурного анализа в объеме, достаточном для обоснования вывода государственной историко-культурной экспертизы.

Перечень материалов и документов, представленных заказчиком

1. Копия паспорта на архитектурный ансамбль «Усадьба Кречетникова» (Ивановская область, Ивановский район, с. Богородское). (составлен Е. Ополовниковой 23 июля 1971 г.). (4 стр.).
2. Генплан усадьбы Кречетниковых (1 стр.).
3. Историческая справка «С. Богородское», (Ивановская обл., Ивановский район). (составлена Е. Ополовниковой в июле 1971 г.). (2 стр.).
4. Копия паспорта на памятник архитектуры «Успенская церковь» (Ивановская область, Ивановский район, с. Богородское). (составлен Е. Ополовниковой 24 июля 1971 г.). (4 стр.).
5. Обмеры Успенской церкви. (1 стр.).
6. Копия паспорта на памятник архитектуры «Дом-усадьба Кречетникова» (Ивановская область, Ивановский район, с. Богородское). (составлен Е. Ополовниковой 30 июля 1971 г.). (4 стр.).
7. Копия паспорта на памятник садово-паркового искусства «Парк усадьбы Кречетниковых». (Ивановская область, Ивановский район, с. Богородское). (составлен Е. Ополовниковой 28 июля 1971 г.). (4 стр.).
8. Выписка из распоряжения Департамента культуры и культурного наследия Ивановской области № 70 от 18 июня 2009 г. «Об утверждении списка выявленных объектов культурного наследия, расположенных в пределах административных границ Ивановской области» (3 стр.).

9. Приказ Департамента культуры и культурного наследия Ивановской области № 291 от 9.12.2013 г. «Об утверждении границ территории объекта культурного наследия федерального значения «Дом Зубкова, XVIII век», расположенного по адресу Ивановская область, Ивановский район, с. Богородское, Центральная ул., 1. (6 стр.).
10. Фотографии выявленного объекта культурного наследия «Усадьба Кречетникова: Успенская церковь усадьбы; парк усадьбы Кречетникова; хозяйственные постройки; дом управляющего; конюшни» (Ивановская область, Ивановский район, с. Богородское), выполненные 16 августа 2025 г. (11 шт.) и архивные фото (3 шт.).

Перечень библиографических источников, выявленных и использованных при проведении экспертизы

1. Свод памятников архитектуры и монументального искусства России. Ивановская область. Часть 2, М., 2000, с. 7-10.
2. Березин В.С., Добронравов В.Г. Историко-статистическое описание церквей и приходов Владимирской епархии. Вып. V, 1898, с.77-78.
3. Захарова О.И. Деловые люди. Зубковы// Ивановский архив. № 2, 1998, с. 73-88.
4. Старинные усадьбы Ивановской области. Иваново, 2003.
5. Тихомиров А.М. Ивановская митрополия Русской Православной Церкви. Иваново-Вознесенская епархия. Иваново, 2019.
6. ГАИО. Ф. р-2953, Оп. 3., Д. 306, 886.
7. Информация о доме по адресу р-н. Ивановский, с. Богородское...// building-info.ru/ivanovskaya-oblasty/s...

Факты и сведения, выявленные и установленные в результате проведенных исследований

Исторические сведения

Вплоть до XVII века Богородское указывалось в числе «государевых» сел. Царь Борис Годунов отдал его Михаилу Ильичу Пушкину. Он владел Богородским до 1606 года. В дальнейшем владельцами села стали его пасынки Пётр и Спиридон Борисовичи Крюковы. В 1620 году за проявленные мужество и верность в борьбе с польско-литовскими захватчиками царь Михаил Фёдорович пожаловал село в вотчину Герасиму Богдановичу Порошину. Затем владение перешло к его сыну Якову, а от него - к зятю – дворянину Григорию Сытину, на единственной внучке которого, Анне, женился в 1744 году генерал-майор Петр Никитич Кречетников (1727–1799). С 1750-х годов он находился на военной службе. В 1767-1769 годы командовал значительным отрядом русских войск в Польше, однако был отозван. В 1771-1772 годы стоял с воинской командой в Ярославле для обеспечения предосторожностей во время эпидемии чумы. После этого назначен Астраханским губернатором, принимал участие в усмирении Пугачёвского восстания, но его действиями остались недовольны. В 1775 году получил отставку и поселился в с. Богородское. В конце XVIII века выстроили главный усадебный дом и часть хозяйственных построек. К этому же времени относится регулярная часть парка.

Так Кречетниковы на сто лет стали владельцами села Богородское, поэтому оно получило название Богородское-Кречетниковых. Кречетниковы – представители древнего рода, происходящего из Новгорода. Никита Семенович Кречетников служил еще в армии Петра I, участвовал в турецких походах, занимал пост обер-прокурора Святейшего Синода. Из его сыновей наибольшую известность получил младший – генерал-аншеф Михаил Никитич (1729-1793). Он окончил Сухопутный шляхетский корпус. Участник Семилетней

и русско-турецкой войн. В 1772 году назначен Псковским генерал-губернатором. Во время Русско-польской войны командовал русскими войсками на территории Литвы, был губернатором областей, отошедших к России в результате Второго раздела Польши. В 1775–1778 годы участвовал в создании Тверской, Калужской, Тульской и Рязанской губерний. Стоял во главе трех территорий в качестве генерал-губернатора. В 1778 г. был председателем комиссии по улучшению деятельности Тульского оружейного завода. С 1790 г. – генерал-аншеф. За воинские заслуги был награжден многими орденами, в том числе имел высшую награду России – орден св. Андрея Первозванного. Возведен в графское достоинство в 1793 г., но вскоре умер, не узнав об этом. Он участвовал в Семилетней и Русско-турецкой войнах, где получил чин генерал-майора, затем стал генерал-аншефом. За воинские заслуги был награжден многими орденами, в том числе имел высшую награду России – орден св. Андрея Первозванного.

Деревянный храм Успения Пресвятой Богородицы известен по писцовым книгам с 1628 года. Он расположен на окраине села, на высоком берегу реки Талки. Поскольку у Михаила Никитича Кречетникова детей не было, большая часть наследства досталась брату Петру. На эти деньги в 1796 году и был выстроен на месте деревянного каменный храм. Главный престол посвятили Успению Богородицы, а зимние приделы – св. ап. Андрею Первозванному и празднику Воздвижения Креста Господня. В следующем году на кладбище при храме выстроили маленькую деревянную кладбищенскую церковь Зачатия св. прав. Анны в память жены Петра Никитича – Анны Яковлевны. П.Н. Кречетников, его жена, сыновья Иван, Михаил и Николай, невестка Степанида Ивановна, урожденная Загряжская, а также внук Михаил Иванович Кречетников были похоронены под деревянным Зачатьевским храмом.

Сохранилось описание убранства Успенского храма. Среди ценных вещей выделялись Евангелие 1796 года и золотой крест. Настенную живопись выполнили уже в 1836–1837 годах на средства штабс-капитана Михаила Ивановича Кречетникова. После его смерти в 1848 году имение унаследовал двоюродный племянник, подпоручик Сергей Владимирович Шеншин, дальний родственник отчима известного русского поэта А.А. Фета. Новый помещик в 1862 году продал землю и имение купцам Зубковым. После раздела имущества в 1869 году, Богородское досталось иваново-вознесенскому фабриканту Николаю Фёдоровичу Зубкову, а потом его наследникам. Долгие годы старостой Успенского храма был Петр Николаевич Зубков. В начале 1920-х годов на территории усадьбы организовали первую в области коммуну. Затем усадьба перешла в ведение сельскохозяйственного факультета ИВПИ. Здесь находилась сельскохозяйственная опытная станция.

13 декабря 1934 года президиум облисполкома Ивановской промышленной области принял решение о прекращении колокольного звона, после чего колокола церкви сбросили и сдали в металлолом. Богослужения прекратились в 1937 году после ареста священника. Новый состав сельсовета принял «наказ избирателей» добиться закрытия церкви. В 1938 году во всех населенных пунктах Богородского сельсовета прошли митинги, где обсуждался этот вопрос. Они «прошли с большим энтузиазмом». Были и противники этой идеи, однако «после двухчасовой беседы» большинство проголосовало за закрытие храма.

Официальное решение президиум облисполкома принял 15 ноября 1938 года. Жители деревни Подталицы предлагали использовать здание под клуб, а на собрании жителей деревни Юриково прозвучало предложение открыть в церкви больницу с родильным отделением. После ликвидации церкви она находилась в ведении сельсовета и использовалась Ивановской областной опытной станцией земледелия под зерносклад. После Великой Отечественной войны, в конце 1949 года станция возбудила ходатайство о переоборудовании Успенской церкви под научно-исследовательские лаборатории. Это ходатайство поддержал облисполком, после чего было получено разрешение Совета по

делам Русской Православной Церкви. Однако вскоре появилось новое решение облисполкома, которое было принято 3 декабря 1951 года. В храм с. Богородское, который в это время занимала опытная станция земледелия, решили перевести районный Дом культуры из села Калачёва. В следующем году выделили 30 тыс. рублей на приспособление здания. В ночь накануне праздника Троицы 1953 года произошёл необычный для того времени инцидент – неизвестные установили на колокольне деревянный крест. Вскоре в процессе переоборудования здания колокольня была взорвана. В 1979 году в здании устроили электромеханические мастерские «Верхневолжскэнергопрома», для чего основной объём разделили на четыре этажа. Богослужения возобновились только в 1993 году

Постановлением Совета Министров РСФСР от 30.08.1960 № 1327 главному усадебному дому под названием «Дом Зубкова», XVIII в. (по имени последнего владельца), расположенному по адресу Ивановская область, Ивановский район, с. Богородское, Центральная ул., д. 1 присвоена категория памятника федерального значения. В 1971 году были составлены паспорта на архитектурный ансамбль усадьбы Кречетниковых, здание Успенской церкви, усадебный дом и парк. Распоряжением Департамента культуры и культурного наследия Ивановской области от 18.06.2009 № 70 «Об утверждении списка выявленных объектов культурного наследия, расположенных в пределах административных границ Ивановской области» объект «Усадьба Кречетникова: Успенская церковь усадьбы; парк усадьбы Кречетникова; хозяйственные постройки; дом управляющего; конюшни» (Ивановская область, Ивановский район, с. Богородское) включен в число выявленных объектов культурного наследия.

История формирования пространственно-планировочной и объемно-пространственной структуры усадьбы Кречетниковых в с. Богородское.

Крупный земельный участок, занимаемый усадьбой, расположен на пологом холме и вытянут вдоль реки Талки. Успенская церковь выстроена в 1796 году на самом высоком месте недалеко от берегового склона, к которому обращена алтарем. Напротив главного входа с западной стороны в конце XVIII – начале XIX века выстроили главный усадебный дом. У входа в церковь пересекаются две оси планировочной композиции усадебного комплекса. Вдоль главного фасада усадебного дома идет хорошо сохранившаяся двухсторонняя липовая аллея, параллельно ей вторая односторонняя аллея, которые вели в сторону пейзажной части парка. Вторая ось, которая сейчас преобразована в Центральную улицу, ориентирована на север и ведёт к хозяйственным постройкам. По ее сторонам расположены частично перестроенные дома для слуг и конюшня.

Архитектурное описание ценных элементов историко-градостроительной среды

1. Успенская церковь (Центральная ул., 2А)

Здание церкви кирпичное, оштукатурено и окрашено. Основной двусветный четверик увенчан восьмериком с более узкими глухими диагональными гранями, который перекрыт купольной восьмигранной кровлей гуськового профиля и увенчан восьмигранным барабаном со световыми окнами на основных гранях и главкой. Двусветный прямоугольный со срезанными углами ризалит алтаря фланкирован пониженными жертвенником и дьяконником, имеющими в плане форму четверти круга. Трапезная по ширине равна основному объему. Боковые фасады основного объема оформлены в виде четырехпиластровых коринфских портиков во всю высоту фасада,

завершены широким антаблементом, включающим карниз с сухариками и модульонами и увенчаны треугольными фронтонами. Вдоль скатов также расположены карнизы с сухариками и модульонами. Окна основного объема заключены в рамочные наличники. В первом свете они арочные, во втором – прямоугольные, в основных гранях восьмерика – круглые. Под профилированными подоконниками окон второго света - прямоугольные накладные доски с капельками по нижнему краю, украшенные лепниной. Прямоугольные окна трапезной обрамлены наличниками с ушами. Над ними расположены лежащие прямоугольные филенки и треугольные сандрики.

Центральное подкупольное пространство перекрыто восьмилотковым сомкнутым сводом, приделы - лотковыми сводами, в алтаре свод коробовый с распалубками в углах, в двустолпной трапезной – крестовые своды.

2. Главный усадебный дом (Центральная ул., 1)

Постановлением Совета Министров РСФСР от 30.08.1960 № 1327 главному усадебному дому под названием «Дом Зубкова», XVIII в., (Ивановская область, Ивановский район, с. Богородское, Центральная ул., 1) присвоена категория памятника федерального значения.

3. Конюшня (Центральная ул., 5)

Здание состоит из двух частей – одноэтажной и примыкающей к ней с востока двухэтажной. Одноэтажное здание кирпичное, оштукатуренное и окрашенное, под двускатной крышей. Фасад завершается ступенчатым карнизом. Восточная часть двухэтажная, под вальмовой крышей, возможно служила для проживания обслуживающего персонала. Центр выделен четырьмя пилястрами, поставленными в простенках. Окна второго этажа прямоугольные, первого этажа – квадратные.

4. Дом управляющего имением (Центральная ул., 15)

Здание представляет собой 8-ми квартирный дом, выстроенный в 1951 году. С связи с этим оно включено в состав усадьбы «Богородское Кречетниковых» ошибочно.

5. Хозяйственная постройка (Центральная ул., 6)

Здание выстроено значительно позднее периода создания усадьбы Кречетниковых, вероятно, в начале XX века. Одноэтажное кирпичное строение под вальмовой крышей. Углы здания рустованы, окна прямоугольные, Фасады завершаются широким фризом и карнизом.

6. Парк

Регулярная часть парка расположена к западу от главного усадебного дома. Хорошо сохранилась двухсторонняя липовая аллея, которая расположена по линии «запад-восток» и включает 26-28 старовозрастных деревьев с каждой стороны. Параллельно с северной стороны расположена односторонняя аллея в 20 деревьев и перпендикулярно к ней аллея из 10 деревьев. С южной стороны липовые аллеи расположены вдоль фасадов современного жилого дома. Вдоль ул. Центральная сохранились лишь отдельные старовозрастные липы.

Обоснование выводов экспертизы

В результате проведенных исследований с учётом историко-архивных сведений и натурного обследования экспертируемого выявленного объекта культурного наследия **«Усадьба Кречетникова: Успенская церковь усадьбы; парк усадьбы Кречетникова; хозяйственные постройки; дом управляющего; конюшни»** (Ивановская область, Ивановский район, с. Богородское) установлено следующее:

1. Усадьба Богородское Кречетниковых является редким для Ивановской области примером крупной загородной дворянской усадьбы, частично сохранившей планировку и основные сооружения. Архитектура зданий отражает стилистические предпочтения и художественные вкусы в усадебной архитектуре конца XVIII века.
2. Целостность пространственно-планировочной композиции усадьбы в настоящее время нарушена. Утрачена колокольня Успенского храма, служившая главной архитектурной доминантой усадьбы и села Богородское. Лучшая видовая точка на храм закрыта современным зданием магазина. Территория парка в значительной степени застроена в 1950-е – 1960-е гг. жилыми домами разной этажности.
3. Церковное здание, построенное на средства П.Н. Кречетникова, имеет важнейшее градостроительное значение, церковь поставлена на самой высокой точке села и в связи с утратой колокольни сейчас служит главной архитектурной доминантой Богородского. Особенно это заметно с другого берега реки Талки. Она является значительным элементом объемно-пространственной и планировочной структуры села. В то же время церковное здание хорошо сочетается с рядовой застройкой, включающей жилые дома, и природным ландшафтом. Хорошо сохранились липовые аллеи в западной части усадьбы.
4. Успенская церковь, построенная в усадьбе Кречетниковых, является хорошим образцом сельского храма конца XVIII века в стиле раннего классицизма, отличающегося монументальностью форм и изяществом фасадного декора. Несмотря на длительное использование здания не по назначению, сохранился объем основной части и завершение храма, его фасадные композиции и оформление фасадов.
5. Помимо архитектурно-художественной ценности усадебных построек, усадьба Богородское имеет историческое, мемориальное значение. Она связана с жизнью выдающихся людей своего времени – дворян Кречетниковых, при которых создавался главный дом, парк и церковь. Последние владельцы – фабриканты Зубковы – представители одной из значительных династий текстильных предпринимателей Иваново-Вознесенска.
6. Наличие ценных архитектурных объектов, историко-мемориальная ценность усадьбы и в то же время отсутствие целостности пространственно-планировочной композиции делает целесообразным сохранение усадьбы Богородское как достопримечательного места. В ст. 3 Федерального закона «Об объектах культурного наследия (памятниках истории и культуры) народов Российской Федерации» от 25.06.2002 № 73-ФЗ указано, что достопримечательные места - **творения, созданные человеком, или совместные творения человека и природы, ... центры исторических поселений, ... памятные места, ...связанные... с жизнью выдающихся исторических личностей.**

Выводы экспертизы:

На основе фактов и сведений, выявленных и установленных в результате проведённых исследований, анализа исторических материалов и документов, натурного обследования выявленного объекта культурного наследия, включение в Единый государственный реестр объектов культурного наследия (памятников истории и культуры) народов Российской Федерации выявленного объекта культурного наследия «Усадьба Кречетникова: Успенская церковь усадьбы; парк усадьбы Кречетникова; конюшни» (Ивановская область, Ивановский район, с. Богородское) является обоснованным (положительное решение), так как данный объект обладает историко-культурной ценностью и особенностями (предметом охраны), являющимися основанием для включения его в реестр, и соответствует критериям объекта культурного наследия, установленным Федеральным законом от 25.06.2002 г. №73-ФЗ «Об объектах культурного наследия (памятниках истории и культуры) народов Российской Федерации».

На основе фактов и сведений, выявленных и установленных в результате проведённых исследований, анализа исторических материалов и документов, натурного обследования выявленного объекта культурного наследия, включение в Единый государственный реестр объектов культурного наследия (памятников истории и культуры) народов Российской Федерации выявленного объекта культурного наследия «Усадьба Кречетникова: хозяйственные постройки; дом управляющего» (Ивановская область, Ивановский район, с. Богородское) является не целесообразным (отрицательное решение). Объекты выстроены значительно позднее хронологических рамок формирования усадьбы Кречетниковых.

В связи с этим предлагается:

Наименование объекта культурного наследия: «Усадьба «Богородское-Кречетниковых»

Время возникновения объекта культурного наследия – Конец XVIII – начало XIX века.

Местонахождение объекта культурного наследия - Ивановская обл., Ивановский район, с. Богородское.

Категория историко-культурного значения объекта: объект культурного наследия местного (муниципального) значения.

Вид объекта культурного наследия – достопримечательное место.

На основании проведенных исследований определен следующий **предмет охраны** объекта культурного наследия (достопримечательного места) местного (муниципального) значения: **«Усадьба «Богородское - Кречетниковых», конец XVIII – начало XIX века (Ивановская обл., Ивановский район, с. Богородское).**

Под «предметом охраны» понимается «описание особенностей объекта культурного наследия, являющихся основаниями для включения его в Единый государственный реестр объектов культурного наследия (памятников истории и культуры народов Российской Федерации) и подлежащих обязательному сохранению».

Пространственно-планировочная структура достопримечательного места.

Достопримечательное место «Усадьба «Богородское - Кречетниковых», конец XVIII – начало XIX века (Ивановская обл., Ивановский район, с. Богородское) расположено на высоком берегу реки Талки на северной окраине села Богородское. Все постройки создавались на рубеже XVIII и XIX веков. На самом высоком месте, на берегу реки Талки поставлена Успенская церковь и обращена алтарем в сторону реки. К западу от церкви построен главный жилой дом, обращенный главным фасадом на юг. К западу от дома располагался пейзажный парк, куда ведет липовая аллея. К северу от главного дома находилась хозяйственная зона усадьбы, от которой сохранилось одноэтажное здание конюшни, к которому примыкает двухэтажный служебный корпус.

Объемно-пространственная структура достопримечательного места.

Доминирующее положение в окружающем ландшафте занимает поставленная на высоком берегу реки Талки недалеко от берегового склона Успенская церковь. Храмное здание выделяется своей высотой среди застройки села. Остальные постройки скрыты среди зелени и не просматриваются даже зимой.

Ценные элементы историко-градостроительной среды достопримечательного места, формирующие его пространственно-планировочную структуру

I. Успенская церковь

Местоположение:

На берегу реки Талки, недалеко от берегового склона, к которому обращен алтарь.

Объемно-пространственная композиция:

Основной двусветный четверик, увенчанный восьмериком с более узкими глухими диагональными гранями, который перекрыт купольной восьмигранной кровлей гуськового профиля и увенчан восьмигранным барабаном со световыми окнами на основных гранях и главкой. Двусветный прямоугольный со срезанными углами ризалит алтаря фланкирован пониженными жертвенником и дяконником, имеющими в плане форму четверти круга. Трапезная по ширине равна основному объему.

Конструкции и материалы:

Здание кирпичное, оштукатурено и окрашено, кровля металлическая. Центральное подкупольное пространство перекрыто восьмилотковым сомкнутым сводом, приделы - лотковыми сводами, в алтаре свод коробовый с распалубками в углах, в двустолпной трапезной – крестовые своды.

Элементы фасадной композиции:

Четырехпилястровые коринфские портики во всю высоту боковых фасадов, основного объема, завершенные широким антаблементом, включающим карниз с сухариками и модульонами, и увенчанные треугольными фронтонами. Карнизы с сухариками и модульонами, расположенные вдоль скатов. Рамочные наличники окон основного объема. Форма окон: арочные в первом свете прямоугольные во втором, круглые в основных гранях восьмерика. Прямоугольные накладные доски с капельками по нижнему краю, украшенные лепниной под профилированными подоконниками окон второго света. Прямоугольные окна трапезной обрамленные наличниками с ушами. Лежачие прямоугольные филенки и треугольные сандрики над окнами трапезной.

Элементы оформления фасада:

Профилировка карнизов. Рисунок лепных украшений под подоконниками окон второго света.

II. Конюшня

Местоположение:

Сзади главного усадебного дома.

Объемно-пространственная композиция:

Западная часть здания одноэтажная под двускатной крышей. Восточная часть двухэтажная под вальмовой крышей.

Конструкции и материалы:

Здание кирпичное, оштукатурено и окрашено. Кровля металлическая.

Элементы фасадной композиции:

Ступенчатый карниз, завершающий фасад одноэтажного объема. Четыре пилястры, поставленные в простенках, выделяющие центр двухэтажного объема. Прямоугольные окна второго этажа, квадратные окна первого этажа.

III. Парк

Местоположение:

К западу от главного усадебного дома.

Пространственная композиция

Двухсторонняя липовая аллея, расположенная по линии «запад-восток» и включающая 26-28 старовозрастных деревьев с каждой стороны. С северной стороны односторонняя аллея в 20 деревьев и перпендикулярно к ней аллея из 10 деревьев.

Перечень приложений

1. Копия паспорта на архитектурный ансамбль «Усадьба Кречетникова» (Ивановская область, Ивановский район, с. Богородское). (составлен Е. Ополовниковой 23 июля 1971 г.). (4 стр.).
2. Генплан усадьбы Кречетниковых (1 стр.).

3. Историческая справка «С. Богородское», (Ивановская обл., Ивановский район). (составлена Е. Ополовниковой в июле 1971 г.). (2 стр.).
4. Копия паспорта на памятник архитектуры «Успенская церковь» (Ивановская область, Ивановский район, с. Богородское). (составлен Е. Ополовниковой 24 июля 1971 г.). (4 стр.).
5. Обмеры Успенской церкви. (1 стр.).
6. Копия паспорта на памятник архитектуры «Дом-усадьба Кречетникова» (Ивановская область, Ивановский район, с. Богородское). (составлен Е. Ополовниковой 30 июля 1971 г.). (4 стр.).
7. Копия паспорта на памятник садово-паркового искусства «Парк усадьбы Кречетниковых». (Ивановская область, Ивановский район, с. Богородское). (составлен Е. Ополовниковой 28 июля 1971 г.). (4 стр.).
8. Выписка из распоряжения Департамента культуры и культурного наследия Ивановской области № 70 от 18 июня 2009 г. «Об утверждении списка выявленных объектов культурного наследия, расположенных в пределах административных границ Ивановской области» (3 стр.).
9. Приказ Департамента культуры и культурного наследия Ивановской области № 291 от 9.12.2013 г. «Об утверждении границ территории объекта культурного наследия федерального значения «Дом Зубкова, XVIII век», расположенного по адресу Ивановская область, Ивановский район, с. Богородское, Центральная ул., 1. (6 стр.).
10. Фотографии выявленного объекта культурного наследия «Усадьба Кречетникова: Успенская церковь усадьбы; парк усадьбы Кречетникова; хозяйственные постройки; дом управляющего; конюшни» (Ивановская область, Ивановский район, с. Богородское), выполненные 16 августа 2025 г. (11 шт.) и архивные фото (3 шт.).
11. Проект границ территории объекта культурного наследия **«Усадьба «Богородское - Кречетниковых», конец XVIII – начало XIX века (Ивановская обл., Ивановский район, с. Богородское) (5 стр.).**

ЭКСПЕРТ

Тихомиров А.М.

Дата оформления Акта экспертизы
01.12.2025.

П А С П О Р Т
Н А А Р Х И Т Е К Т У Р Н Ы Й А Н С А М Б Л Ъ

1. Наименование: усадьба Кречетникова

2. Адрес: с. Богородское Ивановского района, Ивановской обл.

3. Время основания: конец 18-го в. /по предпол. автора/.

4. Автор, строитель, заказчик: ансамбль усадьбы был построен на средства и по заказу генерала Кречетникова

5. Расположение:

Усадьба раскинулась на северной окраине с. Богородское, на высоком берегу р. Талка. Село Богородское находится в 10-ти км от Иванова. Сюда можно доехать на автобусе по шоссе с асфальтовым покрытием.

6. Исторические сведения:

Первым владельцем усадьбы и ее основателем был генерал Кречетников, родственник гр. Шереметева. После смерти жены Кречетников продает усадьбу помещику Шеншину, отцу известного русского поэта Фета. Старожил с. Богородского М.В. Анисимов рассказывал, что когда он был ребенком, то сам видел Фета, который подолгу жил в Богородском, часто сидел на берегу реки, что-нибудь читал или писал. Во владении Шеншина, кроме Богородского, было еще 7 сел, среди которых: Клинцово, Талицы, Подталицы, Богданцево, Черное и др. Незадолго до революции усадьба была продана фабриканту Зубкову, у которого было 3 сына. После революции Зубковы эмигрировали за границу.

В начале 20-х г.г. на территории усадьбы была первая в Ивановской области коммуна. Затем здесь был организован сельскохозяйственный институт.

История с. Богородское тесно связана с революционными событиями. Здесь, на р. Талка проходило множество рабочих собраний, митингов и т.д.

7. Планировочная структура:

Планировка усадьбы носит свободный и весьма оригинальный характер. Доминирующее положение в ансамбле принадлежит церкви Успения Б.М., которая имеет довольно большие размеры, которые скорее характерны для городских культовых сооружений, нежели для провинциальных. Монументальные размеры объема церкви и расположение ее на самой высокой точке ансамбля делают участка перед въездом в усадьбу делают ее композиционной основой всего ансамбля. Недалеко от церкви, на расстоянии 10-ти м от нее расположен главный по назначению объем - жилой дом ген. Кречетникова, представляющий собой с архитектурной точки зрения наибольший интерес среди остальных построек ансамбля. Ориентированный главным фасадом на парк, церковь и въезд в усадьбу, объем жилого дома решен в виде буквы "Г", при этом восточный фасад /со входом/, украшению которого было уделено значительное внимание, ориентирован на р. Талку. Въезд в усадьбу - дорога - продолжается и на территории ансамбля. Эта дорога как бы нанизывает на себя остальные постройки ансамбля, расположенные, главным образом, вдоль ее оси.

8. Объемно-пространственная композиция ансамбля. Панорама, силуэт. Значение отдельных памятников архитектуры, скульптуры, садово-паркового искусства, археологии, природы:

Объемно-пространственная композиция ансамбля решена с максимальным учетом рельефа местности: наиболее высокие отметки его подчеркиваются более высокими сооружениями. Так, получившее главенствующее положение церковь. Панораму усадьбы можно хорошо видеть с моста через р. Талку и с противоположной стороны ~~д/~~ реки. Кроме церкви, почти все сооружения в летнее время скрыты зеленью. Но и зимой, по-видимому, позднейшие постройки закрывают объем жилого дома, который не просматривается в панораме ансамбля.

Большой интерес представляет парк усадьбы, в котором располагались все постройки. Он носил нерегулярный характер по типу английских парков. Основные аллеи были обсажены липами, сохранившимися до наших дней. В парке встречаются также кедр, лиственница и даже грецкий орех, который раньше плодоносил. В прошлом на территории усадьбы, ближе к хозяйственным постройкам, располагались также оранжереи и теплицы, в которых выращивались различные сорта цитрусовых и ягод.

9. Перечень сохранившихся памятников, входящих в ансамбль:

Церковь Успения Б. М. - 1796 г.

дом-усадьба ген. Кречетникова - конец 18-го в.

2-а жилых дома для прислуги - ныне коммунальные жилые дома,

флигель - ныне дом быта,

конюшни, скотный двор - ныне хозяйственные помещения,

кузница

ПОСТ-
ройки
конца
18-го,
нач 19
века.

жилой дом - постройка фабр. Зубкова нач. XX-го века,

подстанция - кирпичное здание 20-х г.г.

10. Реставрационные работы:

В настоящее время усадьба находится в ведении Ивановской Государственной с/х опытной станции, которая занималась перестройкой и частичной реставрацией зданий. Реставрация интерьеров не проводилась, во всех сооружениях они полностью переделаны. Фасады жилых домов частично искажены позднейшими наслоениями. Государством охраняется только основной объем ансамбля - резиденция Кречетникова. Это здание является памятником архитектуры конца 18-го в.

11. Историческая и художественная роль ансамбля в развитии национальной культуры и искусства:

Ансамбль с точки зрения истории архитектуры имеет большое значение как самобытный и вместе с тем характерный пример помещичьей усадьбы конца 18-го в. Большой интерес представляет собой также объем Успенской церкви, монументальные размеры которой и пропорции характерны для городских культовых сооружений.

12. Современное и перспективное использование ансамбля:

В настоящее время на территории усадьбы - Иван. опытн. с/х станция, в ведении которой находятся не только старые постройки, но и многочисленные новые: столовая, административный корпус, жилые дома, магазин, школа и т.д. Все эти постройки плохо гармонируют с архитектурой усадьбы. В перспективе изменений в использовании и назначении ансамбля не предполагается.

13. Охрана ансамбля:

Полностью ансамбль под охрану не взят.

~~Исторический ансамбль не взят~~ Как памятник архитектуры

охраняется только жилой дом, охранная зона его четко не ограничена

14. Состояние ансамбля:

Сейчас в хорошем состоянии находится только жилой дом Креветникова. Остальные сооружения и элементы ансамбля или почти разрушены /как церковь, конюшня и т. п./, или значительно искажены позднейшими переделками /как парк, некоторые подсобные постройки и др./

15. Фиксация ансамбля:

была проведена в июле 1971 г. Ополовниковой Е. и Бернштейн Д., материалы / фото, обмеры, паспорта/ хранятся в Иван. обл, отделе культуры, Институте Истории Искусств и Мин. Культуры РСФСР.

16. Основная библиография:

а. Шипулина. Памятники истории и культуры Ивановской области. Иваново, 1970 г., стр. 77-78

Первый Совет рабочих депутатов. Ярославль. 1971 г., стр. 7, 11.

В. Березин, В. Добронравов. Историко-статистические описания церквей и приходов Владимирской епархии. Вып. 5, Владимир, 1898 г.

17. Ставить вопрос о восстановлении полностью первоначального вида ансамбля практически невозможно, т.к. он находится в распоряжении сельскохозяйственной станции^и являет собой в настоящее время современный маленький городок с полным набором учреждений бытового обслуживания /магазины, столовая, дом быта и т.д./, среди которого как бы случайно затерялись памятники архитектуры. На территории парка много новых капитальных сооружений, большая часть которых /школа, административное здание/ выполнены из серого силикатного кирпича и с архитектурной точки зрения совершенно не представляют интереса.

Дата составления памятника:

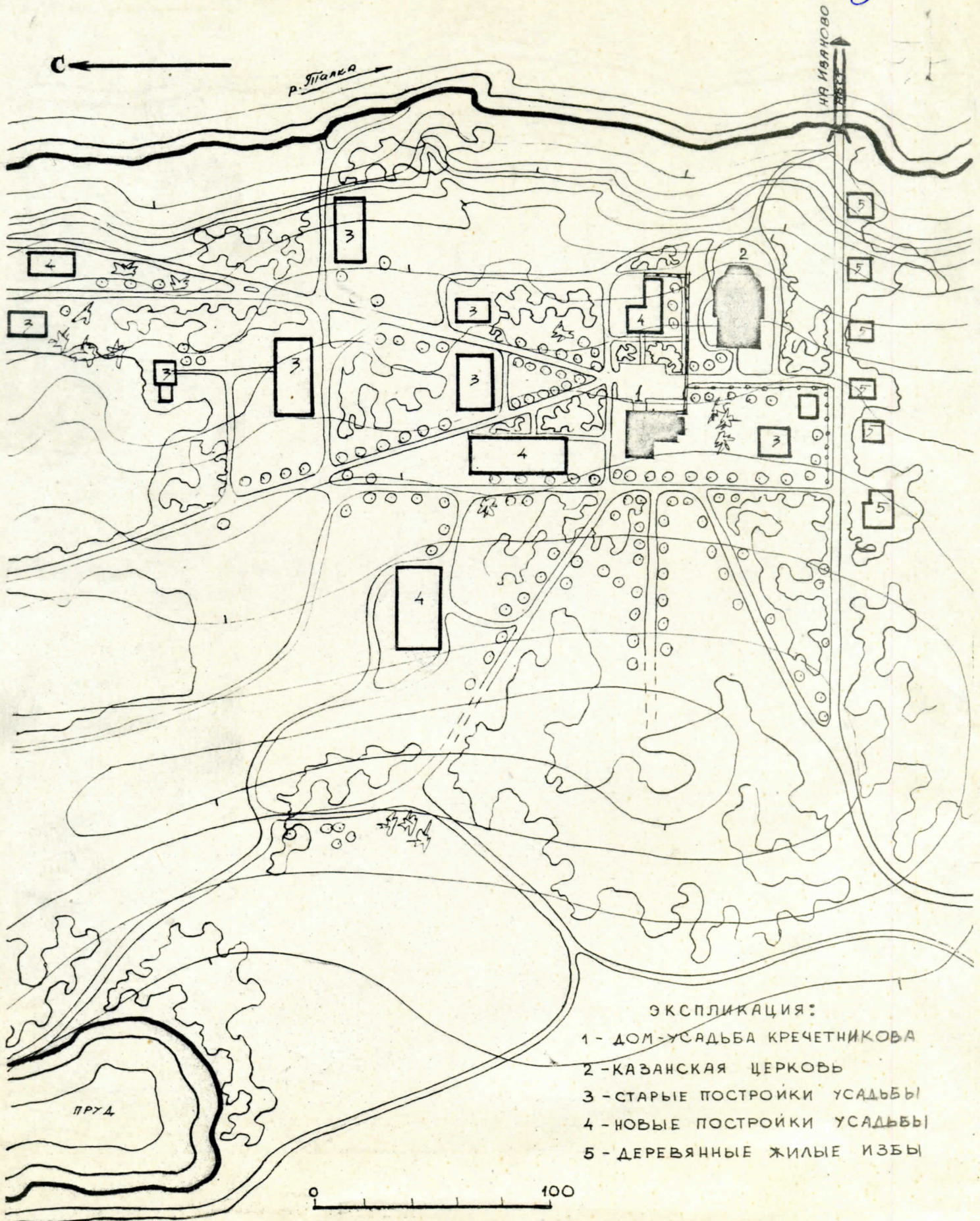
23 июля 1971 г.

Автор Ополовникова Е.

Редактор Казаринова В.

Власюк А.И.

План
усадьбы Кречетникова
с богородице
дв. 8-на.



ЭКСПЛИКАЦИЯ:

- 1 - ДОМ-УСАДЬБА КРЕЧЕТНИКОВА
- 2 - КАЗАНСКАЯ ЦЕРКОВЬ
- 3 - СТАРЫЕ ПОСТРОЙКИ УСАДЬБЫ
- 4 - НОВЫЕ ПОСТРОЙКИ УСАДЬБЫ
- 5 - ДЕРЕВЯННЫЕ ЖИЛЫЕ ИЗБЫ

Село Богородское

Ивановского района , Ивановской области.

Село Богородское расположено в 10-ти км от г. Иванова. Население села составляет свыше 5-ти тыс. человек.

Село широко раскинулось вдоль реки Талки. На правом берегу застройка идет параллельно реке, на правом - перпендикулярно к ней. Левый и правый берега соединены мостом с бревенчатым накатом.

Основную массу застройки составляют деревянные индивидуальные жилые дома.

При подъезде к Богородскому по левую сторону от шоссе раскинулся сосновый бор с высокими стройными деревьями. Мелких посадок и кустарников в бору нет, поэтому здесь хороший ~~лес~~ инсоляция при возможности сочетания солнечных лучей и тени. Здесь же в сосновом бору на базе реки Талки создано водохранилище, берега которого с 1965 года являются зоной отдыха тружеников села. В сосновом бору находится также парк культуры и отдыха им. 1905-го года. Места эти известны еще и тем, что здесь в конце 19-го, начале 20-го века проходили многочисленные маевки Ивано-Вознесенских рабочих. Так, с 18-го мая 1905 года, когда губернатор города Иванова-Вознесенска запретил в городе собрания рабочих, организованный здесь первый в России городской Совет рабочих депутатов, перенес свою работу в лес, на берег реки Талки близ села Богородского. Здесь происходили заседания городского комитета партии, Совета рабочих депутатов, массовые митинги, собрания, получившие вскоре название "вольного рабочего университета". / см. книгу "Первый Совет рабочих депутатов", Верхне-Волжское книжное издательство, Ярославль 1971 года, стр. 9-12 /.

"Университет" на Талке стал школой политического воспитания рабочих. Сюда привлекались рабочие близлежащих городов и поселков. Ветеран революционного движения вичужанин И.И. Орлов писал в своих воспоминаниях, что две недели жил в Иваново-Вознесенске и ежедневно бывал на Талке, слушал выступавших ораторов, собирал листовки, а, приехав в Вичугу, распространял их среди рабочих.

Из построек села Богородского привлекает внимание дом-интернат для инвалидов и престарелых, который в прошлом, по-видимому, являлся домом богатого владельца. Основание его относится, предположительно, к началу 20-го века. Дом этот расположен сразу за сосновым бором, по левую сторону от шоссе. Он представляет собой одноэтажный деревянный объем, имеющий на фасадах небольшие одинаковые портики с двумя круглыми белыми колоннами. Сложная конструкция кровли здания несет в себе черты архитектуры модерна.

Основным памятником архитектуры и садово-паркового искусства села Богородское является ансамбль усадьбы генерала Кречетникова, состоящий из жилого дома, большой церкви и многочисленных хозяйственных построек, расположенных с северной стороны усадьбы.

Позади усадьбы раскинулись широкие поля, принадлежащие Ивановской опытной сельско-хозяйственной станции. Здесь выращивают капусту, помидоры, сахарную свеклу, огурцы. Среди полей - пруд в окружении кустарников, ольхи и рябины. Подход к пруду от усадьбы до настоящего времени не сохранился. Но с учетом традиций планировки помещичьих усадеб 18-го века, он должен был существовать в прошлом.

С западной стороны усадьбы находится учебный аэродром. В 1892 г. в селе существовало земское народное училище, построенное на средства купцов г. Иванова-Вознесенска Леонида и Алексея Николаевичей Зубковых на дарственной церковной земле.

Е. Ополовникова
июль 1971 г.

П А С П О Р Т

Н А П А М Я Т Н И К А Р Х И Т Е К Т У Р Ы .

1. Наименование. ~~Николаевская~~ ^{Успенская} церковь.
2. Адрес : с. Богородское, Ивановского района, Ивановской обл.
3. Время сооружения 1796 год. [по ист. § 18]
4. Автор, строитель, заказчик: построена на средства генерал-майора Петра Никитича Кречетникова
5. Расположение: находится на западной окраине с. Богородское. Церковь стоит на высоком берегу р. Талка. Прямо к ней подходит проселочная дорога. В с. Богородское из г. Иванова можно проехать на автобусе. Расстояние - 10 км.
6. Исторические сведения: Одновременно с церковью в 1796 г. была сооружена каменная колокольня и ограда, которые к настоящему времени и полностью утрачены.
В церкви было три престола: в холодной - в честь Успения Б.М., в теплой - в честь Воздвижения Честного и Животворящего Креста Господня и во имя Св. ангела Андрея Первозданного. Церкви принадлежала также каменная часовня в с. Спасском, не сохранившаяся до наст. времени, а также деревянная, построенная в 1797 г. кладбищенская церковь.
- Ø
7. Тип, планировочная структура, основные габариты:
Однокупольная, трехчастная церковь, симметричная относительно продольной оси. Общая наружная длина сооружения - 30,3 м, максимальная ширина - 20, _ м. К трехнефному двусветному храму с востока примыкает алтарь с абсидными боковыми хранилищами. С западной стороны к храму примыкает одноэтажный объем трапезной. Храм увенчен восьмигранным куполом на монументальном световом барабане. Купол завершен одной небольшой главой /ныне утраченной/, которая покоится на восьмигранной стройной "подставке".

8. Конструктивная система:

Сооружение полностью выполнено из красного кирпича размером 30 x 15 x 7, снаружи было оштукатурено и покрашено желтой клеевой краской. Кровля покрыта листовым железом. Фундаменты состоят из каменных блоков разм. 40 x 20 x 24 см. Толщина стен в летней церкви - 1,4 м, в трапезной - 1,05 м. Под алтарной частью имеется полуподвальное темное помещение, образованное благодаря понижению рельефа к востоку и соответственно более высокому расположению цоколя в алтарной части.

9. Объёмно-пространственная композиция:

Церковь величественно стоит на левом высоком берегу р. Талки, к которой обращена алтарной частью. С западной стороны к церкви примыкает дорога, заканчивающаяся у ворот в усадьбу Кречетникова. Церковь является частью ансамбля усадьбы, доминируя над всеми его постройками.

Впечатление монументальности и массивности сооружения достигается за счёт увеличенных/по сравнению с другими аналогичными постройками/ его параметров. В архитектурно-пространственном решении самого памятника главенствующая роль принадлежит массивному восьмигранному куполу на высоком барабане, венчающему церковь.

10. Декоративное убранство фасадов:

Архитектурное решение фасадов здания весьма сложно благодаря применению как декоративных элементов, так и разнообразию его конструктивных приемов.

Летняя церковь с южной и северной сторон украшена 4-мя плоскими пилястрами с коринфскими капителями. Кровля имеет

8 граней за счёт устройства на каждом фасаде памятника 4-х небольших фронтонов, увенченных сложного профиля антаблементом с рядом сухариков. Профиль антаблемента на фронтоне аналогичен карнизу, который протянут под кровлей по всему периметру здания. Окна первого яруса летней церкви - арочные, второго - ~~кв~~ квадратные. Под ~~каждым~~ окном второго яруса - легкие прямоугольные фризy с небольшими карнизиками. Наличники окон каждого яруса решены лаконично, они представляют собой небольшой выступ в торец кирпича по периметру окна. Над прямоугольными окнами трапезной - прямоугольные фронтоны. Интересны круглые окна на 4-х гранях массивного барабана. Глава церкви утрачена.

11. Интерьер памятника:

а/ основные помещения, их габариты и характеристики:

Летняя церковь имеет внутренние размеры 18,4 х 10,3 и 2-а боковых нефа, шириной 3,2 м, которые соединены с центральной частью широкими арками. Алтарь разделен на три части, средняя часть прямоугольная, боковые решены в виде полукруглых абсид. Алтарная часть соединяется с летней церковью традиционными арочными проемами. С трапезной храм также соединяется тремя арками /средняя - 5,2, боковые - по 1,3 м/. Трапезная имеет размеры 10,8 х 17,9 м. Всё сооружение симметрично относительно продольной оси.

б/ характер художественного оформления стен, сводов, столбов:

Летняя церковь имеет ступенчатый восьмилотковой сомкнутый свод с восьмигранной центральной частью. В центральной части алтаря - сомкнутый свод с растянутой поперек шельгой, абсиды перекрываются крестовыми сводами с нечёткими вершинами. В боковых нефах храма - зеркальные своды. Трапезная 2-мя квадратными столбами разделяется на 6 отсеков, каждый из которых перекрыт

4-х лотковым сомкнутым сводом с круглой розеткой в центре.

В храме по первому и второму ярусу проходит лепной карниз сложного профиля /коринфский ордер/. Оконные проемы имеют простые плоские прямоугольные наличники. Круглые окна восьмирика обрамлены лепными наличниками^{ми}. Полы выложены каменными плитами размером 65 x 55 см.

в/ живопись:

Живопись предположительно относится к середине 19 в. Она хорошо сохранилась в верхней части восьмирика и на уровне второго яруса окон храма. Над каждым круглым окном барабана - лик ангела, по бокам - кресты. На малых гранях восьмирика изображены три увеличивающиеся кверху розетки, обрамленные лавровыми венками. Между квадратными окнами 2-го яруса - фигуры святых в ризах. На стенах первого яруса - квадратные фрески на библейские сюжеты.

г,д,е / станковая живопись	/	
скульптура	/	не сохранились
внутреннее убранство	/	

12. Историческое и художественное значение мамятника в развитии национальной архитектуры и искусства :

весьма значительно, т.к. памятник представляет собой оригинальный образец культовой архитектуры расцвета русского классицизма и не имеет аналогий /согласно обследованию/ в Ивановском районе и, по-видимому, в Ивановской области в целом. Ценность его увеличивается благодаря отношению его к интереснейшему архитектурному ансамблю - усадьбе Кречетникова.

13. Фиксация памятника :

проведена в июле 1971 г. Ив. упр. Культуры.

14. Реставрационные работы:

не проводились.

15. Состояние памятника:

Стены памятника в хорошем состоянии, интерьер его значительно искажен. На северном фасаде к зданию пристроены ^{примыкают} позднейшие пристройки из силикатного кирпича. Купол частично разрушен. Главка утрачена. С запада к церкви почти вплотную примыкает дощатый забор, искажая восприятие сооружения.

16. Современное и перспективное использование памятника:

1979г. - предприятие, Верхневолжское энергосетевое
В трапезной памятника размещен склад премолеварного магазина.

ул. Суворова, 46
Летняя церковь и алтарь - пустуют.

В ближайшее время необходима хотя бы частичная реставрация сооружения : очистка его от пристроек и снятие забора, примыкающего к церкви. Склад на ближайшее время может сохраниться.

17. Охрана памятника: как памятник архитектуры не охраняется.

18. Библиография:

"Историко-статистические описания церквей и приходов Владимирской епархии". Вып. 5, Владимир 1898 г, стр. 112.

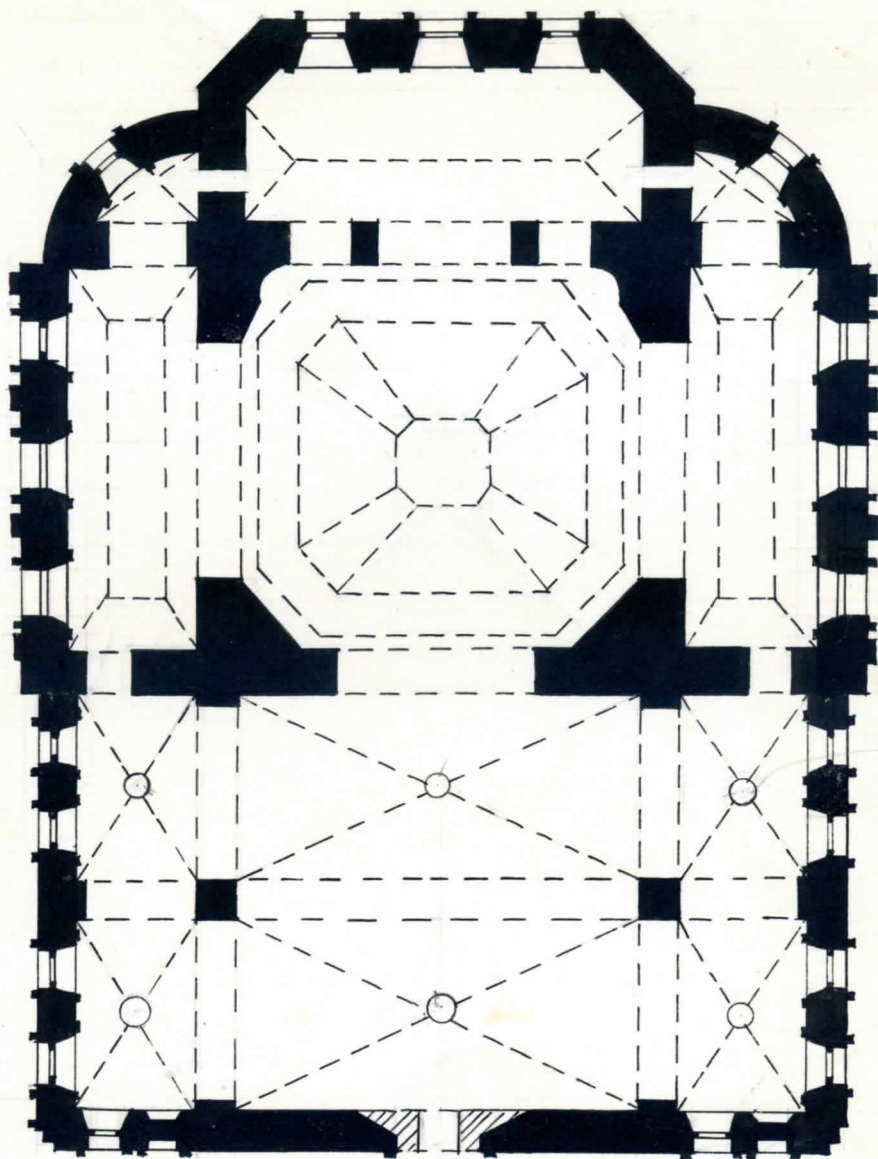
Дата составления паспорта:

24 июля 1971 г.

Автор: Ополовникова Е. *Е.О.*

Редактор: Власюк А.И. *М.И.*

Козанская / Успенская церковь
с. Богородское
Ивановского р-на
Ивановской обл.



4
Обмер Отоловниковой
июль 1971 г.

П А С П О Р Т

Н А П А М Я Т Н И К А Р Х И Т Е К Т У Р Ы.

1. Наименование.

Дом-усадьба Кречетникова

2. Адрес.

с. Богородское Ивановского района, Ивановской области.

3. Автор, строитель, заказчик:

построена по заказу и на средства генерала Кречетникова.

4. Время сооружения:

конец 18-го века. /по предположению автора/

5. Расположение .

Находится на западной окраине с. Богородское, в 10-ти км от Иванова.

6. Исторические сведения:

Последним владельцем усадьбы был фабрикант Зубков, который после революции эмигрировал вместе со своими сыновьями за границу.

В 1937 г. в здании проходили первые выборы в Верховный Совет СССР по Богородскому округу Ивановского района. Внутри здания в одной из комнат 1-го этажа имеется небольшая ниша, специально сделанная для размещения в ней урны с бюллетенями для избирателей.

7. Тип, планировочная структура, основные габариты:

Здание представляет собой в плане букву "Г". Общая длина здания снаружи по главному /южному/ фасаду - 20,6 м, ширина его по восточному фасаду - 20,55 м, по западному - 15,7 м.

Здание двухэтажное с высоким цоколем и подвальным помещением. На южном фасаде имеется портик с 4-мя круглыми колоннами и баллюстрадами. Страдой.

8. Конструктивная система, материалы фундаментов, стен, перекрытий, отделочные материалы, размеры кирпича, каменных блоков и т.д.

Конструктивная система здания основывается на использовании продольных и поперечных стен в качестве несущих конструкций. Объем полностью выполнен из кирпича, снаружи оштукатурен. Размер кирпича 27 x 15 x 7,5 см. Высота цоколя на всех фасадах различна в соответствии с рельефом местности. Подвальные помещения заглублены в землю на 2м.

Кровля дома четырех скатная стропильной конструкции, снаружи крытая листовым железом. Со стороны восточного фасада имеется чердачный выход на крышу.

9. Объемно-пространственная композиция памятника, значение его в ансамбле, окружающей застройке и ландшафте.

Расположение памятника в окружении деревьев, значительное удаление его центрального фасада от проезжей дороги, ориентация главных помещений и портика в сад - все это подчеркивает интимный характер постройки и ее назначение как жилого загородного дома.

Из окон жилых помещений хорошо виден парк, а также основной подъезд к дому, который заканчивается у дверей его восточного фасада. В ансамбле с другими постройками усадьбы дом по значению занимает главенствующее положение, хотя общие габариты его не столь велики.

Он также является композиционной доминантой планировочной структуры зеленых насаждений усадьбы, которые как бы расходятся от дома, образуя систему аллей и площадок с клумбами.

10. Декоративное убранство фасадов, скульптура, орнамент, роспись, керамика и т. д.

Декоративное убранство фасадов здания основывается на принципе противопоставления гладких плоских стен, разрезанных лаконичными прямоугольными оконными проемами, усложненным по форме и рисунку лепными украшениями.

Главенствующая роль принадлежит южному фасаду, на который выходят парадные помещения дома. Он украшен портиком с 4-мя колоннами, увенчанными капителями коринфского ордера. Фронтон, карниз и анта-

элемент - лепные. На фризе - прием сочетания круглых и мечевидных розеток с растительным орнаментом: виноградные лозы, поддерживаемые ангелами. Розетки представляют собой две concentрические окружности, в центре одной из них - лира, обрамленная лавровым венком. Нижняя плита карниза, выступающего от плоскости стены на 40-50 см, украшена лепными кронштейнами и метопами. На фронте - римская каска, над ней - амфора в обрамлении ~~явочных виноградных лоз~~ виноградной лозы. Колонны портика опираются на прямоугольные базы. Между колоннами изящная невысокая балюстрада с резными классической формы балясинами. Три центральных окна южного фасада имеют архивольты, завершенные прямоугольными капителями. В центре архивольты - одноглавый орел с распростертыми крыльями.

Большое значение придается также декоративному убранству восточного /входного/ и северного фасада дома. Выступ дома, делающий его несимметричным и придающий ему в плане вид буквы "Г", украшен с трех сторон одинаковым, симметрично расположенным декором, который состоит из плоских прямоугольных пилястр с капителями ионического ордера, фриза с медальонами и лепниной, арочного, полукруглого окна с глубоким лепным архиволтом. По обе стороны от плоских портиков стены рустованы. Руст выполнен из штукатурки.

11. Интерьер памятника:

а/ основные помещения, их габариты, архитектурная характеристика, система взаимосвязи:

Интерьер памятника полностью перестроен. Первоначальной можно считать только лестницу сложной конфигурации, состоящую из 4-х маршей. Ширина ее у входа - 2м, ширина последующих пролетов - 1,4 м. Сейчас на первом и втором этаже дома имеется по два анфиладно соединенных больших помещения размеры которых 8,45 x 10,65 м и 10,75 x 9,85 м. Между этими помещениями - несущая кирпичная стена толщиной 0,9 м.

б/ характер художественного оформления архитектурных элементов стен, сводов, столбов, пола, перекрытий, проемов: Потолки первого и второго этажа завершены полукруглыми выкружками. Полы в здании новые, дощатые, крашенные масляной краской.

Стены оштукатурены и покрашены клеевой краской. В первом помещении имеется один прямоугольного сечения столб - опора, во втором - таких столбов, разных размеров. Все они, по-видимому, поздние. Окна имеют во всех помещениях прямоугольные завершения.

в/ монументальная живопись

отсутствует.

г/ станковая живопись:

отсутствует.

д/ скульптура:

отсутствует.

е/ сохранившееся внутреннее убранство и оборудование: иконостасы, светильники, утварь, мебель, печи:

Внутреннее убранство не сохранилось. Существует кирпичная печь, выложенная из кирпича и покрашенная масляной краской. С художественной точки зрения она интереса не представляет.

12. Историческое и художественное значение памятника в развитии национальной культуры и искусства:

Историческое значение памятника заключается в том, что он является интересным, оригинальным примером помещичьей усадьбы конца 18-го века и памятником русской архитектуры эпохи классицизма.

13. Фиксация памятника:

была проведена в июле 1971г. Обмеры, чертежи, и фотографии и паспорта хранятся в Институте Истории Искусств и в Ивановском управлении культуры.

14. Реставрационные работы:

Специальных реставрационных работ не было, т. к. на протяжении всего своего существования здание находилось в хорошем состоянии, которое поддерживалось периодическими своевременными ремонтами.

15. Состояние памятника:

Наружные фасады памятника сохранились без изменений и последующих наслоений. Однако интерьер полностью перестроен и искажен.

16. Современное и перспективное использование памятника:

Здание находится в ведении Ивановской с/х станции. Здесь расположен бтдел кадров станции и бухгалтерия. Первый этаж в ближайшее время предполагается переоборудовать в музей опытной станции.

17. Охрана памятника:

Охраняется Министерством Культуры РСФСР, о чем свидетельствует табличка на входе. Охранной зоной является вся территория усадьбы вместе с парком, которая однако к настоящему времени уже значительно искажена позднейшими капитальными постройками.

18. Основная библиография:

А. Шипулина. Памятники истории и культуры Ивановской области. Иваново, 1970 г.

Первый Совет Рабочих депутатов. Ярославль. 1971 г. стр. 7, 11.

19. Дополнительные сведения:

Необходимо быстрее восстановление паркового ансамбля в непосредственной близости от усадьбы.

Дата составления паспорта
30 июля 1971 г.

Автор: ОПоловникова Е.

Редактор: Казаринова В.И.

Власюк А.И. *м.п.*

П А С П О Р Т

на памятник садово-паркового искусства .

1. Наименование: Парк усадьбы Кречетникова
2. Адрес / по современному административному делению и в прошлом/: с. Богородское, Ивановского района, Ивановской области. В прошлом - Костромская губерния.
3. Расположение: Находится в 10-ти км от г. Иванова; расположен парк на северо-западной окраине с. Богородское, на левом высоком берегу р. Талка.
4. Время основания: конец 18-го века (по предположению автора)
5. Автор: неизвестен
6. Планировочная структура: Регулярный садово-парковый ансамбль с центральным расположением жилого дома и большой церкви. Общие размеры - около 10-ти га. Въезд - непосредственно к усадьбе.
7. Пространственная композиция и элементы ансамбля:
 - а/ принципы архитектурно-планировочной композиции, характер озеленения:

Композиция зеленых насаждений подчиняется общему архитектурно-планировочному решению ансамбля, в котором доминирующее положение принадлежит жилому дому, от западного и восточного фасадов которого лучами расходятся липовые аллеи.
 - б/ архитектурные элементы, малые формы, скульптура, водоемы;

Составными элементами ансамбля являются жилые и хозяйственные постройки, расположенные, главным образом, с северной стороны, за парком. Все здания выполнены из кирпича, причем жилые постройки, строительство которых относится ко времени формирования ансамбля /конец 18-го в./, снаружи оштукатурены и покрашены желтой клеевой краской; более поздние сооружения наружной штукатурки не имеют, они также покрыты желтой клеевой краской прямо по кирпичу.

В северо-западной части усадьбы имеется большой пруд, окруженный ивами. Размеры его, примерно 80 x 40 м.

8. Дендрологическая характеристика:

Аллеи парка преимущественно обсажены липами. Перед южным фасадом жилого дома растут 3 лиственницы. В северо-западной стороне парка в прошлом располагался небольшой дендрарий с редкими породами деревьев, из которых сохранились кедры и грецкие орехи.

Перед входом в жилой дом, с восточной его стороны, были ^{сположены} ~~рабихи~~ цветочные клумбы / одна сохранилась/, бордюры и декоративные посадки различных кустарников.

9. Историческая и художественная роль садово-паркового ансамбля:

Планировочная организация парка несет в себе черты классицизма, что характерно для помещичьих усадеб конца 18-го в. Регулярная планировка зеленых насаждений парка, сочетающаяся с живописной композицией жилых и хозяйственных построек, представляет значительный интерес при изучении памятников архитектуры и истории нашей страны.

10. Современное и перспективное использование:

территория парка находится в ведении Ивановской Государственной опытно-производственной с/х станции.

11. охрана садово-паркового ансамбля:

Территория парка не охраняется. Под охраной находится только жилой дом - бывш. усадьба Кречетникова.

12. Состояние садово-паркового ансамбля:

С западной стороны аллеи парка заросли травой, их очертания можно проследить только по расположению деревьев. Партер перед входом в дом заасфальтирован. Однако большинство деревьев сохранилось, и общая планировка парка не нарушена.

13. Фиксация садово-паркового ансамбля:

Проведена в июле 1971 г. Ивановск. обл. отделом культуры, автор: Ополовникова и Бернштейн.

14. Основная библиография:

Шипулина А. Памятники истории и культуры Ивановской области.

Иваново, 1970 г. *стр. 77-78*

2/ Первый Совет рабочих депутатов. Ярославль. 1971 г., стр. 7, 11.

15. Дополнения и предложения составителя паспорта:

Необходимо восстановить аллею парка и убрать из центральной его части подсобные позднейшие постройки, значительно искажающие общую композицию и восприятие ансамбля.

Дата составления паспорта:

28 июля 1971 г.

Автор: Ополовникова Е. *Е. Опол.*

Редактор: ~~Назаринова В.~~

Власюк А. И. *Власюк А. И.*



ДЕПАРТАМЕНТ КУЛЬТУРЫ И КУЛЬТУРНОГО НАСЛЕДИЯ ИВАНОВСКОЙ ОБЛАСТИ

РАСПОРЯЖЕНИЕ

« 18 » « июня » 2009г.

№ 70

г. Иваново

«Об утверждении Списка выявленных объектов культурного наследия, расположенных в пределах административных границ Ивановской области»

Руководствуясь Федеральным законом «Об объектах культурного наследия (памятниках истории и культуры) народов Российской Федерации» от 25 июня 2002 года № 73 – ФЗ, законом Ивановской области «Об объектах культурного наследия (памятниках истории и культуры) в Ивановской области от 13 июля 2007 года № 105-ОЗ и «Положением о Департаменте культуры и культурного наследия Ивановской области», утвержденным Постановлением Правительства Ивановской области от 26 декабря 2007 года № 255 – п:

1. Утвердить Список выявленных объектов культурного наследия, расположенных в пределах административных границ Ивановской области, согласно приложению.
2. Контроль за исполнением настоящего распоряжения оставляю за собой.

Начальник Департамента культуры
и культурного наследия
Ивановской области

Т.Б. КОТЛОВА

**Приложение к распоряжению
Департамента культуры и культурного
наследия Ивановской области**

от 18 июля № 40

Городской округ Иваново

№п/п	Наименование объекта культурного наследия	Адрес объекта	Категория охраны	Вид памятника
1	2	3	4	5
1	Застройка улицы 10 Августа. Комплекс	10 Августа ул., 5,7,13, 13а, 17, 19, 21,23,29,31,31а, 33,35,37,37а,39, 41,41а(ул.Советская 32),59,61, 71/5,73/12,77,77а, 79/21,2/4,6,10,12, 16,18/17,30,32,34	Выявленный объект культурного наследия	Архитектура
2	Дом И.А. Гоголева	10 Августа ул., 7	Выявленный объект культурного наследия	Архитектура
3	Ограда детского парка	10 Августа ул., 12 и 16	Выявленный объект культурного наследия	Архитектура
4	Дом В.А. Гандурина	10 Августа ул., 16	Выявленный объект культурного наследия	Архитектура
5	Дом с мезонином	10 Августа ул., 33	Выявленный объект культурного наследия	Архитектура
6	Застройка переулка Аптечный, переулкa Степанова. Комплекс	Аптечный пер., 1,3,5,7, 9,11,13, 17,19 Степанова пер., 1/2,12, 12 к. 1, ул.Красной Армии 3/5	Выявленный объект культурного наследия	Архитектура
7	Пассаж торгового дома «И.А.Соколова с сыновьями»	Аптечный пер., 9, 11	Выявленный объект культурного наследия	Архитектура

	- жилой одноэтажный деревянный флигель в комплексе дачи генерала Рузского; - здание конюшни на бывшей даче генерала Рузского			
63	Фефеловский курганный могильник	0,8 - 0,9 км к ЗСЗ от д. Фефеловка Есиплевского с.п.	Выявленный объект культур- ного наследия	Археология.
64	Фоминский курганный могильник	0,5 - 0,6 км к С от д. Фоминское Новлянского с.п.	Выявленный объект культур- ного наследия	Археология.

Ивановский муниципальный район Ивановской области

№п/п	Наименование объекта культурного наследия	Адрес объекта	Категория охраны	Вид памятника
1	2	3	4	5
1	Анисимовский курганный могильник	2 км к ЮЗ от б.н.п. Анисимово Лежневского с.п.	Выявленный объект культур- ного наследия	Археология.
2	Берловский курганный могильник № 1	1,5 - 1,6 км к СЗ от б.н.п. Берлово	Выявленный объект культурного наследия	Археология.
3	Берловский курганный могильник № 2	1,8 - 2 км к Ю от б.н.п. Берлово	Выявленный объект культур- ного наследия	Археология.
4	Часовня иконы Богородицы "Всех скорбящих Радость"	д.Беляницы, Беляницкое с.п.	Выявленный объект культур- ного наследия	Архитектура.
5	Усадьба Кречетникова: - Успенская церковь усадьбы; - парк усадьбы Кречетникова; - хозяйственные постройки; - дом управляющего; - конюшни	с.Богородское, Богородское с.п.	Выявленный объект культурного наследия	Архитектура.
6	Дом, в котором жил большевик-подпольщик депутат 3-й Государственной думы С.А.Воронин	с.Голчаново, Новоталицкое с.п.	Выявленный объект культурного наследия	История.
7	Поселение Гусево	0,4 км к СВ от с. Гусево Балахонковского с.п.	Выявленный объект культур- ного наследия	Археология.



ДЕПАРТАМЕНТ КУЛЬТУРЫ И КУЛЬТУРНОГО НАСЛЕДИЯ ИВАНОВСКОЙ ОБЛАСТИ

ПРИКАЗ

«09» «сентября» 2013 год

Иваново

№ 291

Об утверждении границ территории объекта культурного наследия федерального значения «Дом Зубкова, XVIII в.», расположенного по адресу: Ивановская область, Ивановский район, с. Богородское, Центральная ул., 1

В соответствии с пунктом 1 статьи 9.1, подпунктом 11 пункта 2 статьи 33 Федерального закона от 25.06.2002 № 73-ФЗ «Об объектах культурного наследия (памятниках истории и культуры) народов Российской Федерации», пунктом 3.31 Положения о Департаменте культуры и культурного наследия Ивановской области, утвержденного Постановлением Правительства Ивановской области от 13.11.2012 № 464-п,

п р и к а з ы в а ю:

1. Утвердить границы территории объекта культурного наследия федерального значения (основание: постановление Совета Министров РСФСР от 30.08.1960 №1327) «Дом Зубкова, XVIII в.», расположенного по адресу: Ивановская область, Ивановский район, с. Богородское, Центральная ул., 1, согласно приложениям 1-3 к настоящему приказу.

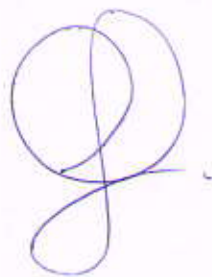
2. Установить особый правовой режим использования земель в границах территории объекта культурного наследия федерального значения «Дом Зубкова, XVIII в.», расположенного по адресу: Ивановская область, Ивановский район, с. Богородское, Центральная ул., 1, (далее также – объект культурного наследия), как объекта градостроительной деятельности особого регулирования, согласно приложению 4.

3. Управлению государственной охраны объектов культурного наследия Департамента культуры и культурного наследия Ивановской области:

- уведомить заинтересованных лиц о принятии данного решения;
- обеспечить внесение сведений в единый государственный реестр объектов культурного наследия (памятников истории и культуры) народов Российской

Федерации, иные информационные системы, предусмотренные Федеральными законами.

Начальник Департамента культуры
и культурного наследия
Ивановской области



С.А. Шмелева

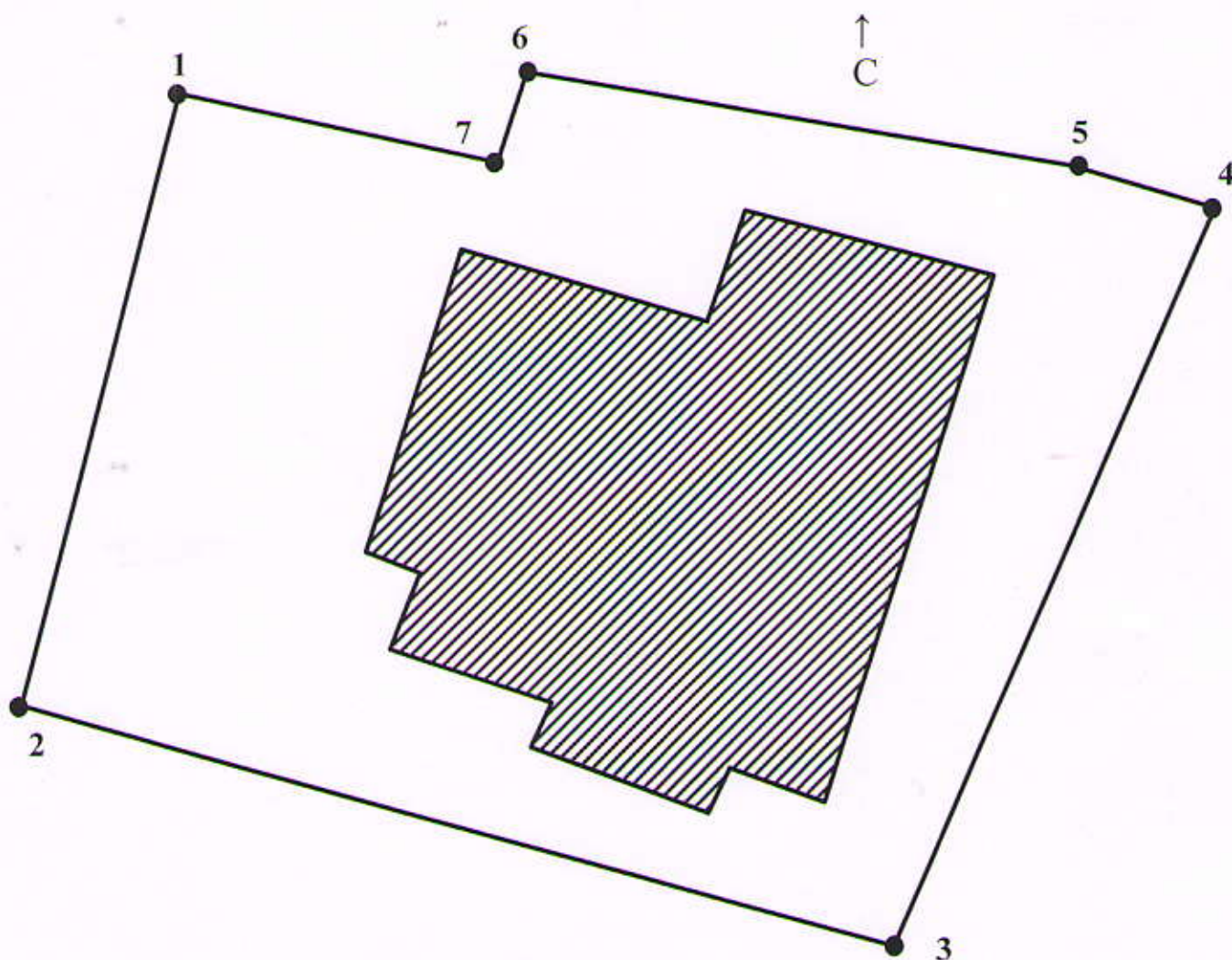


25.11.2013 41-

СХЕМА

границы территории объекта культурного наследия федерального значения
«Дом Зубкова, XVIII в.», расположенного по адресу: Ивановская область,
Ивановский район, с. Богородское, Центральная ул., 1

(Масштаб 1:500)



Условные обозначения



- объект культурного наследия;



- территория объекта культурного наследия.

О П И С А Н И Е

**границы территории объекта культурного наследия федерального значения
«Дом Зубкова, XVIII в.», расположенного по адресу: Ивановская область,
Ивановский район, с. Богородское, Центральная ул., 1**

Граница территории объекта культурного наследия проходит:

Точки 1-2 от северо-западного угла территории объекта культурного наследия на юго-запад вдоль внешней границы ограждения (забора) объекта культурного наследия до юго-западного угла территории объекта культурного наследия.

Точки 2-3 от юго-западного угла территории объекта культурного наследия на юго-восток вдоль внешней границы ограждения (забора) объекта культурного наследия до юго-восточного угла территории объекта культурного наследия.

Точки 3-4 от юго-восточного угла территории объекта культурного наследия на северо-восток вдоль красной линии улицы Центральная с. Богородское до северо-восточного угла территории объекта культурного наследия.

Точки 4-5 от северо-восточного угла территории объекта культурного наследия на северо-запад вдоль внешней границы ограждения (забора) объекта культурного наследия до точки, лежащей северо-восточнее северо-восточного угла объекта культурного наследия.

Точки 5-6 от точки, лежащей северо-восточнее северо-восточного угла объекта культурного наследия, вдоль внешней границы ограждения (забора) объекта культурного наследия на северо-запад до точки 6.

Точки 6-7 от точки 6 вдоль внешней границы ограждения (забора) объекта культурного наследия на юго-запад до точки 7.

Точки 7-1 от точки 7 вдоль внешней границы ограждения (забора) объекта культурного наследия до северо-западного угла территории объекта культурного наследия.

Приложение 3
к приказу Департамента
культуры и культурного
наследия Ивановской области
от 09 декабря 2013 № 291

КООРДИНАТЫ

характерных (поворотных) точек границы территории объекта культурного наследия федерального значения «Дом Зубкова, XVIII в.», расположенного по адресу: Ивановская область, Ивановский район, с. Богородское, Центральная ул., 1

Номер поворотной точки	Координаты	
	X	Y
1	310663.92	217057.31
2	310637.36	217050.98
3	310627.60	217088.50
4	310659.97	217101.77
5	310661.61	217095.81
6	310665.28	217071.73
7	310660.89	217070.75

ОСОБЫЙ ПРАВОВОЙ РЕЖИМ

**использования земель в границах территории объекта культурного наследия
федерального значения «Дом Зубкова, XVIII в.», расположенного по адресу:
Ивановская область, Ивановский район, с. Богородское, Центральная ул., 1,
как объекта градостроительной деятельности особого регулирования**

Запрещается:

- реконструкция, строительство капитальных и временных зданий и сооружений (хозяйственные постройки, гаражи), расположенных на территории объекта культурного наследия, в том числе линейных объектов, вышек сотовой связи, установка информационных и рекламных конструкций, вывесок, навесов, киосков, автостоянок;
- самовольные посадки (посадки) деревьев и кустарников;
- ведение землеустроительных, земляных, строительных, мелиоративных, хозяйственных и иных работ, не связанных с сохранением объекта культурного наследия;
- использование пиротехнических средств и фейерверков;
- поиск, выявление объектов археологического наследия без разрешения (открытого листа);
- изменение границ земельного участка без заключения исполнительного органа государственной власти Ивановской области, уполномоченного в области государственной охраны объектов культурного наследия;
- создание разрушающих вибрационных нагрузок динамическим воздействием на грунты.

Разрешается по согласованию с исполнительным органом государственной власти Ивановской области, уполномоченным в области государственной охраны объектов культурного наследия:

- благоустройство территории объекта культурного наследия, направленное на сохранение, использование и популяризацию объекта культурного наследия, а также на сохранение и восстановление планировочных, типологических, масштабных характеристик его историко-градостроительной и природной среды;
- проведение работ, направленных на обеспечение визуального восприятия объекта культурного наследия в его историко-градостроительной и природной среде, в том числе сохранение и восстановление сложившегося в природном ландшафте соотношения открытых и закрытых пространств.

«Усадьба Кречетникова: Успенская церковь усадьбы; парк усадьбы Кречетникова; хозяйственные постройки; дом управляющего; конюшни» (Ивановская область, Ивановский район, с. Богородское).



1. Успенская церковь в с. Богородское. Фото 1910-х гг.

«Усадьба Кречетникова: Успенская церковь усадьбы; парк усадьбы Кречетникова; хозяйственные постройки; дом управляющего; конюшни» (Ивановская область, Ивановский район, с. Богородское).

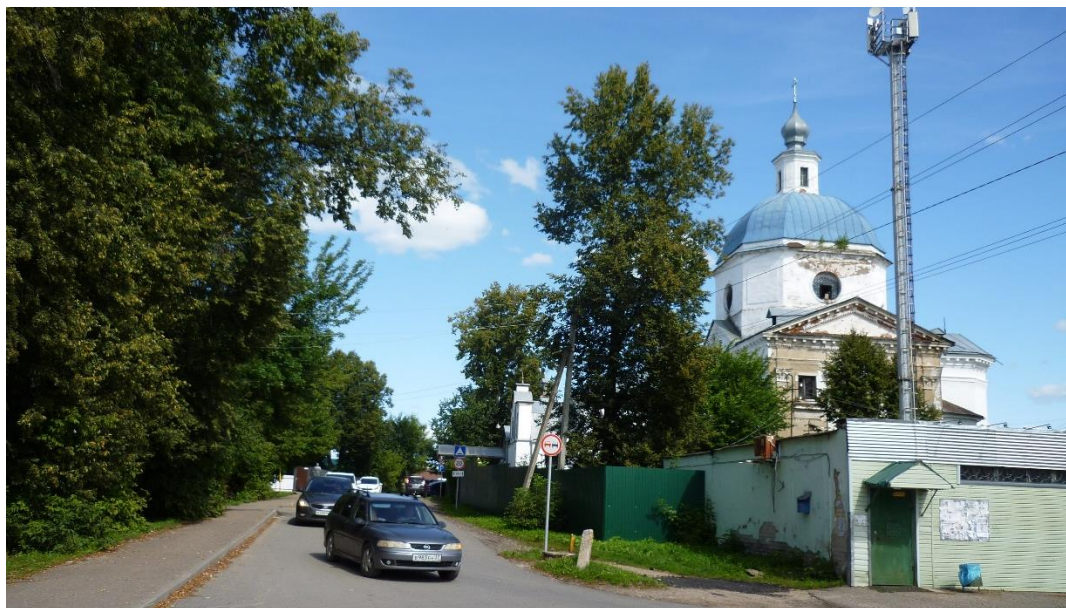


2. Успенская церковь в с. Богородское. Фото 1971 г.



3. Общий вид села Богородское. Фото 16.07.2025 г. А.М. Тихомиров

«Усадьба Кречетникова: Успенская церковь усадьбы; парк усадьбы Кречетникова; хозяйственные постройки; дом управляющего; конюшни» (Ивановская область, Ивановский район, с. Богородское).



4. Успенская церковь. Вид с юга. Фото 16.07.2025 г. А.М. Тихомиров



5. Успенская церковь. Вид с северо-запада. Фото 16.07.2025 г. А.М. Тихомиров

«Усадьба Кречетникова: Успенская церковь усадьбы; парк усадьбы Кречетникова; хозяйственные постройки; дом управляющего; конюшни» (Ивановская область, Ивановский район, с. Богородское).



6. Конюшня. Фото 1971 г.



7. Конюшня. Фото 16.07.2025 г. А.М. Тихомиров

«Усадьба Кречетникова: Успенская церковь усадьбы; парк усадьбы Кречетникова; хозяйственные постройки; дом управляющего; конюшни» (Ивановская область, Ивановский район, с. Богородское).

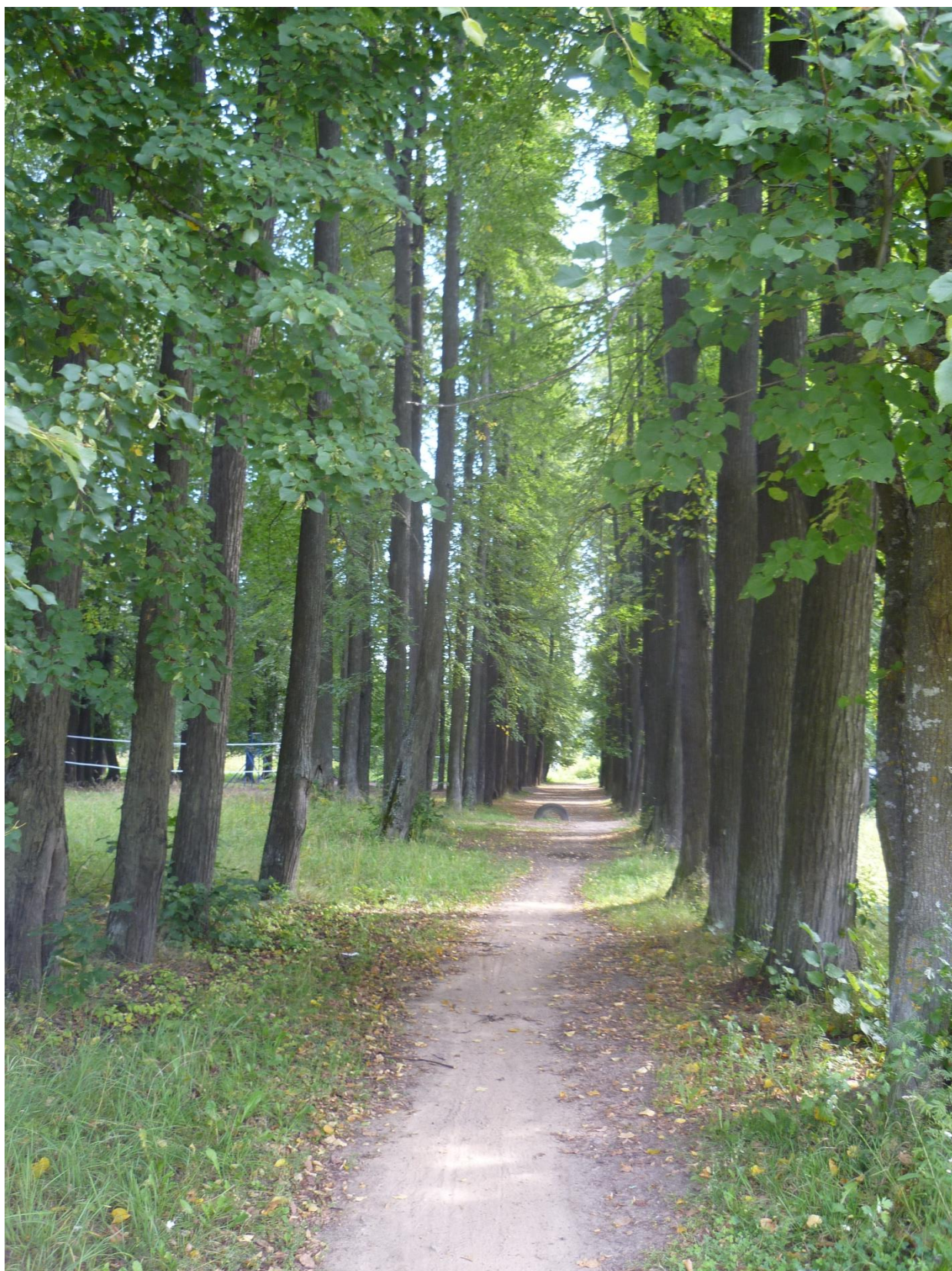


8. Хозяйственная постройка. Фото 16.07.2025 г. А.М. Тихомиров



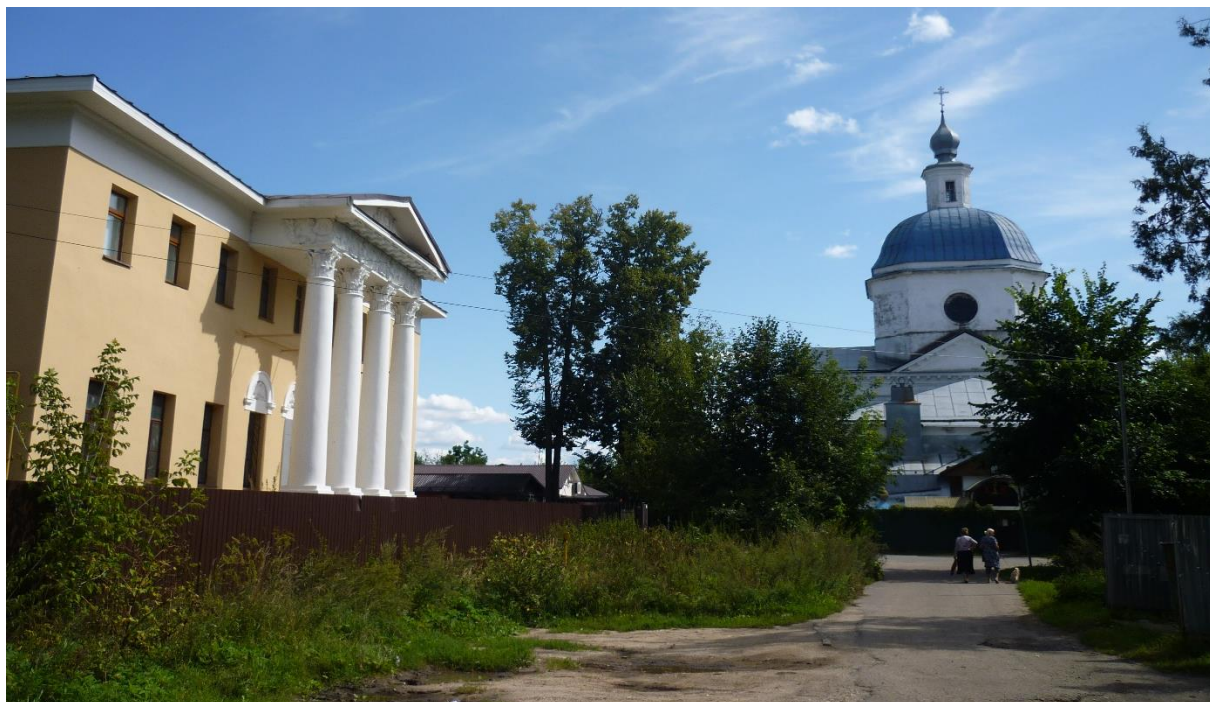
9. Дом управляющего. Фото 16.07.2025 г. А.М. Тихомиров

«Усадьба Кречетникова: Успенская церковь усадьбы; парк усадьбы Кречетникова; хозяйственные постройки; дом управляющего; конюшни» (Ивановская область, Ивановский район, с. Богородское).



10. Липовая аллея

«Усадьба Кречетникова: Успенская церковь усадьбы; парк усадьбы Кречетникова; хозяйственные постройки; дом управляющего; конюшни» (Ивановская область, Ивановский район, с. Богородское).



11. Главный усадебный дом и Успенская церковь.

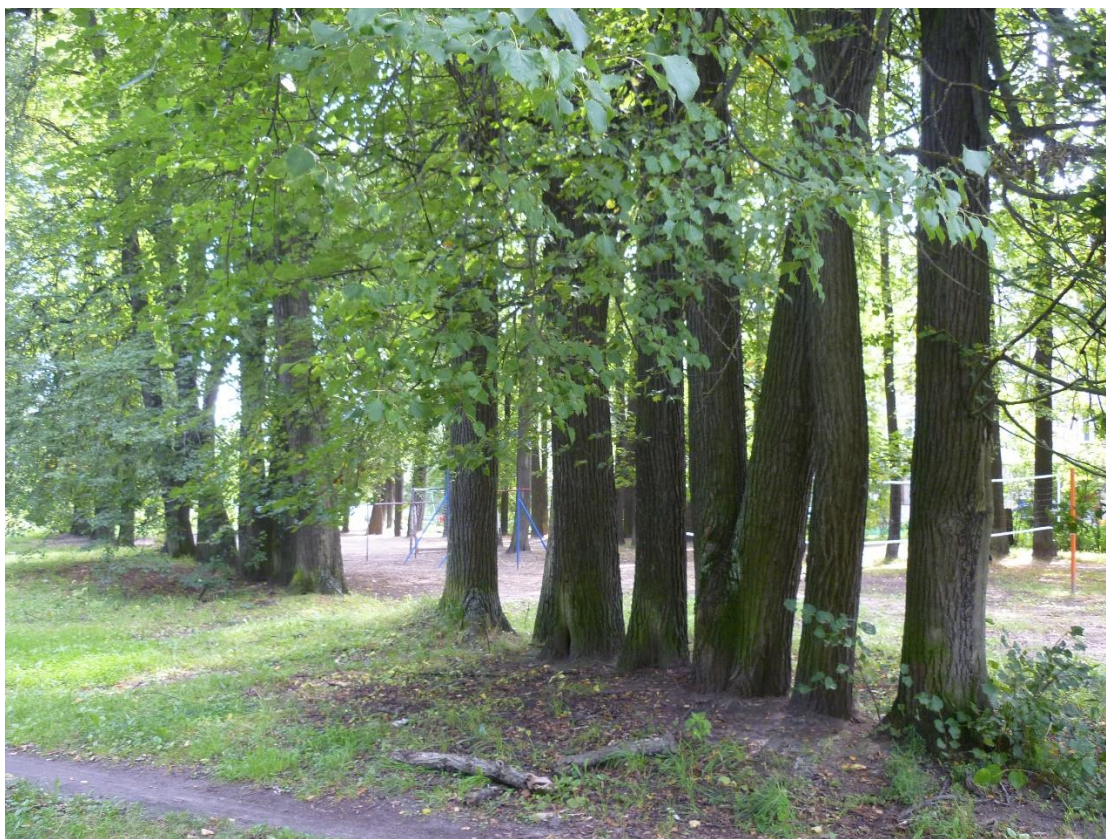


12. Главный усадебный дом и начало липовой аллеи

«Усадьба Кречетникова: Успенская церковь усадьбы; парк усадьбы Кречетникова; хозяйственные постройки; дом управляющего; конюшни» (Ивановская область, Ивановский район, с. Богородское).



13. Регулярная часть парка



14. Регулярная часть парка

ПРОЕКТ ГРАНИЦ ТЕРРИТОРИИ

достопримечательного места местного (муниципального) значения: «Усадьба «Богородское - Кречетниковых», конец XVIII – начало XIX века (Ивановская обл., Ивановский район, с. Богородское).

Усадьба Кречетниковых на высоком берегу реки Талки занимала значительную территорию, включавшую обширный парк с прудом. В 1950-е – 1970-е годы большая часть парка была застроена малоэтажными кирпичными домами. Поэтому в качестве границ территории достопримечательного места как объекта культурного наследия, принимается относительно небольшой земельный участок. В границы объекта культурного наследия предлагается включить участок внутри ограды Успенского храма, территорию вокруг главного усадебного дома и прилегающие к нему сохранившиеся липовые аллеи, а также часть территории сзади усадебного дома, где располагались хозяйственные постройки, в том числе сохранившаяся конюшня.

КООРДИНАТЫ

характерных (поворотных) точек границ территории достопримечательного места местного (муниципального) значения: «Усадьба «Богородское - Кречетниковых», конец XVIII – начало XIX века (Ивановская обл., Ивановский район, с. Богородское).

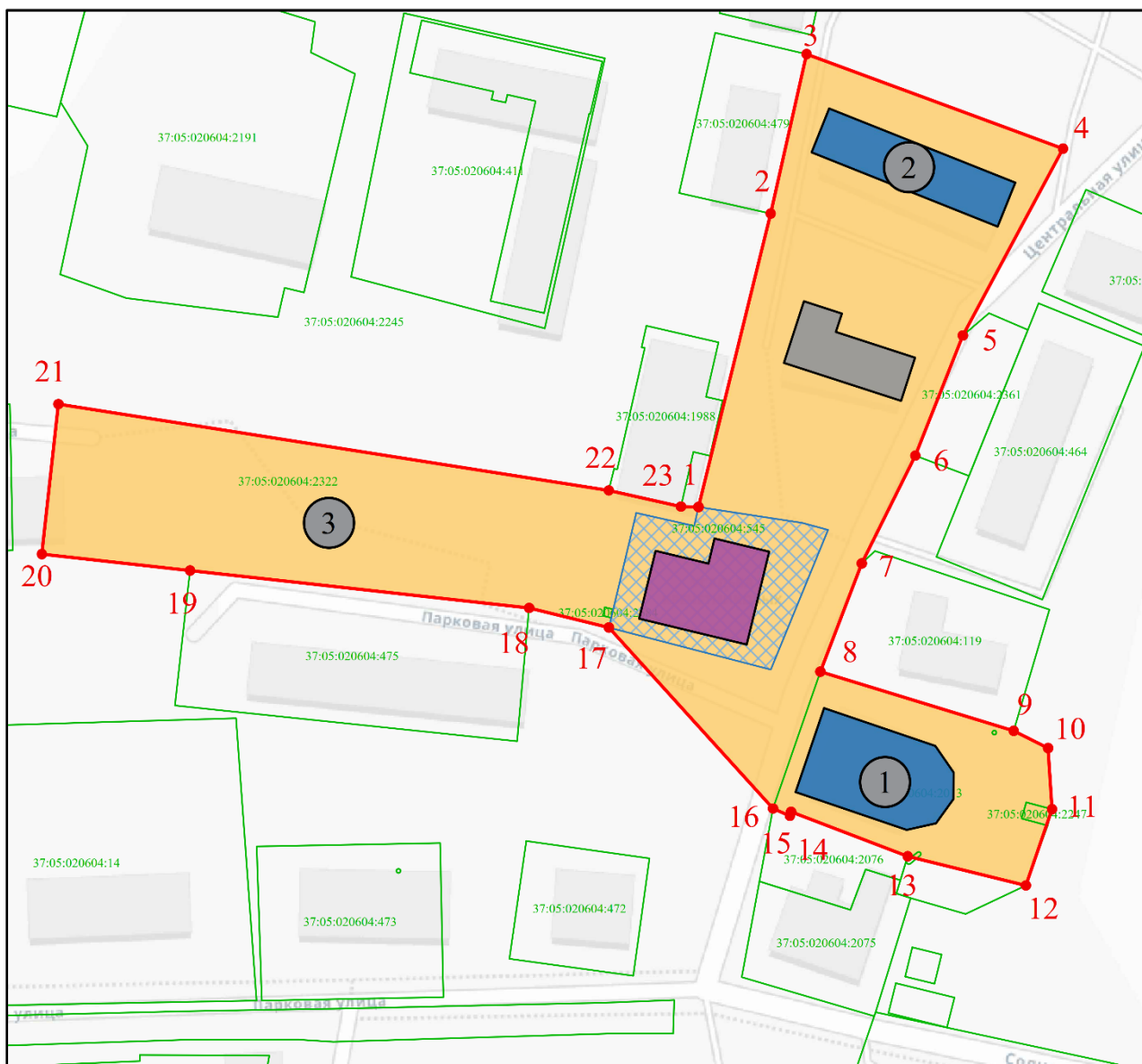
Система координат МСК – 37. Зона 2

Номер поворотной точки	Координаты (X)	Координаты (Y)
1	310665.28	2217071.73
2	310733.29	2217088.47
3	310770.26	2217096.78
4	310748.34	2217156.23
5	310705.03	2217133.00
6	310677.20	2217122.00
7	310652.20	2217109.59
8	310627.14	2217100.00
9	310613.40	2217144.80
10	310609.40	2217152.77
11	310595.24	2217153.68
12	310577.56	2217147.60
13	310584.33	2217120.23
14	310594.65	2217093.19
15	310593.69	2217092.90
16	310595.42	2217089.01
17	310637.36	2217050.98
18	310641.88	2217032.47
19	310650.57	2216953.90
20	310654.37	2216919.55
21	310689.12	2216923.39
22	310669.14	2217050.95
23	310665.37	2217067.66
1	310665.28	2217071.73

КАРТА (СХЕМА)

границ территории объекта культурного наследия (достопримечательного места) местного
(муниципального) значения:

«Усадьба «Богородское - Кречетниковых», конец XVIII – начало XIX века (Ивановская
обл., Ивановский район, с. Богородское)



Масштаб 1:1500

Условные обозначения:



- Территория объекта культурного наследия (достопримечательного места) местного (муниципального) значения: «Усадьба «Богородское - Кречетниковых», конец XVIII - начало XIX века (Ивановская обл., Ивановский район, с. Богородское);



- Обозначение характерной поворотной точки;



- Объект культурного наследия федерального значения: «Дом Зубкова», XVIII в., (Ивановская область, Ивановский район, с. Богородское, Центральная ул., 1);



- Границы территории объекта культурного наследия федерального значения: «Дом Зубкова», XVIII в., (Ивановская область, Ивановский район, с. Богородское, Центральная ул., 1);



- Ценные элементы;



- Объекты на территории;



- Успенская церковь;



- Конюшня;



- Парк



- Обозначение земельных участков и объектов капитального строительства, состоящих на кадастровом учете.