

## **АКТ ГОСУДАРСТВЕННОЙ ИСТОРИКО-КУЛЬТУРНОЙ ЭКСПЕРТИЗЫ**

**земель, подлежащих воздействию земляных, строительных, мелиоративных, хозяйственных работ, предусмотренных статьей 25 Лесного кодекса Российской Федерации работ по использованию лесов (за исключением работ, указанных в пунктах 3, 4 и 7 части 1 статьи 25 Лесного кодекса Российской Федерации) и иных работ, в случае, если орган охраны объектов культурного наследия не имеет данных об отсутствии на указанных землях объектов культурного наследия, включенных в единый государственный реестр объектов культурного наследия (памятников истории и культуры) народов Российской Федерации, выявленных объектов культурного наследия либо объектов, обладающих признаками объекта культурного наследия, на земельном участке по проекту: «Проведение работ по обеспечению транспортной доступности возводимого жилья и создаваемого кампуса, в том числе вынос и реконструкция сетей электроснабжения, переустройство сетей теплоснабжения и газоснабжения на территории города Иваново, ограниченной улицей Зверева, переулком Слесарным, улицами Громобоя, Жиделева, Демидова, проспектом Ленина, площадью Пушкина и улицей Жарова в рамках реализации инфраструктурного проекта «Инфраструктурный проект в целях обеспечения связанного с ним инвестиционного проекта «Развитие территорий Ивановских мануфактур» в части размещения проектируемой улично-дорожной сети (УДС)**

г. Иваново

22 мая 2024 г.

Настоящий акт государственной историко-культурной экспертизы составлен в соответствии с требованиями Федерального закона «Об объектах культурного наследия (памятниках истории и культуры) народов Российской Федерации» от 25.06.2002 №73-ФЗ (далее – Закон № 73-ФЗ), Положения о государственной историко-культурной экспертизе, утвержденного постановлением Правительства Российской Федерации от 15.07.2009 № 569

Место проведения экспертизы:	Российская Федерация, Ивановская область, г. Иваново, земельный участок под проектируемую улично-дорожную сеть проекта: «Проведение работ по обеспечению транспортной доступности возводимого жилья и создаваемого кампуса, в том числе вынос и реконструкция сетей электроснабжения, переустройство сетей теплоснабжения и газоснабжения на территории города Иваново, ограниченной улицей Зверева, переулком Слесарным, улицами Громобоя, Жиделева, Демидова, проспектом Ленина, площадью Пушкина
------------------------------	---

	и улицей Жарова в рамках реализации инфраструктурного проекта «Инфраструктурный проект в целях обеспечения связанного с ним инвестиционного проекта «Развитие территорий Ивановских мануфактур»
--	---

**Сроки проведения экспертизы:**

Дата начала работ	Дата окончания работ
15.04.2024	22.05.2024

**Сведения о Заказчике экспертизы:**

Ф.И.О. (или наименование ЮЛ)	Адрес регистрации (ИНН для юридических лиц)
Индивидуальный предприниматель Кротких Александр Валерьевич	ИНН: 434548523420

**Сведения об эксперте:**

Фамилия, имя, отчество	Аверин Вадим Александрович
Образование	высшее
Специальность	историк, археолог
Ученая степень (звание)	кандидат исторических наук
Стаж работы в сфере охраны культурного наследия	26 лет
Место работы и должность	директор ООО «Ивановская Археологическая Экспедиция»
Реквизиты аттестации	Приказ Министерства культуры Российской Федерации № 1039 от 23.06.2021: - выявленные объекты культурного наследия в целях обоснования целесообразности включения данных объектов в единый государственный реестр объектов культурного наследия (памятников истории и культуры) народов Российской Федерации (далее – Реестр); - документация или разделы документации, обосновывающие меры по обеспечению сохранности объекта культурного наследия, включенного в Реестр, выявленного объекта культурного наследия либо объекта, обладающего признаками объекта культурного наследия, при проведении земляных, мелиоративных, хозяйственных работ, указанных в статье 30 Федерального закона работ по использованию лесов и иных работ в границах территории объекта культурного наследия либо на зе-

	<p>мельном участке, непосредственно связанном с земельным участком в границах территории объекта культурного наследия;</p> <ul style="list-style-type: none"> <li>- земли, подлежащие воздействию земляных, строительных, мелиоративных, хозяйственных работ, предусмотренных статьей 25 Лесного кодекса РФ работ по использованию лесов (за исключением работ, указанных в пунктах 3, 4 и 7 части 1 статьи 25 Лесного кодекса РФ) и иных работ, в случае, если указанные земли расположены в границах территорий, утвержденных в соответствии с пунктом 34.2 пункта 1 статьи 9 Федерального закона;</li> <li>- документация, за исключением научных отчетов о выполненных археологических полевых работах, содержащая результаты исследований, в соответствии с которыми определяется наличие или отсутствие объектов, обладающих признаками объекта культурного наследия, на земельных участках, подлежащих воздействию земляных, строительных, мелиоративных, хозяйственных работ, указанных в статье 30 Федерального закона работ по использованию лесов и иных работ</li> </ul>
--	--

Я, нижеподписавшийся эксперт Аверин Вадим Александрович, согласно статье 19 Положения о государственной историко-культурной экспертизе, утвержденного постановлением Правительства Российской Федерации от 15.07.2009 № 569, несу ответственность за достоверность сведений, изложенных в настоящем заключении в соответствии с законодательством Российской Федерации.

#### **Объект экспертизы:**

Земли, подлежащие воздействию земляных, строительных, мелиоративных, хозяйственных работ, предусмотренных статьей 25 Лесного кодекса Российской Федерации работ по использованию лесов (за исключением работ, указанных в пунктах 3, 4 и 7 части 1 статьи 25 Лесного кодекса Российской Федерации) и иных работ, в случае, если орган охраны объектов культурного наследия не имеет данных об отсутствии на указанных землях объектов культурного наследия, включенных в Реестр, выявленных объектов культурного наследия, либо объектов, обладающих признаками объекта культурного наследия, а именно, земельный участок под проектируемую

улично-дорожную сеть проекта: «Проведение работ по обеспечению транспортной доступности возводимого жилья и создаваемого кампуса, в том числе вынос и реконструкция сетей электроснабжения, переустройство сетей теплоснабжения и газоснабжения на территории города Иваново, ограниченной улицей Зверева, переулком Слесарным, улицами Громобоя, Жиделева, Демидова, проспектом Ленина, площадью Пушкина и улицей Жарова в рамках реализации инфраструктурного проекта «Инфраструктурный проект в целях обеспечения связанного с ним инвестиционного проекта «Развитие территорий Ивановских мануфактур» – (далее – Земельный участок).

### **Цель экспертизы:**

Определение наличия или отсутствия объектов культурного наследия, включенных в Реестр, выявленных объектов культурного наследия либо объектов, обладающих признаками объекта культурного наследия, на земельных участках, землях лесного фонда либо в границах водных объектов или их частей, подлежащих воздействию земляных, строительных, мелиоративных, хозяйственных работ, указанных в статье 30 Закона № 73-ФЗ работ по использованию лесов и иных работ, в случае, если орган охраны объектов культурного наследия не имеет данных об отсутствии на указанных земельных участках, землях лесного фонда либо водных объектах или их частях объектов культурного наследия либо объектов, обладающих признаками объекта культурного наследия в соответствии со статьей 3 настоящего Федерального закона, на земельном участке под проектируемую улично-дорожную сеть проекта: «Проведение работ по обеспечению транспортной доступности возводимого жилья и создаваемого кампуса, в том числе вынос и реконструкция сетей электроснабжения, переустройство сетей теплоснабжения и газоснабжения на территории города Иваново, ограниченной улицей Зверева, переулком Слесарным, улицами Громобоя, Жиделева, Демидова, проспектом Ленина, площадью Пушкина и улицей Жарова в рамках реализации инфраструктурного проекта «Инфраструктурный проект в целях обеспечения связанного с ним инвестиционного проекта «Развитие территорий Ивановских мануфактур»<sup>1</sup>.

### **Перечень документов, представленных на экспертизу:**

1. Топографический план полосы отвода проектируемой улично-дорожной сети по адресу: Ивановская обл., г. Иваново (приведен в иллюстрациях к Акту ГИКЭ).

2. Копия письма комитета Ивановской области по государственной охране объектов культурного наследия от 13.11.2023 № исх-33249-01-13.

Документация представлена в электронном виде, формат PDF.

---

<sup>1</sup>Принимая во внимание, что на момент проведения экспертизы информация о наличии на территории региона границ территорий, утвержденных в соответствии с пунктом 34.2 пункта 1 статьи 9 Закона № 73-ФЗ отсутствовала на официальном сайте областного органа охраны памятников истории и культуры, эксперт проводил экспертизу в соответствии со статьей 56 Федерального закона от 03.08.2018 № 342-ФЗ «О внесении изменений в Градостроительный кодекс Российской Федерации и отдельные законодательные акты Российской Федерации».

### **Сведения об обстоятельствах, повлиявших на процесс проведения и результаты экспертизы:**

Обстоятельства, повлиявшие на процесс проведения и результаты экспертизы, отсутствуют.

### **Сведения о проведенных исследованиях:**

В процессе экспертизы проведена следующая работа:

- рассмотрена представленная Заказчиком документация по Земельному участку, подлежащему экспертизе;
- осуществлен анализ полученных и собранных данных (документов, материалов, информации) с целью определения наличия или отсутствия объектов, обладающих признаками объекта культурного наследия на осваиваемой территории;
- изучены физико-географические характеристики района работ;
- получено разрешение (открытый лист) на имя эксперта (выдан Минкультуры России, № Р018-00103-00/01112026 от 02.04.2024);
- проведен визуальный осмотр Земельного участка, подлежащего обследованию;
- проведены полевые археологические исследования;
- результаты экспертизы оформлены в виде акта государственной историко-культурной экспертизы.

### **Перечень использованных документов, материалов, специальной, технической и справочной литературы:**

- Федеральный закон от 25.06.2002 № 73-ФЗ «Об объектах культурного наследия (памятниках истории и культуры) народов Российской Федерации».
- Положение о государственной историко-культурной экспертизе, утвержденное Постановлением Правительства Российской Федерации от 15.07.2009 № 569.
- Закон Ивановской области от 13.07.2007 № 105-ОЗ «Об объектах культурного наследия (памятниках истории и культуры) в Ивановской области».
- Постановление Правительства Российской Федерации от 24.10.2022 № 1893 «Об утверждении Правил выдачи, приостановления и прекращения действия разрешений (открытых листов) на проведение работ по выявлению и изучению объектов археологического наследия, включая работы имеющие целью поиск и изъятие археологических предметов, и о признании утратившими силу некоторых актов Правительства Российской Федерации».
- Положение о порядке проведения археологических полевых работ и составления научной отчетной документации, утвержденное постановлением Бюро Отделения историко-филологических наук Российской академии наук от 20.06.2018 № 32.
- Циркулярное письмо Министерства культуры Российской Федерации от 02.11.2016 № 337-01-39-НМ.

- Аверин В.А., 2001. Отчёт Ивановского отряда Верхневолжской экспедиции о разведочных работах на территории г. Иваново в 2000 г. Иваново // Архив ИА РАН. Р-1, № 12654.

- Аверин В.А., 2009. Отчёт о проведении археологических разведок в г. Иваново и Ивановской области в 2008 г. (историко-культурная экспертиза земельных отводов). Иваново // Архив ИА РАН. Р-1, № 42313.

- Аверин В.А. 2021а. Акт государственной историко-культурной экспертизы земель, подлежащих воздействию земляных, строительных, мелиоративных, хозяйственных работ, предусмотренных статьей 25 Лесного кодекса Российской Федерации работ по использованию лесов (за исключением работ, указанных в пунктах 3, 4 и 7 части 1 статьи 25 Лесного кодекса Российской Федерации) и иных работ, в случае, если орган охраны объектов культурного наследия не имеет данных об отсутствии на указанных землях объектов культурного наследия, включенных в единый государственный реестр объектов культурного наследия (памятников истории и культуры) народов Российской Федерации, выявленных объектов культурного наследия либо объектов, обладающих признаками объекта культурного наследия, а именно, земельного участка по адресу: г. Иваново, ул. 10 Августа, д. 21 (кадастровый № 37:24:10108:170) от 01.06.2021 // Архив ООО «ИВАЭ».

- Аверин В.А., 2021б. Акт государственной историко-культурной экспертизы земель, подлежащих воздействию земляных, строительных, мелиоративных, хозяйственных работ, предусмотренных статьей 25 Лесного кодекса Российской Федерации работ по использованию лесов (за исключением работ, указанных в пунктах 3, 4 и 7 части 1 статьи 25 Лесного кодекса Российской Федерации) и иных работ, в случае, если орган охраны объектов культурного наследия не имеет данных об отсутствии на указанных землях объектов культурного наследия, включенных в единый государственный реестр объектов культурного наследия (памятников истории и культуры) народов Российской Федерации, выявленных объектов культурного наследия либо объектов, обладающих признаками объекта культурного наследия, а именно, земельного участка по адресу: г. Иваново, пл. Пушкина, д. 11 (кадастровый № 37:24:040205:45) от 03.06.2021 // Архив ООО «ИВАЭ».

- Аверин В.А., 2022а. Отчёт об археологической разведке на земельном участке, подлежащем хозяйственному освоению, в г. Иваново Ивановской области в 2022 г. // Архив ИА РАН. Р-1 [номер ещё не присвоен].

- Аверин В.А., 2022б. Отчёт об археологических разведках на участках, подлежащих хозяйственному освоению, в г. Иваново Ивановской области, г. Нижний Новгород, г. Выкса и Богородском районе Нижегородской области, г. Темников Темниковского района Республики Мордовия в 2021 г. // Архив ИА РАН [номер ещё не присвоен].

- Аверин В.А., 2023а. Акт государственной историко-культурной экспертизы земель, подлежащих воздействию земляных, строительных, мелиоративных, хозяйственных работ, предусмотренных статьей 25 Лесного ко-

декса Российской Федерации работ по использованию лесов (за исключением работ, указанных в пунктах 3, 4 и 7 части 1 статьи 25 Лесного кодекса Российской Федерации) и иных работ, в случае, если орган охраны объектов культурного наследия не имеет данных об отсутствии на указанных землях объектов культурного наследия, включенных в единый государственный реестр объектов культурного наследия (памятников истории и культуры) народов Российской Федерации, выявленных объектов культурного наследия либо объектов, обладающих признаками объекта культурного наследия, на земельных участках улиц 1-3 объекта по титулу: «Улично-дорожная сеть, ограниченная ул. Старшего Лейтенанта Жидкова и северо-западной границей города Иванова, в рамках освоения микрорайона «Сады сирени» от 12.04.2023 // Архив ООО «ИВАЭ».

- Аверин В.А., 2023б. Отчёт об археологических разведках на участках, подлежащих хозяйственному освоению, в г. Иваново, г. Кинешма, Шуйском районе Ивановской области, г.о. Раменское Московской области, Суздальском районе Владимирской области в 2022 г. // Архив ИА РАН [номер ещё не присвоен].

- Аверина А.В., 2017. Отчёт о разведочных работах на участках, подлежащих хозяйственному освоению, по ул. Крутицкая, 23 в г. Иваново и Варваринская, 31 в г. Плёс Приволжского района Ивановской области в 2016 г. Иваново // Архив ИА РАН. Р-1 [номер ещё не присвоен].

- Аверина А.В., 2018. Отчет об итогах археологических разведок на объектах, подлежащих хозяйственному освоению, по адресам: г. Иваново, ул. Герцена (кадастровый номер 37:24:040211:1190); Ивановская область, Приволжский район, с. Спасское, ул. Прудская, д. 1а, в 2018 г. // Архив ИА РАН. Р-1. № 60052.

- Аверина А.В., 2022. Отчет об археологических разведках на участках, подлежащих хозяйственному освоению, в г. Иваново Ивановской области, г. Нижний Новгород Нижегородской области и г. Куровское городского округа рехово-Зуево Московской области в 2021 г. // Архив ИА РАН. Р-1. [номер ещё не присвоен].

- Барышников В.Ю., 2010. Отчёт об археологической разведке на территории г. Иваново в 2009 г. Иваново // Архив ИА РАН. Р-1, № 38387.

- Барышников В.Ю., 2016а. Научно-технический отчёт по итогам археологической разведки в г. Иваново по адресу: ул. Красной Армии, д. 6 // Архив Комитета Ивановской области по государственной охране объектов культурного наследия.

- Барышников В.Ю., 2016б. Научно-технический отчёт по итогам археологической разведки в г. Иваново по адресу: ул. Крутицкая, кадастровый номер: 37:24:010109:179 // Архив Комитета Ивановской области по государственной охране объектов культурного наследия.

- Барышников В.Ю., 2017. Отчёт о проведении археологических разведок с осуществлением локальных земляных работ на территории г. Иваново и г. Плёс Приволжского района Ивановской области в мае 2016 – апреле 2017 гг. Иваново // Архив АС «Находка».

- Гордеев В.И., 2008. Отчёт об археологической разведке в г. Иваново (на участках строительства) в 2007 г. // Архив ИА РАН. Р-1, № 47100.

- Жуковский М.О., 2022. Акт государственной историко-культурной экспертизы земельного участка с кадастровым номером 37:24:040923:35 по адресу: Ивановская область, г. Иваново, ул. 13-я Березниковская, 1-а // Архив комитета Ивановской области по государственной охране объектов культурного наследия.

- Самотовинский Д.В., 2018а. Отчёт об итогах археологической разведки на объекте, подлежащему хозяйственному освоению: «Реконструкция автомобильной дороги, включающей в себя ливнёвую канализацию, к микрорайону «Новая Ильинка», проходящей от ул. Б. Воробьёвская по ул. Володиной и Дальнему Тупику в г. Иваново» в 2017 г. // Архив ИА РАН. Р-1, № 56356.

- Самотовинский Д.В., 2018б. Отчёт об итогах археологической разведки на объекте: «Реконструкция газопровода по 2-му Торфяному пер. от ул. 9-я Березняковская до ул. 23-я Линия в г. Иваново», по адресу: Ивановская область, г. Иваново, пер. 2-й Торфяной, в 2017 г. // Архив ИА РАН. Р-1, № 56279.

- Самотовинский Д.В., 2021. Отчёт об археологических разведках на участках, подлежащих хозяйственному освоению в Ивановской и Нижегородской областях в 2020 г. // Архив ИА РАН, Р-1, № 68553.

- Цветков А.А., 2019. Научно-технический отчёт об итогах научных археологических исследований по адресу: г. Иваново, ул. Ленина, 32 в 2019 г. // Архив Комитета Ивановской области по государственной охране объектов культурного наследия.

- Цветков А.А., 2022. Документация о выполненных в 2022 г. работах, содержащая результаты исследований, в соответствии с которыми определяется наличие или отсутствие объектов, обладающих признаками объекта культурного (археологического) наследия, на земельном участке в зоне реконструкции нежилого здания по ул. 10 Августа, д. 59 в г. Иваново Ивановской области // Архив Комитета Ивановской области по государственной охране объектов культурного наследия.

- Чечулин П.Н., 2016. Заключение об итогах археологической разведки на территории Собора Спаса Преображения, по адресу: Ивановская область, г. Иваново, ул. Колотилова, 44. // Архив Комитета Ивановской области по государственной охране объектов культурного наследия.

- Шишков А.Л., 2023. Отчёт об археологической разведке на участке, подлежащем хозяйственному освоению, по объекту: «Научно-образовательный кампус БИМ» в г. Иваново Ивановской области в 2023 г. // Архив ИА РАН, Р-1, номер не присвоен.

- Аверин В.А., 2007. Археологические исследования в г. Иваново: результаты, проблемы, перспективы // Вестник Гуманитарного факультета ИГХТУ. Вып. 2. Иваново.

- Аверин В.А., Аверина А.В., 2006. Исторический центр г. Иванова: опыт археологического исследования // Вестник Гуманитарного факультета



ИГХТУ. Вып. 1. Иваново.

- Балдин К.Е., 2012. Смутное время в ивановском крае // Директор: журнал. № 12 (143). Иваново.

- Борисов В.А., 1851. Описание города Шуи и его окрестностей. М.

- Власов И.И., 1921. Село Иваново до 1700 г. // Иваново-Вознесенский губернский ежегодник. Иваново.

- Гарелин Я.П., 1884. Город Иваново-Вознесенск. Часть 1. Шуя.

- Ерофеева Е.Н., 1965. Археологические памятники Ивановской области. Ярославль.

- Комаров К.И., 1994. Археологическая карта России: Ивановская область. М.

- Молодцова Е.М., 1972. Работа Шуйского отряда Верхневолжской экспедиции // Археологические открытия 1971 года. М.

- Повелихин А.В., 1998. «Случайные находки» музейного значения, обнаруженные на территории г. Иваново-Вознесенска в 1919 – 1994 гг. // Краеведческие записки. Вып. 3. Иваново.

- Повелихин А.В., 2005. Новые данные о градообразовании Иванова по археологическим исследованиям 2003 – 2004 гг. // Материалы областной краеведческой конференции. Иваново.

- Прокуроров Ф.Е., Бочков М.В., Глебов Ю.Ф., 1976. Имена улиц города Иванова. Ярославль.

- Семененко А.М., 2016. Когда появилось Иваново // 1000 экз.: журнал. Иваново. № 4 (117).

- Слостёнов Ю.Л., Марков Д.С., 2010. Геология Ивановской области. Шуя.

- Спицын А.А., 1905. Владимирские курганы // Известия императорской археологической комиссии. Вып. 15. СПб.

- Тихомиров А.М., 2011. Иваново. Иваново-Вознесенск. Путеводитель сквозь времена. Иваново.

- Травкин П.Н., 1998. Заметки об исторических истоках города Иванова // Краеведческие записки. Вып. 3. Иваново.

- Тюменцев И.О., Тупикова Н.А., Рыбалко Н.В., 2009. Письма наёмников, отписки и сыскные дела воевод, челобитные жителей Суздаля из русского архива Яна Сапеги // Вестник Волгоградского государственного университета. № 2.

- Шлычков Л.А., 1998. О начале Иванова // Краеведческие записки. Вып. 3. Иваново.

- Экземплярский П.М., 1958. История города Иванова. Часть 1 – дооктябрьский период. Иваново.

#### **Факты и сведения, выявленные и установленные в результате проведенных исследований:**

Территория, в отношении которой проведена государственная историко-культурная экспертиза, расположена в центральной части г. Иваново, на обоих берегах р. Уводь (*Приложение 1, рис. 1-4, 10*).

Рассматриваемый землеотвод расположен на нескольких отдельных участках. Первый «северный» проходит от дорожного полотна Слесарного пер., далее улично-дорожная сеть (УДС) проектируется вдоль ж/д путей в южном и юго-юго-западном направлении. Затем к юго-западу от д. 5 по Слесарному пер. он поворачивает в юго-восточном направлении, двигается вдоль берега р. Уводь до мостового перехода к юго-западу от Мануфактуры им. Н.А. Жиделёва. Далее на этом участке землеотвод поворачивает на юго-запад и идёт до ул. Зверева. Второй «восточный» участок начинается у р. Уводь, на противоположном берегу от «северного», идёт вдоль южной границы Мануфактуры им. Н.А. Жиделёва до ул. Демидова. В центральной части отрезка в юго-юго-западном направлении уходит ответвление на ул. Батурина. Здесь землеотвод разделяется: один отрезок уходит в западном-юго-западном направлении, огибая производственные корпуса, другой – пересекает ул. Батурина и по территории «Большой Иванвоской мануфактуры» поворачивает в юго-западном направлении до берега р. Уводь. Третий участок «южный» начинается на правом берегу р. Уводь напротив окончания «восточного» участка» у подстанции ИвГРЭС и проходит до ул. Зверева (*Приложение 1, рис. 8-15*).

Ширина полосы отвода вышеуказанной УДС колеблется от 14 м до 58 м. Общая протяжённость УДС составляет 1442 м.

Весь участок подвергнут техногенному вмешательству: проектируемая УДС проходит в основном по промышленным территориям, где велась активная хозяйственная деятельность. На территории землеотвода возведены капитальные постройки, проложены подземные коммуникации, часть землеотвода заасфальтирована (*Приложение 1, рис. 16, 17, 22, 23, 28-30, 43-46, 51, 52*).

В соответствии с частью 1 статьи 36 Закона № 73-ФЗ, проектирование и проведение земляных, строительных, мелиоративных, хозяйственных работ, указанных в статье 30 указанного Федерального закона работ по использованию лесов и иных работ осуществляются при отсутствии на данной территории объектов культурного наследия, включенных в Реестр, выявленных объектов культурного наследия или объектов, обладающих признаками объекта культурного наследия, либо при условии соблюдения техническим заказчиком (застройщиком) объекта капитального строительства, заказчиками других видов работ, лицом, проводящим указанные работы, требований настоящей статьи. В соответствии с абзацами 3, 10 статьи 30 Закона № 73-ФЗ объектами историко-культурной экспертизы являются земли, подлежащие воздействию земляных, строительных, мелиоративных, хозяйственных работ, предусмотренных статьей 25 Лесного кодекса Российской Федерации работ по использованию лесов (за исключением работ, указанных в пунктах 3, 4 и 7 части 1 статьи 25 Лесного кодекса Российской Федерации) и иных работ, в случае, если орган охраны объектов культурного наследия не имеет данных об отсутствии на указанных землях объектов культурного наследия, включенных в Реестр, выявленных объектов культурного наследия, либо объектов, обладающих признаками объекта культурного наследия; документация,

за исключением научных отчетов о выполненных археологических полевых работах, содержащая результаты исследований, в соответствии с которыми определяется наличие или отсутствие объектов, обладающих признаками объекта культурного наследия, на земельных участках, подлежащих воздействию земляных, строительных, мелиоративных, хозяйственных работ, указанных в настоящей статье работ по использованию лесов и иных работ.

В соответствии с письмом комитета Ивановской области по государственной охране объектов культурного наследия № исх-3249-01-13 от 13.11.2023, на рассматриваемой и близлежащей территории (сведения даны по всему проекту в целом, включая УДС) установлены следующие ограничения. Все ограничения связанные с объектами культурного наследия можно разделить на: ограничения, связанные с выявленными объектами культурного наследия; ограничения, связанные с требованиями к осуществлению деятельности и градостроительному регламенту в границах территории достопримечательных мест; ограничения, связанные с использованием земельных участков в границах территории объектов культурного наследия (памятники и ансамбли); ограничения, связанные с объектами археологического наследия; ограничения, связанные с зонами охраны объектов культурного наследия; ограничения, связанные с защитными зонами объектов культурного наследия.

**1) Выявленные объекты культурного наследия.** На территории проектируемого объекта расположены:

- «Фабрика «Торгового дома З.Л. Кокушкина и К.М. Маракушева», конец XIX-начало XX вв.: казарма (литера А83); три ткацких корпуса (литеры А38, А43, А81, А82); ситцепечатный корпус (литера А50); отбельный корпус (литера А61); отделочный корпус с переходом (литеры А20, А22); заводоуправление (литера А69) (г. Иваново, Жиделева ул., 1 (литеры А20, А22, А38, А43, А50, А61, А69, А81, А82, А83) (распоряжение Департамента культуры и культурного наследия Ивановской области от 18.06.2009 № 70);

- «Подстанции ИвГРЭС» (г. Иваново, Зверева ул., 12) (распоряжение Департамента культуры и культурного наследия Ивановской области от 18.06.2009 № 70).

Границы территории указанных выявленных объектов культурного наследия не утверждены, защитные зоны отсутствуют. Требования к проведению работ по сохранению выявленных объектов культурного наследия, утверждены статьей 45 Федерального закона от 25.06.2002 № 73-ФЗ «Об объектах культурного наследия (памятниках истории и культуры) народов Российской Федерации»

**2) Требования к осуществлению деятельности и градостроительному регламенту в границах территории достопримечательных мест.** В соответствии со статьей 5.1 Закона № 73-ФЗ на территории достопримечательного места разрешаются осуществление ограниченного строительства, капитального ремонта и реконструкции объектов капитального строительства при условии сохранения особенностей (предмета охраны) достопримечательного места, являющихся основаниями для включения его в Реестр. На территории

проектируемого объекта расположены следующие достопримечательные места:

-объект культурного наследия местного (муниципального) значения «Архитектурный комплекс фабрики Дербеневых» (г. Иваново, Жиделева ул., 19, 21) приказом комитета от 25.02.2020 № 6-о утверждены его границы территории, предмет охраны утвержден распоряжением комитета от 03.03.2020 № 36-о;

- объект культурного наследия регионального значения «Фабрика Большая Ивановская мануфактура» (г. Иваново, пр. Ленина, ул. Батурина) приказом комитета от 29.07.2016 № 42-о утверждены его границы территории, предмет охраны утвержден распоряжением комитета от 13.09.2016 № 215-о;

-объект культурного наследия местного (муниципального) значения «Александровская улица», последняя четверть XIX в. - 1950-е гг. (г. Иваново, Ленина пр., 25, 31, 33, 37, 37 литера Б, 39, 41, 43, 47, 58, 60, 62, 84, 88, 90, 92, 98, 100, 102) приказом комитета от 24.09.2018 № 61-о утверждены его границы территории, предмет охраны утвержден распоряжением Департамента культуры и культурного наследия от 20.01.2015 № 17;

-объект культурного наследия регионального значения «Мануфактура Ямановского - одно из старейших текстильных предприятий села Иваново» (г. Иваново, ул. Зверева) приказом комитета от 29.07.2016 № 42-о утверждены его границы территории, предмет охраны утвержден распоряжением комитета от 13.09.2016 № 216-о.

Требования к осуществлению деятельности в границах территории достопримечательного места и требования к градостроительному регламенту в границах территории достопримечательного утверждены постановлениями Администрации города Иванова от 30.07.2020 № 858 и от 25.11.2022 № 1915. Для объектов регионального значения требования установлены приказом комитета от 29.07.2016 № 42-о.

### **3) Использование земельных участков в границах территории объектов культурного наследия (памятники и ансамбли).**

На территории проектируемого объекта расположены следующие объекты культурного наследия, для которых утверждены границы территории:

-объект культурного наследия регионального значения «102-х квартирный жилой дом», 1928-1929 гг. (г. Иваново, пр. Ленина, д. 23) приказом комитета от 06.03.2023 № 39-о утверждены его границы территории.

-объект культурного наследия регионального значения «Реальное училище и школа колористов: Реальное училище, 1886 год, архитектор В.Ф. Сикорский, 1890 год, архитектор П.В. Троицкий; Школа колористов, 1898 год, архитектор С.В. Напалков», 1886 г., 1890 г., 1898 г. (г. Иваново, Ленина пр., 33, Жиделева ул., 8, литера А) Приказом Департамента культуры и культурного наследия от 16.11.2015 № 68 утверждены его границы территории;

-объект культурного наследия регионального значения «Здание бывшего рабочего клуба фабрики БИМ, где в 1919-1923 гг. неоднократно выступал М.В. Фрунзе», 1919-1923 гг. (г. Иваново, Батурина ул., 1/6) приказом Департамента культуры и культурного наследия Ивановской области от 30.12.2014

№ 122 утверждены его границы территории;

-объект культурного наследия регионального значения «Бывший дом Кулакова, в котором в 1918-1919 гг. помещался городской клуб подростков и помещался «Союз рабочей молодежи III-го Интернационала», 1918-1919 гг.(г. Иваново, пл. Пушкина, 9) приказом комитета от 07.10.2016 № 88-о утверждены его границы территории;

-объект культурного наследия федерального значения «Дом, в котором в 1918 г. находился губсовнархоз, председателем которого был Батуриин Павел Степанович», (г. Иваново, Батурина ул., 5) приказом Департамента культуры и культурного наследия Ивановской области от 09.12.2013 № 294 утверждены его границы территории;

-объект культурного наследия регионального значения «Бывший дом Хомякова, в котором на квартире Ф.Н.Самойлова в 1905 г. проходили нелегальные собрания членов Иваново - Вознесенской организации РСДРП» (г. Иваново, Зверева ул., 6) приказом Департамента культуры и культурного наследия Ивановской области от 30.12.2014 № 127 утверждены его границы территории;

-объект культурного наследия регионального значения «Архитектурный ансамбль Большой Ивановской мануфактуры: отделочный корпус, палилка и дымовая труба (корпус отделочный, лит. Д,Д3); административно-производственный корпус (административно-производственный корпус, лит. В,В1,В2); заводоуправление (административный корпус, лит. А)» (г. Иваново, пр.Ленина, 21 (лит. А,В,В1,В2,Д,Д3)) приказом комитета от 29.07.2016 № 42-о утверждены его границы территории.

**4) Использование земельных участков в границах территории объекта археологического наследия.** На территории проектируемого объекта расположен выявленный объект культурного наследия «Культурный слой местечка Пески г. Иваново-Вознесенск», кон. XIX – нач. XX вв. (г. Иваново, пл. Пушкина). Распоряжением комитета от 21.06.2021 № 34-о он включен в перечень выявленных объектов культурного наследия. Приказом комитета от 22.07.2021 № 28-о утверждены его границы территории и режимы использования земельных участков в этих границах.

**5) Зоны охраны объектов культурного наследия.** На территории проектируемого объекта расположены зоны охраны следующих объектов культурного наследия:

-объекта культурного наследия регионального значения «Бывший дом Кулакова, в котором в 1918-1919 гг. помещался городской клуб подростков и помещался «Союз рабочей молодежи III-го Интернационала», 1918-1919 гг. (г. Иваново, пл., Пушкина, 9);

-объекта культурного наследия регионального значения «Бывший дом Хомякова, в котором на квартире Ф.Н.Самойлова в 1905 г. проходили нелегальные собрания членов Иваново - Вознесенской организации РСДРП» (г. Иваново, Зверева ул., 6);

-выявленного объекта культурного наследия «Подстанции ИвГРЭС» (г. Иваново, Зверева ул., 12);

-объекта культурного наследия федерального значения «Дом, в котором в 1918 г. находился губсовнархоз, председателем которого был Батуриин Павел Степанович», (г. Иваново, Батурина ул., 5);

-объекта культурного наследия регионального значения «Место захоронения урны с прахом Н.А. Жиделева», 1950 г (г. Иваново, Жиделева ул., 1);

-объекта культурного наследия регионального значения «Архитектурный ансамбль Большой Ивановской мануфактуры: отделочный корпус, палилка и дымовая труба (корпус отделочный, лит. Д,Д3); административно-производственный корпус (административно-производственный корпус, лит. В,В1,В2); заводоуправление (административный корпус, лит. А)» (г. Иваново, пр. Ленина, 21 (лит. А,В,В1,В2,Д,Д3));

-объекта культурного наследия регионального значения «Здание бывшего рабочего клуба фабрики БИМ, где в 1919-1923 гг. неоднократно выступал М.В. Фрунзе», 1919-1923 гг. (г. Иваново, Батурина ул., 1/6).

Зоны охраны для вышеуказанных объектов культурного наследия утверждены решением Исполнительного комитета областного Совета народных депутатов от 04.05.1990 №175.

**б) Защитные зоны объектов культурного наследия.** Также комитет сообщает, что для объекта культурного наследия местного (муниципального) значения «Народный Дом текстильщиков» (г. Иваново, Громобоя ул., 2) на расстоянии 200 метров от линии внешней стены установлена защитная зона.

В соответствии с пунктом 56 статьи 26 Федерального закона от 03.08.2018 № 342-ФЗ «О внесении изменений в Градостроительный кодекс Российской Федерации и отдельные законодательные акты Российской Федерации» земли, подлежащие воздействию земляных, строительных, мелиоративных, хозяйственных работ, предусмотренных статьей 25 Лесного кодекса Российской Федерации работ по использованию лесов (за исключением работ, указанных в пунктах 3, 4 и 7 части 1 статьи 25 Лесного кодекса Российской Федерации) и иных работ, в случае, если орган охраны объектов культурного наследия не имеет данных об отсутствии на указанных землях объектов культурного наследия, включенных в Реестр, выявленных объектов культурного наследия либо объектов, обладающих признаками объекта культурного наследия, являются объектами государственной историко-культурной экспертизы.

Данная экспертиза не рассматривает вопросы, связанные с архитектурным наследием. В акте рассматриваются только мероприятия, связанные с археологическим изучением указанной территории. Наличие/отсутствие объектов, обладающих признаками объектов культурного наследия в области архитектуры, истории и монументального искусства, а также влияние проектируемых и хозяйственных работ на такие памятники истории и культуры, в т.ч. достопримечательные места, их соответствие нормам законодательства об объектах культурного наследия, в том числе в границах территорий, зон охраны и защитных зон таких объектов культурного наследия, экспертом не рассматривались и не являлись задачами настоящей экспертизы.

Согласно полученным данным, первые археологические исследования в

Иванове (в то время ещё селе) состоялись в 1863 г. Тогда секретарём Владимирского губернского статистического комитета К.Н. Тихонравовым была раскопана большая курганная группа под названием «Быки», состоящая из 172-х насыпей. Могильник располагался на левом берегу р. Уводь (ныне – ул. Батурина) (*Ерофеева, 1965*).

В 2000 г. обследование территории города было возобновлено В.А. Авериним и с тех пор проводилось неоднократно (*Аверин, 2001, 2007; 2009; 2021а, 2021б, 2022, 2023а, 2023б; Аверин, Аверина, 2006; Аверин, Жилин, 2002*). Также здесь работали: А.В. Повелихин (*Повелихин, 2005*), В.И. Гордеев (*Гордеев, 2008*), В.Ю. Барышников (*Барышников, 2010, 2017*), П.Н. Чечулин (*Чечулин, 2016*), А.В. Аверина (*Аверина, 2017; 2022*), Д.В. Самотовинский (*Самотовинский, 2018а, 2018б*), Е.В. Пискунова (*Пискунова, 2021*), А.А. Цветков (*Цветков, 2022*), М.О. Жуковский (*Жуковский, 2022*). Наиболее ранние из собранных в ходе этих работ археологических материалов относятся к XVI в.

На территории города также неоднократно обнаруживались отдельные археологические предметы. Среди них: каменный массивный сверлёный топор, найден в местечке Соснево г. Иванова в 1929 г., неолит; каменный топор фатьяновского типа, найден в местечке Рылиха в 1930-х гг., эпоха бронзы; наконечник каменного копья, найден в 1937 г. на территории парка культуры и отдыха им. Степанова, неолит; каменные изделия – 2 проколки, скребок, отщепы с ретушью найдены в районе строительства плотины на р. Талка в окрестностях г. Иваново (в настоящее время входит в черту города) в 1949 г., мезолит, неолит; муфта для рубящего орудия из рога лося, найдена в районе парка культуры и отдыха им. Степанова, в размытом песке, выброшенном при работе земснаряда на р. Уводь в 1959 г., мезолит; каменное долото и топор фатьяновского типа, найдены на ул. М. Рябининой, на высоком коренном берегу р. Уводь, при перекопке земли под огород в 1942 г., эпоха бронзы; польский крылатый шлем XVII в., найден в р. Уводь около Сосневского моста в 1940 г.; чугунное ядро XVII в., найдено в местечке Булатово (в настоящее время входит в черту города, дата обнаружения не известна) (*Ерофеева, 1965; Повелихин, 1998*); кремнёвые изделия и обломки керамики с ямочно-гребенчатой орнаментацией, найдены в парке культуры и отдыха имени Революции 1905 г. в 1971 г., неолит; кремнёвые, костяные орудия и фрагменты керамики с ямочно-гребенчатой орнаментацией, найдены у Домостроительного комбината на р. Уводь в 1971 г., неолит (*Молодцова, 1972*); фрагменты керамики XVI – XVIII вв., найдены в исторической части города (ул. Красногвардейская, 10 Августа, Советская, Почтовая, Крутицкая, Марии Рябининой, б-р «Кокуй») в ходе разведок 2000 г. (*Аверин, 2001*) и 2007 г. (*Гордеев, 2008*); острый железный предмет плохой сохранности, напоминающий наконечник копья, найден в исторической части города (ул. Почтовая) в ходе разведки 2000 г. (*Аверин, 2001*); фрагменты керамики и изразцов XVIII в. Найдены в исторической части города (ул. Красной Армии) в ходе разведки 2016 г. (*Барышников, 2016*); фрагменты облицовочной плитки и кирпичей с клеймами конца XIX в., найдены на ул. Колотилова в ходе разведки 2016 г. (*Чечулин,*

2016).

Сведения о выявленных памятниках археологии и отдельных местонахождениях обозначены на прилагаемой карте (*Приложение 1, рис. 7*). Все находки сданы на хранение в Ивановский государственный историко-краеведческий музей им. Д.Г. Бурылина, Ивановский государственный художественный музей и Археологический музей Ивановского государственного университета.

Ближайшими к интересующей нас территории памятниками археологии, находящимися в центре г. Иваново, являются полностью раскопанный в 1863 г. курганный могильник «Быки» (*Ерофеева, 1965*), находившийся на расстоянии около 0,2 км к востоку от восточной части «восточного» участка УДС на ул. Батурина, а также «Культурный слой местечка Пески» (*Аверин, 2022a*), располагающийся на противоположном (правом) берегу р. Уводь, на расстоянии около 0,36 км, к юго-востоку от «южного» участка УДС. Следует также отметить отдельные археологические предметы, обнаруженные в центральной части города (№ 18, 19 на карте). Расстояние до них около 0,67-0,69 км к юго-востоку и югу от восточной части «восточного» участка УДС на ул. Батурина.

Наиболее близким участком, изученным в рамках ГИКЭ (*рис. 7*), является обследованная в 2023 г. А.Л. Шишковым территория «Научно-образовательный кампус БИМ» (*Шишков, 2023*). Шурф № 3, заложенный исследователем в 2023 г. попадает в южную границу «восточного» участка землеотвода (*Приложение 1, рис. 8-10*). По итогам этих работ объектов археологического наследия не найдено.

Таким образом, в настоящее время на Земельном участке, как и на сопряжённой с ними территории, памятников археологии, включённых в Реестр, выявленных объектов культурного (археологического) наследия не зарегистрировано.

Согласно архивным картографическим данным, данный участок в сер. XIX – нач. XX вв. находился за границами с. Иваново, на территории Вознесенского посада. В 1914 г. участок располагался в пределах фабричных территорий г. Иваново-Вознесенска (*Приложение 1, рис. 5, 6*).

В рамках изучения физико-географических характеристик Земельного участка выявлено следующее. Город Иваново расположен в центре Ивановской области на берегу р. Уводь. Он находится в 300 км к северо-востоку от Москвы, в 250 км к северо-западу от Нижнего Новгорода, в 115 км к юго-востоку от Ярославля, в 105 км к югу от Костромы и в 113 км к северу от Владимира. Территория города составляет 10484 га, из них застроено 2353 га. Почва в районе Иванова и его окрестностей суглинистая, с довольно обильным содержанием песка. Изредка встречается железо, а на дне р. Уводь – сернистый колчедан. Подпочвенный слой песка и суглинков покоится на пласте глины, поэтому вода здесь всегда задерживается и её можно найти на глубине 10-13 м. Почва малопитательная для растений и требует хорошего удобрения. Разделяя город на две части, с севера на юг течёт р. Уводь (приток Клязьмы). В пределах города в Уводь впадают малые ре-



ки Талка и Харинка, а также ручей Кокуй. На берегах рек в черте города расположены крупные парки отдыха: им. Степанова, Революции 1905 г. и Харинка. Лесные массивы, окружающие город, сосредоточены у южных, восточных и северных его границ, являются местами отдыха населения. Административно город состоит из 4 районов: Ленинского, Фрунзенского, Октябрьского и Советского. Общая площадь всех улиц, проездов, набережных и площадей составляет около 19,7 миллионов кв. м, их протяжённость 700 км. Климат Иванова – умеренно-континентальный. Для него характерно сравнительно жаркое лето и морозная зима с устойчивым снежным покровом. Наиболее холодным месяцем зимы является январь со среднемесячной температурой  $-11,5^{\circ}$  –  $-12^{\circ}$  градусов, самым тёплым месяцем лета – июль, среднемесячная температура которого составляет  $+17,5^{\circ}$  –  $+18,7^{\circ}$ . Среднегодовая температура –  $+3,6^{\circ}$  (*Сластёнов, Марков, 2010*).

Экспертиза проведена в порядке, предусмотренном ст. 45.1 Закона № 73-ФЗ, а также Положением «О порядке проведения археологических полевых работ и составления научной отчётной документации», утверждённым постановлением Бюро Отделения историко-филологических наук Российской академии наук от 20.06.2018 № 32. Для проведения археологических полевых работ экспертом в Минкультуры России получено разрешение (открытый лист) № P018-00103-00/01112026 от 02.04.2024 (*Приложение 1, рис. 57*).

Методика проведения натурных полевых археологических исследований включала комплекс работ, проведённых методом линейной разведки в границах общей протяжённости Земельного участка. На первом этапе был осуществлён визуальный осмотр местности с целью возможного выявления нарушений целостности грунтового покрытия техногенного и естественного характера. В ходе осмотра территории Земельного участка отдельных археологических предметов не найдено.

Второй этап исследований предполагал постановку разведочных шурфов для установления факта наличия (либо отсутствия) культурного слоя и археологических предметов в нём из расчёта 1 шурф на 1 км площади. Шурфы, размерами 1x1 м, были ориентированы по сторонам света, доведены до материка, верхняя часть которого дополнительно прокапывалась. После завершения работ рекультивированы. Всего было заложено 7 шурфов, а также учтена данная разведка А.Л. Шишкова 2023 г. (*Шишков, 2023*). Шурфы заложены в наиболее перспективных местах, в том числе на участках, наиболее приближенных к берегам р. Уводь.

Весь процесс работ фиксировался фотографически: общие виды участка обследования, места заложения шурфов, стратиграфия. Исследование напластований в шурфах велось по условным пластам мощностью 20 см. Координаты фиксировались с помощью GPS-навигатора (Garmin, модель «GPSMAP 78», в системе координат WGS-84).

Шурфы заложены следующим образом.

**Шурф № 1** (*Приложение 1, рис. 8-11, 18-21*) заложён в северной части «северного» участка землеотвода, на территории, поросшей кустарником. GPS-координаты шурфа: N  $57^{\circ} 0'32.50''$ , E  $40^{\circ}57'44.08''$ . Стратиграфия: 1)

дёрн – до 15 см; 2) перемешанная рыже-коричневая супесь с прослойками угольного шлака и строительным мусором, кирпичом и бетоном – до 80 см; 3) спрессованная жёлто-рыжая супесь с ожелезнениями – материк – прокопан от 25 до 55 см.

**Шурф № 2 (Приложение 1, рис. 8-11, 24-27)** заложен в центральной части «северного» участка землеотвода, в 203 м к юго-юго-востоку от шурфа № 1, на территории, поросшей молодыми лиственными. GPS-координаты шурфа: N 57° 0'25.84", E 40°57'45.30". Стратиграфия: 1) дёрн – до 16 см; 2) рыжий рыхлый песок со строительным мусором – до 12 см; 3) слоистая коричнево-рыжая оглееная супесь – до 123 см; 4) тёмно-коричневый суглинок – до 37 см; 5) спрессованный рыжий песок с ожелезнениями, сильно обводнён – материк – прокопан до 26 см.

**Шурф № 3 (Приложение 1, рис. 8-10,12,13, 31-34)** заложен в центральной части «северного» участка землеотвода, в 156 м к юго-востоку от шурфа № 2, на территории, поросшей кустарником. GPS-координаты шурфа: N 57° 0'21.54", E 40°57'50.66". Стратиграфия: 1) дёрн – до 10 см; 2) тёмно-серая супесь – до 20 см; также является заполнением перекопа, прослеженного в северо-западной части шурфа, с битым красным кирпичом – протяжённость по северному борту 12 см, мощность – 73 см; 3) перемешанная серо-рыжая супесь со строительным мусором, кирпичом и бетоном – до 65 см; 4) спрессованная рыжая супесь – материк – прокопан до 34 см.

**Шурф № 4 (Приложение 1, рис. 8-10, 13, 14, 35-38)** заложен в южной части «северного» участка землеотвода, в 180 м к юго-юго-востоку от шурфа № 3, на территории, поросшей кустарником. GPS-координаты шурфа: N 57° 0'16.48", E 40°57'54.76". Стратиграфия: 1) дёрн – до 18 см; 2) жёлтый песок – прослежен в виде крупной линзы в северо-восточной части шурфа, протяжённость по северной стенке 87 см – до 24 см; 3) серая глина в краснокирпичной крошкой – прослежена в виде крупной линзы в северо-западной части шурфа – протяжённость по северной стенке 62 см – до 18 см; 4) серо-рыжая супесь – до 25 см; 5) шлак – прослежен в виде линзы – до 10 см; 6) серо-коричневая супесь с примесью шлака – до 15 см; 7) рыже-коричневая оглееная супесь с древесным тленом и краснокирпичной крошкой – до 46 см, прослежена также отдельным пятном в жёлто-рыжем песке (6) размером 46x18 см; 8) спрессованная рыжая супесь с ожелезнениями – материк – прокопан от 20 см до 65 см.

**Шурф № 5 (Приложение 1, рис. 8-10, 14, 39-42)** заложен в северной части «южного» участка землеотвода, в 196 м к юго-юго-востоку от шурфа № 4, на территории, поросшей сорной травой. GPS-координаты шурфа: N 57° 0'11.21", E 40°58'1.74". Стратиграфия: 1) дёрн – до 11 см; 2) гравий – до 10 см; 3) рыжий песок со строительным мусором – до 12 см; 4) серая супесь со строительным мусором, кусками бетона и битым красным кирпичом – до 95 см; 5) серо-бежевый суглинок – прослежен в линзы в слое серой супеси (4), в северо-западном углу перебит крупным куском металла – до 5 см; 6) серо-коричневый стерильный суглинок – до 86 см; 7) спрессованный серый суглинок с крапинами ожелезнений, сильно обводнён – материк – прокопан от 20

см до 70 см.

**Шурф № 6 (Приложение 1, рис. 8-10, 13-15, 47-50)** заложен в западной части «восточного» участка землеотвода, на левом берегу р. Уводь, в 86 м к северо-востоку от шурфа № 3, на территории, поросшей сорной травой и молодым американским клёном. GPS-координаты шурфа: N 57°0'18.82", E 40°57'57.64". Стратиграфия: 1) дёрн – до 7 см; 2) серая супесь с краснокирпичной крошкой – до 20 см; 3) рыже-серая рыхлая супесь со строительным мусором и битым красным кирпичом – до 64 см; 4) серая супесь с горизонтальными линзами рыжего суглинка – до 35 см; 5) спрессованный серый суглинок, сильно обводнён – материк – прокопан до 42 см.

**Шурф № 7 (Приложение 1, рис. 8-10, 15, 53-56)** заложен в восточной части «восточного» участка землеотвода, на левом берегу р. Уводь, в 286 м к востоку-северо-востоку от шурфа № 6, на газоне. GPS-координаты шурфа: N 57° 0'13.35", E 40°58'4.15". Стратиграфия: 1) дёрн – до 18 см; 2) серо-рыжая супесь со строительным мусором – до 32 см; 3) жёлто-рыжая супесь с серыми шлаковыми линзами – до 48 см; 4) спрессованный жёлтый песок с оже-лезнениями – материк – прокопан до 50 см.

В шурфах культурного слоя и/или археологических предметов не обнаружено.

На основании данных проведённой археологической разведки можно констатировать, что на рассматриваемой территории объекты культурного (археологического) наследия, выявленные объекты культурного (археологического) наследия отсутствуют.

Научный отчёт о выполненных археологических полевых работах в течение трёх лет со дня окончания срока действия разрешения (открытого листа) подлежит передаче исполнителем археологических полевых работ на хранение в Архивный фонд Российской академии наук как составную часть Архивного фонда Российской Федерации и не является объектом государственной историко-культурной экспертизы.

### **Обоснование вывода экспертизы:**

Изученная документация и привлеченные источники содержат полноценные сведения об испрашиваемом Земельном участке и исчерпывающую информацию, соответствующую требованиям Закона № 73-ФЗ, необходимую для возможности проведения государственной историко-культурной экспертизы.

Проведенные полевые археологические работы (разведка) позволили получить данные, необходимые для принятия решения о возможности (положительное заключение) или невозможности (отрицательное заключение) проведения земляных, строительных, мелиоративных и (или) хозяйственных работ, предусмотренных статьей 25 Лесного кодекса Российской Федерации работ по использованию лесов и иных работ при определении отсутствия выявленных объектов археологического наследия на земельных участках, землях лесного фонда либо в границах водных объектов или их частей, подлежащих воздействию земляных, строительных, мелиоративных и (или) хозяй-

ственных работ, предусмотренных статьей 25 Лесного кодекса Российской Федерации работ по использованию лесов и иных работ в границах Земельного участка.

Установлено, что на территории Земельного участка объекты культурного (археологического) наследия, включенные в Реестр, выявленные объекты культурного (археологического) наследия, а также объекты, обладающие признаками объекта культурного (археологического) наследия, отсутствуют.

### **Вывод экспертизы:**

На основании рассмотренных документов, привлечённых литературных данных, иных источников, а также проведенных археологических полевых работ (разведки), эксперт пришёл к следующим выводам.

На земельном участке, подлежащем воздействию земляных, строительных, мелиоративных и (или) хозяйственных работ, предусмотренных статьей 25 Лесного кодекса Российской Федерации работ по использованию лесов и иных работ в г. Иваново, в зоне проектируемой улично-дорожной сети проекта: «Проведение работ по обеспечению транспортной доступности возводимого жилья и создаваемого кампуса, в том числе вынос и реконструкция сетей электроснабжения, переустройство сетей теплоснабжения и газоснабжения на территории города Иваново, ограниченной улицей Зверева, переулком Слесарным, улицами Громобоя, Жиделева, Демидова, проспектом Ленина, площадью Пушкина и улицей Жарова в рамках реализации инфраструктурного проекта «Инфраструктурный проект в целях обеспечения связанного с ним инвестиционного проекта «Развитие территорий Ивановских мануфактур», памятники археологии, выявленные объекты культурного (археологического) наследия, а также объекты, обладающие признаками объекта культурного (археологического) наследия отсутствуют.

Эксперт считает возможным (**положительное заключение**) проведение земляных, строительных, мелиоративных и (или) хозяйственных работ, предусмотренных статьей 25 Лесного кодекса Российской Федерации работ по использованию лесов и иных работ при определении отсутствия выявленных объектов археологического наследия на земельных участках, землях лесного фонда либо в границах водных объектов или их частей, подлежащих воздействию земляных, строительных, мелиоративных и (или) хозяйственных работ, предусмотренных статьей 25 Лесного кодекса Российской Федерации работ по использованию лесов и иных работ, а именно, на земельном участке **в зоне проектируемой улично-дорожной сети** проекта: «Проведение работ по обеспечению транспортной доступности возводимого жилья и создаваемого кампуса, в том числе вынос и реконструкция сетей электроснабжения, переустройство сетей теплоснабжения и газоснабжения на территории города Иваново, ограниченной улицей Зверева, переулком Слесарным, улицами Громобоя, Жиделева, Демидова, проспектом Ленина, площадью Пушкина и улицей Жарова в рамках реализации инфраструктурного проекта «Инфраструктурный проект в целях обеспечения связанного с ним инвестиционного проекта «Развитие территорий Ивановских мануфактур».

В случае планирования любых земляных, строительных, мелиоративных и (или) хозяйственных работ на ранее необследованной близлежащей территории, а также в ближайшей местности, необходимо провести дополнительное археологическое обследование земельных участков, попадающих под данные мероприятия.

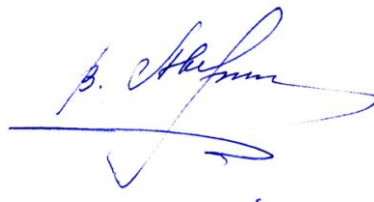
В случае обнаружения в ходе проведения изыскательских, проектных, земляных, строительных, мелиоративных, хозяйственных и иных работ объекта, обладающего признаками объекта культурного наследия, в том числе объекта археологического наследия, заказчик указанных работ, технический заказчик (застройщик) объекта капитального строительства, лицо, проводящее указанные работы, обязаны незамедлительно приостановить указанные работы и в течение трех дней со дня обнаружения такого объекта направить письменное заявление об обнаруженном объекте культурного наследия в Комитет Ивановской области по государственной охране объектов культурного наследия или заявление в форме электронного документа, подписанного усиленной квалифицированной электронной подписью.

**Перечень приложений к заключению экспертизы:**

1. Приложение 1. Иллюстрации к Акту ГИКЭ – на 31 л.
2. Приложение 2. Копия письма комитета Ивановской области по государственной охране объектов культурного наследия от 13.11.2023 № исх-33249-01-13 - на 10 л.

**Дата оформления Акта государственной историко-культурной экспертизы – 22 мая 2024 года.**

Аттестованный эксперт МК РФ  
по проведению государственной  
историко-культурной экспертизы



В.А. Аверин

Иллюстрации к Акту ГИКЭ



Рис. 1. Карта административного деления Центральной России с указанием региона проведения работ – Ивановской области.

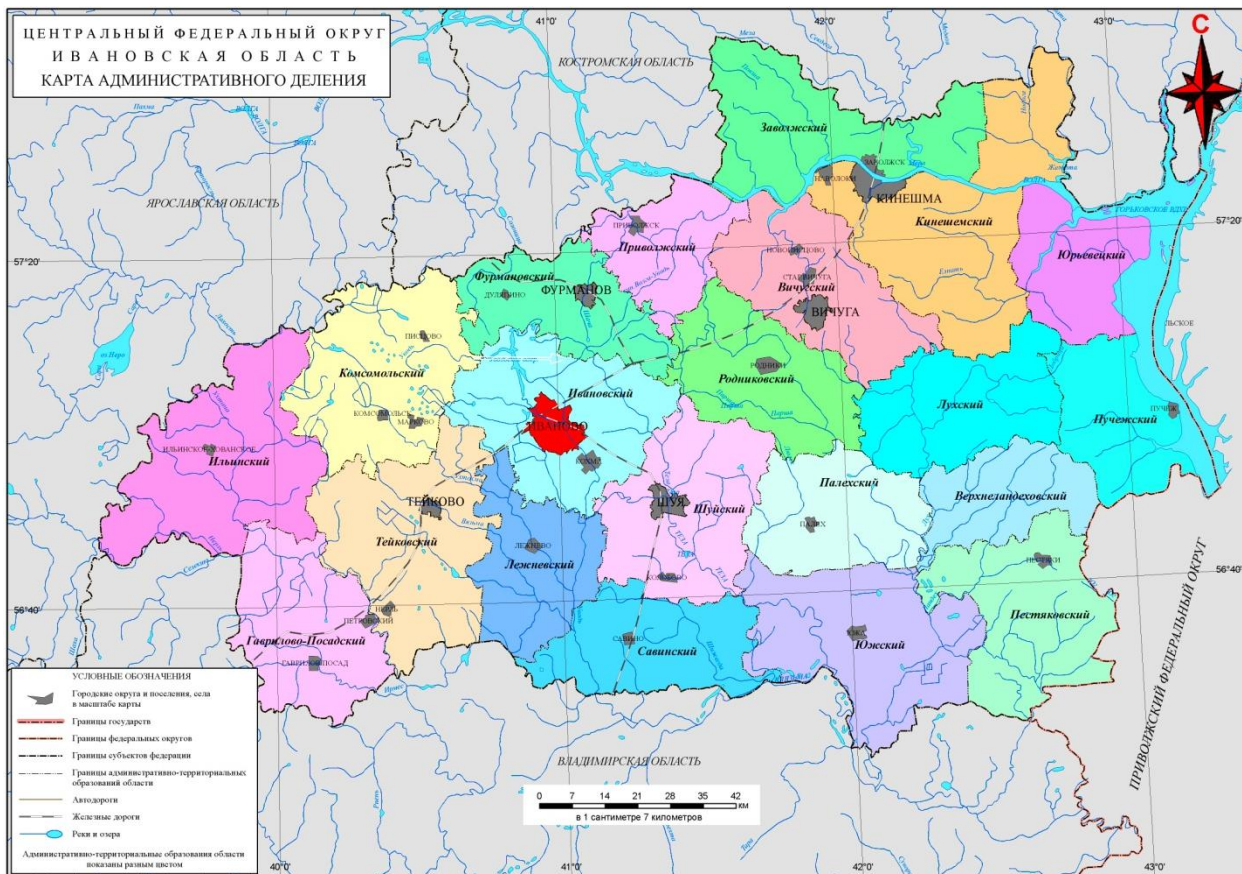


Рис. 2. Карта административного деления Ивановской области с обозначением места проведения работ – г. Иваново.



Рис. 3. Карта-схема г. Иваново Ивановской области с указанием места проведения работ – линейного объекта под размещение УДС. Яндекс Maps [20.07.2021].

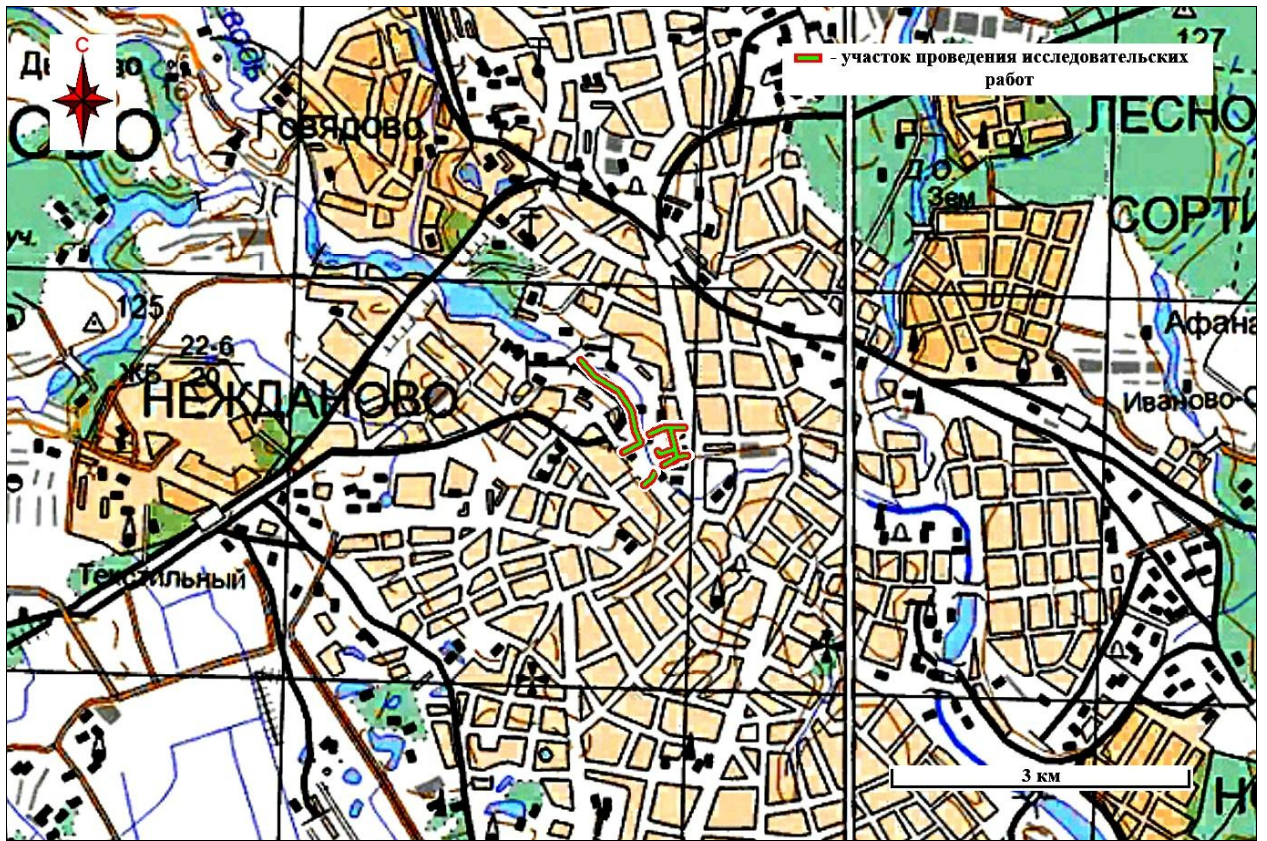


Рис. 4. Ивановская область, г. Иваново, линейный объект под размещение УДС. Место (схема) проведения работ на топографической карте.



Рис. 5. Ивановская область, г. Иваново, линейный объект под размещение УДС. Место (схема) проведения работ на карте Владимирской губернии А.И. Менде, 1850-е гг.



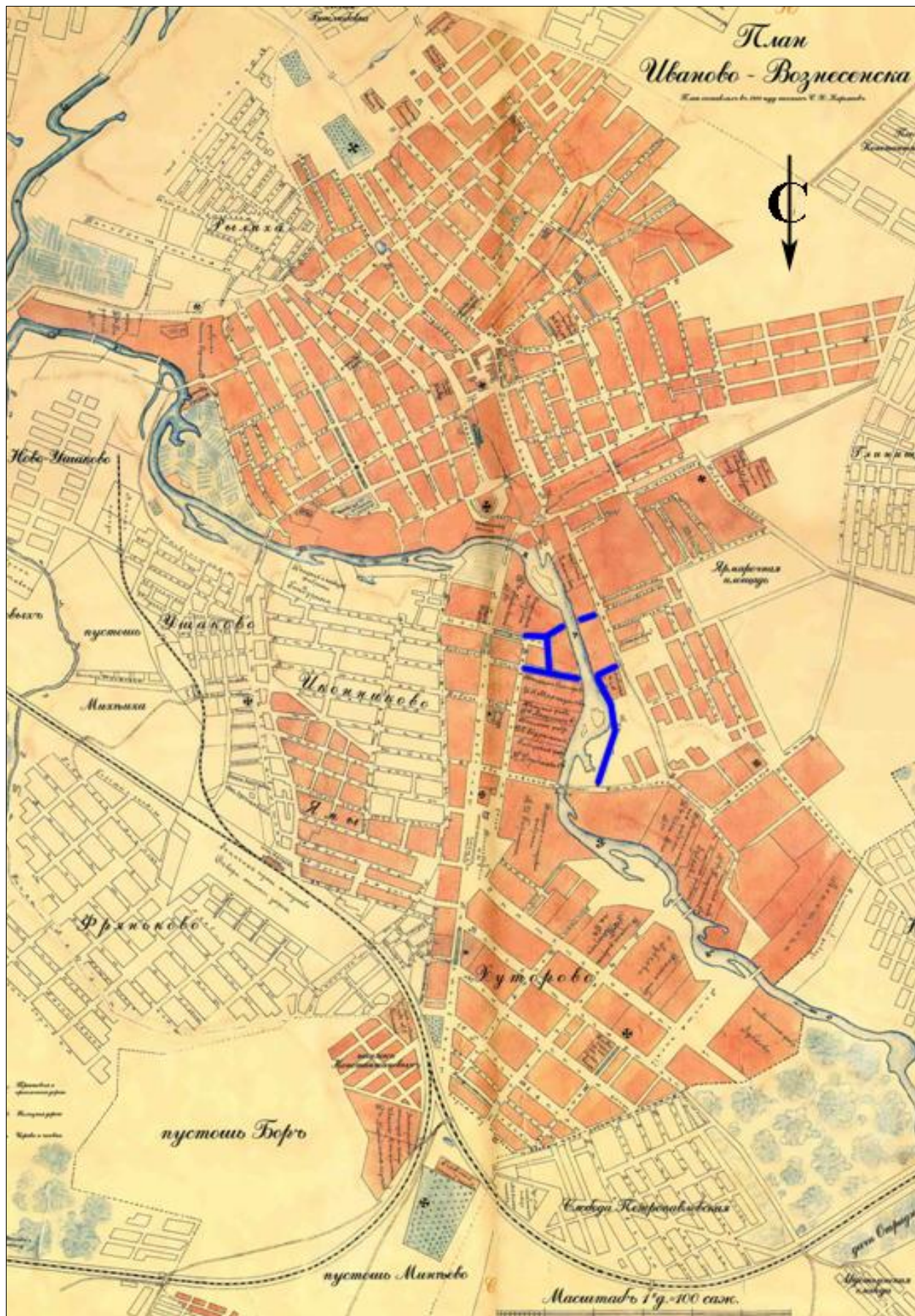


Рис. 6. Ивановская область, г. Иваново, линейный объект под размещение УДС. Место (схема) проведения работ на плане г. Иваново-Вознесенска 1914 г.

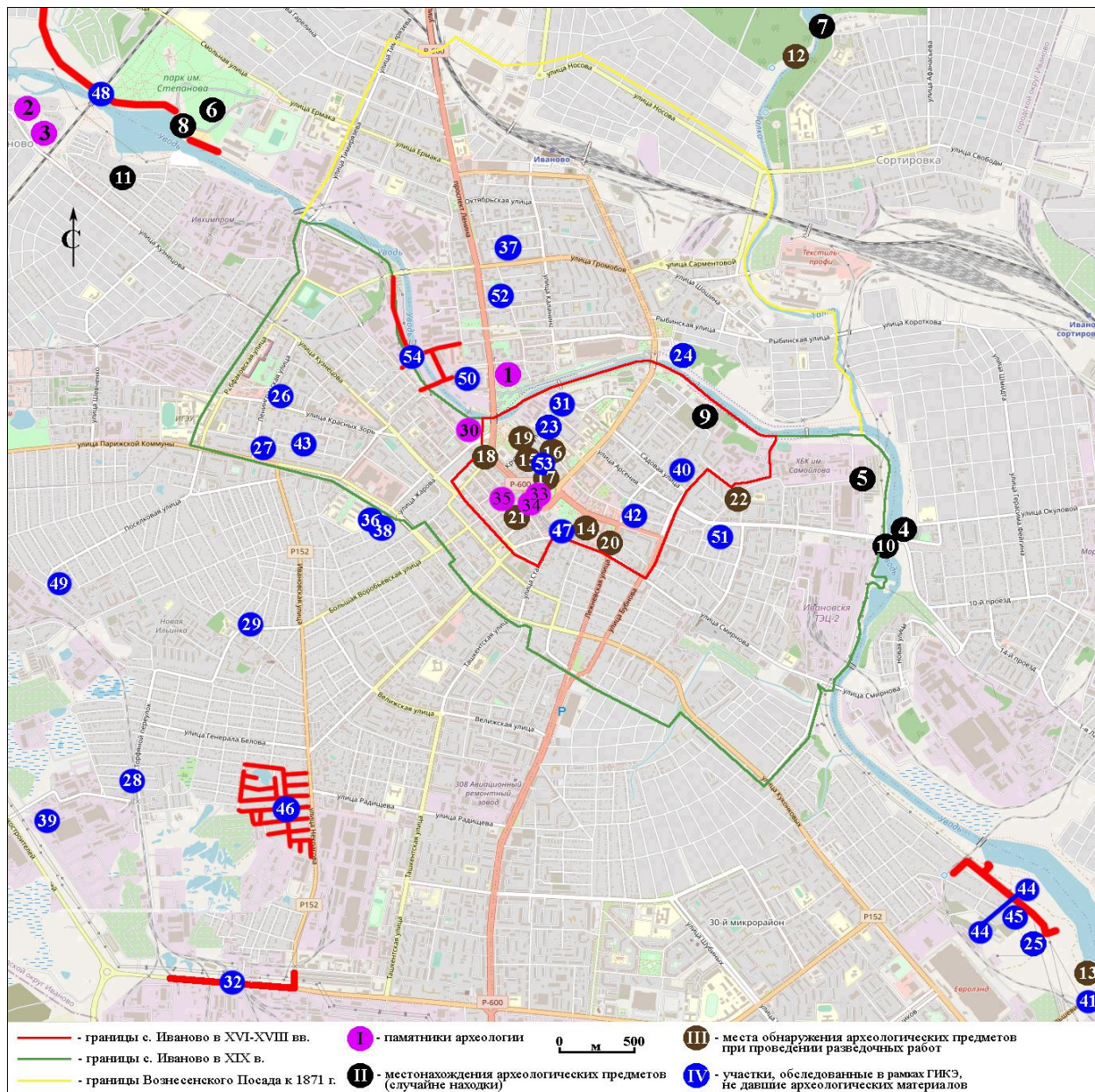


Рис. 7. Археологическая карта г. Иваново Ивановской области.  
 Изучаемый объект – № 54. Open Street Map [30.04.2021].

**Легенда к карте** (границы с. Иваново и Вознесенского Посада приведены на основании письменных источников): **I**: 1 – Быки, курганный могильник; 2 – Курьяново, курганный могильник; 3 – Курьяново, селище; 30 – «Культурный слой местечка Пески г. Иваново-Вознесенск»; 33 – пр. Ленина; 4; 34 – ул. Красной Армии; 6; 35 – пер. Врачебный; 4; **II**: 4 – Соснево, каменный сверлѐнный топор; 5 – Рылиха, каменный топор; 6 – парк им. Степанова, наконечник копья; 7 – плотина на р. Талка, каменные орудия; 8 – парк им. Степанова, роговая муфта; 9 – ул. М. Рябининой, каменное долото и топор; 10 – Сосневский мост, польский шлем; 11 – Булатово, чугунное ядро; **III**: 12 – парк им. Революции 1905 г., кремнёвые изделия; 13 – Домостроительный комбинат, кремнёвые изделия; артефакты XVII – XIX вв.: 14 – ул. Красногвардейская; 15 – ул. 10 Августа; 16 – ул. Советская; 17 – ул. Кокуй; 18 – ул. Почтовая; 19 – ул. Крутицкая; 20 – ул. М. Рябининой; 21 – ул. Красной Армии; 22 – ул. Колотилова; **IV**: 23 – ул. Крутицкая, ул. Пушкина; 24 – ул. Набережная; 25 – ул. 2-я Камвольная; 26 – ул. Красных Зорь; 27 – ул. Герцена; 28 – пер. 2-й Торфяной; 29 – «Новая Ильинка»; 31 – ул. Крутицкая; 23; 32 – ул. Станкостроителей и Некрасова; 36 – ул. Парижской Коммуны; 5; 37 – ул. Андрианова; 18; 38 – ул. Жарова; 69; 39 – 13-я Березняковская; 1а; 40 – Третьего Интернационала; 34; 41 – 70-летия Победы – П. Большевикова; 42 – 10 Августа; 59; 43 – ул. Герцена; 16/23; 44-45 – мкр. Видный; 46 – между ул. Кирпичной и ул. Некрасова; 47 – ул. Смирнова; 1; 48 – «пер. Химический»; 49 – ул. 23-Линия, у д. 18; 50 – пр. Ленина; 21; 51 – ул. Народная; 52 – ул. Комсомольская; 7а; 53 – ул. 10 Августа; 21; 54 – линейный объект под УДС.

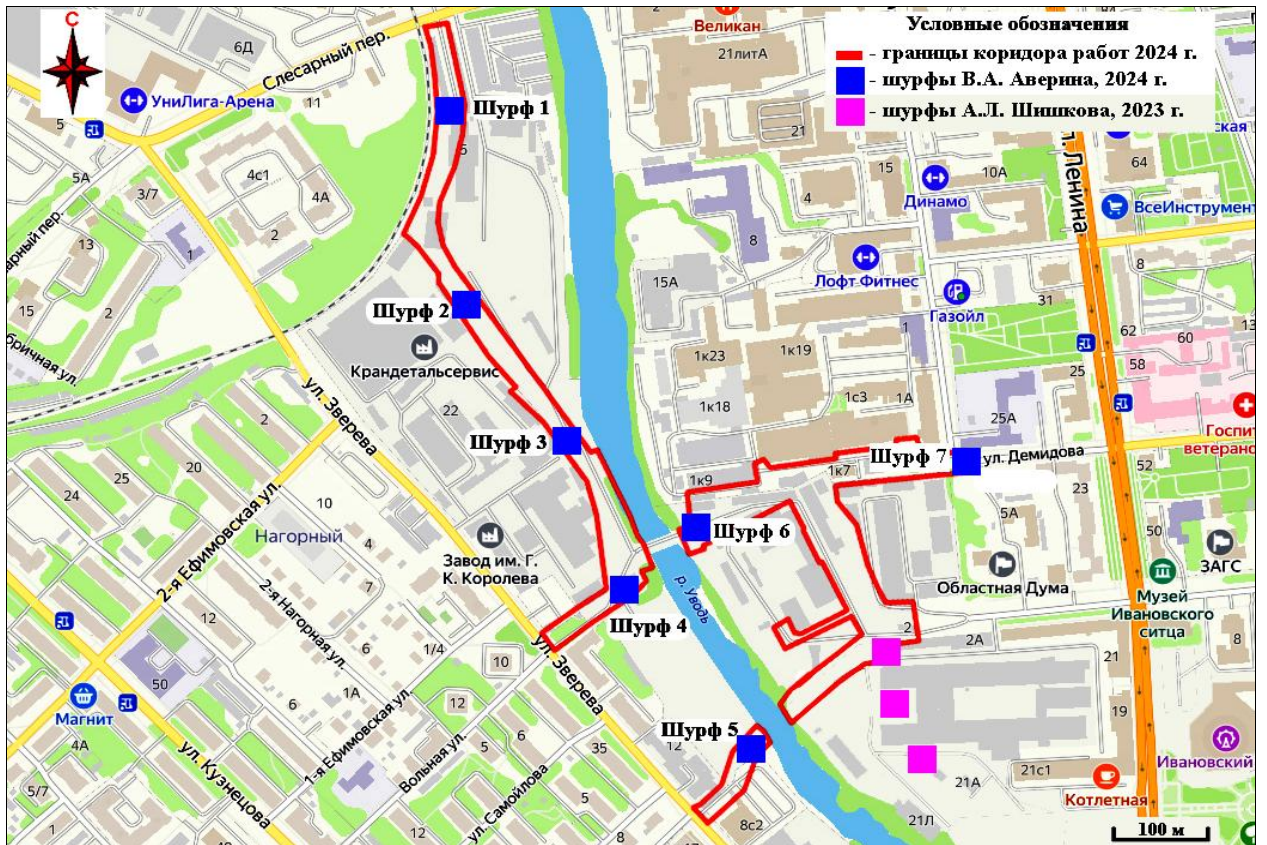


Рис. 8. Ивановская область, г. Иваново, линейный объект под размещение УДС. Ситуационный план изучаемой территории. Yandex Maps [20.07.2021].

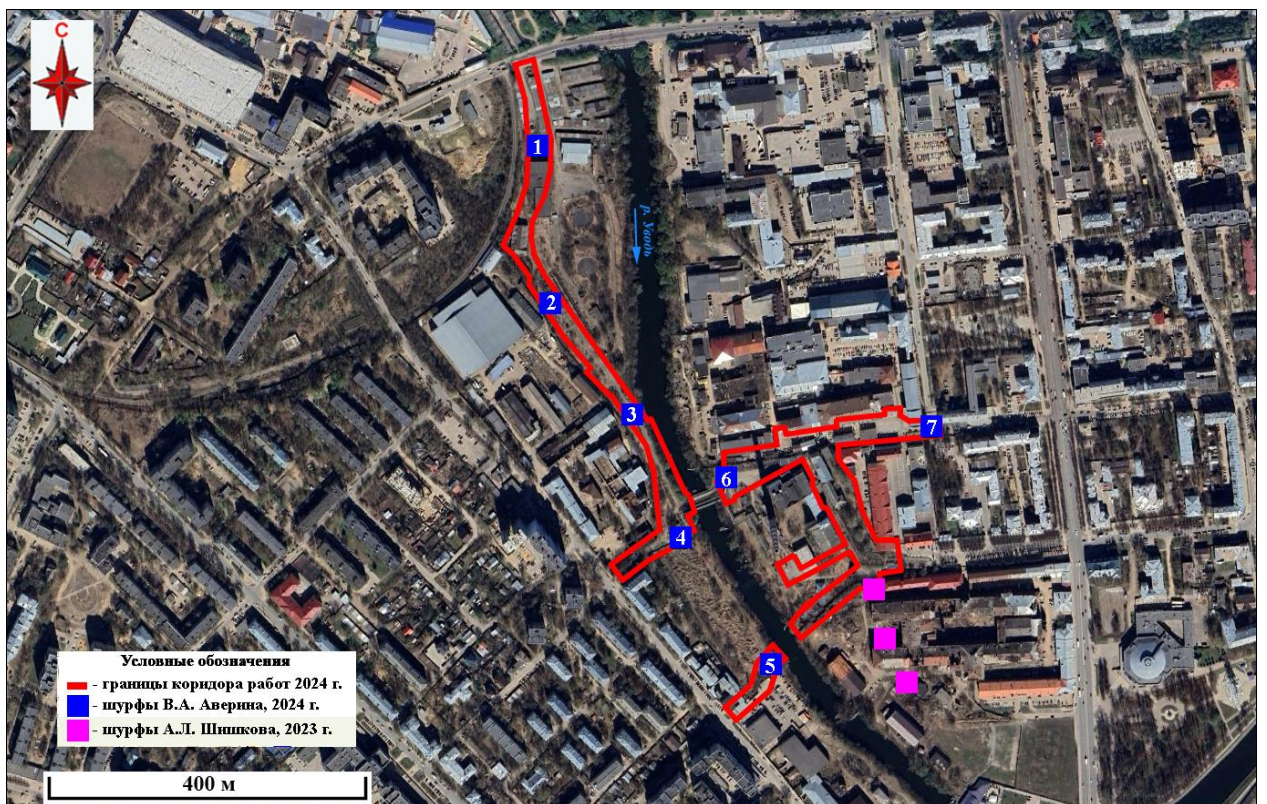


Рис. 9. Ивановская область, г. Иваново, линейный объект под размещение УДС. Космоснимок изучаемой территории. Yandex Maps [20.07.2021].

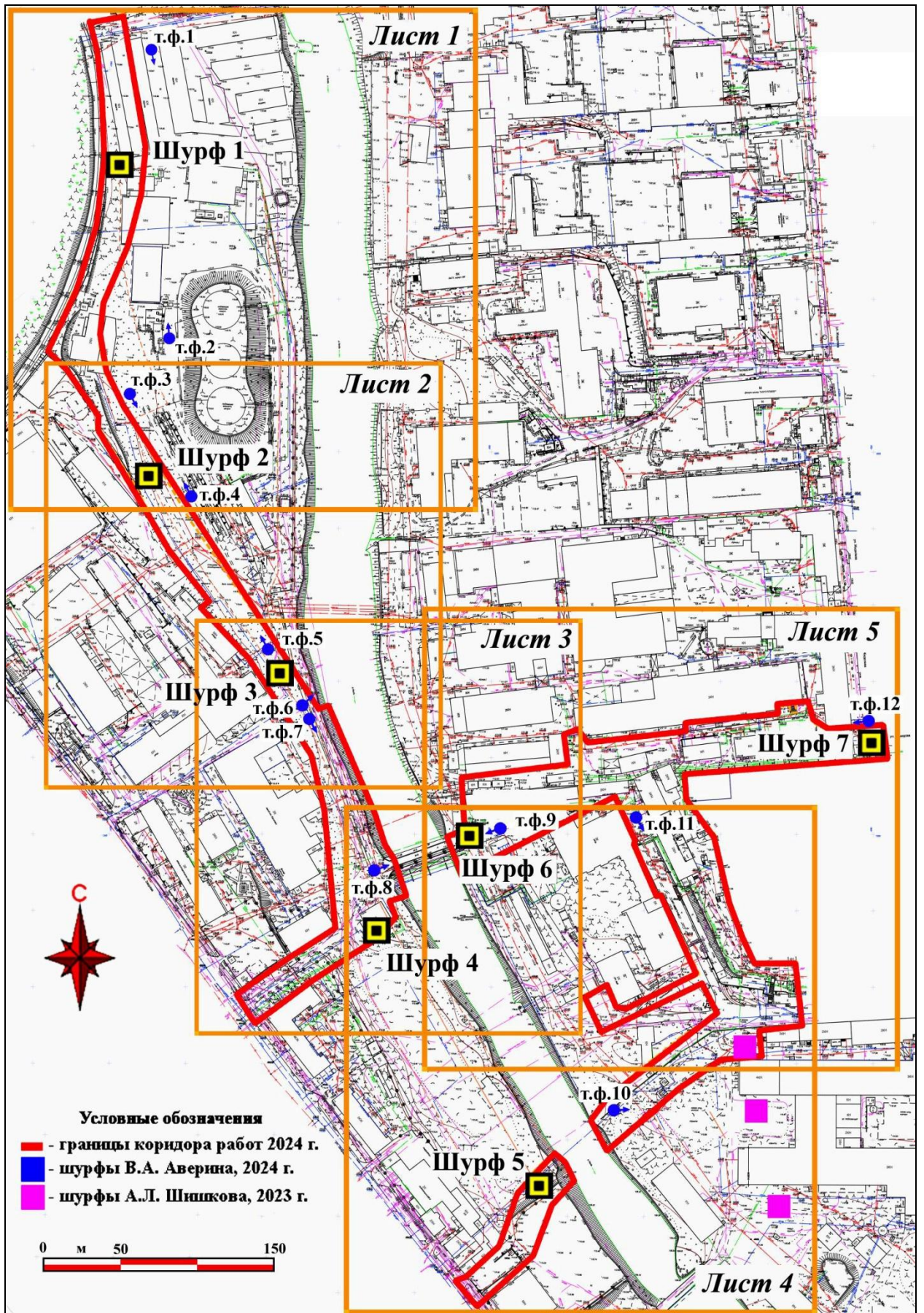


Рис. 10. Ивановская область, г. Иваново, линейный объект под размещение УДС. Сводный топографический план изучаемой территории (документация заказчика).

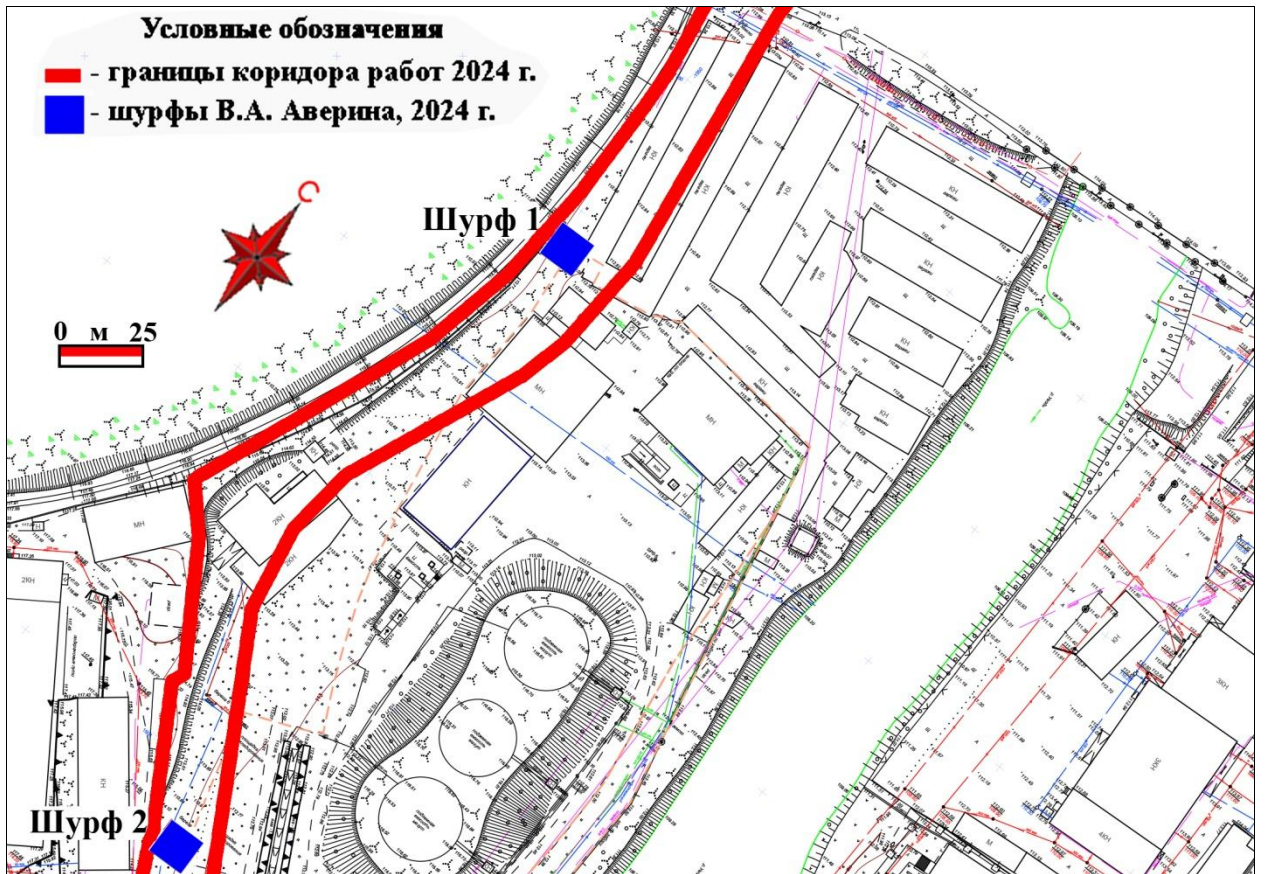


Рис. 11. Ивановская область, г. Иваново, линейный объект под размещение УДС. Топографический план изучаемой территории, лист 1 (документация заказчика).

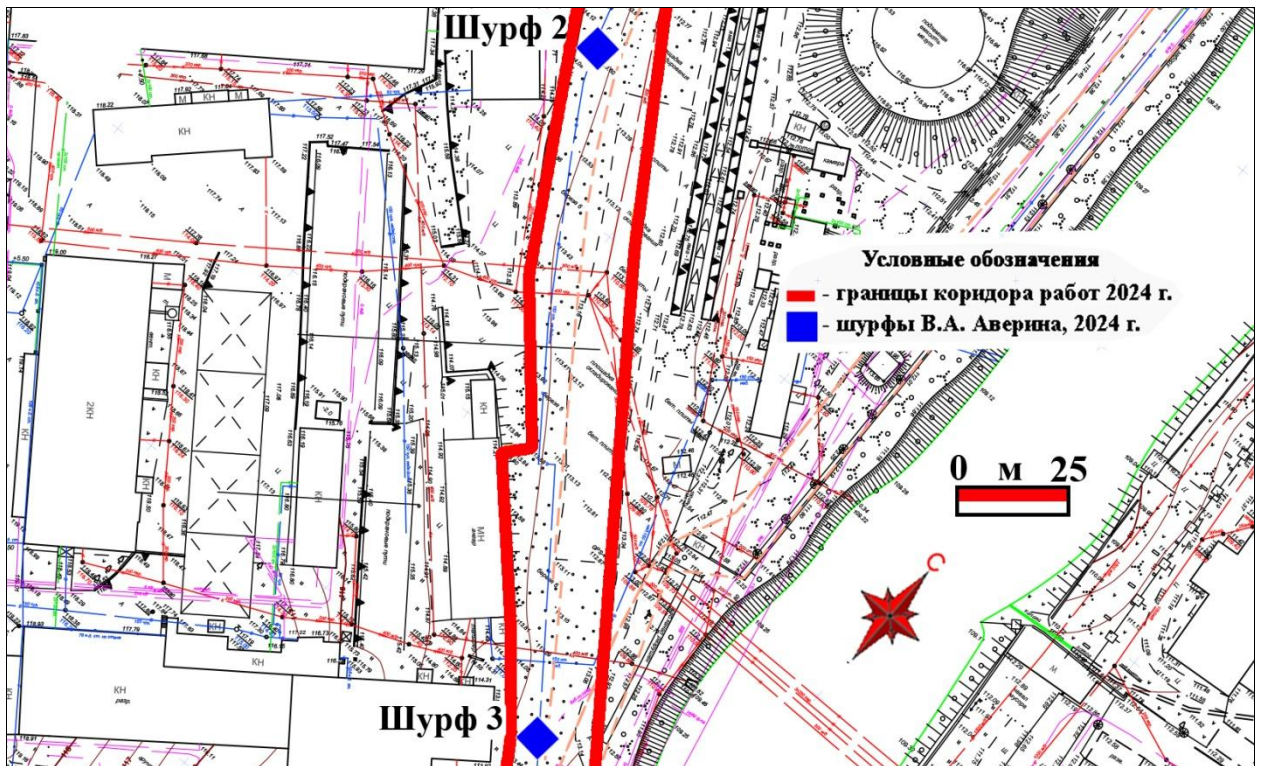


Рис. 12. Ивановская область, г. Иваново, линейный объект под размещение УДС. Топографический план изучаемой территории, лист 2 (документация заказчика).

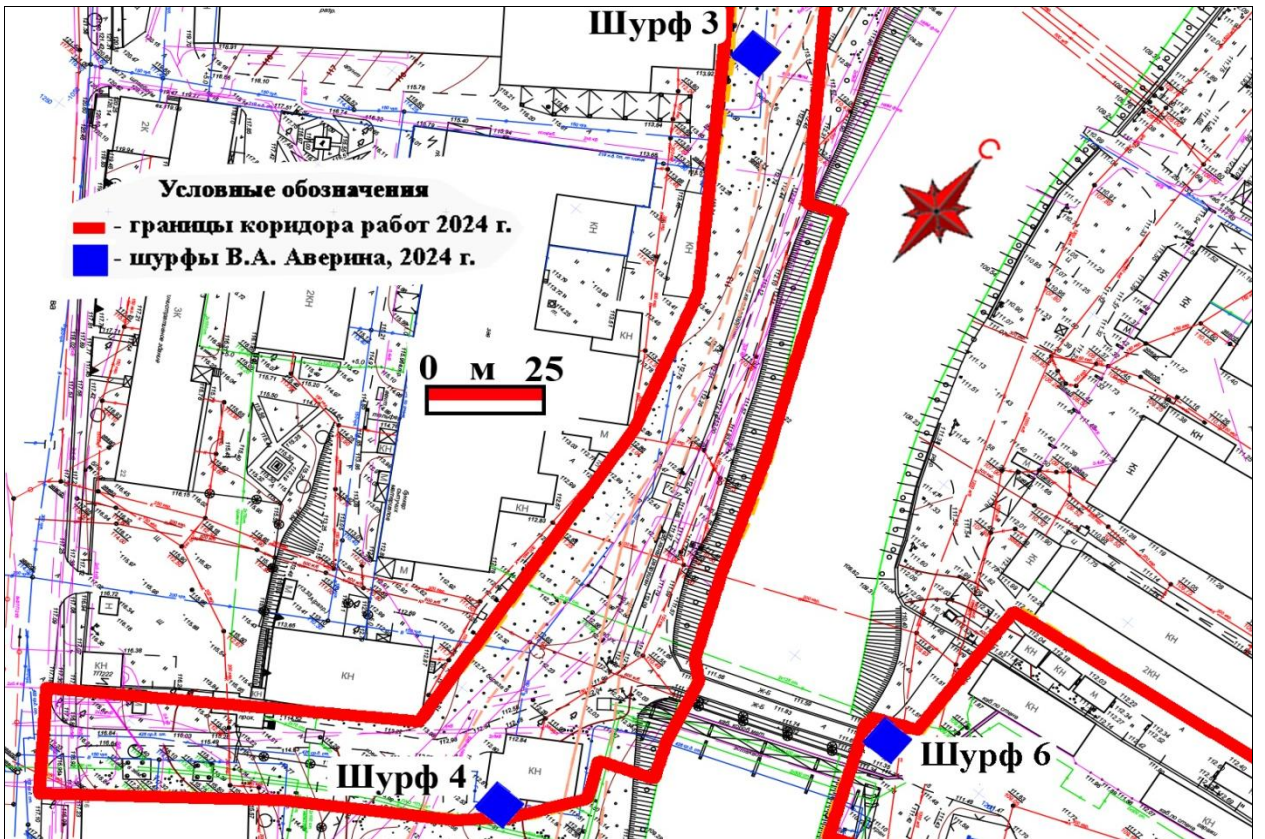


Рис. 13. Ивановская область, г. Иваново, линейный объект под размещение УДС. Топографический план изучаемой территории, лист 3 (документация заказчика).

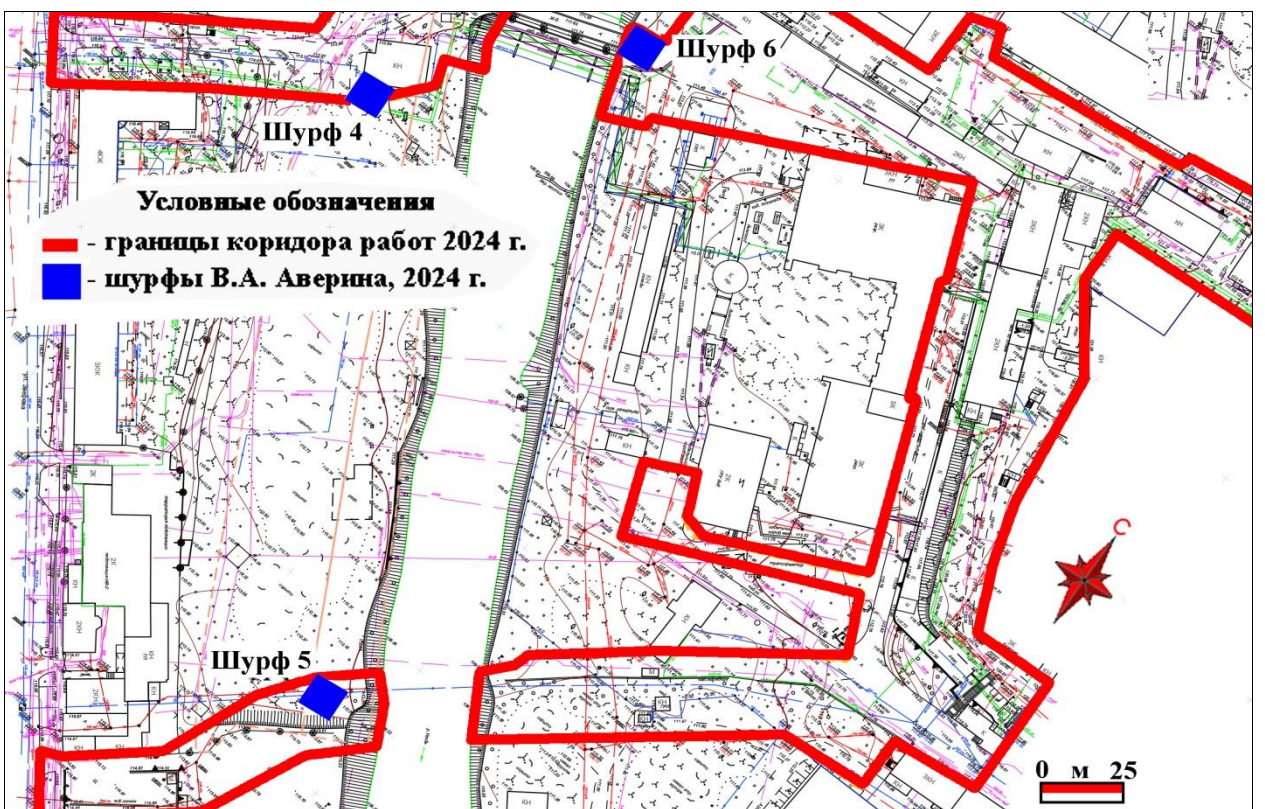


Рис. 14. Ивановская область, г. Иваново, линейный объект под размещение УДС. Топографический план изучаемой территории, лист 4 (документация заказчика).

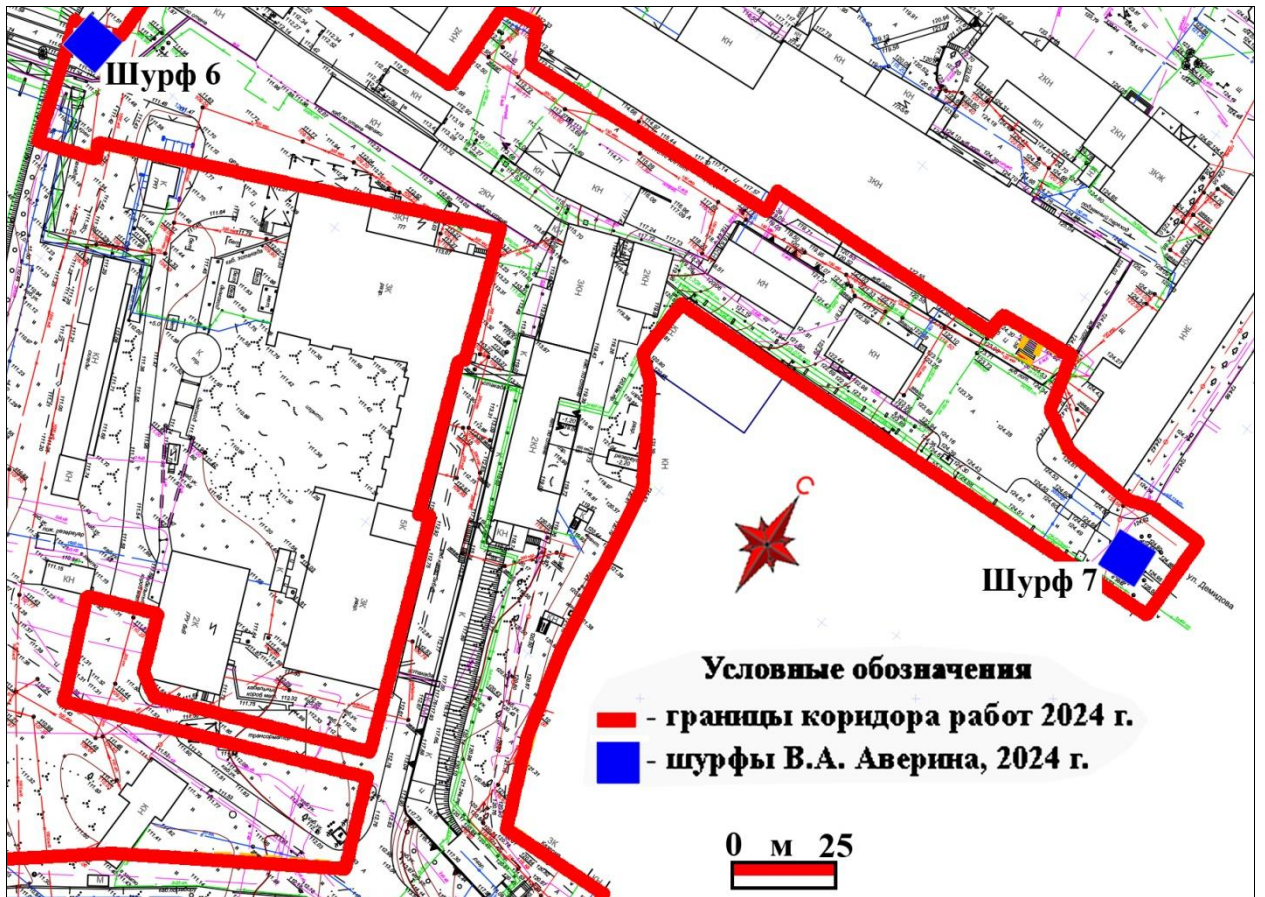


Рис. 15. Ивановская область, г. Иваново, линейный объект под размещение УДС. Топографический план изучаемой территории, лист 5 (документация заказчика).



Рис. 16. Ивановская область, г. Иваново, линейный объект под размещение УДС. Точка фотофиксации 1. Вид с северо-северо-запада.



Рис. 17. Ивановская область, г. Иваново, линейный объект под размещение УДС.  
Точка фотофиксации 2. Вид с юга.



Рис. 18. Ивановская область, г. Иваново, линейный объект под размещение УДС.  
Шурф № 1, разметка и общий вид с юга.





Рис. 19. Ивановская область, г. Иваново, линейный объект под размещение УДС.  
Шурф № 1, профиль северного борта, вид с юга.



Рис. 20. Ивановская область, г. Иваново, линейный объект под размещение УДС.  
Общий вид с юга выкопанного шурфа № 1.



Рис. 21. Ивановская область, г. Иваново, линейный объект под размещение УДС.  
Шурф № 1, рекультивация, вид с юга.



Рис. 22. Ивановская область, г. Иваново, линейный объект под размещение УДС.  
Точка фотофиксации 3, вид с северо-северо-запада.



Рис. 23. Ивановская область, г. Иваново, линейный объект под размещение УДС.  
Точка фотофиксации 4, вид с юго-востока.



Рис. 24. Ивановская область, г. Иваново, линейный объект под размещение УДС.  
Шурф № 2, разметка и общий вид с юга.



Рис. 25. Ивановская область, г. Иваново, линейный объект под размещение УДС.  
Шурф № 2, профиль северного борта, вид с юга.



Рис. 26. Ивановская область, г. Иваново, линейный объект под размещение УДС.  
Общий вид с юга выкопанного шурфа № 2.



Рис. 27. Ивановская область, г. Иваново, линейный объект под размещение УДС.  
Шурф № 2, рекультивация, вид с юга.



Рис. 28. Ивановская область, г. Иваново, линейный объект под размещение УДС.  
Точка фотофиксации 5, вид с юго-востока.



Рис. 29. Ивановская область, г. Иваново, линейный объект под размещение УДС.  
Точка фотофиксации 6, вид с юго-запада.



Рис. 30. Ивановская область, г. Иваново, линейный объект под размещение УДС.  
Точка фотофиксации 7, вид с северо-северо-запада.



Рис. 31. Ивановская область, г. Иваново, линейный объект под размещение УДС.  
Шурф № 3, разметка и общий вид с юга.



Рис. 32. Ивановская область, г. Иваново, линейный объект под размещение УДС.  
Шурф № 3, профиль северного борта, вид с юга.



Рис. 33. Ивановская область, г. Иваново, линейный объект под размещение УДС.  
Общий вид с юга выкопанного шурфа № 3.



Рис. 34. Ивановская область, г. Иваново, линейный объект под размещение УДС.  
Шурф № 3, рекультивация, вид с юга.





Рис. 35. Ивановская область, г. Иваново, линейный объект под размещение УДС.  
Шурф № 4, разметка и общий вид с запада.



Рис. 36. Ивановская область, г. Иваново, линейный объект под размещение УДС.  
Шурф № 4, профиль восточного борта, вид с запада.



Рис. 37. Ивановская область, г. Иваново, линейный объект под размещение УДС.  
Общий вид с запада выкопанного шурфа № 4.



Рис. 38. Ивановская область, г. Иваново, линейный объект под размещение УДС.  
Шурф № 4, рекультивация, вид с запада.



Рис. 39. Ивановская область, г. Иваново, линейный объект под размещение УДС.  
Шурф № 5, разметка и общий вид с юга.



Рис. 40. Ивановская область, г. Иваново, линейный объект под размещение УДС.  
Шурф № 5, профиль северного борта, вид с юга.



Рис. 41. Ивановская область, г. Иваново, линейный объект под размещение УДС.  
Общий вид с юга выкопанного шурфа № 5.



Рис. 42. Ивановская область, г. Иваново, линейный объект под размещение УДС.  
Шурф № 5, рекультивация, вид с юга.



Рис. 43. Ивановская область, г. Иваново, линейный объект под размещение УДС.  
Точка фотофиксации 8, вид с юго-запада.



Рис. 44. Ивановская область, г. Иваново, линейный объект под размещение УДС.  
Точка фотофиксации 9, вид с северо-востока.



Рис. 45. Ивановская область, г. Иваново, линейный объект под размещение УДС.  
Точка фотофиксации 10, вид с запада.



Рис. 46. Ивановская область, г. Иваново, линейный объект под размещение УДС.  
Точка фотофиксации 11, вид с северо-северо-запада.



Рис. 47. Ивановская область, г. Иваново, линейный объект под размещение УДС.  
Шурф № 6, разметка и общий вид с юга.



Рис. 48. Ивановская область, г. Иваново, линейный объект под размещение УДС.  
Шурф № 6, профиль северного борта, вид с юга.



Рис. 49. Ивановская область, г. Иваново, линейный объект под размещение УДС.  
Общий вид с юга выкопанного шурфа № 6.



Рис. 50. Ивановская область, г. Иваново, линейный объект под размещение УДС.  
Шурф № 6, рекультивация, вид с юга.





Рис. 51. Ивановская область, г. Иваново, линейный объект под размещение УДС.  
Точка фотофиксации 12, вид с востока-северо-востока.



Рис. 52. Ивановская область, г. Иваново, линейный объект под размещение УДС.  
Общий вид с запада-юго-запада, съёмка от шурфа № 7.



Рис. 53. Ивановская область, г. Иваново, линейный объект под размещение УДС. Шурф № 7, разметка и общий вид с юга.



Рис. 54. Ивановская область, г. Иваново, линейный объект под размещение УДС. Шурф № 7, профиль северного борта, вид с юга.



Рис. 55. Ивановская область, г. Иваново, линейный объект под размещение УДС.  
Общий вид выкопанного шурфа № 7 с юга.



Рис. 56. Ивановская область, г. Иваново, линейный объект под размещение УДС.  
Шурф № 7, рекультивация, вид с юга.

  
Министерство культуры Российской Федерации

## ОТКРЫТЫЙ ЛИСТ

№ P018-00103-00/01112026

Настоящий открытый лист выдан:

*Аверину Вадиму Александровичу*

---

*паспорт* [REDACTED]  
(серия номер паспорта)

на право проведения археологических полевых работ  
на земельных участках под объектами «Проведение работ по обеспечению транспортной доступности возводимого жилья и создаваемого кампуса, в том числе вынос и реконструкция сетей электроснабжения, переустройства сетей теплоснабжения и газоснабжения на территории г. Иваново, ограниченной ул. Зверева, пер. Слесарным, ул. Громова, ул. Жиделева, ул. Демидова, пр-том Ленина, пл. Пушкина и ул. Жарова в рамках реализации инфраструктурного проекта «Инфраструктурный проект в целях обеспечения связанного с тем инвестиционного проекта «Развитие территорий Ивановских мануфактур» в части размещения проектируемой улично-дорожной сети (УДС) в г. Иваново Ивановской области; [REDACTED]

[REDACTED]  
(место проведения археологических полевых работ)

На основании открытого листа

*Аверин Вадим Александрович*  
(Ф.И.О)

имеет право производить следующие археологические полевые работы:  
*археологические разведки с осуществлением локальных земляных работ на указанной территории в целях выявления объектов археологического наследия, уточнения сведений о них и планирования мероприятий по обеспечению их сохранности.*

Передоверие права на проведение археологических полевых работ по данному открытому листу другому лицу запрещается.

Срок действия открытого листа: с 2 апреля 2024 г. по 14 марта 2025 г.

Дата принятия решения о предоставлении открытого листа: 2 апреля 2024 г.

---

*Первый заместитель Министра*  
(должность)

*С.Г. Обрывалин*  
(подпись) (Ф.И.О.)

Дата 2 апреля 2024 г. М.П.

035864

Рис. 57. Копия разрешения (открытого листа).



**КОМИТЕТ ИВАНОВСКОЙ ОБЛАСТИ  
ПО ГОСУДАРСТВЕННОЙ ОХРАНЕ ОБЪЕКТОВ КУЛЬТУРНОГО  
НАСЛЕДИЯ**

153022, г. Иваново,  
ул. Велижская, 8

тел./факс: (4932) 23-53-17  
e-mail: [nasledie@ivanovoobl.ru](mailto:nasledie@ivanovoobl.ru)  
сайт: <http://nasledie.ivanovoobl.ru/>

13.11.2023 Исх. № исх-3249-01-13  
На № 1868 от 13.10.2023

Директору БГУ «Агентство  
капитального строительства  
Ивановской области»

Дробных А.М.

О предоставлении информации

[agentstvo.k37@yandex.ru](mailto:agentstvo.k37@yandex.ru)

Уважаемый Алексей Михайлович!

Комитет Ивановской области по государственной охране объектов культурного наследия (далее - комитет) на основании запроса от 13.10.2023 № 1868 сообщает, что в границах проектируемого объекта расположены следующие объекты культурного наследия и установлены следующие ограничения. Все ограничения связанные с объектами культурного наследия можно разделить на:

- ограничения, связанные с выявленными объектами культурного наследия;
- ограничения, связанные с требованиями к осуществлению деятельности и градостроительному регламенту в границах территории достопримечательны мест;
- ограничения, связанные с использованием земельных участков в границах территории объектов культурного наследия (памятники и ансамбли);
- ограничения, связанные с объектами археологического наследия;
- ограничения, связанные с зонами охраны объектов культурного наследия;
- ограничения, связанные с защитными зонами объектов культурного наследия.

**1) Выявленные объекты культурного наследия.**

На территории проектируемого объекта расположены:

- «Фабрика «Торгового дома З.Л. Кокушкина и К.М. Маракушева», конец XIX-начало XX вв.: казарма (литера А83); три ткацких корпуса (литеры А38, А43,

А81, А82); ситцепечатный корпус (литера А50); отбельный корпус (литера А61); отделочный корпус с переходом (литеры А20, А22); заводоуправление (литера А69) (г. Иваново, Жиделева ул., 1 (литеры А20, А22, А38, А43, А50, А61, А69, А81, А82, А83) (распоряжение Департамента культуры и культурного наследия Ивановской области от 18.06.2009 № 70);

- «Подстанции ИвГРЭС» (г. Иваново, Зверева ул., 12) (распоряжение Департамента культуры и культурного наследия Ивановской области от 18.06.2009 № 70).

Границы территории указанных выявленных объектов культурного наследия не утверждены, защитные зоны отсутствуют. Требования к проведению работ по сохранению выявленных объектов культурного наследия, утверждены статьей 45 Федерального закона от 25.06.2002 № 73-ФЗ «Об объектах культурного наследия (памятниках истории и культуры) народов Российской Федерации» (далее – Закон № 73-ФЗ).

## **2) Требования к осуществлению деятельности и градостроительному регламенту в границах территории достопримечательны мест.**

В соответствии со статьей 3 Закона 73-ФЗ достопримечательные места - творения, созданные человеком, или совместные творения человека и природы, в том числе места традиционного бытования народных художественных промыслов; центры исторических поселений или фрагменты градостроительной планировки и застройки; памятные места, культурные и природные ландшафты, связанные с историей формирования народов и иных этнических общностей на территории Российской Федерации, историческими (в том числе военными) событиями, жизнью выдающихся исторических личностей; объекты археологического наследия; места совершения религиозных обрядов; места захоронений жертв массовых репрессий; религиозно-исторические места.

В соответствии со статьей 5.1 Закона № 73-ФЗ на территории достопримечательного места разрешаются осуществление ограниченного строительства, капитального ремонта и реконструкции объектов капитального строительства при условии сохранения особенностей (предмета охраны) достопримечательного места, являющихся основаниями для включения его в

единый государственный реестр объектов культурного наследия (памятников истории и культуры) народов Российской Федерации и подлежащих обязательному сохранению.

На территории проектируемого объекта расположены следующие достопримечательные места:

-объект культурного наследия местного (муниципального) значения «Архитектурный комплекс фабрики Дербеневых» (г. Иваново, Жиделева ул., 19, 21) приказом комитета от 25.02.2020 № 6-о утверждены его границы территории, предмет охраны утвержден распоряжением комитета от 03.03.2020 № 36-о;

- объект культурного наследия регионального значения «Фабрика Большая Ивановская мануфактура» (г. Иваново, пр. Ленина, ул. Батурина) приказом комитета от 29.07.2016 № 42-о утверждены его границы территории, предмет охраны утвержден распоряжением комитета от 13.09.2016 № 215-о;

-объект культурного наследия местного (муниципального) значения «Александровская улица», последняя четверть XIX в. - 1950-е гг. (г. Иваново, Ленина пр., 25, 31, 33, 37, 37 литера Б, 39, 41, 43, 47, 58, 60, 62, 84, 88, 90, 92, 98, 100, 102) приказом комитета от 24.09.2018 № 61-о утверждены его границы территории, предмет охраны утвержден распоряжением Департамента культуры и культурного наследия от 20.01.2015 № 17;

-объект культурного наследия регионального значения «Мануфактура Ямановского - одно из старейших текстильных предприятий села Иваново» (г. Иваново, ул. Зверева) приказом комитета от 29.07.2016 № 42-о утверждены его границы территории, предмет охраны утвержден распоряжением комитета от 13.09.2016 № 216-о;

Конкретные требования к осуществлению деятельности в границах территории достопримечательного места и требования к градостроительному регламенту в границах территории достопримечательного места устанавливаются органом местного самоуправления и указываются в правилах землепользования и застройки (пунктом 3 статьи 56.4 Закона № 73-ФЗ). Для вышеуказанных объектов культурного наследия местного (муниципального) значения данные требования утверждены постановлениями Администрации города Иванова от 30.07.2020 № 858

и от 25.11.2022 № 1915. Для объектов регионального значения требования установлены приказом комитета от 29.07.2016 № 42-о.

### **3) Использование земельных участков в границах территории объектов культурного наследия (памятники и ансамбли).**

На территории проектируемого объекта расположены следующие объекты культурного наследия, для которых утверждены границы территории:

-объект культурного наследия регионального значения «102-х квартирный жилой дом», 1928-1929 гг (г. Иваново, пр. Ленина, д. 23) приказом комитета от 06.03.2023 № 39-о утверждены его границы территории.

-объект культурного наследия регионального значения «Реальное училище и школа колористов: Реальное училище, 1886 год, архитектор В.Ф. Сикорский, 1890 год, архитектор П.В. Троицкий; Школа колористов, 1898 год, архитектор С.В. Напалков», 1886 г., 1890 г., 1898 г. (г. Иваново, Ленина пр., 33, Жиделева ул., 8, литера А) Приказом Департамента культуры и культурного наследия от 16.11.2015 № 68 утверждены его границы территории;

-объект культурного наследия регионального значения «Здание бывшего рабочего клуба фабрики БИМ, где в 1919-1923 гг. неоднократно выступал М.В. Фрунзе», 1919-1923 гг. (г. Иваново, Батурина ул., 1/6) приказом Департамента культуры и культурного наследия Ивановской области от 30.12.2014 № 122 утверждены его границы территории;

-объект культурного наследия регионального значения «Бывший дом Кулакова, в котором в 1918-1919 гг. помещался городской клуб подростков и помещался «Союз рабочей молодежи III-го Интернационала», 1918-1919 гг. (г. Иваново, пл., Пушкина, 9) приказом комитета от 07.10.2016 № 88-о утверждены его границы территории;

-объект культурного наследия федерального значения «Дом, в котором в 1918 г. находился губсовнархоз, председателем которого был Батурин Павел Степанович», (г. Иваново, Батурина ул., 5) приказом Департамента культуры и культурного наследия Ивановской области от 09.12.2013 № 294 утверждены его границы территории;



-объект культурного наследия регионального значения «Бывший дом Хомякова, в котором на квартире Ф.Н.Самойлова в 1905 г. проходили нелегальные собрания членов Иваново - Вознесенской организации РСДРП» (г. Иваново, Зверева ул., 6) приказом Департамента культуры и культурного наследия Ивановской области от 30.12.2014 № 127 утверждены его границы территории;

-объект культурного наследия регионального значения «Архитектурный ансамбль Большой Ивановской мануфактуры: отделочный корпус, палилка и дымовая труба (корпус отделочный, лит. Д,ДЗ); административно-производственный корпус (административно-производственный корпус, лит. В,В1,В2); заводоуправление (административный корпус, лит. А)» (г. Иваново, пр. Ленина, 21 (лит. А,В,В1,В2,Д,ДЗ)) приказом комитета от 29.07.2016 № 42-о утверждены его границы территории.

Согласно пункту 1 статьи 45 Закона № 73-ФЗ работы по сохранению объекта культурного наследия проводятся на основании задания на проведение указанных работ, разрешения на проведение указанных работ, выданных органом охраны объектов культурного наследия, проектной документации на проведение работ по сохранению объекта культурного наследия, согласованной соответствующим органом охраны объектов культурного наследия, а также при условии осуществления технического, авторского надзора и государственного надзора в области охраны объектов культурного наследия за их проведением.

В соответствии с пунктом 2 статьи 36 Закона № 73-ФЗ изыскательские, проектные, земляные, строительные, мелиоративные, хозяйственные работы, указанные в статье 30 настоящего Федерального закона работы по использованию лесов и иные работы в границах территории объекта культурного наследия, включенного в реестр, проводятся при условии соблюдения установленных статьей 5.1 настоящего Федерального закона требований к осуществлению деятельности в границах территории объекта культурного наследия, особого режима использования земельного участка, в границах которого располагается объект археологического наследия, и при условии реализации согласованных соответствующим органом охраны объектов культурного наследия, определенным пунктом 2 статьи 45 настоящего Федерального закона, обязательных разделов об обеспечении

сохранности указанных объектов культурного наследия в проектах проведения таких работ или проектов обеспечения сохранности указанных объектов культурного наследия, включающих оценку воздействия проводимых работ на указанные объекты культурного наследия.

Информируем Вас о том, что проектируемый объект также непосредственно связан с земельными участками в границах территории вышеуказанных объектов культурного наследия.

В соответствии с пунктом 3 статьи 36 Закона № 73-ФЗ строительные и иные работы на земельном участке, непосредственно связанном с земельным участком в границах территории объекта культурного наследия, проводятся при наличии в проектной документации разделов об обеспечении сохранности указанного объекта культурного наследия или о проведении спасательных археологических полевых работ или проекта обеспечения сохранности указанного объекта культурного наследия либо плана проведения спасательных археологических полевых работ, включающих оценку воздействия проводимых работ на указанный объект культурного наследия, согласованных с региональным органом охраны объектов культурного наследия.

В соответствии со статьей 30 Закона № 73-ФЗ документация или разделы документации, обосновывающие меры по обеспечению сохранности объекта культурного наследия, является объектом государственной историко-культурной экспертизы.

#### **4) Использование земельных участков в границах территории объекта археологического наследия.**

На территории проектируемого объекта расположен выявленный объект культурного наследия «Культурный слой местечка Пески г. Иваново-Вознесенск», кон. XIX – нач. XX вв. (г. Иваново, пл. Пушкина). Распоряжением комитета от 21.06.2021 № 34-о он включен в перечень выявленных объектов культурного наследия. Приказом комитета от 22.07.2021 № 28-о утверждены его границы территории и режимы использования земельных участков в этих границах.

В соответствии с пунктом 5 статьи 5.1 Закона № 73-ФЗ особый режим использования земельных участков, в границах которых располагаются объекты

археологического наследия, предусматривает возможность проведения археологических полевых работ в порядке, установленном Законом № 73-ФЗ земляных, строительных, мелиоративных, хозяйственных работ, указанных в статье 30 Закона № 73-ФЗ работ по использованию лесов и иных работ при условии обеспечения сохранности выявленных объектов археологического наследия, а также обеспечения доступа граждан к указанным объектам.

Порядок проведения работ по сохранению объектов археологического наследия, выдачи разрешений на проведение указанных работ устанавливается статьей 45.1 Закона № 73-ФЗ, в соответствии с положениями которой, работы по изучению объектов археологического наследия, проводятся на основании выдаваемого сроком не более чем на один год разрешения (открытого листа). Данное разрешение выдается физическим лицам - гражданам Российской Федерации, обладающим научными и практическими познаниями, необходимыми для проведения археологических полевых работ и подготовки научного отчета о выполненных археологических полевых работах, и состоящим в трудовых отношениях с юридическими лицами, уставными целями деятельности которых являются проведение археологических полевых работ, и (или) связанные с проведением археологических полевых работ научные исследования, и (или) выявление и собирание музейных предметов и музейных коллекций, и (или) подготовка кадров высшей квалификации по соответствующей специальности.

#### **5) Зоны охраны объектов культурного наследия.**

На территории проектируемого объекта расположены зоны охраны следующих объектов культурного наследия:

-объекта культурного наследия регионального значения «Бывший дом Кулакова, в котором в 1918-1919 гг. помещался городской клуб подростков и помещался «Союз рабочей молодежи III-го Интернационала», 1918-1919 гг. (г. Иваново, пл., Пушкина, 9);

-объекта культурного наследия регионального значения «Бывший дом Хомякова, в котором на квартире Ф.Н.Самойлова в 1905 г. проходили нелегальные собрания членов Иваново - Вознесенской организации РСДРП» (г. Иваново, Зверева ул., 6);

-выявленного объекта культурного наследия «Подстанции ИвГРЭС» (г. Иваново, Зверева ул., 12);

-объекта культурного наследия федерального значения «Дом, в котором в 1918 г. находился губсовнархоз, председателем которого был Батуриин Павел Степанович», (г. Иваново, Батурина ул., 5);

-объекта культурного наследия регионального значения «Место захоронения урны с прахом Н.А. Жиделева», 1950 г (г. Иваново, Жиделева ул., 1);

-объекта культурного наследия регионального значения «Архитектурный ансамбль Большой Ивановской мануфактуры: отделочный корпус, палилка и дымовая труба (корпус отделочный, лит. Д,ДЗ); административно-производственный корпус (административно-производственный корпус, лит. В,В1,В2); заводоуправление (административный корпус, лит. А)» (г. Иваново, пр. Ленина, 21 (лит. А,В,В1,В2,Д,ДЗ));

-объекта культурного наследия регионального значения «Здание бывшего рабочего клуба фабрики БИМ, где в 1919-1923 гг. неоднократно выступал М.В. Фрунзе», 1919-1923 гг. (г. Иваново, Батурина ул., 1/6).

Зоны охраны для вышеуказанных объектов культурного наследия утверждены решением Исполнительного комитета областного Совета народных депутатов от 04.05.1990 №175.

В соответствии с Проектом охранных зон и зон регулирования застройки памятников истории и культуры, утвержденным решением Исполнительного комитета областного Совета народных депутатов от 04.05.1990 №175, в пределах охранных зон отдельных памятников и ансамблей воспрещается производить без соответствующего разрешения:

а) постройку каких-либо сооружений, кроме предусмотренных специальным проектом реставрации памятника;

б) всякого рода пристройки и перестройки существующих зданий и сооружений;

в) производство ремонтно-реставрационных работ;

г) рубку или посадку новых деревьев и кустарников;

д) распахиwanie земель, разработка карьеров;

е) прокладку новых дорог для транспорта, устройство водоемов, каналов и траншей для прокладки инженерных коммуникаций;

ж) изменение внешнего и внутреннего вида памятников архитектуры (то есть пристройка крылец, тамбуров, павильонов, киосков, сараев, установка внутренних перегородок, а также прикрепление вывесок, реклам, кронштейнов, тросов и растяжек;

з) самовольное исправление внешнего и внутреннего декоративного убранства;

и) установку систем инженерного оборудования в памятниках с декоративным убранством.

Порядок согласования проведения изыскательских, проектных, земляных, строительных, мелиоративных, хозяйственных работ в границах зон охраны памятников истории и культуры, установленных в соответствии с законодательством РСФСР и законодательством Российской Федерации, утвержден приказом комитета от 03.11.2016 № 100-о (далее – Порядок). Порядок размещен на официальном сайте комитета в разделе «Документы».

#### **6) Защитные зоны объектов культурного наследия.**

Также сообщаем, что для объекта культурного наследия местного (муниципального) значения «Народный Дом текстильщиков» (г. Иваново, Громобоя ул., 2) на расстоянии 200 метров от линии внешней стены установлена защитная зона.

Согласно пункту 1 статьи 34.1 Закона № 73-ФЗ защитными зонами объектов культурного наследия являются территории, которые прилегают к включенным в реестр памятникам и ансамблям (за исключением указанных в пункте 2 настоящей статьи объектов культурного наследия) и в границах которых в целях обеспечения сохранности объектов культурного наследия и композиционно-видовых связей (панорам) запрещаются строительство объектов капитального строительства и их реконструкция, связанная с изменением их параметров (высоты, количества этажей, площади), за исключением строительства и реконструкции линейных объектов.

Дополнительно информируем о том, что комитет не обладает сведениями об отсутствии на указанном участке объектов, обладающих признаками объекта культурного наследия.

В соответствии с пунктом 56 статьи 26 Федерального закона от 03.08.2018 № 342-ФЗ «О внесении изменений в Градостроительный кодекс Российской Федерации и отдельные законодательные акты Российской Федерации» земли, подлежащие воздействию земляных, строительных, мелиоративных, хозяйственных работ, предусмотренных статьей 25 Лесного кодекса Российской Федерации работ по использованию лесов (за исключением работ, указанных в пунктах 3, 4 и 7 части 1 статьи 25 Лесного кодекса Российской Федерации) и иных работ, в случае, если орган охраны объектов культурного наследия не имеет данных об отсутствии на указанных землях объектов культурного наследия, включенных в реестр, выявленных объектов культурного наследия либо объектов, обладающих признаками объекта культурного наследия, являются объектами государственной историко-культурной экспертизы.

Председатель комитета Ивановской  
области по государственной охране  
объектов культурного наследия

ДОКУМЕНТ ПОДПИСАН  
ЭЛЕКТРОННОЙ ПОДПИСЬЮ

А.А. Макаров

**СВЕДЕНИЯ О СЕРТИФИКАТЕ ЭП**

Сертификат: 00993EF931C737A7225293680C8A0E18EB  
Владелец: Макаров Александр Александрович  
Действителен: с 14.02.2023 по 09.05.2024

Ф.М. Авдалян  
(4932) 42-99-42 nasledie\_nadzor03@ivreg.ru