

АКТ ГОСУДАРСТВЕННОЙ ИСТОРИКО-КУЛЬТУРНОЙ ЭКСПЕРТИЗЫ

земель, подлежащих воздействию земляных, строительных, мелиоративных, хозяйственных работ, предусмотренных статьей 25 Лесного кодекса Российской Федерации работ по использованию лесов (за исключением работ, указанных в пунктах 3, 4 и 7 части 1 статьи 25 Лесного кодекса Российской Федерации) и иных работ, в случае, если орган охраны объектов культурного наследия не имеет данных об отсутствии на указанных землях объектов культурного наследия, включенных в единый государственный реестр объектов культурного наследия (памятников истории и культуры) народов Российской Федерации, выявленных объектов культурного наследия либо объектов, обладающих признаками объекта культурного наследия, на части земельного участка по объекту: «Завод по производству спецтехники, навесного и рабочего оборудования по адресу: Ивановская область, г. Иваново, ул. Пограничника Рыжикова, земельный участок с кадастровым номером 37:24:020561:772»

г. Иваново

12 июня 2023 г.

Настоящий акт государственной историко-культурной экспертизы составлен в соответствии с требованиями Федерального закона «Об объектах культурного наследия (памятниках истории и культуры) народов Российской Федерации» от 25.06.2002 №73-ФЗ (далее – Закон № 73-ФЗ), Положения о государственной историко-культурной экспертизе, утверждённого постановлением Правительства Российской Федерации от 15.07.2009 № 569

Место проведения экспертизы:	Российская Федерация, Ивановская область, г. Иваново, часть земельного участка по объекту: «Завод по производству спецтехники, навесного и рабочего оборудования по адресу: Ивановская область, г. Иваново, ул. Пограничника Рыжикова, земельный участок с кадастровым номером 37:24:020561:772»
------------------------------	--

Сроки проведения экспертизы:

Дата начала работ	Дата окончания работ
10.06.2023	12.06.2023

Сведения о Заказчике экспертизы:

Ф.И.О. (или наименование ЮЛ)	Адрес регистрации (ИНН для юридических лиц)
Общество с ограниченной ответственностью «МК ПРОФЕССИОНАЛ»	ИНН: 3702265081

Сведения об эксперте:

Эксперт

Стр. 1 из 47

В.А. Аверин

Фамилия, имя, отчество	Аверин Вадим Александрович
Образование	высшее
Специальность	историк, археолог
Ученая степень (звание)	кандидат исторических наук
Стаж работы в сфере охраны культурного наследия	26 лет
Место работы и должность	директор ООО «Ивановская Археологическая Экспедиция»
Реквизиты аттестации	<p>Приказ Министерства культуры Российской Федерации № 1039 от 23.06.2021:</p> <ul style="list-style-type: none"> - выявленные объекты культурного наследия в целях обоснования целесообразности включения данных объектов в единый государственный реестр объектов культурного наследия (памятников истории и культуры) народов Российской Федерации (далее – Реестр); - документация или разделы документации, обосновывающие меры по обеспечению сохранности объекта культурного наследия, включенного в Реестр, выявленного объекта культурного наследия либо объекта, обладающего признаками объекта культурного наследия, при проведении земляных, мелиоративных, хозяйственных работ, указанных в статье 30 Федерального закона работ по использованию лесов и иных работ в границах территории объекта культурного наследия либо на земельном участке, непосредственно связанном с земельным участком в границах территории объекта культурного наследия; - земли, подлежащие воздействию земляных, строительных, мелиоративных, хозяйственных работ, предусмотренных статьей 25 Лесного кодекса РФ работ по использованию лесов (за исключением работ, указанных в пунктах 3, 4 и 7 части 1 статьи 25 Лесного кодекса РФ) и иных работ, в случае, если указанные земли расположены в границах территорий, утверждённых в соответствии с пунктом 34.2 пункта 1 статьи 9 Федерального закона;

	<p>- документация, за исключением научных отчётов о выполненных археологических полевых работах, содержащая результаты исследований, в соответствии с которыми определяется наличие или отсутствие объектов, обладающих признаками объекта культурного наследия, на земельных участках, подлежащих воздействию земляных, строительных, мелиоративных, хозяйственных работ, указанных в статье 30 Федерального закона работ по использованию лесов и иных работ</p>
--	--

Я, нижеподписавшийся эксперт Аверин Вадим Александрович, согласно статье 19 Положения о государственной историко-культурной экспертизе, утвержденного постановлением Правительства Российской Федерации от 15.07.2009 № 569, несу ответственность за достоверность сведений, изложенных в настоящем заключении в соответствии с законодательством Российской Федерации.

Объект экспертизы:

Земли, подлежащие воздействию земляных, строительных, мелиоративных, хозяйственных работ, предусмотренных статьей 25 Лесного кодекса Российской Федерации работ по использованию лесов (за исключением работ, указанных в пунктах 3, 4 и 7 части 1 статьи 25 Лесного кодекса Российской Федерации) и иных работ, в случае, если орган охраны объектов культурного наследия не имеет данных об отсутствии на указанных землях объектов культурного наследия, включенных в Реестр, выявленных объектов культурного наследия, либо объектов, обладающих признаками объекта культурного наследия, а именно, часть земельного участка по объекту: «Завод по производству спецтехники, навесного и рабочего оборудования по адресу: Ивановская область, г. Иваново, ул. Пограничника Рыжикова, земельный участок с кадастровым номером 37:24:020561:772» площадью 61978 кв.м – (далее – Земельный участок).

Цель экспертизы:

Определение наличия или отсутствия объектов культурного наследия, включенных в Реестр, выявленных объектов культурного наследия либо объектов, обладающих признаками объекта культурного наследия, на земельных участках, землях лесного фонда либо в границах водных объектов или их частей, подлежащих воздействию земляных, строительных, мелиоративных, хозяйственных работ, указанных в статье 30 Закона № 73-ФЗ работ по использованию лесов и иных работ, в случае, если орган охраны объектов культурного наследия не имеет данных об отсутствии на указанных земельных участках, землях лесного фонда либо водных объектах или их частях объек-

тов культурного наследия либо объектов, обладающих признаками объекта культурного наследия в соответствии со статьей 3 настоящего Федерального закона, на части земельного участка по объекту: «Завод по производству спецтехники, навесного и рабочего оборудования по адресу: Ивановская область, г. Иваново, ул. Пограничника Рыжикова, земельный участок с кадастровым номером 37:24:020561:772» площадью 61978 кв.м¹.

Перечень документов, представленных на экспертизу:

1. Ивановская обл., г. Иваново, ул. Пограничника Рыжикова. Топографический план части территории объекта «Завод по производству спецтехники, навесного и рабочего оборудования по адресу: Ивановская область, г. Иваново, ул. Пограничника Рыжикова, земельный участок с кадастровым номером 37:24:020561:772» площадью 61978 кв.м (приведен в иллюстрациях к Акту ГИКЭ).

Документация представлена в электронном виде, формат PDF.

Сведения об обстоятельствах, повлиявших на процесс проведения и результаты экспертизы:

Обстоятельства, повлиявшие на процесс проведения и результаты экспертизы, отсутствуют.

Сведения о проведенных исследованиях:

В процессе экспертизы проведена следующая работа:

- рассмотрена представленная Заказчиком документация по Земельному участку, подлежащему экспертизе;
- осуществлен анализ полученных и собранных данных (документов, материалов, информации) с целью определения наличия или отсутствия объектов, обладающих признаками объекта культурного наследия на осваиваемой территории;
- изучены физико-географические характеристики района работ;
- получено разрешение (открытый лист) на имя эксперта (выдан Минкультуры России, № 1475-2023 от 31.05.2023);
- проведен визуальный осмотр Земельного участка, подлежащего обследованию;
- проведены полевые археологические исследования;
- результаты экспертизы оформлены в виде акта государственной историко-культурной экспертизы.

Перечень использованных документов, материалов, специальной, технической и справочной литературы:

¹Принимая во внимание, что на момент проведения экспертизы информация о наличии на территории региона границ территорий, утвержденных в соответствии с пунктом 34.2 пункта 1 статьи 9 Закона № 73-ФЗ отсутствовала на официальном сайте областного органа охраны памятников истории и культуры, эксперт проводил экспертизу в соответствии со статьей 56 Федерального закона от 03.08.2018 № 342-ФЗ «О внесении изменений в Градостроительный кодекс Российской Федерации и отдельные законодательные акты Российской Федерации».

- Федеральный закон от 25.06.2002 № 73-ФЗ «Об объектах культурного наследия (памятниках истории и культуры) народов Российской Федерации».
- Положение о государственной историко-культурной экспертизе, утвержденное Постановлением Правительства Российской Федерации от 15.07.2009 № 569.
- Закон Ивановской области от 13.07.2007 № 105-ОЗ «Об объектах культурного наследия (памятниках истории и культуры) в Ивановской области».
- Постановление Правительства Российской Федерации от 24.10.2022 № 1893 «Об утверждении Правил выдачи, приостановления и прекращения действия разрешений (открытых листов) на проведение работ по выявлению и изучению объектов археологического наследия, включая работы имеющие целью поиск и изъятие археологических предметов, и о признании утратившими силу некоторых актов Правительства Российской Федерации».
- Положение о порядке проведения археологических полевых работ и составления научной отчетной документации, утвержденное постановлением Бюро Отделения историко-филологических наук Российской академии наук от 20.06.2018 № 32.
- Циркулярное письмо Министерства культуры Российской Федерации от 02.11.2016 № 337-01-39-НМ.
- Аверин В.А., 2001. Отчёт Ивановского отряда Верхневолжской экспедиции о разведочных работах на территории г. Иваново в 2000 г. Иваново // Архив ИА РАН. Р-1, № 12654.
- Аверин В.А., 2009. Отчёт о проведении археологических разведок в г. Иваново и Ивановской области в 2008 г. (историко-культурная экспертиза земельных отводов). Иваново // Архив ИА РАН. Р-1, № 42313.
- Аверин В.А., 2021а. Акт государственной историко-культурной экспертизы земель, подлежащих воздействию земляных, строительных, мелиоративных, хозяйственных работ, предусмотренных статьей 25 Лесного кодекса Российской Федерации работ по использованию лесов (за исключением работ, указанных в пунктах 3, 4 и 7 части 1 статьи 25 Лесного кодекса Российской Федерации) и иных работ, в случае, если орган охраны объектов культурного наследия не имеет данных об отсутствии на указанных землях объектов культурного наследия, включенных в единый государственный реестр объектов культурного наследия (памятников истории и культуры) народов Российской Федерации, выявленных объектов культурного наследия либо объектов, обладающих признаками объекта культурного наследия, а именно, земельного участка по адресу: г. Иваново, ул. 10 Августа, д. 21 (кадастровый № 37:24:10108:170) от 01.06.2021 // Архив ООО «ИВАЭ».
- Аверин В.А., 2021б. Акт государственной историко-культурной экспертизы земель, подлежащих воздействию земляных, строительных, мелиоративных, хозяйственных работ, предусмотренных статьей 25 Лесного кодекса Российской Федерации работ по использованию лесов (за исключением работ, указанных в пунктах 3, 4 и 7 части 1 статьи 25 Лесного кодекса Российской Федерации) и иных работ, в случае, если орган охраны объектов культурного наследия не имеет данных об отсутствии на указанных землях

объектов культурного наследия, включенных в единый государственный реестр объектов культурного наследия (памятников истории и культуры) народов Российской Федерации, выявленных объектов культурного наследия либо объектов, обладающих признаками объекта культурного наследия, а именно, земельного участка по адресу: г. Иваново, пл. Пушкина, д. 11 (кадастровый № 37:24:040205:45) от 03.06.2021 // Архив ООО «ИВАЭ».

- Аверин В.А., 2022. Отчёт об археологической разведке на земельном участке, подлежащем хозяйственному освоению, в г. Иваново Ивановской области в 2022 г. // Архив ИА РАН. Р-1 [номер ещё не присвоен].

- Аверин В.А., 2023. Акт государственной историко-культурной экспертизы земель, подлежащих воздействию земляных, строительных, мелиоративных, хозяйственных работ, предусмотренных статьей 25 Лесного кодекса Российской Федерации работ по использованию лесов (за исключением работ, указанных в пунктах 3, 4 и 7 части 1 статьи 25 Лесного кодекса Российской Федерации) и иных работ, в случае, если орган охраны объектов культурного наследия не имеет данных об отсутствии на указанных землях объектов культурного наследия, включенных в единый государственный реестр объектов культурного наследия (памятников истории и культуры) народов Российской Федерации, выявленных объектов культурного наследия либо объектов, обладающих признаками объекта культурного наследия, на земельных участках улиц 1-3 объекта по титулу: «Улично-дорожная сеть, ограниченная ул. Старшего Лейтенанта Жидкова и северо-западной границей города Иванова, в рамках освоения микрорайона «Сады сирени» от 12.04.2023 // Архив ООО «ИВАЭ».

- Аверина А.В., 2017. Отчёт о разведочных работах на участках, подлежащих хозяйственному освоению, по ул. Крутицкая, 23 в г. Иваново и Варваринская, 31 в г. Плёс Приволжского района Ивановской области в 2016 г. Иваново // Архив ИА РАН. Р-1 [номер ещё не присвоен].

- Аверина А.В., 2018. Отчет об итогах археологических разведок на объектах, подлежащих хозяйственному освоению, по адресам: г. Иваново, ул. Герцена (кадастровый номер 37:24:040211:1190); Ивановская область, Приволжский район, с. Спасское, ул. Прудская, д. 1а, в 2018 г. // Архив ИА РАН. Р-1. № 60052.

- Аверина А.В., 2022. Отчет об археологических разведках на участках, подлежащих хозяйственному освоению, в г. Иваново Ивановской области, г. Нижний Новгород Нижегородской области и г. Куровское городского округа рехово-Зуево Московской области в 2021 г. // Архив ИА РАН. Р-1. [номер ещё не присвоен].

- Барышников В.Ю., 2010. Отчёт об археологической разведке на территории г. Иваново в 2009 г. Иваново // Архив ИА РАН. Р-1, № 38387.

- Барышников В.Ю., 2016а. Научно-технический отчёт по итогам археологической разведки в г. Иваново по адресу: ул. Красной Армии, д. 6 // Архив Комитета Ивановской области по государственной охране объектов культурного наследия.

- Барышников В.Ю., 2016б. Научно-технический отчёт по итогам архео-

логической разведки в г. Иваново по адресу: ул. Крутицкая, кадастровый номер: 37:24:010109:179 // Архив Комитета Ивановской области по государственной охране объектов культурного наследия.

- Гордеев В.И., 2008. Отчёт об археологической разведке в г. Иваново (на участках строительства) в 2007 г. // Архив ИА РАН. Р-1, № 47100.

- Жуковский М.О., 2022. Акт государственной историко-культурной экспертизы земельного участка с кадастровым номером 37:24:040923:35 по адресу: Ивановская область, г. Иваново, ул. 13-я Березняковская, 1-а // Архив комитета Ивановской области по государственной охране объектов культурного наследия.

- Самотовинский Д.В., 2018а. Отчёт об итогах археологической разведки на объекте, подлежащему хозяйственному освоению: «Реконструкция автомобильной дороги, включающей в себя ливнёвую канализацию, к микрорайону «Новая Ильинка», проходящей от ул. Б. Воробьёвская по ул. Володиной и Дальнему Тупику в г. Иваново» в 2017 г. // Архив ИА РАН. Р-1, № 56356.

- Самотовинский Д.В., 2018б. Отчёт об итогах археологической разведки на объекте: «Реконструкция газопровода по 2-му Торфяному пер. от ул. 9-я Березняковская до ул. 23-я Линия в г. Иваново», по адресу: Ивановская область, г. Иваново, пер. 2-й Торфяной, в 2017 г. // Архив ИА РАН. Р-1, № 56279.

- Самотовинский Д.В., 2021. Отчёт об археологических разведках на участках, подлежащих хозяйственному освоению в Ивановской и Нижегородской областях в 2020 г. // Архив ИА РАН, Р-1, № 68553.

- Цветков А.А., 2019. Научно-технический отчёт об итогах научных археологических исследований по адресу: г. Иваново, ул. Ленина, 32 в 2019 г. // Архив Комитета Ивановской области по государственной охране объектов культурного наследия.

- Чечулин П.Н., 2016. Заключение об итогах археологической разведки на территории Собора Спаса Преображения, по адресу: Ивановская область, г. Иваново, ул. Колотилова, 44. // Архив Комитета Ивановской области по государственной охране объектов культурного наследия.

- Аверин В.А., 2007. Археологические исследования в г. Иваново: результаты, проблемы, перспективы // Вестник Гуманитарного факультета ИГХТУ. Вып. 2. Иваново.

- Аверин В.А., Аверина А.В., 2006. Исторический центр г. Иванова: опыт археологического исследования // Вестник Гуманитарного факультета ИГХТУ. Вып. 1. Иваново.

- Балдин К.Е., 2012. Смутное время в ивановском крае // Директор: журнал. № 12 (143). Иваново.

- Борисов В.А., 1851. Описание города Шуи и его окрестностей. М.

- Власов И.И., 1921. Село Иваново до 1700 г. // Иваново-Вознесенский губернский ежегодник. Иваново.

- Гарелин Я.П., 1884. Город Иваново-Вознесенск. Часть 1. Шуя.

- Ерофеева Е.Н., 1965. Археологические памятники Ивановской области.

Ярославль.

- Комаров К.И., 1994. Археологическая карта России: Ивановская область. М.

- Молодцова Е.М., 1972. Работа Шуйского отряда Верхневолжской экспедиции // Археологические открытия 1971 года. М.

- Повелихин А.В., 1998. «Случайные находки» музейного значения, обнаруженные на территории г. Иваново-Вознесенска в 1919 – 1994 гг. // Краеведческие записки. Вып. 3. Иваново.

- Повелихин А.В., 2005. Новые данные о градообразовании Иванова по археологическим исследованиям 2003 – 2004 гг. // Материалы областной краеведческой конференции. Иваново.

- Прокуроров Ф.Е., Бочков М.В., Глебов Ю.Ф., 1976. Имена улиц города Иванова. Ярославль.

- Семененко А.М., 2016. Когда появилось Иваново // 1000 экз.: журнал. Иваново. № 4 (117).

- Слостёнов Ю.Л., Марков Д.С., 2010. Геология Ивановской области. Шуя.

- Спицын А.А., 1905. Владимирские курганы // Известия императорской археологической комиссии. Вып. 15. СПб.

- Тихомиров А.М., 2011. Иваново. Иваново-Вознесенск. Путеводитель сквозь времена. Иваново.

- Травкин П.Н., 1998. Заметки об исторических истоках города Иванова // Краеведческие записки. Вып. 3. Иваново.

- Тюменцев И.О., Тупикова Н.А., Рыбалко Н.В., 2009. Письма наёмников, отписки и сыскные дела воевод, челобитные жителей Суздаля из русского архива Яна Сапеги // Вестник Волгоградского государственного университета. № 2.

- Шлычков Л.А., 1998. О начале Иванова // Краеведческие записки. Вып. 3. Иваново.

- Экземплярский П.М., 1958. История города Иванова. Часть 1 – дооктябрьский период. Иваново.

Факты и сведения, выявленные и установленные в результате проведенных исследований:

Территория, в отношении которой проведена государственная историко-культурная экспертиза, расположена на северной окраине г. Иваново, на левом берегу р. Уводь, севернее местечка Минеево (*Приложение 2, рис. 1-3*).

Рассматриваемый землеотвод находится по адресу: Ивановская обл., г. Иваново, ул. Пограничника Рыжикова и занимает площадь 61978 кв.м. Он занимает юго-восточную часть территории земельного участка с кадастровым номером 37:24:020561:772, общая площадь которого составляет 182987 кв. м.

Обследованная территория представляет собой прямоугольник, вытянутый по оси северо-восток – юго-запад, размерами ориентировочно 239x272 м. С севера и северо-востока он граничит с земельным участком с кадастровым

номером 37:24:020561:778, с запада – с участками с кадастровыми номерами 37:24:020561:789, 37:24:020561:770, с юго-запада с неразмежёванными заболоченными территориями, с юга – с ул. Пограничника Рыжикова (*Приложение 2, рис. 4-6*).

На момент обследования на территории отсутствовали надземные строения и сооружения, по участку проложен подземный газопровод. Южная её часть заболочена, частично засыпана грунтом, по которому накатана грунтовая дорога. В северно-восточной и центральной частях также произведена подсыпка грунта, в юго-западной части произведена срезка дневной поверхности на значительной площади, площадка искусственно выровнена. Северная часть поросла смешанным лесом (*Приложение 2, рис. 11-18*).

В соответствии с частью 1 статьи 36 Закона № 73-ФЗ, проектирование и проведение земляных, строительных, мелиоративных, хозяйственных работ, указанных в статье 30 указанного Федерального закона работ по использованию лесов и иных работ осуществляются при отсутствии на данной территории объектов культурного наследия, включенных в Реестр, выявленных объектов культурного наследия или объектов, обладающих признаками объекта культурного наследия, либо при условии соблюдения техническим заказчиком (застройщиком) объекта капитального строительства, заказчиками других видов работ, лицом, проводящим указанные работы, требований настоящей статьи. В соответствии с абзацами 3, 10 статьи 30 Закона № 73-ФЗ объектами историко-культурной экспертизы являются земли, подлежащие воздействию земляных, строительных, мелиоративных, хозяйственных работ, предусмотренных статьей 25 Лесного кодекса Российской Федерации работ по использованию лесов (за исключением работ, указанных в пунктах 3, 4 и 7 части 1 статьи 25 Лесного кодекса Российской Федерации) и иных работ, в случае, если орган охраны объектов культурного наследия не имеет данных об отсутствии на указанных землях объектов культурного наследия, включенных в Реестр, выявленных объектов культурного наследия, либо объектов, обладающих признаками объекта культурного наследия; документация, за исключением научных отчетов о выполненных археологических полевых работах, содержащая результаты исследований, в соответствии с которыми определяется наличие или отсутствие объектов, обладающих признаками объекта культурного наследия, на земельных участках, подлежащих воздействию земляных, строительных, мелиоративных, хозяйственных работ, указанных в настоящей статье работ по использованию лесов и иных работ.

Данная экспертиза не рассматривает вопросы, связанные с архитектурным наследием. В акте рассматриваются только мероприятия, связанные с археологическим изучением указанной территории. Наличие/ отсутствие объектов, обладающих признаками объектов культурного наследия в области архитектуры, истории и монументального искусства, а также влияние проектируемых и хозяйственных работ на такие памятники истории и культуры, их соответствие нормам законодательства об объектах культурного наследия, экспертом не рассматривались и не являлись задачами настоящей экспертизы.

Поскольку изучаемая территория находится близко к границе Ивановского района считаем необходимым привести сведения об истории археологического изучения как г. Иваново, так и Ивановского района.

Первые археологические исследования в Иваново (в то время ещё селе) состоялись в 1863 г. Тогда секретарём Владимирского губернского статистического комитета К.Н. Тихонравовым была раскопана большая курганная группа под названием «Быки», состоящая из 172-х насыпей. Могильник располагался на левом берегу р. Уводь (ныне – ул. Батурина) (*Ерофеева, 1965*).

В 2000 г. обследование территории города было возобновлено В.А. Авериним и с тех пор проводилось неоднократно (*Аверин, 2001, 2007; 2009; 2021а, 2021б, 2022, 2023; Аверин, Аверина, 2006; Аверин, Жилин, 2002*). Также здесь работали: А.В. Повелихин (*Повелихин, 2005*), В.И. Гордеев (*Гордеев, 2008*), В.Ю. Барышников (*Барышников, 2010, 2017*), П.Н. Чечулин (*Чечулин, 2016*), А.В. Аверина (*Аверина, 2017; 2022*), Д.В. Самотовинский (*Самотовинский, 2018а, 2018б*), Е.В. Пискунова (*Пискунова, 2021*), А.А. Цветков (*Цветков, 2022*), М.О. Жуковский (*Жуковский, 2022*). Наиболее ранние из собранных в ходе этих работ археологических материалов относятся к XVI в.

На территории города также неоднократно обнаруживались отдельные археологические предметы. Среди них: каменный массивный сверлёный топор, найден в местечке Соснево г. Иванова в 1929 г., неолит; каменный топор фатьяновского типа, найден в местечке Рылиха в 1930-х гг., эпоха бронзы; наконечник каменного копья, найден в 1937 г. на территории парка культуры и отдыха им. Степанова, неолит; каменные изделия – 2 проколки, скребок, отщепы с ретушью найдены в районе строительства плотины на р. Талка в окрестностях г. Иваново (в настоящее время входит в черту города) в 1949 г., мезолит, неолит; муфта для рубящего орудия из рога лося, найдена в районе парка культуры и отдыха им. Степанова, в размытом песке, выброшенном при работе земснаряда на р. Уводь в 1959 г., мезолит; каменное долото и топор фатьяновского типа, найдены на ул. М. Рябининой, на высоком коренном берегу р. Уводь, при перекопке земли под огород в 1942 г., эпоха бронзы; польский крылатый шлем XVII в., найден в р. Уводь около Сосневского моста в 1940 г.; чугунное ядро XVII в., найдено в местечке Булатово (в настоящее время входит в черту города, дата обнаружения не известна) (*Ерофеева, 1965; Повелихин, 1998*); кремнёвые изделия и обломки керамики с ямочно-гребенчатой орнаментацией, найдены в парке культуры и отдыха имени Революции 1905 г. в 1971 г., неолит; кремнёвые, костяные орудия и фрагменты керамики с ямочно-гребенчатой орнаментацией, найдены у Домостроительного комбината на р. Уводь в 1971 г., неолит (*Молодцова, 1972*); фрагменты керамики XVI – XVIII вв., найдены в исторической части города (ул. Красногвардейская, 10 Августа, Советская, Почтовая, Крутицкая, Марии Рябининой, б-р «Кокуй») в ходе разведок 2000 (*Аверин, 2001*) и 2007 гг. (*Гордеев, 2008*); острый железный предмет плохой сохранности, напоминающий наконечник копья, найден в исторической части города (ул. Почтовая) в ходе разведки 2000 г. (*Аверин, 2001*); фрагменты керамики и изразцов XVIII в. Найдены в

исторической части города (ул. Красной Армии) в ходе разведки 2016 г. (*Барышников, 2016*); фрагменты облицовочной плитки и кирпичей с клеймами конца XIX в., найдены на ул. Колотилова в ходе разведки 2016 г. (*Чечулин, 2016*).

На территории Ивановского района на сегодняшний день насчитывается 11 выявленных памятников археологии. Первые археологические изыскания относятся к концу XIX в. и связаны с именем Ф.Д. Нефёдова, открывшего Курьяновское селище вблизи Иваново-Вознесенска. Выявление остальных памятников археологии относится ко второй половине XX в. В 1960-е – 1970-е гг. обнаружены Курьяновское и Микшинское селища, открыты и обследованы курганные могильники Лобанихинский, Кельинский, «Новая», а также продолжено обследование Курьяновского. В 1980-е гг. на территории района археологическими изысканиями занимались К.И. Комаров, открывший курганный могильник «Жары», и П.Н. Травкин, выявивший селища Егорий, Крюково, Богородское и продолживший исследование Микшинского селища (*Ерофеева, 1965; Комаров, 1994; Травкин, 1990, 1991*). В 2008 г. на территории района работал В.А. Аверин, выявивший культурный слой и некрополь XVIII-XIX вв. в центральной части г. Кохма (*Аверин, 2009*). В 2010 г. некрополь на площади Октябрьской в Кохме обследовался Д.В. Самотовинским (*Самотовинский, 2011*), а в 2017 г. – Е.В. Пискуновым (*Пискунов, 2018*).

Сведения о выявленных памятниках археологии и отдельных местонахождениях обозначены на прилагаемых картах (*Приложение 2, рис. 9, 10*). Все находки сданы на хранение в Ивановский государственный историко-краеведческий музей им. Д.Г. Бурылина, Ивановский государственный художественный музей и Археологический музей Ивановского государственного университета.

Ближайшими к интересующей нас территории памятниками археологии, находящимися за пределами городской черты, являются селище у д. Крюково – около 5,7 км к северо-западу и селище в местечке Богородское – около 3,7 км к юго-востоку (*Приложение 2, рис. 10*). На территории г. Иваново наиболее близко к землеотводу располагаются курганный могильник и селище в местечке Курьяново (в черте г. Иваново с 1990-х гг.), на расстоянии около 3,9 км к юго-западу и местонахождения в парке культуры и отдыха им. Степанова – около 4 км к юго-юго-востоку (*Приложение 2, рис. 9, 10*).

Исследования в рамках ГИКЭ в непосредственной близости от рассматриваемого нами участка проводились В.А. Авериним в 2022-2023 гг. (*Аверин, 2022, 2023*), в 2,9 км к юго-западу и западу-юго-западу от землеотвода на участке под строительство детского сада и дорожной сети проектируемого жилого квартала «Сады сирени». В ходе данных исследований, объекты археологического наследия обнаружены не были.

Таким образом, в настоящее время на Земельном участке, как и на сопряжённой с ними территории, памятников археологии, включённых в Реестр, выявленных объектов культурного (археологического) наследия не зарегистрировано.

Согласно историческим данным, в XVI в. на правом берегу р. Уводь

(левый приток Клязьмы) уже существовало с. Иваново, хотя, по мнению ряда авторов, оно возникло уже в XIV в., а возможно и ранее (*Травкин, 1998; Шлычков, 1998; Повелихин, 2005; Тихомиров, 2011*). Первоначально оно было государственным селом. В 1561 г. царь Иван IV передал его во владение князю М. Черкасскому. Именно тогда Иваново впервые упоминается в исторических документах (*Гарелин, 1884; Экземплярский, 1958*). Изначально село было невелико, развивалось на промышленной основе. С конца XVI в. владение принадлежало княгине Скопиной-Шуйской.

В XVII в. оно постепенно увеличивалось. В источниках этого времени Иваново упоминается уже неоднократно (*Борисов, 1851; Власов, 1921*). В 1630-1632 гг., когда село принадлежало князю И.И. Шуйскому, здесь была проведена первая опись, показавшая, что в селе находилось 89 населённых дворов, да 34 двора пустовали (*Прокуроров и др., 1976*). В то время Иваново административно было связано с с. Кохма (которое называлось также «Рождествиным»). Оба села входили в Кохомскую волость.

В 1742 г. Ивановская вотчина перешла во владение графов Шереметевых. Вообще, в XVIII в. развитие с. Иваново пошло быстрыми темпами. Во второй половине XVIII в. о нём уже писали люди, жившие в других городах, в частности, историк Суздаля Ананий Фёдоров. Он писал, что оно «селением велико и пространно и строением богато» (*Прокуроров и др., 1976*).

В 1774 г. составлен первый из известных планов села. По нему границы Иванова (по современным ориентирам) таковы: с севера – Садовая ул. (ранее – Старая Волостная (до 1877 г.) и Екатерининская (с 1899 г.); с юга – ул. Багаева (с XVIII в. именовалась Ильинской, а с конца XIX в. – Лесная площадь); с запада – Почтовая ул. (бывшая Павловская) и с востока – ул. Бубнова (сейчас ей возвращено старое название – Краснопрудная).

В начале XIX в. в составе Ивановской вотчины, кроме самого села, насчитывалось ещё 59 окрестных населённых пунктов. Новый план Иванова был составлен в 1813 г. Он показывает, что с 1774 г. возникло пять новых улиц – Новая (ныне Жарова), Старая и Новая Волостные (Третьего Интернационала), Запрудная и 2-я Борисовская (ныне Сакко). Таким образом, видно, что село расширялось в трёх направлениях – на запад, восток и юго-восток. В 1828 г. на правом берегу р. Уводь образовалась Дмитриевская слобода (ныне Рабфаковская и смежные с ней улицы). В 1840 г. была основана Троицкая слобода (нынешние ул. К. Маркса и Фурманова), а в 1844 г. – Вознесенская слобода. В 1853 г. они были объединены в Вознесенский посад (*Прокуроров и др., 1976*). Кроме двух основных (ныне пр. Ленина и ул. Жиделёва), несколько улиц посада находилось на территории местечка Хуторово. В отличие от с. Иваново, Вознесенский посад уже имел все признаки городского поселения.

В 1871 г. с. Иваново и Вознесенский посад объединились в безуездный город Иваново-Вознесенск (с 1932 г. – Иваново. К сожалению, план нового города не составляли. Наглядное представление о развитии Иваново-Вознесенска в дореволюционный период даёт план, составленный в 1914 г. Он показывает появление новых улиц и переулков, свидетельствуют о неко-

торой упорядоченности городской планировки, хотя в целом она оставалась бессистемной. Город всё больше обрастал слободками и местечками. В 1913 г. в городе и пригородах уже насчитывалось 234 улицы. Вместе с тем, в начале XX в. изучаемый нами участок находился далеко за пределами города. Более того, даже в конце XX в. изучаемая территория не входила в черту Иванова и находилась к западу-северо-западу от с. Богородское (*Приложение 2, рис. 7*).

В рамках изучения физико-географических характеристик Земельного участка выявлено следующее. Город Иваново расположен в центре Ивановской области на берегу р. Уводь. Он находится в 300 км к северо-востоку от Москвы, в 250 км к северо-западу от Нижнего Новгорода, в 115 км к юго-востоку от Ярославля, в 105 км к югу от Костромы и в 113 км к северу от Владимира. Территория города составляет 10484 га, из них застроено 2353 га. Почва в районе Иванова и его окрестностей суглинистая, с довольно обильным содержанием песка. Изредка встречается железо, а на дне р. Уводь – сернистый колчедан. Подпочвенный слой песка и суглинков покоится на пласте глины, поэтому вода здесь всегда задерживается и её можно найти на глубине 10-13 м. Почва малопитательная для растений и требует хорошего удобрения. Разделяя город на две части, с севера на юг течёт р. Уводь (приток Клязьмы). В пределах города в Уводь впадают малые реки Талка и Харинка, а также ручей Кокуй. На берегах рек в черте города расположены крупные парки отдыха: им. Степанова, Революции 1905 г. и Харинка. Лесные массивы, окружающие город, сосредоточены у южных, восточных и северных его границ, являются местами отдыха населения. Административно город состоит из 4 районов: Ленинского, Фрунзенского, Октябрьского и Советского. Общая площадь всех улиц, проездов, набережных и площадей составляет около 19,7 миллионов кв. м, их протяжённость 700 км. Климат Иванова – умеренно-континентальный. Для него характерно сравнительно жаркое лето и морозная зима с устойчивым снежным покровом. Наиболее холодным месяцем зимы является январь со среднемесячной температурой $-11,5^{\circ}$ – -12° градусов, самым тёплым месяцем лета – июль, среднемесячная температура которого составляет $+17,5^{\circ}$ – $+18,7^{\circ}$. Среднегодовая температура – $+3,6^{\circ}$ (*Сластёнов, Марков, 2010*).

Экспертиза проведена в порядке, предусмотренном ст. 45.1 Закона № 73-ФЗ, а также Положением «О порядке проведения археологических полевых работ и составления научной отчётной документации», утверждённым постановлением Бюро Отделения историко-филологических наук Российской академии наук от 20.06.2018 № 32. Для проведения археологических полевых работ экспертом в Минкультуры России получено разрешение (открытый лист) от № 1475-2023 от 31.05.2023 (*Приложение 2, рис. 47*).

Методика проведения натуральных полевых археологических исследований включала комплекс работ, проведённых методом площадной разведки в границах Земельного участка. На первом этапе был осуществлён визуальный осмотр местности с целью возможного выявления памятников археологии, имеющих внешние признаки, а также нарушений целостности грунтового

покрытия. В ходе осмотра территории Земельного участка археологических предметов не найдено.

Второй этап исследований предполагал постановку разведочных шурфов для установления факта наличия (либо отсутствия) культурного слоя и археологических предметов в нём. Шурфы, размерами 1x1 м, были ориентированы по сторонам света, доведёны до материка, верхняя часть которого дополнительно прокапывалась. После завершения работ рекультивированы.

Весь процесс работ фиксировался фотографически: общие виды участков обследования, места заложения шурфов, стратиграфия. Исследование напластований в шурфах велось по условным пластам мощностью 20 см. Координаты фиксировались с помощью GPS-навигатора (Garmin, модель «GPSMAP 78», в системе координат WGS-84).

Шурф № 1 заложен в северо-восточной части участка, в 42 м к юго-западу от северо-восточной границы участка, на опушке берёзового леса (*Приложение 2, рис. 4-6, 8, 19-22*). GPS-координаты шурфа: N 57°3'17.46", E 40°56'58.34". Стратиграфия: 1) дёрн – до 8 см; 2) тёмно-серая, почти чёрная супесь – до 7 см; 3) бурая супесь – до 12 см; 4) серая супесь – от 3 до 15 см; 5) серо-рыжий плотный суглинок – материк – прокопан до 24 см.

Шурф № 2 заложен в 125 м к северо-западу от шурфа № 1, на опушке лиственного леса (*Приложение 2, рис. 4-6, 8, 23-26*). GPS-координаты шурфа: N 57°3'19.59"; E 40°56'52.05". Стратиграфия: 1) дёрн – до 6 см; 2) тёмно-серая, почти чёрная супесь – до 10 см; 3) бурая супесь – до 12 см; 4) серая супесь – прослежена в виде прерывистой линзы – до 4 см; 5) серо-рыжий плотный суглинок – материк – прокопан до 34 см.

Шурф № 3 заложен в 80 м к юго-западу от шурфа № 1, на участке, заросшем травой и кустарником (*Приложение 2, рис. 4-6, 8, 27-30*). GPS-координаты шурфа: N 57°3'15.27"; E 40°56'55.85". Стратиграфия: 1) дёрн – до 10 см; 2) серая супесь с бытовым мусором XXI в. – до 53 см; 3) рыжая глина – прослежена в виде линзы в верхней части серой супеси (2), протяжённость от северо-восточного угла 72 см – до 3 см; 4) серо-рыжая супесь – прослежена в виде двух линз в нижней части серой супеси (2) – до 9 см; 5) тёмно-серая почти чёрная обводнённая супесь – до 12 см; 6) бурая обводнённая супесь – до 15 см; 7) серая с ожелезнениями плотная сильно обводнённая супесь – материк – прокопан до 22 см.

Шурф № 4 заложен в 76 м к юго-западу от шурфа № 2, на участке частично заросшем травой, местами без дёрна (*Приложение 2, рис. 4-6, 8, 31-34*). GPS-координаты шурфа: N 57°3'17.49"; E 40°56'49.68". Стратиграфия: 1) серая рыхлая супесь с бытовым мусором XXI в. – до 10 см; 2) серо-коричневая супесь с бытовым мусором XXI в. в верхней части – в северо-восточной части шурфа перебита пятном древесного тлена протяжённостью 15 см мощностью в слое 22 см – до 45 см; 3) тёмно-серая почти чёрная супесь – в северо-восточной части шурфа перебита пятном древесного тлена протяжённостью 15 см мощностью в слое 26 см – до 26 см; 4) бурая супесь – прослежена в северо-западной части шурфа, протяжённость от северо-западного угла шурфа 64 см – до 14 см; 5) серо-рыжий плотный суглинок – материк –

прокопан до 30 см.

Шурф № 5 заложен в 77 м к юго-западу от шурфа № 3, на незадернованном участке с частично снятым грунтом (*Приложение 2, рис. 4-6, 8, 35-38*). GPS-координаты шурфа: N 57°3'13.41"; E 40°56'52.71". Стратиграфия: 1) серо-рыжий рыхлый суглинок – до 14 см; 2) серо-рыжий плотный суглинок с ожелезнениями – материк – прокопан до 24 см.

Шурф № 6 заложен в 65 м к западу-северо-западу от шурфа № 5, на незадернованном участке, зарастающим сорной травой (*Приложение 2, рис. 4-6, 8, 39-42*). GPS-координаты шурфа: N 57°3'15.89"; E 40°56'46.79". Стратиграфия: 1) серый рыхлый суглинок – до 20 см; 2) серо-рыжий суглинок с углистыми включениями и бытовым мусором XXI в. – до 56 см; 3) тёмно-серый суглинок – до 6 см; 4) серо-чёрная плотная глина с ожелезнениями – материк – прокопан до 24 см.

Шурф № 7 заложен в 64 м к юго-западу от шурфа № 6, на незадернованном участке, зарастающим сорной травой (*Приложение 2, рис. 4-6, 8, 43-46*). GPS-координаты шурфа: N 57°3'14.25"; E 40°56'49.18". Стратиграфия: 1) серый рыхлый суглинок с краснокирпичной крошкой – до 13 см; 2) серая супесь, насыщенная галькой и гравием – до 34 см; 3) рыжий песок – до 12 см; 4) линза тёмно-серого суглинка – до 8 см; 5) серо-рыжий плотный суглинок – материк – прокопан до 32 см.

В шурфах не обнаружено культурного слоя и/или археологических предметов.

На основании данных проведённой археологической разведки можно констатировать, что на рассматриваемом Земельном участке объекты культурного (археологического) наследия, выявленные объекты культурного (археологического) наследия отсутствуют.

Научный отчёт о выполненных археологических полевых работах в течение трёх лет со дня окончания срока действия разрешения (открытого листа) подлежит передаче исполнителем археологических полевых работ на хранение в Архивный фонд Российской академии наук как составную часть Архивного фонда Российской Федерации и не является объектом государственной историко-культурной экспертизы.

Обоснование вывода экспертизы:

Изученная документация и привлеченные источники содержат полные сведения об испрашиваемом Земельном участке и исчерпывающую информацию, соответствующую требованиям Закона № 73-ФЗ, необходимую для возможности проведения государственной историко-культурной экспертизы.

Проведенные полевые археологические работы (разведка) позволили получить данные, необходимые для принятия решения о возможности (положительное заключение) или невозможности (отрицательное заключение) проведения земляных, строительных, мелиоративных и (или) хозяйственных работ, предусмотренных статьей 25 Лесного кодекса Российской Федерации работ по использованию лесов и иных работ при определении отсутствия вы-

явленных объектов археологического наследия на земельных участках, землях лесного фонда либо в границах водных объектов или их частей, подлежащих воздействию земляных, строительных, мелиоративных и (или) хозяйственных работ, предусмотренных статьей 25 Лесного кодекса Российской Федерации работ по использованию лесов и иных работ в границах Земельного участка.

Установлено, что на территории Земельного участка объекты культурного (археологического) наследия, включенные в Реестр, выявленные объекты культурного (археологического) наследия, а также объекты, обладающие признаками объекта культурного (археологического) наследия, отсутствуют.

Вывод экспертизы:

На основании рассмотренных документов, привлечённых литературных данных, иных источников, а также проведенных археологических полевых работ (разведки), эксперт пришёл к следующим выводам.

На части земельного участка площадью 61978 кв.м, подлежащего воздействию земляных, строительных, мелиоративных и (или) хозяйственных работ, предусмотренных статьей 25 Лесного кодекса Российской Федерации работ по использованию лесов и иных работ, по объекту: «Завод по производству спецтехники, навесного и рабочего оборудования по адресу: Ивановская область, г. Иваново, ул. Пограничника Рыжикова, земельный участок с кадастровым номером 37:24:020561:772», выявленные объекты культурного (археологического) наследия, а также объекты, обладающие признаками объекта культурного (археологического) наследия отсутствуют.

Эксперт считает возможным (положительное заключение) проведение земляных, строительных, мелиоративных и (или) хозяйственных работ, предусмотренных статьей 25 Лесного кодекса Российской Федерации работ по использованию лесов и иных работ при определении отсутствия выявленных объектов археологического наследия на земельных участках, землях лесного фонда либо в границах водных объектов или их частей, подлежащих воздействию земляных, строительных, мелиоративных и (или) хозяйственных работ, предусмотренных статьей 25 Лесного кодекса Российской Федерации работ по использованию лесов и иных работ, а именно, на части земельного участка по объекту: «Завод по производству спецтехники, навесного и рабочего оборудования по адресу: Ивановская область, г. Иваново, ул. Пограничника Рыжикова, земельный участок с кадастровым номером 37:24:020561:772» на площади 61978 кв.м.

В случае планирования любых земляных, строительных, мелиоративных и (или) хозяйственных работ на ранее необследованной близлежащей территории, а также в ближайшей местности, необходимо провести дополнительное археологическое обследование земельных участков, попадающих под данные мероприятия.

В случае обнаружения в ходе проведения изыскательских, проектных, земляных, строительных, мелиоративных, хозяйственных и иных работ объекта, обладающего признаками объекта культурного наследия, в том числе

объекта археологического наследия, заказчик указанных работ, технический заказчик (застройщик) объекта капитального строительства, лицо, проводящее указанные работы, обязаны незамедлительно приостановить указанные работы и в течение трех дней со дня обнаружения такого объекта направить письменное заявление об обнаруженном объекте культурного наследия в Комитет Ивановской области по государственной охране объектов культурного наследия или заявление в форме электронного документа, подписанного усиленной квалифицированной электронной подписью.

Перечень приложений к заключению экспертизы:

1. Приложение 1. Список иллюстраций к Акту ГИКЭ – на 4 л.
2. Приложение 2. Иллюстрации к Акту ГИКЭ – на 26 л.

Дата оформления Акта государственной историко-культурной экспертизы – 12 июня 2023 года.

Аттестованный эксперт МК РФ
по проведению государственной
историко-культурной экспертизы



В.А. Аверин

Список иллюстраций к Акту ГИКЭ

Рис. 1. Карта административного деления Ивановской области. Красным цветом обозначен административный центр – г. Иваново (место работ).

Рис. 2. Карта-схема г. Иваново с указанием участка проведения работ. Скриншот Яндекс. Карты [07.02.2020].

Рис. 3. Топографическая карта г. Иваново с обозначением участка проведения работ и ближайших к нему территорий, ранее обследованных в рамках ГИКЭ.

Рис. 4. Ивановская обл., г. Иваново, ул. Пограничника Рыжикова, участок к/н 37:24:020561:772. Космоснимок с обозначением участка проведения работ и шурфовки. Скриншот сайта Google Earth [01.08.2022].

Рис. 5. Ивановская обл., г. Иваново, ул. Пограничника Рыжикова, участок к/н 37:24:020561:772. Ситуационный план с обозначением участка проведения работ и шурфовки. Скриншот сайта Яндекс. Карты [07.02.2020].

Рис. 6. Ивановская обл., г. Иваново, ул. Пограничника Рыжикова, участок к/н 37:24:020561:772. Участок проведения исследовательских работ на кадастровой карте территории. Roscadastr.com [05.06.2023].

Рис. 7. Ивановская обл., г. Иваново, ул. Пограничника Рыжикова, участок к/н 37:24:020561:772. Локализация участка проведения работ на карте А.И. Менде, 1850-е гг.

Рис. 8. Ивановская обл., г. Иваново, ул. Пограничника Рыжикова, участок к/н 37:24:020561:772. Топографический план обследованной территории [документация заказчика] с указанием её границ, мест заложения шурфов и точек фотофиксации.

Рис. 9. Археологическая карта г. Иваново Ивановской обл. Open Street Map [30.04.2021].

Рис. 10. Археологическая карта Ивановского р-на Ивановской обл.

Рис. 11. Ивановская обл., г. Иваново, ул. Пограничника Рыжикова, участок к/н 37:24:020561:772. Общий вид с юго-востока, точка фотографирования 1.

Рис. 12. Ивановская обл., г. Иваново, ул. Пограничника Рыжикова, участок

к/н 37:24:020561:772. Общий вид с юго-запада, точка фотографирования 2.

Рис. 13. Ивановская обл., г. Иваново, ул. Пограничника Рыжикова, участок к/н 37:24:020561:772. Общий вид с юго-запада, точка фотографирования 3.

Рис. 14. Ивановская обл., г. Иваново, ул. Пограничника Рыжикова, участок к/н 37:24:020561:772. Общий вид с северо-запада, точка фотографирования 3.

Рис. 15. Ивановская обл., г. Иваново, ул. Пограничника Рыжикова, участок к/н 37:24:020561:772. Общий вид с северо-запада, точка фотографирования 4.

Рис. 16. Ивановская обл., г. Иваново, ул. Пограничника Рыжикова, участок к/н 37:24:020561:772. Общий вид с юго-востока, точка фотографирования 5.

Рис. 17. Ивановская обл., г. Иваново, ул. Пограничника Рыжикова, участок к/н 37:24:020561:772. Общий вид с северо-востока, точка фотографирования 6.

Рис. 18. Ивановская обл., г. Иваново, ул. Пограничника Рыжикова, участок к/н 37:24:020561:772. Общий вид с юго-запада, точка фотографирования 7.

Рис. 19. Ивановская обл., г. Иваново, ул. Пограничника Рыжикова, участок к/н 37:24:020561:772. Шурф № 1, разметка и общий вид с юга.

Рис. 20. Ивановская обл., г. Иваново, ул. Пограничника Рыжикова, участок к/н 37:24:020561:772. Шурф № 1, профиль северного борта, вид с юга.

Рис. 21. Ивановская обл., г. Иваново, ул. Пограничника Рыжикова, участок к/н 37:24:020561:772. Общий вид с юга выкопанного шурфа № 1.

Рис. 22. Ивановская обл., г. Иваново, ул. Пограничника Рыжикова, участок к/н 37:24:020561:772. Шурф № 1, рекультивация, вид с юга.

Рис. 23. Ивановская обл., г. Иваново, ул. Пограничника Рыжикова, участок к/н 37:24:020561:772. Шурф № 2, разметка и общий вид с юга.

Рис. 24. Ивановская обл., г. Иваново, ул. Пограничника Рыжикова, участок к/н 37:24:020561:772. Шурф № 2, профиль северного борта, вид с юга.

Рис. 25. Ивановская обл., г. Иваново, ул. Пограничника Рыжикова, участок к/н 37:24:020561:772. Общий вид с юга выкопанного шурфа № 2.

Рис. 26. Ивановская обл., г. Иваново, ул. Пограничника Рыжикова, участок к/н 37:24:020561:772. Шурф № 2, рекультивация, вид с юга.

Рис. 27. Ивановская обл., г. Иваново, ул. Пограничника Рыжикова, участок

к/н 37:24:020561:772. Шурф № 3, разметка и общий вид с юга.

Рис. 28. Ивановская обл., г. Иваново, ул. Пограничника Рыжикова, участок к/н 37:24:020561:772. Шурф № 3, профиль северного борта, вид с юга.

Рис. 29. Ивановская обл., г. Иваново, ул. Пограничника Рыжикова, участок к/н 37:24:020561:772. Общий вид с юга выкопанного шурфа № 3.

Рис. 30. Ивановская обл., г. Иваново, ул. Пограничника Рыжикова, участок к/н 37:24:020561:772. Шурф № 3, рекультивация, вид с юга.

Рис. 31. Ивановская обл., г. Иваново, ул. Пограничника Рыжикова, участок к/н 37:24:020561:772. Шурф № 4, разметка и общий вид с юга.

Рис. 32. Ивановская обл., г. Иваново, ул. Пограничника Рыжикова, участок к/н 37:24:020561:772. Шурф № 4, профиль северного борта, вид с юга.

Рис. 33. Ивановская обл., г. Иваново, ул. Пограничника Рыжикова, участок к/н 37:24:020561:772. Общий вид с юга выкопанного шурфа № 4.

Рис. 34. Ивановская обл., г. Иваново, ул. Пограничника Рыжикова, участок к/н 37:24:020561:772. Шурф № 4, рекультивация, вид с юга.

Рис. 35. Ивановская обл., г. Иваново, ул. Пограничника Рыжикова, участок к/н 37:24:020561:772. Шурф № 5, разметка и общий вид с юга.

Рис. 36. Ивановская обл., г. Иваново, ул. Пограничника Рыжикова, участок к/н 37:24:020561:772. Шурф № 5, профиль северного борта, вид с юга.

Рис. 37. Ивановская обл., г. Иваново, ул. Пограничника Рыжикова, участок к/н 37:24:020561:772. Общий вид с юга выкопанного шурфа № 5.

Рис. 38. Ивановская обл., г. Иваново, ул. Пограничника Рыжикова, участок к/н 37:24:020561:772. Шурф № 5, рекультивация, вид с юга.

Рис. 39. Ивановская обл., г. Иваново, ул. Пограничника Рыжикова, участок к/н 37:24:020561:772. Шурф № 6, разметка и общий вид с юга.

Рис. 40. Ивановская обл., г. Иваново, ул. Пограничника Рыжикова, участок к/н 37:24:020561:772. Шурф № 6, профиль северного борта, вид с юга.

Рис. 41. Ивановская обл., г. Иваново, ул. Пограничника Рыжикова, участок к/н 37:24:020561:772. Общий вид с юга выкопанного шурфа № 6.

Рис. 42. Ивановская обл., г. Иваново, ул. Пограничника Рыжикова, участок

к/н 37:24:020561:772. Шурф № 6, рекультивация, вид с юга.

Рис. 43. Ивановская обл., г. Иваново, ул. Пограничника Рыжикова, участок к/н 37:24:020561:772. Шурф № 7, разметка и общий вид с юга.

Рис. 44. Ивановская обл., г. Иваново, ул. Пограничника Рыжикова, участок к/н 37:24:020561:772. Шурф № 7, профиль северного борта, вид с юга.

Рис. 45. Ивановская обл., г. Иваново, ул. Пограничника Рыжикова, участок к/н 37:24:020561:772. Общий вид с юга выкопанного шурфа № 7.

Рис. 46. Ивановская обл., г. Иваново, ул. Пограничника Рыжикова, участок к/н 37:24:020561:772. Шурф № 7, рекультивация, вид с юга.

Рис. 47. Копия разрешения (открытого листа).

Иллюстрации к Акту ГИКЭ

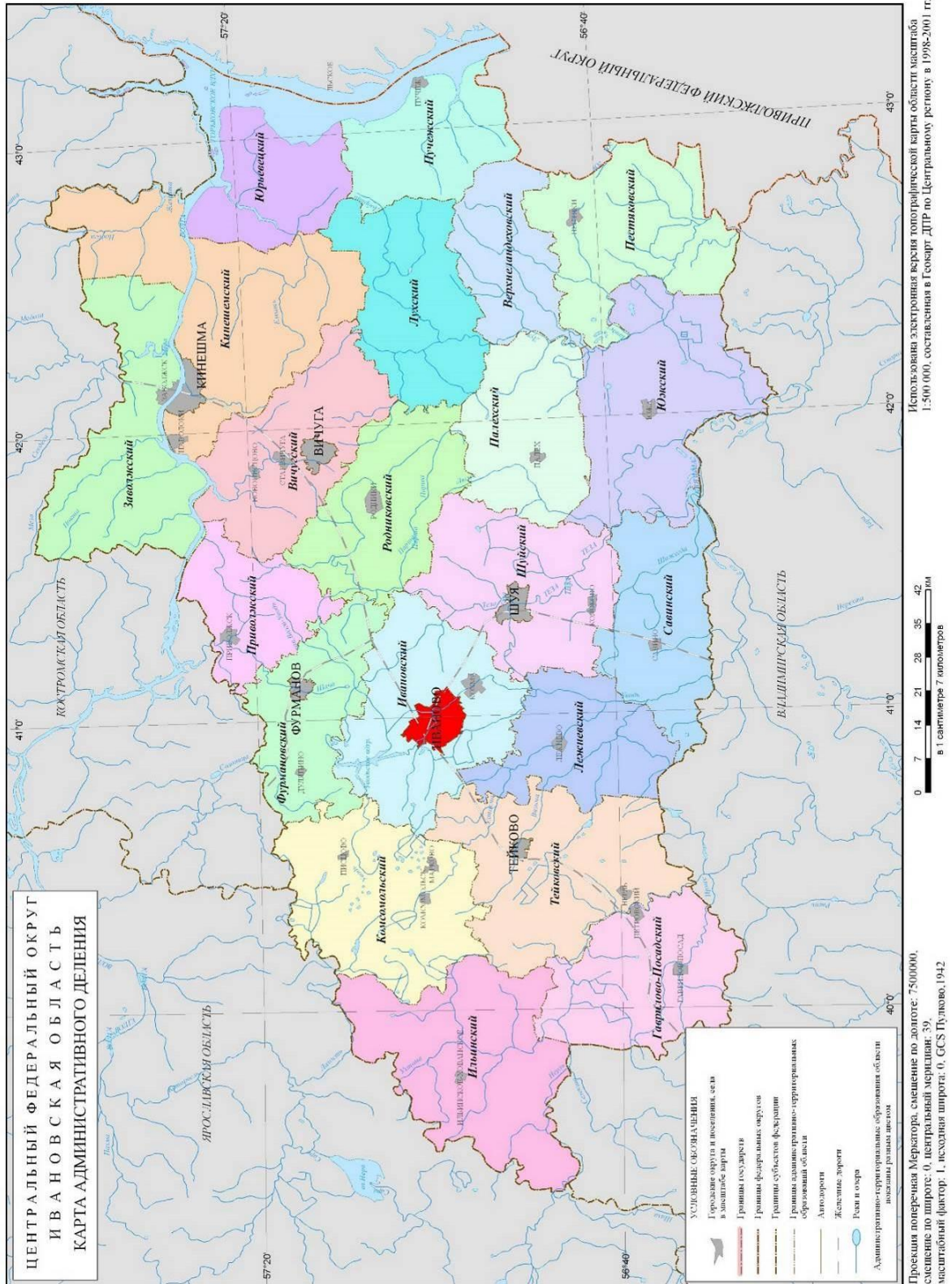


Рис. 1. Карта административного деления Ивановской области. Красным цветом обозначен административный центр – г. Иваново (место работ).

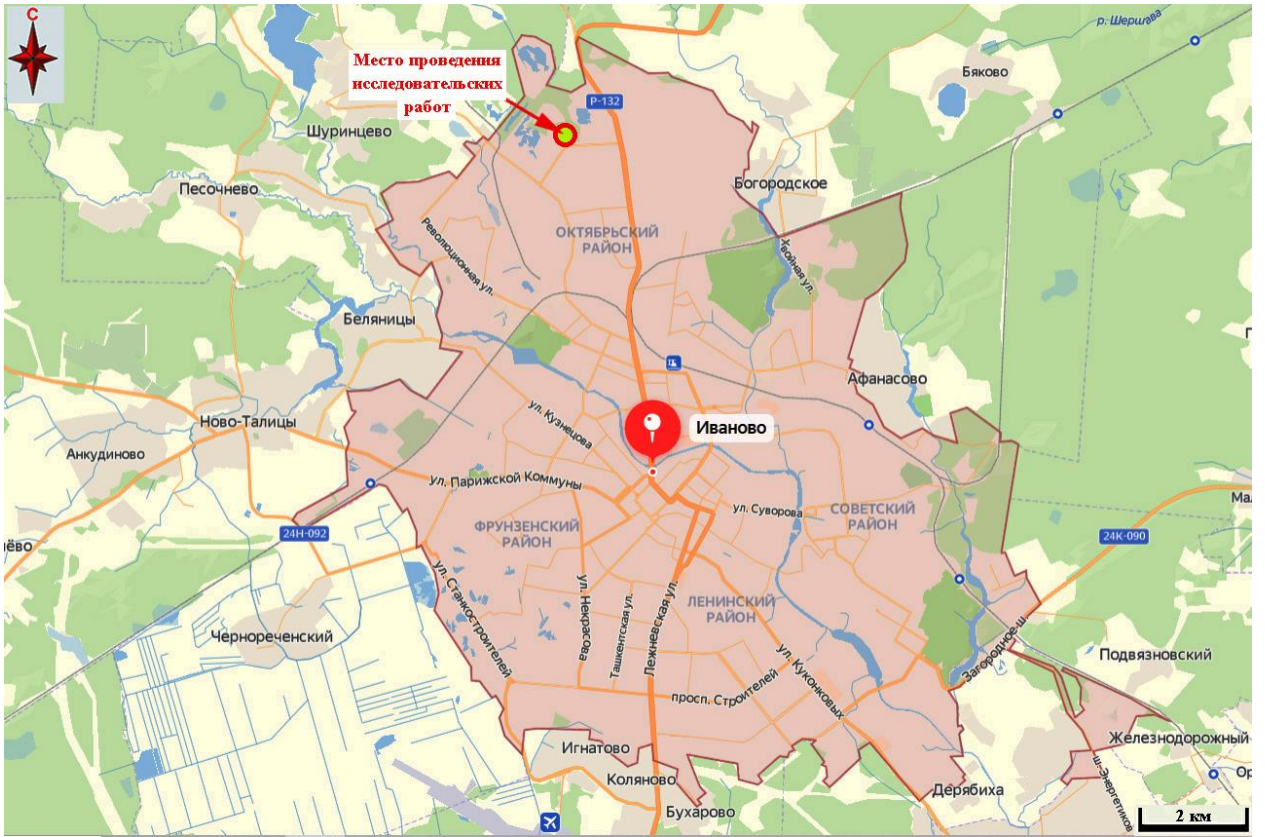


Рис. 2. Карта-схема г. Иваново с указанием участка проведения работ. Скриншот Яндекс. Карты [07.02.2020].

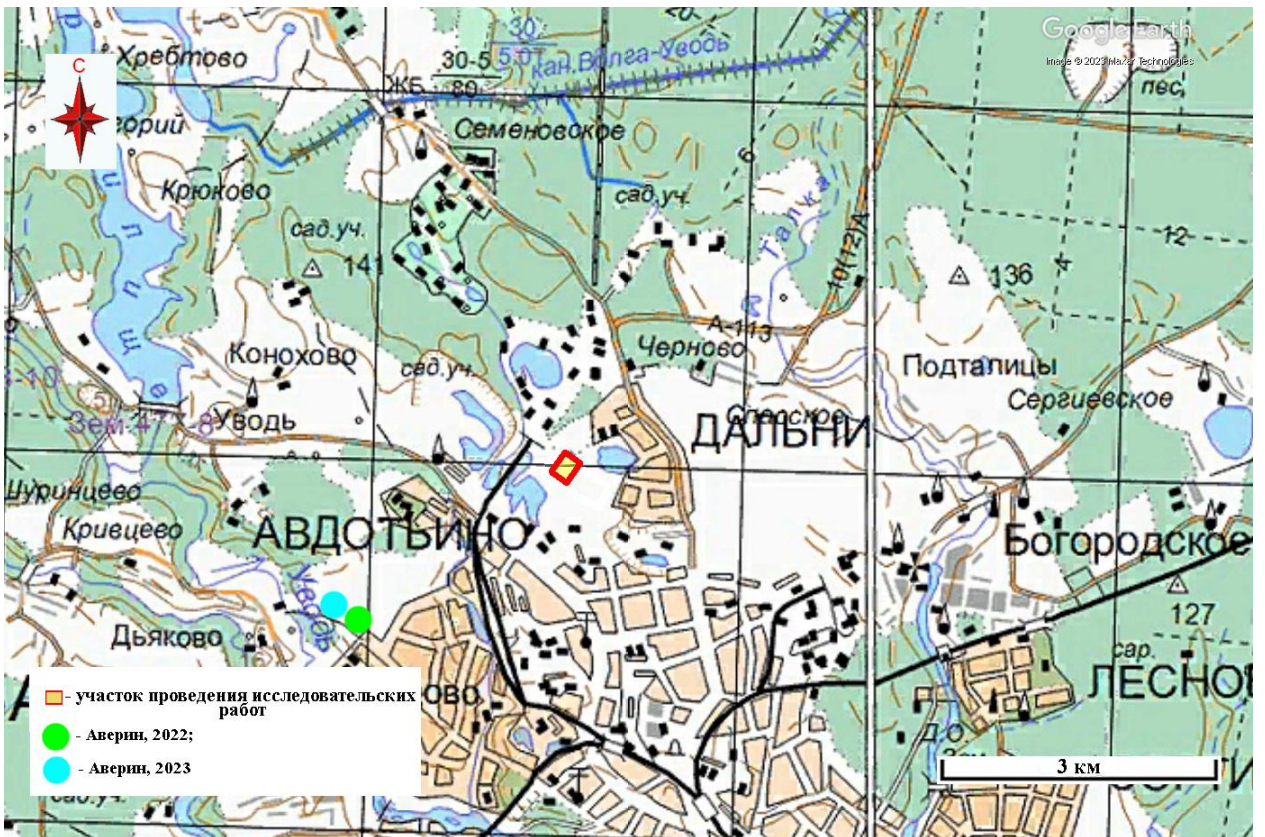


Рис. 3. Топографическая карта г. Иваново с обозначением участка проведения работ и ближайших к нему территорий, ранее обследованных в рамках ГИКЭ.

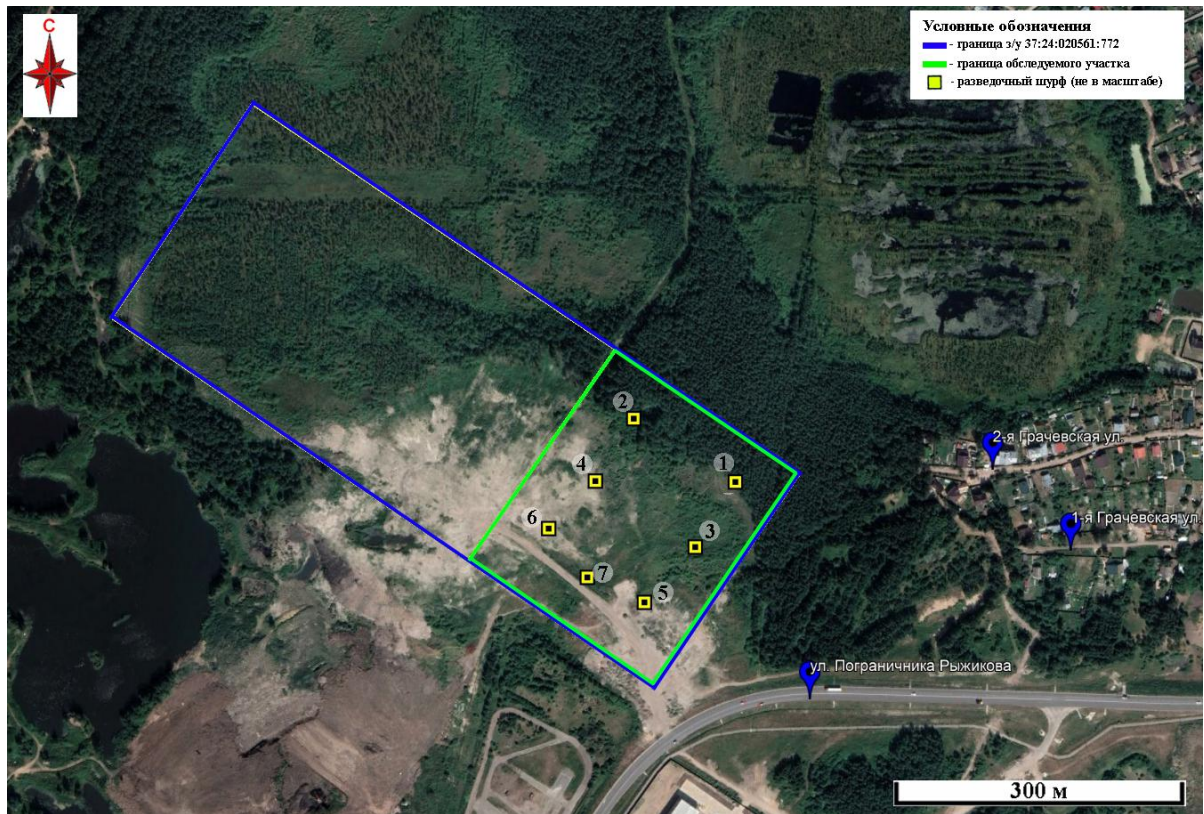


Рис. 4. Ивановская обл., г. Иваново, ул. Пограничника Рыжикова, участок к/н 37:24:020561:772. Космоснимок с обозначением участка проведения работ и шурфовки. Скриншот сайта Google Earth [01.08.2022].

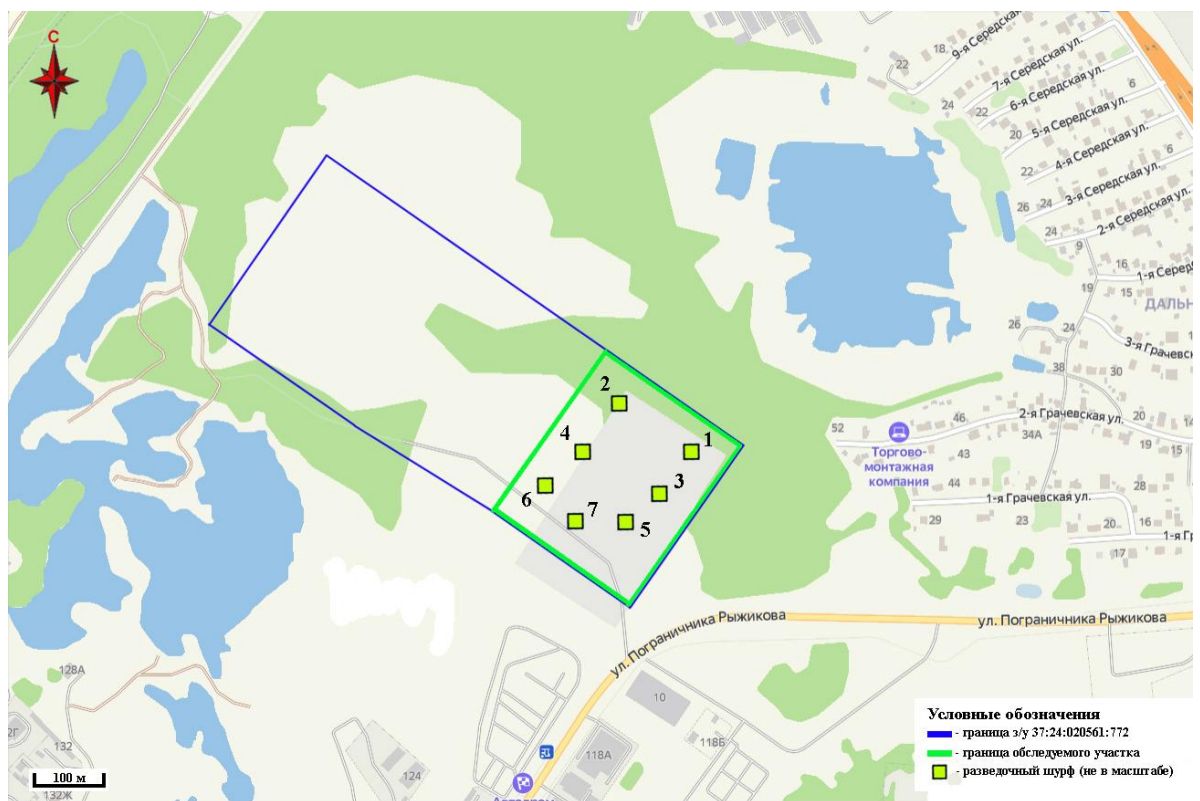


Рис. 5. Ивановская обл., г. Иваново, ул. Пограничника Рыжикова, участок к/н 37:24:020561:772. Ситуационный план с обозначением участка проведения работ и шурфовки. Скриншот сайта Яндекс. Карты [07.02.2020].

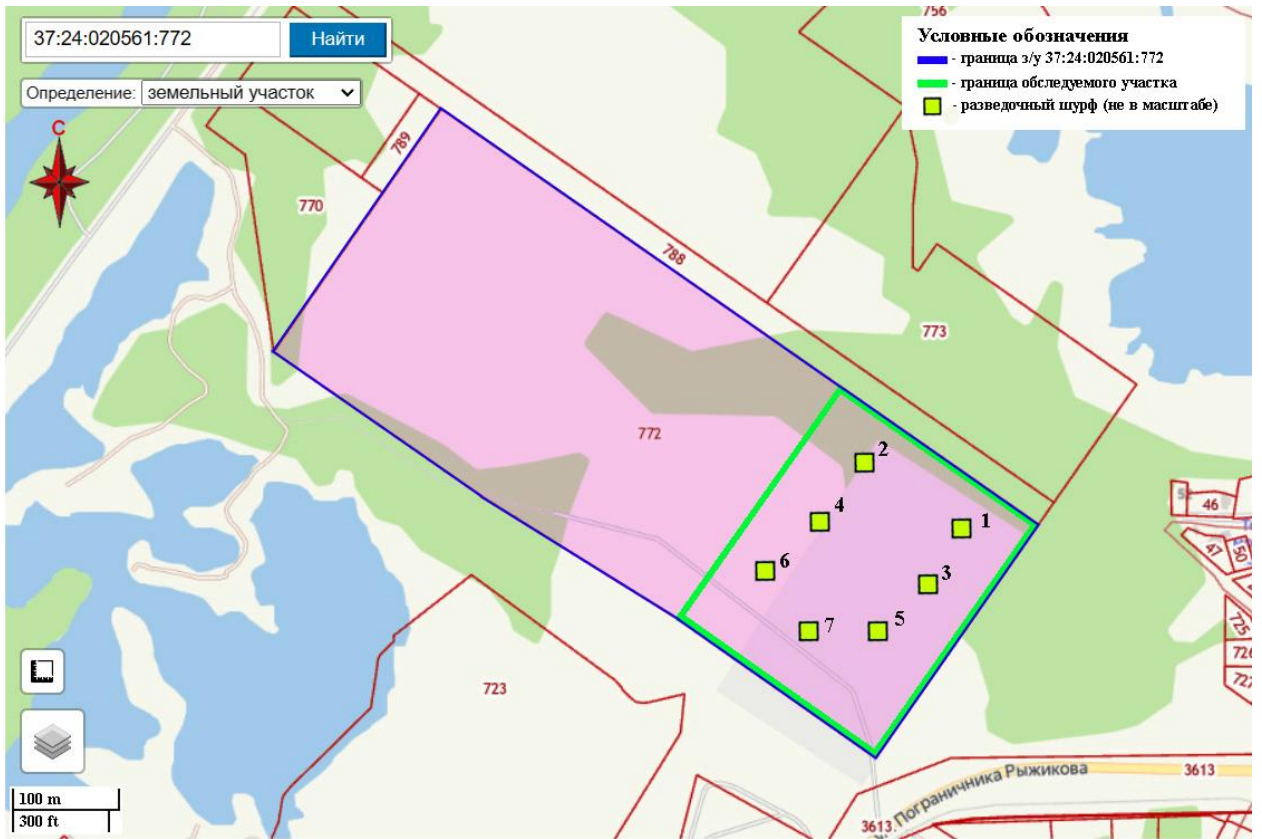


Рис. 6. Ивановская обл., г. Иваново, ул. Пограничника Рыжикова, участок к/н 37:24:020561:772. Участок проведения исследовательских работ на кадастровой карте территории. Roscadastr.com [05.06.2023].



Рис. 7. Ивановская обл., г. Иваново, ул. Пограничника Рыжикова, участок к/н 37:24:020561:772. Локализация участка проведения работ на карте А.И. Менде, 1850-е гг.

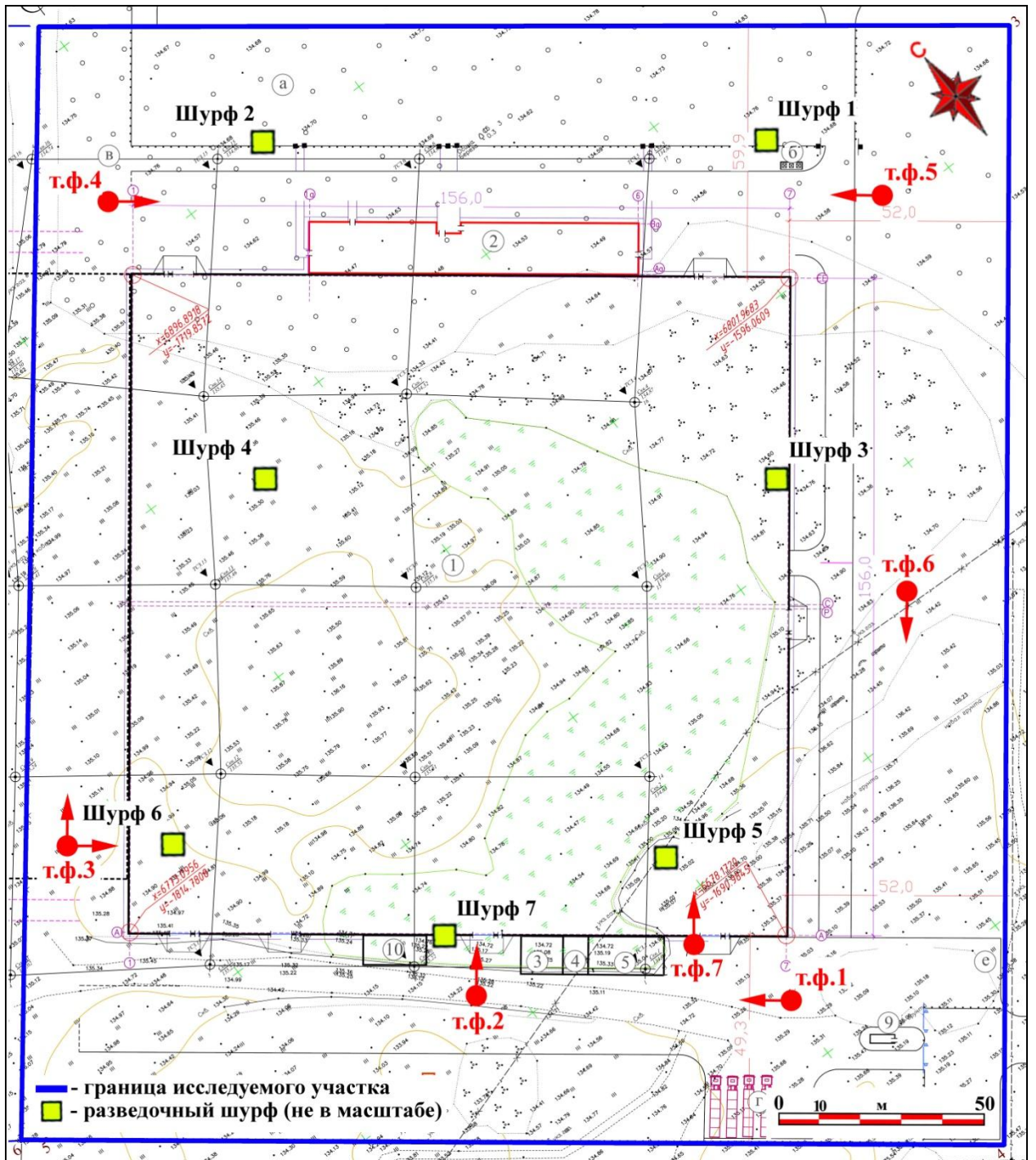


Рис. 8. Ивановская обл., г. Иваново, ул. Пограничника Рыжикова, участок к/н 37:24:020561:772. Топографический план обследованной территории [документация заказчика] с указанием её границ, мест заложения шурфов и точек фотофиксации.

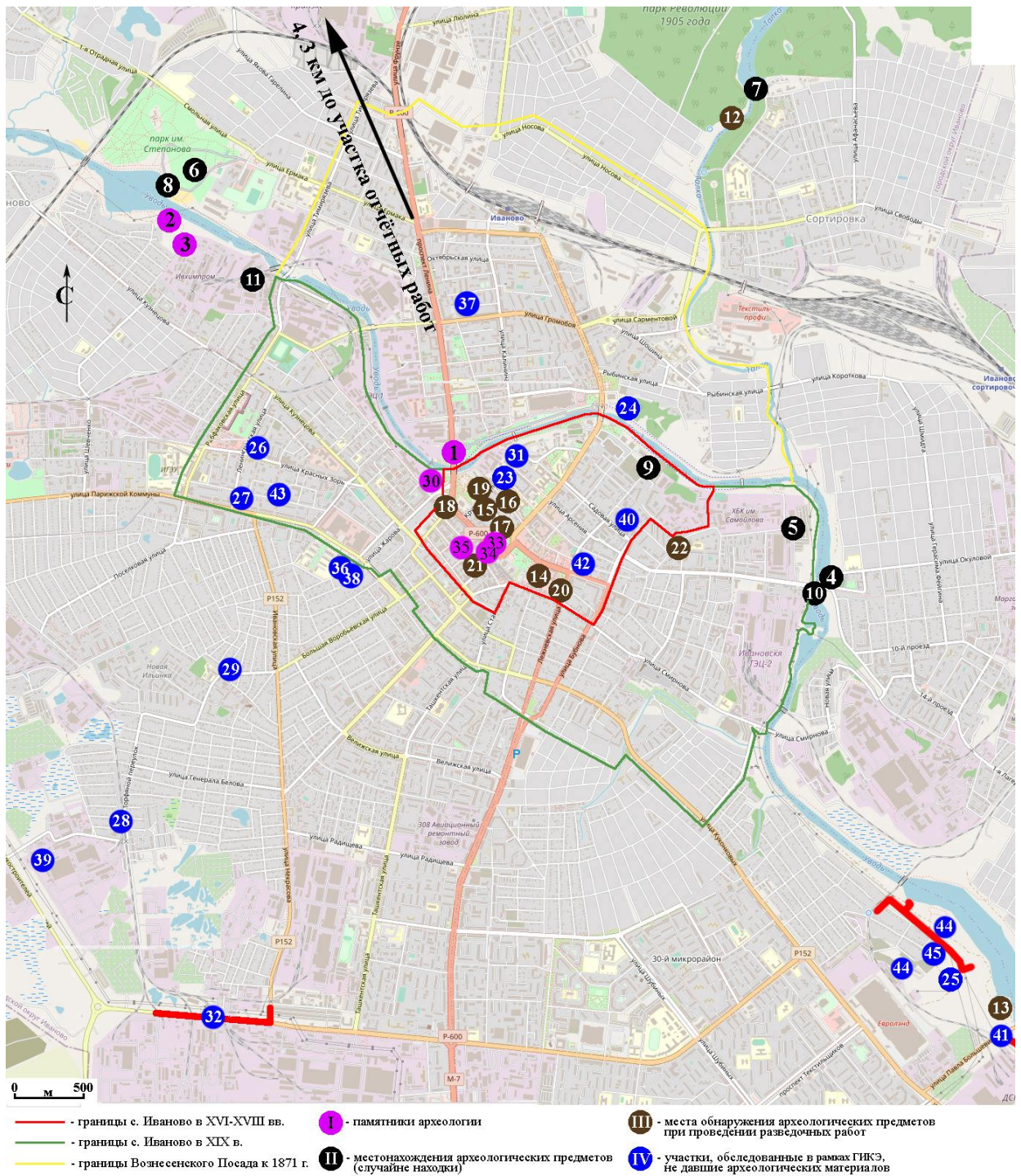


Рис. 9. Археологическая карта г. Иваново Ивановской обл. Open Street Map [30.04.2021].

Легенда к карте (границы с Иваново и Вознесенского Посада приведены на основании письменных источников): **I**: 1 – Быки, курганный могильник; 2 – Курьяново, курганный могильник; 3 – Курьяново, се-лище; 30 – «Культурный слой местечка Пески г. Иваново-Вознесенск»; 33 – пр. Ленина; 4; 34 – ул. Красной Армии; 6; 35 – Врачебный пер., 4; **II**: 4 – Соснево, каменный сверлѐнный топор; 5 – Рылиха, каменный топор; 6 – парк им. Степанова, наконечник копья; 7 – плотина на р. Талка, каменные орудия; 8 – парк им. Степано-ва, роговая муфта; 9 – ул. М. Рябининой, каменное долото и топор; 10 – Сосневский мост, польский шлем; 11 – Булатово, чугунное ядро; **III**: 12 – парк им. Революции 1905 г., кремнёвые изделия; 13 – Домострои-тельный комбинат, кремнёвые изделия; *артефакты XVII – XIX вв.*: 14 – ул. Красногвардейская; 15 – ул. 10 Августа; 16 – ул. Советская; 17 – ул. Кокуй; 18 – ул. Почтовая; 19 – ул. Крутицкая; 20 – ул. М. Рябининой; 21 – ул. Красной Армии; 22 – ул. Колотилова; **IV**: 23 – ул. Крутицкая, ул. Пушкина; 24 – ул. Набережная; 25 – ул. 2-я Камвольная; 26 – ул. Красных Зорь; 27 – ул. Герцена; 28 – пер. 2-й Торфяной; 29 – «Новая Ильин-ка»; 31 – ул. Крутицкая; 23; 32 – ул. Станкостроителей и Некрасова; 36 – ул. Парижской Коммуны; 5; 37 – ул. Андрианова; 18; 38 – ул. Жарова; 69; 39 – 13-я Березняковская, 1а; 40 – Третьего Интернационала, 34.

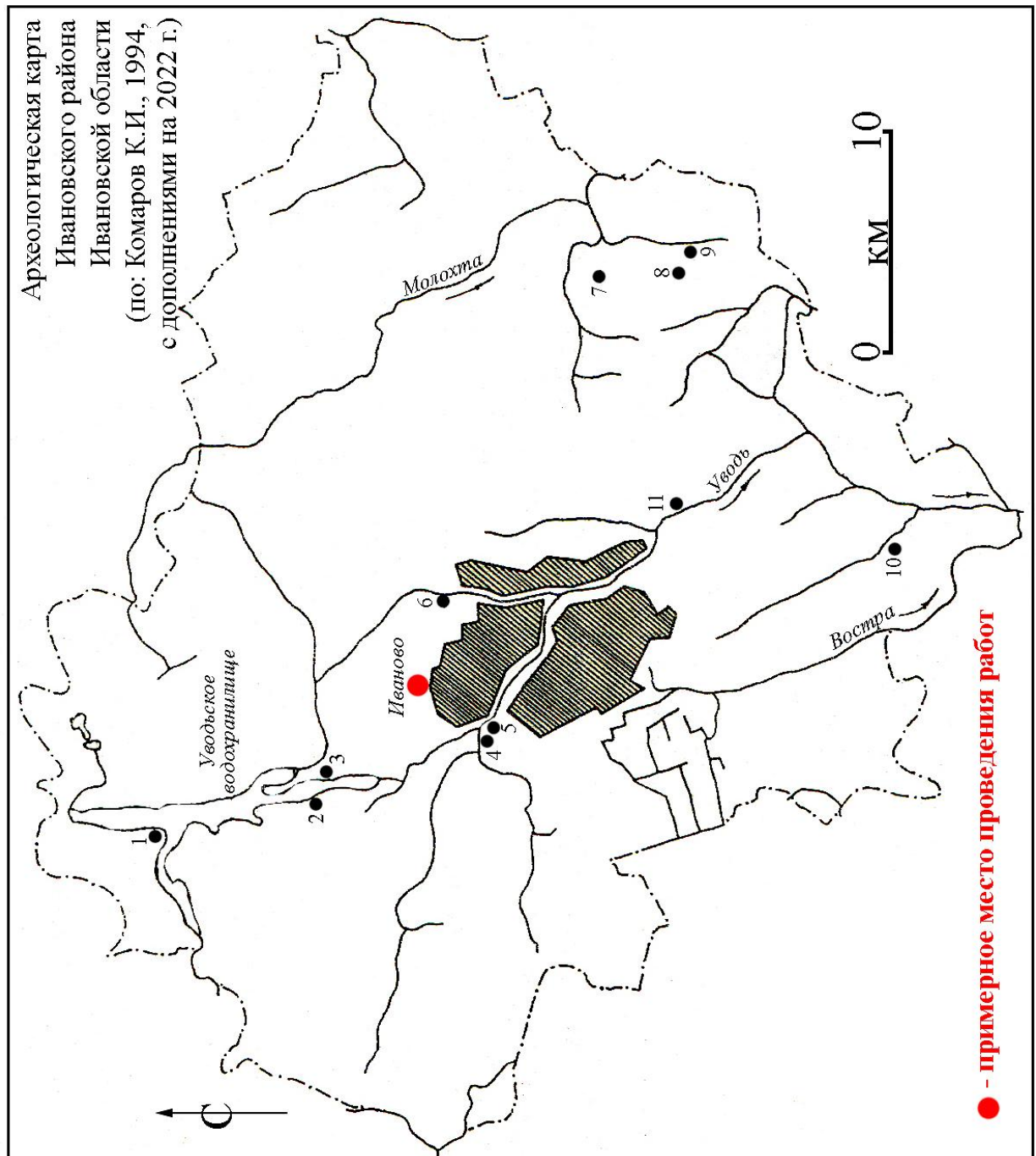


Рис. 10. Археологическая карта Ивановского р-на Ивановской обл.

Легенда к карте: 1 – Микшино, селище; 2 – Егорий, селище; 3 – Крюково, селище; 4 – Курьяново, курганный могильник; 5 – Курьяново, селище; 6 – Богородское, селище; 7 – Жары, курганный могильник; 8 – Захарьино, курганный могильник; 9 – Новая, курганный могильник; 10 – Пальмицыно, курганный могильник; 11 – Кохма, культурный слой и некрополь XVIII – XIX вв.



Рис. 11. Ивановская обл., г. Иваново, ул. Пограничника Рыжикова, участок к/н 37:24:020561:772. Общий вид с юго-востока, точка фотографирования 1.



Рис. 12. Ивановская обл., г. Иваново, ул. Пограничника Рыжикова, участок к/н 37:24:020561:772. Общий вид с юго-запада, точка фотографирования 2.



Рис. 13. Ивановская обл., г. Иваново, ул. Пограничника Рыжикова, участок к/н 37:24:020561:772. Общий вид с юго-запада, точка фотографирования 3.



Рис. 14. Ивановская обл., г. Иваново, ул. Пограничника Рыжикова, участок к/н 37:24:020561:772. Общий вид с северо-запада, точка фотографирования 3.



Рис. 15. Ивановская обл., г. Иваново, ул. Пограничника Рыжикова, участок к/н 37:24:020561:772. Общий вид с северо-запада, точка фотографирования 4.



Рис. 16. Ивановская обл., г. Иваново, ул. Пограничника Рыжикова, участок к/н 37:24:020561:772. Общий вид с юго-востока, точка фотографирования 5.



Рис. 17. Ивановская обл., г. Иваново, ул. Пограничника Рыжикова, участок к/н 37:24:020561:772. Общий вид с северо-востока, точка фотографирования 6.



Рис. 18. Ивановская обл., г. Иваново, ул. Пограничника Рыжикова, участок к/н 37:24:020561:772. Общий вид с юго-запада, точка фотографирования 7.

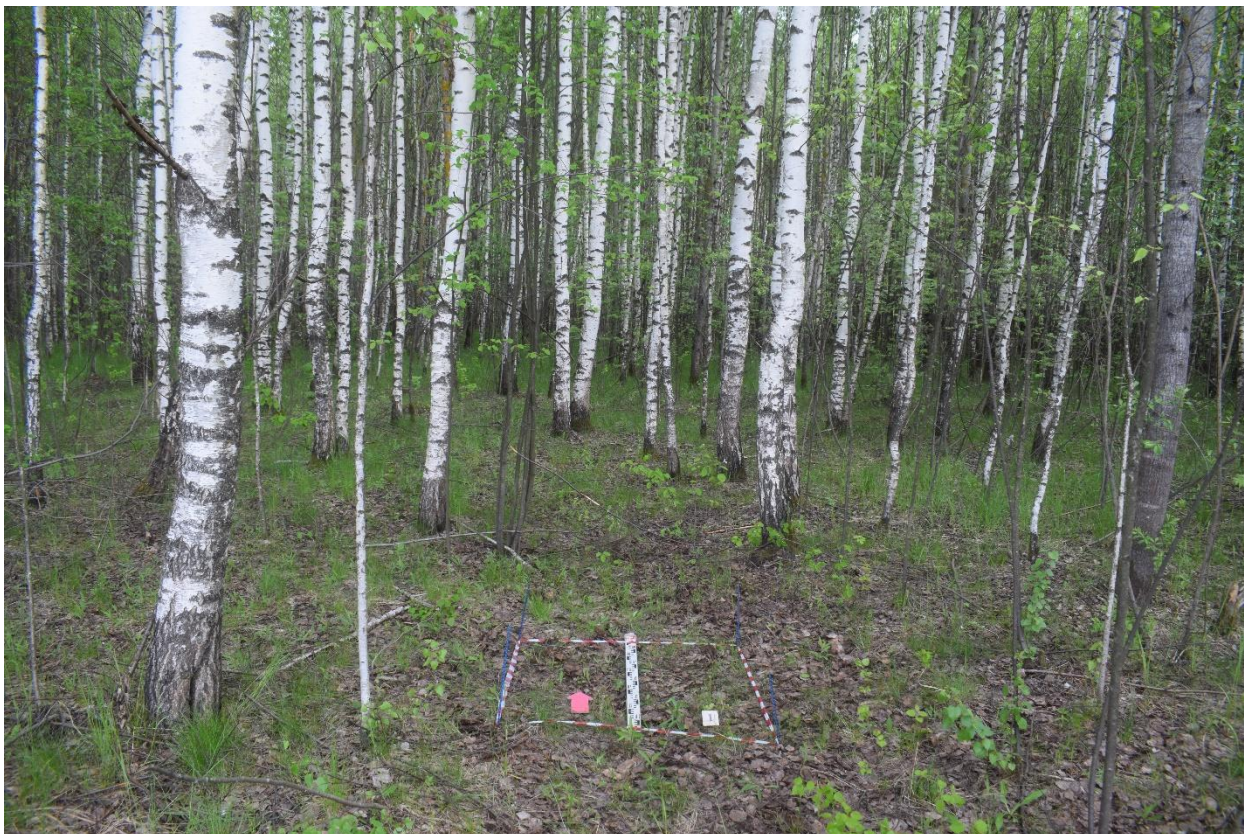


Рис. 19. Ивановская обл., г. Иваново, ул. Пограничника Рыжикова, участок к/н 37:24:020561:772. Шурф № 1, разметка и общий вид с юга.



Рис. 20. Ивановская обл., г. Иваново, ул. Пограничника Рыжикова, участок к/н 37:24:020561:772. Шурф № 1, профиль северного борта, вид с юга.



Рис. 21. Ивановская обл., г. Иваново, ул. Пограничника Рыжикова, участок к/н 37:24:020561:772.Общий вид с юга выкопанного шурфа № 1.



Рис. 22. Ивановская обл., г. Иваново, ул. Пограничника Рыжикова, участок к/н 37:24:020561:772. Шурф № 1, рекультивация, вид с юга.



Рис. 23. Ивановская обл., г. Иваново, ул. Пограничника Рыжикова, участок к/н 37:24:020561:772. Шурф № 2, разметка и общий вид с юга.



Рис. 24. Ивановская обл., г. Иваново, ул. Пограничника Рыжикова, участок к/н 37:24:020561:772. Шурф № 2, профиль северного борта, вид с юга.



Рис. 25. Ивановская обл., г. Иваново, ул. Пограничника Рыжикова, участок к/н 37:24:020561:772. Общий вид с юга выкопанного шурфа № 2.



Рис. 26. Ивановская обл., г. Иваново, ул. Пограничника Рыжикова, участок к/н 37:24:020561:772. Шурф № 2, рекультивация, вид с юга.



Рис. 27. Ивановская обл., г. Иваново, ул. Пограничника Рыжикова, участок к/н 37:24:020561:772. Шурф № 3, разметка и общий вид с юга.



Рис. 28. Ивановская обл., г. Иваново, ул. Пограничника Рыжикова, участок к/н 37:24:020561:772. Шурф № 3, профиль северного борта, вид с юга.



Рис. 29. Ивановская обл., г. Иваново, ул. Пограничника Рыжикова, участок к/н 37:24:020561:772. Общий вид с юга выкопанного шурфа № 3.



Рис. 30. Ивановская обл., г. Иваново, ул. Пограничника Рыжикова, участок к/н 37:24:020561:772. Шурф № 3, рекультивация, вид с юга.



Рис. 31. Ивановская обл., г. Иваново, ул. Пограничника Рыжикова, участок к/н 37:24:020561:772. Шурф № 4, разметка и общий вид с юга.



Рис. 32. Ивановская обл., г. Иваново, ул. Пограничника Рыжикова, участок к/н 37:24:020561:772. Шурф № 4, профиль северного борта, вид с юга.



Рис. 33. Ивановская обл., г. Иваново, ул. Пограничника Рыжикова, участок к/н 37:24:020561:772. Общий вид с юга выкопанного шурфа № 4.



Рис. 34. Ивановская обл., г. Иваново, ул. Пограничника Рыжикова, участок к/н 37:24:020561:772. Шурф № 4, рекультивация, вид с юга.



Рис. 35. Ивановская обл., г. Иваново, ул. Пограничника Рыжикова, участок к/н 37:24:020561:772. Шурф № 5, разметка и общий вид с юга.

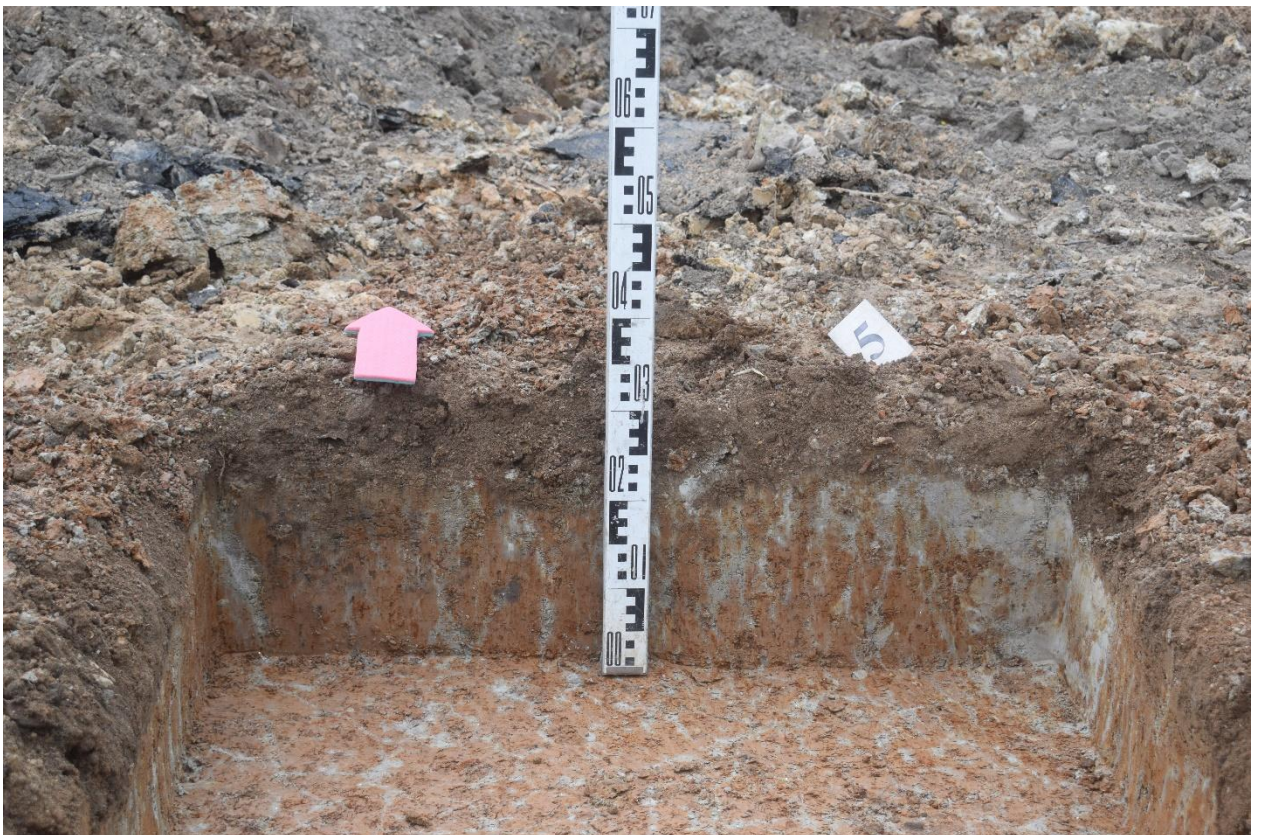


Рис. 36. Ивановская обл., г. Иваново, ул. Пограничника Рыжикова, участок к/н 37:24:020561:772. Шурф № 5, профиль северного борта, вид с юга.



Рис. 37. Ивановская обл., г. Иваново, ул. Пограничника Рыжикова, участок к/н 37:24:020561:772. Общий вид с юга выкопанного шурфа № 5.



Рис. 38. Ивановская обл., г. Иваново, ул. Пограничника Рыжикова, участок к/н 37:24:020561:772. Шурф № 5, рекультивация, вид с юга.

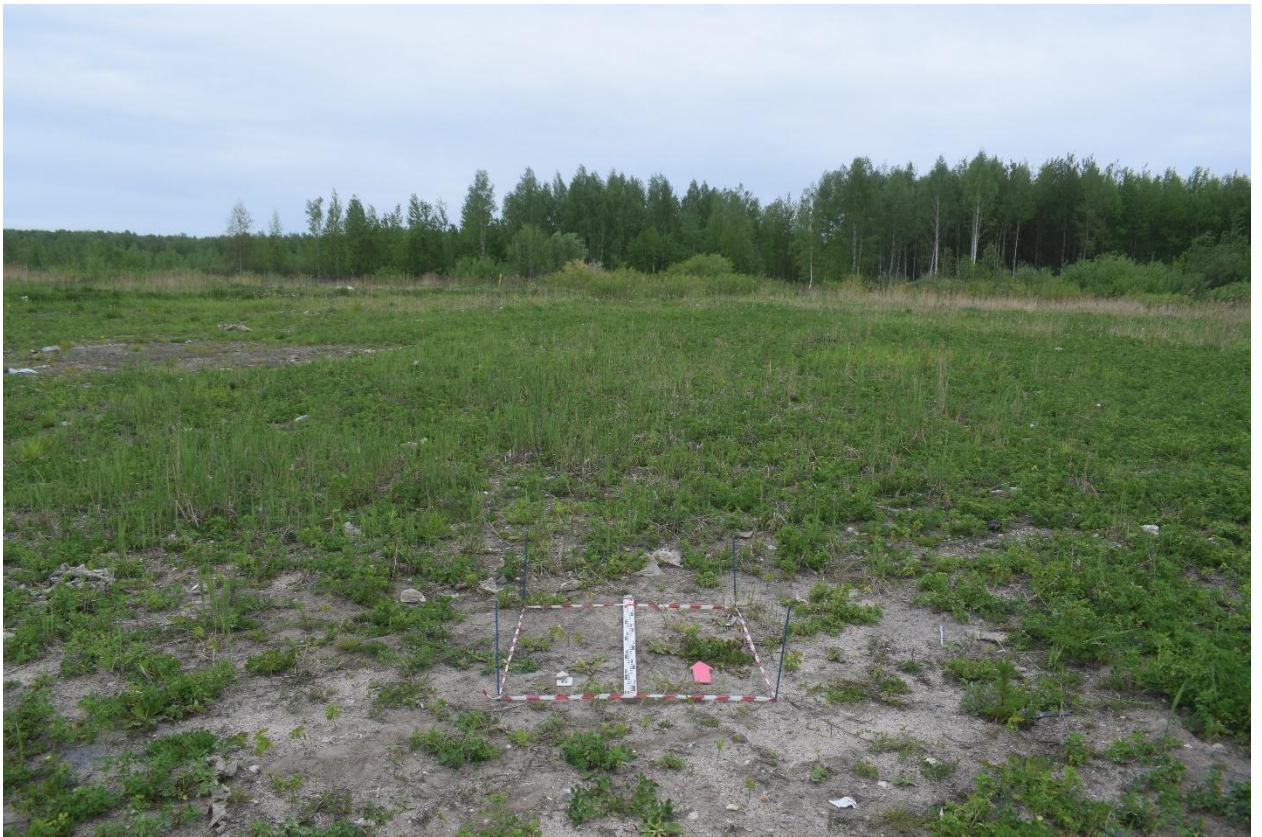


Рис. 39. Ивановская обл., г. Иваново, ул. Пограничника Рыжикова, участок к/н 37:24:020561:772. Шурф № 6, разметка и общий вид с юга.



Рис. 40. Ивановская обл., г. Иваново, ул. Пограничника Рыжикова, участок к/н 37:24:020561:772. Шурф № 6, профиль северного борта, вид с юга.



Рис. 41. Ивановская обл., г. Иваново, ул. Пограничника Рыжикова, участок к/н 37:24:020561:772. Общий вид с юга выкопанного шурфа № 6.



Рис. 42. Ивановская обл., г. Иваново, ул. Пограничника Рыжикова, участок к/н 37:24:020561:772. Шурф № 6, рекультивация, вид с юга.



Рис. 43. Ивановская обл., г. Иваново, ул. Пограничника Рыжикова, участок к/н 37:24:020561:772. Шурф № 7, разметка и общий вид с юга.



Рис. 44. Ивановская обл., г. Иваново, ул. Пограничника Рыжикова, участок к/н 37:24:020561:772. Шурф № 7, профиль северного борта, вид с юга.



Рис. 45. Ивановская обл., г. Иваново, ул. Пограничника Рыжикова, участок к/н 37:24:020561:772. Общий вид с юга выкопанного шурфа № 7.



Рис. 46. Ивановская обл., г. Иваново, ул. Пограничника Рыжикова, участок к/н 37:24:020561:772. Шурф № 7, рекультивация, вид с юга.



Министерство культуры Российской Федерации

ОТКРЫТЫЙ ЛИСТ

№ 1475-2023

Настоящий открытый лист выдан:

Аверину Вадиму Александровичу

(серия номер паспорта)

на право проведения археологических полевых работ
на части земельного участка с кадастровым номером 37:24:020561:772 в зоне работ
по объекту «Завод по производству спецтехники, навесного и рабочего оборудования»
по ул. Пограничника Рыжикова в г. Иваново; [REDACTED]

(место проведения археологических полевых работ)

На основании открытого листа

Аверин Вадим Александрович

(Ф.И.О)

имеет право производить следующие археологические полевые работы:
археологические разведки с осуществлением локальных земляных работ на указанной территории в целях выявления объектов археологического наследия, уточнения сведений о них и планирования мероприятий по обеспечению их сохранности.

Передоверие права на проведение археологических полевых работ по данному открытому листу другому лицу запрещается.

Срок действия открытого листа: с 31 мая 2023 г. по 11 мая 2024 г.

Дата принятия решения о предоставлении открытого листа: 31 мая 2023 г.

Первый заместитель Министра

(должность)

(подпись)

С.Г.Обрывалин

(Ф.И.О.)

Дата 31 мая 2023 г.

М.П.

030429

Рис. 47. Копия разрешения (открытого листа).