



**КОМИТЕТ ИВАНОВСКОЙ ОБЛАСТИ
ПО ГОСУДАРСТВЕННОЙ ОХРАНЕ ОБЪЕКТОВ
КУЛЬТУРНОГО НАСЛЕДИЯ**

РАСПОРЯЖЕНИЕ

« 06 » 10 2022

г. Иваново

№ 134-0

О внесении изменений в предмет охраны объекта культурного наследия федерального значения «Троице-Знаменская церковь», 1745 г., входящего в состав объекта культурного наследия федерального значения «Комплекс сооружений», XVIII-XIX вв. (Ивановская область, Лежневский район, п. Лежнево, пл. Советская, д. 8А)

В соответствии со статьями 9.1 и 33 Федерального закона от 25.06.2002 № 73-ФЗ «Об объектах культурного наследия (памятниках истории и культуры) народов Российской Федерации»:

1. Внести изменения в предмет охраны объекта культурного наследия федерального значения «Троице-Знаменская церковь», 1745 г., входящего в состав объекта культурного наследия федерального значения «Комплекс сооружений», XVIII-XIX вв. (Ивановская область, Лежневский район, п. Лежнево, пл. Советская, д. 8А), утвержденный распоряжением комитета Ивановской области по государственной охране объектов культурного наследия от 17.05.2016 № 88-о «Об утверждении предмета охраны объекта культурного наследия федерального значения «Троице-Знаменская церковь», 1745 г., входящего в состав объекта культурного наследия федерального значения «Комплекс сооружений», XVIII-XIX вв. (Ивановская область, Лежневский район, п. Лежнево, пл. Советская, д. 8А)», изложив его в новой редакции согласно приложению к настоящему распоряжению.

2. Контроль за выполнением настоящего распоряжения оставляю за собой.

Председатель комитета



А.С. Рожкова

ПРЕДМЕТ ОХРАНЫ

**объекта культурного наследия федерального значения «Троице-
Знаменская церковь», 1745 г., входящего в состав объекта культурного
наследия федерального значения «Комплекс сооружений», XVIII-XIX вв.
(Ивановская область, Лежневский район, п. Лежнево, пл. Советская, д. 8А)**

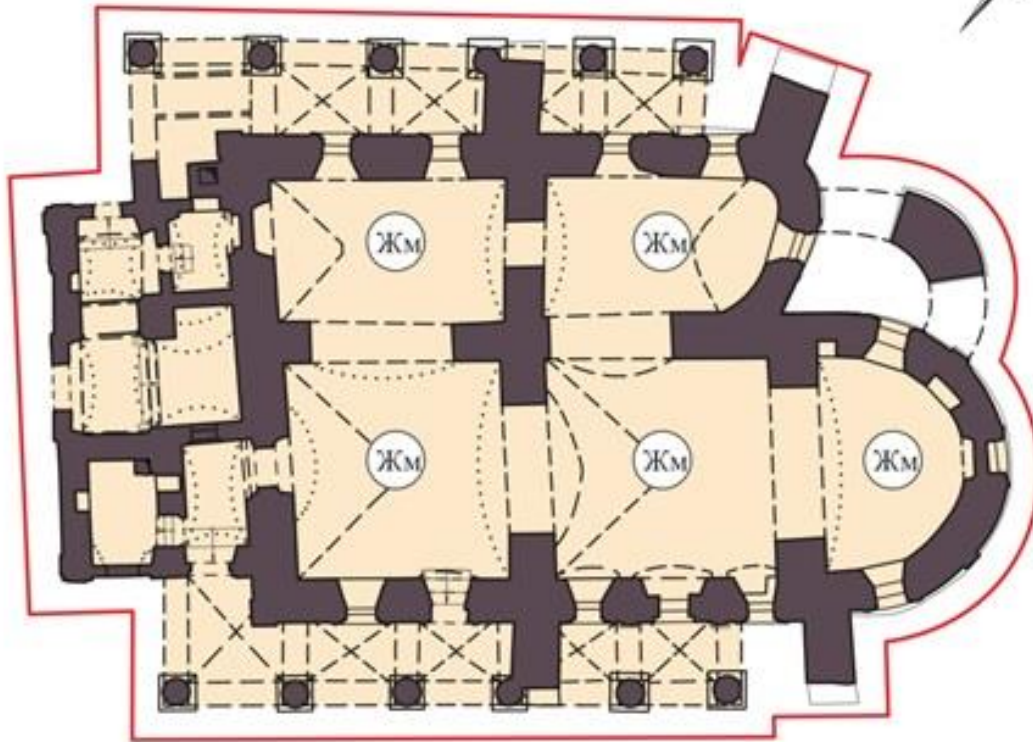
Объемно-пространственная структура объекта: градостроительное положение (расположена в восточной части комплекса в низине близ р. Ухтохма), план (сложная в плане), композиция (двусветный четверик с высокой четырехскатной кровлей и пятью восьмигранными барабанами; двухъярусные галереи вдоль северного и южного фасадов: нижняя – арочная, сводчатая, с колоннами тосканского ордера, верхняя галерея – с металлическими ограждениями и столбиками, поддерживающими свес кровли; полукруглая подпорная стенка; контрфорсы; над папертью возвышается бочкообразный объем).

Конструктивные особенности: материал конструкций (кирпич, дерево, фундамент бутовый); перекрытия (нижняя церковь: основной объем, трапезная и придел – цилиндрический свод, апсида – конха, ячейки галереи – крестовые своды; верхний храм: сомкнутый свод со световым кольцом, трапезная – полулотковый свод; паперть: первый этаж – коробовый свод, второй этаж – плоское); воздушные металлические связи; кровля (четверик – четырехскатная, апсида – конусовидная, трапезная – двускатная с вальмой, паперть – восьмискатная с граненым дутовым куполом); оконные и дверные проемы (форма, материал, композиция, количество, расстекловка, декор, решетки);

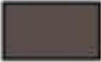





Внешнее декоративное убранство: на фасадах нижней церкви окна с лучковыми перемычками заключены в простые наличники с треугольными завершениями. По верху апсиды проходит карниз с пилой. Колонны аркад – тосканского ордера, с сильным выносом абак. Углы фасадов верхнего храма подчеркнуты пилястрами (одинарными в первом ярусе, тройными – во втором). Ярусы разделены карнизом, переходящим в венчающий на алтаре и трапезной. По верху четверика проходит трехчастный антаблемент с карнизом и сухариками. Прямоугольные окна первого света заключены в ниши, под ними – прямоугольный фартук, окна второго света – в наличниках с развитым горизонтальным сандриком и фигурной доской. Барабаны декорированы арочными нишками и филенками в узких диагональных гранях. В нижнем этаже края фасада паперти отмечены лопатками, в центре главного фасада – арочный вход. Во втором этаже главного фасада – портик из четырех полуколонн тосканского ордера на импостах, в промежутках – арочные окна в филенках с подоконными досками. Над венчающим карнизом паперти – треугольные фронтоны с зубчиками вдоль скатов;

Внутреннее декоративное убранство: клеевая живопись верхнего храма и трапезной, сер. XIX в.; масляная живопись нижнего храма и трапезной, кон. XIX в.; тянутые карнизы; иконостас верхнего храма; деревянная скульптура (два ангела), XIX в.

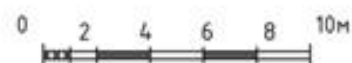
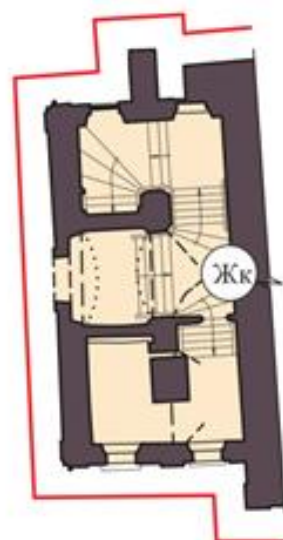
План 1-го этажа



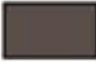





УСЛОВНЫЕ ОБОЗНАЧЕНИЯ

-  Конструктивные элементы, формирующие объёмно-пространственную композицию здания, 1745 г., 1813 г.
-  Пространственно-планировочная структура интерьеров в пределах капитальных стен и перекрытий, 1745 г., 1813 г.
-  Композиционное решение и архитектурно-художественное оформление фасадов, 1745 г., 1813 г.
-  Своды
-  Поздние капитальные стены и перегородки.
-  Живопись масляная, кон. XIX в.

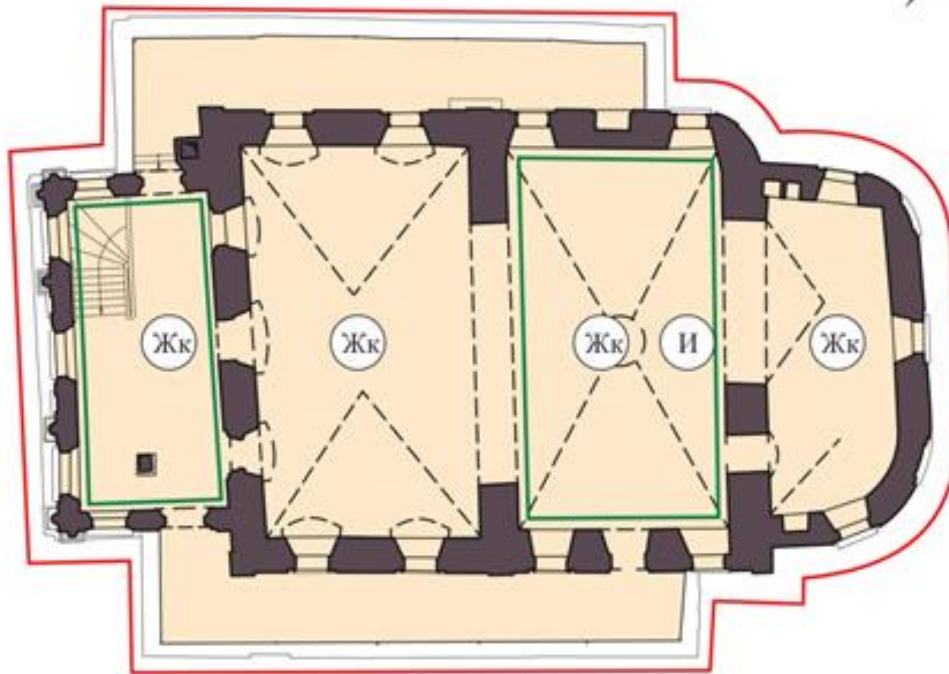
План 1,5-го этажа



УСЛОВНЫЕ ОБОЗНАЧЕНИЯ

-  Конструктивные элементы, формирующие объёмно-пространственную композицию здания, 1745 г., 1813 г.
-  Пространственно-планировочная структура интерьеров в пределах капитальных стен и перекрытий, 1745 г., 1813 г.
-  Композиционное решение и архитектурно-художественное оформление фасадов, 1745 г., 1813 г.
-  Своды
-  Поздние капитальные стены и перегородки.
-  Живопись клеевая, сер. XIX в.

План 2-го этажа



УСЛОВНЫЕ ОБОЗНАЧЕНИЯ

- Конструктивные элементы, формирующие объёмно-пространственную композицию здания, 1745 г., 1813 г.
- Пространственно-планировочная структура интерьеров в пределах капитальных стен и перекрытий, 1745 г., 1813 г.
- Композиционное решение и архитектурно-художественное оформление фасадов, 1745 г., 1813 г.
- Своды
- Поздние капитальные стены и перегородки

- Тянутые карнизы
- Живопись клеевая, сер. XIX в.
- Иконостас