

АКТ
ГОСУДАРСТВЕННОЙ ИСТОРИКО-КУЛЬТУРНОЙ ЭКСПЕРТИЗЫ
земель, подлежащих воздействию земляных, строительных,
мелиоративных, хозяйственных работ, предусмотренных статьей 25
Лесного кодекса Российской Федерации работ по использованию лесов
(за исключением работ, указанных в пунктах 3, 4 и 7 части 1 статьи 25
Лесного кодекса Российской Федерации) и иных работ, в случае, если
орган охраны объектов культурного наследия не имеет данных об отсут-
ствии на указанных землях объектов культурного наследия, включен-
ных в единый государственный реестр объектов культурного наследия
(памятников истории и культуры) народов Российской Федерации, вы-
явленных объектов культурного наследия либо объектов, обладающих
признаками объекта культурного наследия, на земельном участке по
объекту: «Строительство централизованной системы водоотведения
г. Кинешма. I этап» в г. Кинешма Ивановской области

г. Иваново

№ 10-24 04 июля 2024 г.

Настоящий акт государственной историко-культурной экспертизы составлен в соответствии с требованиями Федерального закона «Об объектах культурного наследия (памятниках истории и культуры) народов Российской Федерации» от 25.06.2002 №73-ФЗ (далее – Закон № 73-ФЗ), Положения о государственной историко-культурной экспертизе, утверждённого постановлением Правительства Российской Федерации от 15.07.2009 № 569.

Место проведения экспертизы:	Ивановская область, г. Кинешма, земельный участок по объекту: «Строительство централизованной системы водоотведения г. Кинешма. I этап»
------------------------------	--

Сроки проведения экспертизы:

Дата начала работ	Дата окончания работ
15.06.2024	04.07.2024

Сведения о Заказчике экспертизы:

Ф.И.О. (или наименование ЮЛ)	Адрес регистрации (ИНН для юридических лиц)
Общество с ограниченной ответственностью «Стройпроект Иваново- Вознесенск»	ИНН: 3702546244

Сведения об эксперте:

Фамилия, имя, отчество	Аверина Анна Викторовна
Образование	высшее
Специальность	историк, археолог
Ученая степень (звание)	кандидат исторических наук
Стаж работы в сфере охраны	17 лет

культурного наследия	
Место работы и должность	заместитель директора ООО «Ивановская Археологическая Экспедиция»
Реквизиты аттестации	<p>Приказ Министерства культуры Российской Федерации № 673 от 12.04.2024:</p> <ul style="list-style-type: none"> - документация или разделы документации, обосновывающие меры по обеспечению сохранности объекта культурного наследия, включенного в единый государственный реестр объектов культурного наследия (памятников истории и культуры) народов Российской Федерации (далее – Реестр), выявленного объекта культурного наследия либо объекта, обладающего признаками объекта культурного наследия, при проведении земляных, мелиоративных, хозяйственных работ, указанных в статье 30 Федерального закона работ по использованию лесов и иных работ в границах территории объекта культурного наследия либо на земельном участке, непосредственно связанном с земельным участком в границах территории объекта культурного наследия; - земли, подлежащие воздействию земляных, строительных, мелиоративных, хозяйственных работ, предусмотренных статьей 25 Лесного кодекса РФ работ по использованию лесов (за исключением работ, указанных в пунктах 3, 4 и 7 части 1 статьи 25 Лесного кодекса РФ) и иных работ, в случае, если указанные земли расположены в границах территорий, утверждённых в соответствии с пунктом 34.2 пункта 1 статьи 9 Федерального закона; - документация, за исключением научных отчётов о выполненных археологических полевых работах, содержащая результаты исследований, в соответствии с которыми определяется наличие или отсутствие объектов, обладающих признаками объекта культурного наследия, на земельных участках, подлежащих воздействию земляных, строительных, мелиоративных, хо-

заявленных работ, указанных в статье 30 Федерального закона работ по использованию лесов и иных работ

Я, нижеподписавшийся эксперт Аверина Анна Викторовна, согласно статье 19 Положения о государственной историко-культурной экспертизе, утвержденного постановлением Правительства Российской Федерации от 15.07.2009 № 569, несу ответственность за достоверность сведений, изложенных в настоящем заключении в соответствии с законодательством Российской Федерации.

Объект экспертизы:

Земли, подлежащие воздействию земляных, строительных, мелиоративных, хозяйственных работ, предусмотренных статьей 25 Лесного кодекса Российской Федерации работ по использованию лесов (за исключением работ, указанных в пунктах 3, 4 и 7 части 1 статьи 25 Лесного кодекса Российской Федерации) и иных работ, в случае, если орган охраны объектов культурного наследия не имеет данных об отсутствии на указанных землях объектов культурного наследия, включенных в Реестр, выявленных объектов культурного наследия, либо объектов, обладающих признаками объекта культурного наследия, а именно, земельный участок по объекту: «Строительство централизованной системы водоотведения г. Кинешма. I этап» в г. Кинешма Ивановской области (далее – Земельный участок).

Цель экспертизы:

Определение наличия или отсутствия объектов культурного наследия, включенных в Реестр, выявленных объектов культурного наследия либо объектов, обладающих признаками объекта культурного наследия, на земельных участках, землях лесного фонда либо в границах водных объектов или их частей, подлежащих воздействию земляных, строительных, мелиоративных, хозяйственных работ, указанных в статье 30 Закона № 73-ФЗ работ по использованию лесов и иных работ, в случае, если орган охраны объектов культурного наследия не имеет данных об отсутствии на указанных земельных участках, землях лесного фонда либо водных объектах или их частях объектов культурного наследия либо объектов, обладающих признаками объекта культурного наследия в соответствии со статьей 3 настоящего Федерального закона, а именно, на земельном участке по объекту: «Строительство централизованной системы водоотведения г. Кинешма. I этап» в г. Кинешма Ивановской области¹.

¹ Принимая во внимание, что на момент проведения экспертизы информация о наличии в регионе границ территорий, утвержденных в соответствии с пунктом 34.2 пункта 1 статьи 9 Закона № 73-ФЗ отсутствовала на официальном сайте областного органа охраны памятников истории и культуры, эксперт проводил экспертизу в соответствии со статьей 56 Федерального закона от 03.08.2018 № 342-ФЗ «О внесении изменений в Градостроительный кодекс Российской Федерации и отдельные законодательные акты Российской Федерации».

Перечень документов, представленных на экспертизу:

1. Топографический план земельного участка по объекту: «Строительство централизованной системы водоотведения г. Кинешма. I этап» в г. Кинешма Ивановской области *(приведён в иллюстрациях к Акту ГИКЭ)*.

2. Копия письма комитета Ивановской области по государственной охране объектов культурного наследия от 14.06.2024 № 1785-01-13.

Документация представлена в электронном виде, формат PDF.

Сведения об обстоятельствах, повлиявших на процесс проведения и результаты экспертизы:

Обстоятельства, повлиявшие на процесс проведения и результаты экспертизы, отсутствуют.

Сведения о проведенных исследованиях:

В процессе экспертизы проведена следующая работа:

- рассмотрена представленная Заказчиком документация по Земельному участку, подлежащему экспертизе;

- осуществлен анализ полученных и собранных данных (документов, материалов, информации) с целью определения наличия или отсутствия памятников археологии, включённых в Реестр, выявленных объектов культурного (археологического) наследия, а также объектов, обладающих признаками объекта культурного (археологического) наследия на осваиваемой территории;

- получено разрешение (открытый лист) на имя эксперта (выдан Минкультуры России 05.06.2024, № Р018-00103-00/01228469);

- изучены физико-географические характеристики района работ;

- проведен визуальный осмотр Земельного участка, подлежащего обследованию;

- проведены полевые археологические исследования;

- результаты экспертизы оформлены в виде акта государственной историко-культурной экспертизы.

Перечень использованных документов, материалов, специальной, технической и справочной литературы:

- Федеральный закон от 25.06.2002 № 73-ФЗ «Об объектах культурного наследия (памятниках истории и культуры) народов Российской Федерации».

- Положение о государственной историко-культурной экспертизе, утвержденное Постановлением Правительства Российской Федерации от 15.07.2009 № 569.

- Постановление Правительства Российской Федерации от 24.10.2022 № 1893 «Об утверждении Правил выдачи, приостановления и прекращения действия разрешений (открытых листов) на проведение работ по выявлению и изучению объектов археологического наследия, включая работы имеющие целью поиск и изъятие археологических предметов, и о признании

утратившими силу некоторых актов Правительства Российской Федерации».

- Приказ Министерства культуры Российской Федерации и Министерства регионального развития Российской Федерации от 29.07.2010 № 418/339 «Об утверждении перечня исторических поселений».

- Приказ Министерства культуры Российской Федерации от 12.11.2015 № 2782 «Об утверждении границ территории и предмета охраны исторического поселения федерального значения город Кинешма Ивановской области».

- Положение о порядке проведения археологических полевых работ и составления научной отчётной документации, утвержденное постановлением Бюро Отделения историко-филологических наук Российской академии наук от 12 апреля 2023, № 15.

- *Аверин В.А., 2009.* Отчёт о проведении археологических разведок в г. Иваново и Ивановской области в 2008 г. // Архив ИА РАН, Р-1, № 42313.

- *Аверин В.А., 2010.* Отчёт о проведении археологических разведок в Ивановской области в 2009 г. (историко-культурная экспертиза земельных отводов) // Архив ИА РАН, Р-1, № 38274.

- *Аверин В.А., 2020.* Отчёт об археологической разведке на земельном участке, подлежащем хозяйственному освоению, в г. Кинешма Ивановской области в 2020 г. // Архив ИА РАН, Р-1, № 65339.

- *Аверин В.А., 2021а.* Отчёт об археологических разведках на участках, подлежащих хозяйственному освоению, во Владимирской, Нижегородской и Ивановской областях в 2019 и 2020 гг. // Архив ИА РАН, Р-1, номер ещё не присвоен.

- *Аверин В.А., 2021б.* Отчёт об археологических разведках на участках, подлежащих хозяйственному освоению, во Владимирской, Ивановской, Нижегородской областях и Республике Мордовия в 2020 г. // Архив ИА РАН, Р-1, номер еще не присвоен.

- *Аверин В.А., 2022.* Отчёт об археологической разведке на земельном участке, подлежащем хозяйственному освоению, в г. Кинешма Ивановской области в 2022 г. // Архив ИА РАН, Р-1, номер ещё не присвоен.

- *Аверина А.В., 2021.* Отчёт об археологических разведках на участке, подлежащем хозяйственному освоению, в зоне благоустройства пл. Революции в г. Кинешма Ивановской области в 2019 г. // Архив ИА РАН, Р-1, № 68145.

- *Балашов Л.М., 1999.* Кинешма прежде и теперь: Историко-краеведческий очерк. Кинешма.

- *Ерофеева Е.Н., 1965.* Археологические памятники Ивановской области: Материалы к археологической карте. Ярославль.

- *Комаров К.И., 1994.* Археологическая карта России: Ивановская область. М.

- *Милованов С.И., Сазонов С.В., 2021.* Научно-технический отчёт о выполненной археологической разведке на территории земельного участка по объекту: «Строительство централизованной системы водоотведения г. Ки-

нешма» в Ивановской области в 2021 г. М. // Архив комитета Ивановской области по государственной охране объектов культурного наследия.

- **Несмиян О.А., 2010.** Заключение о результатах археологического исследования (шурфовки) на участке строительства по адресу: г. Кинешма Ивановской области, ул. Ивановская, 8А // Архив комитета Ивановской области по государственной охране объектов культурного наследия.

- **Несмиян О.А., 2011.** Заключение о результатах археологического исследования (шурфовки) на участке строительства по адресу: г. Кинешма Ивановской области, ул. Горького // Архив комитета Ивановской области по государственной охране объектов культурного наследия.

- **Пискунова Е.В., 2021.** Документация о выполненных работах, содержащая результаты исследований ... в зоне строительства сети газораспределения для подключения (технического присоединения) объекта капитального строительства по бул. Волжскому, д. 10/11 в г. Кинешме Ивановской области // Архив комитета Ивановской области по государственной охране объектов культурного наследия.

- **Самотовинский Д.В., 2020а.** Научно-технический отчёт об итогах археологического обследования земельного участка, подлежащего хозяйственному освоению, по адресу: Ивановская область, г. Кинешма, ул. Ленина, 61 в 2020 г. // Архив ООО «Ивановская Археологическая Экспедиция».

- **Самотовинский Д.В., 2020б.** Краткий отчёт об итогах археологических наблюдений на участке благоустройства территории, по адресу: Ивановская область, г. Кинешма, пл. Революции в 2020 г. // Архив ООО «Ивановская Археологическая Экспедиция».

- **Самотовинский Д.В., 2021.** Отчёт об археологических разведках на участках, подлежащих хозяйственному освоению, в Нижегородской и Ивановской областях в 2020 г. // Архив ИА РАН, Р-1, № 68553.

- **Сластёнов Ю.Л., Марков Д.С., 2010.** Геология Ивановской области. Шуя.

- **Списки, 2023.** Списки объектов культурного наследия Ивановской области // Архив комитета Ивановской области по государственной охране объектов культурного наследия.

- **Чечулин П.Н., 2011.** Отчёт о разведочных работах на территории Приволжского и Кинешемского районов Ивановской области в 2010 г. // Архив ИА РАН, Р-1, № 39327.

Факты и сведения, выявленные и установленные в результате проведенных исследований:

Территория, в отношении которой проведена государственная историко-культурная экспертиза, расположена в северо-восточной части Ивановской области, в восточной части г. Кинешма, на правом берегу р. Волга, в междуречье р. Томна (правый приток р. Волга) и руч. Антропихинский (правый приток р. Волга (*Приложение 1, рис. 2, 3, 6*)).

Рассматриваемый земельный участок запроектирован под объект: «Строительство централизованной системы водоотведения г. Кинешма. I

этап», общей протяжённостью 1,8 км с шириной коридора 5 м. Он начинается в районе очистных сооружений г. Кинешма на ул. Рожкова, далее тянется в юго-западном, затем в северо-северо-западном, западном и снова в юго-западном направлении, обходя с севера ГСК Красноволжец-3, вдоль ул. Рыжова. Затем поворачивает в северо-западном направлении вдоль ул. Аристарха Макарова, пересекает ул. Кирпичную и сворачивает в юго-западном направлении. Далее уходит в северо-западном направлении, а затем в юго-западном, пересекая р. Томна (правый приток р. Волга), оканчиваясь восточнее д. 47 по ул. Аристарха Макарова (*Приложение 1, рис. 5-9*).

Рассматриваемый Земельный участок подвержен техногенному влиянию: трасса проходит вдоль автомобильных дорог, подземных коммуникаций, мостового перехода (*Приложение 8-13*).

В соответствии с частью 1 статьи 36 Закона № 73-ФЗ, проектирование и проведение земляных, строительных, мелиоративных, хозяйственных работ, указанных в статье 30 указанного Федерального закона работ по использованию лесов и иных работ осуществляются при отсутствии на данной территории объектов культурного наследия, включенных в Реестр, выявленных объектов культурного наследия или объектов, обладающих признаками объекта культурного наследия, либо при условии соблюдения техническим заказчиком (застройщиком) объекта капитального строительства, заказчиками других видов работ, лицом, проводящим указанные работы, требований настоящей статьи. В соответствии с абзацами 3, 10 статьи 30 Закона № 73-ФЗ объектами историко-культурной экспертизы являются земли, подлежащие воздействию земляных, строительных, мелиоративных, хозяйственных работ, предусмотренных статьей 25 Лесного кодекса Российской Федерации работ по использованию лесов (за исключением работ, указанных в пунктах 3, 4 и 7 части 1 статьи 25 Лесного кодекса Российской Федерации) и иных работ, в случае, если орган охраны объектов культурного наследия не имеет данных об отсутствии на указанных землях объектов культурного наследия, включенных в Реестр, выявленных объектов культурного наследия, либо объектов, обладающих признаками объекта культурного наследия; документация, за исключением научных отчетов о выполненных археологических полевых работах, содержащая результаты исследований, в соответствии с которыми определяется наличие или отсутствие объектов, обладающих признаками объекта культурного наследия, на земельных участках, подлежащих воздействию земляных, строительных, мелиоративных, хозяйственных работ, указанных в настоящей статье работ по использованию лесов и иных работ.

Самостоятельно экспертом были получены данные, что Земельный участок расположен на расстоянии около 1,9 км к востоку-северо-востоку от границы территории исторического поселения федерального значения город Кинешма, включенного в перечень исторических поселений федерального значения приказом Министерства культуры Российской Федерации № 418, Министерства регионального развития Российской Федерации № 339 от 29.07.2010 «Об утверждении перечня исторических поселений» (приказ

Министерства культуры Российской Федерации от 12.11.2015 № 2782 «Об утверждении границ территории и предмета охраны исторического поселения федерального значения город Кинешма Ивановской области»).

В соответствии с письмом комитета Ивановской области по государственной охране объектов культурного наследия от 14.06.2024 № 1785-01-13, на данной территории отсутствуют памятники истории и культуры, включённые в Реестр, выявленные объекты культурного наследия. Кроме того, на участке проектирования от приёмной камеры очистных сооружений хозяйственного стока до пересечения улиц Рыжова и Аристарха Макарова, объекты, обладающие признаками объекта культурного наследия, отсутствуют. На иных участках проектирования комитет не обладает сведениями об отсутствии на них объектов, обладающие признаками объекта культурного наследия.

Данная экспертиза не рассматривает вопросы, связанные с архитектурным наследием, а также памятниками истории и монументального искусства. В данном акте рассматриваются только мероприятия, связанные с археологическим изучением рассматриваемой территории. Наличие/отсутствие объектов, обладающих признаками объекта культурного наследия в области архитектуры, истории и монументального искусства, а также влияние планируемой хозяйственной деятельности на такие объекты, соответствие проектируемых работ режимам зон охраны объектов культурного наследия, являющихся зданиями, строениями и сооружениями, не отражены в Документации, экспертом не рассматривались и не являлись задачами настоящей экспертизы.

По данным исторической картографии, во 2-ой пол. XIX в. Земельный участок находился в 2,17 км к востоку от границ исторического поселения (*Приложение 1, рис. 4*).

В археологическом отношении Кинешма изучена пока достаточно слабо. Плановых археологических исследований на её территории до 2020 г. не производилось – были лишь археологические разведки на участках, подлежащих хозяйственному освоению. Так, в конце 2000-х – начале 2020-х гг. разведочные работы здесь проводили сотрудники ООО «Ивановская Археологическая Экспедиция» (*Аверин, 2009, 2010, 2020, 2021а, 2021б, 2022; Чечулин, 2011; Самотовинский, 2020а, 2021; Аверина, 2021; Пискунова, 2021*). В начале 2010-х гг. обследование двух участков провела сотрудник НП «Шуйская археологическая экспедиция» О.А. Несмиян (*Несмиян, 2010, 2011*). В 2020 г. первые в истории Кинешмы археологические наблюдения на участке благоустройства пл. Революции осуществил Д.В. Самотовинский (*Самотовинский, 2020б*). Большую работу в 2021 г. провели сотрудники ИА РАН С.И. Милованов и С.В. Сазонов (*Милованов, Сазонов, 2021*). Ими были обследованы участки, отводимые под строительство сетей центральной системы водоотведения г. Кинешма. К сожалению, в ходе данных масштабных работ объектов археологического наследия выявлено не было.

В результате проведённых разведочных работ культурные напластования XVII – начала XX вв., разной степени сохранности, были выявлены на

ул. Горького, 8, 12а и 13/2, ул. Советской, 2 и пл. Революции, бул. Волжском, 10/11, на пересечении ул. Ивановской и ул. Горького. На ул. Островского, Ленина, Волжском бульваре (набережная часть) признаки наличия объектов археологического наследия не зафиксированы. Таким образом, на сегодняшний день представляется, что культурный слой города распространяется в направлении места слияния р. Кинешемка с Волгой.

Наиболее близким к изучаемой площадке памятником археологии является участок выявленного ОАН «Культурный слой г. Кинешма», XVIII – начало XX вв., расположенного на пл. Революции (*Аверина, 2021*). Его восточная граница находится примерно в 3 км к западу от западной оконечности рассматриваемого объекта.

Ближайшими исследованиями, выполненными в рамках ГИКЭ, являются (*Приложение 1, рис. 5*) участки проведения работ под строительство сетей центральной системы водоотведения г. Кинешма (*Милованов, Сазонов, 2021*), проведённые на обоих берегах р. Томна. Коридор обследованного объекта несколько раз пересекает коридор обследования 2021 г.: на берегах р. Томна, а также вдоль ул. Аристарха Макарова, от пересечения её с ул. Рыжова, где был исследователями в 2021 г. был заложен шурф 123, не давший археологического материала. В целом при обследовании вышеуказанного землеотвода признаков наличия ОАН не обнаружено.

Таким образом, работы на земельном участке по объекту: «Строительство централизованной системы водоотведения г. Кинешма. I этап» в г. Кинешма Ивановской области, будут проводиться на значительном расстоянии от ранее выявленного объекта археологического наследия, не сопряжены с ним и не приведут к их разрушению.

В рамках изучения физико-географических характеристик Земельного участка выявлено следующее. Ивановская область (*Приложение 1, рис. 1*) расположена в центре Европейской части России, в трёхстах километрах к северо-востоку от Москвы. Она находится в центральной части Великой Русской Равнины, на Волго-Клязьминском водоразделе, и относится к Верхней Волге. Граничит с Ярославской, Костромской, Нижегородской и Владимирской областями. Протяжённость территории с севера на юг – 157 км, с запада на восток – 249 км. Площадь Ивановской области – 21437 кв. км. В тектоническом отношении эта территория является частью Русской (Восточно-Европейской) платформы и принадлежит южному борту Московской синеклизы и северо-западной оконечности Токмовского свода Волго-Уральской антеклизы. Поверхность Ивановской области представляет собой пологоволнистую, местами плоскую низменную равнину, абсолютная высота которой только на крайнем юго-востоке области, где к её границе подходят склоны Московской возвышенности, достигает 212 м над уровнем моря. Самая низкая точка области – 75 м над уровнем моря – находится на берегу р. Клязьмы. На севере области с запада на восток протянулась цепь конечных морен московского оледенения – Ростово-Плесская гряда, самая высокая точка которой достигает высоты 195 м. В заволжской части она переходит в Галичско-Чухломскую гряду с максимальной отметкой 196 м.

Междуречья, не заливавшиеся талыми ледниковыми водами, образованы днепровскими моренными отложениями. В ложбинах стока между холмами образовались озёра, впоследствии многие из них превратились в болота. По берегам рек в результате водной эрозии образовались глубокие овраги. На юге области распространены карстовые формы рельефа в виде воронок, карстовых озёр и карстовых западин. Для Ивановской области характерна густая сеть рек и каналов. Самой крупной рекой является Волга с расположенным на ней Горьковским водохранилищем и притоками Шача, Мера, Ёлнать, Кинешемка. Основная же часть стока относится к бассейну Клязьмы, среди них: Нерль (с притоком Ухтома), Увоть (с притоками Ухтома и Вязьма), Теза (с притоками Парша и Люлех) и Лух (с притоком Ландех). Кроме Горьковского, на территории области есть ещё несколько водохранилищ, среди них Увотское и Моркушское. На территории области насчитывается более 200 озёр. Основная их часть находится в центре и на юге области: это Подозёрское, Юрцинское, Бобурянское, Петряевское озёра в Комсомольском районе; Серковское в Ивановском районе; озёра-старицы Сорокино, Ореховое, Долгое и Ламхоро в Клязьминском заказнике; озёра Шадрино, Ламское, Святое, Поныхарь, Заборье и самое глубокое в области Клещинское (35 м) в Южском районе. Самым крупным является озеро Рубское (297 га, расположено в Тейковском районе). Значительная часть мелких озёр заболачивается, множество озёр образовалось на выработанных торфяниках. Болотами заняты большие пространства, в ряде мест они являются определяющим элементом природного ландшафта. Преобладающий тип почв – дерново-подзолистый с малым количеством гумуса супесчаный в центральной и южной, суглинистый в северо-восточной частях региона. Кроме того, распространены осушенные торфяные почвы; земли в пределах Балахнинской низины заняты болотными почвами, а в Ильинском и Гаврилово-Посадском районах встречаются серые лесные почвы. Область расположена на стыке двух зон: европейской тайги и смешанных. Всего леса занимают 48 % территории области, а луга около 10 %. Характер климата Ивановской области умеренно-континентальный с умеренно холодной зимой и прохладным летом (*Сластёнов, Марков, 2010*).

Город Кинешма (*рис. 2*) является административным центром одноимённого района, который находится в северо-восточной части Ивановской области, в бассейне р. Волга. Территория района составляет 1583 кв. км. Он граничит на севере и северо-востоке с Костромской областью, на севере – с Заволжским районом, на востоке – с Юрьевецким районом, на юге – с Лухским районом, на юго-западе и юге – с Вичугским районом Ивановской области. Город расположен на правом берегу Волги (Горьковское водохранилище), в 400 км северо-восточнее Москвы, в 100 км от областного центра (г. Иваново), и занимает площадь 48,9 кв. км, протянувшись вдоль берега реки более чем на 11 км.

Формирование современного рельефа исследуемой территории началось ещё в доледниковое время, но окончательно он был сформирован в ледниковый период и в дальнейшем, в результате эрозионно-аккумулятивной дея-

тельности постоянных и временных водотоков, по мере развития гидрографической сети. В настоящее время изучаемая территория представляет собой пологоволнистую зандровую равнину, на которую наложен флювиальный рельеф речных долин.

В геологическом строении территории принимают участие среднечетвертичные ледниковые и водно-ледниковые отложения времени московского оледенения. Ледниковые отложения представлены моренными лёгкими песчанистыми суглинками и супесями (реже глинами) с большим содержанием плохо окатанного гравия, гальки и валунов карбонатных и магматических пород. Нередко в теле морены встречаются линзы и прослои разнозернистых песков. Водно-ледниковые отложения представлены, как правило, разнозернистыми песками, с примесью гравия и гальки, иногда с валунами небольших размеров, реже встречаются прослои глинистых грунтов.

Главными реками р. Кинешма являются Волга и её правый приток Кинешемка. В черте города в Волгу впадают ещё несколько рек: Казоха, Томна, Чёрная (*Сластёнов, Марков, 2010*).

Экспертиза проведена в порядке, предусмотренном ст. 45.1 Закона № 73-ФЗ, а также Положением о порядке проведения археологических полевых работ и составления научной отчётной документации, утвержденным постановлением Бюро Отделения историко-филологических наук Российской академии наук от 12 апреля 2023 № 15. Для проведения археологических полевых работ экспертом в Минкультуры России получено разрешение (открытый лист) 05.06.2024, № Р018-00103-00/01228469 (*Приложение 1, рис. 24*).

Методика проведения натурных полевых археологических работ предусматривала натурное обследование территории указанного землеотвода методом линейной разведки. Перед началом земляных работ производилось изучение письменных источников и картографического материала по изучаемой местности. При выходе на место осуществлялось визуальное знакомство с территорией, подлежащей обследованию, с целью поиска подъёмного материала и/или естественных или антропогенных обнажений грунта. Выполнялась фотофиксация (*Приложение 1*). Точки фотофиксации нанесены на топографическом карте участка. Затем определены места заложения разведочных шурфов, с учётом проведённой в 2021 г. сотрудниками ИА РАН разведки, которые также отмечены на вышеуказанной карте участка. Координаты фиксировались с помощью GPS-навигатора (Garmin, модель «GPSMAP 78», в системе координат WGS-84).

Полевые исследования осуществлялись исключительно ручным способом – заложено 2 шурфа, размерами 1x1 м, ориентированных по сторонам света. Перед началом земляных работ сфотографирован общий вид места заложения шурфа в окружающем пейзаже и его разметка. Снятие грунта осуществлялось тонкими горизонтальными зачистками, с использованием плоских остро отточенных лопат. Толщина условного пласта не превышала 20 см – именно через этот интервал производилась зачистка бортов и дна шурфа. Измерения глубин производились от условного нуля, за который принят северо-западный угол шурфа. Шурф доведён до материка,

верхняя часть которого также прокопана. В ходе работ велась фотофиксация, извлекаемый грунт перебирался. По итогам работ каждый шурф рекультивирован.

При написании Акта ГИКЭ использовался картографический материал из программы Yandex Maps, находящийся в свободном доступе в сети Интернет. Топографическая съёмка участка предоставлена заказчиком.

Шурф № 1 (*Приложение 1, рис. 5-8, 14-18*) заложен в центральной части трассы, на северо-западном берегу безымянного ручья, правом берегу р. Томна, в 120 м к юго-востоку от юго-восточного угла д. 47Г по ул. Аристарха Макарова, на участке, заросшем кустарником. GPS-координаты: N 57°26'15.7"; E 42°13'42.0". Стратиграфия: 1) дёрн – до 6 см; 2) серо-рыжий суглинок – до 16 см; 3) рыжий спрессованный суглинок с валунами и ожелезнениями – материк – прокопан на глубину до 22 см.

Шурф № 2 (*Приложение 1, рис. 5-7, 9, 19-23*) заложен в восточной части трассы, на западном берегу руч. Антропихинский, в 325 м к востоку от шурфа № 1, на участке, заросшем кустарником и сорной травой. GPS-координаты: N 57°26'15.3"; E 42°14'11.7". Стратиграфия: 1) дёрн – до 9 см; 2) серая оглееная супесь с краснокирпичной крошкой и строительным мусором – до 45 см; 3) рыжий спрессованный суглинок ожелезнениями – материк – прокопан на глубину до 32 см.

Признаков наличия культурного слоя и/или археологических предметов в шурфах не обнаружено. Подъёмный материал также не найден.

Таким образом, на земельном участке по объекту: «Строительство централизованной системы водоотведения г. Кинешма. I этап» в г. Кинешма Ивановской области, объекты культурного (археологического) наследия, включённые в Реестр, выявленные объекты культурного (археологического) наследия, а также объекты, обладающие признаками объекта культурного (археологического) наследия, отсутствуют.

Научный отчёт о выполненных археологических полевых работах в течение трёх лет со дня окончания срока действия разрешения (открытого листа) подлежит передаче исполнителем археологических полевых работ на хранение в Архивный фонд Российской академии наук как составную часть Архивного фонда Российской Федерации и не является объектом государственной историко-культурной экспертизы.

Обоснование вывода экспертизы:

Изученная документация и привлеченные источники содержат полноценные сведения об испрашиваемом Земельном участке и исчерпывающую информацию, соответствующую требованиям Закона № 73-ФЗ, необходимую для возможности проведения государственной историко-культурной экспертизы.

Проведенные полевые археологические работы (разведка) позволили получить данные, необходимые для принятия решения о возможности (положительное заключение) или невозможности (отрицательное заключение) проведения земляных, строительных, мелиоративных и (или)

хозяйственных работ, предусмотренных статьей 25 Лесного кодекса Российской Федерации работ по использованию лесов и иных работ при определении наличия или отсутствия выявленных объектов археологического наследия на земельных участках, землях лесного фонда либо в границах водных объектов или их частей, подлежащих воздействию земляных, строительных, мелиоративных и (или) хозяйственных работ, предусмотренных статьей 25 Лесного кодекса Российской Федерации работ по использованию лесов и иных работ в границах Земельного участка.

Установлено, что на земельном участке по объекту: «Строительство централизованной системы водоотведения г. Кинешма. I этап» в г. Кинешма Ивановской области, объекты культурного (археологического) наследия, включённые в Реестр, выявленные объекты культурного (археологического) наследия, а также объекты, обладающие признаками объекта культурного (археологического) наследия, отсутствуют.

Вывод экспертизы:

На основании рассмотренных документов, привлечённых литературных данных, иных источников, а также проведенных археологических полевых работ (разведки), эксперт пришёл к следующим выводам.

На земельном участке, подлежащем воздействию земляных, строительных, мелиоративных и (или) хозяйственных работ, предусмотренных статьей 25 Лесного кодекса Российской Федерации работ по использованию лесов и иных работ по объекту: «Строительство централизованной системы водоотведения г. Кинешма. I этап» в г. Кинешма Ивановской области, памятники археологии, выявленные объекты культурного (археологического) наследия, а также объекты, обладающие признаками объекта культурного (археологического) наследия отсутствуют.

Эксперт считает возможным (положительное заключение) проведение земляных, строительных, мелиоративных и (или) хозяйственных работ, предусмотренных статьей 25 Лесного кодекса Российской Федерации работ по использованию лесов и иных работ при определении отсутствия выявленных объектов археологического наследия на земельных участках, землях лесного фонда либо в границах водных объектов или их частей, подлежащих воздействию земляных, строительных, мелиоративных и (или) хозяйственных работ, предусмотренных статьей 25 Лесного кодекса Российской Федерации работ по использованию лесов и иных работ на земельном участке по объекту: «Строительство централизованной системы водоотведения г. Кинешма. I этап» в г. Кинешма Ивановской области.

В случае обнаружения в ходе проведения изыскательских, проектных, земляных, строительных, мелиоративных, хозяйственных и иных работ объекта, обладающего признаками объекта культурного наследия, в том числе объекта археологического наследия, заказчик указанных работ, технический заказчик (застройщик) объекта капитального строительства, лицо, проводящее указанные работы, обязаны незамедлительно приостановить указанные работы и в течение трех дней со дня обнаружения

такого объекта направить письменное заявление об обнаруженном объекте культурного наследия в региональный орган охраны объектов культурного наследия Ивановской области или заявление в форме электронного документа, подписанного усиленной квалифицированной электронной подписью.

Перечень приложений к заключению экспертизы:

Приложение 1. Иллюстрации к Акту ГИКЭ – на 13 л.

Приложение 2. Копия письма комитета Ивановской области по государственной охране объектов культурного наследия от 14.06.2024 № 1785-01-13 – на 1 л.

Дата оформления Акта государственной историко-культурной экспертизы – 04 июля 2024 года.

Аттестованный эксперт МК РФ
по проведению государственной
историко-культурной экспертизы



А.В. Аверина

ПРИЛОЖЕНИЯ К АКТУ ЭКСПЕРТИЗЫ

Приложение 1

Иллюстрации к Акту ГИКЭ



Рис. 1. Карта административного деления Центральной России с указанием региона работ – Ивановской области.



Рис. 2. Карта административного деления Ивановской области с обозначением места проведения археологических работ – г. Кинешма.

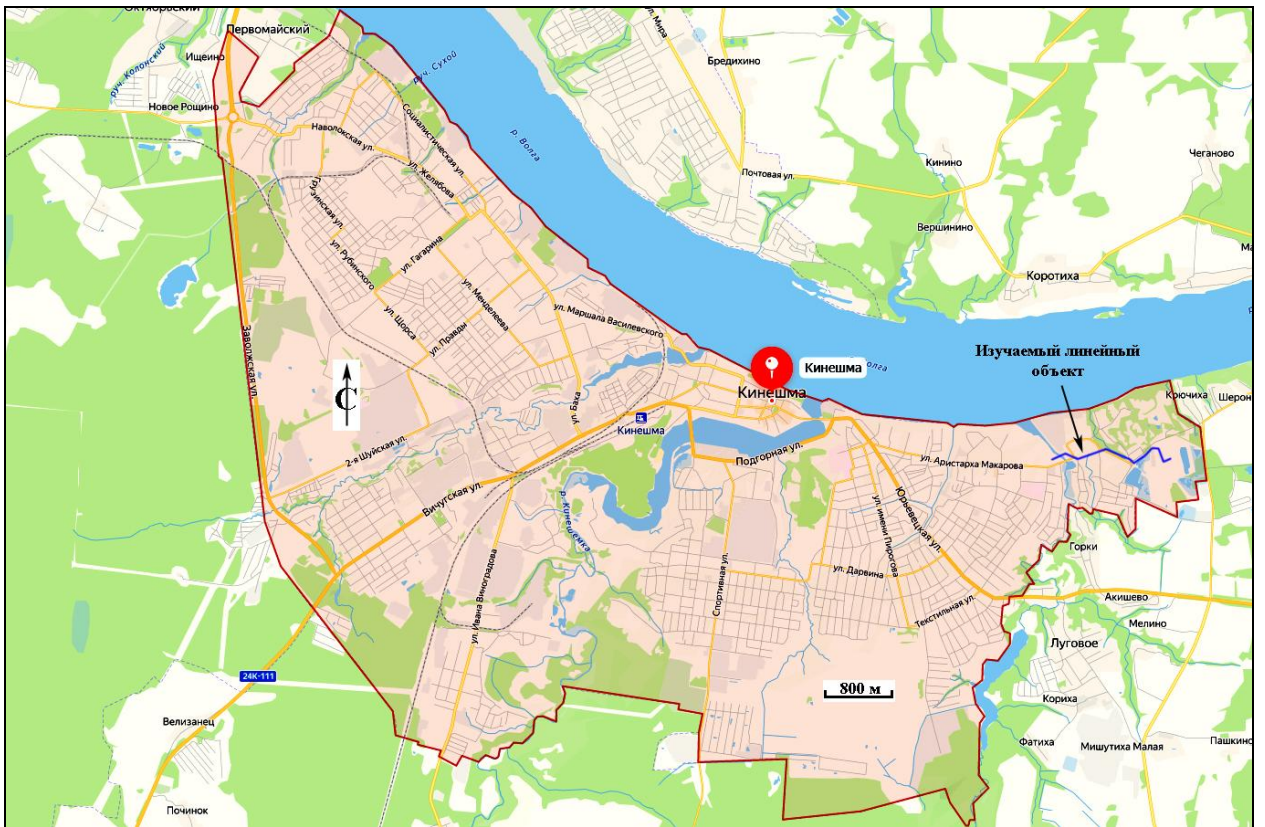


Рис. 3. План города Кинешма Ивановской области с указанием места проведения работ по объекту «Строительство централизованной системы водоотведения». Yandex Maps [20.07.2021].

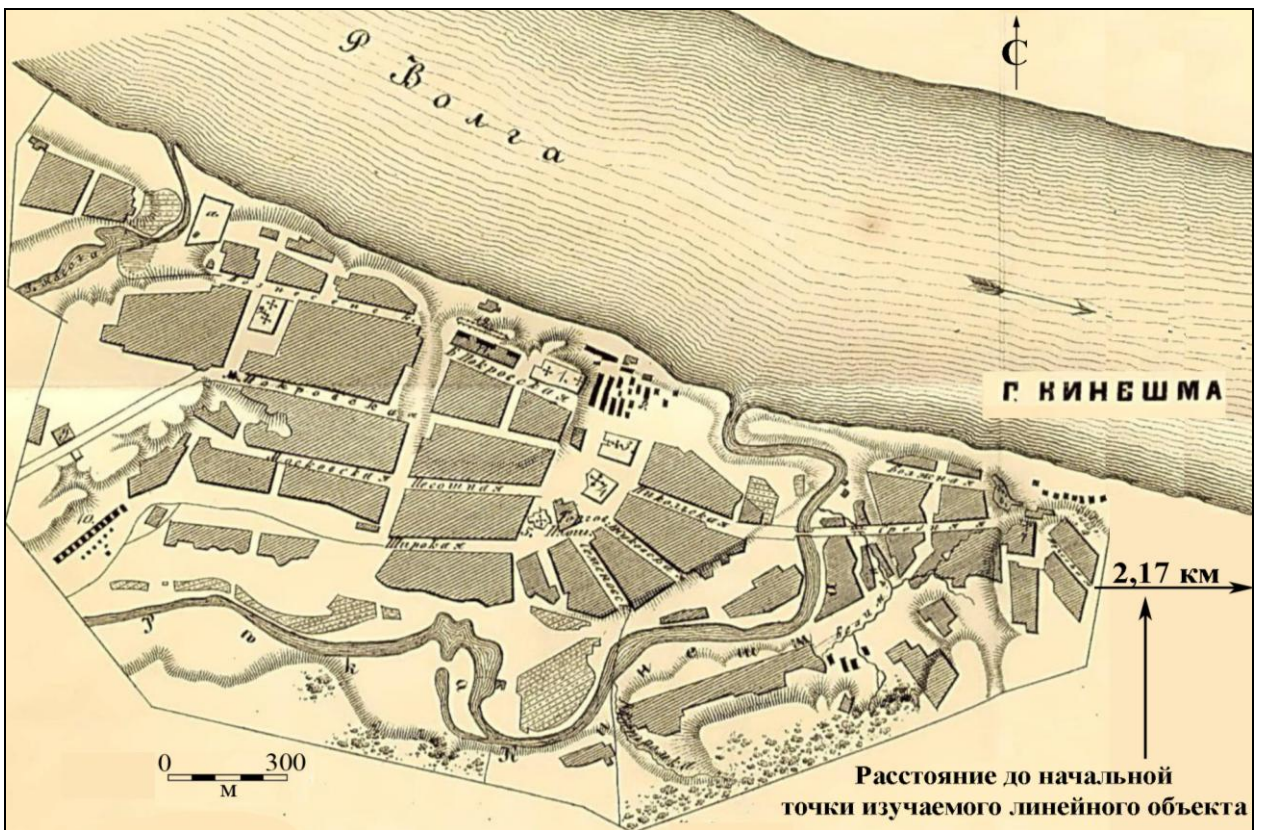


Рис. 4. Ивановская область, г. Кинешма, объект: «Строительство централизованной системы водоотведения». Указание на место проведения работ на плане г. Кинешмы 1861 г.

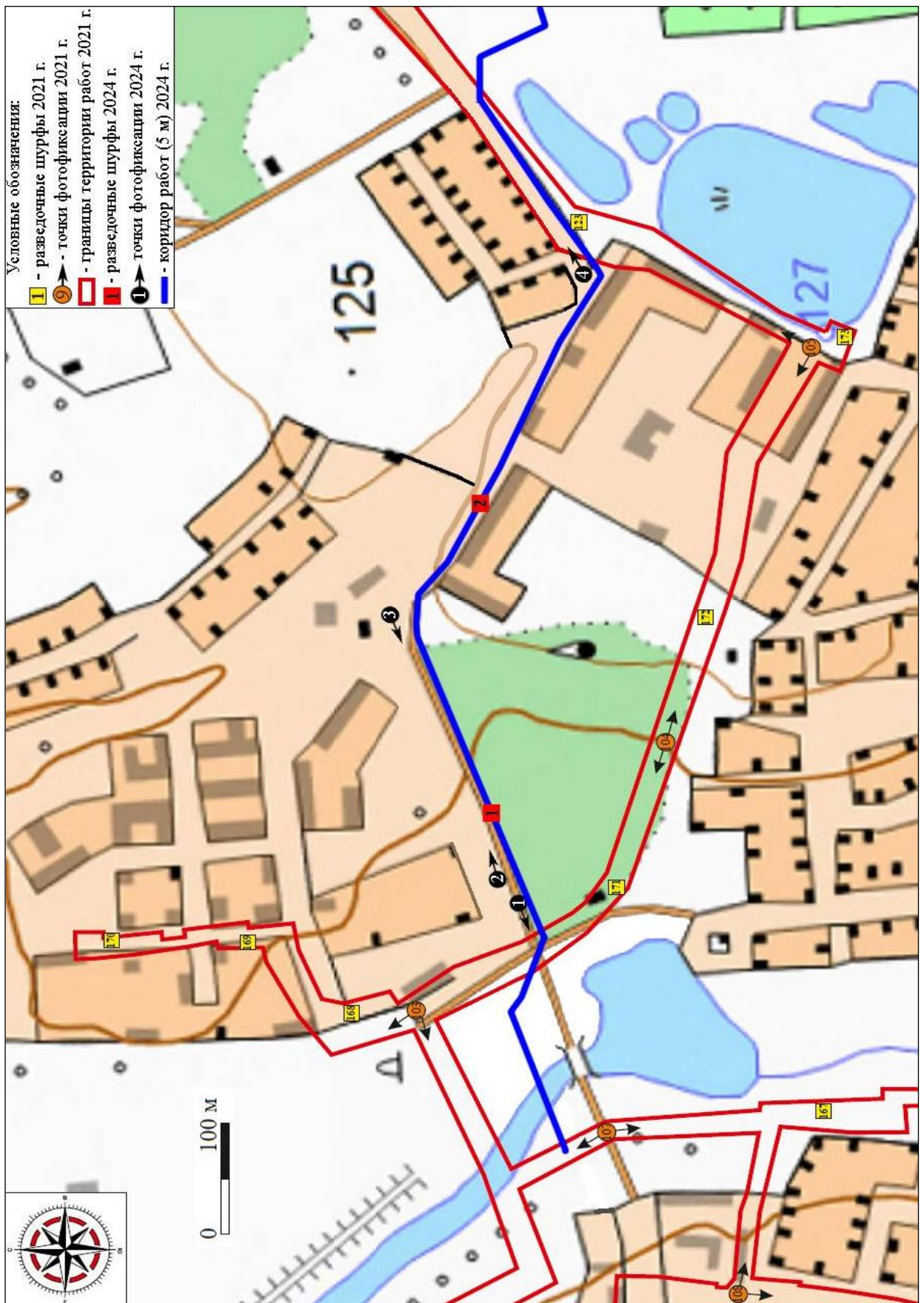


Рис. 5. Ивановская область, г. Кинешма, объект: «Строительство централизованной системы водоотведения». Схема участка работ на топографической карте, с указанием точек фотофиксации, ближайших участков, ранее обследованных в рамках ГИКЭ (по: Милованов, Сазонов, 2021, с дополнениями автора отчёта).

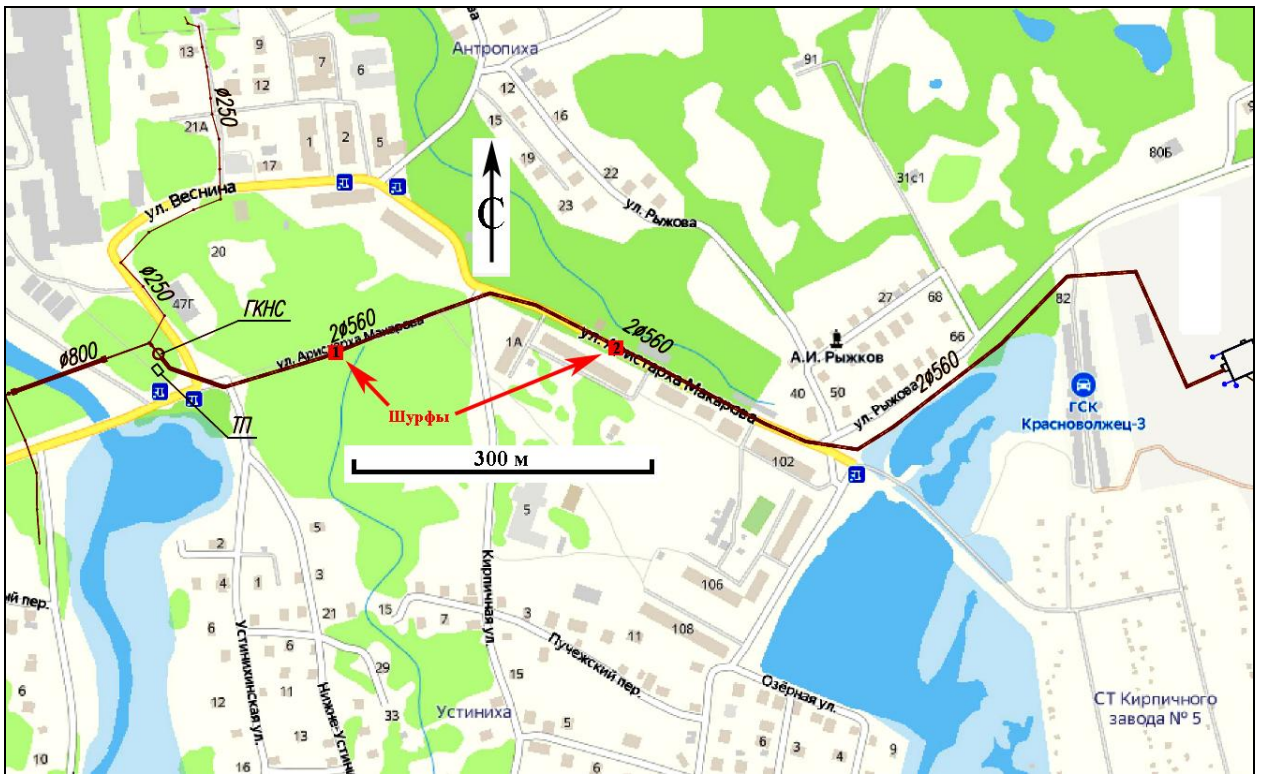


Рис. 6. Ивановская область, г. Кинешма, объект: «Строительство централизованной системы водоотведения». Ситуационный план участка работ (предоставлен заказчиком). Yandex Maps [20.07.2021].

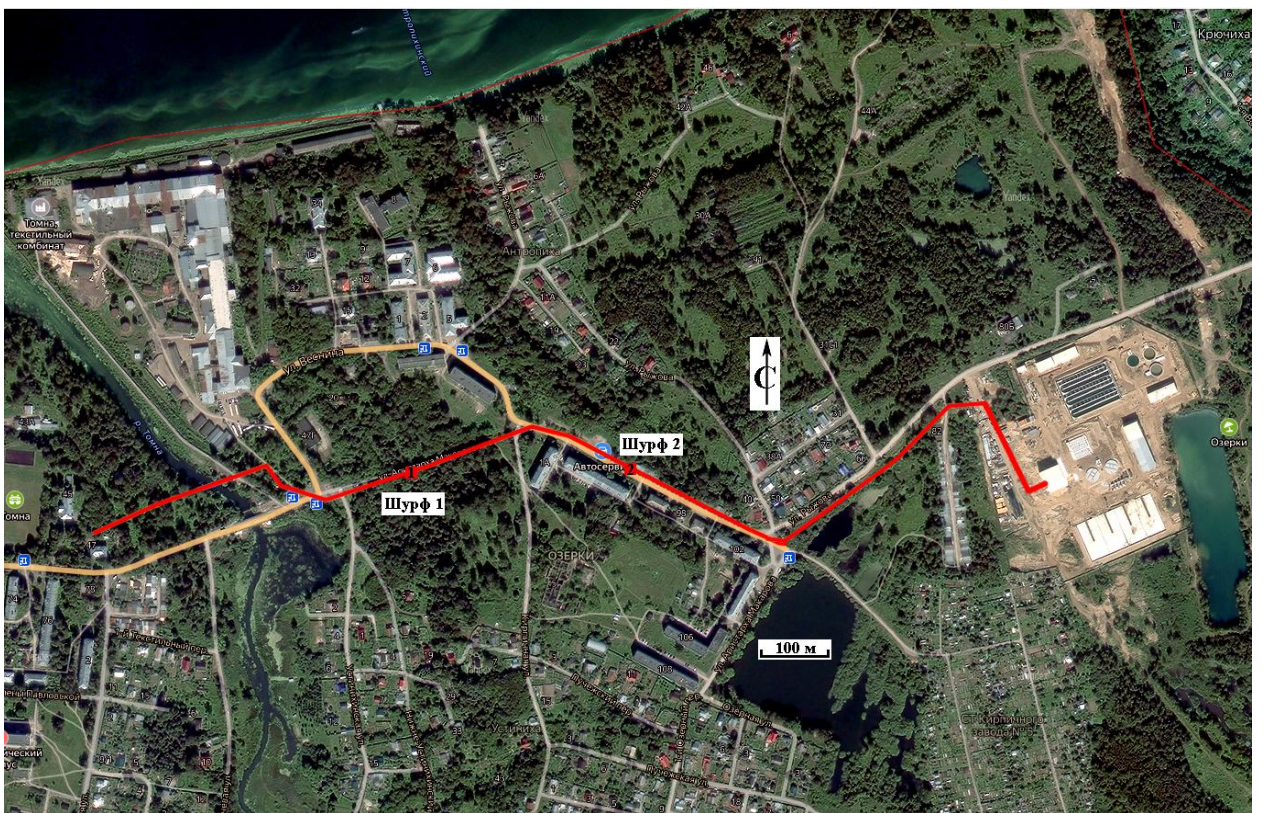


Рис. 7. Ивановская область, г. Кинешма, объект: «Строительство централизованной системы водоотведения». Космоснимок участка работ. Yandex Maps [20.07.2021].

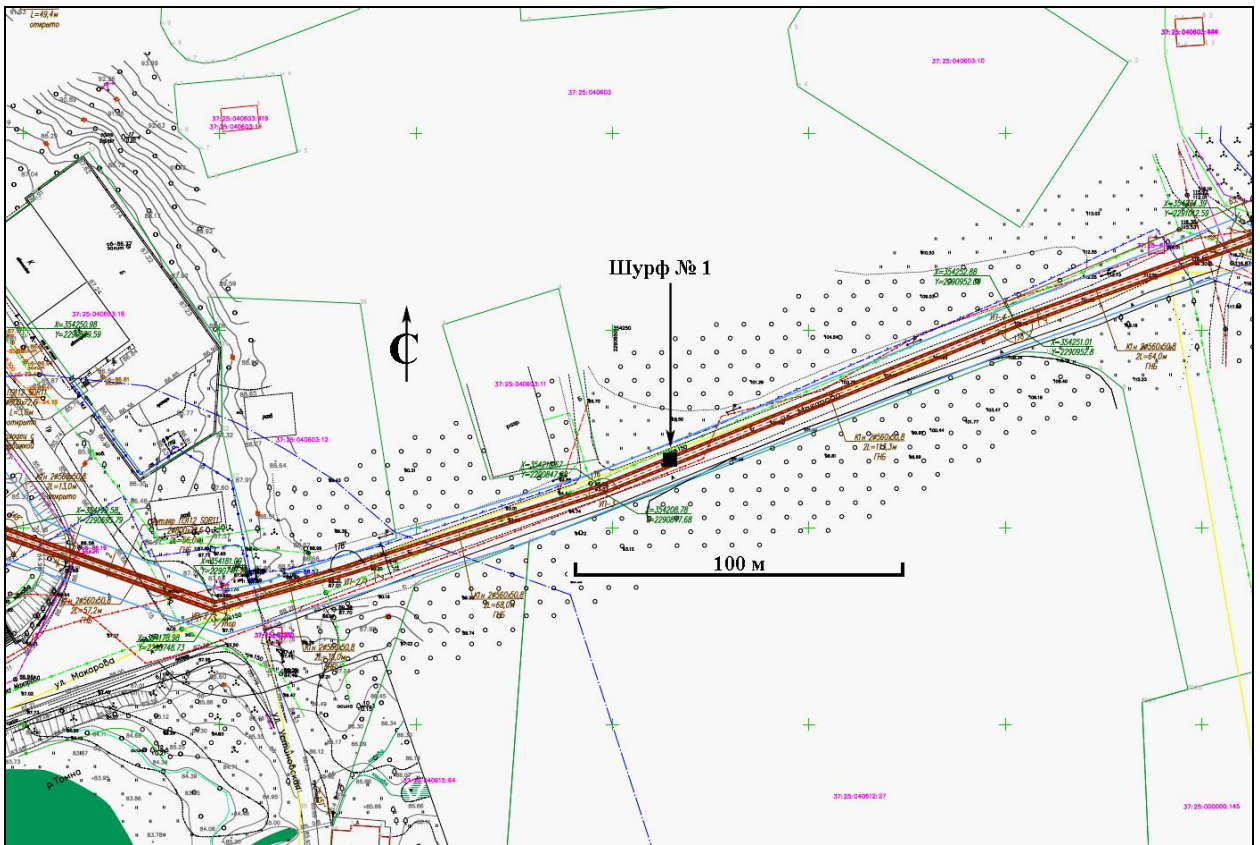


Рис. 8. Ивановская область, г. Кинешма, объект: «Строительство централизованной системы водоотведения». Шурф № 1 на топографическом плане линейного объекта с обозначением коридора (красным цветом) (документация заказчика).

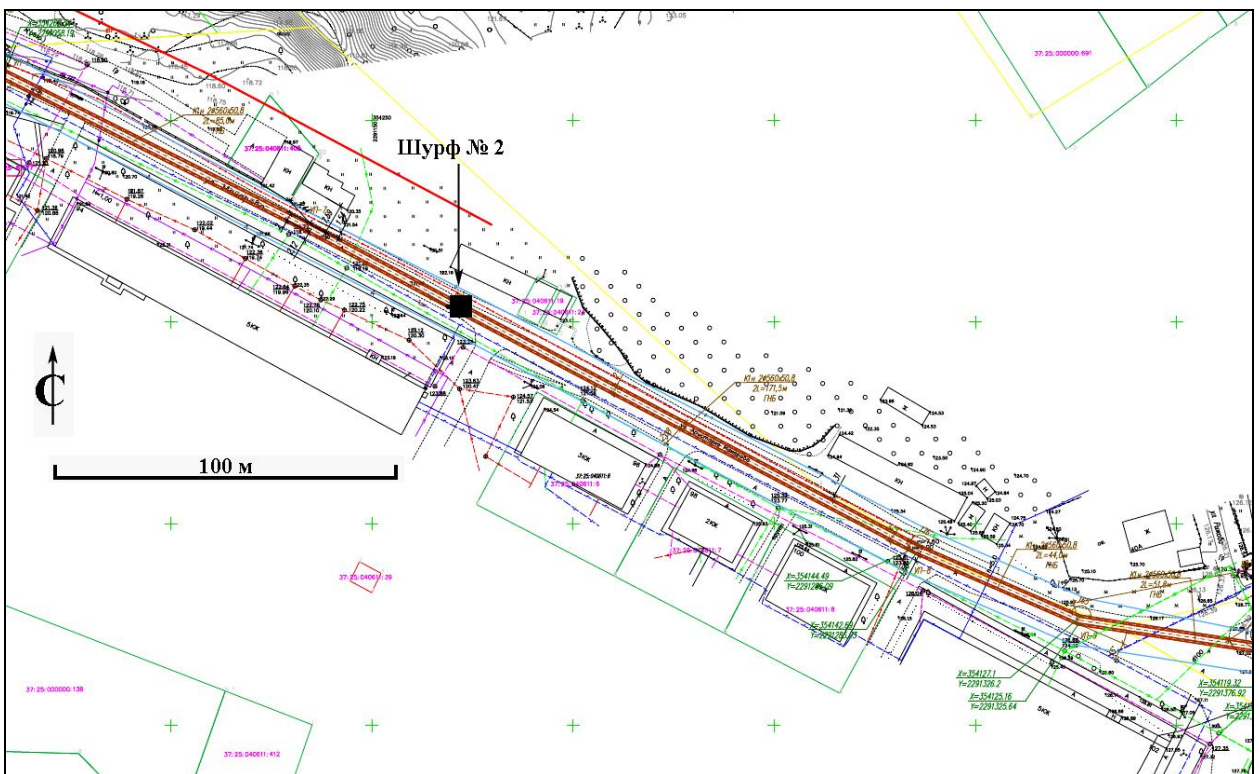


Рис. 9. Ивановская область, г. Кинешма, объект: «Строительство централизованной системы водоотведения». Шурф № 2 на топографическом плане линейного объекта (документация заказчика).



Рис. 10. Ивановская область, г. Кинешма, объект: «Строительство централизованной системы водоотведения». Общий вид линейного объекта с северо-востока.
Точка фотофиксации 1.



Рис. 11. Ивановская область, г. Кинешма, объект: «Строительство централизованной системы водоотведения». Общий вид линейного объекта с запада-юго-запада.
Точка фотофиксации 2.



Рис. 12. Ивановская область, г. Кинешма, объект: «Строительство централизованной системы водоотведения». Общий вид линейного объекта с северо-востока.
Точка фотофиксации 3.



Рис. 13. Ивановская область, г. Кинешма, объект: «Строительство централизованной системы водоотведения». Общий вид линейного объекта с юго-запада.
Точка фотофиксации 4.



Рис. 14. Ивановская область, г. Кинешма, объект: «Строительство централизованной системы водоотведения». Шурф № 1, разметка и общий вид с юга.



Рис. 15. Ивановская область, г. Кинешма, объект: «Строительство централизованной системы водоотведения». Шурф № 1, поверхность материка, вид с юга.



Рис. 16. Ивановская область, г. Кинешма, объект: «Строительство централизованной системы водоотведения». Шурф № 1, профиль северного борта, вид с юга.



Рис. 17. Ивановская область, г. Кинешма, объект: «Строительство централизованной системы водоотведения». Общий вид с юга выкопанного шурфа № 1.



Рис. 18. Ивановская область, г. Кинешма, объект: «Строительство централизованной системы водоотведения». Шурф № 1, рекультивация, вид с юга.



Рис. 19. Ивановская область, г. Кинешма, объект: «Строительство централизованной системы водоотведения». Шурф № 2, разметка и общий вид с юга.



Рис. 20. Ивановская область, г. Кинешма, объект: «Строительство централизованной системы водоотведения». Шурф № 2, поверхность материка, вид с юга.



Рис. 21. Ивановская область, г. Кинешма, объект: «Строительство централизованной системы водоотведения». Шурф № 2, профиль северного борта, вид с юга.



Рис. 22. Ивановская область, г. Кинешма, объект: «Строительство централизованной системы водоотведения». Общий вид с юга выкопанного шурфа № 2.



Рис. 23. Ивановская область, г. Кинешма, объект: «Строительство централизованной системы водоотведения». Шурф № 2, рекультивация, вид с юга.


Министерство культуры Российской Федерации

ОТКРЫТЫЙ ЛИСТ

№ P018-00103-00/01228469

Настоящий открытый лист выдан:

Авериной Анне Викторовне

паспорт [REDACTED]
(серия номер паспорта)

на право проведения археологических полевых работ
в зоне строительства централизованной системы водоотведения г. Кинешма, 1 этап,
в г. Кинешме [REDACTED]
Ивановской области.
(место проведения археологических полевых работ)

На основании открытого листа

Аверина Анна Викторовна
(Ф.И.О.)

имеет право производить следующие археологические полевые работы:
археологические разведки с осуществлением локальных земляных работ на указанной территории в целях выявления объектов археологического наследия, уточнения сведений о них и планирования мероприятий по обеспечению их сохранности.

Передоверие права на проведение археологических полевых работ по данному открытому листу другому лицу запрещается.

Срок действия открытого листа: с 5 июня 2024 г. по 23 мая 2025 г.

Дата принятия решения о предоставлении открытого листа: 5 июня 2024 г.

Первый заместитель Министра
(должность)

С.Г.Обрывагин
(подпись) (Ф.И.О.)

Дата 5 июня 2024 г.

М.П.

036951

Рис. 24. Копия разрешения (открытого листа).

03.09.18



КОМИТЕТ ИВАНОВСКОЙ ОБЛАСТИ
ПО ГОСУДАРСТВЕННОЙ ОХРАНЕ ОБЪЕКТОВ КУЛЬТУРНОГО
НАСЛЕДИЯ

153022, г. Иваново
ул. Пензенская, 8
тел./факс: (4932) 23-53-17
e-mail: nsk@eremimuseum.ru
сайт: <http://nsh.museum-ivanovo.ru>

14.09.2024 Иск № ИИ85-01-13

Генеральному директору общества с
ограниченной ответственностью
«Стройпроект Иваново-Вознесенск»

На № 03 от 11.06.2024

Папину С.А.

О рассмотрении вопроса

Уважаемый Сергей Александрович!

Комитет Ивановской области по государственной охране объектов культурного наследия, рассмотрев Ваш запрос, информирует об отсутствии в районе проектируемого объекта «Строительство централизованной системы водоотведения г. Кинешма. I этап» (в соответствии с представляемой к запуску схемой) объектов культурного наследия, включенных в единый государственный реестр объектов культурного наследия (памятников истории и культуры) народов Российской Федерации, выявленных объектов культурного наследия.

В соответствии с пунктом 1 статьи 36 Федерального закона от 25.06.2002 № 73-ФЗ «Об объектах культурного наследия (памятниках истории и культуры) народов Российской Федерации» (далее – Закон № 73-ФЗ) проектирование и проведение земляных, строительных, мелноративных, хозяйственных работ, указанных в статье 30 Закона № 73-ФЗ работ по исполнению лесов и иных работ осуществляются при отсутствии на данной территории объектов культурного наследия, включенных в единый государственный реестр объектов культурного наследия (памятников истории и культуры) народов Российской Федерации, выявленных объектов культурного наследия или объектов, обладающих признаками объекта культурного наследия.

На участке проектирования от Приемной камеры очистных сооружений хозяйственного стока до пересечения улиц Рыжова и Архистарха Макарова объекты, обладающие признаками объекта культурного наследия, отсутствуют.

Комитет Ивановской области по государственной охране объектов культурного наследия не обладает сведениями об отсутствии на иных участках проектирования объектов, обладающих признаками объекта культурного наследия.

2

В соответствии с пунктом 56 статьи 26 Федерального закона от 03.08.2018 № 342-ФЗ «О внесении изменений в Градостроительный кодекс Российской Федерации и отдельные законодательные акты Российской Федерации» земли, подлежащие воздействию земляных, строительных, мелноративных, хозяйственных работ, предусмотренных статьей 25 Лесного кодекса Российской Федерации работ по исполнению лесов (за исключением работ, указанных в пунктах 3, 4 и 7 части 1 статьи 25 Лесного кодекса Российской Федерации) и иных работ, в случае, если орган охраны объектов культурного наследия не имеет данных об отсутствии на указанных землях объектов культурного наследия, включенных в единый государственный реестр объектов культурного наследия (памятников истории и культуры) народов Российской Федерации, выявленных объектов культурного наследия либо объектов, обладающих признаками объекта культурного наследия, являются объектами государственной историко-культурной экспертизы.

Особенности порядка определения наличия или отсутствия объектов, обладающих признаками объекта археологического наследия, на территориях, подлежащих воздействию языкательских, земляных, строительных, мелноративных, хозяйственных работ, указанных в статье 30 Закона № 73-ФЗ работ по исполнению лесов и иных работ установлены постановлением Правительства Российской Федерации от 30.12.2023 № 2418.

Председатель комитета
Ивановской области по государственной
охране объектов культурного наследия

А.А. Макаров

А. А. Макаров
81 (4932) 23-53-17 nsk@eremimuseum.ru