

СНИТКО
АЛЕКСАНДР
ВЛАДИМИРОВИЧ

АКТ

государственной историко-культурной экспертизы

**документов, обосновывающих включение в реестр
и установление требований
к осуществлению деятельности и градостроительным регламентам
в границах территории**

**объекта культурного наследия местного (муниципального) значения
достопримечательного места
«Ленина проспект»,
расположенного по адресу:**

**Ивановская область, г. Иваново, пр. Ленина, д. 2, 2А, 2В, 4, 6, 10, 14, 16,
18, 20, 22, 26, 30, 36, 38, 40, 1/2, 5, 7, 11, 15 - 17.**

Основание для проведения историко-культурной экспертизы

Настоящий Акт государственной историко-культурной экспертизы составлен в соответствии с Федеральным законом «Об объектах культурного наследия (памятниках истории и культуры) народов Российской Федерации» от 25.06.2002 № 73-ФЗ; Положением «О государственной историко-культурной экспертизе», утвержденным постановлением Правительства Российской Федерации от 15.07.2009 № 569.

Дата начала проведения экспертизы: 19.10.2023
Дата окончания проведения экспертизы: 15.12.2023
Место проведения экспертизы: г.Иваново
Заказчик экспертизы: МБУ «ЦКиО г. Иванова»

Сведения об эксперте

Фамилия, имя, отчество

Снитко Александр Владимирович

Реквизиты аттестации

государственный эксперт по проведению государственной историко-культурной экспертизы на основании приказа Министерства культуры России от 17.07.2019 № 997:

- Выявленные объекты культурного наследия в целях обоснования целесообразности включения данных объектов в реестр;
- Документы, обосновывающие включение объектов культурного наследия в реестр;
- Проектная документация на проведение работ по сохранению объектов культурного наследия

Образование

высшее

Ученая степень

доктор архитектуры

Специальность

архитектор, инженер-строитель

Стаж работы

28 лет

Место работы и должность

ООО «Немецкий дом»,
главный архитектор-конструктор

Общественный статус

- член Союза архитекторов России – заместитель председателя Правления Ивановского регионального отделения;
- член Совета по сохранению объектов культурного наследия (памятников истории и культуры) народов Российской Федерации при Губернаторе Ивановской области;
- член Градостроительного Совета города Иванова;
- член консультативного Совета по вопросам дизайна городской среды, художественного оформления и сохранения объектов культурного наследия при Администрации города Иванова;

Эксперт признает свою ответственность за соблюдение принципов проведения государственной историко-культурной экспертизы, установленных ст. 29 Федерального закона «Об объектах культурного наследия (памятниках истории и культуры) народов Российской Федерации», и за достоверность сведений, изложенных в акте государственной историко-культурной экспертизы.

Объект государственной историко-культурной экспертизы

Документы, обосновывающие включение объекта культурного наследия местного (муниципального) значения «Ленина проспект», расположенного по адресу: Ивановская область, г. Иваново, пр. Ленина, д. 2, 2А, 2В, 4, 6, 10, 14, 16, 18, 20, 22, 26, 30, 36, 38, 40, 1/2, 5, 7, 11, 15 - 17 в реестр объектов культурного наследия (памятников истории и культуры) народов Российской Федерации.

Цели государственной историко-культурной экспертизы:

- Уточнение сведений об объекте культурного наследия, включенном в реестр,
- Установление требований к осуществлению деятельности в границах территории объекта культурного наследия местного (муниципального) значения «Ленина проспект», расположенного по адресу: Ивановская область, г. Иваново, пр. Ленина, д. 2, 2А, 2В, 4, 6, 10, 14, 16, 18, 20, 22, 26, 30, 36, 38, 40, 1/2, 5, 7, 11, 15 - 17.
- Установление требований к градостроительным регламентам в границах территории объекта культурного наследия местного (муниципального) значения «Ленина проспект», расположенного по адресу: Ивановская область, г. Иваново, пр. Ленина, д. 2, 2А, 2В, 4, 6, 10, 14, 16, 18, 20, 22, 26, 30, 36, 38, 40, 1/2, 5, 7, 11, 15 - 17.

Сведения о проведенных исследованиях с указанием примененных методов, объема и характера выполненных работ и их результатов

При выполнении государственной историко-культурной экспертизы проведены следующие исследования:

- Изучение и анализ документации, представленной на экспертизу,
- Изучение библиографических источников,
- Натурное обследование объекта,
- Фотофиксация, выполненная на момент проведения экспертизы,
- Историко-культурная таксация территории объекта,
- Анализ градостроительных и архитектурно-художественных характеристик территории объекта культурного наследия,
- Установление ограничений на использование участков и объектов, расположенных на территории объекта культурного наследия.

Указанные исследования проведены с применением методов натурного, библиографического и историко-архитектурного анализа в объеме, достаточном для обоснования вывода государственной историко-культурной экспертизы.

Перечень материалов и документов, представленных заказчиком

1. Распоряжение Правительства Ивановской области от 22.10.2014 № 246-рп «О выявленных объектах культурного наследия, расположенных на территории Ивановской области».
2. Акт Государственной историко-культурной экспертизы по определению категории историко-культурного значения выявленного объекта культурного наследия «Застройка проспекта Ленина. Комплекс» (*целесообразное название – «Ленина проспект»*), расположенного по адресу: г. Иваново, просп. Ленина, 2, 2А, 2В, 4, 6, 10, 14, 16, 18, 20, 22, 26, 30, 36, 38, 40, 1/2, 5, 7, 11, 15-17.
3. Распоряжение Департамента Культуры и культурного наследия Ивановской области от 30 декабря 2014 г. № 562 «Об объекте культурного наследия местного (муниципального) значения «Ленина проспект», расположенного по адресу: Ивановская область, г. Иваново, пр. Ленина, д. 2, 2А, 2В, 4, 6, 10, 14, 16, 18, 20, 22, 26, 30, 36, 38, 40, 1/2, 5, 7, 11, 15 – 17 (с приложениями: №1 «Предмет охраны (особенности объекта культурного наследия)» и №2 «Карта (схема) достопримечательного места»).
4. Копия Паспорта на памятник истории и культуры СССР «Застройка пр. Ленина. Комплекс застройки между пл. Революции и пл. Пушкина», составленного А.М. Тихомировым в 1988 г.
5. Копия Учетной карточки «Застройка пр. Ленина. Комплекс», составленной А.М. Тихомировым в 1988 г.
6. Копия Учетной карты объекта «Застройка просп. Ленина. Комплекс застройки между пл. Революции и пл. Пушкина», представляющего собой историко-культурную ценность, составленной специалистом-экспертом управления культурного наследия Департамента культуры и культурного наследия Ивановской области Ю.А. Колчиной в 2010 г.
7. Копия паспорта объекта культурного наследия «Ленина проспект», составленного старшим специалистом 2 разряда отдела государственной охраны объектов культурного наследия регионального значения Комитета Ивановской области по государственной охране объектов культурного наследия в 2016 г.
8. Распоряжение Департамента культуры и туризма Ивановской области от 07.05.2015. № 246 «О внесении изменений в распоряжение Департамента культуры и культурного наследия Ивановской области от 30.12.2014 № 562 «Об объекте культурного наследия местного (муниципального) значения «Ленина проспект», расположенного по адресу: г. Иваново, пр.

- Ленина, д. 2, 2А, 2В, 4, 6, 10, 14, 16, 18, 20, 22, 26, 30, 36, 38, 40, 1/2, 5, 7, 11, 15 – 17».
9. Распоряжение Комитета Ивановской области по государственной охране объектов культурного наследия от 30.11.2023. № 151-о «Об утверждении предмета охраны объекта культурного наследия местного (муниципального) значения «Ленина проспект» (Ивановская область, г. Иваново, Ленина пр., 2, 2А, 2В, 4, 6, 10, 14, 16, 18, 20, 22, 26, 30, 36, 38, 40, 1/2, 5, 7, 11, 15 – 17)».
10. Приказ Комитета Ивановской области по государственной охране объектов культурного наследия от 13.12.2023. № 133-о «Об утверждении границ территории объекта культурного наследия местного (муниципального) значения «Ленина проспект» (Ивановская область, г. Иваново, Ленина пр., 2, 2А, 2В, 4, 6, 10, 14, 16, 18, 20, 22, 26, 30, 36, 38, 40, 1/2, 5, 7, 11, 15 – 17)».

Перечень библиографических и архивных источников, выявленных и использованных при проведении экспертизы

1. Экземплярский, П. М. История города Иванова. Ч. 1: Дооктябрьский период / П. М. Экземплярский. – Иваново: Иванов. кн. изд-во, 1958. – 396 с.
2. Приходько, А.Ф. Иваново: путеводитель / А.Ф. Приходько, Ю.Ф. Глебов. – Ярославль: Верхневолжск. кн. изд-во, 1972. – 191 с.
3. Глебов, Ю.Ф. Памятники истории и культуры города Иванова. / Ю.Ф. Глебов. – Иваново, 1970.
4. Глебов, Ю.Ф. Иваново: путеводитель / Ю.Ф. Глебов, Т.Н. Лешуков – Ярославль: Верхневолжск. кн. изд-во, 1981. – 256 с.
5. Власюк, А. И. К истории планировочной структуры и архитектуры Иваново-Вознесенска / А. И. Власюк // Памятники русской архитектуры и монументального искусства: Материалы и исследования. – М.: Наука, 1980. – С. 215–234
6. История города Иванова: в 2 ч. / [М. М. Бизяева, П. Д. Васильев, Ю. Ф. Глебов и др.] – Иваново: Кн. изд-во, 1958–1962. Ч. 2: Иваново социалистическое – 1962. – 361 с.
7. Город Иваново. Фотоальбом. Ярославль: Верх-Волж. кн. изд-во, 1966.
8. Иваново. Фотоальбом (2-е доп. изд-е). М., 1984.
9. Балдин, К. Е. Иваново: история и современность / К. Е. Балдин, А. М. Семененко. – Иваново: Иван. газ., 1996. – 224 с.
10. Дьяков, А. Б. Иваново в 18 веке / А. Б. Дьяков // Ленинец. – 1970. – 16 янв.
11. Дьяков, А.Б. Вглубь веков / А.Б. Дьяков // Ленинец. – 1972. – 21 апр.
12. Шлычков, Л. А. Листая времени страницы / Л. А. Шлычков. – Ярославль: Верх-Волж. кн.изд-во, 1980. – 159 с

13. Хлебников, Н. И. Становление советской архитектуры в Иваново-Вознесенском промышленном районе: дис. ... канд. архитектуры: 18.00.01 / Хлебников Игорь Николаевич. – М., 1981. – 217 с.
14. Иваново: Историко-архитектурный путеводитель. – Иваново, 2006. – 224 с.
15. Свод памятников архитектуры и монументального искусства России. Ивановская область. Ч. 1. М., 1998.
16. Тихомиров А.М. Иваново. Иваново-Вознесенск. Путеводитель сквозь времена. – Иваново: ИД «Референт», 2011.
17. Власов, И. И. План центра мануфактурной промышленности г. Иваново-Вознесенска 1915 г. / И. И. Власов. – Иваново-Вознесенск: Тип. Ф. И. Ильинского, 1917.
18. Аэрофотографическая съемка города Иваново / Трест инженерно-строительных изысканий, 1980-е гг.
19. ГАИО. Ф. 2. Оп. 1 Д. 1610, 1742, 2204, 2205, раскладочные ведомости за 1871-1908 гг. и др.

Факты и сведения, выявленные и установленные в результате проведенных исследований

Объект культурного наследия «Ленина проспект» имеет муниципальную категорию охраны в соответствии с Распоряжением Правительства Ивановской области от 22.10.2014 № 246-рп «О выявленных объектах культурного наследия, расположенных на территории Ивановской области».

Предмет охраны объекта культурного наследия «Ленина проспект» утвержден Распоряжением Комитета Ивановской области по государственной охране объектов культурного наследия от 30.11.2023. № 151-о «Об утверждении предмета охраны объекта культурного наследия местного (муниципального) значения «Ленина проспект» (Ивановская область, г. Иваново, Ленина пр., 2, 2А, 2В, 4, 6, 10, 14, 16, 18, 20, 22, 26, 30, 36, 38, 40, 1/2, 5, 7, 11, 15 – 17)» (прил. 9).

Граница территории объекта утверждена Приказом Комитета Ивановской области по государственной охране объектов культурного наследия от 13.12.2023. № 133-о «Об утверждении границ территории объекта культурного наследия местного (муниципального) значения «Ленина проспект» (Ивановская область, г. Иваново, Ленина пр., 2, 2А, 2В, 4, 6, 10, 14, 16, 18, 20, 22, 26, 30, 36, 38, 40, 1/2, 5, 7, 11, 15 – 17)» (прил. 10).

Включение рассматриваемого объекта культурного наследия в реестр объектов культурного наследия (памятников истории и культуры) народов Российской Федерации осуществлено по итогам рассмотрения Акта государственной историко-культурной экспертизы по определению категории историко-культурного значения выявленного объекта культурного наследия «Застройка проспекта Ленина. Комплекс» (*целесообразное название – «Ленина*

проспект»), расположенного по адресу: г. Иваново, просп. Ленина, 2, 2А, 2В, 4, 6, 10, 14, 16, 18, 20, 22, 26, 30, 36, 38, 40, 1/2, 5, 7, 11, 15-17. (выполнен в 2013 г.).

В указанном Акте 2013 г. на основе анализа архивных и библиографических материалов, натурных обследований выполнено доказательство необходимости включения данного объекта в реестр объектов культурного наследия (памятников истории и культуры) народов Российской Федерации.

Указанный Акт 2013 г. таким образом явился документом, обосновывающим включение объекта культурного наследия местного (муниципального) значения «Ленина проспект», расположенного по адресу: Ивановская область, г. Иваново, пр. Ленина, д. 2, 2А, 2В, 4, 6, 10, 14, 16, 18, 20, 22, 26, 30, 36, 38, 40, 1/2, 5, 7, 11, 15 – 17, в реестр объектов культурного наследия (памятников истории и культуры) народов Российской Федерации.

Территория объекта культурного наследия местного (муниципального) «Ленина проспект», расположенного по адресу: Ивановская область, г. Иваново, пр. Ленина, д. 2, 2А, 2В, 4, 6, 10, 14, 16, 18, 20, 22, 26, 30, 36, 38, 40, 1/2, 5, 7, 11, 15 – 17, охватывает группу кварталов, расположенных вдоль проспекта Ленина от площади Революции до пл. Пушкина.

Достопримечательное место «Ленина проспект» целиком входит в зону регулирования застройки и частично – в охранные зоны памятников истории и культуры.



Рис.1. Чертеж зон охраны объектов культурного наследия по проспекту Ленина (согласно Проекта охранных зон и зон регулирования застройки памятников истории и культуры города Иваново

Застройка территории достопримечательного места представлена очень разнообразными зданиями. Подробное описание градостроительных, планировочных характеристик объекта, а также зданий, являющихся основой его исторической архитектурно-художественной среды, дано в указанном Акте 2013 г. (прил. 4).

В адресную часть объекта культурного наследия входят здания №№ 2, 2А, 2В, 4, 6, 10, 14, 16, 18, 20, 22, 26, 30, 36, 38, 40, 1/2, 5, 7, 11, 15 – 17.

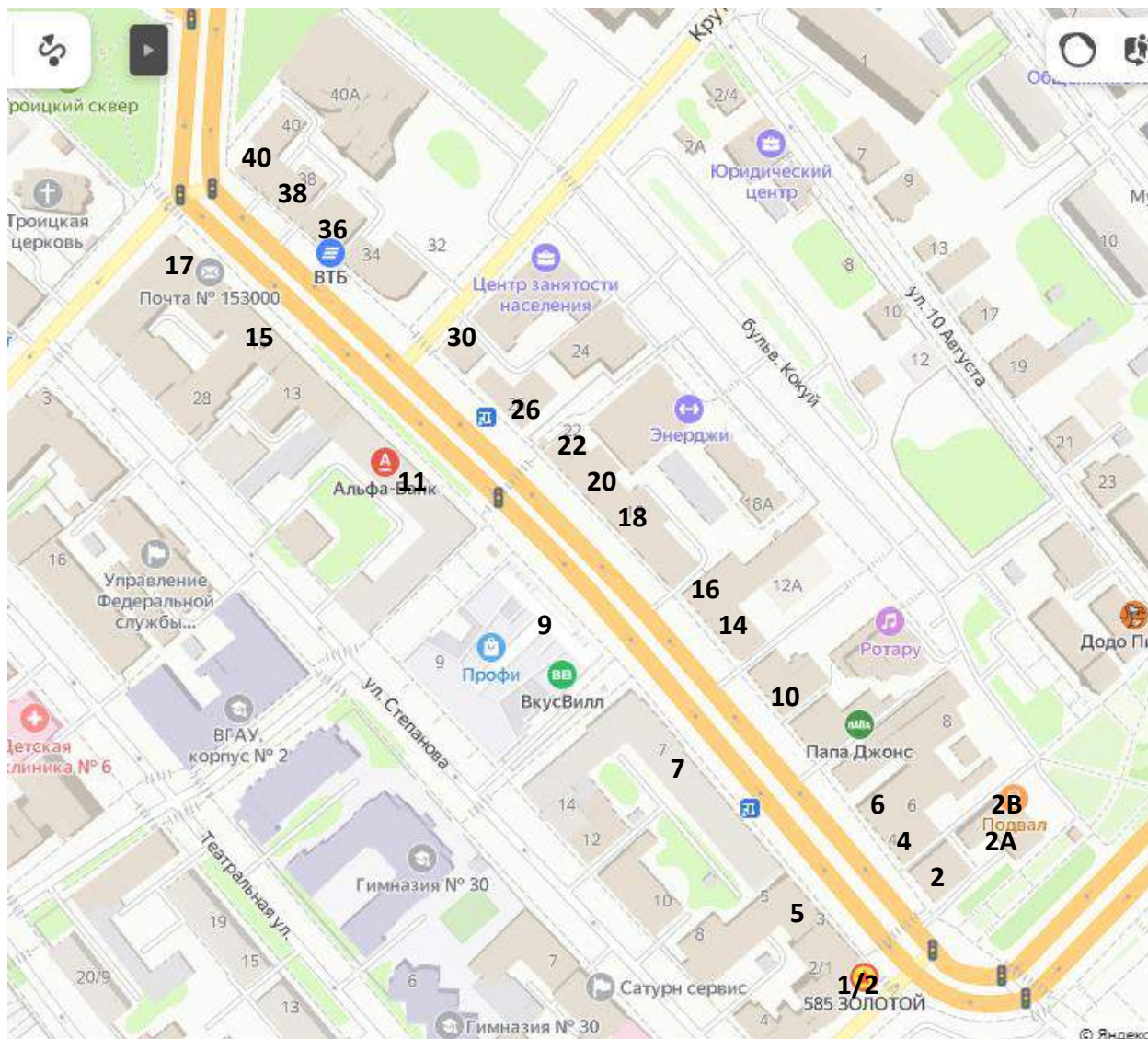


Рис. 2. Схема расположения объектов ОКН «Ленина проспект»

Проспект Ленина (бывш. Мельничная ул.) – одна из старейших центральных улиц города. Начинается от главной площади города – площади Революции и заканчивается у Минеевского путепровода. Исторический, наиболее древний участок проспекта – от пл. Революции до ул. Почтовая.

Несколько криволинейное начертание улицы от пл. Революции до ул. Почтовой сложилось исторически.

Анализ представленной на сегодняшний момент документации, а также натурное обследование объекта показали, что данное достопримечательное

место относится по своей типологии к фрагментам градостроительной планировки и застройки.

Натурные обследования на период 2022-2023 г. показали, что по сравнению с временем составления Акта государственной историко-культурной экспертизы 2013 г. изменений градостроительной, планировочной и объемно-пространственной структуры рассматриваемого объекта в целом не произошло. Осталась неизменным и функциональное назначение территории объекта.

В целом здания, являющиеся ценными элементами застройки, сохранили свои объемные, архитектурно-композиционные и декоративные характеристики. Сохранился в течение последних 3 лет дизайн малых архитектурных форм и благоустройства.

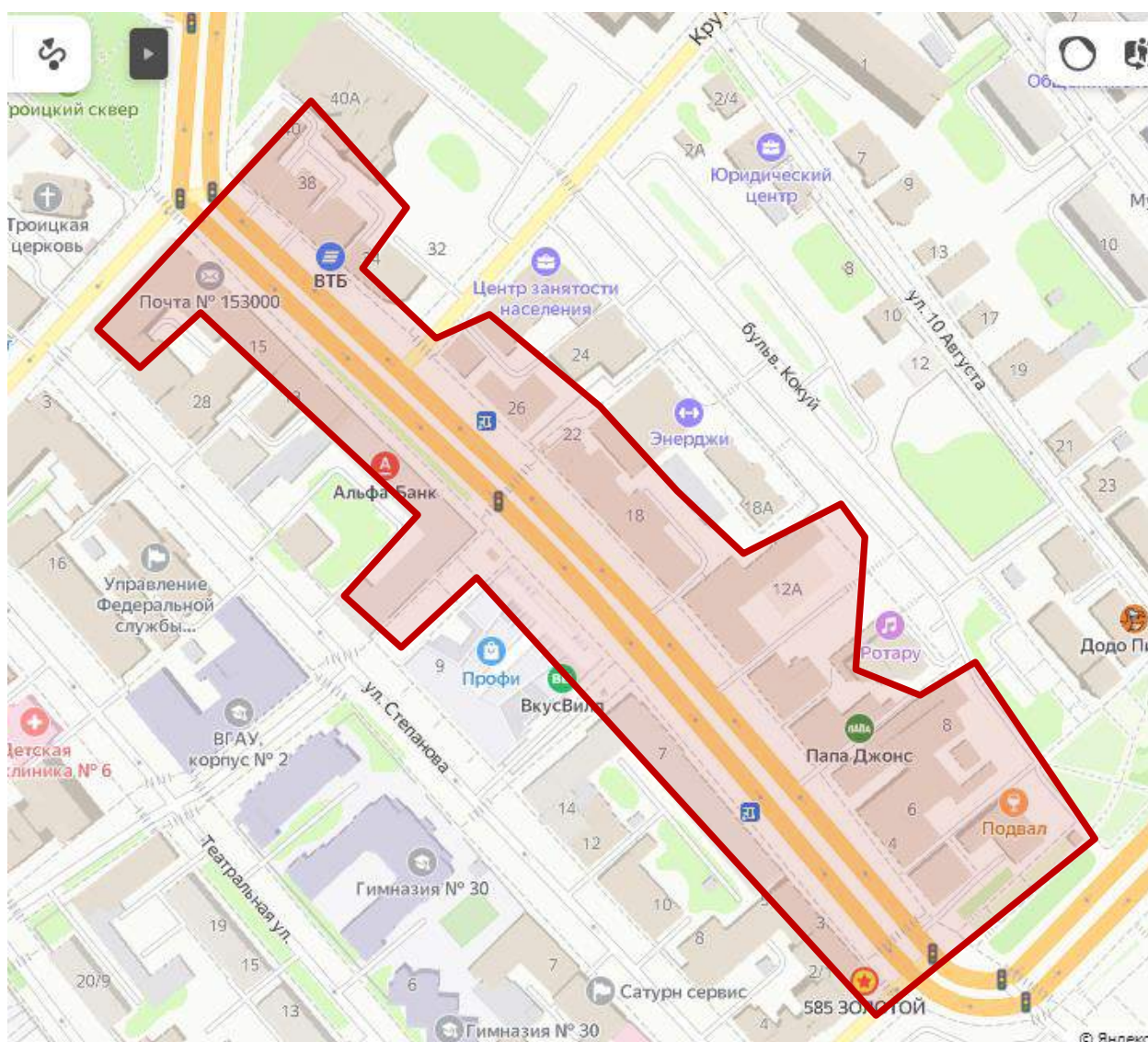


Рис. 3. Схема проспекта Ленина на карте Яндекс.
ОРИЕНТИРОВОЧНОЕ ядро расположения исторической застройки,
 прилежащей к просп. Ленина
 (обведено и залито красным)

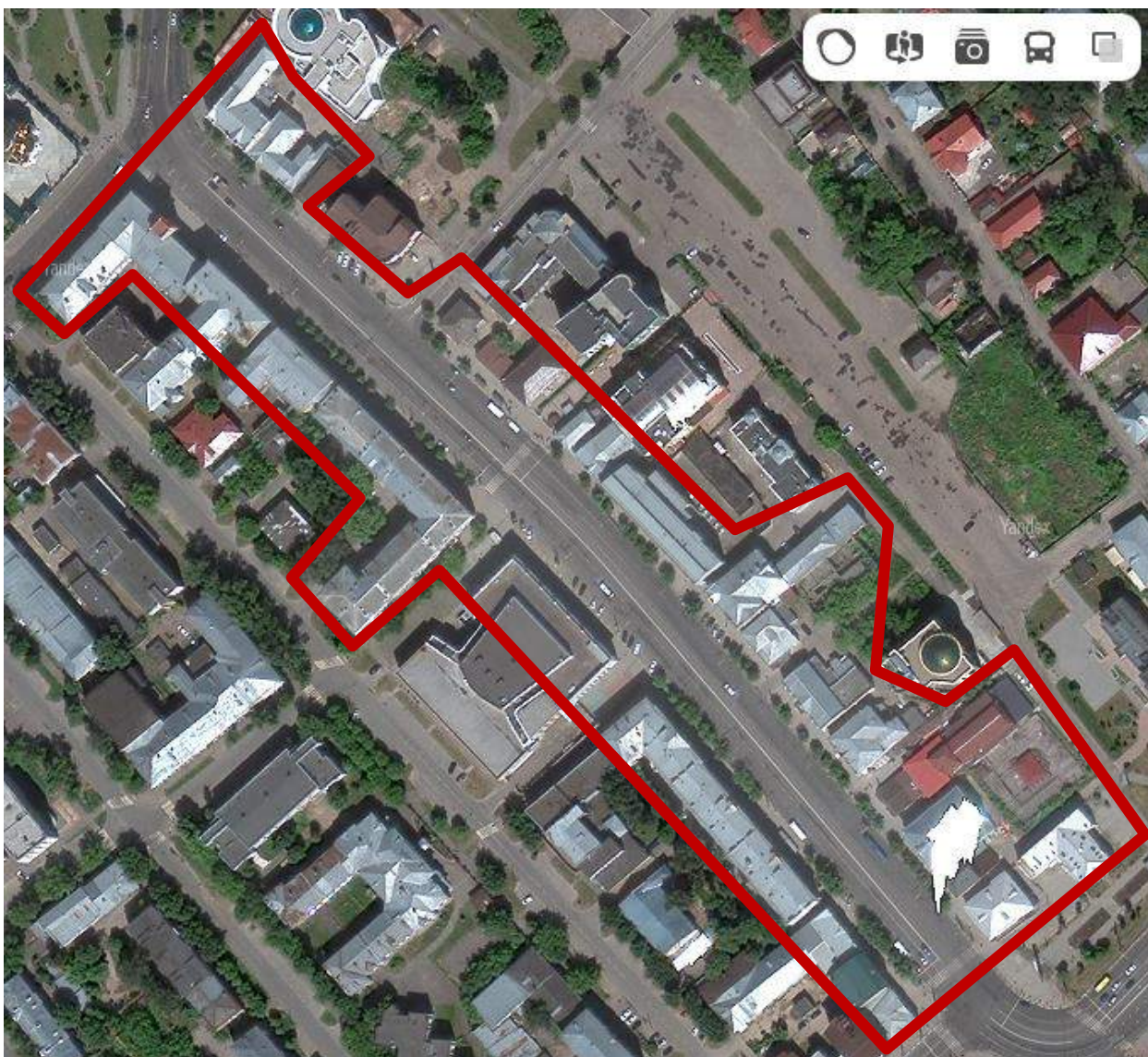


Рис. 4. Вид проспекта Ленина на космическом снимке Гугл
ОРИЕНТИРОВОЧНОЕ ядро расположения исторической застройки,
 прилежащей к просп. Ленина
 (обведено красным)

Архитектурный облик исторической застройки проспекта складывался на протяжении 19 и 20 веков. Ее основу по северной стороне (четной) составляют типичные небольшие двухэтажные дома с высотой этажей 3-4 метра, характерные для усадебной, купеческой, мелкопоместной застройки русских городов конца 18 – начала 20 века, а также одно здание 1920-х годов постройки. В основном эти дома построены из кирпича, иногда дерева, ряд построек – каменно-деревянных. В основном они обладают мелким декором, характерным для архитектуры классицизма, эклектики, модерна и деревянного резного зодчества.

На южной же стороне проспекта – противоположная картина. Ее основу составляют крупные 3-5-этажные жилые и общественные здания советского времени постройки, выдержанные в духе сталинского классицизма и

ампира. И только частично сохранились некоторые здания дореволюционной постройки.

В адресную часть достопримечательного места «Ленина проспект» входит ряд самостоятельных объектов культурного наследия.

Наименование ОКН	Адрес	Нормативно-правой акт о включения в реестр ОКН	Категория ОКН	Вид ОКН
«Дом братьев Куражевых», 1901 г.	Ленина пр., 6	Решение исполкома Ивановского облсовета народных депутатов от 31.08.1989 № 368	Региональная	Памятник
«Здание губернского комиссариата просвещения, в котором в 1918 г. работал писатель-революционер Фурманов Дмитрий Андреевич»	Ленина пр., 16	Постановление Совета Министров РСФСР от 04.12.1974 № 624	Федеральная	Памятник
«Центральный почтамт», 1929-1931 гг.	Ленина пр., 17	Приказ Департамента культуры и туризма Ивановской области от 15.07.2015 № 41	Местная (муниципальная)	Памятник
«Дом И.П. Полушкина», 1912 г.	Ленина пр., 40	Решение исполкома Ивановского облсовета народных депутатов от 31.08.1989 № 368	Региональная	Памятник

На данном отрезке проспект имеет застройку по обеим сторонам. Ширина – от 37 до 45 метров.

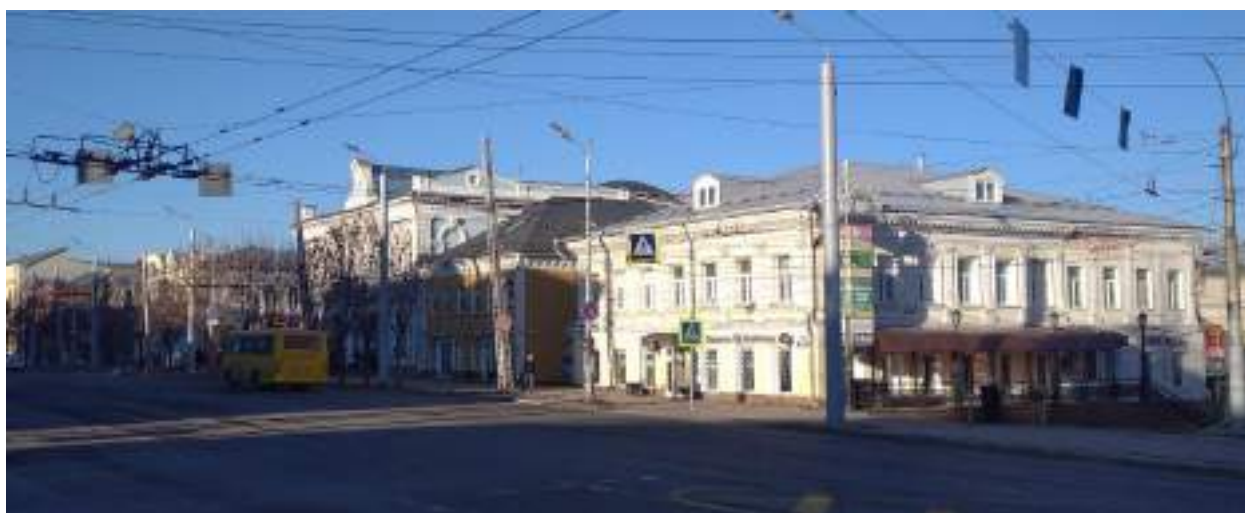


Фото 1. Общий вид северной стороны проспекта от пл. Революции. На переднем плане – дом № 2, далее – 4, 6 и пр.



Фото 2. Общий вид северной стороны проспекта в сторону пл. Революции.
На переднем плане – дом № 12, далее – 10, 6 и пр.



Фото 3. Общий вид северной стороны проспекта в центральной части в сторону ул. Почтовой. На переднем плане – дом № 14, далее – 16, 18 и пр.



Фото 4. Общий вид северной стороны проспекта в центральной части
Справа – дом № 20, далее – 22, 26 и пр.
Сзади исторической застройки доминируют новые диссонирующие здания



Фото 5. Общий вид северной стороны проспекта в центральной части
Слева – дом № 30, далее – 28, 26 и пр.

Сзади исторической застройки доминируют новые диссонирующие здания



Фото 6. Общий вид северной стороны проспекта в завершающей части
Слева – дом № 40, далее – 38, 36 и пр.

Сзади исторической застройки доминируют новые диссонирующие здания



Фото 7. Общий вид южной стороны проспекта. Вид от пл. Революции.
На углу слева – дом № 1/2, далее – дома № 3, 5, 7.



Фото 8. Общий вид южной стороны проспекта в сторону пл. Революции.
Справа – дом № 7, далее – дом № 5.



Фото 9. Общий вид южной стороны проспекта. Центральная часть.
. Вид в сторону ул. Почтовой. Слева – дом № 7, далее – №№ 9, 11.



Фото 10. Общий вид южной стороны проспекта. Центральная часть.
Вид в сторону пл. Революции. Справа – дом № 11, далее – №№ 9, 7.



Фото 11. Общий вид южной стороны проспекта. Центральная часть. Вид в сторону ул. Почтовой. Слева – дом № 11, далее – №№ 13, 15, 17.

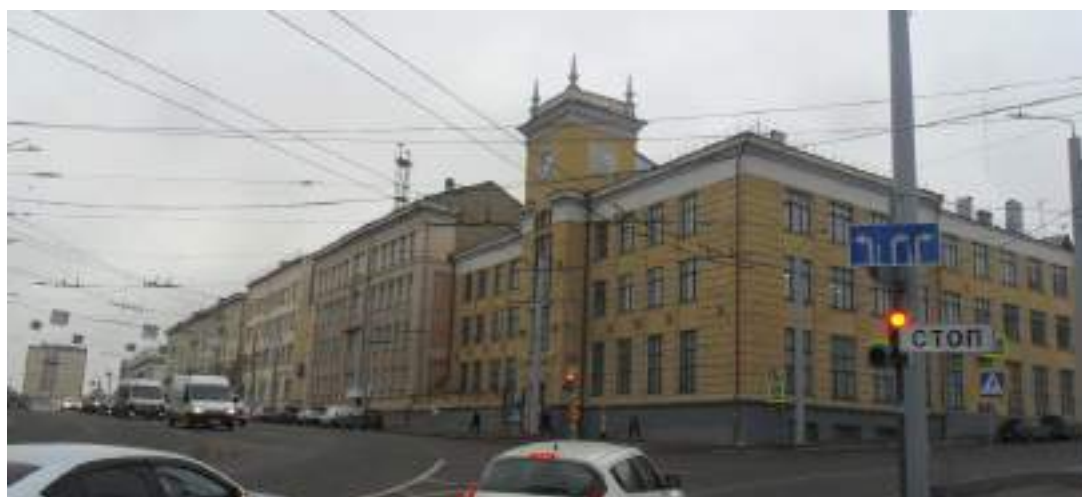


Фото 12. Общий вид южной стороны проспекта. Перекресток с ул. Почтовой. Вид в сторону пл. Революции. Справа – дом № 17, далее – №№ 15, 13.



Фото 13. Застройка со стороны бульвара Кокуй.

В состав ОКН входят следующие объекты:

- Дом № 2 (адрес согласно ЕГРН пр. Ленина, 2, литер Б). Двухэтажный кирпичный особняк в 7 окон по фасаду под вальмовой крышей. Решен стиле классицизма со сдержанным мелкомасштабным декором хорошей сохранности на 2 этаже (межоконные пилястры, окна в рамочных наличниках, развитый антаблемент и карниз с консолями). Углы верхнего этажа немного скруглены. Здание оштукатурено.

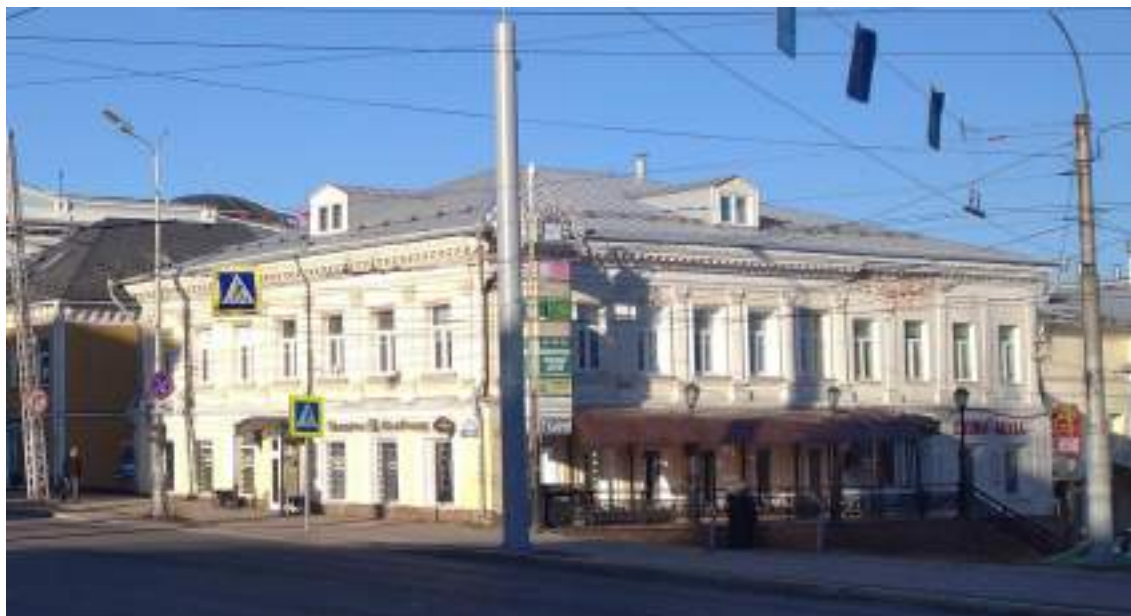


Фото 14. Дом № 2 по просп. Ленина



Фото 15. Дом № 2. Архивное фото

- Дом № 2А (адрес согласно ЕГРН пр. Ленина, 2, литер А). Двухэтажное здание в 6 окон по главному фасаду, выходящему на пл. Революции, под вальмовой крышей. Решено в формах неоклассицизма. Центр главного фасада выделен слабым ризалитом, первоначально немного повышенным относительно основной части фасадов боковых частей (в

2000-х гг. здание получило аттиковый этаж) и завершен разорванным треугольным фронтоном. Над окнами ризалита – сандрики, а выше – по две квадратные ниши. Посередине, между карнизом разорванного фронтона, круглая люкарна в восьмигранном наличнике. Фасад, обращенный к просп. Ленина, имеет ризалит в три окна, завершенный аттиком с нишами и плоским карнизом значительного выноса. Окна завершены перемычкой с замковым камнем. Задний фасад имеет 5 окон по фасаду с укороченными архивольтами с замковыми камнями и центральным аттиком.

- Дом № 2В (адрес согласно ЕГРН пр. Ленина, 2, литер В). Двухэтажное здание под односкатной крышей в 5 окон по фасаду, обращенному в сторону пл. Революции. Выдержано в формах неоклассицизма. Окна попарно помещены в нишах на два этажа. Венчает фасад простой карниз, мощный фриз (скрытый надстроенный этаж) и многообломный карниз. На боковых фасадах крупная лучковая перемычка над двумя парами окон, чуть вверху сбоку от этой перемычки – пара узких окон.



Фото 16. Дома №№ 2а (справа) и 2в (слева) со стороны пл. Революции



Фото 17. Дом № 2а.
Архивное фото.



Фото 18. Дом № 2а. Задний фасад



Фото 19, 20. Дом № 2в со стороны Гостиного переуллка

- Дом № 4. Двухэтажный дом под вальмовой крышей в 6 окон по фасаду. Здание построено в стиле упрощенного классицизма с карнизом, имеющим крупные консоли. Оштукатурен.



Фото 21. Дом № 4. Архивное фото

- Дом № 6. Двухэтажный кирпичный жилой дом под вальмовой крышей с фигурным центральным аттиком на кровле; построен в стиле эклектики. Оштукатуренные фасады имеют поэтажное членение с профилированным междуэтажным и развитым венчающим карнизами. Венчающий карниз имеет пояс дентикул и мелких зубчиков. Первый этаж обработан под руст. Пилястры рустованные. На 1 этаже – 5 огромных окон-витрин-входов, завершенных лучковыми перемычками. На 2 этаже – 7 окон (по два сгруппированы над крайним окнами-витринами). В простенках между окон – пилястры, как гладкие, так и каннелированные. Все окна в наличниках разной формы и рисунка. Аттик обильно украшен лепниной. Боковой фасад решён несколько упрощённо, но не менее качественно. Окна на первом этаже более мелкие, а на втором этаже вдали от главного фасада они принимают уже прямоугольную форму и завершены сандриками лучкового очертания.



Фото 22. Дома №№ 4 (справа) и 6 (слева).



Фото 23. Дом № 6. Главный и боковой фасады.

- Дом № 10. Двухэтажный жилой дом в 7 окон по фасаду под вальмовой крышей. Решен в духе эклектики с филенчатыми (на 1 этаже) или рустованными (на 2 этаже) пилястрами, наличниками окон, межэтажными тягами и венчающим карнизом. На кровле – фигурный аттик, тумбы. Обмазан по кирпичу.



Фото 24. Дом № 10



Фото 25. Дом № 10. Архивное фото

- Дом № 14. Двухэтажный каменно-деревянный дом – прямоугольный в плане объем габаритами 16 х 6 м с пристройкой 1 этажа размерами 12 х 7 м под вальмовой кровлей. Здание является типичным образцом небольшого жилого здания с торговыми помещениями на 1 этаже. Однако первоначальная планировочная структура здания изменена. Первый этаж здания – кирпичный, второй – деревянный. Конструктивная си-

стема – бескаркасная с несущими наружными и внутренними стенами, а также перегородками. Дом в 5 окон по второму этажу фасада. В первом этаже под ними – три витринных прямоугольных оконных проема с дверью в центральном проеме. В пристройке – два аналогичных. На втором этаже по углам – выступы в местах выхода бревен, прямоугольные окна – в наличниках. Здание построено в традициях эклектики. Однако из декоративного убранства сохранились лишь деревянные наличники окон 2-го этажа с объемной и пропиленной резьбой геометрического рисунка. Боковые и задний фасад решены крайне утилитарно.



Фото 26. Дом № 14

- Дом № 16. Двухэтажный жилой дом в 6 оконных осях по фасаду 2 этажа под вальмовой кровлей. Построен в 1905 г. в стиле модерн в его краснокирпичном исполнении. Главный фасад фланкирован угловыми ризалитами, ограниченными массивными лопатками. На 1 этаже четыре витринных окна и дверь объединены общим наличником со скругленными верхними углами. Прямоугольные окна второго этажа в центральной части фасада разделены пилястрами. В ризалитах на втором этаже – тройные окна (центральной несколько более широкое, чем два узких боковых), на первом – витринные крупные окна с закругленными верхними углами. Левый, более высокий, ризалит увенчан треугольным фронтоном, правый завершен небольшим аттиком. Этажи разделены карнизами. Венчающий фриз и карниз отличаются большим разнообразием. В левом ризалите – триглифо-метопный фриз, а в правом ризалите – мутулы. На балконе правого ризалита – металлическая решетка.



Фото 27, 28. Дом № 16. Главный фасад. Боковой фасад



Фото 29. Дом № 16. Архивное фото

Со стороны двора к основному зданию примыкает бывшая хозяйственная постройка (видимо, гараж для экипажей, а быть может склад, о чём говорят три крупные лучковые перемычки с замковыми камнями над некогда существовавшими тремя широкими проёмами, два из которых ныне ликвидированы).



Фото 30. Дом № 16. Задняя пристройка.

- Дом № 18. Трехэтажное здание постройки 1927 г. с большой высотой этажей. Здание построено в духе переходного периода от неоклассицизма к конструктивизму. Главный фасад симметричен и имеет трехчастное деление. В центральной части между крупными окнами первого и второго этажей – плоские пилястры-лопатки без баз и капителей. Крупным окнам 1-го и 2-го этажей соответствуют по два окна третьего. В боковых частях по три одинаковых окна на этаже. Центральную часть венчает аттик. Здание оштукатурено. Поставлено на красной линии главной городской магистрали, выделяясь масштабом среди прилегающей дореволюционной застройки. Выстроен в 1926-27 гг. по проекту московского архитектора Г. С. Гуревича-Гурьева как многофункциональное здание: в первом этаже расположен магазин, во втором конторские помещения банка, третий - жилой, предназначенный для квартир служащих. Кирпичные стены оштукатурены темно-серым цементным раствором, перекрытия железобетонные. Одно из первых крупных сооружений советского времени в Иваново-Вознесенске, в котором объединились тенденции конструктивизма с классицистическими традициями построения фасада. Прямоугольное в плане трехэтажное здание представляет собой мощный, почти не расчлененный объем. Главный фасад, выходящий на проспект, симметричен. Центральный ризалит небольшого выноса трактован как упрощенный пилястровый портик на всю высоту здания, увенчанный слегка приподнятым аттиком. Крупным прямоугольным окнам витринного типа первого и вто-

рого этажей соответствуют узкие спаренные окна третьего. Средние оси трехосевых боковых частей фасада акцентированы небольшими балконами верхнего этажа. В подчеркнута геометрических формах аттика, пилястр-лопаток, высоких окон, горизонтальный членений отразились поиски нового языка архитектуры. Планировка этажей различается в соответствии с функциональным назначением. Здание оштукатурено. К сожалению, окрашено в желтый цвет.

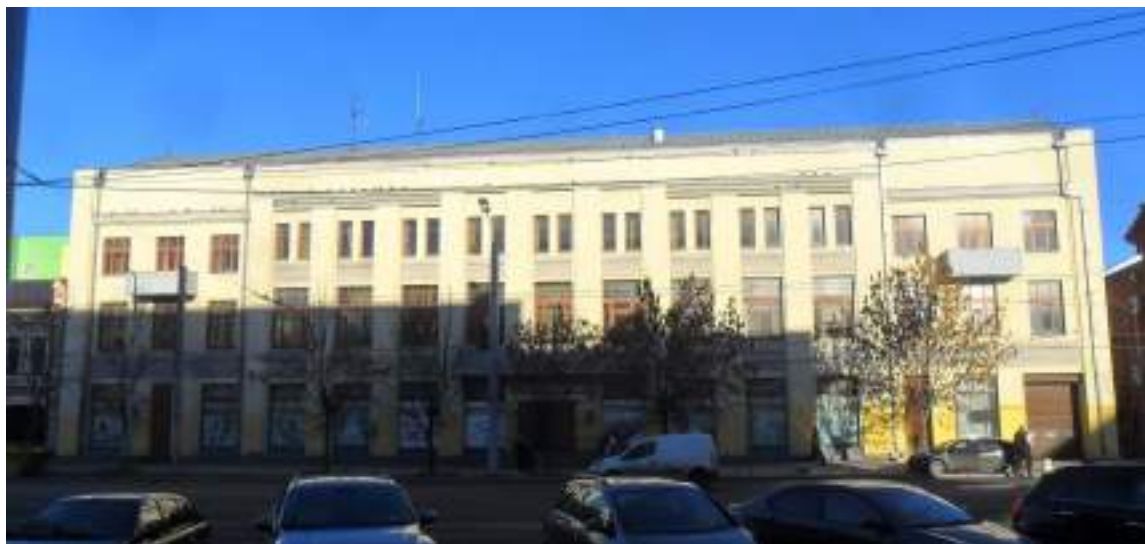


Фото 31. Дом № 18.



Фото 32. Дом № 18. Архивное фото

- Дом № 20. Двухэтажный дом в семь окон по фасаду, сгруппированных в группы по 5 и по 2. На первом этаже под парой окон – проездная арка. Здание под двускатной кровлей, с рельефным аттиком на кровле. Здание возведено в стиле эклектика с обильным декором в кирпичном исполнении (филенчатые пилястры, пояски, наличники на окнах, фриз с участками поребрика, тумбы на кровле и пр.).

- Дом № 22. Двухэтажный дом в 3 окна по фасаду под вальмовой крышей. Решен в духе эклектики в с филенчатыми пилястрами, рамочными наличниками окон, венчающим карнизом с крупными кронштейнами. Обмазан по кирпичу.

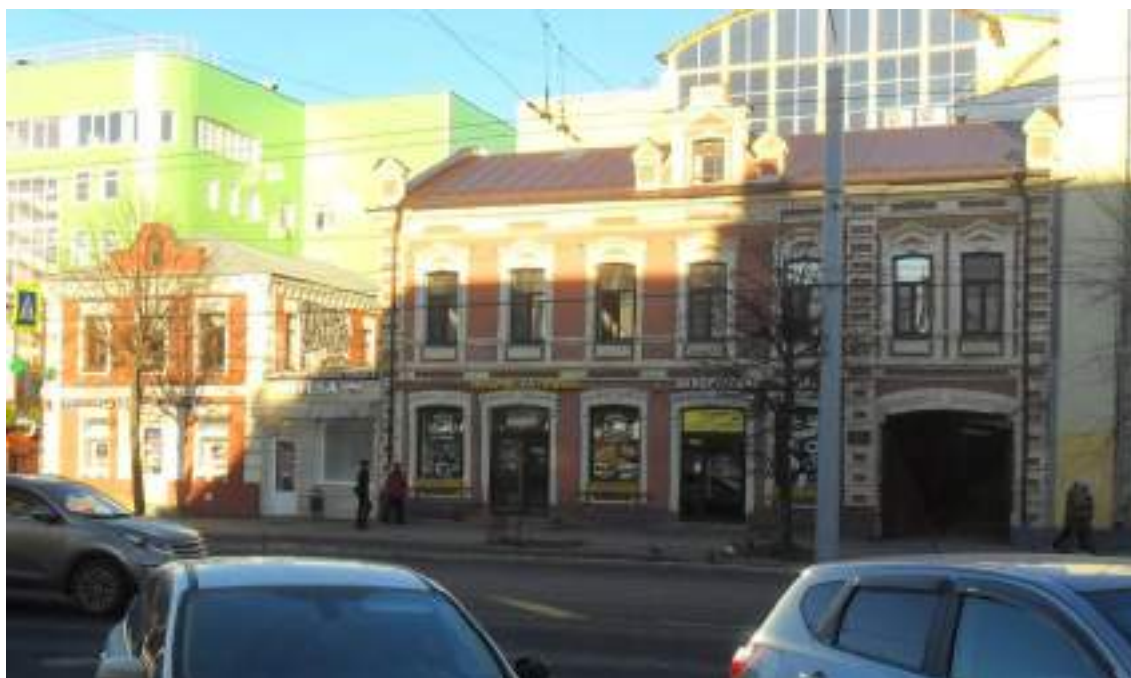


Фото 33. Дома №№ 20 (справа), 22 (слева)

- Дом № 26. Двухэтажный кирпичный жилой дом под вальмовой крышей с тумбами на кровле; построен в стиле эклектики.

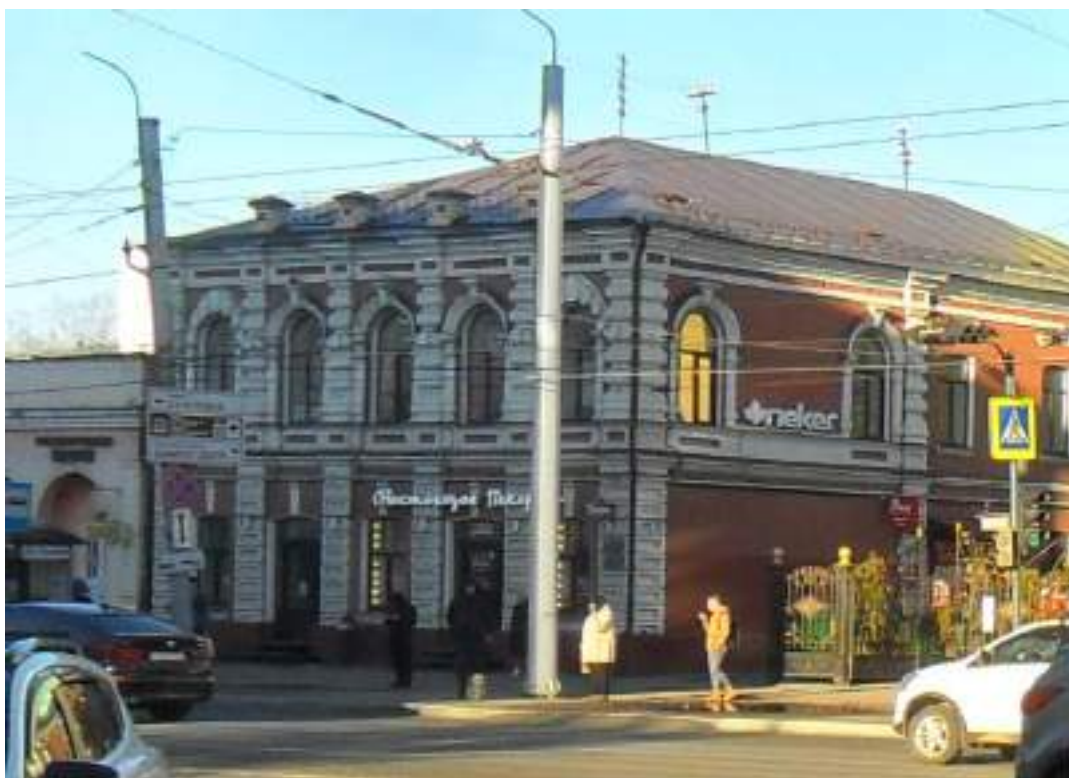


Фото 34. Дом № 26

Обмазанные по кирпичу фасады имеют поэтажное членение с профилированным междуэтажным и развитым венчающим карнизами. Венчающий карниз, раскрепованный над пилястрами, дополнен поребриком, имеет филенчатые (на 1 этаже) или рустованные (на 2 этаже) пилястры. На 1 этаже – 5 крупных окон-витрин-входов, завершенных лучковыми перемычками. На 2 этаже – так же 5, но полуциркульных окон с архивольтами. В лестничной клетке – лестница с аутентичными ограждениями.

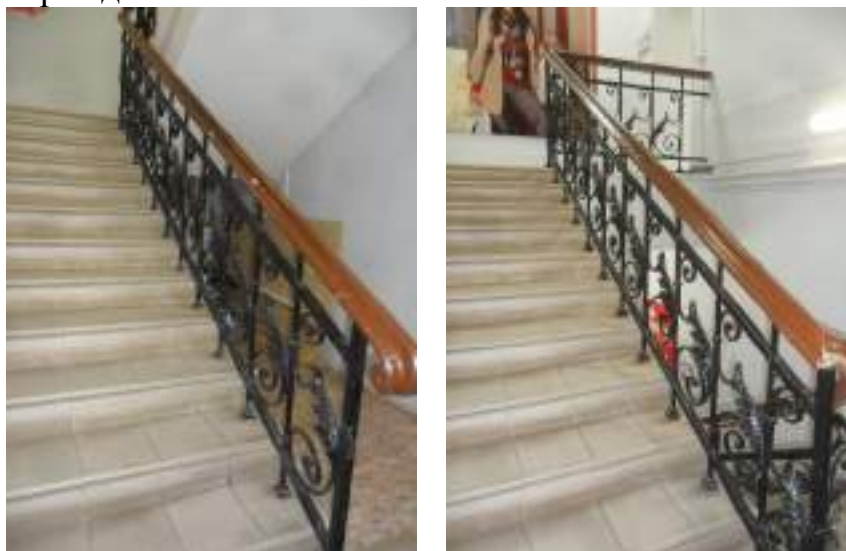


Фото 35, 36. Дом № 26. Лестница

- Дом № 30. Двухэтажный каменно-деревянный дом под вальмовой кровлей. Построен в 1893 г. Двухэтажный, прямоугольный в плане объем габаритами 12,9 x 10,7 м с пристройкой размерами 6,7 x 2 м. Здание является типичным образцом небольшого жилого здания с торговыми помещениями на 1 этаже. Однако первоначальная планировочная структура здания изменена. На 2-м этаже сейчас – конторские помещения, расположенные вдоль продольного коридора. Первый этаж здания – кирпичный, второй – деревянный. Конструктивная система – бескаркасная с несущими наружными и внутренними стенами, а также перегородками. Дом в 5 окон по второму этажу фасада по пр. Ленина. В первом этаже под ними – два витринных оконных проема с лучковым завершением по сторонам двери в центральном проеме. На главном фасаде с ул. Крутицкой – одно окно на втором этаже и одна прямоугольная дверь на первом. На втором этаже по углам – выступы в местах выхода бревен, прямоугольные окна – в наличниках. Первый этаж оштукатурен, на его углах – лопатки. Здание построено в традициях эклектики. Однако из декоративного убранства сохранились лишь деревянные наличники окон 2-го этажа с объемной и пропиленной резьбой геометрического рисунка. Пристройка и боковые фасады решены крайне утилитарно. Интерьеры торговых помещений отремонтированы

в духе евроремонта, на 2-м этаже в одном из конторских помещений на потолке сохранились периметральные тяги.



Фото 37. Дом № 30

- Дом № 36. Двухэтажный дом в 5 окон по 2-му этажу фасада, ныне под мансардной крышей. Под двумя крайними окнами – по одному большому окну-витрине; в центре – узкая дверь. Боковые части представляют собой своеобразные пилястровые портики, завершенные каждый треугольным фронтоном. Между фронтонами – высокий аттик. Фриз имитирует триглифно-метопную структуру, пилястры и карнизы – гладкие.



Фото 38. Дома № 36 (справа), 38 (в центре), 40 (слева).

- Дом № 38. Представляет собой соединение двух зданий каждый в 5 окон арочным переходом с двумя окнами. Построено в стиле эклектики в ее краснокирпичном исполнении с оштукатуренными и побеленными или краснокирпичными деталями: поясками, наличниками, филенками, сандриками, карнизом с консольками.



Фото 39. Дом № 38. Архивное фото.

- Дом № 40. Двухэтажный особняк под двускатной крышей. Построен в 1912 г. в стиле модерн с использованием готических мотивов. Фасад расчленен слабо выступающими ризалитами, один из которых, на левом фланге, увенчан небольшим глухим аттиком, а второй, смещенный вправо от центральной оси, имеет более высокий аттик, прорезанный щелевидными проемами, со вписанным в него щипцом с круглым окном в центре. Завершения ризалитов, фланкированные тумбами, возвышаются над парапетной стенкой с лучковыми проемами. Окна – прямоугольные, с клинчатыми перемычками. Ряду узких окон на 2 этаже на 1-м попарно соответствуют большие окна-витрины.



Фото 40. Дом № 40

- Дом № 1/2. Двухэтажное здание под вальмовой крышей в 7 окон по фасаду со стороны ул. Красной Армии и 9 окон по просп. Ленина. Построено в 1860-1870-х гг. из кирпича в формах эклектики. Центральные

оси фасадов увенчаны фигурными аттиками. Ряд прямоугольных проемов на 1 этаже нарушен большим витринным окном с лучковой перемычкой, смещенным к правому флангу. Основу декора составляют межэтажный и венчающий карнизы несложного профиля, угловые лопатки и рамочные наличники окон, во втором этаже с ушами и подоконными нишками. Подлинной лестницы не сохранилось



Фото 41. Дом 1/2.



Фото 42.
Дом № 1/2.
Архивное фото.



Фото 43.
Дом № 1/2.
Лестница.

- Дом № 5. Двухэтажное здание магазина; построено в 1912 г в стиле модерн с элементами неорусского стиля. Оштукатурено. Симметричная композиция строится на контрастном сопоставлении узких вертикальных проемов в ризалитах с крупными, близкими к квадрату витринами первого этажа и тройными (средний более широкий) окнами второго. Крупные, выполненные из металла, стилизованные обрамления-козырьки над чердачными окнами расположены в аттиковых частях ризалитов. В интерьерах сохранилась подлинная межэтажная лестница с подлинными модерновыми ограждениями и ступенями из бетона терраццо, метлахская плитка в лестничной клетке и торговом зале на 1-м этаже.



Фото 44. Дом № 5.
Архивное фото



Фото 45. Дом № 5.
Лестничная клетка на 1 этаже.
Пол, ограждение спуска в подвал

Фото 46. Дом № 5.
Лестница



Фото 47. Дом № 5.
Пол в магазине 1 этажа.





Фото 48. Дом № 5.

- Дом № 7. 4-этажный жилой дом, построенный в 1950 году в стиле сталинского классицизма по проекту Н.И. Кадникова. Первый этаж обработан под руст. На 2-м этаже гладь стены членят три ниши, в которых расположены по две колонны сложного композитного ордера. Над правой нишей – разорванный треугольный фронтон (здесь фриз также разорван), над другими – фигурные аттики над фризом по краю кровли. На 1 этаже – крупные витринные окна. В интерьерах торговых залов 1 этажа – на колоннах лепные капители, а по периметру балок – ряд ионика.



Фото 49. Дом № 7. Архивное фото



Фото 50. Дом № 5. Дом № 7 и вид на проспект в сторону пл. Революции.
Фото с открытки 1960-х гг.



Фото 51. Дом № 7.
Вид от ТЦ «Плаза»



Фото 52. Дом № 7.
Фрагмент с западной нишей



Фото 53, 54. Дом № 7.

Лепные капители колонн и декор балок в интерьерах магазинов 1 этажа

- Дом № 11. 5-этажный жилой дом, построенный в 1961 году в стиле сталинского классицизма по проекту И.Н.Дубова.



Фото 55. Дом № 11.

Первый этаж обработан под руст. Выше гладь стены членят межэтажные карнизы между 1-м и 2-м, 2-м и 3-м и между 4-м и 5-м, а также 3 двухпилястровых портика на высоту 3-го и 4-го этажей вокруг крупных квадратных окон. На 1 этаже – крупные витринные окна.

- Дом № 15. Общественное здание в 4 этажа под двускатной крышей, выполненное в сдержанных традициях сталинской архитектуры: рустованные пилястры, фриз между 3-м и 4-м этажами, венчающие фриз и развитый многообломный карниз. Центр обозначен легким (в кирпич) ризалитом.
- Дом № 17. Трехэтажное здание Почтамта. Построено в 1929-31 году по проекту московского архитектора Г.С.Гуревича-Гурьева в духе краснокирпичного конструктивизма.



Фото 56.
Почтамт.
Фото 1930-х гг.

В 1957 г. здание переоформлено в традициях ордерной архитектуры. Ныне используется по своему первоначальному назначению. Трехэтажное сооружение, в плане близкое к букве «Г» с выступающим повышенным объемом лестничной клетки (квадратным в плане выше основного объема) со стороны проспекта Ленина. Крыша – вальмовая с треугольными фонариками чердачного освещения. Общие габариты сооружения – 41,8 х 51,5 м. Ширина основных блоков 14,3 м. Здание является образцом административного здания с продольным коридором на каждом этаже и расположенными по его сторонам комнатами за исключением крупного операционного зала на 1-м этаже блока, выходящего на проспект Ленина. Объемно-планировочная структура здания в служебных помещениях, таким образом, – коридорная, а объемно-планировочная структура операционного зала – ячейково-зальная. Здание возведено из кирпича. Конструктивная система – неполный каркас с несущими наружными, некоторыми внутренними стенами и внутренними столбами, а также перегородками. В перекрытиях применен железобетон. Кровля – металлическая по деревянным наслонным стропи-

лам. Главный фасад выходит на проспект Ленина. Здесь он имеет высокий цоколь. Главным композиционным акцентом является выступающий блок лестничной клетки. Он имеет на уровне цоколя вход с крупным входным проемом и дверной коробкой с тремя створками. Выше расположены тройные окна: нижнее не столь высокое, среднее – вертикально ориентированное (практически ленточное) и верхнее – низкое, лучкового завершения. Слева от лестничного блока на основном фасаде – 6 оконных осей, справа – 4. Плоскость основного фасада завершается антаблементом с карнизом большого выноса, который заходит также и на объем лестничного блока, но прерывается у верхнего тройного окна. На повышенной части объема лестничной клетки над этим разрывом, а также по центрам его боковых фасадов расположены в квадратных обрамлениях часы (на главном фасаде) и барельефы (на боковых фасадах). В завершении – развитый карниз и балюстрада на кровле. Фасад по ул. Почтовой имеет ряд из 13 оконных проемов на каждом этаже. В пределах 4 левых проемов – антаблемент, аналогичный главному фасаду, далее – простой карниз. Фасад со стороны ул. Степанова, а также дворовые фасады решены композиционно утилитарно. Здание построено в духе сталинского ампира. Со стороны улиц фасады оштукатурены. Окна – прямоугольных форм. Цоколь, нижний объем блока лестничной клетки до антаблемента, простенки между окнами по просп. Ленина и ул. Почтовой, а также угловой простенок на углу ул. Почтовой и проспекта Ленина – обработанные под руст. Карниз цоколя – в виде валика. Обрамление входа – сильно выступающая рустовка с рисунком в виде замкового камня. В тройных окнах межоконные простенки – в виде пилястр дорического ордера. Состав антаблемента основного блока: плоский фриз, карниз, состоящий из двух фасций, ряда сухариков, ряда ионика и двухступенчатой выносной плиты. Состав карниза башни лестничного блока: сложнообломная полочка, изогнутые консоли, между ними – круглые розетки, многообломная сима с водостоком. На краю кровли – четыре прямоугольные в плане тумбы, завершенные пинаклями; между ними – балюстрада. Часы – с круглым циферблатом, в квадратной рамке. Барельефы боковых фасадов – в квадратных рамках, в которых размещена композиция с использованием звезды, факела, серпа и молота в круге. Интерес представляет собой операционный зал, состоящий из трех пролетов, разграничивающихся рядами квадратных в плане колонн. По периметру потолков (вдоль стен и балок) – карниз, состоящий из сложнообломной полочки, изогнутых консолей и меандрового пояса. В межоконных простенках на вентиляционных отверстиях – круглые розетки с пластичным узором. На потолке – крупные лепные розетки под люстрами. Капители колонн – стилизованные, с растительными верхним и нижним поясами и центральным плоским поясом с точечным раститель-

ным орнаментом в обрамлении лепных окантовок. На лестничных площадках главной лестницы – плитка с орнаментальным поясом.



Фото 57. Дома № 15 (слева-четырёхэтажный), 17 (справа - трёхэтажный).

Кроме обозначенных построек, несомненно, частью пространства проспекта Ленина является здания ТЦ «Плаза» – легендарный кинотеатр «Центральный»

Здание расположено в ряду застройки пр. Ленина по его красной линии. Основа сооружения была возведена в 1932 году в духе конструктивизма по проекту архитекторов Е.Ю.Брокмана и В.И.Воинова.



Фото 58. Кинотеатр «Центральный». Фото 1930-х гг.

В 1956 году фасадная часть была переоформлена в классических традициях по проекту архитекторов Н.Ф.Менде и Н.И.Кадникова.

Прямоугольный объем в своей исторической части. Сзади – пристройки 1980-х годов, большинство из которых в 2015 году разобраны и на их месте в конце 2010-х гг. сооружены новые. Сохранившаяся историческая часть – это бывшие фойе. Ныне эти помещения переоборудованы под торговый центр. Стены кирпичные, перекрытия – железобетонные. Фасады, в том числе их детали, оштукатурены. Исторические фасады – главный фасад (по проспекту Ленина) и боковые, примыкающие к главному. На главном фасаде выделяется крупная колоннада на высоту более 10 метров из 10 колонн, 8 из которых сдвоены. В пределах этой колоннады – крупное заглубление фасада, на котором в створах колонн расположены пилястры; в интерколумниях сдвоенных пилястр в 2000-х годах пробиты крупные окна арочного завершения. По сторонам колоннады на фасаде на месте первоначального расположения афиш ныне крупные окна арочного завершения, пробитые в 2000-х годах. На боковом западном фасаде – пилястры высотой такие же как колонны. Между ними на 1-м этаже – входные двери, выше – вертикальные ленточные окна, пробитые в 2000-х гг. На восточном фасаде – мерный ряд узких вертикальных ленточных окон. На кровле – парапет с балюстрадой.

Здание построено в традициях сталинского ампира. Стены обработаны под руст. Колонны и пилястры – гладкие композитного ордера. Антаблент состоит из плоских архитрава, фриза и многокомпонентного карниза, ключающего ряд сухариков, ионика и мощных кронштейнов, поддерживающих карнизную плиту многобломного профиля. Парапет на кровле в пределах боковых частей. Над центральной колоннадой – балюстрада, раскрепляющаяся тумбами со сдвоенными пилястрами, увенчанным и акротериями.



Фото 59. Кинотеатр «Центральный». Ныне ТЦ «Плаза».

Интерьеры торговых помещений отремонтированы в духе евроремонта, подлинных интерьеров не сохранилось.



Фото 60. Кинотеатр «Центральный». Фото 1960-х гг.

Проведенные натурные исследования показали, что во дворах домов по нечетной стороне улицы все вспомогательные сооружения бывших усадеб, выходявших главными домами на ул. Степанова (Широкая) снесены. Практически то же самое можно сказать сегодня уже (к сожалению) и о четной стороне улицы. Да, во дворах имеются некоторые постройки, но они:

- во-первых, либо новоделы из силикатного кирпича (как, например, дом № 8)
- во-вторых, не представляют собой исторической и тем более архитектурной ценности,
- в-третьих, первоначальный вид их сильно искажен.



Фото 61, 62. Дом № 8. Архивное и современное фото.

Проведенные натурные исследования также показали, что исторических элементов благоустройства не сохранилось.

Визуальный осмотр, анализ графических архивных материалов Государственного архива Ивановской области, а также сравнение застройки данной улицы с аналогичными застройками улиц города Иваново, других городов регионов Центральной России показал следующее:

- Планировочное начертание улицы относится к середине 18 века. Она уже отображена на плане села Иваново 1774 года. Эта улица является частью планировки села, которая древнее планировок, например, г. Шуи, Ярославля, Костромы (претерпевших ломку планировочной структуры по генеральным планам Екатерининских времен).
- Застройка улицы является одним из характерных примеров мелкокомасштабной застройки центров крупных промышленных сел, ставших в Индустриальную эпоху городами.
- Рассматриваемая застройка улицы наглядно демонстрирует типичные для такого типа застройки пропорции дворовых, уличных пространств, объемные габариты зданий, их тектонику, типы отделки их фасадов, соотношения глухих и остекленных поверхностей, пропорции оконных и дверных проёмов.
- В пределах рассматриваемого достопримечательного места имеются самостоятельные объекты культурного наследия («Дом братьев Куражевых», 1901 г. (№6), «Здание губернского комиссариата просвещения, в котором в 1918 г. работал писатель-революционер Фурманов Дмитрий Андреевич» (№ 16) «Центральный почтамт», 1929-1931 гг. (№ 17), «Дом И.П. Полушкина», 1912 г. (№ 40).
- Застройка улицы содержит большое количество зданий, в большой степени сохранивших свой внешний облик еще с дореволюционных времен.

В целом, необходимо отметить, что застройка улицы хорошо отражает градостроительные, архитектурно-художественные идеи и тенденции своего времени.

Для многих зданий на рассматриваемой территории достопримечательного места характерны явно ощущаемая тектоника ограждающей конструкции и малых, вертикально ориентированных проемов, равномерно перфорирующих плоскость стен, традиционный классический декор, присущим постройкам 19 - перв. пол. 20 веков. Формы окон – прямоугольные, с лучковым или арочным завершением. На некоторых каменно-деревянных домах застройки рассматриваемого достопримечательного места сохранились деревянные наличники, представляющие собой весьма ценный элемент декора.

Натурные обследования застройки улицы показали, что визуальное восприятие его зданий, так же как и комплекса в целом с основных, наиболее качественных точек не претерпело изменений за последние 50 лет, а в 80% осталось тем же, что и было в 1960-е годы. В пределах комплекса отсутству-

ют объекты, принципиально изменившие его силуэт и пространственную структуру.

Первоначальное восприятие объекта как единого комплекса сохранилось со стороны улицы площади Революции, от ул. Почтовой.

Застройка конца XIX – начала XX вв. характеризуется спокойной линией силуэта, без контрастных градостроительных доминант и акцентов, преобладанием коротких параллелепипедальных объемов со скатными крышами, оштукатуренных, в красном кирпиче или в деревянном исполнении фасадов, преимущественно светлых оттенков.

Историко-культурная таксация территории рассматриваемого ОКН показала следующие результаты:

- Основой исторической застройки улицы (до 1960 г.) являются по четной стороне – 1-2-этажные непротяженные жилые здания со скатными крышами, покрытыми металлическим листом или шифером; в их структуре встречаются одиночные здания от 3 до 4 этажей (№№ 18, 34 по проспекту Ленина), а по нечетной стороне – в основном протяженные жилые дома и общественные здания сталинского периода
- Высота этажей зданий составляет 3-4 метра. Таким образом, наибольшая высота зданий, построенных до 1960 г. по нечетной стороне составляет по фасаду 16 метров, а по нечетной стороне – 22 метра.
- Традиционные для того времени уклоны крыши варьируются около 25° .
- Характерное для жилых зданий решение фасадов базируется на перфорации плоскости фасадной стены окнами высотой 1,5-2 метра вертикальной ориентации в жилых зданиях и до 2,7 м в общественных зданиях или этажах.
- Плотность застройки участков расположения ОКН составляет от 5 до 90%, процент озеленения территории составляет от 0 до 30%.
- Стилистика застройки улицы базируется на абсолютном преобладании классицистических стилей. Здесь сохранились в почти аутентичном состоянии здания в стиле провинциального классицизма, эклектики, модерна, протоконструктивизма, деревянного зодчества, сталинского неоклассицизма.
- На территории достопримечательного места имеются исторические озелененные участки во дворах домов №№ 7 и 11, а также экопарковка к северо-западу от ТЦ «Плаза» (дом № 9).

Территория объекта находится в южной части центральной исторической части города – на территории бывшего села Иваново. Это одна из первых улиц села, известная еще с 18 века.

Исторически земельные участки по нынешнему просп. Ленина (бывш. ул. Георгиевская, Мельничная и пр. названия) ещё в середине 20 века граничили с одной стороны (с юго-запада) – с земельными участками по ул. Степанова (бывш. Широкая), а с другой (с северо-востока) – с поймой взятого в трубу в 1920-е гг. (а ранее находившегося на поверхности) ручья Кокуй (ныне – т.наз. бульвар Кокуй).



Рис.5. План Иваново-Вознесенска 1915 г.

Овалом обозначено место расположения объекта культурного наследия.

В зданиях на территории рассматриваемого достопримечательного места трудились выдающиеся личности города и региона – И.Е. Любимов и Д.А. Фурманов. Они работали в 1918-1921 гг. руководителями Иваново-Вознесенского комиссариата просвещения, располагавшегося в доме № 16.

Рассмотренные материалы и документы указывают, что Предмет охраны рассматриваемого ОКН, утвержденный Распоряжением Комитета Ивановской области по государственной охране объектов культурного наследия от 30.11.2023. № 151-о «Об утверждении предмета охраны объекта культурного наследия местного (муниципального) значения «Ленина проспект» (Ивановская область, г. Иваново, Ленина пр., 2, 2А, 2В, 4, 6, 10, 14, 16, 18, 20, 22, 26, 30, 36, 38, 40, 1/2, 5, 7, 11, 15 – 17)», составлен в полном соответствии с Актом государственной историко-культурной экспертизы от 2013 г.

Представленные заказчиком материалы и документы указывают, что Приказом Комитета Ивановской области по государственной охране объектов культурного наследия от 13 декабря 2023 г. № 133-о границы рассматриваемого ОКН утверждены в полном соответствии с Актом государственной историко-культурной экспертизы от 2013 г. Установленные границы соответствуют ареалу размещения зданий застройки улицы в структуре города и полностью охватывают цельный фрагмент исторической застройки проспекта.

Требования к осуществлению деятельности и градостроительному регламенту на территории ОКН не утверждены.

Обоснование выводов экспертизы

Достопримечательное место «Ленина проспект» – одна из старейших центральных улиц города. Начинается в пределах территории бывшего села Иваново от пл. Революции и имеет резкий поворот на перекрестке с ул. Почтовой, спускаясь к мосту и продолжаясь далее на другой стороне реки Уводи, в пределах бывшего Вознесенского Посада.

На протяжении рассматриваемого участка проспекта абсолютно преобладает историческая застройка начала 19 - середины 20 веков. Несколько криволинейное начертание улицы обусловлено историческими направлениями дорог.

Архитектурно-художественный облик территории достопримечательного места «Ленина проспект» складывался на протяжении 1820-1961 г.

Большинство домов по четной стороне построено ещё до Великой Октябрьской социалистической революции, преимущественно в конце XIX века, когда эта часть проспекта носила название «улица Георгиевская» (1878-1918 гг.). Несколько зданий (в особенности по нечётной стороне) построено после революции, до 1950 гг., когда эта часть проспекта носила название «улица Социалистическая». Часть зданий построена и кардинально переформлена уже в 1950-е гг. Именно в это время сложился современный облик почтамта, кинотеатра «Центральный», построен дом № 11. В это время проспект назывался проспектом Сталина (1951-1960 гг.).

Основу застройки по четной стороне составляют типичные небольшие преимущественно двухэтажные дома с высотой этажей 3-4 метра, характер-

ные для усадебной, купеческой, мелкопоместной застройки русских городов середины 19 – начала 20 века. В основном эти дома построены из кирпича, иногда дерева, ряд построек – каменно-деревянных. В основном они обладают мелким декором, характерным для архитектуры классицизма, эклектики, модерна и деревянного резного зодчества.

Поэтому важной частью сохранения первоначальной композиционной структуры фасадов зданий улицы является их наружная отделка (фактура, цвет – преимущественно пастельных тонов или красного кирпича) и композиционный рисунок рам оконных проёмов.

Застройка проспекта Ленина в пределах территории объекта культурного наследия имеет в своем составе как объекты культурного наследия («Дом братьев Куражевых», 1901 г. (№6), «Здание губернского комиссариата просвещения, в котором в 1918 г. работал писатель-революционер Фурманов Дмитрий Андреевич» (№ 16) «Центральный почтамт», 1929-1931 гг. (№ 17), «Дом И.П. Полушкина», 1912 г. (№ 40), так и ряд просто интересных и качественных в архитектурном отношении зданий.

Вместе с тем немало даже среди исторических построек простых, проходного характера (с точки зрения архитектуры) зданий (например, здания № 14, 22, 30).

Для всех зданий на рассматриваемой территории достопримечательного места характерны явно ощущаемая тектоника ограждающей конструкции и малых, вертикально ориентированных проемов, равномерно перфорирующих плоскость стен, традиционный классический декор, присущий постройкам 19 - перв. пол. 20 веков. Формы окон – прямоугольные, с лучковым или арочным завершением. На некоторых деревянных домах застройки рассматриваемого достопримечательного места сохранились деревянные наличники, представляющие собой весьма ценный элемент декора.

Застройка конца XIX – начала XX вв. характеризуется спокойной линией силуэта, без контрастных градостроительных доминант и акцентов, преобладанием коротких параллелепипедальных объемов со скатными крышами, оштукатуренных или в деревянном исполнении фасадов, преимущественно светлых оттенков.

Вместе с тем визуальный анализ достопримечательного места показал, что четная сторона застройки, получив со стороны бульвара Кокуй в период 1990-2010-х гг. крупные здания, утратила возможность прочтения её исторического силуэта, утратила историческую масштабность. Вместе с тем эта новая фоновая застройка имеет иные архитектурно-художественные приемы с большим количеством остекления, открытым цветом фасадов, нехарактерных для зданий, выходящих на линию застройки проспекта.

Вместе с тем, сохранились морфологические характеристики застройки, архитектурные решения зданий, выходящих своими фасадами на проспект. Они наглядно демонстрируют историческую среду города Иваново первой половины 20 века.



Фото 63. Вид четной стороны нынешнего просп. Ленина от пл. Революции. Фото 1920-х гг. Сохранилась практически вся застройка, кроме первых домов на фото.



Фото 64. Вид четной стороны проспекта в районе кинотеатра «Центральный» (ныне ТЦ «Плаза»). Фото 1950-х гг. Сохранилась практически вся застройка.

Анализ рассматриваемого ОКН показал, что историческая застройка представлена непрерывным массивом от пл. Революции до ул. Почтовой с незначительными вкраплениями новых зданий.

Вместе с тем при нынешней высотности зданий на северной стороне проспекта и высотности уже построенных и возможных к постройке зданий на южной стороне т.наз. бульвара Кокуй единство исторической архитектурной среды проспекта в значительной мере теряется.

В целях формирования и сохранения исторического пространственного образа проспекта необходимо регулировать градостроительную деятельность на прилежащих территориях т.наз. бульвара Кокуй.

Материалы описания застройки улицы, её сравнение с другими аналогичными объектами позволяют рассматривать её как один из ценных исторических фрагментов застройки центральной части города Иваново рубежа 19-20 веков.

Диссонирующими зданиями, пристройками и сооружениями следует считать те, которые имеют следующие диссонирующие с архитектурной средой проспекта Ленина характеристики: на своих фасадах, видимых со стороны общественных пространств проспекта Ленина, глухие плоскости стен протяженностью вдоль фасада более 7 метров, а также имеющие отделку фасадов из металлических, пластиковых материалов, силикатного неоштукатуренного кирпича.

С градостроительной точки зрения комплекс имеет возможность тактичного «протезирования» застройки и видоизменения диссонирующих элементов.

Анализ опыта застройки улицы последних 50 лет показал, что дальнейшее сохранение исторической среды улицы возможно не только при полной консервации предельных параметров объектов, формирующих эту среду. Сохранение исторического художественного образа застройки может (а по сути и должно) идти в рамках её развития и совершенствования.

Одним из важнейших уровней градостроительной композиции является силуэт застройки, в котором существует высотная иерархия, представленная следующими объектами: рядовая застройка, акцентные объемы, доминантные объемы. Для исторической застройки на углах улиц и площадей традиционно принято возводить акцентные объемы или элементы зданий (башенки, повышение угла здания на 1 этаж – как, например, у особняка Д.Г. Бурылина, у стоящего напротив дома Горсовета №23 по просп. Ленина, у особняка Щапова на перекрестке ул. Советской и Марии Рябининой, у 102-квартирного дома «Динамо» и др.). Акцентные объемы могут появляться и в зданиях, заглубленных в курдонеры (отступы от красной линии вглубь квартала). Обычно акцентные объемы могут превышать рядовую застройку не более чем 20% её высоты.

Важной частью сохранения первоначальной композиционной структуры фасадов зданий улицы является их наружная отделка (фактура, цвет – преимущественно пастельных тонов или красного кирпича) и композиционный рисунок рам оконных проёмов.

Разработанные и предлагаемые в выводах экспертизы требования к осуществлению деятельности и градостроительным регламентам в границах территории рассматриваемого объекта культурного наследия призваны достичь следующих целей:

- сохранение его исторической градостроительной среды,

- обеспечение физической сохранности его ценностной структуры (предмета охраны) и максимальной репрезентации,
- обеспечение эффективного функционирования территории в современных условиях.

Вывод экспертизы:

На основании проведенных исследований документов, обосновывающих включение объекта культурного наследия местного (муниципального) значения «Ленина проспект», расположенного по адресу: Ивановская область, г. Иваново, пр. Ленина, д. 2, 2А, 2В, 4, 6, 10, 14, 16, 18, 20, 22, 26, 30, 36, 38, 40, 1/2, 5, 7, 11, 15 - 17. в реестр объектов культурного наследия (памятников истории и культуры) народов Российской Федерации, а также натуральных и сравнительных исследований считаю **включение** рассматриваемого объекта в реестр объектов культурного наследия (памятников истории и культуры) народов Российской Федерации в качестве объекта культурного наследия местного (муниципального) значения **обоснованным (положительное заключение)**.

На основании проведенных исследований считаю обоснованным уточнить сведения об экспертируемом объекте культурного наследия в части наименования объекта, а также требований к осуществлению деятельности и градостроительным регламентам в границах территории:

- А.** Уточнить сведения об экспертируемом объекте культурного наследия в части уточнения наименования, присвоив наименование **«Георгиевская улица», 1820 – 1961 гг.**
- Б.** Уточнить сведения об экспертируемом объекте культурного наследия в части уточнения адреса, присвоив адрес **Ивановская обл., г. Иваново, проспект Ленина от пл. Революции до ул. Почтовая.**
- В.** В целях обеспечения указанного Предмета охраны рассматриваемого объекта культурного наследия, исходя из информации, изложенной в Акте государственной историко-культурной экспертизы 2013 г., а также исходя из результатов историко-культурной таксации территории рассматриваемого ОКН, проведенной в ходе подготовки настоящего Акта в 2023 г., рекомендуется установить следующие **требования к осуществлению деятельности и градостроительному регламенту на территории ОКН «Георгиевская улица», 1820 – 1961 гг.:**

1. Режимы использования территории:

- зона общественной застройки О–1–1 – виды разрешенного использования в соответствии с Классификатором видов разрешенного использования земельных участков (приказ Росреестра от 10.11.2020 № П/0412) – 2.5, 2.7.1, 2.11, 3.11, 3.1.2, 3.2.2, 3.2.3, 3.3, 3.4.1, 3.5.1, 3.5.2, 3.6.1, 3.8, 3.9.2, 4.1, 4.2, 4.4, 4.5, 4.6, 4.7, 4.8.1, 4.9, 5.1.2, 8.3, 12.0;
- рекреационные участки – озелененные участки дворов домов №№ 7 и 11, экопарковка и зеленые посадки между домами №№ 9 и 11;
- при любом виде строительства – обеспечение сохранения исторически ценных градоформирующих объектов (здания №№ 2, литер А, Б, В, 4, 6, 10, 14, 16, 18, 20, 22, 26, 30, 36, 38, 40, 1/2, 5, 7, 9, 11, 15, 17 по проспекту Ленина), а также устранение диссонирующих характеристик диссонирующих зданий, пристроек и сооружений.

¹ Диссонирующими зданиями, пристройками и сооружениями следует считать те, которые имеют следующие диссонирующие с архитектурной средой проспекта Ленина характеристики: на своих фасадах, видимых со стороны общественных пространств проспекта Ленина, глухие плоскости стен протяженностью вдоль фасада более 6 метров, а также имеющие отделку фасадов из металлических, пластиковых материалов, силикатного неоштукатуренного кирпича.

² Устранение диссонирующих характеристик – приведение их в соответствие с настоящими Градостроительными регламентами строительства, благоустройства и городского дизайна объекта культурного наследия.

на территории ОКН запрещается:

- ✓ размещение промышленных объектов и объектов, нуждающихся в обеспечении грузопотоков крупногабаритным транспортом;
- ✓ размещение рекламных конструкций в оконных проемах и на фасадах;
- ✓ размещение крышевых установок на зданиях;
- ✓ забивка свай и вибропогружение свай ближе 10 метров от исторически ценных градоформирующих объектов (здания №№ 2, литер А, Б, В, 4, 6, 10, 14, 16, 18, 20, 22, 26, 30, 36, 38, 40, 1/2, 5, 7, 9, 11, 15, 17 по проспекту Ленина);
- ✓ снос зданий, строений путём обрушений и взрывов,
- ✓ размещение мачтовых конструкций (за исключением ТВ-антенн), спутниковых устройств и ТВ-тарелок, видимых с общественного пространства проспекта Ленина.

2. Режимы строительства:

- расположение главных фасадов зданий – обязательно по красным линиям застройки улиц;

- запрещается размещение за красной линией застройки улиц вне пределов земельных участков пристроек (в том числе входов, тамбуров, крылец).
 - ширина улицы – от 37 до 45 метров;
 - плотность застройки участков должна быть не более 90%;
 - площадь озеленения участков должна быть от 0 до 30%;
 - расположение зданий может быть как на каком-либо расстоянии от смежных земельных участков, так и вплотную по границе;
 - высота вновь возводимых после 2023 г. зданий и надстроек существующих зданий по фасадам относительно уровня близлежащего тротуара должна быть: по четной стороне улицы и по бульвару Кокуй – до 16 метров, по нечетной стороне улицы – до 22 метров (не считая декоративных элементов типа башенок, бельведеров классических пропорций в плане до 5×5 метров, шпилей, парапетов, аттиков и т.п.).
3. Требования по сохранению объектов культурного наследия - памятников:
- Работы на объектах культурного наследия «Дом братьев Куражеских», 1901 г. (пр. Ленина, 6), «Здание губернского комиссариата просвещения, в котором в 1918 г. работал писатель-революционер Фурманов Дмитрий Андреевич» (пр. Ленина, 16), «Центральный почтамт», 1929-1931 гг. (пр. Ленина, 17), «Дом И.П. Полушкина», 1912 г. (пр. Ленина, 40) определяются в соответствии с предметами охраны указанных объектов культурного наследия,
 - В случае исключения хотя бы одного объекта культурного наследия из указанных в предыдущем абзаце из Единого государственного реестра объектов культурного наследия народов Российской Федерации (далее – Реестр), включения в Реестр новых объектов культурного наследия, расположенных в границах территории достопримечательного места «Георгиевская улица», 1820 – 1961 гг., настоящие требования подлежат корректировке либо применению с учетом и в совокупности с принятыми решениями по включению (исключению) объектов культурного наследия в Реестр;
4. Градостроительные регламенты строительства, благоустройства и городского дизайна:
- Объемно-композиционная структура вновь возводимых после 2023 г. зданий и надстроек существующих зданий:
 - основные объемы (габаритами более чем 8 x 15 метров) зданий – близкие к прямоугольным в плане, лапидарные, без криволинейных очертаний,
 - с двускатной или вальмовой крышей, если объем расположен на расстоянии от линии застройки проспекта Ленина до 20 метров;

- сохранение исторических (т.е. сложившихся к 1962 г.) объемных характеристик домов №№ 2, литер Б, В, 18, 36, 38, 5, 7, 9, 11, 15 – пристройки к ним возможны только со стороны фасадов, невидимых с общественных пространств проспекта Ленина;
- Конструкции и материалы отделки зданий должны быть:
 - отделка стен – красный дореволюционный кирпич, расшивка или обмазка под него, побелка по кирпичу, оштукатуренная поверхность или дерево, натуральный камень (не более 10% плоскости фасада), металл — только натуральная медь (для декоративных деталей), окраска согласно указанным ниже требованиям;
 - балконы – металл или штукатурка;
 - в надстройках – аналогичность применяемых отделочных материалов таковым в нижележащем этаже;
 - поверхности скатной кровли – металлические листы (за исключением профлиста) цветов согласно RAL Classic № 3005, 3009, 3011, 6002, 6005, 6009, 6020, 6035, 7001, 7016, 8011, 8015, 8017 с матовой поверхностью;
 - козырьки – решетчатого типа,
 - запрещается частичная (менее 70 %) окраска фасадов и применение цветов вне следующей цветовой гаммы стен зданий в соответствии с RAL Classic: №№ 1000, 1001, 1002, 1005, 1013, 1014, 1015, 3012, 4004 (только для домов №№ 6, 10, 14, 26, 28, 30, 1/2 по проспекту Ленина), 4009, 3022, 3033, 5010 (только для домов №№ 6, 10, 14, 26, 28, 30, 1/2 по проспекту Ленина), 5023, 5024, 6027, 6021, 6034, 7000, 7001, 7032, 7030, 7034, 7047, 7038, 8025, для дома № 18 – №№ 7022, 7037, 7039, для дома № 5 – №№ 7000, 7001, 7004, 7023, золотистый цвет деталей дома № 9, а также белый цвет и цвет дореволюционного красного кирпича;
 - цвет кованных и литых изделий из металла - RAL Classic N 8019;
- Архитектурная композиция фасадов: характерная для стилей классицистической группы:
 - высота цоколя зданий – не выше 1,2 м;
 - поэтажное членение фасадов с высотой этажа не более 4 м.;
 - витрины только на 1-м этаже;
 - соотношение ширины окна и простенка (за исключением акцентных элементов объемной композиции здания и витрин 1-го этажа) – от 0,75:1 до 1,25:1; возможны трёхчастные окна со стойками-импостами;
 - новые дверные проемы, видимые с проспекта Ленина и площади Революции, должны быть образованы исключительно из оконных проемов, с сохранением их ширины и композиционным обоснованием мест, учитывающим композиционные оси здания, его блоков или композиционно единых групп проемов;

- запрет на использование ленточного и сплошного остекления (в том числе витринного);
- окна (не витрины 1-го этажа) должны быть:
 - вертикальной ориентации (за исключением возможных квадратных и круглых мансардных и чердачных),
 - форма – прямоугольная, с лучковым или арочным завершением,
 - высота – не более 2,7 м,
 - ширина окон – в основном менее 1,5 м, количество окон с шириной более 1,5 м – не более 15% от количества оконных проемов на фасаде;
 - ширина витрин 1-го этажа – не более 3 м;
 - ширина вновь проектируемых проемов в надстройках не шире окон нижележащего этажа;
 - соосность вновь проектируемых проемов между собой и с существующими (в надстройках);
- уклон скатных крыш не менее 18° и не более 40° ;
- для домов №№ 2, литер А, Б, В, 4, 6, 10, 14, 16, 18, 20, 22, 26, 30, 36, 38, 40, 1/2, 5, 7, 9, 11, 15, 17 – сохранение архитектурной композиции фасадов, видимых со стороны просп. Ленина и пл. Революции, в пределах существующих этажей.
- Элементы декоративного и инженерного решения фасадов:
 - фасадный декор и формы переплетов оконных рам и дверей на фасадах, видимых со стороны просп. Ленина и пл. Революции, должны быть характерны для стилей классицистической группы;
 - запрет на остекление балконов, не предусмотренное первоначальным проектом здания;
 - запрет цветового тонирования стекла;
 - обязательно сохранение художественных форм декоративных деталей, выполненных в кирпиче или штукатурке, а также наличников с резьбой в домах постройки до 1962 г. (№№2, литер А, Б, В, 4, 6, 10, 14, 16, 18, 20, 22, 26, 30, 36, 38, 40, 1/2, 5, 7, 9, 11, 15, 17 по проспекту Ленина);
 - запрещается размещение объемных элементов инженерных сетей, кондиционеров, рольставен и другого оборудования, видимых с общественного пространства просп. Ленина и пл. Революции;
 - площадь маркиз должна быть не более 20% площади окон, не закрывая архитектурные детали, использование в оформлении маркиз не более 2 цветов;
 - возведение новых крылец и козырьков, видимых с проспекта Ленина и площади Революции, - только с композиционным обоснованием, учитывающим композиционные оси здания, его блоков или композиционно единых групп проемов;

- оформление витрин – с использованием нескольких объемных элементов, с глубиной просматриваемого с улицы витринного пространства не менее 50 см, без надписей; запрет заклеивания и закрывания окон плакатами;
- размещение вывесок – при условии не закрывания ими декоративных элементов фасада (за исключением рустовки) и расположением ниже окон 2 этажа; отдельными буквами и знаками;
- площадь элементов вывесок (знаков, отдельных букв) – не более 0,15 кв.м, ширина основного штриха букв – не более 10 см;
- стилистика вывесок (в том числе стилистика шрифтов), согласующаяся со стилем здания, на котором они расположены; написание слов в соответствии с правилами русского языка.
- Дизайн малых архитектурных форм и благоустройства:
 - ворота во дворы зданий, заборы и ограждения должны быть с решетками;
 - запрет на размещение объемных элементов инженерных сетей и другого оборудования (в т.ч. прокладку воздушным способом проводов и кабелей), видимых с общественных пространств проспекта Ленина и пл. Революции (за исключением проводов и прочих элементов контактной сети городского электрического транспорта);
 - малые архитектурные формы, которые видны с общественных пространств просп. Ленина, должны являться стилизацией аналогов, применявшихся в первой половине 20 века, с использованием строительных и отделочных материалов, использовавшихся в строительстве на период первой половины 20 века;
 - запрет на устройство калиток, ворот, заборов и оград из гладких и профилированных металлических листов, пластиковых и композитных материалов, необработанной древесины (горбыля), неоштукатуренного силикатного кирпича;
 - цвета окраски калиток, ворот, заборов, оград, выполненных из дерева и кирпича (в том числе обмазанных и оштукатуренных), - аналогичные рекомендуемым цветам фасадов. Для деревянных поверхностей также допускается применение декоративной пропитки темно-коричневых оттенков. Цвет металлических решеток калиток, ворот, заборов, оград - RAL Classic N 8019;
 - площадь рекламных элементов (с обязательным их расположением не ближе чем 25 метров от памятников, а также не ближе чем 100 метров друг от друга) должна быть не более 2 кв.м.
 - устройство тротуаров выше уровня газонов и дорог;
 - посадка новых деревьев должна быть не ближе 4 метров от исторически ценных градоформирующих объектов (здания №№ 2,

литер А, Б, В, 4, 6, 10, 14, 16, 18, 20, 22, 26, 30, 36, 38, 40, 1/2, 5, 7, 9, 11, 15, 17 по проспекту Ленина).

Перечень приложений

1. Распоряжение Правительства Ивановской области от 22.10.2014 № 246-рп «О выявленных объектах культурного наследия, расположенных на территории Ивановской области».
2. Акт Государственной историко-культурной экспертизы по определению категории историко-культурного значения выявленного объекта культурного наследия «Застройка проспекта Ленина. Комплекс» (*целесообразное название – «Ленина проспект»*), расположенного по адресу: г. Иваново, просп. Ленина, 2, 2А, 2В, 4, 6, 10, 14, 16, 18, 20, 22, 26, 30, 36, 38, 40, 1/2, 5, 7, 11, 15-17.
3. Распоряжение Департамента Культуры и культурного наследия Ивановской области от 30 декабря 2014 г. № 562 «Об объекте культурного наследия местного (муниципального) значения «Ленина проспект», расположенного по адресу: Ивановская область, г. Иваново, пр. Ленина, д. 2, 2А, 2В, 4, 6, 10, 14, 16, 18, 20, 22, 26, 30, 36, 38, 40, 1/2, 5, 7, 11, 15 – 17 (с приложениями: №1 «Предмет охраны (особенности объекта культурного наследия)» и №2 «Карта (схема) достопримечательного места»).
4. Копия Паспорта на памятник истории и культуры СССР «Застройка пр. Ленина. Комплекс застройки между пл. Революции и пл. Пушкина», составленного А.М. Тихомировым в 1988 г.
5. Копия Учетной карточки «Застройка пр. Ленина. Комплекс», составленной А.М. Тихомировым в 1988 г.
6. Копия Учетной карты объекта «Застройка просп. Ленина. Комплекс застройки между пл. Революции и пл. Пушкина», представляющего собой историко-культурную ценность, составленной специалистом-экспертом управления культурного наследия Департамента культуры и культурного наследия Ивановской области Ю.А. Колчиной в 2010 г.
7. Копия паспорта объекта культурного наследия «Ленина проспект», составленного старшим специалистом 2 разряда отдела государственной охраны объектов культурного наследия регионального значения Комитета Ивановской области по государственной охране объектов культурного наследия в 2016 г.
8. Распоряжение Департамента культуры и туризма Ивановской области от 07.05.2015. № 246 «О внесении изменений в распоряжение Департамента культуры и культурного наследия Ивановской области от 30.12.2014 № 562 «Об объекте культурного наследия местного (муниципального) значения «Ленина проспект», расположенного по адресу:

- г. Иваново, пр. Ленина, д. 2, 2А, 2В, 4, 6, 10, 14, 16, 18, 20, 22, 26, 30, 36, 38, 40, 1/2, 5, 7, 11, 15 – 17».
9. Распоряжение Комитета Ивановской области по государственной охране объектов культурного наследия от 30.11.2023. № 151-о «Об утверждении предмета охраны объекта культурного наследия местного (муниципального) значения «Ленина проспект» (Ивановская область, г. Иваново, Ленина пр., 2, 2А, 2В, 4, 6, 10, 14, 16, 18, 20, 22, 26, 30, 36, 38, 40, 1/2, 5, 7, 11, 15 – 17)».
10. Приказ Комитета Ивановской области по государственной охране объектов культурного наследия от 13.12.2023. № 133-о «Об утверждении границ территории объекта культурного наследия местного (муниципального) значения «Ленина проспект» (Ивановская область, г. Иваново, Ленина пр., 2, 2А, 2В, 4, 6, 10, 14, 16, 18, 20, 22, 26, 30, 36, 38, 40, 1/2, 5, 7, 11, 15 – 17)».

ЭКСПЕРТ

А.В.Снитко

Дата оформления Акта экспертизы:

15.12.2023.



ПРАВИТЕЛЬСТВО ИВАНОВСКОЙ ОБЛАСТИ

РАСПОРЯЖЕНИЕ

от 22.10.2014 № 246-рп

г. Иваново

О выявленных объектах культурного наследия, расположенных на территории Ивановской области

В соответствии с Федеральным законом от 25.06.2002 № 73-ФЗ «Об объектах культурного наследия (памятниках истории и культуры) народов Российской Федерации», Законом Ивановской области от 13.07.2007 № 105-ОЗ «Об объектах культурного наследия (памятниках истории и культуры) в Ивановской области», в соответствии с результатами, полученными при проведении государственной историко-культурной экспертизы:

1. Включить в единый государственный реестр объектов культурного наследия (памятников истории и культуры) народов Российской Федерации выявленный объект культурного наследия «Троицкая церковь», расположенный по адресу: Ивановская обл., Родниковский район, Каминское сельское поселение, с. Острецово, в качестве памятника регионального значения.

2. Включить в единый государственный реестр объектов культурного наследия (памятников истории и культуры) народов Российской Федерации выявленные объекты культурного наследия, расположенные на территории Ивановской области, в качестве объектов культурного наследия местного (муниципального) значения согласно приложению к настоящему распоряжению.

3. Отказать во включении в единый государственный реестр объектов культурного наследия (памятников истории и культуры) народов Российской Федерации объекта «Застройка проспекта Ленина. Комплекс. Дом П.З. Подгорковой», расположенного по адресу: г. Иваново, просп. Ленина, д. 4.

4. Департаменту культуры и культурного наследия Ивановской области:

провести мероприятия по включению объектов культурного наследия регионального и местного (муниципального) значения, указанных в пункте 1 и приложении к настоящему распоряжению, в

единый государственный реестр объектов культурного наследия (памятников истории и культуры) народов Российской Федерации;

направить настоящее распоряжение в Министерство культуры Российской Федерации и уведомить собственников объектов культурного наследия о принятом решении в течение 30 дней со дня принятия настоящего распоряжения.

5. Контроль за исполнением настоящего распоряжения возложить на первого заместителя Председателя Правительства Ивановской области Кабанова А.Ю.

**Губернатор
Ивановской области**



П.А. Коньков

П Е Р Е Ч Е Н Ь

выявленных объектов культурного наследия, расположенных на территории Ивановской области, включаемых в единый государственный реестр объектов культурного наследия (памятников истории и культуры) народов Российской Федерации, в качестве объектов культурного наследия местного (муниципального) значения

№ п/п	Наименование объекта культурного наследия	Адрес объекта культурного наследия	Вид объекта культурного наследия
1	Дом Ершова, в котором с марта по октябрь 1917 г. находился Совет рабочих и солдатских депутатов и работал М.В. Фрунзе	Ивановская обл., г. Шуя, ул. Ленина, д. 19	памятник
2	Ленина проспект	г. Иваново, просп. Ленина, д. 2, 2А, 2В, 4, 6, 10, 14, 16, 18, 20, 22, 26, 30, 36, 38, 40, 1/2, 5, 7, 11, 15 - 17	достопримечательное место
3	Памятник В.И. Ленину	Ивановская обл., г. Родники, пл. Ленина	памятник
4	Здание туберкулезного диспансера	Ивановская обл., г. Родники, Больничный городок, м-н Гагарина, д. 1А	памятник

АКТ

Государственной историко-культурной экспертизы
по определению категории историко-культурного значения
выявленного объекта культурного наследия
«Застройка проспекта Ленина. Комплекс»
(целесообразное название – «Ленина проспект»),
расположенного по адресу: г. Иваново, просп. Ленина,
д. 2, 2А, 2В, 4, 6, 10, 14, 16, 18, 20, 22, 26, 30, 36, 38, 40, 1/2, 5, 7, 11, 15-17

Основание для проведения историко-культурной экспертизы

Настоящий Акт государственной историко-культурной экспертизы составлен в соответствии с Федеральным Законом «Об объектах культурного наследия (памятниках истории и культуры) народов Российской Федерации» от 25.06.2002 № 73-ФЗ, Положением «О государственной историко-культурной экспертизе», утвержденным постановлением Правительства Российской Федерации от 15.07.2009 № 569.

Дата начала проведения экспертизы: 05.09.2013
Дата окончания проведения экспертизы: 20.12.2013
Место проведения экспертизы: г. Иваново
Заказчик экспертизы: ООО «Меркурий XXI век»

Сведения об эксперте:

Фамилия, имя, отчество

Снитко Александр Владимирович

Образование

высшее, кандидат архитектуры

Специальность

архитектор, инженер-строитель

Стаж работы

18 лет

Место работы и должность

К(Ф)Х «АУСЛЭ «Киселево-Куракино-
Выставка», главный архитектор проектов
СПТК «Экологическая долина»,
государственный эксперт по проведению госу-
дарственной историко-культурной экспертизы
на основании приказа Министерства культуры
России от 31.05.2013 № 618;
член Союза архитекторов России,
член Художественного Совета г.Иваново,

Эксперт признает свою ответственность за соблюдение принципов проведения государственной историко-культурной экспертизы, установленных ст. 29 Федерального закона «Об объектах культурного наследия (памятниках истории и культуры) народов Российской Федерации», и за достоверность сведений, изложенных в акте государственной историко-культурной экспертизы.

Эксперт



А.В.Снитко

Объект государственной историко-культурной экспертизы

Выявленный объект культурного наследия «Застройка просп. Ленина. Комплекс», расположенного по адресу: г. Иваново, просп. Ленина, д. 2, 2А, 2В, 4, 6, 10, 14, 16, 18, 20, 22, 26, 30, 36, 38, 40, 1/2, 5, 7, 11, 15-17.

Цель государственной историко-культурной экспертизы

Определение категории историко-культурного значения выявленного объекта культурного наследия «Застройка просп. Ленина. Комплекс», расположенного по адресу: г. Иваново, просп. Ленина, д. 2, 2А, 2В, 4, 6, 10, 14, 16, 18, 20, 22, 26, 30, 36, 38, 40, 1/2, 5, 7, 11, 15-17.

Сведения о проведенных исследованиях с указанием примененных методов, объема и характера выполненных работ и их результатов

При выполнении государственной историко-культурной экспертизы проведены следующие исследования:

- Изучение и анализ документации, представленной на экспертизу
- Изучение библиографических источников
- Натурное обследование объекта
- Фотофиксация, выполненная на момент проведения экспертизы
- Определение предмета охраны объекта культурного наследия

Указанные исследования проведены с применением методов натурного, библиографического и историко-архитектурного анализа в объеме, достаточном для обоснования вывода государственной историко-культурной экспертизы.

Перечень материалов и документов, представленных заказчиком

1. Копия Паспорта на памятник истории и культуры СССР «Историческая застройка просп. Ленина, комплекс», составленного А.М.Тихомировым в 1988 г.
2. Копия Учетной карточки «Застройка пр. Ленина. Комплекс», составленной А.М.Тихомировым в 1988 г.
3. Копия Учетной карты объекта «Застройка просп. Ленина. Комплекс застройки между пл. Революции и пл. Пушкина», представляющего собой историко-культурную ценность, составленной специалистом-экспертом управления культурного наследия Департамента культуры и культурного наследия Ивановской области Ю.А.Колчиной в 2010 г.

Перечень библиографических источников, выявленных и использованных при проведении экспертизы

1. Свод памятников архитектуры и монументального искусства России. Ивановская область. Ч. 1. М., 1998. С.289-298.
2. Тихомиров А.М. Иваново. Иваново-Вознесенск. Путеводитель сквозь времена. – Иваново: ИД «Референт», 2011. С.73-81.

Эксперт



А.В.Сущко

Факты и сведения, выявленные и установленные в результате проведенных исследований

Просп. Ленина – одна из старейших улиц города. Начинается от главной площади города – площади Революции и заканчивается у Минеевского путепровода. Исторический, наиболее древний участок проспекта – от пл. Революции до ул. Почтовая.

Архитектурный облик исторической застройки проспекта складывался на протяжении 19 и 20 веков. Ее основу по северной стороне (четной) составляют типичные небольшие двухэтажные дома с высотой этажей 3-4 метра, характерные для усадебной, купеческой, мелкопоместной застройки русских городов конца 18 – начала 20 века, а также одно здание 1920-х годов постройки. В основном эти дома построены из кирпича, иногда дерева, ряд построек – каменно-деревянных. В основном они обладают мелким декором, характерным для архитектуры классицизма, эклектики, модерна и деревянного резного зодчества. На южной же стороне проспекта – противоположная картина. Ее основу составляют крупные 3-5-этажные жилые и общественные здания советского времени постройки, выдержанные в духе сталинского классицизма и ампира. И только частично сохранились некоторые здания до-революционной постройки.

На данном отрезке проспект имеет застройку по обеим сторонам. Ширина – около 40 метров.

Краткая архитектурная характеристика зданий исторической застройки ул. Просп. Ленина:

- Дом № 2. Двухэтажный кирпичный особняк в 7 окон по фасаду под вальмовой крышей. Решен стиле классицизма со сдержанным мелко-масштабным декором короней сохранности на 2 этаже (межконные пилястры, окна в рамочных наличниках, развитый антаблемент и карниз с консолями) Углы верхнего этажа немного скруглены. Здание оштукатурено.
- Дом № 2А. Двухэтажное здание в 6 окон по главному фасаду, выходящему на пл. Революции, под вальмовой крышей. Решено в формах неоклассицизма. Центр главного фасада выделен слабым ризалитом, немного повышенным относительно основной части фасадов боковых частей и завершен разорванным треугольным фронтоном. Фасад, обращенный к просп. Ленина, имеет ризалит в три окна, завершенный аттиком с нишами и плоским карнизом значительного выноса.
- Дом № 2В (в Паспорте... числится как 2б). Двухэтажное здание под односкатной крышей в 5 окон по фасаду, обращенному в сторону пл. Революции. Выдержано в формах неоклассицизма. Окна попарно помещены в нишах на два этажа. Венчает фасад простой карниз, мощный фриз (скрытый надстроенный этаж) и многообломный карниз.

Эксперт



А.В.Смитко

- Дом № 4. Двухэтажный дом под вальмовой крышей в 6 окон по фасаду. Здание построено в стиле упрощенного классицизма с карнизом, имеющим крупные консоли. Оштукатурен.
- Дом № 6. Двухэтажный кирпичный жилой дом под вальмовой крышей с фигурным центральным аттиком на кровле; построен в стиле эклектики. Оштукатуренные фасады имеют поэтажное членение с профилированным междуэтажным и развитым венчающим карнизами. Венчающий карниз имеет поже лентикул и мелких зубчиков. Первый этаж обработан под руст. Пиллястры рустованные. На 1 этаже – 5 огромных окон-витрин-входов, завершенных лучковыми перемычками. На 2 этаже – 7 окон (но два сгруппированы над крайними окнами-витринами). В простепках между окон – пиллястры, как гладкие, так и каннелированные. Все окна в наличниках разной формы и рисунка. Атик обильно украшен лепниной.
- Дома № 8а и 8б, указанные в Паспорте..., снесены.
- Дом № 10. Двухэтажный жилой дом в 7 окон по фасаду под вальмовой крышей. Решен в духе эклектики с филеппчатыми (на 1 этаже) или рустованными (на 2 этаже) пиллястрами, наличниками окон, междуэтажными тягами и венчающим карнизом. На кровле – фигурный аттик, тумбы. Обмазан по кирпичу.
- Дом № 14. Двухэтажный каменно-деревянный дом под вальмовой кровлей в 5 окон по фасаду с пристройкой 1-го этажа. Первый этаж оштукатурен, второй – обшит тесом и имеет декорирование наличников деревянной резьбой.
- Дом № 16. Двухэтажный жилой дом в 7 окон по фасаду 2 этажа под вальмовой кровлей. Построен в 1905 г. в стиле модерн в его краснокирпичном исполнении. Главный фасад фланкирован угловыми ризалитами, ограниченными массивными лопатками. Левый, более высокий, ризалит увенчан треугольным фронтоном, правый завершен небольшим аттиком. Этажи разделены карнизами. Венчающий фриз и карниз отличаются большим разнообразием. В левом ризалите – триглифно-метопный фриз, а в правом ризалите – мутулы. На 1 этаже четыре витринных окна и дверь объединены общим наличником со скругленными верхними углами. Прямоугольные окна второго этажа разделены пиллястрами. На балконе правого ризалита – металлическая решетка.
- Дом № 18. Трехэтажное здание постройки 1927 г. с большой высотой этажей. Здание построено в духе переходного периода от неоклассицизма к конструктивизму. Главный фасад симметричен и имеет трехчастное деление. В центральной части между крупными окнами первого и второго этажей – плоские пиллястры-лопатки без баз и капителей. Крупным окнам 1-го и 2-го этажей соответствуют по два окна третьего.

Эксперт



А. В. Сивцов

- В боковых частях по три одинаковых окна на этаже. Центральную часть венчает аттик. Здание оштукатурено.
- Дом № 20. Двухэтажный дом в семь окон по фасаду, сгруппированных в группы по 5 и по 2. На первом этаже под парой окон – проездная арка. Здание под двускатной кровлей, с рельефным аттиком на кровле. Здание возведено в стиле эклектика с обильным декором в кирпичном исполнении (филенчатые пилястры, пояски, наличники на окнах, фриз с участками поребрика, тумбы на кровле и пр.).
 - Дом № 22. Двухэтажный дом в 3 окна по фасаду под вальмовой крышей. Решен в духе эклектики с филенчатыми пилястрами, рамочными наличниками окон, венчающим карнизом с крупными кронштейнами. Обмазан по кирпичу.
 - Дом № 26. Двухэтажный кирпичный жилой дом под вальмовой крышей с тумбами на кровле; построен в стиле эклектики. Обмазанные по кирпичу фасады имеют поэтажное членение с профилированным междуэтажным и развитым венчающим карнизами. Венчающий карниз, раскрепованный над пилястрами, дополнен поребриком, имеет филенчатые (на 1 этаже) или рустованные (на 2 этаже) пилястры. На 1 этаже – 5 крупных окон-витрин-входов, завершенных лучковыми перемычками. На 2 этаже – так же 5, но полуциркулярных окон с архивольтами.
 - Дом № 30. Двухэтажный каменно-деревянный дом под вальмовой кровлей в 5 окон по фасаду. Первый этаж оштукатурен, второй – обшит тесом и имеет декорирование наличников деревянной резьбой.
 - Дом № 36. Двухэтажный дом в 5 окон по 2-му этажу фасада, ныне под мансардной крышей. Под двумя крайними окнами – по одному большому окну-витрине; в центре – узкая дверь. Боковые части представляют собой своеобразные пилястровые портики, завершенные каждый треугольным фронтоном. Между фронтонами – высокий аттик. Фриз имитирует триглифно-метопную структуру, пилястры и карнизы – гладкие.
 - Дом № 38. Представляет собой соединение двух зданий каждый в 5 окон арочным переходом с двумя окнами. Построено в стиле эклектики в ее краснокирличном исполнении с оштукатуренными и побеленными или краснокирличными деталями: поясками, наличниками, филенками, сандриками, карнизом с консолями.
 - Дом № 40. Двухэтажный особняк под двускатной крышей. Построен в 1912 г. в стиле модерн с использованием готических мотивов. Фасад расчленен слабо выступающими ризалитами, один из которых, на левом фланге, увенчан небольшим глухим аттиком, а второй, смещенный вправо от центральной оси, имеет более высокий аттик, прорезанный щелевидными проемами, со вписанным в него щипцом с круглым окном в центре. Завершения ризалитов, фланкированные тумбами, возвышаются над парапетной стенкой с лучковыми проемами. Окна –

- прямоугольные, с кличатыми перемычками. Ряду узких окон на 2 этаже на 1-м попарно соответствуют большие окна-витрины.
- Дом № 1/2. Двухэтажное здание под вальмовой крышей в 7 окон по фасаду со стороны ул. Красной Армии и 9 окон по просп. Ленина. Построено в 1860-1870-х гг. из кирпича в формах эклектики. Центральные оси фасадов увенчаны фигурными аттиками. Ряд прямоугольных проемов на 1 этаже нарушен большим витринным окном с лучковой перемычкой, смещенным к правому флангу. Основу декора составляют межэтажный и венчающий карнизы несложного профиля, угловые лопатки и рамочные наличники окон, во втором этаже с ушами и подоконными пишками.
 - Дом № 5. Двухэтажное здание магазина; построено в 1912 г в стиле модерн с элементами неорусского стиля. Оштукатурено. Симметричная композиция строится на контрастном сопоставлении узких вертикальных проемов в ризалитах с крупными, близкими к квадрату витринами первого этажа и тройными (средний более широкий) окнами второго. Крупные, выполненные из металла, стилизованные обрамления-козырьки над чердачными окнами расположены в аттиковых частях ризалитов.
 - Дом № 7. 4-этажный жилой дом, построенный в 1948 году в стиле сталинского классицизма. Первый этаж обработан под руст. На 2-м этаже гладь стены членил три ниши, в которых расположены по две колонны сложного композитного ордера. Над правой нишей – разорванный треугольный фронтон (здесь фриз также разорван), над другими – фигурные аттики над фризом по краю кровли. На 1 этаже – крупные витринные окна.
 - Дом № 11. 5-этажный жилой дом, построенный в 1961 году в стиле сталинского классицизма. Первый этаж обработан под руст. Выше гладь стены членил межэтажные карнизы между 1-м и 2-м, 2-м и 3-м и между 4-м и 5-м, а также 3 двухплестровых портика на высоту 3-го и 4-го этажей вокруг крупных квадратных окон. На 1 этаже – крупные витринные окна.
 - Дом № 13 (указан в Учетной карте...) в адресной части ОКН не значится. Четырехэтажное оштукатуренное здание без декора с крупными квадратными окнами, которые на 2-м, 3-м и 4-м этажах фланкированы узкими оконными проемами.
 - Дом № 15. Общественное здание в 4 этажа под двускатной крышей, выполненное в сдержанных традициях сталинской архитектуры: рустованные пилястры, фриз между 3-м и 4-м этажами, венчающие фриз и развитый многообъемный карниз. Центр обозначен легким (в кирпич) ризалитом.
 - Дом № 17. Трехэтажное здание Почтамта. Декорировано в сдержанных традициях сталинской архитектуры: рустованные пилястры, венчаю-

Эксперт



А.В.Ситко

шие фриз и развитый многообломный карниз. Акцентом здания служит прямоугольная в плане башня с главными часами города. На его фасаде – ленточное вертикальное строенное окно, прерванное в трех частях. Часы на белом поле. Венчает башню многообломный карниз с консолями, а на кровле – угловые тумбы с обелисками.

Элементов подлинного благоустройства (светильников, решеток общественных пространств, брусчатки и т.п.) в открытом виде не сохранилось.

Как объект культурного наследия застройка проспекта выявлена в 1988 году. В этом году на нее был составлен Паспорт памятника истории и культуры СССР и Учетная карточка.

Архитектурная ценность застройки проспекта определена в 1988 году при составлении Паспорта памятника истории и культуры СССР. Статья о нем помещена в 1-м томе Свода памятников архитектуры и монументального искусства Ивановской области в разделе, посвященном городу Иваново. Экспертируемый объект находится в статусе выявленного объекта культурного наследия согласно Распоряжению Департамента культуры и культурного наследия Ивановской области № 73 от 16.07.2010.

Обоснование выводов экспертизы

Рассмотренные материалы и документы, а также натурное обследование сооружения указывают на то, что выявленный объект культурного наследия, именуемый «Застройка просп.Ленина. Комплекс», обладает следующими признаками, объекта культурного наследия:

1. Застройка представляет собой цепный для города элемент исторической городской среды конца 19 – середины 20 веков в городе Иваново.
2. Застройка сохранила пропорции городского линейного общественного пространства.
3. Многие здания застройки сохранили первоначальные исторические объемы.
4. Многие здания сохранили первоначальную архитектурную композицию фасадов.
5. Многие здания улицы сохранили подлинные декоративные элементы фасадов.

Выводы экспертизы:

Экспертируемый объект обладает всеми признаками объекта культурного наследия и соответствует требованиям, необходимым для включения его в Единый государственный реестр объектов культурного наследия

Эксперт  А.В.Ситко

(памятников истории и культуры) народов Российской Федерации в качестве объекта культурного наследия местного (муниципального) значения.

На основании проведенных исследований считаю обоснованным присвоить данному объекту наименование: **объект культурного наследия местного (муниципального) значения «Ленина проспект»**, расположенный по адресу г. Иваново, просп. Ленина, д. 2, 2А, 2В, 4, 6, 10, 14, 16, 18, 20, 22, 26, 30, 36, 38, 40, 1/2, 5, 7, 11, 15-17.

Вид объекта культурного наследия – достопримечательное место;

На основании проведенных исследований определены следующие **ПРЕДМЕТЫ ОХРАНЫ** объекта культурного наследия местного (муниципального) значения «Ленина проспект», расположенного по адресу г. Иваново, просп. Ленина, д. 2, 2А, 2В, 4, 6, 10, 14, 16, 18, 20, 22, 26, 30, 36, 38, 40, 1/2, 5, 7, 11, 15-17:

1. Пропорции (габариты) уличного пространства (ширина в красных линиях, высота застройки): ширина проспекта – около 40 м, высота зданий до конька кровли на земельных участках в пределах адресной части объекта – до 14 м. (дома №№ 7, 11, 15, 17, 18 – до 20 м.), за исключением отдельных башенных объемов размерами в плане не более 4 х 6 м, расположенных друг от друга на расстоянии не ближе 50 м.
2. Морфологическая структура застройки: вдоль красных линий улицы.
3. Сохранность существующих архитектурных решений зданий:

Объект (№ до- ма)	Допустимость замены зданием с иным архитек- турным решени- ем с соблюде- нием предметов охраны ОКН	Допустимость пристроек, надстроек с сохранением облика существующих улич- ных фасадов. с со- блюдением предметов охраны ОКН	Допустимость с задних сторон зданий пристроек, не видимых со стороны главного (-ых) фасада (-ов)	Сохране- ние (восста- новление) внешнего облика
2	нет	нет	нет	да
2А	нет	нет	нет	да
2В	нет	нет	нет	да
4	да	да	да	да
6	нет	нет	да	да
10	нет	да	да	да
14	да	да	да	да
16	нет	нет	нет	да
18	нет	да	да	да
20	нет	да	да	да
22	да	да	да	да
26	нет	нет	да	да
30	да	да	да	да
36	нет	нет	да	да
38	нет	да	да	да

Эксперт



А.В.Ситко

40	нет	нет	да	да
1/2	нет	да	да	да
5	нет	да	да	да
7	нет	да	да	да
11	нет	нет	да	да
15	нет	нет	да	да
17	нет	нет	да	да

4. Объемно-композиционная структура зданий: близкие к прямоугольным в плане здания, без криволинейных очертаний, в виде лапидарных объемов, с двускатной или вальмовой крышей.
5. Конструкции и материалы отделки зданий: красный дореволюционный кирпич, расшивка под него, оштукатуренная поверхность или дерево в отделке фасадов; не блестящие поверхности кровли, деревянная поверхность дверей, металлические козырьки решетчатого типа.
6. Архитектурная композиция фасадов: характерная для стилей классицистической группы: поэтажное членение фасадов с высотой этажа не более 4 м.; примерно равное соотношение ширины окна и простенка, вертикальность окон (за исключением возможных квадратных и круглых мансардных и чердачных), соосность вновь проектируемых проемов с существующими (в падастройках); уклон крыши не более 30°.
7. Элементы декоративного убранства фасадов: подлинность существующего декоративного оформления; при реконструкции и новом строительстве – фасадный декор и формы переплетов оконных рам и дверей, характерные для стилей классицистической группы.
8. Дизайн городской среды: ворота во дворы зданий с решетками; площадь рекламных элементов (с их обязательным расположением друг от друга не ближе 50 м.) – не более 1,5 кв.м., площадь элементов вывесок (в т.ч. знаков, отдельных букв) – не более 0,2 кв.м.; отсутствие объемных элементов инженерных сетей (за исключением столбов и проводов).

Кроме того, предметы охраны по зданиям, отдельно находящимся в списке ОКН (№№ 5, 7, 11, 17, 18), должны быть прописаны отдельно. По данным ОКН, включенным в Список ОКН в качестве самостоятельных, необходимо подготовить отдельные Акты государственной историко-культурной экспертизы.

Предмет охраны может быть уточнен при проведении натурных реставрационных исследований.

Все строительные, хозяйственные, земельные, землеустроительные работы подлежат согласованию с соответствующим органом, осуществляющим функции в области охраны объектов культурного наследия.

Эксперт



А.В. Ситко

Перечень приложений

1. Копия Паспорта на памятник истории и культуры СССР «Историческая застройка просп. Ленина, комплекс», составленного А.М.Тихомировым в 1988 г.
2. Копия Учетной карточки «Застройка пр. Ленина. Комплекс», составленной А.М.Тихомировым в 1988 г.
3. Копия Учетной карты объекта «Застройка просп. Ленина. Комплекс застройки между пл. Революции и пл. Пушкина», представляющего собой историко-культурную ценность, составленной специалистом-экспертом управления культурного наследия Департамента культуры и культурного наследия Ивановской области Ю.А.Колчиной в 2010 г.
4. Фотофиксация выявленного объекта культурного наследия «Застройка просп. Ленина. Комплекс», расположенного по адресу: г. Иваново, просп. Ленина, д. 2, 2А, 2В, 4, 6, 10, 14, 16, 18, 20, 22, 26, 30, 36, 38, 40, 1/2, 5, 7, 11, 15-17.

ЭКСПЕРТ

А.В.Спятко**Дата оформления Акта экспертизы:****20.12.2013.**

Эксперт



А.В.Спятко

Список населенных мест

М. В. Рязань. Главное управление по охране памятников истории и культуры

П А С П О Р Т

1. Наименование памятника: Застройка пр. Ленина. Комплекс застройки между ул. Развозачная и пл. Луговая

наименование памятника	наименование территории	категория памятника	значение памятника
		I	архитектурно-художественное

2. Дата постройки памятника: XIX - нач. XX в.

3. Адрес: Москва, район Пресненский, ул. Мясницкая, д. 20, 22, 24, 26, 28, 30, 32, 34, 36, 38, 40

наименование памятника	категория памятника	наименование территории	категория памятника	значение памятника
Застройка пр. Ленина	I	пр. Ленинский	I	архитектурно-художественное

Исполнитель: И. И. Иванов. Ученый сотрудник ИИИ АН СССР

- 1 - исторический памятник, созданный в XVIII в. архитектором И. И. Ивановым
- 2 - исторический памятник, созданный в XIX в. архитектором И. И. Ивановым
- 3 - исторический памятник, созданный в XIX в. архитектором И. И. Ивановым

В состав пр. Ленина в 1914 г. вошли 3 улицы. Историческая застройка сохранилась в основном на одном участке - ул. Мясницкая в 18 дек), Горького (с 1878 г.), Социалистическая (с 1918 г.). Участок расположен между пл. Развозачная и пл. Луговая.

- 2-11 - застройка XIX-нач. XX в.
- 2, 25, 26 - ул. Ф. Мухоморова (с 1901 г.)
- 2 - жилой дом с торцовым появлением - левая, пол. XIX в.
- 2а - склад - нач. XX в.
- 2б - жилой дом - нач. XX в.
- 4 - д. П. В. Подгорнов - 1891 г.
- 6-6 - ул. Фр. Н. Ж. и З. И. Зуряева (с 1891 г., пол. XIX в.)
- 5 - жилой дом с торцовым появлением - 1902 г.
- 10 - небойшая хоругвь (бывш. В. Мухоморова) - первая, пол. XIX в., оформлена фасада - кон. XIX в.
- 85 - ледяной (бывш. В. Мухоморова) - первая, пол. XIX в., оформлена фасада - кон. XIX в.
- 10 - А. В. В. Дуров (с 1890-х гг.) - первая, пол. XIX в., оформлена фасада - кон. XIX в.

- 14-16 - застройка кон. XIX - нач. XX в.
- 14 - д. В. И. Грибовой - 1887 г.
- 16 - д. В. Д. Чернова - 1910-е гг.
- 18 - Цирк - 1928 г., арх. Г. С. Гурвич-Гурьева.
- 20-26 - застройка кон. XIX - нач. XX в.
- 20 - д. И. И. Зыкина - 1901 г.
- 22 - д. В. С. Косиной (с 1903 г.) - кон. XIX в., оформлена фасада - кон. XIX в.

В начале улицы и ряда домов в начале улицы, а также каменно-деревянные дома 32, 34, деревянные дома 24 и 28. Здание пробанка, построенное в 1928 г. на месте деревянных домов и каменную одноэтажную каменную

на провозимых

Вклады 5.1

к паспорту: Застройка пр. Ленина, Комплекс эстрады между ул. Револьюции и пл. Пушкина.

5.1 3.17

Адрес: Ивделовская обл., г. Ирвинское, пр. Ленина, 1/2, 5, 2-10, 14-22, 26, 30, 36-40.

к разделу VI в

продолжение

26 - Г.К.Н.Савелова - 1901 г.

30 - Д.П.А.Издигина - 1899-е гг.

36-40 - все. XIX - нач. XX в.

36 - А.А.А.Цепелева - 1914 г. (с использованием стен д. XIX в.)

36 - Г.И.В.Левцова - строится в два этажа - 1899-е гг.; 1901 г.

40 - А.И.А.Полупкина - 1912 г., арх. А.Ф.Снурыкина.

вечерняя эстрада

1/2 - Х.А.В.Дуванневской - сер. XX в.

5 - торговый корпус Фр.Б.И. и В.И.Курочкиных - 1912 г., арх. А.Ф.Снурыкина.

7-12 - застройка 1950-х гг.

13 - торговый корпус Фр.А.А. к Г.К.Лаврентьеву - 1916 г., застройщик А.А.А.Издигина

15-17 - торговый корпус - 1930-е гг., авторской частью фасада - 1960-е гг.

15-17 - торговый корпус - 1930-е гг., авторской частью фасада - 1960-е гг.

Фасады - 1850-е гг.

к разделу VII б

продолжение

в доме 3 и 40 - вспомогательные помещения отвал молоты, выстроены архитектором А.Ф.Снурыкиным.

Вклады 5.2

к паспорту: Застройка пр. Ленина, Комплекс эстрады между пл. Револьюции и пл. Пушкина.
Плещачко-Винниченко: Торговая корпус Фр.Б.И. и В.И.Курочкиных
Адрес: пр. Ленинский, 3 к разделу VII б

3.1

Заведение построено в 1912 г. на участке земли, принадлежавшей Ф.И.Богданову, от купца торговца д.И.Фр.Б.И. к В.И.Курочкиных. Автор эстрады - архитектор А.Ф.Снурыкина. В первом этаже здания размещались музыкальный зал и библиотека. В начале 20-х годов здание перешло в ведение Коммунального строительного отдела.

Здание представляет 2-х этажное здание фасада индустриала в стиле модерн, в плане прямоугольное, без выноса здания симметрией. В простенках и фойе здания размещены произведения искусства. В простенках и фойе здания размещены произведения искусства. В простенках и фойе здания размещены произведения искусства.

В интерьере здания сохранилась законченная ремонтная отделка местными в виде волн. Фасад здания не претерпел существенных изменений, здание представляет собой интересный пример торгового сооружения в стиле модерн.

3.17

Косарьков, 5.2, оп. 1, 4891

У Ч Е Т Н А Я К А Р Т О Ч К А

I. НАИМЕНОВАНИЕ ПАМЯТНИКА

II. ТИПОЛОГИЧЕСКАЯ ПРИНАДЛЕЖНОСТЬ

III. ДАТИРОВКА ПАМЯТНИКА

IV. ХАРАКТЕР СОВРЕМЕННОГО ИСПОЛЬЗОВАНИЯ

V. ХАРАКТЕРИСТИКА ТЕХНИЧЕСКОГО СОСТОЯНИЯ

VI. КАТЕГОРИЯ ОХРАНЫ

VII. НАЛИЧИЕ ДОКУМЕНТАЦИИ

Памятник архитектуры	Памятник истории	Памятник архитектуры	Памятник литературы и искусства
		<input checked="" type="checkbox"/>	

г.г.г. - ИЗДАНО 20 1980 г.

По первоначальному назначению	Культурно-просветительное	Туристско-экскурсионное	Лечебно-оздоровительное	Жилые помещения	Хозяйственное	Не используется
<input checked="" type="checkbox"/>						

хорошее	среднее	плохое	аварийное
<input checked="" type="checkbox"/>			
сохранен	республика	местная	не состоит
			<input checked="" type="checkbox"/>

да	нет
	<input checked="" type="checkbox"/>

паспорт	фотография	объекты	реставрационные материалы
	<input checked="" type="checkbox"/>	<input checked="" type="checkbox"/>	

Органы охраны			Реставрационные мастерские		Музей архив. №1111 <i>искусств</i>
союзный	республикан.	местный	республикан.	местные	
	<input checked="" type="checkbox"/>	<input checked="" type="checkbox"/>			

Составитель Тихонирон А.В.
 ф. и. о., должность или профессия, подпись

Инспектор по охране памятников А.В. П. А.
 ф. и. о., подпись



401010174460
 Филиал «Восточный» службы по 0123467
 44 1-03-0446101 25601444444 783 4 01 48 11
 Филиал «Уральский» службы по 23 02 25601 № 1:



Учётный лист

**ЕДИНЫЙ ГОСУДАРСТВЕННЫЙ РЕЕСТР ОБЪЕКТОВ
 КУЛЬТУРНОГО НАСЛЕДИЯ (ПАМЯТНИКОВ ИСТОРИИ И КУЛЬТУРЫ)
 НАРОДОВ РОССИЙСКОЙ ФЕДЕРАЦИИ**

УЧЕТНАЯ КАРТА

**объекта, представляющего собой
 историко-культурную ценность**

1. Наименование объекта:
**ОБЛАСТНАЯ ПРАСЛЕДОВАТЕЛЬНАЯ КОМПЛЕКС ТЮСТРИКИ МЕЖДУ ГОЛ РЕВОЛЮЦИОНАРИИ И
 ПИЛ ПУШКИНА.**

2. Место создания (адрес, координаты объекта) и дата или период создания с указанием исторического периода:
КОНОЦ 1910-1911 ГОДОВ, 16-18 ВЕКОВ.

3. Адрес (национальное) объекта:

(наименование организации, осуществляющей государственную техническую учёт и документационную инвентаризацию объектов государственной собственности для объектов федерального значения, объектов культуры и объектов истории, объектов искусства, объектов архивного наследия, объектов архивного наследия, объектов архивного наследия, объектов архивного наследия)
**ИПАНОВСКАЯ ОБЛАСТЬ, ГОРОД ИВАНОВО, ПР. ЛЕНИНА, Д.№ 7, 3А, 3Б, 4, 6, 10, 14, 16, 18, 20, 22, 26,
 28, 30, 32, 34, 36, 38, 40, 42, 44, 46, 48, 50, 52, 54, 56, 58, 60, 62, 64, 66, 68, 70, 72, 74, 76, 78, 80, 82, 84, 86, 88, 90, 92, 94, 96, 98, 100, 102, 104, 106, 108, 110, 112, 114, 116, 118, 120, 122, 124, 126, 128, 130, 132, 134, 136, 138, 140, 142, 144, 146, 148, 150, 152, 154, 156, 158, 160, 162, 164, 166, 168, 170, 172, 174, 176, 178, 180, 182, 184, 186, 188, 190, 192, 194, 196, 198, 200, 202, 204, 206, 208, 210, 212, 214, 216, 218, 220, 222, 224, 226, 228, 230, 232, 234, 236, 238, 240, 242, 244, 246, 248, 250, 252, 254, 256, 258, 260, 262, 264, 266, 268, 270, 272, 274, 276, 278, 280, 282, 284, 286, 288, 290, 292, 294, 296, 298, 300, 302, 304, 306, 308, 310, 312, 314, 316, 318, 320, 322, 324, 326, 328, 330, 332, 334, 336, 338, 340, 342, 344, 346, 348, 350, 352, 354, 356, 358, 360, 362, 364, 366, 368, 370, 372, 374, 376, 378, 380, 382, 384, 386, 388, 390, 392, 394, 396, 398, 400, 402, 404, 406, 408, 410, 412, 414, 416, 418, 420, 422, 424, 426, 428, 430, 432, 434, 436, 438, 440, 442, 444, 446, 448, 450, 452, 454, 456, 458, 460, 462, 464, 466, 468, 470, 472, 474, 476, 478, 480, 482, 484, 486, 488, 490, 492, 494, 496, 498, 500, 502, 504, 506, 508, 510, 512, 514, 516, 518, 520, 522, 524, 526, 528, 530, 532, 534, 536, 538, 540, 542, 544, 546, 548, 550, 552, 554, 556, 558, 560, 562, 564, 566, 568, 570, 572, 574, 576, 578, 580, 582, 584, 586, 588, 590, 592, 594, 596, 598, 600, 602, 604, 606, 608, 610, 612, 614, 616, 618, 620, 622, 624, 626, 628, 630, 632, 634, 636, 638, 640, 642, 644, 646, 648, 650, 652, 654, 656, 658, 660, 662, 664, 666, 668, 670, 672, 674, 676, 678, 680, 682, 684, 686, 688, 690, 692, 694, 696, 698, 700, 702, 704, 706, 708, 710, 712, 714, 716, 718, 720, 722, 724, 726, 728, 730, 732, 734, 736, 738, 740, 742, 744, 746, 748, 750, 752, 754, 756, 758, 760, 762, 764, 766, 768, 770, 772, 774, 776, 778, 780, 782, 784, 786, 788, 790, 792, 794, 796, 798, 800, 802, 804, 806, 808, 810, 812, 814, 816, 818, 820, 822, 824, 826, 828, 830, 832, 834, 836, 838, 840, 842, 844, 846, 848, 850, 852, 854, 856, 858, 860, 862, 864, 866, 868, 870, 872, 874, 876, 878, 880, 882, 884, 886, 888, 890, 892, 894, 896, 898, 900, 902, 904, 906, 908, 910, 912, 914, 916, 918, 920, 922, 924, 926, 928, 930, 932, 934, 936, 938, 940, 942, 944, 946, 948, 950, 952, 954, 956, 958, 960, 962, 964, 966, 968, 970, 972, 974, 976, 978, 980, 982, 984, 986, 988, 990, 992, 994, 996, 998, 1000.**



Историко-культурный объект № 1

IV. Вид объекта	Центральный	Ансамбль	Достопримечательное место
-----------------	-------------	----------	---------------------------

V. Общие сведения о принадлежности объекта

№ в реестре объектов	Пометочные данные	Историческая принадлежность	Пометочные данные
401010174460	Исторический памятник	Историческая принадлежность	Исторический памятник

VI. Общие сведения об объекте и о его принадлежности к предмету охраны

Участок земли застроен с северо-запада (с юго-востока, застроен между улицами Н.И.Иванова. Основная функция участка была торговая.

В настоящее время в ансамбль включены следующие здания:

- д. №22-Дом Ушакова Ф.И. (1870-1880);
- д. №2-Жилый дом с парадной лестницей (построен по плану XIX века);
- д. №20-старый магазин XIX века;
- д. №20-жилой дом (начало XX века);
- д. №4-Дом П.З. Капустинской (1891-1901);
- д. №6-Усадьба братьев Н.И.И. Курбасовых, по плану Панаева XIX века (сказательно реконструирован)

С 1860-х годов дом принадлежал помещику:

- д. №80-Помещик;
- д. №10-Дом П.А.Ш. Дроздова (1890-1900);
- д. №14-Дом В.И.Григорьевой (1887-1901);
- д. №16-Дом З.И.Черныш (1910-1914) (сестры Черныш);
- д. №18-Григорьев (1878-1901) (сказательно участок о карт);
- д. №20-Дом П.И.Земляна (1901-1901);
- д. №22-Дом Ф.С.Калинина (1910-1901);
- д. №26-Дом А.И.Соловьева (1901-1901);
- д. №30-Дом П.А.Шошнина (1892-1901);
- д. №32-Дом Н.А.Шошнина (1914-1914);
- д. №38-Дом М.В.Дроздова (1892-1901);
- д. №40-Дом И.А.Шошнина (1910-1910) (сказательно участок о карт);
- д. №12-Дом А.В.Дроздовской (сестры XIX века);
- д. №4-Многоквартирный дом братьев И.И.И.И. Курбасовых (1910-1910) (сказательно участок о карт);
- д. №4-72-квартирный дом (жилье) ИИИИ (сказательно участок о карт);
- д. №9-Квартал в Центральном доме, отделка участка о карт;
- д. №11-79-квартирный дом Меланжеров (сестры), отделка участка о карт);
- д. №12-Квартал корпус братьев И.И.И.И. Курбасовых (1910-1910);
- д. №18-12-Квартал в Центральном доме (1910-1910) (сказательно участок о карт);

Дом располагается вдоль улицы рядом с участком №22-Дом Ушакова. В настоящее время участок принадлежит федерации «Культурный центр». В настоящее время на участке находятся строения: Дом №22-Дом Ушакова, Дом №2-Жилый дом с парадной лестницей, Дом №20-старый магазин, Дом №20-жилой дом (начало XX века), Дом №4-Дом П.З. Капустинской, Дом №6-Усадьба братьев Н.И.И. Курбасовых, по плану Панаева XIX века (сказательно реконструирован). Дом №20-старый магазин, Дом №20-жилой дом (начало XX века), Дом №4-Дом П.З. Капустинской, Дом №6-Усадьба братьев Н.И.И. Курбасовых, по плану Панаева XIX века (сказательно реконструирован). Дом №20-старый магазин, Дом №20-жилой дом (начало XX века), Дом №4-Дом П.З. Капустинской, Дом №6-Усадьба братьев Н.И.И. Курбасовых, по плану Панаева XIX века (сказательно реконструирован).

Наиболее типичны домами в стиле модернизма:

д. №5 «Торговый корпус братьев Н.И. и Ф.П. Куряевых».

Здание построено в 1912 г. на участке земли, купленном у Н.Г. Бегина, по заказу торгового дома братьев Н.И. и Ф.П. Куряевых. Автор проекта - архитектор А.Ф. Стуринлов. Здание кирпичное двухэтажное, отделка фасада выдержана в стиле модерна, в плане прямоугольное. Фасад симметричен. Центральная и боковая ризалиты продолжают за край кровли в виде прямоугольных аттиков, на плоскостях которых executes металлическая декоративная пластика. Наиболее выразительно оформлены порталы на второй этаж, расположенные в боковой ризалиты. Дверные проемы имеют трапециевидные завершения, над которыми находится декоративные балконы. В интерьерах сохранилась величественная решетка межэтажной лестницы в виде волн.

д. №6 «Дом братьев В.И. и И.И. Куряевых».

Территория усадьбы братьев Куряевых была приобретена в конце XIX в. у наследников помещика В. Игумнова. В состав усадьбы входил деревянный дом с мезонином (не сохранился), ванная палата и два небольших корпуса (сохранился один - дом № 8а). В 1901 г. построен новый жилой дом. Здание кирпичное двухэтажное, фасад орнаментов. Декоративное оформление выдержано в стиле эклектики. Между первым и вторым этажом проходит горизонтальная линия. Окна второго этажа и дверные проемы оформлены наличниками. Наиболее выразителен второй этаж. Окна имеют полукруглые завершения, помещены в пантелированные нишеты. Балконы окна главного фасада соединены, выходящие с рустовкой. Наличники бокового и заднего фасадов более простого рисунка. Здание завершено фигурным аттиком, прорезанным круглым окном. Первоначально по краю кровли располагались каменные стобилы с волнами. Между ними и аттиком располагались металлические решетки. Дом имеет готические элементы с некоторыми деталями классицизма - Покровскими номерами (10 августа ул., 29), домом Савельева (Ленина пр., 26) и Реальным училищем (Ленина пр., 33). Сходство заметен в решении окон второго этажа, характере наличников окон полуциркульной и боковой частей главного фасада. Вход на второй этаж здания оформлен металлическим козырьком. На втором этаже сохранилась первоначальная отделка дверей, межэтажная лестница.

д. №8 «Дом Н.А. Подушканова».

Дом построен в 1912 г. на месте двух деревянных домов по заказу члена торгового дома «А.Н. Подушканов с сыновьями» Н.А. Подушканова. Автор проекта - архитектор А.Ф. Стуринлов. В 1913 г. построен двухэтажный полуциркульный корпус во дворе, позднее дом был снесен. Здание кирпичное двухэтажное с мезонином, орнаментов, весь декор фасада выполнен из светлого кирпича. Дом выстроен в стиле модерна. Первый этаж прорезан межэтажной лестницей, расположенной в правой части здания. В левой части находится вход на второй этаж в виде портала. По краю кровли проходит кирпичная парапетная стена. Ризалиты фасада выделяются над кровлей. В решении первого ризалита использованы готические мотивы. В его выступе с узкими аркадами проемы окон треугольной формы с круглым очком. Те же мотивы присутствуют в оформлении бокового и заднего фасадов. Оформление здания имеет некоторые стилистические сходства с домом Кузнецова в Москве на 1-ой Мещанской, построенным архитектором Ф.О. Шехтелем. В здании сохранилась решетка межэтажной лестницы с рисунком в стиле модерна и ступица сохранилась решетка первоначальной отделки дверей кожаного второго этажа.

Уч. № 1. Использование бюджета курсурного исследования на 1-м курсе.

Место, форма, бытование	
Участники: Ю.А. и Ф.П. Куряевы	+
Тематика: Революция, модернизм	+
Оформление: Живопись	+
Военские части	+
Результаты: Живопись	+
Средства: Живопись	+
Польза: Живопись	+

Оформление: Живопись	+
Участники: Ю.А. и Ф.П. Куряевы	+
Тематика: Революция, модернизм	+
Оформление: Живопись	+
Военские части	+
Результаты: Живопись	+
Средства: Живопись	+
Польза: Живопись	+

Примечания:
1. Уч. № 1. Использование бюджета курсурного исследования на 1-м курсе.

Уч. № 1. Использование бюджета курсурного исследования на 1-м курсе.



Уполномоченный в области культуры и туризма
Начальник Регионального центра культуры и туризма
г. Нижний Новгород, ул. Савельева, 29

Имя, фамилия, отчество	Ю.А. КИРИЛЛОВ
Подпись	Инициалы, фамилия
Должность	Т.Б. КИРИЛЛОВ
Подпись	Инициалы, фамилия

Уч. № 1. Использование бюджета курсурного исследования на 1-м курсе.



Приложение № _____

Фотофиксация выявленного объекта культурного наследия «Застройка проспекта Ленина. Комплекс»
(целесообразное название – «Ленина проспект»), расположенного по адресу:
г. Иваново, просп. Ленина, 2, 2А, 2В, 4, 6, 10, 14, 16, 18, 20, 22, 26, 30, 36, 38, 40, 1/2, 5, 7, 11, 15-17



Фото 1. Общий вид начала проспекта



Фото 2. Дом № 2



Фото 3. Дом № 2А



Фото 4. Дом № 2В



Фото 5. Дом № 4



Фото 6 Дом № 10



фото 7, Дома №№ 14 и 16



Фото 8. Дом № 6



Фото 9 Дом № 18



Фото 10. Дом № 20

Фото 12. Дом № 26



Фото 11. Дом № 22



Фото 13. Дом № 30

Фото 14. Дом № 36





Фото 15. Дома №№ 38 и 40



Фото 16. Дом № 1/2



Фото 17. Дом № 5



Фото 18. Дом № 7



Фото 19. Дом № 11



Фото 20. Дом № 9



Фото 21. Дома № 15 и 17



Фото 22. Дом № 17



ДЕПАРТАМЕНТ КУЛЬТУРЫ И КУЛЬТУРНОГО НАСЛЕДИЯ ИВАНОВСКОЙ ОБЛАСТИ

РАСПОРЯЖЕНИЕ

«30» декабря 2014 год

№ 562

г. Иваново

**Об объекте культурного наследия местного (муниципального) значения
«Ленина проспект», расположенного по адресу: г. Иваново, пр. Ленина,
2,2А,2В,4,6,10,14,16,18,20,22,26,30,36,38,40,1/2,5,7,11,15-17**

В соответствии с Федеральным законом от 25.06.2002 № 73-ФЗ «Об объектах культурного наследия (памятниках истории и культуры) народов Российской Федерации», Законом Ивановской области от 13.07.2007 № 105-ОЗ «Об объектах культурного наследия (памятниках истории и культуры) в Ивановской области», постановлением Правительства Ивановской области от 13.11.2012 № 464-п «Об утверждении Положения о Департаменте культуры и культурного наследия Ивановской области», распоряжением Департамента культуры и культурного наследия Ивановской области от 18.09.2008 № 148 «Об утверждении положения о порядке формирования «Предмета охраны» объектов культурного наследия (памятников истории и культуры), расположенных на территории Ивановской области», актом государственной историко-культурной экспертизы по определению категории историко-культурного значения выявленного объекта культурного наследия «Застройка проспекта Ленина. Комплекс» от 20.12.2013 (эксперт А.В. Снитко):

1. Утвердить «Предмет охраны» объекта культурного наследия местного (муниципального) значения: «Ленина проспект», расположенного по адресу: г. Иваново, пр. Ленина, 2,2А,2В,4,6,10,14,16,18,20,22,26,30,36,38,40,1/2,5,7,11,15-17 (приложение 1) и его карту (схему) (приложение 2).

2. Управлению государственной охраны объектов культурного наследия Департамента культуры и культурного наследия Ивановской области направить настоящее распоряжение в администрацию городского округа Иваново для осуществления мероприятий по государственной охране объекта культурного наследия местного (муниципального) значения в рамках, установленных законом полномочий.

3. Контроль за исполнением настоящего распоряжения оставляю за собой.

Начальник Департамента

Н.В. Трофимова

Приложение 1
к распоряжению Департамента культуры и
культурного наследия Ивановской области
от 30 декабря 2014 № 562

ВКЛАДЫШ

от 12.12.2014

(число, месяц, год составления)

«ПРЕДМЕТ ОХРАНЫ»
(ОСОБЕННОСТИ ОБЪЕКТА КУЛЬТУРНОГО НАСЛЕДИЯ)

«ЛЕНИНА ПРОСПЕКТ»

(наименование объекта культурного наследия (памятника истории и культуры))

город Иваново, проспект Ленина,
2,2А,2В,4,6,10,14,16,18,20,22,26,30,36,38,40,1/2,5,7,11,15-17
(адрес объекта культурного наследия (памятника истории и культуры))

Муниципальная. Распоряжение Правительства Ивановской области
от 22.10.2014 № 246-рп

(категория историко-культурного значения (федеральная, региональная,
муниципальная), выявленный о.к.н.,
основание (постановление, решение органа государственной власти)

достопримечательное место

(вид объекта: памятник, ансамбль, достопримечательное место)

-ОБЪЕМНО-ПРОСТРАНСТВЕННАЯ СТРУКТУРА ОБЪЕКТА: пропорции (габариты) уличного пространства (ширина в красных линиях, высота застройки): ширина проспекта около 40 м, высота зданий до конька кровли на земельных участках в пределах адресной части объекта до 14 м (дома №№ 7,11,15,17,18 – до 20 м), за исключением отдельных башенных объемов размерами в плане не более 4х6 м., расположенных друг от друга на расстоянии не ближе 50 м.

Морфологическая структура застройки: вдоль красных линий улицы.

Сохранность существующих архитектурных решений зданий:

Объект (№ дома)	Допустимость замены зданием с иным архитектурным решением с соблюдением предметов охраны объектов	Допустимость пристроек, надстроек с сохранением облика существующих уличных фасадов, с	Допустимость с задних сторон зданий пристроек, не видимых со стороны главного	Сохранение (восстановле- ние) внешнего облика
--------------------	--	---	--	---

	культурного наследия	соблюдением предметов охраны объектов культурного наследия	(-ых) фасада (-ов)	
2	нет	нет	нет	да
2А	нет	нет	нет	да
2В	нет	нет	нет	да
4	да	да	да	да
6	нет	нет	да	да
10	нет	да	да	да
14	да	да	да	да
16	нет	нет	нет	да
18	нет	да	да	да
20	нет	да	да	да
22	да	да	да	да
26	нет	нет	да	да
30	да	да	да	да
36	нет	нет	да	да
38	нет	да	да	да
40	нет	нет	да	да
½	нет	да	да	да
5	нет	да	да	да
7	нет	да	да	да
11	нет	нет	да	да
15	нет	нет	да	да
17	нет	нет	да	да

Объемно-композиционная структура зданий: близкие к прямоугольным в плане здания, без криволинейных очертаний, в виде лапидарных объемов, с двускатной или вальмовой крышей.

-КОНСТРУКТИВНЫЕ ОСОБЕННОСТИ: красный дореволюционный кирпич, расшивка под него, оштукатуренная поверхность или дерево в отделке фасадов, не блестящие поверхности кровли, деревянная поверхность дверей, металлические козырьки решетчатого типа.

-ВНЕШНЕЕ ДЕКОРАТИВНОЕ УБРАНСТВО: архитектурная композиция фасадов: характерная для стилей классицистической группы: поэтажное членение фасадов с высотой этажа не более 4 м.; примерно равное соотношение ширины окна и простенка, вертикальность окон (за исключением возможных квадратных, круглых мансардных и чердачных), соосность вновь проектируемых проемов с существующими (в надстройках); уклон крыши не более 30 градусов.

Декоративное убранство фасадов: подлинность существующего декоративного

оформления; при реконструкции и новом строительстве - фасадный декор и формы переплетов оконных рам и дверей, характерные для стилей классицистической группы.

-ДИЗАЙН ГОРОДСКОЙ СРЕДЫ: ворота во дворы зданий с решетками (с сохранением существующих); площадь рекламных элементов (с их обязательным расположением друг от друга не ближе 50 м.) - не более 1,5 кв. м., площадь элементов вывесок (в т.ч. знаков, отдельных букв) - не более 0,2 кв. м.; отсутствие объемных элементов инженерных сетей (за исключением столбов и проводов).

ПОДГОТОВИЛ:

Специалист-эксперт отдела государственной охраны
объектов культурного наследия
регионального значения управления

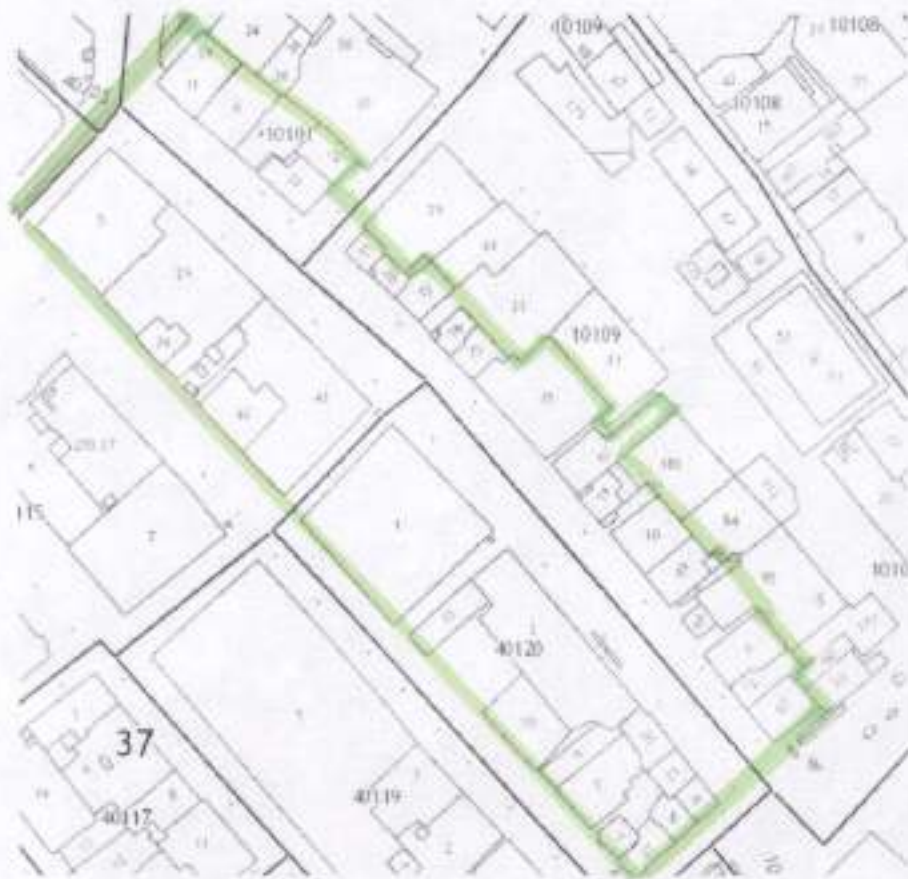


И.Р. Тихомирова

Приложение 2
к распоряжению Департамента культуры и
культурного наследия Ивановской области
от 30 декабря 2014 № 562

Карта (схема)

достопримечательного места местного (муниципального) значения «Ленина проспект» (г. Иваново, пр. Ленина, 2, 2А, 2В, 4, 6, 10, 14, 16, 18, 20, 22, 26, 30, 36, 38, 40, 1/2, 5, 7, 11, 15-17)



Приложение 2
к распоряжению Департамента культуры и
культурного наследия Ивановской области
от 30 декабря 2014 № 562

Карта (схема)

достопримечательного места местного (муниципального) значения «Ленина
проспект» (г. Иваново, пр. Ленина, 2, 2А, 2В, 4, 6, 10, 14, 16, 18, 20, 22, 26,
30, 36, 38, 40, 1/2,5, 7, 11, 15-17)



ПАМЯТНИКИ ИСТОРИИ И КУЛЬТУРЫ СССР
(недвижимые)СОЮЗНАЯ РЕСПУБЛИКА РСФСРМК РСФСР Главное управление по охране памятников истории и культуры
(включительно республиканских органов охраны памятников)

ПАСПОРТ

I. НАИМЕНОВАНИЕ ПАМЯТНИКА Застройка пр. Ленина. Комплекс застройки между пл. Революции и пл. Пушкина

II. ТИПОЛОГИЧЕСКАЯ ПРИНАДЛЕЖНОСТЬ

архитект. ансамбли	памятник истории	памятник архитектуры	памятник монумент. иск-ва
-	-	I	-

III. ДАТИРОВКА ПАМЯТНИКА (или дата исторического события, с которым связано возникновение памятника — для памятников истории)

XIX — нач. XX в.IV. АДРЕС (местонахождение) ПАМЯТНИКА Ивановская обл., г. Иваново, пр. Ленина,1/2, 5, 2, 2а, 2б, 4, 5, 6а, 8а, 10, 14, 1, 1а, 20, 22, 25, 30, 36, 38, 40

V. ХАРАКТЕР СОВРЕМЕННОГО ИСПОЛЬЗОВАНИЯ

по перво-нач. назна-чению	культурно-просвет.	туристско-защитная	объекто-охранная зона	жилое планировка	хозяйст-венное	иc. исток-культуры
+	уличный парк		объект охраны		расширение территории застройки	-

ПРИЛОЖЕНИЯ: Вкладыш - Чс. к.п. № а, VII а, б

Фото общего вида — 1

Фото фрагментов — 22

Госпланы — 1

Обмеры: план —

фасад —

разрез —

Специальной план

отраженной линии —

УЧЕТНО-КАТОЛОВА

VI. ИСТОРИЧЕСКИЕ СВЕДЕНИЯ

а)	для памятников архитектуры	— история формирования, чем и когда представлялись (размеры и рас- положение, место древних кладбищ).
	для памятников истории	— история возникновения; кратко характеристика событий и лет, в связи с которыми объект приобрел значение памятника.
	для памятников архитектуры и инженерных сооружений	— автор, структура, значение, история создания.

В состав пр. Ленина в 1951г. вошли 3 улицы. Историческая застройка сохранилась в основном на одном участке - ул. Мельничная § 18 век), Георгиевская (с 1878 г.), Социалистическая (с 1918 г.). Участок расположен между пл. Революции и пл. Пушкина.

2-10 - застройка XIX-нач. XX в.

2, 2а, 2б - ус. Ф. И. Ильинского (с 1901 г.)

2 - жилой дом с торговым помещением - перв. пол. XIX в.

2а - склад - нач. XX в.

2б - жилой дом - нач. XX в.

4 - д. П. З. Подгорковой - 1891 г.

6-8 - ус. бр. Н. И. и В. И. Куражених (со втор. пол. XIX в.)

6 - жилой дом с торговым помещением - 1901 г.

8а - набойный корпус (бывш. В. Игумнова) - перв. пол. XIX в., оформление фасада - кон. XIX - нач. XX в.

8б - палатка (бывш. В. Игумнова) - перв. пол. XIX в., переделка фасада кон. XIX - нач. XX в.

10 - д. В. В. Щуровой (с 1890-х гг.) - перв. пол. XIX в., оформление фасада кон. XIX в.

14-16 - застройка кон. XIX - нач. XX в.

14 - д. В. И. Грибовой - 1887 г.

16 - д. З. Л. Чернова - 1910-е гг.

18 - Промбанк - 1928 г., арх. Г. С. Гуревич-Гурьев.

20-26 - застройка кон. XIX - нач. XX в.

20 - д. И. И. Зиминой - 1901 г.

22 - д. В. С. Копниной (с 1903 г.) - кон. XIX в. см. вкладки с. I

б) застройка в урбанизированной территории

В 1920-е - 1930-е гг. утрачена почти вся первоначальная застройка на нечетной стороне улицы (кроме д. 1/2 и 5). Утрачен дом на четной стороне в начале улицы и ряд домов в конце улицы, а также каменно-деревянные дома 8, 32, 34, деревянные дома 24 и 28. Здание промбанка, выстроенное в 1928 г. на месте деревянных домов и каменного одноэтажного магазина

удачно вошло в историческую застройку

в) реставрация и ремонт (объекты застраивались, архив, автор, место

архивная документация)

не проводилась

VII. ОПИСАНИЕ ПАМЯТНИКА

а)	для памятника архитектуры	— характер культурного слоя, наиболее важные находки
	для памятной истории	— характеристика памятника, события, время и место установления мемориальной доски
	для памятника археологии	— основные особенности планировочной, композиционно-пространственной структуры и конструкции; характер внешнего фасада и интерьеров; наличие жилищных, культурных, прикладного искусства; строительный материал, основные габариты
	для памятной архитектуры, ист.-ис.	— основные особенности композиционного и конструктивного решения; время, материал, техника, размер

улицей расположен в непосредственной близости к главной торговой площади села и идет с северо-запада на юго-восток, заключен между пл. Революции и в. Пушкина. Основная функция улицей была торговой, поэтому первые этажи всех домов использовались под магазины, вторые этажи были жилыми. Дома расположены вдоль красной линии улицы на отдельных участках сплошным фасадом (36-40), в большинстве случаев с небольшими разрывами. Композиционным центром ансамбля является 3-х этажное здание промбанка. Большинство домов каменные 2-х этажные, дома 14 и 30 каменно-деревянные. Декоративная отделка фасадов большинства домов выполнена в стиле эклектики. Наличники/карнизы, рустовка выполнены за счет выступов кирпичной кладки с обмазкой и покраской фасадов. Некоторые детали декора фасадов д.2 и 6 выполнены из штукатурки. Деревянные этажи домов 4 и 30 оформлены наличниками с накладной резьбой. Заметно значительное сходство в оформлении фасадов домов 16 и 36; 6 и 26; 10, 20 и 38. Дома 5, 16, 36 и 40 выполнены в стиле модерна, декоративная отделка фасадов д.16, 36 и 40 создана за счет выступов кирпичной кладки. Здание промбанка облицовано штукатуркой добавлением антрацита.

Сочетание зданий, разных по высоте и оформлению фасадов, но композиционно объединенных, обладает большой целостностью. Наиболее выразителен ансамбль из трех домов 36, 38 и 40, расположенных сплошным фасадом и одинаковых по высоте, но отделанных в разных архитектурных стилях.

В д.5, 1/2, 6, 16, 26 сохранились незатяжные лестницы с металлическими ограждениями в различных архитектурных стилях, в д.6 - величественная отделка дверей 2-го этажа, в д.26 - лепнина потолков вестибюля.

б) объект одной общественной, научно-исследовательской и художественной историко-художественной застройки пр. Ленина имеет значительную ценность для Иванова, так как передает облик города конца XIX-начала XX в. Это один из наиболее значительных фрагментов застройки эпохи эклектики и модерна. Наибольшую архитектурно-художественную ценность имеют д.6 - один из лучших памятников эклектики с.в.кладки с.1

VIII. ОСНОВНАЯ БИБЛИОГРАФИЯ. АРХИВНЫЕ ИСТОЧНИКИ. ИКОНОГРАФИЧЕСКИЙ МАТЕРИАЛ

Берасимов В.В. С чего начинался проспект. - Рабочий край 15 апреля 1973 г.
 Лебедев А.Ф. Площадь Пушкина. - Рабочий край, 20 января 1977 г.
 Используются раскладочные ведомости за 1871-1908 гг., документы по оценке недвижимых имуществ за 1909-1916 гг. - ¹⁸⁹¹⁶ре-архив, ф.2, оп.1.

XI. ТЕХНИЧЕСКОЕ СОСТОЯНИЕ

характеристика объекта состояния:

для памятников археологии

культурного слоя
западных поселков

для памятников архитектуры и истории

конструкций
стен
башенной
столбовой
ограда
дворца фасады
внутренних

в интерьере:

напольное
освещение
карты, плакаты

для памятников монументального искусства

архитектура
западных
оснований
стены
архитектура
внутреннего
пространства

хорошо	средне	плохо	аварийно
	+		

X. СИСТЕМА ОХРАНЫ

а) категория охраны

федеральная	республиканская	местная	всего
			+

б) дата и № документа с правилами под охрану нет

в) правила охраны памятника и зоны регулирования застройки (краткое описание со ссылкой на утверждающий документ)

не утверждена

г) балансовая принадлежность и фактическое использование Большинство домов занято учреждениями и магазинами, в некоторых домах (1, 38) жилые помещения.

а) дата и № оградного документа

Дата составления паспорта

Составитель: Тихомиров А.М., доцент ИИГУ

23 марта 1989 г.

А.М. Тихомиров
ОБРАЗЛОЖЕНИЕ

Исполнитель по охране памятников

(подпись)



к паспорту: Застройка пр. Ленина. Комплекс застройки между пл. Революции и пл. Пушкина.

Адрес: Ивановская обл., г. Иваново, пр. Ленина, 1/2, 5, 2-10, 14-22, 26, 30, 36-40.

к разделу VI а

продолжение

26 - д. К. Н. Савелова - 1901 г.

30 - д. Л. А. Налигина - 1898-е гг.

36-40 - кон. XIX - нач. XX в.

36 - д. И. А. Шелова - 1914 г. (с использованием стен д. XIX в.)

38 - д. И. В. Лебедева - строился в два этапа - 1898-е гг.; 1901 г.

40 - д. И. А. Подушкина - 1912 г., арх. А. Ф. Сурилов.

Начетная сторона

1/2 - д. А. В. Дурданевской - сер. XIX в.

5 - торговый корпус бр. Н. И. и В. И. Куракиных - 1912 г., арх. А. Ф. Сурилов.

7-11 - застройка 1950-х гг.

13 - торговый корпус бр. А. И. и Г. И. Катаневых - 1916 г., надстройка двух этажей - 1930-е гг., переформирование фасада - 1960-е гг.

15-17 - телефонная станция и почтамт - 1930-е гг., переформирование фасадов - 1950-е гг.

к разделу VII б

продолжение

и дома 5 и 40 - великолепные памятники стиля модерн, построенные архитектором А. Ф. Суриловым.

Вкладн.с.2

3.1 1.17

к паспорту: Застройка пр.Ленина.Комплекс застройки между пл.Революции и пл.Пушкина.

Наименование объекта: Торговая корпус бр.Н.И. и В.И.Кураевых

Адрес: пр.Ленина,5

к разделу VII а

Здание выстроено в 1912 г. на участке земли, купленном у Н.Г. Бегена, по заказу торгового дома бр.Н.И. и В.И. Кураевых. Автор эста - архитектор А.Ф.Снурилов. На первом этаже здания размещали магазины, второй этаж в предреволюционные годы арендовался под отделение Московского торгового банка.

Здание кирпичное 2-х этажное, отделка фасада выдержана в стиле модери, в плане прямоугольное. Фасад здания симметричен. Центральная и боковые ризалиты поднимаются за край кровли в виде прямоугольных вытукков, на плоскостях которых находятся металлические декоративные щипцы. Наиболее выразительно оформлены входы на второй этаж, расположенные в боковых ризалитах. Дверные проемы имеют трапециевидные завершения, над которыми находятся декоративные балконы.

В интерьере здания сохранилась великолепная решетка межэтажной лестницы в виде волны. Фасады здания не претерпели существенных изменений, здание представляет собой интересный пример торгового сооружения в стиле модери.

ГАНД

Госархив, ф.2, оп.1, 4791

к паспорту: Застройка пр. Ленина. Комплекс застройки между пл. Революции
и пл. Пушкина

Наименование памятника - д. бр. В.И. и Н.И. Кураевых

Адрес: пр. Ленина, 6 к разделу VII а

Территория усадьбы бр. Кураевых была приобретена в конце XIX века у наследников набойщика В.Игумнова. В состав усадьбы входил деревянный дом с мезонином (не сохранился), каменная палатка и два набойных корпуса (сохранился один - д. 8А). В 1901 г. построены новый жилой дом с магазином на первом этаже.

Здание кирпичное 2-х этажное, фасады оштукатурены. Декоративное оформление выдержано в стиле эклектики. Между первым и вторым этажами проходит горизонтальная тяга. Окна витрины первого этажа и дверные проемы оформлены наличниками. Наиболее выразительно оформлен второй этаж. Окна имеют полукруглые завершения. Три окна в центре здания оформлены наличниками с замковыми камнями. Между окон помещены каннелированные пилостры. Боковые окна главного фасада одноственные, наличники с рустовкой. Наличники бокового и заднего фасадов более простого рисунка. Здание завершено фигурным аттиком, прорезанным круглым окном. Первоначально по краю кровли располагались каменные столбики с вазами. Между ними и аттиком располагались металлические решетки. Дом имеет стилистическое сходство с некоторыми другими зданиями Иванова - Покровскими номерами (10 августа 29), д. Савелова (пр. Ленина, 26), Реальным училищем (пр. Ленина, 33). Сходство заметно в решении окон второго этажа, характере наличников окон центральной и боковой частей главного фасада. Вход на второй этаж здания оформлен металлическим козырьком. На втором этаже сохранилась первоначальная отделка дверей, межэтажная лестница.

Дом является заметным памятником эклектики в Иванове. Среди имеющихся аналогов дом Н.И. и В.И. Кураевых является лучшим по своим архитектурно-художественным достоинствам.

ГАНС

Резервиз, ф. 2, оп. I, раскладочная ведомость за 1900 г. - 6597

раскладочная ведомость за 1901 г. - 6618

Ивановская старина, крапные фабриканты. - Ивково-Вознесенская жизнь, 1911, № 9.

к паспорту: застройка пр. Ленина. Комплекс застройки между пл. Революции
и пл. Пувкина.

Наименование памятника: д. И. А. Полушкина.

Адрес: г. Иваново, пр. Ленина, 40 к разделу VII а

Дом выстроен в 1912 г. на месте двух деревянных домов по заказу
члена торгового дома "А. Н. Полушкин с сыновьями" И. А. Полушкина. Автор
проекта - архитектор А. Ф. Снурилов. На первом этаже располагался магазин
стекла, обоев и хозяйственных товаров. На втором этаже с 1913 г. по 1917 г.
располагалась Высшая начальная училище № 2. В 1913 г. выстроен 2-х этаж
ный служебный корпус во дворе, позднее дом был с ним соединен. До насто-
ящего времени дом сохранился без существенных изменений.

Дом кирпичный 2-х этажный с подвалом. Здание не оштукатурено, весь
декор фасадов выполнен за счет кирпичной кладки. Здание выстроено в
стиле модерн. Первый этаж прорезан проездной аркой в правой части зда-
ния. В левой части находится вход на второй этаж и межэтажная лестница
разположение которой выделено двумя высокими окнами лестничной клетки.
По краю карниза проходит кирпичная парапетная стенка. Физалиты фасада
возвышаются над кровлей. В решении правого ризалита использованы готи-
ческие мотивы. Воступ с узкими заделанными проемами вписан треуголь-
ный щипец с круглым окном. Те же мотивы присут. уют в оформлении
бокового и заднего фасадов. Оформление здания имеет некоторое стилисти-
ческое сходство с домом Кузнецовых в Москве на 1-й Мещинско., выстро-
енный архитектором Ф. О. Шехтелем.

В здании сохранилась решетка перил межэтажной лестницы с рисунком
в стиле модерн с готическими мотивами, а также первоначальная отделка
дверей комнат второго этажа.

Здание является одной из лучших построек архитектора А. Ф. Снурилова,
и имеет исключительную архитектурно-художественную ценность для Иваново
Единственный случай использования архитектором в своих постройках готи-
ческих мотивов.

А. Н. Соловьев. Имя в архитектурном словаре. - Рабочий край, 6.03.87 г.
Резервация ф. 2, оп. 1, 4930, 5062, 5441

МИНИСТЕРСТВО КУЛЬТУРЫ СССР ● ПАМЯТНИКИ ИСТОРИИ И КУЛЬТУРЫ СССР (недвижимые) 3.1.17
 СОЮЗНАЯ РЕСПУБЛИКА РСФСР МК РСФСР Главн. упр. по охр. пам. ист. кул.
 Адрес Г. Иваново (обл.) пр. Ленина, 1/2, 5, 2, 2а, 2б, 4, 6, 8а, 10, 14, 16, 18, 20,
наименование республиканского органа охраны
АССР, край, область; район, автономная обл., национальный округ, населенный пункт

У Ч Е Т Н А Я К А Р Т О Ч К А 22, 26, 30, 36, 38, 40

I. НАИМЕНОВАНИЕ ПАМЯТНИКА Застройка пр. Ленина, Комплекс.

II. ТИПОЛОГИЧЕСКАЯ ПРИНАДЛЕЖНОСТЬ

Памятник археологии	Памятник истории	Памятник архитектуры	Памятник монумент. искусства
		1	

III. ДАТИРОВКА ПАМЯТНИКА 1911 - начало 20 в.

IV. ХАРАКТЕР СОВРЕМЕННОГО ИСПОЛЬЗОВАНИЯ

По первоначальному назначению	Культурно-просветительное	Туристско-экскурсионное	Лечебно-оздоровительн.	Жилые помещения	Хозяйственное	Не используется
+						

предложение по использованию

V. ХАРАКТЕРИСТИКА ТЕХНИЧЕСКОГО СОСТОЯНИЯ

хорошее	среднее	плохое	аварийное
+			

VI. КАТЕГОРИЯ ОХРАНЫ

союзная	республ.	местная	не состоит
			+

наличие утвержденной охранной зоны

да	нет
	+

VII. НАЛИЧИЕ ДОКУМЕНТАЦИИ

паспорт	фотография	обмеры	реставрационные материалы
+	+	+	

место хранения документов

дата составления карточки

Органы охраны			Реставрационные мастерские		Музей архив. искусств
союзный	республикан.	местный	республикан.	местные	
	+	+			

Составитель Тихомиров А.В. Инспектор по охране памятников Жуков В.И.
 Ф., и., о., должность или профессия, подпись

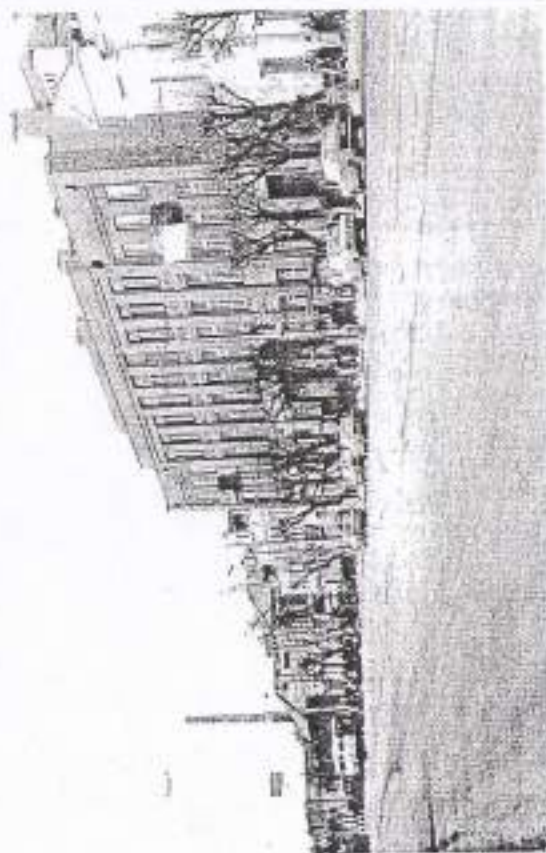


Тихомиров

УЧЕТНАЯ КАРТОЧКА (оборотная сторона)

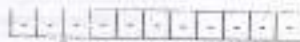
Фото или схематический план

Краткое описание



Р. Комплекс застройки XIX - начала XX век расположен на четной стороне пр. Ленин. Два дома на нечетной стороне в начале просп. Кте. Часть главной улицы города между пл. Революции и пл. Пушкина. Большинство зданий двухэтажные, кирпичные, первые этажи предназначались под торговые помещения, вторые этажи под жилье. На некоторых участках дома расположены сплошным фасадом, на других - с разрывом их. Сочетание зданий разных по высоте и оформлению, но композиционно объединенных обладает значительной целостностью.

Фасады большинства зданий решены в формах эклектики или модерна. Композиционным центром комплекса является здание промбанка 1928 г., удачно вписавшееся в дореволюционную застройку. Наибольшую ценность имеют дома 5 и 49, выстроенные в формах модерна А.С. Сидуровым, дом 6 - один из лучших памятников эклектики и здание промбанка - памятник конца рунктивизма (арх. Г.С. Гуревич - Гурьев). Один из наиболее значительных памятников градостроительства г. Леново XIX - начала XX века.



Регистрационный номер
 учетной карты

**ЕДИНЫЙ ГОСУДАРСТВЕННЫЙ РЕЕСТР ОБЪЕКТОВ
 КУЛЬТУРНОГО НАСЛЕДИЯ (ПАМЯТНИКОВ ИСТОРИИ И КУЛЬТУРЫ)
 НАРОДОВ РОССИЙСКОЙ ФЕДЕРАЦИИ**

УЧЕТНАЯ КАРТА
 объекта, представляющего собой
 историко-культурную ценность

I. Наименование объекта:

«ЗАСТРОЙКА ПРОСПЕКТА ЛЕНИНА. КОМПЛЕКС ЗАСТРОЙКИ МЕЖДУ ПЛ.РЕВОЛЮЦИИ И ПЛ. ПУШКИНА»

II. Время создания (возникновения) объекта и (или) дата события с ним исторического события:
 КОНЕЦ XIX - НАЧАЛО XX ВЕКА.

III. Адрес (местонахождение) объекта:

(по данным архивных, осуществлявшей государственной технической учет и (или) техническую инвентаризацию объектов градостроительной деятельности; для объектов, расположенных вне границ населенных пунктов или вне границах адм. - описание местоположения)

ИВАНОВСКАЯ ОБЛАСТЬ, ГОРОД ИВАНОВО, ПР-ЛЕНИНА, Д.№ 2, 2А, 2В, 4, 6, 10, 14, 16, 18, 20, 22, 26, 30, 36, 38, 40, 1/2, 5, 7, 9, 11, 13, 15-17.



IV. Вид объекта

Памятник	Ансамбль	Достопримечательное место

V. Общие сведения о принадлежности объекта

Памятник археологии	Памятник истории	Памятник градостроительства и архитектуры	Памятник монументального искусства
		+	

VI. Общие сведения об объекте и вынох об его историко-культурной ценности

Участок улицы идет с северо-запада на юго-восток, заключен между пл.Революции и пл.Пушкина. Основная функция улицы была торговой.

В настоящее время в ансамбль улицы входят следующие здания:

- д.№2,2а,2в-Усадьба Ф.И.Ильинского (1901год);
- д.№2-жилой дом с торговым помещением (первая половина XIX века);
- д.№2в-склад (начало XX века);
- д.№2н-жилой дом (начало XX века);
- д.№4-Дом П.Э.Подгорковой (1891год);
- д.№6-Усадьба братьев Н.И.иВ.И.Куражвых (вторая половина XIX века) (см.отдельно паспорт);
 - д.№6-жилой дом с торговым помещением;
 - д.№8а-набойный корпус;
 - д.№8б-панacea;
- д.№10-Дом Е.В.Щудровой (1890год);
- д.№14-Дом В.И.Грибковой (1887год);
- д.№16- Дом Э.Л.Чернова (1910год) (см.отдельно паспорт);
- д.№18-Промбанк (1928год) (см.отдельно учетную карту);
- д.№20-Дом И.И.Зыкина (1901год);
- д.№22- Дом Е.С. Копыловой (1903год);
- д.№26-Дом К.Н.Савелова (1901год);
- д.№30-Дом П.А. Шалагина (1893год);
- д.№36-Дом И.А.Шенелова (1914 год);
- д.№38-Дом М.В.Лебедева (с1892-1901год);
- д.№40-Дом И.А.Полушкина (1912год) (см.отдельно паспорт);
- д.№1/2-Дом А.В.Дурденевской (середина XIX века);
- д.№5-Магазин братьев Н.И.иВ.И. Куражвых (1912год) (см.отдельно учетную карту);
- д.№7-72 квартирный дом (жилой) НИИМ (см.отдельно учетную карту);
- д.№9-Кинотеатр «Центральный» (см. отдельно учетную карту);
- д.№11-79 квартирный дом Мелаженого комбината (см.отдельно учетную карту);
- д.№13- Торговый корпус братьев Н.И.иВ.И.Куражвых (1912год);
- д.№15-17-Телефонная станция и центральный почтамт (1936год) (см.отдельно учетную карту).

Дома располагаются вдоль красной линии улицы на отдельных участках сплошным фасадом. В большинстве случаев с небольшим разрывом. Композиционным центром ансамбля является 3-х этажное здание промбанка. Большинство домов имеют 2-х этажные, дома №14 и 30 имеют 4-х этажные. Декоративная отделка фасадов большинства домов выполнена в стиле эклектики. Наличники, карнизы, рустовка выполнены за счет выступов кирпичной кладки с обшивкой и покраской фасадов. Некоторые детали декора фасадов дома№2 и 6 выполнены из штукатурки. Деревянные этажи домов 14 и 30 оформлены наличниками с накладной резьбой. Дома №5,16,36,40 выполнены в стиле модери. Здание промбанка облицовано штукатуркой с добавлением антрацита.

В д.№1/2,5,6,16,26 сохранились межэтажные лестницы с металлическими ограждениями.

Наиболее ценными домами в ансамбле являются:

д.№5 «Торговый корпус братьев Н.И. и В.И. Куражковых».

Здание построено в 1912 г. на участке земли, купленном у Н.Г. Бегина, по заказу торгового дома братьев Н.И. и В.И. Куражковых. Автор проекта — архитектор А.Ф. Стурлов. Здание кирпичное двухэтажное, отделка фасада выдержана в стиле модери, в плане прямоугольное. Фасад симметричен. Центральный и боковой ризалиты продолжается за край кровли в виде прямоугольных аттиков, на плоскостях которых выкладываются металлические декоративные шпильки. Наиболее выразительно оформлены входы на второй этаж, расположенные в боковых ризалитах. Дверные проемы имеют трапециевидные завершения, над которыми находятся декоративные балки. В интерьере сохранилась величественная решетка межэтажной лестницы в виде волн.

д.№6 «Дом братьев В.И. и Н.И. Куражковых».

Территория усадьбы братьев Куражковых была приобретена в конце XIX в. у наследников фабриканта В. Игумнова. В состав усадьбы входил деревянный дом с мезонином (не сохранился), каменная палатка и два фабричных корпуса (сохранился один — дом № 8а). В 1901 г. построен новый жилой дом. Здание кирпичное двухэтажное, фасады оштукатурены. Декоративное оформление выдержано в стиле эклектики. Между первым и вторым этажом проходит горизонтальная тяга. Окна второго этажа и дверные проемы оформлены наличниками. Наиболее выразителен второй этаж. Окна имеют полукруглые завершения. Три окна в центре здания оформлены наличниками с замковыми камнями. Между окон помещены кашепропавшие пилястры. Боковые окна главного фасада двойные, наличники с рустовкой. Наличники бокового и заднего фасадов более простого рисунка. Здание завершено фигурным аттиком, прорезанным круглым окном. Первоначально по краю кровли располагались каменные столбики с аттиком. Между шпильками и аттиком располагались металлические решетки. Дом имеет стилистическое сходство с некоторыми другими зданиями Иваново - Погорельского номерами (10 Августа ул., 29), домом Савелова (Ленин пр., 26) и Решальным училищем (Ленин пр., 33). Сходство заметно в решении окон второго этажа, характере наличников окон центральной и боковой частей главного фасада. Вход на второй этаж здания оформлен металлическим козырьком. На втором этаже сохранилась первоначальная отделка дверей, межэтажная лестница.

д.№40 «Дом И.А. Полушкина».

Дом построен в 1912 г. на месте двух деревянных домов по заказу члена торгового дома «А.Н. Полушкин с сыновьями И.А. Полушкина. Автор проекта - архитектор А.Ф. Стурлов. В 1913 г. построен двухэтажный служебный корпус во дворе, позднее дом был с ним соединен. Здание кирпичное двухэтажное с мезонином, оштукатурено, весь декор фасада выполнен за счет кирпичной кладки. Дом построен в стиле модери. Первый этаж прорезан проездной аркой в правой части здания. В левой части находится вход на второй этаж в межэтажная лестница, расположение которой выделено двумя высокими окнами лестничной клетки. По краю карниза проходит кирпичная параллельная стена. Ризалиты фасада возвышаются над кровлей. В решении правого ризалита использованы готические мотивы. В его выступе с узлами шпильками арочными проемами шпильки треугольный шпиль с круглым окном. Те же мотивы присутствуют в оформлении бокового и заднего фасадов. Оформление здания имеет некоторое стилистическое сходство с домом Кузнецовых в Москве на 1-ой Мещинской, построенным архитектором Ф.О. Шехтелем. В здании сохранилась решетка первой межэтажной лестницы с рисунком в стиле модери с готическими мотивами, а также первоначальная отделка дверей комнат второго этажа.

VII. Использование объекта культурного наследия или ее владелец:

Музеи, архивы, библиотеки	
Организации науки и образования	
Театрально-зрелищные организации	
Органы власти и управления	
Воинские части	
Религиозные организации	
Организации здравоохранения	
Организации транспорта	
Производственные организации	

Организации торговли	+
Организации общественного питания	+
Гостиницы, отели	
Офисные помещения	+
Жилье	+
Парки, сады	
Недвижимость, захоронения	
Не используется	
Иное	+

Примечание:

СМ. ВКЛАДЫШЫ В УЧЕТНУЮ КАРТУ.

VIII. Сведения о дате и обстоятельствах выявления (обнаружения) объекта:

29 МАРТА 1988 ГОД (основание: паспорт, выданный зонитгом ИиГУ А.М. Тихомировым; картотека управления культурного наследия Департамента культуры и культурного наследия Ивановской области)

Составитель учетной карты

Специалист-эксперт управления культурного наследия Департамента культуры и культурного наследия Ивановской области		Ю.А. КОЛЧИНА
должность	подпись	инициалы, фамилия

Уполномоченное должностное лицо органа охраны объектов культурного наследия

Начальник Департамента культуры и культурного наследия Ивановской области		Т.Б. КОТЛОВА
должность	подпись	инициалы, фамилия

24.02.2010 г.

Дата составления учетной карты (число, месяц, год)



Handwritten signature

Утверждено
приказом Министерства культуры
Российской Федерации
от 2 июля 2015 г. № 1906

Экземпляр №

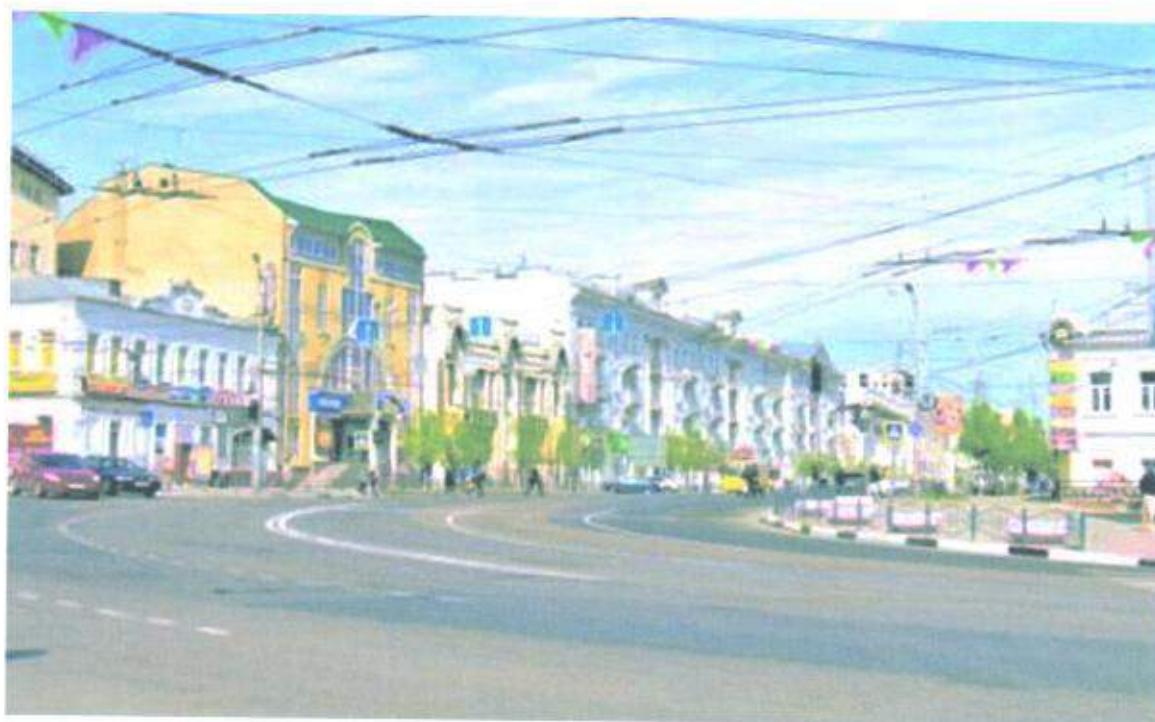
2

--	--	--	--	--	--	--	--	--	--	--	--	--	--	--	--	--	--	--	--

Регистрационный номер объекта культурного наследия в едином государственном реестре объектов культурного наследия (памятников истории и культуры) народов Российской Федерации

**ПАСПОРТ
ОБЪЕКТА КУЛЬТУРНОГО НАСЛЕДИЯ**

Фотографическое изображение объекта культурного наследия, за исключением отдельных объектов археологического наследия, фотографическое изображение которых вносится на основании решения соответствующего органа охраны объектов культурного наследия



2	0	.	0	5	.	2	0	1	4
---	---	---	---	---	---	---	---	---	---

Дата съемки (число, месяц, год)

1. Сведения о наименовании объекта культурного наследия

Ленина проспект

2. Сведения о времени возникновения или дате создания объекта культурного наследия, датах основных изменений (перестроек) данного объекта и (или) датах связанных с ним исторических событий

XIX – начало XX в.

3. Сведения о категории историко-культурного значения объекта культурного наследия

Федерального значения	Регионального значения	Местного (муниципального) значения
		X

4. Сведения о виде объекта культурного наследия

Памятник	Ансамбль	Достопримечательное место
		X

5. Номер и дата принятия органом государственной власти решения о включении объекта культурного наследия в единый государственный реестр объектов культурного наследия (памятников истории и культуры) народов Российской Федерации

Распоряжение Правительства Ивановской области от 22.10.2014 № 246-рп

6. Сведения о местонахождении объекта культурного наследия (адрес объекта или при его отсутствии описание местоположения объекта)

Ивановская область, г. Иваново, пр. Ленина, 2, 2А, 2В, 4, 6, 10, 14, 16, 18, 20, 22, 26, 30, 36, 38, 40, 1/2, 5, 7, 11, 15-17

7. Сведения о границах территории объекта культурного наследия, включенного в единый государственный реестр объектов культурного наследия (памятников истории и культуры) народов Российской Федерации

Утверждена схема.

8. Описание предмета охраны объекта культурного наследия

ОБЪЕМНО-ПРОСТРАНСТВЕННАЯ СТРУКТУРА ОБЪЕКТА:

пропорции (габариты) уличного пространства (ширина в красных линиях, высота застройки): ширина проспекта около 40 м, высота зданий до конька кровли на земельных участках в пределах адресной части объекта до 14 м (дома №№ 7,9,11,15,17,18 – до 20 м), за исключением отдельных башенных объемов размерами в плане не более 4х6 м., расположенных друг от друга на расстоянии не ближе 50 м.

Морфологическая структура застройки: вдоль красных линий улицы.

Сохранность существующих архитектурных решений зданий:

Объект	Допустимость	Допустимость	Допустимость	Сохранен
--------	--------------	--------------	--------------	----------

(№ дома)	замены зданием с иным архитектурным решением с соблюдением предметов охраны объектов культурного наследия	пристройк, надстроек с сохранением облика существующих уличных фасадов, с соблюдением предметов охраны объектов культурного наследия	с задних сторон зданий пристройк, не видимых со стороны главного (-ых) фасада (-ов)	(восстановление) внешнего облика
2	нет	нет	нет	да
2А	нет	нет	нет	да
2В	нет	нет	нет	да
4	да	да	да	да
6	нет	нет	да	да
10	нет	да	да	да
14	да	да	да	да
16	нет	нет	нет	да
18	нет	да	да	да
20	нет	да	да	да
22	да	да	да	да
26	нет	нет	да	да
30	да	да	да	да
36	нет	нет	да	да
38	нет	да	да	да
40	нет	нет	да	да
½	нет	да	да	да
5	нет	да	да	да
7	нет	да	да	да
9	нет (только для исторической части 1950-х гг. постройки)	нет (только со стороны фасадов исторической части 1950-х гг. постройки)	да	да
11	нет	нет	да	да
15	нет	нет	да	да
17	нет	нет	да	да

Объемно-композиционная структура зданий: близкие к прямоугольным в плане здания, без криволинейных очертаний, в виде лапидарных объемов, с двускатной или вальмовой крышей.

КОНСТРУКТИВНЫЕ ОСОБЕННОСТИ:

красный дореволюционный кирпич, расшивка под него, оштукатуренная поверхность или дерево в отделке фасадов, не блестящие поверхности кровли, деревянная поверхность дверей, металлические козырьки решетчатого типа.

ВНЕШНЕЕ ДЕКОРАТИВНОЕ УБРАНСТВО:

архитектурная композиция фасадов: характерная для стилей классицистической группы: поэтажное членение фасадов с высотой этажа не более 4 м.; примерно равное соотношение ширины окна и простенка, вертикальность окон (за исключением возможных квадратных, круглых мансардных и чердачных), соосность вновь проектируемых проемов с существующими (в надстройках); уклон крыши не более 30 градусов.

Декоративное убранство фасадов: подлинность существующего декоративного оформления; при реконструкции и новом строительстве - фасадный декор и формы переплетов оконных рам и дверей, характерные для стилей классицистической группы.

ДИЗАЙН ГОРОДСКОЙ СРЕДЫ:

ворота во дворы зданий с решетками (с сохранением существующих); площадь рекламных элементов (с их обязательным расположением друг от друга не ближе 50 м.) - не более 1,5 кв. м., площадь элементов вывесок (в т.ч. знаков, отдельных букв) - не более 0,2 кв. м.; отсутствие объемных элементов инженерных сетей (за исключением столбов и проводов).

9. Сведения о наличии зон охраны данного объекта культурного наследия с указанием номера и даты принятия органом государственной власти акта об утверждении указанных зон либо информация о расположении данного объекта культурного наследия в границах зон охраны иного объекта культурного наследия

Не утверждены.

Всего в паспорте листов

4

Уполномоченное должностное лицо органа охраны объектов культурного наследия

Старший специалист 2 разряда отдела государственной охраны объектов культурного наследия регионального значения Комитета Ивановской области по государственной охране объектов культурного наследия		Кротова Ирина Евгеньевна
должность	подпись	инициалы, фамилия

М.П.

05

10

2016

Дата оформления паспорта
(число, месяц, год)



ДЕПАРТАМЕНТ КУЛЬТУРЫ И ТУРИЗМА
ИВАНОВСКОЙ ОБЛАСТИ

РАСПОРЯЖЕНИЕ

«04» 05 2015

г. Иваново

№ 246

О внесении изменений в распоряжение Департамента культуры и культурного наследия Ивановской области от 30.12.2014 № 562 «Об объекте культурного наследия местного (муниципального) значения «Ленина проспект», расположенного по адресу: г. Иваново, пр. Ленина, 2,2А,2В,4,6,10,14,16,18,20,22,26,30,36,38,40,1/2,5,7,11,15-17»

На основании заключения эксперта государственной историко-культурной экспертизы Снитко А.В. внести в распоряжение Департамента культуры и культурного наследия Ивановской области от 30.12.2014 № 562 «Об объекте культурного наследия местного (муниципального) значения «Ленина проспект», расположенного по адресу: г. Иваново, пр. Ленина, 2,2А,2В,4,6,10,14,16, 18,20,22,26,30,36,38,40,1/2,5,7,11,15-17» следующие изменения:

1. Приложение 1 к распоряжению Департамента культуры и культурного наследия Ивановской области от 30.12.2014 № 562 «Об объекте культурного наследия местного (муниципального) значения «Ленина проспект», расположенного по адресу: г. Иваново, пр. Ленина, 2,2А,2В,4,6,10,14,16, 18,20,22,26,30,36,38,40,1/2,5,7,11,15-17» изложить в новой редакции (прилагается).

2. Уведомить о принятом решении заинтересованных лиц.

Начальник Департамента



Н.В. Трофимова

ВКЛАДЫШ

от 12.12.2014

(число, месяц, год составления)

«ПРЕДМЕТ ОХРАНЫ»

(ОСОБЕННОСТИ ОБЪЕКТА КУЛЬТУРНОГО НАСЛЕДИЯ)

«ЛЕНИНА ПРОСПЕКТ»

(наименование объекта культурного наследия (памятника истории и культуры))

город Иваново, проспект Ленина,

2,2А,2В,4,6,10,14,16,18,20,22,26,30,36,38,40,1/2,5,7,11,15-17

(адрес объекта культурного наследия (памятника истории и культуры))

Муниципальная, Распоряжение Правительства Ивановской области

от 22.10.2014 № 246-рп

(категория историко-культурного значения (федеральная, региональная,
муниципальная), выявленный о.к.н.,

основание (постановление, решение органа государственной власти)

достопримечательное место

(вид объекта: памятник; ансамбль; достопримечательное место)

-ОБЪЕМНО-ПРОСТРАНСТВЕННАЯ СТРУКТУРА ОБЪЕКТА: пропорции (габариты) уличного пространства (ширина в красных линиях, высота застройки): ширина проспекта около 40 м, высота зданий до конька кровли на земельных участках в пределах адресной части объекта до 14 м (дома №№ 7,9,11,15,17,18 – до 20 м), за исключением отдельных башенных объемов размерами в плане не более 4х6 м., расположенных друг от друга на расстоянии не ближе 50 м.

Морфологическая структура застройки: вдоль красных линий улицы.

Сохранность существующих архитектурных решений зданий:

Объект (№ дома)	Допустимость замены зданием с иным архитектурным решением с соблюдением предметов	Допустимость пристроек, надстроек с сохранением облика существующих уличных	Допустимость с задних сторон зданий пристроек, не видимых со стороны	Сохранение (восстановле- ние) внешнего облика
--------------------	---	---	--	---

	охраны объектов культурного наследия	фасадов, с соблюдением предметов охраны объектов культурного наследия	главного (-ых) фасада (-ов)	
2	нет	нет	нет	да
2А	нет	нет	нет	да
2В	нет	нет	нет	да
4	да	да	да	да
6	нет	нет	да	да
10	нет	да	да	да
14	да	да	да	да
16	нет	нет	нет	да
18	нет	да	да	да
20	нет	да	да	да
22	да	да	да	да
26	нет	нет	да	да
30	да	да	да	да
36	нет	нет	да	да
38	нет	да	да	да
40	нет	нет	да	да
½	нет	да	да	да
5	нет	да	да	да
7	нет	да	да	да
9	нет (только для исторической части 1950-х гг. постройки)	нет (только со стороны фасадов исторической части 1950-х гг. постройки)	да	да
11	нет	нет	да	да
15	нет	нет	да	да
17	нет	нет	да	да

Объемно-композиционная структура зданий: близкие к прямоугольным в плане здания, без криволинейных очертаний, в виде лапидарных объемов, с двускатной или вальмовой крышей.

-КОНСТРУКТИВНЫЕ ОСОБЕННОСТИ: красный дореволюционный кирпич, расшивка под него, оштукатуренная поверхность или дерево в отделке фасадов, не блестящие поверхности кровли, деревянная поверхность дверей, металлические козырьки решетчатого типа.

-ВНЕШНЕЕ ДЕКОРАТИВНОЕ УБРАНСТВО: архитектурная композиция фасадов: характерная для стилей классицистической группы: поэтажно

членение фасадов с высотой этажа не более 4 м.; примерно равное соотношение ширины окна и простенка, вертикальность окон (за исключением возможных квадратных, круглых мансардных и чердачных), соосность вновь проектируемых проемов с существующими (в надстройках); уклон крыши не более 30 градусов.

Декоративное убранство фасадов: подлинность существующего декоративного оформления; при реконструкции и новом строительстве - фасадный декор и формы переплетов оконных рам и дверей, характерные для стилей классицистической группы.

-ДИЗАЙН ГОРОДСКОЙ СРЕДЫ: ворота во дворы зданий с решетками (с сохранением существующих); площадь рекламных элементов (с их обязательным расположением друг от друга не ближе 50 м.) - не более 1,5 кв. м., площадь элементов вывесок (в т.ч. знаков, отдельных букв) - не более 0,2 кв. м.; отсутствие объемных элементов инженерных сетей (за исключением столбов и проводов).

ПОДГОТОВИЛ:

Специалист-эксперт отдела охраны объектов культурного наследия регионального значения управления государственной охраны объектов культурного наследия Департамента культуры и туризма Ивановской области



Т.Р. Тихомирова»

ЗАКЛЮЧЕНИЕ

государственного эксперта

по проведению государственной историко-культурной экспертизы
по возможности внесения изменений в предмет охраны
объекта культурного наследия местного (муниципального) значения
«Ленина проспект».

расположенного по адресу: г. Иваново, просп. Ленина,
2, 2А, 2В, 4, 6, 10, 14, 16, 18, 20, 22, 26, 30, 36, 38, 40, 1/2, 5, 7, 11, 15-17

Просп. Ленина – одна из старейших улиц города. Архитектурный облик исторической застройки проспекта с его южной стороны очень активно складывался в послевоенные годы. Здесь его основу составляют крупные 3-5-этажные жилые и общественные здания советского времени постройки, выдержанные в духе сталинского классицизма и ампира.

Здание под №9 – кинотеатр «Центральный» – является акцентным общественным зданием, выделяющимся среди прочей застройки крупным модулем построения фасадов и огромным портиком на высоту 12 метров (что составляет высоту 4-этажного жилого дома). Основа сооружения была возведена в 1932 году в духе конструктивизма по проекту архитекторов Е.Ю.Брокмана и В.И.Воинова, а в 1956 году фасадная часть была переоформлена в классических традициях по проекту архитекторов Н.Ф.Менде и Н.И.Кадникова.

Такое здание, обладающее качественной архитектурной композицией исторической фасадной части, тщательно подобранным и проработанным ее декором, без сомнения, должно являться неотъемлемой частью сохраняемого исторического облика этой части проспекта.

В то же время интерьеры здания многократно подвергались реконструкции, особенно в 2000-е годы, в связи с чем первоначальная структура внутренних пространств и их декоративное решение не сохранилось.

Ценность внешнего облика здания формируется за счет качественной архитектурной композиции фасада и «чистоты стиля» в декоративных элементах. Вместе с тем фактура и текстура материала не играют важной роли для сохранения исторического архитектурного решения здания.

Сохранение исторического архитектурного облика здания возможно осуществить в рамках установления специального градостроительного регламента в рамках такого вида объекта культурного наследия как достопримечательное место, без постановки объекта на государственную охрану в качестве самостоятельного.

В связи с вышеизложенным, считаю необходимым внести следующие изменения в предмет охраны объекта культурного наследия местного (муниципального) значения «Ленина проспект»:

- В п. 1 в перечень номеров домов в скобках (дома №№ 7,11,15,17,18 – до 20 м) добавить №9;
- В п. 3 «Сохранность существующих архитектурных решений зданий» в таблице добавить строку:

9	Нет (только для исторической части 1950-х гг. постройки)	Нет (только со стороны фасадов исторической части 1950-х гг. постройки)	Да	Да
---	---	--	----	----

Считать, что прочие изложенные в предмете охраны ограничения распространяются на здание по адресу г.Иваново, пр. Ленина, 9 (Кинотеатр «Центральный»)

ЭКСПЕРТ государственной
историко-культурной экспертизы



А.В.Снитко

07.05.2015.



**КОМИТЕТ ИВАНОВСКОЙ ОБЛАСТИ
ПО ГОСУДАРСТВЕННОЙ ОХРАНЕ ОБЪЕКТОВ
КУЛЬТУРНОГО НАСЛЕДИЯ**

РАСПОРЯЖЕНИЕ

«30» 11 2023

г. Иваново

№ 157-0

Об утверждении предмета охраны объекта культурного наследия местного (муниципального) значения «Ленина проспект» (Ивановская область, г. Иваново, Ленина пр., 2, 2А, 2В, 4, 6, 10, 14, 16, 18, 20, 22, 26, 30, 36, 38, 40, 1/2, 5, 7, 11, 15-17)

В соответствии с Федеральным законом от 25.06.2002 № 73-ФЗ «Об объектах культурного наследия (памятниках истории и культуры) народов Российской Федерации»:

1. Утвердить предмет охраны объекта культурного наследия местного (муниципального) значения «Ленина проспект» (Ивановская область, г. Иваново, Ленина пр., 2, 2А, 2В, 4, 6, 10, 14, 16, 18, 20, 22, 26, 30, 36, 38, 40, 1/2, 5, 7, 11, 15-17) согласно приложению к настоящему распоряжению.

2. Контроль за исполнением настоящего распоряжения оставляю за собой.

Председатель комитета



А.А. Макаров

Приложение
к распоряжению комитета
Ивановской области
по государственной охране
объектов культурного наследия
от 30.11.2023 № 151-о

ПРЕДМЕТ ОХРАНЫ

объекта культурного наследия местного (муниципального) значения «Ленина проспект» (Ивановская область, г. Иваново, Ленина пр., 2, 2А, 2В, 4, 6, 10, 14, 16, 18, 20, 22, 26, 30, 36, 38, 40, 1/2, 5, 7, 11, 15-17)

1. Историческое функциональное назначение улицы и прилегающих кварталов как жилого, общественно-административного и торгового пространства, имеющего мемориальное значение, связанное с работой и пребыванием в некоторых его зданиях выдающихся личностей г. Иваново.

2. Историческая архитектурно-пространственная градостроительная среда (сложившаяся к последней трети 20 века), а именно:

– ширина улицы – от 37 до 45 метров;
– морфология застройки (крупными и мелкими по объемам зданиями вдоль красной линии застройки, поставленными иногда вплотную друг к другу);

– предельная высота основных объемов зданий (размером в плане более чем 8 x 15 метров), формирующих участок застройки улицы – 22 метра по фасадам по нечетной стороне и 16 метров по фасадам по четной стороне;

3. Историческая архитектурно-стилистическая художественная среда (сложившаяся к середине 20 века), характеризующаяся присутствием зданий, состоящих из блоков прямоугольных в плане форм, в краснокирпичном или деревянном отделочном исполнении, оштукатуренных или обмазанных по кирпичу, возведенных в стилях классицистической группы (классицизм, эклектика, модерн, неоклассицизм), с тектоникой мощной стеновой ограждающей конструкции с перфорацией стен вертикально ориентированными проемами, а также мелкой перфорацией (расстекловкой рам) самих оконных проемов.

4. Исторически ценные градоформирующие объекты: здания №№ 2, литер А, Б, В, 4, 6, 10, 14, 16, 18, 20, 22, 26, 30, 36, 38, 40, 1/2, 5, 7, 9, 11, 15, 17 – их следующие общие характеристики:

– высота у домов №№ 2, литер Б, В, 6, 16, 18, 36, 38, 5, 7, 11, 15, 17, сложившаяся к 2023 г.;

– объемы зданий, сложившиеся к 1962 г. (согласно схеме в приложении к предмету охраны);

– архитектурная композиция фасадов, видимых с проспекта Ленина и пл. Революции, сложившаяся к 2023 г., с возможным воссозданием ее на 1962 г.;

– формы крыш, сложившиеся к 2023 г., с возможным воссозданием их на 1962 г.;

- формы архитектурного декора зданий, сложившиеся к 1962 г.;
 - тип материалов отделки фасадов зданий, сложившийся к 1962 г., с возможным воссозданием первоначально запроектированных материалов отделки (за исключением дома № 10, который целесообразно оштукатурить);
 - основные формы (не являющиеся мелкими переплетами, не участвующими в открывании) переплетов оконных рам и дверей, сложившиеся согласно историческим фотографиям до 1962 г.;
 - ширина и формы завершений первоначальных оконных и дверных проемов на первом этаже, формы и габариты оконных проемов и проемов выходов на балконы выше первого этажа;
- их следующие индивидуальные характеристики:
- Дом № 2, литер Б. Двухэтажное здание в 7 оконных осей по главному фасаду, на 1-м этаже – окна в рамочных наличниках, на 2 этаже – межоконные пилястры с капителями, окна в рамочных наличниках, развитый антаблемент и карниз с консолями. Углы верхнего этажа немного скруглены. Фасад в сторону пл. Революции – в 10 оконных осей, в 6 левых – окна в рамочных наличниках, между ними – на 2 этаже межоконные пилястры с капителями, развитый антаблемент и карниз с консолями;
 - Дом № 2, литер А. Здание в 6 окон по главному фасаду, выходящему на пл. Революции, под вальмовой крышей. Центр главного фасада выделен слабым ризалитом, первоначально немного повышенным относительно основной части фасадов боковых частей (в 2000-х гг. здание получило аттиковый этаж, возможен его снос) и завершен разорванным треугольным фронтоном. Над окнами ризалита – сандрики, а выше – по две квадратные ниши. Посередине, между карнизом разорванного фронтона, круглая люкарна в восьмигранном наличнике. Фасад, обращенный к просп. Ленина, имеет ризалит в три окна, завершенный аттиком с нишами и плоским карнизом значительного выноса. Окна завершены перемычкой с замковым камнем. Задний фасад имеет 5 окон по фасаду с укороченными архивольтами с замковыми камнями и центральным аттиком;
 - Дом № 2, литер В. Здание под односкатной крышей в 5 окон по фасаду, обращенному к пл. Революции. Окна попарно помещены в нишах на два этажа. Венчает фасад простой карниз, мощный фриз (скрытый надстроенный этаж) и многообломный карниз. На боковых фасадах крупная лучковая перемычка над двумя парами окон, чуть вверху сбоку от этой перемычки – пара узких окон;
 - Дом № 4. Дом в 6 окон по главному фасаду. Крупные консоли карниза;
 - Дом № 6. Самостоятельный ОКН. Согласно Предмету охраны ОКН;
 - Дом № 10. Дом в 7 окон по фасаду. Филенчатые (на 1 этаже) или рустованные (на 2 этаже) пилястры, наличники окон, межэтажные тяги и венчающий карниз. На кровле – фигурный аттик, тумбы (при надстройке обязательно прямое повторение);
 - Дом № 14. Каменно-деревянный дом в 5 окон по второму этажу фасада. На втором этаже по углам – выступы в местах выхода бревен, прямоугольные окна – в наличниках с объемной и пропиленной резьбой геометрического рисунка;
 - Дом № 16. Самостоятельный ОКН. Согласно Предмету охраны ОКН;

– Дом № 18. Трехэтажное с фасада по просп. Ленина здание. Главный фасад симметричен и имеет трехчастное деление. В центральной части между крупными окнами первого и второго этажей – плоские пилястры-лопатки без баз и капителей. Крупным окнам 1-го и 2-го этажей соответствуют по два окна третьего. В боковых частях по три одинаковых окна на этаже. Центральную часть венчает аттик. Кирпичные стены оштукатурены темно-серым цементным раствором. Крупным прямоугольным окнам витринного типа первого и второго этажей соответствуют узкие спаренные окна третьего. Средние оси трехосевых боковых частей фасада акцентированы небольшими балконами верхнего этажа. Цвет фасадов – темно-серый;

– Дом № 20. Дом в семь окон по фасаду, сгруппированных в группы по 5 и по 2. На первом этаже под парой окон – проездная арка. Рельефный аттик на кровле (при надстройке обязательно прямое повторение). Филенчатые пилястры, пояски, наличники на окнах, фриз с участками поребрика, тумбы на кровле (при надстройке обязательно прямое повторение);

– Дом № 22. Дом в 3 окна по фасаду. Филенчатые угловые пилястры, рамочные наличники окон, венчающий карниз с крупными кронштейнами. Фигурный аттик на кровле (при надстройке обязательно прямое повторение);

– Дом № 26. Кирпичный дом с тумбами на кровле (при надстройке обязательно прямое повторение тумб). Поэтажное членение фасадов с профилированным междуэтажным и развитым венчающим карнизами. Венчающий карниз, раскрепованный над пилястрами, дополнен поребриком, имеет филенчатые (на 1 этаже) или рустованные (на 2 этаже) пилястры. На 1 этаже – 5 крупных окон-витрин-входов, завершенных лучковыми перемычками. На 2 этаже – так же 5, но полуциркульных окон с архивольтами. Ограждения лестницы на 2-й этаж;

– Дом № 30. Каменно-деревянный дом в 5 окон по второму этажу фасада по пр. Ленина. В первом этаже под ними – два витринных оконных проема с лучковым завершением по сторонам двери в центральном проеме. На главном фасаде с ул. Крутицкой – одно окно на втором этаже и одна прямоугольная дверь на первом. На втором этаже по углам – выступы в местах выхода бревен, прямоугольные окна – в наличниках. Первый этаж оштукатурен, на его углах – лопатки. Деревянные наличники окон 2-го этажа с объемной и пропиленной резьбой геометрического рисунка;

– Дом № 36. Дом в 5 окон по 2-му этажу фасада, ныне под мансардной крышей (возведенной в 2000-х гг.). Под двумя крайними окнами – по одному большому окну-витрине; в центре – узкая дверь. Боковые части представляют собой своеобразные пилястровые портики, завершенные каждый треугольным фронтоном. Между фронтонами – высокий аттик. Фриз имитирует триглифно-метопную структуру, пилястры и карнизы – гладкие;

– Дом № 38. Представляет собой соединение двух зданий каждый в 5 окон арочным переходом с двумя окнами. Оштукатуренные и побеленные или краснокирпичные детали: пояски, наличники, филенки, сандрики, карниз с консолями;

– Дом № 40. Самостоятельный ОКН. Согласно Предмету охраны ОКН;

– Дом № 1/2. Здание в 7 окон по фасаду со стороны ул. Красной Армии и 9 окон по просп. Ленина. Центральные оси фасадов увенчаны фигурными аттиками (при надстройке обязательно прямое повторение). Ряд прямоугольных проемов на 1 этаже нарушен большим витринным окном с лучковой перемычкой, смещенным к правому флангу (целесообразно воссоздание первоначальных фасадов на рубеж 19-20 вв.). Меж-этажный и венчающий карнизы, угловые лопатки и рамочные наличники окон, во втором этаже с ушами и подоконными нишками;

– Дом № 5. Двухэтажное здание магазина. Симметричная композиция, построенная на контрастном сопоставлении узких вертикальных проемов в ризалитах с крупными, близкими к квадрату витринами первого этажа и тройными (средний более широкий) окнами второго. Крупные, выполненные из металла, стилизованные обрамления-козырьки над чердачными окнами расположены в аттиковых частях ризалитов. Межэтажная лестница с ограждениями, аутентичная метлахская плитка полов лестничной клетки и торгового зала 1-го этажа, ограждение спуска в подвал;

– Дом № 7. 4-хэтажный жилой дом, построенный в стиле сталинского классицизма. Первый этаж обработан под руст. На 2-м этаже гладь стены членят три ниши, в которых расположены по две колонны сложного композитного ордера. Над правой нишей – разорванный треугольный фронтон (здесь фриз также разорван), над другими – фигурные аттики над фризом по краю кровли. На 1 этаже – крупные витринные окна. Проницаемость и первоначальный рисунок решеток ограждений балконов на фасадах, выходящих на проспект Ленина и в проезд между домами № 7 и № 9 (решетки частично утрачены, рекомендуется воссоздание по сохранившимся аналогам). В интерьерах торговых залов 1-го этажа – лепнина на колоннах и потолке;

– Дом № 9. Исторические фасады – главный фасад (по проспекту Ленина) и боковые, примыкающие к главному. На главном фасаде – крупная колоннада на высоту более 10 метров из 10 колонн, 8 из которых сдвоены. В пределах этой колоннады – крупное заглабление фасада, на котором в створах колонн расположены пилястры; в интерколумниях сдвоенных пилястр – крупные окна арочного завершения (пробиты в 2000-х гг.). По сторонам колоннады на фасаде на месте первоначального расположения афиш ныне крупные окна арочного завершения (пробиты в 2000-х гг.). На боковом западном фасаде – пилястры высотой такие же как колонны. Между ними на 1-м этаже – входные двери, выше – вертикальные ленточные окна (пробиты в 2000-х гг.). На восточном фасаде – мерный ряд узких вертикальных ленточных окон. На кровле – парапет с балюстрадой. Стены обработаны под руст. Колонны и пилястры – гладкие композитного ордера. Антаблемент, состоящий из плоских архитрава, фриза и многокомпонентного карниза, включающего ряд сухариков, ионика и мощных кронштейнов, поддерживающих карнизную плиту многообломного профиля. Парапет на кровле в пределах боковых частей. Над центральной колоннадой – балюстрада, закрепляющаяся тумбами со сдвоенными пилястрами, увенчаным и акротериями;

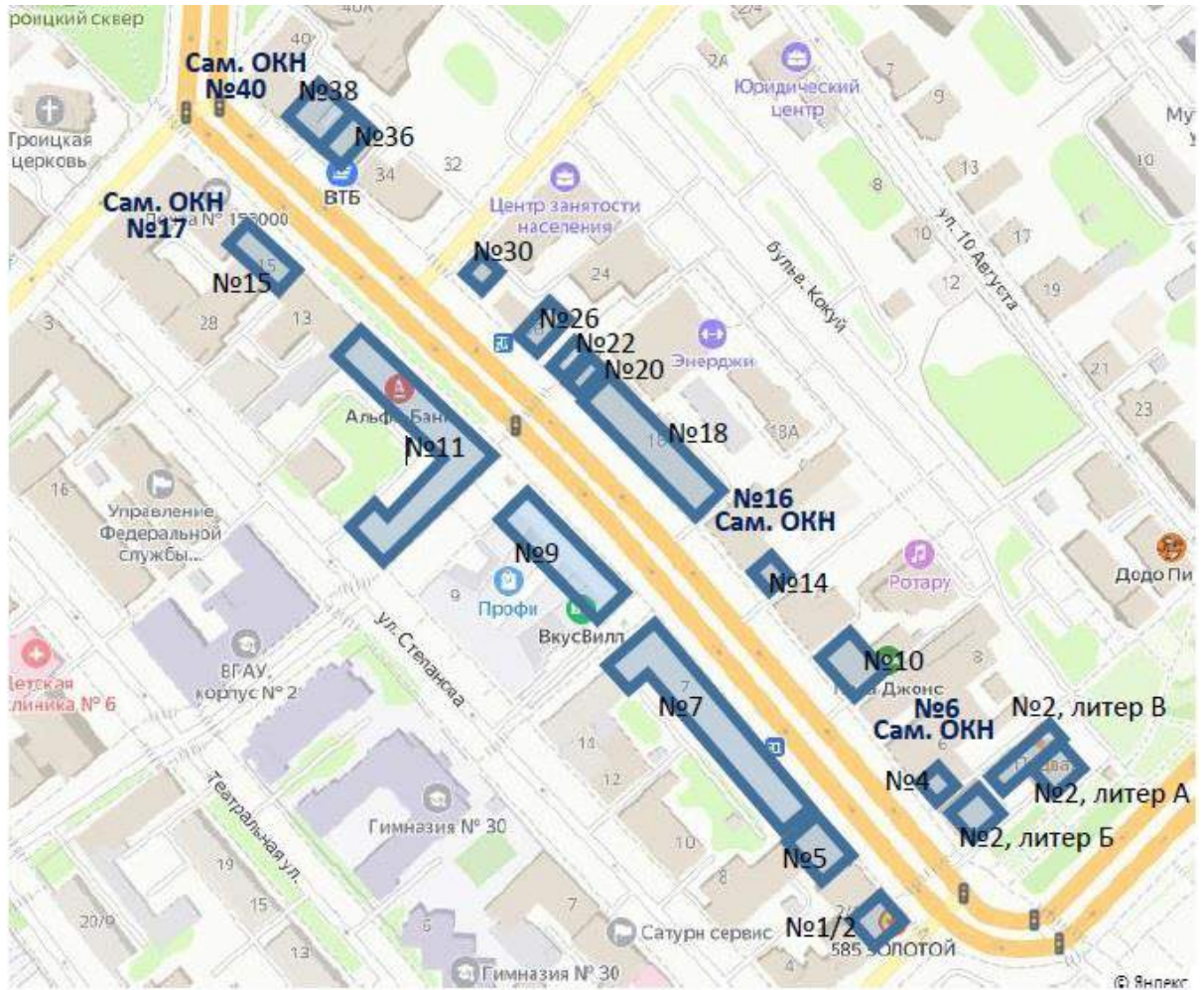
– Дом № 11. 5-этажный жилой дом, построенный в стиле сталинского классицизма. Первый этаж обработан под руст. Выше гладь стены членят

межэтажные карнизы между 1-м и 2-м, 2-м и 3-м и между 4-м и 5-м, а также 3 двухпилястровых портика на высоту 3-го и 4-го этажей вокруг крупных квадратных окон и соосных с ними проемов выходов на балконы. На 1 этаже – крупные витринные окна. Проницаемость и первоначальный рисунок решеток ограждений балконов на уличных фасадах, выходящих на проспект Ленина, в проезд между домами № 9 и № 11, на улицу Степанова (решетки частично утрачены, рекомендуется воссоздание по сохранившимся аналогам);

– Дом № 15. Общественное здание в 4 этажа, выполненное в сдержанных традициях сталинской архитектуры: рустованные пилястры, фриз между 3-м и 4-м этажами, венчающие фриз и развитый многообломный карниз. Центр обозначен легким (в кирпич) ризалитом;

– Дом № 17. Самостоятельный ОКН. Согласно Предмету охраны ОКН.

Схема исторически ценных градоформирующих объектов



Сам. ОКН – самостоятельный объект культурного наследия



габариты сложившихся к 1962 г. исторически ценных градоформирующих объектов



Комитет Ивановской области
по государственной охране объектов
культурного наследия

(наименование исполнительного органа
государственной власти Ивановской области)

ЗАРЕГИСТРИРОВАНО

« 13 » 12 2023 г.

Регистрационный № 231900133

КОМИТЕТ ИВАНОВСКОЙ ОБЛАСТИ ПО ГОСУДАРСТВЕННОЙ ОХРАНЕ ОБЪЕКТОВ КУЛЬТУРНОГО НАСЛЕДИЯ

П Р И К А З

« 13 » 12 2023

г. Иваново

№ 133-0

Об утверждении границ территории объекта культурного наследия местного (муниципального) значения «Ленина проспект» (Ивановская область, г. Иваново, Ленина пр., 2, 2А, 2В, 4, 6, 10, 14, 16, 18, 20, 22, 26, 30, 36, 38, 40, 1/2, 5, 7, 11, 15-17)

В соответствии с Федеральным законом от 25.06.2002 № 73-ФЗ «Об объектах культурного наследия (памятниках истории и культуры) народов Российской Федерации», Законом Ивановской области от 13.07.2007 № 105-ОЗ «Об объектах культурного наследия (памятниках истории и культуры) в Ивановской области» п р и к а з ы в а ю:

1. Утвердить границы территории, режимы использования земельных участков в границах территории объекта культурного наследия местного (муниципального) значения «Ленина проспект» (Ивановская область, г. Иваново, Ленина пр., 2, 2А, 2В, 4, 6, 10, 14, 16, 18, 20, 22, 26, 30, 36, 38, 40, 1/2, 5, 7, 11, 15-17) согласно приложению к настоящему приказу.

2. Отделу государственного надзора и учета объектов культурного наследия комитета Ивановской области по государственной охране объектов культурного наследия:

2.1. Уведомить заинтересованных лиц о принятии настоящего приказа;

2.2. В установленном порядке внести в Единый государственный реестр недвижимости сведения о границах территории объекта культурного наследия.

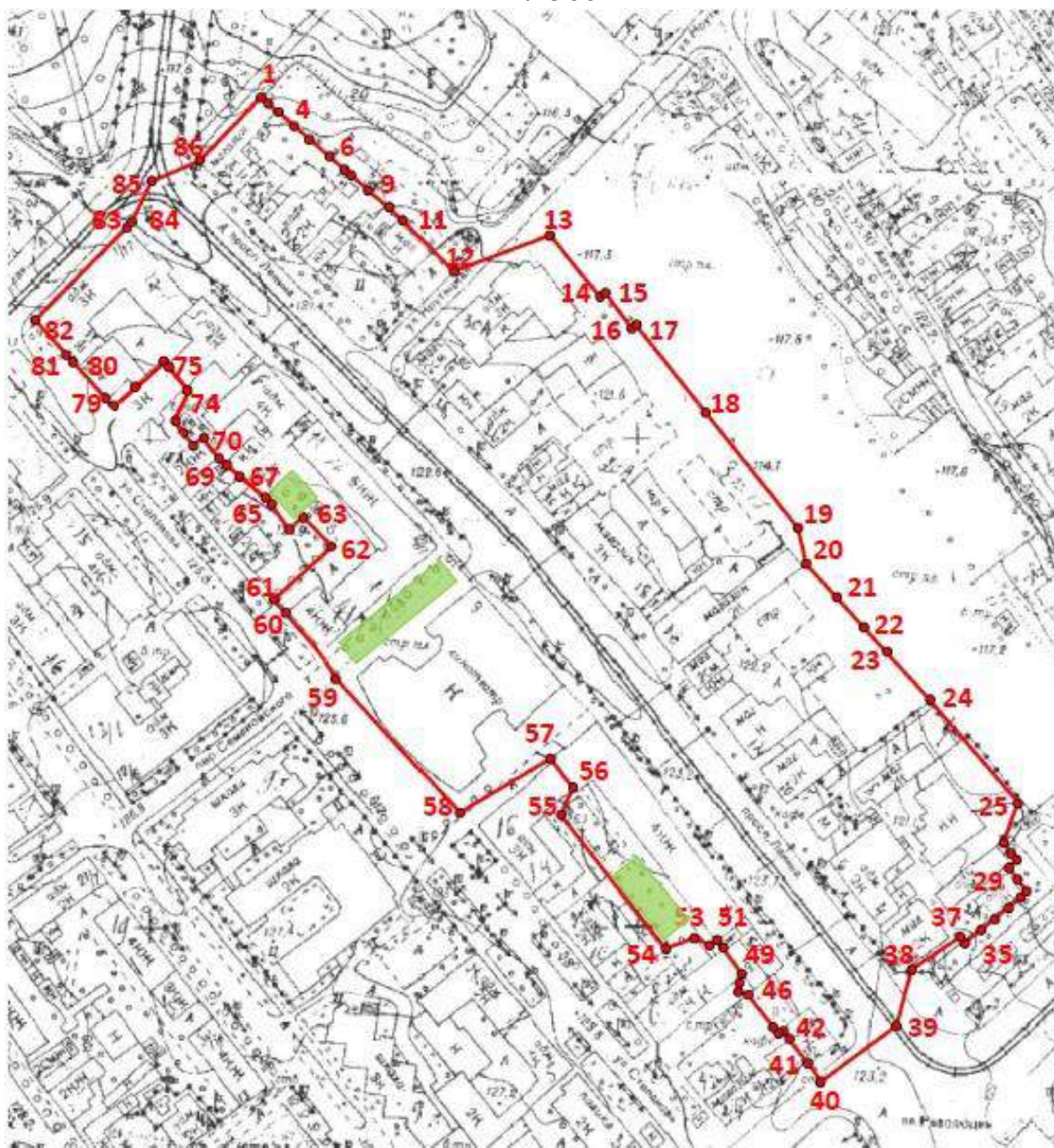
Председатель комитета

А.А. Макаров





Границы
территории объекта культурного наследия местного (муниципального) значения
«Ленина проспект» (Ивановская область, г. Иваново, Ленина пр., 2, 2А, 2В, 4, 6,
10, 14, 16, 18, 20, 22, 26, 30, 36, 38, 40, 1/2, 5, 7, 11, 15-17)

М 1:2500



УСЛОВНЫЕ ОБОЗНАЧЕНИЯ:

-  - граница территории объекта культурного наследия
-  - озелененные участки

Координаты

характерных (поворотных) точек границ территории объекта культурного наследия местного (муниципального) значения «Ленина проспект» (Ивановская область, г. Иваново, Ленина пр., 2, 2А, 2В, 4, 6, 10, 14, 16, 18, 20, 22, 26, 30, 36, 38, 40, 1/2, 5, 7, 11, 15-17)

Система координат МСК-37

Номер поворотной точки	Координаты	
	X	Y
1	2216047.40	304431.61
2	2216045.15	304433.93
3	2216043.70	304441.24
4	2216038.26	304441.19
5	2216029.67	304450.26
6	2216023.13	304457.17
7	2216012.67	304468.19
8	2216013.15	304468.60
9	2216006.94	304475.84
10	2215997.69	304486.21
11	2215991.31	304492.33
12	2215976.99	304504.05
13	2215983.30	304546.26
14	2215949.44	304572.14
15	2215951.43	304575.03
16	2215932.74	304591.32
17	2215934.95	304594.23
18	2215905.76	304616.53
19	2215860.97	304650.45
20	2215843.04	304652.22
21	2215828.74	304662.57
22	2215816.07	304672.85
23	2215808.73	304678.80
24	2215783.15	304699.56
25	2215740.63	304729.50
26	2215726.82	304726.39
27	2215720.01	304731.36
28	2215719.20	304731.96
29	2215717.86	304730.06
30	2215711.03	304735.04
31	2215705.38	304739.16
32	2215701.99	304734.47
33	2215698.99	304730.33
34	2215696.03	304726.19
35	2215693.79	304722.12
36	2215689.34	304714.04

37	2215692.18	304711.96
38	2215676.45	304687.64
39	2215654.02	304684.41
40	2215629.10	304652.54
41	2215640.73	304646.32
42	2215640.98	304646.15
43	2215654.87	304636.46
44	2215653.15	304634.00
45	2215656.43	304631.71
46	2215667.33	304623.42
47	2215668.18	304622.06
48	2215670.82	304620.65
49	2215675.31	304621.01
50	2215687.25	304613.75
51	2215690.65	304611.67
52	2215688.70	304608.23
53	2215694.12	304599.00
54	2215690.28	304586.92
55	2215747.87	304546.07
56	2215753.97	304553.75
57	2215767.65	304543.75
58	2215747.63	304503.47
59	2215803.34	304461.55
60	2215831.15	304441.20
61	2215839.18	304435.18
62	2215860.55	304458.93
63	2215872.09	304449.31
64	2215867.53	304444.03
65	2215880.28	304434.53
66	2215882.68	304425.64
67	2215888.09	304420.91
68	2215888.95	304420.18
69	2215895.94	304414.00
70	2215904.11	304407.49
71	2215901.26	304403.92
72	2215907.79	304398.72
73	2215911.82	304397.08
74	2215926.03	304404.04
75	2215937.92	304394.72
76	2215938.56	304394.14
77	2215932.69	304386.60
78	2215920.20	304371.79
79	2215922.47	304369.94
80	2215937.58	304357.58
81	2215943.88	304352.52
82	2215955.49	304341.58
83	2215991.73	304380.36

84	2215992.79	304381.50
85	2216013.37	304388.56
86	2216022.99	304406.82
1	2216047.40	304431.61