

**СНИТКО**  
**АЛЕКСАНДР**  
**ВЛАДИМИРОВИЧ**

# **АКТ**

## **государственной историко-культурной экспертизы**

**по обоснованию целесообразности включения  
в единый государственный реестр  
выявленного объекта культурного наследия  
(памятников истории и культуры) народов Российской Федерации  
«Жилой дом Шнуркова»,  
расположенного по адресу  
Ивановская обл., г. Гаврилов Посад, Октябрьская ул., 8,**

## Основание для проведения историко-культурной экспертизы

Настоящий Акт государственной историко-культурной экспертизы составлен в соответствии с Федеральным законом «Об объектах культурного наследия (памятниках истории и культуры) народов Российской Федерации» от 25.06.2002 № 73-ФЗ; Положением «О государственной историко-культурной экспертизе», утвержденным постановлением Правительства Российской Федерации от 25.04.2024. № 530.

**Дата начала проведения экспертизы:** 15.08.2025  
**Дата окончания проведения экспертизы:** 25.11.2025  
**Место проведения экспертизы:** г.Иваново, г. Гаврилов Посад  
**Заказчик экспертизы:** Комитет Ивановской области по государственной охране объектов культурного наследия

## Сведения об эксперте

*Фамилия, имя, отчество*  
*Реквизиты аттестации*

Снитко Александр Владимирович  
 государственный эксперт по проведению государственной историко-культурной экспертизы на основании приказа Министерства культуры России от 03.06.2025. № 1001:

- выявленные объекты культурного наследия в целях обоснования целесообразности включения данных объектов в единый государственный Реестр объектов культурного наследия (памятников истории и культуры) народов Российской Федерации;
- документы, обосновывающие включение объектов культурного наследия в реестр;
- документы, обосновывающие изменение категории историко-культурного значения объекта культурного наследия, границ территории объекта культурного наследия;
- документы, обосновывающие отнесение объекта культурного наследия к историко-культурным заповедникам, особо ценным объектам культурного наследия народов Российской Федерации либо объектам всемирного культурного и природного наследия
- проекты зон охраны объекта культурного наследия;
- проектная документация на проведение работ по сохранению объектов культурного наследия;
- разделы об обеспечении сохранности объекта культурного наследия, включенного в реестр, выявленного объекта культурного наследия, входящие в состав проектной или иной документации, проекты обеспечения сохранности указанных объектов при

проведении земляных, строительных, мелиоративных, хозяйственных работ, указанных в статье 30 Федерального закона № 73-ФЗ работ по использованию лесов и иных работ, включающие оценку воздействия таких работ на указанные объекты и содержащие меры по обеспечению сохранности указанных объектов при проведении таких работ в границах территории указанных объектов либо на земельном участке, непосредственно связанном с земельным участком в границах территории указанных объектов;

- документация, обосновывающая границы защитной зоны объекта культурного наследия в случае, предусмотренном пунктом 5 статьи 34.1 Федерального закона № 73-ФЗ;
- документация, обосновывающая установление требований к осуществлению деятельности в границах территорий достопримечательного места, ограничений использования лесов и требований к градостроительному регламенту в границах территории достопримечательного места;
- документация, обосновывающая уточнение сведений об объекте культурного наследия, включенном в реестр, о выявленном объекте культурного наследия;
- документация, обосновывающая определение категории историко-культурного значения объекта культурного наследия.

*Образование*  
*Специальность*  
*Ученая степень*  
*Научный статус*

высшее  
архитектор; инженер-строитель  
доктор архитектуры  
советник Российской Академии архитектуры  
и строительных наук

*Стаж работы*  
*Место работы*  
*Должность*  
*Общественный статус*

30 лет  
ООО «Немецкий дом»,  
главный архитектор-конструктор

- член Союза архитекторов России – член Правления Ивановского регионального отделения;
- член совета по сохранению объектов культурного наследия (памятников истории и культуры) народов Российской Федерации при Губернаторе Ивановской области;
- член межведомственной комиссии при Губернаторе Ивановской области по обеспечению реализации приоритетного проекта «Формирование комфортной городской среды» на территории Ивановской области;
- член Общественного совета при Департаменте строительства и архитектуры Ивановской области;

- член Архитектурно-градостроительного совета города Иванова;
- член консультативного совета по вопросам дизайна городской среды, художественного оформления и сохранения объектов культурного наследия при Администрации города Иванова;

Эксперт признает свою ответственность за соблюдение принципов проведения государственной историко-культурной экспертизы, установленных ст. 29 Федерального закона «Об объектах культурного наследия (памятниках истории и культуры) народов Российской Федерации», и за достоверность сведений, изложенных в акте государственной историко-культурной экспертизы.

### **Объекты государственной историко-культурной экспертизы**

- Выявленный объект культурного наследия «Жилой дом Шнуркова», расположенный по адресу: Ивановская обл., г. Гаврилов Посад, Октябрьская ул., 8 (в целях обоснования целесообразности включения данного объекта в реестр).
- Документы, обосновывающие включение объекта культурного наследия «Жилой дом Шнуркова», расположенный по адресу: Ивановская обл., г. Гаврилов Посад, Октябрьская ул., 8, в единый государственный Реестр объектов культурного наследия (памятников истории и культуры) народов Российской Федерации.

### **Цели государственной историко-культурной экспертизы:**

- Обоснование включения в единый государственный реестр объектов культурного наследия народов Российской Федерации выявленного объекта культурного наследия «Жилой дом Шнуркова», расположенного по адресу Ивановская обл., г. Гаврилов Посад, Октябрьская ул., 8.
- Определение категории историко-культурного значения выявленного объекта культурного наследия «Жилой дом Шнуркова», расположенного по адресу Ивановская обл., г. Гаврилов Посад, Октябрьская ул., 8.
- Уточнение сведений о выявленном объекте культурного наследия «Жилой дом Шнуркова», расположенном по адресу Ивановская обл., г. Гаврилов Посад, Октябрьская ул., 8.

### **Сведения о проведенных исследованиях с указанием примененных методов, объема и характера выполненных работ и их результатов**

При выполнении государственной историко-культурной экспертизы проведены следующие исследования:

- Изучение и анализ документации, представленной на экспертизу,
- Изучение библиографических источников,
- Натурное обследование объекта,
- Фотофиксация, выполненная на момент проведения экспертизы,

- Определение категории историко-культурного значения и предмета охраны объектов культурного наследия,
- Уточнение наименования объекта культурного наследия,
- Установление границы территории объекта культурного наследия.

Указанные исследования проведены с применением методов натурного, библиографического и историко-архитектурного анализа в объеме, достаточном для обоснования вывода государственной историко-культурной экспертизы.

#### **Перечень материалов и документов, представленных заказчиком**

1. Распоряжение Департамента культуры и культурного наследия Ивановской области от 18.06.2009 № 70 «Об утверждении Списка выявленных объектов культурного наследия, расположенных в пределах административных границ Ивановской области».

#### **Перечень библиографических и архивных источников, выявленных и использованных при проведении экспертизы**

1. Свод памятников архитектуры и монументального искусства России. Ивановская область. Ч. 2. М., 2000. С. 182-183.
2. Антонов И.П. Гаврилов Посад: Историко-краеведческий очерк / И.П. Антонов, В.В. Очков. – Ярославль: Верх-Волж. кн.изд-во, 1989.
3. Паспорт на памятник архитектуры «Жилой дом бывшего купца Шнуркова», составленный в 1972 г.
4. Паспорт на памятник «Жилой дом Шнуркова», составленный в 1972 г.
5. Учетная карточка на памятник «Жилой дом Шнуркова», составленная Ф.В. Левичевым в 1974 г.
6. Обмеры здания (планы) «Жилой дом Шнуркова», выполненные Д.К. Бернштейном и Ю.В. Рябченко в 1972 г.

#### **Факты и сведения, выявленные и установленные в результате проведенных исследований**

Экспертируемый объект культурного наследия «Жилой дом Шнуркова», расположенный по адресу Ивановская обл., г. Гаврилов Посад, Октябрьская ул., 8 находится в статусе выявленного объекта культурного наследия согласно Распоряжению Департамента культуры и культурного наследия Ивановской области от 18.06.2009 № 70 «Об утверждении Списка выявленных объектов культурного наследия, расположенных в пределах административных границ Ивановской области».

На сегодняшний момент границы территории объектов не утверждены. Предмет охраны не разработан.





Как ценный исторический объект впервые зафиксирован в 1972 году. В этом году на него был составлен Паспорт памятника. Историческая ценность объекта определена при составлении Паспорта памятника.

Здание расположено на южной стороне улицы Октябрьской. Главным фасадом поставлено по линии красной линии – линии застройки улицы.

Построено в начале 19 века по типовому проекту для местного купца-мануфактуриста Шнуркова и его семьи. Это двухэтажное в своем объеме строение с 3-м этажом – мезонином. Вместе с тем в задней части основного двухэтажного объема второй этаж разделен на основной и антресольный.

Здание возведено из кирпича, оштукатурено.

Внутренняя планировочная структура – ячейковая. Ячейки-комнаты разделены между собой кирпичными стенами и перегородками. В 1920-х годах здание претерпело значительную перепланировку.

Компактный объем здания завершен скатной крышей – вальмовой на основном объеме и двускатной – на мезонине.

Главный фасад имеет 7-осевую композиционную структуру. Окна первого этажа – невысокие, окна 2-го этажа – почти в 2 раза выше окон 1-го этажа. Центр главного фасада выделен большим четырехпилястровым портиком. Над портиком в мезонине – три окна, центральное из которых крупнее боковых и имеет арочное завершение. Мезонин завершен треугольным фронтоном.



Фото 1. Общий вид здания со стороны главного фасада





Фото 2. Общий вид здания со стороны главного фасада



Рис. 3. Фото дома в 1972 г. из архива Комитета Ивановской области по государственной охране объектов культурного наследия



Боковые фасады организованы достаточно утилитарной расстановкой окон, сгруппированных либо по 2 либо по 3. На восточном боковом фасаде все окна второго этажа имеют высоту, аналогичную окнам главного фасада, а на западном боковом фасаде – только 2, со стороны главного фасада. Далее идут окна основного и антресольного этажей, небольшие по своей высоте у основного и откровенно низкие – у антресольного.

Задний фасад имеет утилитарную композиционную структуру, не лишённую, тем не менее, отдельных композиционных закономерностей. Если 1-й этаж полностью не имеет окон, то на 2-м этаже центральное крупное окно арочного завершения поставлено по центру первоначального ризалита. (видимо, пристройка 2-го этажа справа осуществлена позднее. Также по центральной оси мезонина поставлены и три окна его фасада, завершён мезонин треугольным фронтоном с арочным чердачным окном.



Фото 3. Задний (южный) фасад здания.

Здание построено в стиле позднего классицизма.

Над высокими окнами 2-го парадного этажа расположены полукруглые (между пилястрами портика) и лежащие восьмигранные (над остальными окнами) филёнки. Антаблемент имеет гладкий фриз и многоступенчатый карниз большого выноса, поддерживаемый крупными консолями.

Если внешний облик в целом сохранился, то интерьеры здания претерпели значительные изменения и убранство их сохранилось частично: здесь сохранились оригинальные старинные печи.

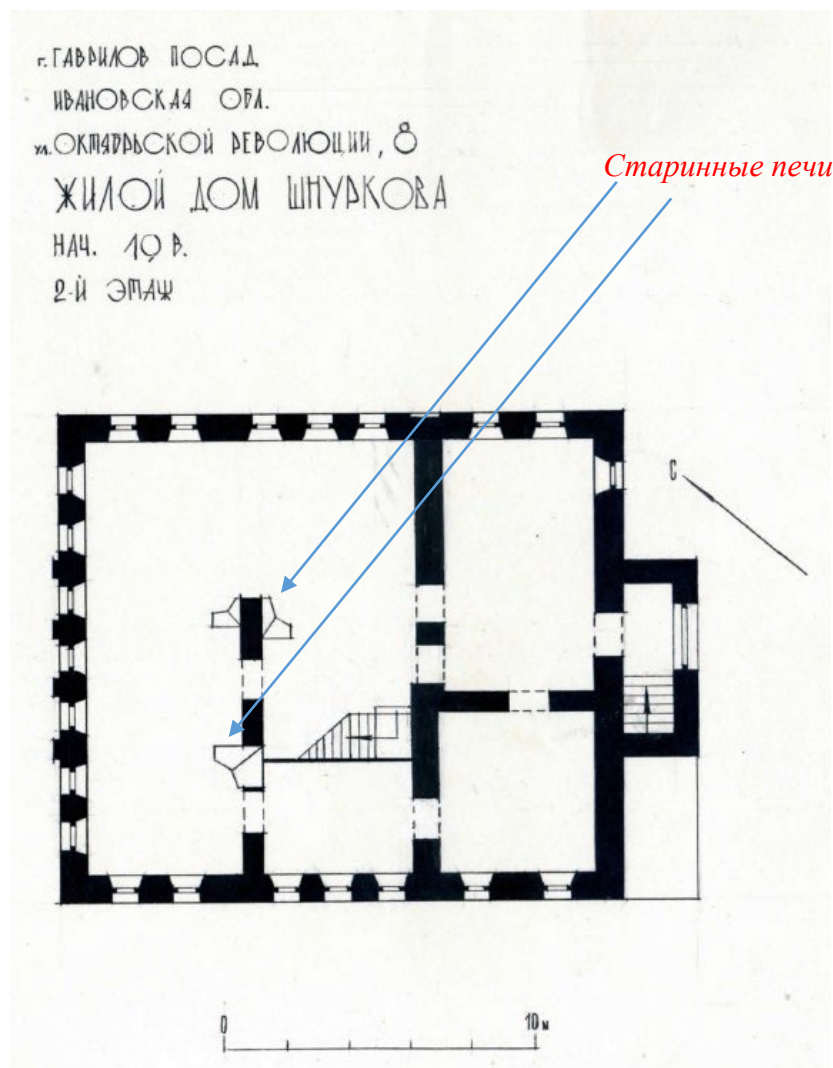


Рис. 4. План 2-го этажа. Материалы архива Комитета Ивановской области по государственной охране объектов культурного наследия

### Обоснование выводов экспертизы

Натурное обследование экспертируемого объекта указывают на то, что он обладает следующими признаками объекта культурного наследия:

1. Здание сохранило первоначальную объемно-композиционную структуру.
2. Здание сохранило первоначальную архитектурную композицию фасадов.
3. Здание сохранило качественное декоративное убранство фасадов, свойственное периоду классицизма.
4. Здание во многом сохранило первоначальную планировку, а также аутентичные печи.

### Вывод экспертизы:

Экспертируемый объект **обладает всеми признаками объекта культурного наследия** и соответствует требованиям, необходимым для включения его в Единый государственный реестр объектов культурного наследия (памятников истории и культуры) народов Российской Федерации. Считаю необходимым **ВКЛЮЧИТЬ** экспертируемый объект культурного наследия в единый государственный реестр объектов культурного наследия народов Российской Федерации (**положительное заключение**).

На основании проведенных исследований считаю обоснованным:

- А. Определить категорию историко-культурного значения экспертируемого объекта культурного наследия как **местную (муниципальную)**.
- Б. Определить вид объекта культурного наследия как **памятник**.
- В. Уточнить сведения об экспертируемом объекте культурного наследия в части уточнения наименования, присвоив наименование **«Жилой дом Шнурковых»**.
- Г. Уточнить сведения об экспертируемом объекте культурного наследия в части времени возникновения или даты создания ОКН, дат основных изменений (перестроек) ОКН и (или) дат, связанных с ним исторических событий, установив датировку – **нач. XIX в.**
- Д. Уточнить сведения об экспертируемом объекте культурного наследия в части уточнения адреса, присвоив адрес **Ивановская обл., г. Гаврилов Посад, Октябрьская ул., 8**.
- Е. Определить следующий **предмет охраны** объекта культурного наследия местного (муниципального) значения **«Жилой дом Шнурковых», нач. XIX в.**, расположенного по адресу Ивановская обл., г. Гаврилов Посад, Октябрьская ул., 8:
  - Расположение в структуре застройки – по красной линии застройки улицы Октябрьской;
  - Объёмная структура – двухэтажное в своём объёме строение с 3-м этажом – мезонином; вместе с тем в задней части основного двухэтажного объёма второй этаж разделен на основной и антресольный; объём здания завершён скатной крышей – вальмовой на основном объёме и двускатной – на мезонине.
  - Материал конструкций и отделки – стены возведены из кирпича, фасады оштукатурены.
  - Планировочная структура – ячейковая; ячейки-комнаты разделены между собой кирпичными стенами и перегородками.

- Композиция фасадов:
  - Главный фасад имеет 7-осевую композиционную структуру. Окна первого этажа – невысокие, окна 2-го этажа – почти в 2 раза выше окон 1-го этажа. Центр главного фасада выделен большим четырехпилястровым портиком. Над портиком в мезонине – три окна, центральное из которых крупнее боковых и имеет арочное завершение. Мезонин завершен треугольным фронтоном.
  - Боковые фасады с утилитарной расстановкой окон, сгруппированных либо по 2 либо по 3. На восточном боковом фасаде все окна второго этажа имеют высоту, аналогичную окнам главного фасада, а на западном боковом фасаде – только 2, со стороны главного фасада. Окна основного и антресольного этажей, небольшие по своей высоте у основного и почти квадратные – у антресольного.
  - Задний фасад имеет на 2-м этаже центральное крупное окно арочного завершения поставлено по центру первоначального ризалита. По центральной оси мезонина поставлены три окна его фасада, мезонин завершен треугольным фронтоном с арочным чердачным окном.
- Стилистика и декоративное убранство – поздний классицизм. Над высокими окнами 2-го парадного этажа расположены полукруглые (между пилястрами портика) и лежащие восьмигранные (над остальными окнами) филёнки. Антаблемент имеет гладкий фриз и многоступенчатый карниз большого выноса, поддерживаемый крупными консолями.

Предмет охраны может быть уточнен при проведении натурных реставрационных исследований.

**Ё. Границу** объекта культурного наследия установить с учётом исторических поземельных планов и сложившейся на сегодняшний день земельно-кадастровой структуры (земельный участок не поставлен на кадастровый учет, ему – по сведениям публичной кадастровой карты – не присвоен кадастровый номер) – на расстоянии 1 метр от восточного, западного и южного фасадов и на 4 метров от северного.

Чертеж границы ОКН с приложением координат см. в Приложении.

**Ж.** Рекомендуется установить следующий **режим использования территории** объекта культурного наследия местного (муниципального) значения «**Жилой дом Шнурковых**», **нач. XIX в.**, расположенного по адресу Ивановская обл., г. Гаврилов Посад, Октябрьская ул., 8:

В границах территории объекта культурного наследия запрещаются:

- строительство объектов капитального строительства,



- размещение рекламных конструкций и крышевых установок;
- проведение земляных, строительных, мелиоративных и иных работ, за исключением работ, связанных с сохранением и функционированием объекта культурного наследия или его отдельных элементов
- реконструкция, строительство капитальных вышек сотовой связи,
- самовольные посадки (порубки) деревьев,
- создание разрушающих вибрационных нагрузок динамическим воздействием на грунты.

В границах территории объекта культурного наследия разрешается:

- ведение хозяйственной деятельности, не противоречащей требованиям обеспечения сохранности объекта культурного наследия и позволяющей обеспечить функционирование объекта культурного наследия в современных условиях,
- благоустройство территории, направленное на сохранение, использование и популяризацию объекта культурного наследия с использованием архитектурно-композиционных и декоративных характеристик исторических оград, столбов и калиток.

#### **Перечень приложений**

1. Карта (схема) границ территории объекта культурного наследия местного (муниципального) значения «Жилой дом Шнурковых», нач. XIX в. (Ивановская обл., г. Гаврилов Посад, Октябрьская ул., 8)
2. Паспорт на памятник архитектуры «Жилой дом бывшего купца Шнукова», составленный в 1972 г.
3. Паспорт на памятник «Жилой дом Шнукова», составленный в 1972 г.
4. Учетная карточка на памятник «Жилой дом Шнукова», составленная Ф.В. Левичевым в 1974 г.
5. Обмеры здания (планы) «Жилой дом Шнукова», выполненные Д.К. Бернштейном и Ю.В. Рябченко в 1972 г.

**ЭКСПЕРТ**

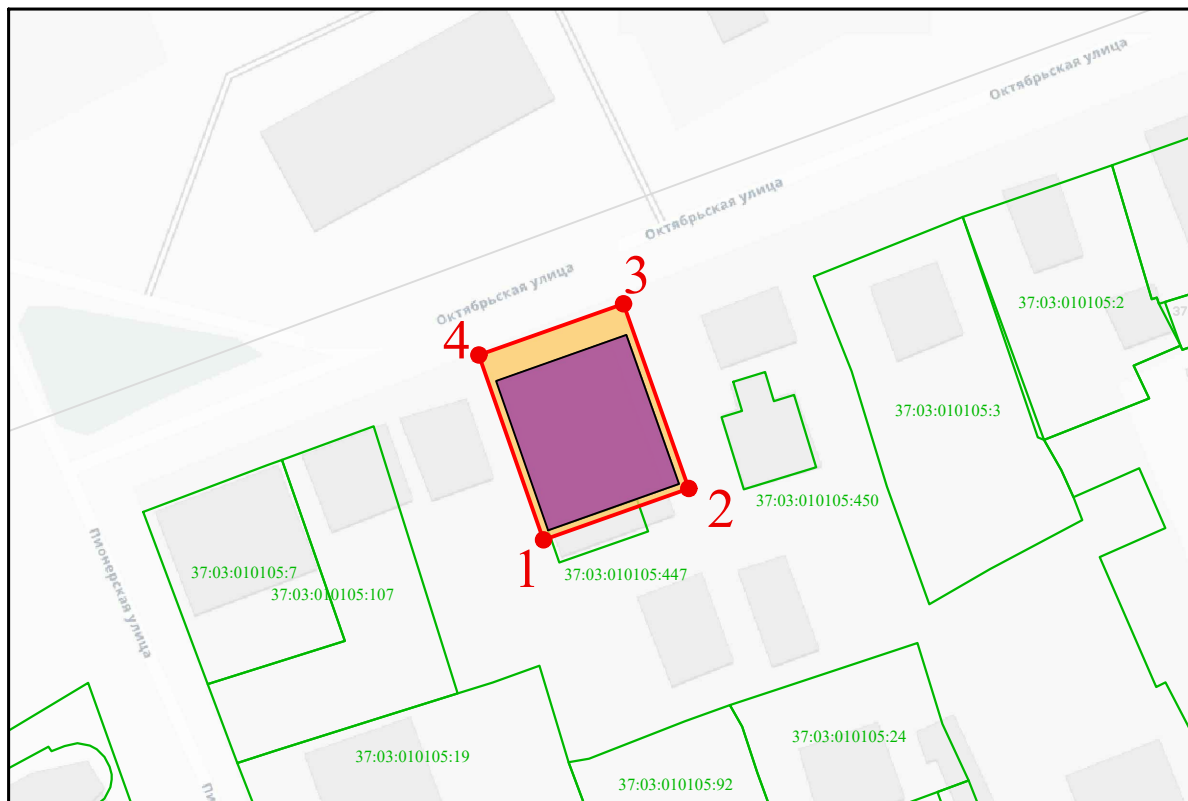
**А.В.Снитко**

**Дата оформления Акта экспертизы:**

**25.11.2025.**

## КАРТА (СХЕМА)

границ территории объекта культурного наследия местного (муниципального) значения  
«Жилой дом Шнурковых», нач. XIX в. (Ивановская обл., г. Гаврилов Посад, Октябрьская ул., 8)



Масштаб 1:1000

### Условные обозначения:



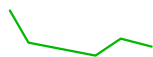
- Территория объекта культурного наследия местного (муниципального) значения  
«Жилой дом Шнурковых», нач. XIX в. (Ивановская обл., г. Гаврилов Посад,  
Октябрьская ул., 8);



- Обозначение характерной поворотной точки;



- Объект культурного наследия местного (муниципального) значения «Жилой дом  
Шнурковых», нач. XIX в. (Ивановская обл., г. Гаврилов Посад, Октябрьская ул., 8);



- Обозначение земельных участков и объектов капитального строительства,  
состоящих на кадастровом учете.

<b>Координаты характерных (поворотных) точек границ (система координат местная МСК-37 зона 2)</b>			
<b>Сведения о характерных точках границ объекта землеустройства</b>			
<b>Обозначение характерных точек границ</b>	<b>Координаты, м</b>		<b>Значение погрешности определения координат в системе координат, установленной для ведения ГКН, (м)</b>
	<b>X</b>	<b>Y</b>	
1	256933.16	2162041.19	Mt=0.1
2	256939.95	2162060.41	Mt=0.1
3	256964.37	2162051.78	Mt=0.1
4	256957.61	2162032.66	Mt=0.1
1	256933.16	2162041.19	Mt=0.1





7. Тип, материал и основные конструкции  
 Карманный с мезокамом со свинцовыми и  
 медными свинцами (карманный, иероглифический)  
 Переходной дореволюционной. Кровля железная.  
 Облицовка мрамором 536 м<sup>2</sup>, обьем 234 м<sup>3</sup>.

#### 8. Краткая история памятника

Здание построено в конце XIX в начале XIX века  
 по заказу князя Шкербова по проекту  
 проекта знаменитого в то время архитектора  
 К. В. Торова с дополнением ряда архитектур-  
 турных элементов своей личной архитектурной  
 школы.

После 1917 года здание было муниципализи-  
 ровано, передано на балансу горисполкома  
 и в аренду Тоболь-Тосадского управления  
 Сельского хозяйства.

9. Фото (13×18), включающие генеральный план участка с охранной зоной, планы зданий и сооружений, все фасады, основные интерьеры и фрагменты.



10. Основная литература и иконография

11. Кем и когда обмерен памятник, место хранения чертежей обмера и проекта  
*Обмеры и чертежи хранятся в музейном  
бюро инвентаризаций.*

12. Обследования.

Примечания *Указанная историко-архитектур-  
ная ценность здания подтверждена;*

- зав. отделом архитектурного Владимиро-  
Вуздеевского историко-художественного и  
архитектурного музея-заповедника п. Тушев.
- замуженный деятель науки в Реср Р  
республики Владимиро-Вуздеевской республи-  
канской инженерской тов. Варганов А.Б.
- доверенный фонда музейного музея.

Дата составления паспорта:

Паспорт составил \_\_\_\_\_

\_\_\_\_\_ 1961 г.

Ответствен. редактор \_\_\_\_\_



## МИНИСТЕРСТВО КУЛЬТУРЫ СССР

## ПАМЯТНИКИ ИСТОРИИ И КУЛЬТУРЫ СССР /недвижимые/

## СОЮЗНАЯ РЕСПУБЛИКА РСФСР

## ГОСУДАРСТВЕННАЯ КОМИССИЯ ПО ОХРАНЕ ПАМЯТНИКОВ

## наименование республиканского органа охраны памятников

## ПАСПОРТ

## 1. НАИМЕНОВАНИЕ ПАМЯТНИКА

Жилой дом Шнуркова

## 2. ТИПОЛОГИЧЕСКАЯ ПРИНАДЛЕЖНОСТЬ

памятники:	памятники:	памятники:	памятники:
археологич.	истории	архитектурн.	монументального искусства
.....	.....	.....	.....
.....	.....	2	.....

## 3. ДАТИРОВКА ПАМЯТНИКА/или дата исторического события, с которым связано возникновение памятника-для памятников истории/

Нач. 19в./см. п.8/

## 4. АДРЕС/местонахождение/ПАМЯТНИКА

Ивановская обл.

/АССР, край, область, район, авт. обл.

г. Гаврилов Посад, ул. Октябрьской революции, 8.

национальный округ, населенный пункт, пути подъезда/

## 5. ХАРАКТЕР СОВРЕМЕННОГО ИСПОЛЬЗОВАНИЯ

по первонач. назначению	культ. просв.	турист. экскурс.	лечебно-оздоровит.	жилищно-помещ.	хоз.	не использ.
.....	музей	.....	.....	.....	.....	.....
.....	библиот.	.....	больн. санат.	.....	учрежд. + торг.	.....
.....	клуб	.....	д/отд.	.....	пром. склад	.....



Обмеры:	фото общего вида	- 2
	фото фрагментов	- 2
	генплан	- нет
	план	- 2
	фасад	- нет
	разрез	- нет
	схематич. план охранной зоны	- нет

## 6. ИСТОРИЧЕСКИЕ СВЕДЕНИЯ

для памятников археологии	-история возникновения, кем и когда произведен разведки и раскопки, место хранения коллекций
для памятников истории	-история возникновения: краткая характеристика событий и лиц, в связи с которыми объект приобрел значение памятника

а/для памятников архитектуры и монументального искусства	-автор, строитель, заказчик, история создания
--	---

Имена автора, строителя, заказчика, а также точную дату возведения здания, в прошлом принадлежавшего фабриканту Шнуркову, установить не удалось. Однако, документы, хранящиеся в личном архиве хранителя фондов Гаврилево-Посадского филиала Ивановского обл. исторического музея Крылова И.В., дают возможность датировать памятник началом 19в.; те же архивные материалы позволяют предположить, что здание было построено по проекту К.И.Росси/см. п.8/./сведения эти содержатся в письме, принадлежащем Крылову И.В., не документально обоснованы/б/перестройки и утраты, изменившие первоначальный облик памятника

Облик юго-восточного фасада в значительной степени изменился, благодаря устройству дымохода водяного отопления и уберной.

В 1929г. во внутреннюю планировку были внесены многочисленные изменения, причем в наибольшей степени была изменена планировка второго этажа/см.п.8/

в/реставрационные работы/общая характеристика, время, автор, место хранения документации/

Не проводились.



## 7. ОПИСАНИЕ ПАМЯТНИКА

для памятников археологии

-характеристика культурного слоя, важнейшие находки

для памятников истории

-характеристика памятника, наличие, текст, и время установления мемориальной доски

а/для памятников архитектуры

-основные особенности планировочной, композиционно-пространственной структуры и конструкции; характер декора фасадов и интерьеров; наличие живописи, скульптуры, прикладного искусства; строительный материал, основные габариты

для памятников монументального искусства

-основные особенности композиционного и колористического решения; тексты, материал, техника, размер

Двухэтажное, прямоугольное в плане, здание с антресолями, мезонином и пристройкой парадного входа/юго-восточный фасад/.

Объемно-пространственная композиция здания проста и выразительна: прямоугольный объем дома завершается простым, прямоугольным в плане, объемом мезонина, который своим характером подчеркивает симметричную схему решения главного фасада; несколько меньший по высоте лестничный блок пристроен к юго-восточной части дома.

Характер фундаментов установить не удалось. Несущая конструкция выполнена из кирпича; боковые, самонесущие стены мезонина выполнены из дерева. В настоящее время фасады здания оштукатурены и окрашены в коричневато-розовый цвет; мезонин имеет голубую окраску.

Декор фасадов скромный: узкие пилястры на два этажа, создающие своеобразный акцент в центральной части фасада, и ниши, овальной и восьмиугольной формы, над окнами второго этажа. Узкая лента фриза, опоясывающая здание, и выразительный, с большим выносом карниз дополняют декоративное убранство дома.

Пространство первого этажа, перекрытое в юго-восточной и центральной частях цилиндрическими и впаученными сводами, имело, возможно, "служебное" назначение.

Интерьер второго этажа, с сохранившимися двумя изразцовыми печами, несет на себе отпечаток парадности. Однако, многочисленные изменения, внесенные во внутрипланировочную структуру второго этажа, не позволяют достоверно восстановить его первоначальный облик.

Длина фасада по ул. Октябрьской революции - 15,50 м. Длина бокового фасада - 18,30 м. Высота здания/с мезонином/ - 10,24 м<sup>2</sup>. Общая площадь - 276,5 м<sup>2</sup>; кубатура - 1891 куб. м.

Размер кирпича - 240×110×75.



## 8. ОСНОВНАЯ БИБЛИОГРАФИЯ, АРХИВНЫЕ ИСТОЧНИКИ И ИКОНОГРАФИЧЕСКИЙ МАТЕРИАЛ

1. Архив хранителя фондов Гаврилево-Песадского филиала Ивановского обл. исторического музея Крылова И.В. Переписка, 1968-1972 гг.

## 9. ТЕХНИЧЕСКОЕ СОСТОЯНИЕ

## Характеристика общего состояния

хорошее: среднее: плохое: аварийное

.....

для памятников  
археологиикультурного  
слея важней-  
ших находокдля памятников  
архитектуры и  
историиконструкций -  
стен  
покрытий  
потолков  
пола

в интерьере

декора фаса-  
дов  
интерьеров  
живописи  
скульптуры  
прикл. искус-  
ствадля памятников  
монументального  
искусствацоколя  
постамента  
скульптуры  
грунта кра-  
сочного слея

## 10. СИСТЕМА ОХРАНЫ

а/категория охраны

союзная: республиканская: местная: не состоит

.....

б/дата и № документа о принятии под охрану

нет

в/границы охранной зоны и зоны регулирования застройки/краткое описание  
с ссылкой на утверждающий документ/

не установлены

г/балансовая принадлежность и конкретное использование

С 1965г. зда-

ние находится на балансе районного управления сельского хозяйства и исполь-  
зуется для размещения различных городских и районных организаций.

д/дата и № охранного документа

нет



6  
МИНИСТЕРСТВО КУЛЬТУРЫ СССР • ПАМЯТНИКИ ИСТОРИИ И КУЛЬТУРЫ СССР (недвижимые) 3.2-1172  
СОЮЗНАЯ РЕСПУБЛИКА РСФСР Госинспекц. по охр. пам. истории и культуры (индекс)  
Адрес Ивановская обл. Гав-Посад, ул. Октябрьской революции, 8 (наименование республиканского органа охраны)  
(АССР, край, область; район, автономная обл.; национальный округ; населенный пункт) 6

### УЧЕТНАЯ КАРТОЧКА

I. НАИМЕНОВАНИЕ ПАМЯТНИКА Дилой дом Шнуркова.

II. ТИПОЛОГИЧЕСКАЯ ПРИНАДЛЕЖНОСТЬ

памятник археологии	памятник истории	памятник архитектуры	памятник монумент. ис-ва
		2	

III. ДАТИРОВКА ПАМЯТНИКА нач. XIX в.

IV. ХАРАКТЕР СОВРЕМЕННОГО ИСПОЛЬЗОВАНИЯ

по перво-начальному назначению	культурно-просвети-тельное	туристско-экскурсион-ное	лечебно-оздорови-тельн.	жилые помещения	хозяйст-венное	не исполь-зуется
					+	

предлож. по исполъз.

V. ХАРАКТЕРИСТИКА ТЕХНИЧЕСКОГО СОСТОЯНИЯ

хорошее	среднее	плохое	аварийное
+	+		
союзная	республ.	местная	не состоит
			+

VI. КАТЕГОРИЯ ОХРАНЫ

наличие утвержденной охранной зоны

да	нет
	+

VII. НАЛИЧИЕ ДОКУМЕНТАЦИИ

паспорт	фотография	обмеры	реставрационные материалы
+	+	+	

место хранения документов

Дата составления карточки

12 мая 1974г.

М. П.

Составитель ЛЕВИЧЕВ Ф.В.

(ф. и. о., должность или профессия, подпись)

Инспектор по охране памятников

(ф. и. о., подпись)

УЧЕТНАЯ КАРТОЧКА (оборотная сторона)

Фото или схематический план

Краткое описание

Двухэтажное, прямоугольное в плане здание с антресолями, мезонином и пристройкой парадного входа.

Несущая конструкция выполнена из кирпича, боковые, самонесущие стены мезонина выполнены из дерева.

Фасады здания оштукатурены и окрашены в коричневато-розовый цвет, мезонин имеет голубую окраску.

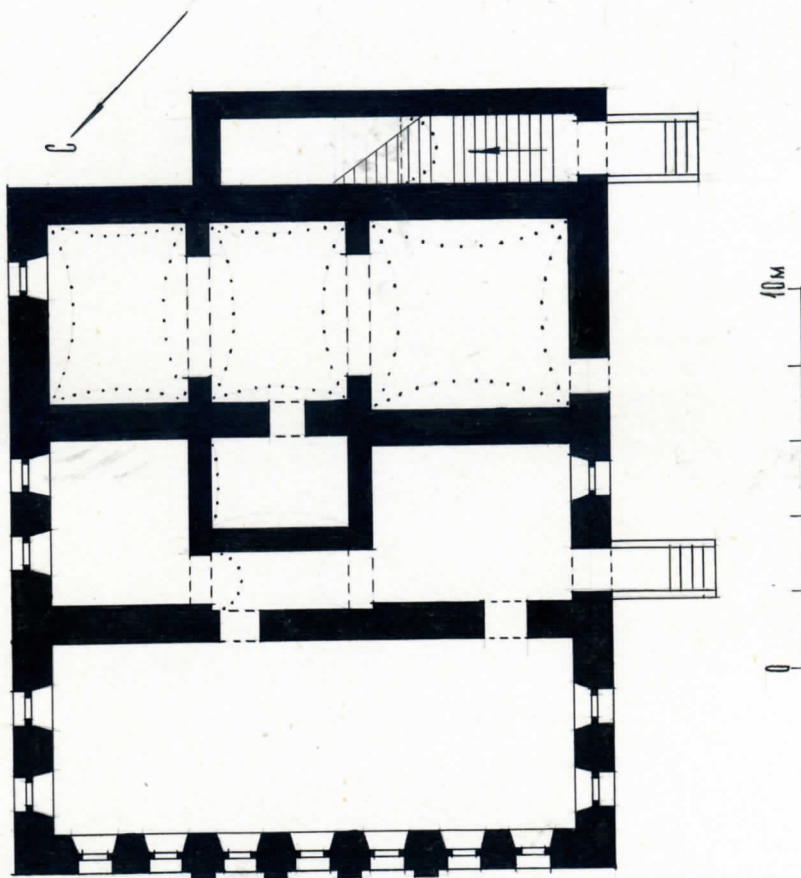
Находится на балансе районного управления с/х-ва и используются для размещения различных городских и районных организаций.

Лит. з. 2628

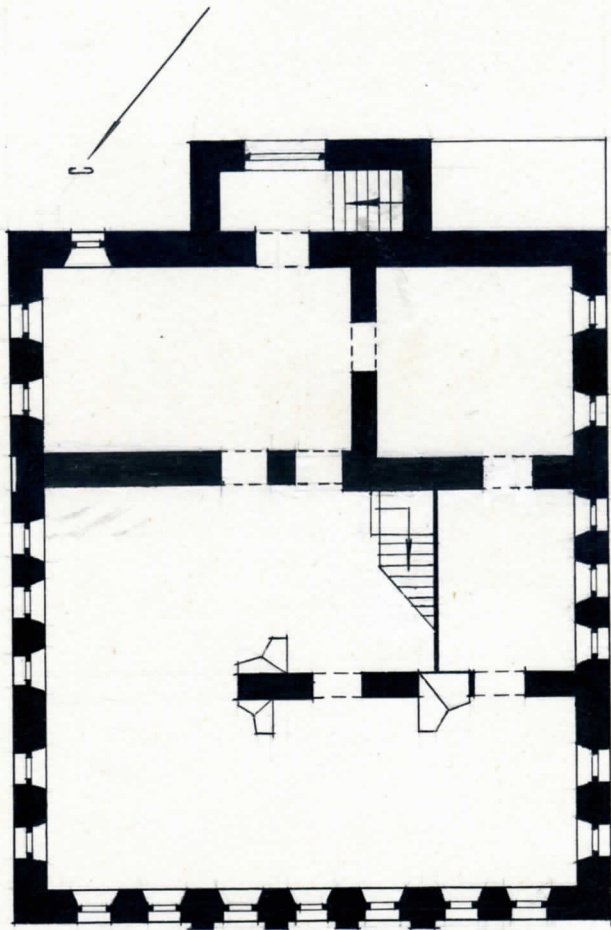


ГАРРИЛОВ ПОСАД,  
ИРЯНОВСКАЯ ОБЛ.  
ул. ОКТЯБРЬСКОЙ РЕВОЛЮЦИИ, 8  
ЖИЛОЙ ДОМ ШТУКОВА

НАЧ. 19 В.  
1<sup>й</sup> ЭПАЗ

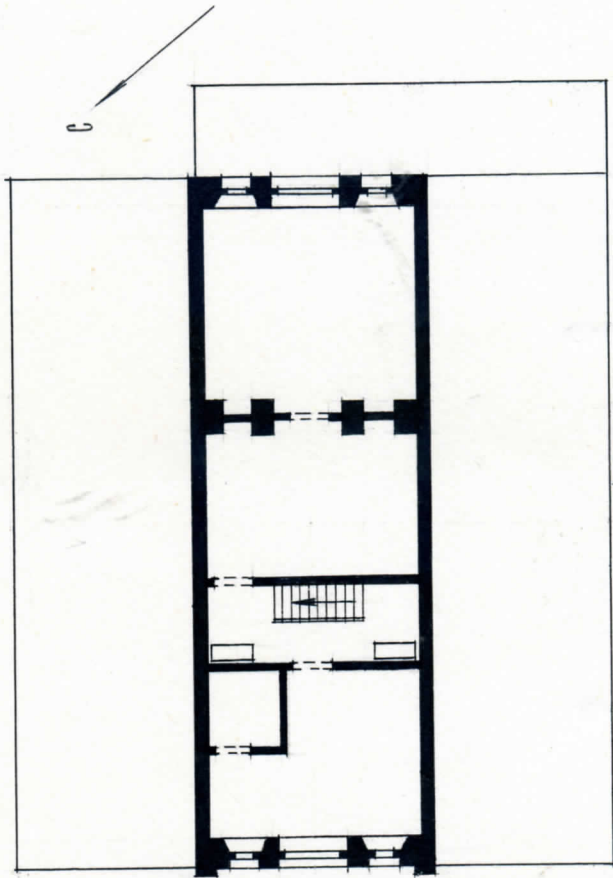


г. ГАВРИЛОВ ПОСАД,  
 ИВАНОВСКАЯ ОБЛ.  
 ул. ОКТЯБРЬСКОЙ РЕВОЛЮЦИИ, 8  
 ЖИЛОЙ ДОМ ШТУРКОВА  
 НАЧ. 19 В.  
 2-й ЭТАЖ



ОБМЕРЫ: БЕРНШТЕЙН Д.К. ДЯЧЕНКО Ю.В.  
 1922 г.

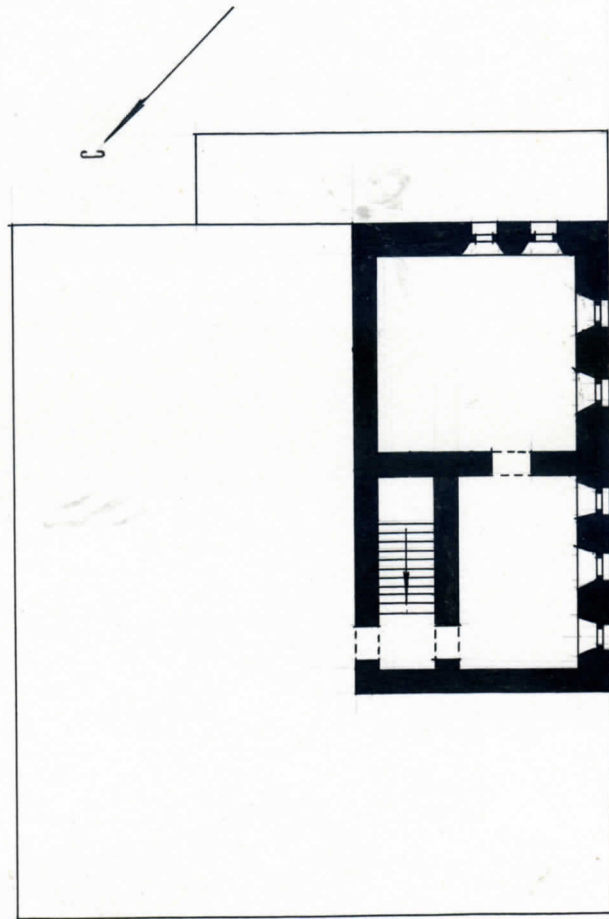
ГАВРИЛОВ ПОСАД  
 ИВАНОВСКАЯ ОБЛ.  
 ОКТАВРОВСКОЙ РЕВОЛЮЦИИ, 8  
 ЖИЛОЙ ДОМ ШПУНКОВА  
 НАЧ. 19 В  
 МЕЗОНИН



0 10 м.

ОЛМЕРЫ : БЕРНШТЕЙН Д К Рудченко Ю В  
 1922 г.

ТАБЛИЦА ПОСАД  
 ИВАНОВСКАЯ ОБЛ.  
 ОКТАБРСКОЙ РЕВОЛЮЦИИ, 8  
 ЖИЛОЙ ДОМ ШУРКОВА  
 НАЧ. 19 В.  
 АНДРЕСОВИ



0 10м

ОБМЕРЫ: БЕРНШТЕЙН Д К , ДЯЧЕНКО ЮВ.  
 1972 г.