



**КОМИТЕТ ИВАНОВСКОЙ ОБЛАСТИ
ПО ГОСУДАРСТВЕННОЙ ОХРАНЕ ОБЪЕКТОВ
КУЛЬТУРНОГО НАСЛЕДИЯ**

РАСПОРЯЖЕНИЕ

« 10 » 03 2026

г. Иваново

№ 61-0

Об утверждении предмета охраны объекта культурного наследия местного (муниципального) значения «Архитектурный комплекс Писцовской ткацкой фабрики», кон. XIX – нач. XX вв. (Ивановская область, Комсомольский район, с. Писцово, Социалистическая ул., 1)

В соответствии с Федеральным законом от 25.06.2002 № 73-ФЗ «Об объектах культурного наследия (памятниках истории и культуры) народов Российской Федерации, результатами, полученными при проведении государственной историко-культурной экспертизы:

Утвердить предмет охраны объекта культурного наследия местного (муниципального) значения «Архитектурный комплекс Писцовской ткацкой фабрики», кон. XIX – нач. XX вв. (Ивановская область, Комсомольский район, с. Писцово, Социалистическая ул., 1) согласно приложению к настоящему распоряжению.

Председатель комитета



А.А. Макаров

ПРЕДМЕТ ОХРАНЫ

объекта культурного наследия местного (муниципального) значения
«Архитектурный комплекс Писцовской ткацкой фабрики», кон. XIX –
нач. XX вв. (Ивановская область, Комсомольский район, с. Писцово,
Социалистическая ул., 1)

1. Историческое функциональное назначение комплекса: как объектов
производственного и общественного пространства.

2. Историческая архитектурно-пространственная градостроительная среда
(сложившаяся к 1917 г.), а именно:

2.1. высотность исторических зданий, формирующих застройку
производственного комплекса (до 18 метров по фасадам), градостроительные
акценты в виде блоков лестничных клеток и водонапорной башни основного
производственного корпуса фабрики, а также трубы высотой более 30 метров;

2.2. морфология застройки (средняя плотность застройки – от 30 до 70%);

3. Историческая архитектурно-стилистическая художественная среда
(сложившаяся к 1917 г.): характеризующаяся присутствием зданий, состоящих
из объемов прямоугольных в плане форм, в краснокирпичном отделочном
исполнении, стиля эклектика, с тектоникой мощной стеновой ограждающей
конструкции с перфорацией стен крупными проемами, а также мелкой
перфорацией (расстекловкой рам) самих оконных проемов (с размерами целого
стекла (стеклопакета) между импостами не более чем 60×85 см. с вертикальной
ориентацией).

4. Исторически ценные градоформирующие объекты: главный
производственный корпус с водонапорной башней, склад, гараж, труба,
столярный цех:

4.1. их следующие общие характеристики:

4.1.1. форма линии силуэта основных объемов зданий;

4.1.2. формы (в том числе их габариты) исторических объемов,
построенных до 1917 г.;

4.1.3. скатные вальмовые крыши, возможность воссоздания исторических
форм крыш;

4.1.4. архитектурная композиция, тип материалов отделки и формы
архитектурных деталей фасадов, возведенных до 1917 г.;

4.1.5. основные формы переплетов первоначально запроектированных
рам и дверей, материал и художественная форма металлических конструкций (в
т.ч. лестниц и дверей) периода создания до 1917 г. (в т.ч. воссоздаваемых);

4.2. их следующие частные характеристики:

4.2.1. главный производственный корпус в части исторических блоков

(согласно схеме в приложении к предмету охраны) – в основном 3-этажное здание (с блоком лестничной клетки в 5 этажей и водонапорной башней в 7 этажей, а также пристройкой старого административного блока в 2 этажа); окна – арочного или лучкового завершения, возможно воссоздание первоначальных форм; первоначальный материал фасадов – красный кирпич (за исключением штукатурки на фасадах старого административного блока); на фасадах – исторический (сложившийся к 1917 г.) декор (основной производственный блок: многоступенчатые карнизы, горизонтальные тяги, металлические затяжки; у арочных окон соединительной вставки к энергетическому блоку – арочные архивольты с замковым камнем; административный блок: в простенках между окон – рустованные лопатки, завершенные язычковыми полотенцами с филенками в их верхней части; последние обведены углубленной замкнутой полоской, в нижней части образующей квадрат, повернутый под углом 45° к вертикальной оси, окна обрамлены рамочными наличниками с замковыми камнями, по периметру которых также применены углубленные полосы, между лопатками расположены два карниза: нижний с крупными довольно плоскими консолями, верхний с более объемными консолями, поддерживаемыми двумя маленькими сухариками); металлическая лестница на северном фасаде основного производственного блока; внутри производственного корпуса – металлические лестницы, их поручни и двери лестничных клеток, в том числе их возможное воссоздание (согласно схеме в приложении к предмету охраны); в случае замены оконных рам – воссоздание исторических форм их расстекловки (согласно фотоматериалам в приложении к предмету охраны);

4.2.2. склад – 1-этажное здание, вытянутое параллельно оси запад-восток; окна, сложившиеся к 1917 г., возможно воссоздание первоначальных форм; первоначальный материал фасадов красный кирпич; на фасадах из кирпича – исторический (сложившийся к 1917 г.) декор; металлическая наружная дверь на северном фасаде.; в случае замены оконных рам – воссоздание исторических форм их расстекловки (согласно фотоматериалам в приложении к предмету охраны);

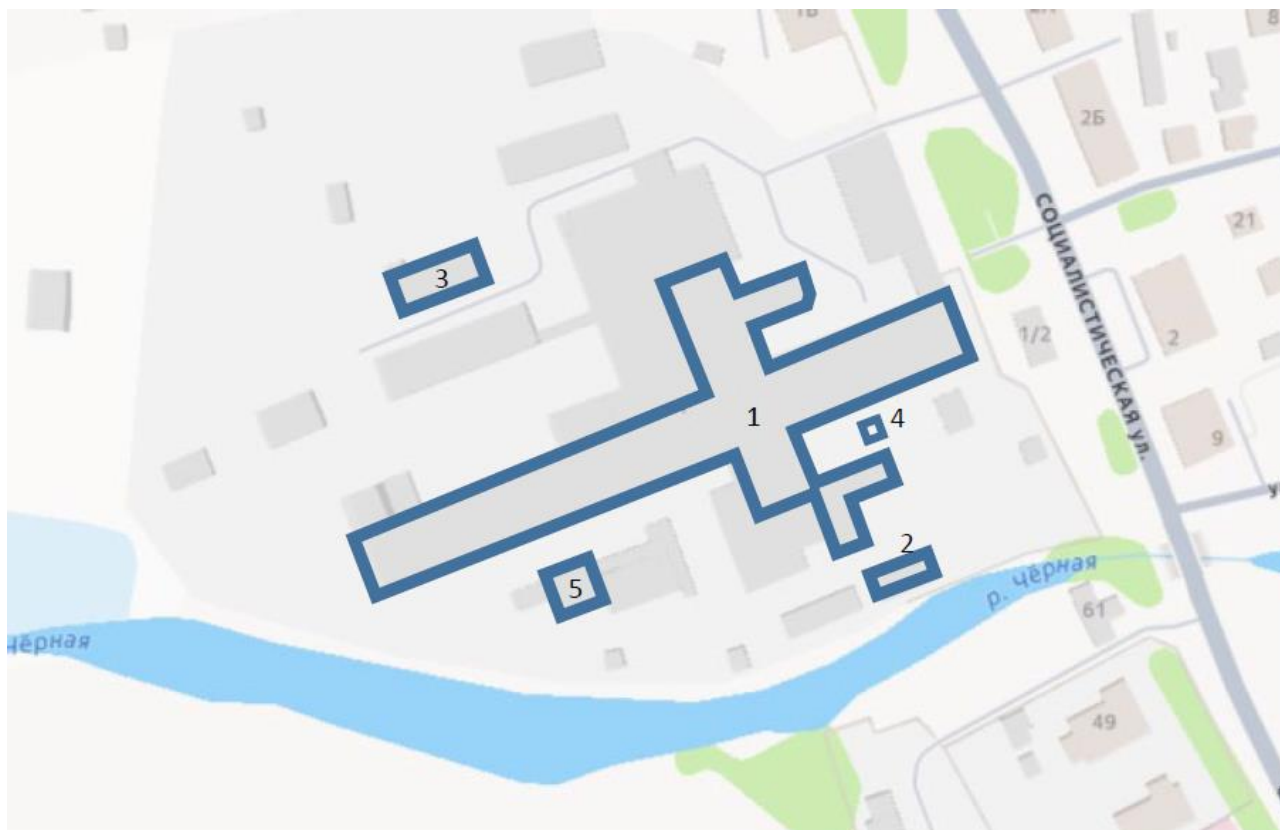
4.2.3. гараж – 1-этажное здание, вытянутое параллельно оси запад-восток; окна – возможно воссоздание первоначальных форм; первоначальный материал фасадов красный кирпич; на фасадах из кирпича – исторический (сложившийся к 1917 г.) декор; в случае замены оконных рам – воссоздание исторических форм их расстекловки (согласно фотоматериалам в приложении к предмету охраны);

4.2.4. труба – вертикальное инженерное сооружение (собственно сама труба восьмигранная в плане сужающаяся кверху и постамент восьмигранный в плане), декоративные филенки на сторонах постамента с цифрами даты строительства из кирпича; первоначальный материал фасадов сооружения красный кирпич; на фасадах из кирпича – исторический (сложившийся к 1917 г.) декор;

4.2.5. столярный цех – 1-этажное здание, вытянутое параллельно оси запад-восток; окна – возможно воссоздание первоначальных форм; первоначальный материал фасадов красный кирпич; на фасадах из кирпича –

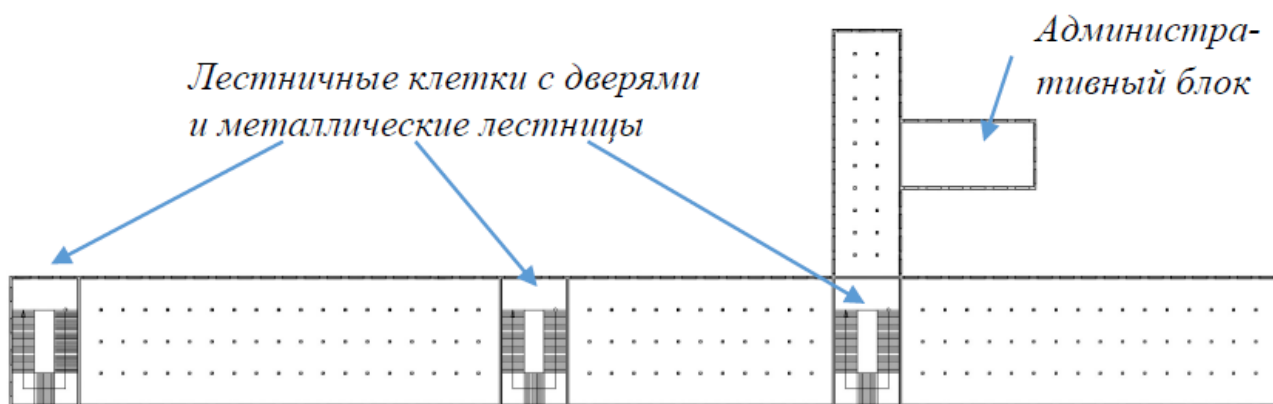
исторический (сложившийся к 1917 г.) декор; в случае замены оконных рам – воссоздание исторических форм их расстекловки (согласно фотоматериалам в приложении к предмету охраны).

Состав исторически ценных градоформирующих объектов комплекса

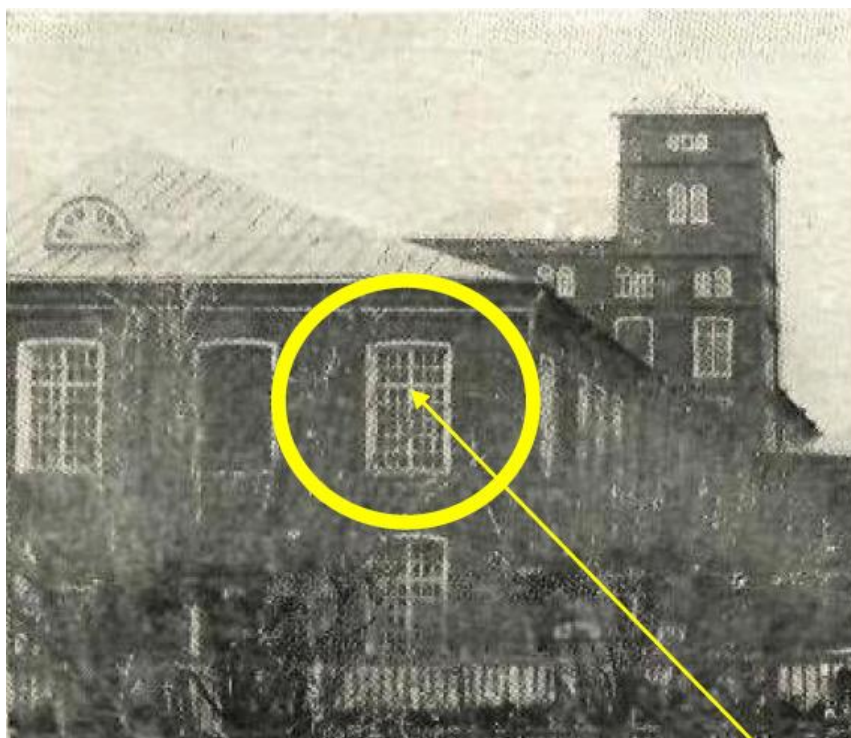


1 – главный производственный корпус, 2 – склад, 3 – гараж, 4 – труба, 5 – столярный цех.

Схема исторической части основного производственного корпуса (постройки до 1917 г.)



Историческая форма расстекловки рам (выделена кружком) окон лучкового завершения исторических (постройки до 1917 г.) частей производственного корпуса, склада, гаража, столярного цеха



Наиболее целесообразное исполнение рам: центральный крест – в виде импостов, мелкая перфорация – в виде раскладки толщиной не менее 18 мм.

Историческая форма расстекловки рам окон арочного завершения



Наиболее целесообразное исполнение рам: центральное Т-образное пересечение – в виде импостов, мелкая перфорация – в виде раскладки толщиной не менее 18 мм.