

АКТ
ГОСУДАРСТВЕННОЙ ИСТОРИКО-КУЛЬТУРНОЙ ЭКСПЕРТИЗЫ
земель, подлежащих воздействию земляных, строительных,
мелиоративных, хозяйственных работ, предусмотренных статьей 25
Лесного кодекса Российской Федерации работ по использованию лесов
(за исключением работ, указанных в пунктах 3, 4 и 7 части 1 статьи 25
Лесного кодекса Российской Федерации) и иных работ, в случае, если
орган охраны объектов культурного наследия не имеет данных об отсут-
ствии на указанных землях объектов культурного наследия, включен-
ных в единый государственный реестр объектов культурного наследия
(памятников истории и культуры) народов Российской Федерации, вы-
явленных объектов культурного наследия либо объектов, обладающих
признаками объекта культурного наследия, в зоне проектируемого объ-
екта: «Сеть газораспределения для догазификации домовладений в
п. Лежнево», код объекта 037-21-498-00228. Сеть газораспределения к
жилому дому по адресу: Лежневский р-н, п. Лежнево, ул. Октябрьская,
д. 4, кадастровый номер земельного участка 37:09:050107:0051»

г. Иваново

12 октября 2022 г.

Настоящий акт государственной историко-культурной экспертизы со-
ставлен в соответствии с требованиями Федерального закона «Об объектах
культурного наследия (памятниках истории и культуры) народов Российской
Федерации» от 25.06.2002 №73-ФЗ (далее – Закон № 73-ФЗ), Положения о
государственной историко-культурной экспертизе, утверждённого постанов-
лением Правительства Российской Федерации от 15.07.2009 № 569.

Место проведения экспертизы:	Ивановская область, п. Лежнево, земель- ный участок под объект: «Сеть газорас- пределения для догазификации домовла- дений в п. Лежнево», код объекта 037-21- 498-00228. Сеть газораспределения к жи- лому дому по адресу: Лежневский р-н, п. Лежнево, ул. Октябрьская, д. 4, кадастро- вый номер земельного участка 37:09:050107:0051»
------------------------------	-----------------------------------------------------------------------------------------------------------------------------------------------------------------------------------------------------------------------------------------------------------------------------------------------------------------------------------------------------------------

Сроки проведения экспертизы:

Дата начала работ	Дата окончания работ
04.09.2022	12.10.2022

Сведения о Заказчике экспертизы:

Ф.И.О. (или наименование ЮЛ)	Адрес регистрации (ИНН для юридических лиц)
АО «Газпром газораспределение Иваново»	ИНН: 3730006498

Сведения об эксперте:

Фамилия, имя, отчество	Аверин Вадим Александрович
Образование	высшее
Специальность	историк, археолог
Ученая степень (звание)	кандидат исторических наук
Стаж работы в сфере охраны культурного наследия	26 лет
Место работы и должность	директор ООО «Ивановская Археологическая Экспедиция»
Реквизиты аттестации	<p>Приказ Министерства культуры Российской Федерации № 1039 от 23.06.2021:</p> <ul style="list-style-type: none"> - выявленные объекты культурного наследия в целях обоснования целесообразности включения данных объектов в единый государственный реестр объектов культурного наследия (памятников истории и культуры) народов Российской Федерации (далее – Реестр); - документация или разделы документации, обосновывающие меры по обеспечению сохранности объекта культурного наследия, включенного в Реестр, выявленного объекта культурного наследия либо объекта, обладающего признаками объекта культурного наследия, при проведении земляных, мелиоративных, хозяйственных работ, указанных в статье 30 Федерального закона работ по использованию лесов и иных работ в границах территории объекта культурного наследия либо на земельном участке, непосредственно связанном с земельным участком в границах территории объекта культурного наследия; - земли, подлежащие воздействию земляных, строительных, мелиоративных, хозяйственных работ, предусмотренных статьей 25 Лесного кодекса РФ работ по использованию лесов (за исключением работ, указанных в пунктах 3, 4 и 7 части 1 статьи 25 Лесного кодекса РФ) и иных работ, в случае, если указанные земли расположены в границах территорий, утверждённых в соответствии с пунктом

	<p>34.2 пункта 1 статьи 9 Федерального закона;</p> <p>- документация, за исключением научных отчетов о выполненных археологических полевых работах, содержащая результаты исследований, в соответствии с которыми определяется наличие или отсутствие объектов, обладающих признаками объекта культурного наследия, на земельных участках, подлежащих воздействию земляных, строительных, мелиоративных, хозяйственных работ, указанных в статье 30 Федерального закона работ по использованию лесов и иных работ</p>
--	-----------------------------------------------------------------------------------------------------------------------------------------------------------------------------------------------------------------------------------------------------------------------------------------------------------------------------------------------------------------------------------------------------------------------------------------------------------------------------------------------------------------------

Я, нижеподписавшийся эксперт Аверин Вадим Александрович, согласно статье 19 Положения о государственной историко-культурной экспертизе, утвержденного постановлением Правительства Российской Федерации от 15.07.2009 № 569, несу ответственность за достоверность сведений, изложенных в настоящем заключении в соответствии с законодательством Российской Федерации.

Объект экспертизы:

Земли, подлежащие воздействию земляных, строительных, мелиоративных, хозяйственных работ, предусмотренных статьей 25 Лесного кодекса Российской Федерации работ по использованию лесов (за исключением работ, указанных в пунктах 3, 4 и 7 части 1 статьи 25 Лесного кодекса Российской Федерации) и иных работ, в случае, если орган охраны объектов культурного наследия не имеет данных об отсутствии на указанных землях объектов культурного наследия, включенных в Реестр, выявленных объектов культурного наследия, либо объектов, обладающих признаками объекта культурного наследия, а именно, земельный участок в зоне работ по объекту: «Сеть газораспределения для догазификации домовладений в п. Лежнево», код объекта 037-21-498-00228. Сеть газораспределения к жилому дому по адресу: Лежневский р-н, п. Лежнево, ул. Октябрьская, д. 4, кадастровый номер земельного участка 37:09:050107:0051» Ивановской области (далее – Земельный участок).

Цель экспертизы:

Определение наличия или отсутствия объектов культурного наследия, включенных в Реестр, выявленных объектов культурного наследия либо объектов, обладающих признаками объекта культурного наследия, на земельных участках, землях лесного фонда либо в границах водных объектов или их частей, подлежащих воздействию земляных, строительных, мелиоративных,

хозяйственных работ, указанных в статье 30 Закона № 73-ФЗ работ по использованию лесов и иных работ, в случае, если орган охраны объектов культурного наследия не имеет данных об отсутствии на указанных земельных участках, землях лесного фонда либо водных объектах или их частях объектов культурного наследия либо объектов, обладающих признаками объекта культурного наследия в соответствии со статьей 3 настоящего Федерального закона, а именно, на земельном участке Ивановской области в зоне работ по объекту: «Сеть газораспределения для догазификации домовладений в п. Лежнево», код объекта 037-21-498-00228. Сеть газораспределения к жилому дому по адресу: Лежневский р-н, п. Лежнево, ул. Октябрьская, д. 4, кадастровый номер земельного участка 37:09:050107:0051» Ивановской области¹.

Перечень документов, представленных на экспертизу:

1. Топографический план участка по объекту: «Сеть газораспределения для догазификации домовладений в п. Лежнево», код объекта 037-21-498-00228. Сеть газораспределения к жилому дому по адресу: Лежневский р-н, п. Лежнево, ул. Октябрьская, д. 4, кадастровый номер земельного участка 37:09:050107:0051» (приведен в иллюстрациях к Акту ГИКЭ).

2. Копия письма комитета Ивановской области по государственной охране объектов культурного наследия от 07.07.2022 № исх-1917-01-13.

Документация представлена в электронном виде, формат PDF.

Сведения об обстоятельствах, повлиявших на процесс проведения и результаты экспертизы:

Обстоятельства, повлиявшие на процесс проведения и результаты экспертизы, отсутствуют.

Сведения о проведенных исследованиях:

В процессе экспертизы проведена следующая работа:

- рассмотрена представленная Заказчиком документация по Земельному участку, подлежащему экспертизе;

- осуществлен анализ полученных и собранных данных (документов, материалов, информации) с целью определения наличия или отсутствия памятников археологии, включённых в Реестр, выявленных объектов культурного (археологического) наследия, а также объектов, обладающих признаками объекта культурного (археологического) наследия на осваиваемой территории;

- получено разрешение (открытый лист) на имя эксперта (выдан Минкультуры России 25.08.2022, № 2329-2022);

¹ Принимая во внимание, что на момент проведения экспертизы информация о наличии в регионе границ территорий, утверждённых в соответствии с пунктом 34.2 пункта 1 статьи 9 Закона № 73-ФЗ отсутствовала на официальном сайте областного органа охраны памятников истории и культуры, эксперт проводил экспертизу в соответствии со статьей 56 Федерального закона от 03.08.2018 № 342-ФЗ «О внесении изменений в Градостроительный кодекс Российской Федерации и отдельные законодательные акты Российской Федерации».

- изучены физико-географические характеристики района работ;
- проведен визуальный осмотр Земельного участка, подлежащего обследованию;
- проведены полевые археологические исследования;
- результаты экспертизы оформлены в виде акта государственной историко-культурной экспертизы.

Перечень использованных документов, материалов, специальной, технической и справочной литературы:

- Федеральный закон от 25.06.2002 № 73-ФЗ «Об объектах культурного наследия (памятниках истории и культуры) народов Российской Федерации».
- Положение о государственной историко-культурной экспертизе, утвержденное Постановлением Правительства Российской Федерации от 15.07.2009 № 569.
- Правила выдачи, приостановления и прекращения действия разрешений (открытых листов) на проведение работ по выявлению и изучению объектов археологического наследия, утверждённые постановлением Правительства Российской Федерации от 20.02.2014 № 127.
- Положение о порядке проведения археологических полевых работ и составления научной отчетной документации, утвержденное постановлением Бюро Отделения историко-филологических наук Российской академии наук от 20.06.2018 № 32.
- Березин В., 1898. Историко-статистическое описание церквей и приходов Владимирской епархии. Вып. 5. Шуйский и Ковровский уезды / Сост. В. Березин; Вязниковский и Гороховецкий уезды / Сост. В. Добронравов. Владимир.
- Комаров К.И., 1993. Археологическая карта России: Ивановская обл. М.
- Кучкин В.А. 1984. Формирование государственной территории Северо-Восточной Руси в X-XIV вв. М.
- Научно-проектная документация для производства работ по сохранению объекта культурного наследия федерального значения «Троице-Знаменская церковь», 1745 г., входящий в состав объекта культурного наследия федерального значения «Комплекс сооружений», XVIII-XIX вв., расположенного по адресу: Ивановская область, Лежневский район, п. Лежнево, пл. Советская, д. 8-А. Раздел II. Комплексные научные исследования. Подраздел 10. Археологические исследования. Иваново, 2022 // Архив ООО «ИВАЭ».

Факты и сведения, выявленные и установленные в результате проведенных исследований:

Земельный участок, в отношении которого проведена государственная историко-культурная экспертиза, расположен в центральной части п. Лежнево Ивановской области (*Приложение 2, рис. 1-3*). Рассматриваемая террито-

рия находится на правом берегу р. Ухтохма (правый приток р. Уводь, левый приток р. Клязьма, левый приток р. Ока, правый приток р. Волга).

Проектируемый подземный газопровод общей протяженностью 260 м (ширина коридора обследования 5 м) начинается от д. № 6 по пл. Советской, далее движется на северо-запад до юго-восточного угла д. № 4 по Октябрьская. Далее сеть запроектирована в юго-западном направлении, у д. № 12 по ул. Октябрьская она сворачивает в северо-северо-западном направлении, вдоль Больничного пер., огибая с запада частные домовладения до точки врезки в существующий газопровод (*Приложение 2, рис. 6-8*).

Территория проектируемого объекта расположена в пределах городской территории, которая в большинстве случаев благоустроена: участки проезжей части и пешеходных дорожек асфальтированы, на открытых участках произрастает травянистая растительность и деревья.

Грунты на участке работ были подвергнуты значительному техногенному воздействию в ходе строительства сооружений и прокладки коммуникаций. Поверхность территории искусственно измененная, выровненная, спланированная. Естественный рельеф погребен комплексом техногенных новообразований, представленных, насыпным грунтом, естественно измененным перемещенным (*Приложение 2, рис. 9, 10*).

В соответствии с частью 1 статьи 36 Закона № 73-ФЗ, проектирование и проведение земляных, строительных, мелиоративных, хозяйственных работ, указанных в статье 30 указанного Федерального закона работ по использованию лесов и иных работ осуществляются при отсутствии на данной территории объектов культурного наследия, включенных в Реестр, выявленных объектов культурного наследия или объектов, обладающих признаками объекта культурного наследия, либо при условии соблюдения техническим заказчиком (застройщиком) объекта капитального строительства, заказчиками других видов работ, лицом, проводящим указанные работы, требований настоящей статьи. В соответствии с абзацами 3, 10 статьи 30 Закона № 73-ФЗ объектами историко-культурной экспертизы являются земли, подлежащие воздействию земляных, строительных, мелиоративных, хозяйственных работ, предусмотренных статьей 25 Лесного кодекса Российской Федерации работ по использованию лесов (за исключением работ, указанных в пунктах 3, 4 и 7 части 1 статьи 25 Лесного кодекса Российской Федерации) и иных работ, в случае, если орган охраны объектов культурного наследия не имеет данных об отсутствии на указанных землях объектов культурного наследия, включенных в Реестр, выявленных объектов культурного наследия, либо объектов, обладающих признаками объекта культурного наследия; документация, за исключением научных отчетов о выполненных археологических полевых работах, содержащая результаты исследований, в соответствии с которыми определяется наличие или отсутствие объектов, обладающих признаками объекта культурного наследия, на земельных участках, подлежащих воздействию земляных, строительных, мелиоративных, хозяйственных работ, указанных в настоящей статье работ по использованию лесов и иных работ.

Согласно письму комитета Ивановской области по государственной охране объектов культурного наследия от 07.07.2022 № исх-1917-01-13, комитет не обладает сведениями о наличии на рассматриваемой территории объектов, обладающих признаками объекта культурного наследия. Сведения о наличии на Земельном участке памятников истории и культуры, включённых в Реестр, а также выявленных объектов культурного наследия в данном письме не приведены. Вместе с тем, указано, что Земельный участок находится в границах охранной зоны центра пос. Лежнево (решение исполнительного комитета Ивановского областного Совета народных депутатов от 04.05.1990 № 175). Проведение археологических исследований не противоречит режимам использования территории, установленным в указанной охранной зоне.

Исторические сведения, собранные экспертом показали, что в XV-XVI вв. среднее течение р. Ухтохмы входило в состав земель, принадлежавших потомкам суздальской ветви Рюриковичей (*Кучкин, 1984*). Затем перешло в состав дворцовых сёл. В 1588 г. царём Фёдором Иоанновичем село пожаловано вместе с принадлежащими ему деревнями во владение вдове ливонского короля Магнуса, Марии (Марфе) Владимировне, дочери Старицкого князя Владимира Андреевича, двоюродного брата царя Ивана IV Васильевича. В это время оно входило в состав Суздальского уезда, позднее – перешло в состав Ковровского уезда Владимирской губернии.

Во владении Марии (Марфы) Владимировны село оставалось до 1612 г. Из последующих владельцев села известны: боярин князь Иван Борисович Черкасский (с 1622 по 1642 гг.); думный дьяк Михаил Волошенский; Иван Фёдорович Стрешнёв; Григорий Гаврилович Пушкин; князь Семён Михайлович Львов; Матвей Степанович Пушкин; князь Василий Михайлович Голицын; ближний боярин Артемон Сергеевич Матвеев; князь Фёдор Фёдорович Куракин; Фёдор Матвеевич Пушкин; княжна Аграфена Фёдоровна Куракина; боярин Алексей Семёнович Шеин – до 1690 г.; князь Юрий Юрьевич Одоевский – до 1698 г.; генерал-майор Иван Иванович Чемберс – до 1704 г.; фельдмаршал князь Василий Владимирович Долгорукий; действительный тайный советник Михаил Владимирович Долгорукий; бригадир Александр Михайлович Долгорукий; княжны Екатерина и Марья Александровны Долгорукие; князь Петр Михайлович Голицын; князь Иван Петрович Тюфякин; князь Василий Васильевич Долгорукий – до 1845 г.

На близлежащей территории, на месте современной Троице-Знаменской церкви с конца XVI в. существовал женский Знаменский монастырь, основание которого приписывают вдовствующей королеве – инокине Марии (Марфе) Владимировне, упразднённый в 1754 г. (*Березин, 1898*).

По данным исторической картографии, Земельный участок находится в центральной части с. Лежнево XIX- нач. XX вв. (*Приложение 2, рис. 4*).

На территории Лежневского района Ивановской области в разные годы работали следующие исследователи: Е.Н. Ерофеева, 1950-е – 1960-е гг.; Е.М. Молодцова, 1970-е гг.; К.И. Комаров и П.Н. Травкин, 1980-е гг. На террито-

рии района известно 18 памятников археологии, расположенных по течению рек Уводь, Ухтохма, Вязьма (*Комаров, 1993*)(*Приложение 2, рис. 5*).

Ближайшим к участку обследования памятником археологии является выявленный в 2022 г. «Участок культурного слоя с. Лежнево», XVII-сер. XVIII вв. Памятник обнаружен на расстоянии ок. 15-80 м от проектируемого объекта в ходе работ по формированию проекта реставрации Троице-Знаменской церкви, обследован А.А. Цветковым в том же году (*Научно-проектная документация..., 2022*)(*Приложение 2, рис. 6*).

Иные сведения о проведении археологических изысканий непосредственно на территории пос. Лежнево не установлены.

Таким образом, работы в зоне проектируемого объекта: «Сеть газораспределения для догазификации домовладений в п. Лежнево», код объекта 037-21-498-00228. Сеть газораспределения к жилому дому по адресу: Лежневский р-н, п. Лежнево, ул. Октябрьская, д. 4, кадастровый номер земельного участка 37:09:050107:0051» будут проводиться на расстоянии от ранее выявленного объекта археологического наследия, и не приведут к его разрушению.

Данная экспертиза не рассматривает вопросы, связанные с архитектурным наследием. В акте рассматриваются только мероприятия, связанные с археологическим изучением указанной территории. Наличие/отсутствие объектов, обладающих признаками объекта культурного наследия в области архитектуры, истории и монументального искусства, а также влияние проектируемых и хозяйственных работ на такие памятники истории и культуры, соответствие проектируемого строительства нормам законодательства об объектах культурного наследия в отношении вышеуказанных объектов, экспертом не рассматривались и не являлись задачами настоящей экспертизы.

В рамках изучения физико-географических характеристик Земельного участка выявлено следующее. Ивановская область (*Приложение 2, рис. 1*) расположена в центре Европейской части России, в трёхстах километрах к северо-востоку от Москвы. Она находится в центральной части Великой Русской Равнины, на Волго-Клязьминском водоразделе, и относится к Верхней Волге. Граничит с Ярославской, Костромской, Нижегородской и Владимирской областями. Протяжённость территории с севера на юг – 157 км, с запада на восток – 249 км. Площадь Ивановской области – 21437 кв. км. В тектоническом отношении эта территория является частью Русской (Восточно-Европейской) платформы и принадлежит южному борту Московской синеклизы и северо-западной оконечности Токмовского свода Волго-Уральской антеклизы. Поверхность Ивановской области представляет собой пологоволнистую, местами плоскую низменную равнину, абсолютная высота которой только на крайнем юго-востоке области, где к её границе подходят склоны Московской возвышенности, достигает 212 м над уровнем моря. Самая низкая точка области – 75 м над уровнем моря – находится на берегу р. Клязьмы. На севере области с запада на восток протянулась цепь

конечных морен московского оледенения – Ростово-Плесская гряда, самая высокая точка которой достигает высоты 195 м. В заволжской части она переходит в Галичско-Чухломскую гряду с максимальной отметкой 196 м. Междуречья, не заливавшиеся талыми ледниковыми водами, образованы днепровскими моренными отложениями. В ложбинах стока между холмами образовались озёра, впоследствии многие из них превратились в болота. По берегам рек в результате водной эрозии образовались глубокие овраги. На юге области распространены карстовые формы рельефа в виде воронок, карстовых озёр и карстовых западин. Для Ивановской области характерна густая сеть рек и каналов. Самой крупной рекой является Волга с расположенным на ней Горьковским водохранилищем и притоками Шача, Мера, Ёлнать, Кинешемка. Основная же часть стока относится к бассейну Клязьмы, среди них: Нерль (с притоком Ухтома), Уводь (с притоками Ухтохма и Вязьма), Теза (с притоками Парша и Люлех) и Лух (с притоком Ландех). Кроме Горьковского, на территории области есть ещё несколько водохранилищ, среди них Уводьское (дополняемое каналом Волга-Уводь) и Моркушское. На территории области насчитывается более 200 озёр. Основная их часть находится в центре и на юге области: это Подозёрское, Юрцинское, Бобурянское, Петряевское озёра в Комсомольском районе; Серковское в Ивановском районе; озёра-старицы Сорокино, Ореховое, Долгое и Ламхоро в Клязьминском заказнике; озёра Шадрино, Ламское, Святое, Поныхарь, Заборье и самое глубокое в области Клещинское (35 м) в Южском районе. Самым крупным является озеро Рубское (297 га, расположено в Тейковском районе). Значительная часть мелких озёр заболачивается, множество озёр образовалось на выработанных торфяниках. Болотами заняты большие пространства, в ряде мест они являются определяющим элементом природного ландшафта. Преобладающий тип почв – дерново-подзолистый с малым количеством гумуса супесчаный в центральной и южной, суглинистый – в северо-восточной частях региона. Кроме того, распространены осушенные торфяные почвы; земли в пределах Балахинской низины заняты болотными почвами, а в Ильинском и Гаврилово-Посадском районах встречаются серые лесные почвы. Область расположена на стыке двух зон: европейской тайги и смешанных. Всего леса занимают 48 % территории области, а луга около 10 %. Общий характер климата Ивановской области умеренно-континентальный с умеренно холодной зимой и прохладным летом (*Сластёнов, Марков, 2010*).

Лежневский муниципальный район находится в южной части области, граничит с Тейковским районом на западе, с Ивановским – на севере, Шуйским и Савинским – на востоке, а также с Владимирской областью – на юге. Его площадь составляет 772,5 кв. км.

Административный центр района пос. Лежнево расположен в его центральной части со смещением к северу, в 20 км к югу от областного центра. Посёлок расположен на обоих берегах р. Ухтохмы, правого притока р. Уводь, левого притока р. Клязьмы.

В геоморфологическом отношении обследуемый объект расположен в

пределах флювиогляциальной равнины. Поверхность территории спланирована. Абсолютные отметки поверхности 108,50-113,30 м. Естественный рельеф частично сработан или погребен под толщей техногенных накоплений мощностью до 2 м.

Климат района работ умеренно-континентальный и характеризуется следующими основными показателями:

- средняя годовая температура воздуха – плюс 5,4 С;
- абсолютный минимум – минус 43 С;
- абсолютный максимум – плюс 38 С.

Продолжительность безморозного периода 220 суток.

Преобладающее направление ветра: зимой (декабрь-февраль) – западное; летом (июль-август) – западное. Среднегодовая скорость ветра 0-2,0 м/с. Наибольшая среднемесячная скорость ветра отмечается в январе.

Продолжительность неблагоприятного периода – с 20 октября по 5 мая (6,5 месяцев). Сейсмичность района работ – менее 6 баллов.

Экспертиза проведена в порядке, предусмотренном ст. 45.1 Закона № 73-ФЗ, а также Положением «О порядке проведения археологических полевых работ и составления научной отчётной документации», утверждённым постановлением Бюро Отделения историко-филологических наук Российской академии наук от 20.06.2018 № 32. Для проведения археологических полевых работ экспертом в Минкультуры России получено разрешение (открытый лист) № 2329-2022 от 25.08.2022 (*Приложение 2, рис. 15*).

Методика проведения натуральных полевых археологических работ предусматривала натурное обследование территории указанного землеотвода методом маршрутной разведки. На первом этапе был осуществлён визуальный осмотр местности с целью возможного выявления памятников археологии, имеющих внешние признаки (курганы и др.), нарушений целостности грунтового покрытия и участков техногенного изменения ландшафта. В ходе работ проводилась детальная фотофиксация, что отражено в иллюстративном материале (*Приложение 2*). В процессе исследований велся полевой дневник, в котором фиксировались все сделанные наблюдения.

Второй этап исследований предполагал закладку шурфов для установления факта наличия (либо отсутствия) культурного слоя и археологических предметов. На участке протяжённостью менее 1 км был заложен 1 шурфа из расчёта не менее 1 шурфа на 1 км длины объекта. Шурф размером 1х1 м ориентирован по сторонам света, доведен до материка (который был дополнительно прокопан), после завершения работ – рекультивирован.

В процессе работ все вскрытия фиксировались фотографически: общие виды участка обследования, место заложения шурфа, разметка перед началом работ, стратиграфия, общий вид выкопанного шурфа в окружающем пейзаже, а также поверхность после рекультивации. Исследование напластований в шурфе велось лопатами с плоским лезвием, тонкими горизонтальными зачистками по условным пластам, мощностью 20 см. Координаты фиксировались с помощью прибора глобального позиционирования – GPS-навигатора

(Garmin, модель «GPSMAP 78», в системе координат WGS-84).

Шурф был заложен (*Приложение 2, рис. 6-8,11-14*) у северного угла домовладения на земельном участке с кадастровым номером 37:050107:0051 по ул. Октябрьской, 4, в 30 м к северо-западу от Троице-Знаменской церкви 1745 г. GPS-координаты: N56°46'34.64", E 40°53'18.93". Стратиграфия: 1) дёрн – до 10 см; 2) прослойка рыжего песка – прослежена в северной половине шурфа, выклинивается в центральной части западного борта: протяжённость по западному борту – 55 см, мощность – до 9 см; 3) тёмный чёрно-серый суглинок, содержащий предметы бытового мусора Новейшего времени – до 20 см; 4) тёмный серо-коричневый суглинок, содержащий фрагменты строительного (битый кирпич, фрагменты бетона, известь) и бытового мусора Новейшего времени – до 39 см; 5) серо-рыжий суглинок – от 7 до 13 см; 6) жёлто-рыжий суглинок – материк – прокопан на глубину до 20 см.

Признаков наличия культурного слоя и/или археологических предметов в шурфе не обнаружено. Поиск подъёмного материала также не дал результатов.

Таким образом, на земельном участке по объекту: «Сеть газораспределения для догазификации домовладений в п. Лежнево», код объекта 037-21-498-00228. Сеть газораспределения к жилому дому по адресу: Лежневский р-н, п. Лежнево, ул. Октябрьская, д. 4, кадастровый номер земельного участка 37:09:050107:0051» Ивановской области, объекты культурного (археологического) наследия, включённые в Реестр, выявленные объекты культурного (археологического) наследия, а также объекты, обладающие признаками объекта культурного (археологического) наследия, отсутствуют.

Научный отчёт о выполненных археологических полевых работах в течение трёх лет со дня окончания срока действия разрешения (открытого листа) подлежит передаче исполнителем археологических полевых работ на хранение в Архивный фонд Российской академии наук как составную часть Архивного фонда Российской Федерации и не является объектом государственной историко-культурной экспертизы.

Обоснование вывода экспертизы:

Изученная документация и привлеченные источники содержат полноценные сведения об испрашиваемом Земельном участке и исчерпывающую информацию, соответствующую требованиям Закона № 73-ФЗ, необходимую для возможности проведения государственной историко-культурной экспертизы.

Проведенные полевые археологические работы (разведка) позволили получить данные, необходимые для принятия решения о возможности (положительное заключение) или невозможности (отрицательное заключение) проведения земляных, строительных, мелиоративных и (или) хозяйственных работ, предусмотренных статьей 25 Лесного кодекса Российской Федерации работ по использованию лесов и иных работ при определении отсутствия выявленных объектов археологического наследия на земельных участках, зем-

лях лесного фонда либо в границах водных объектов или их частей, подлежащих воздействию земляных, строительных, мелиоративных и (или) хозяйственных работ, предусмотренных статьей 25 Лесного кодекса Российской Федерации работ по использованию лесов и иных работ в границах Земельного участка.

Установлено, что на Земельном участке в зоне работ по объекту: «Сеть газораспределения для догазификации домовладений в п. Лежнево», код объекта 037-21-498-00228. Сеть газораспределения к жилому дому по адресу: Лежневский р-н, п. Лежнево, ул. Октябрьская, д. 4, кадастровый номер земельного участка 37:09:050107:0051» Ивановской области, объекты культурного (археологического) наследия, включённые в Реестр, выявленные объекты культурного (археологического) наследия, а также объекты, обладающие признаками объекта культурного (археологического) наследия, отсутствуют.

Вывод экспертизы:

На основании рассмотренных документов, привлечённых литературных данных, иных источников, а также проведенных археологических полевых работ (разведки), эксперт пришёл к следующим выводам.

На земельном участке, подлежащем воздействию земляных, строительных, мелиоративных и (или) хозяйственных работ, предусмотренных статьей 25 Лесного кодекса Российской Федерации работ по использованию лесов и иных работ в зоне работ по объекту: «Сеть газораспределения для догазификации домовладений в п. Лежнево», код объекта 037-21-498-00228. Сеть газораспределения к жилому дому по адресу: Лежневский р-н, п. Лежнево, ул. Октябрьская, д. 4, кадастровый номер земельного участка 37:09:050107:0051» Ивановской области, памятники археологии, выявленные объекты культурного (археологического) наследия, а также объекты, обладающие признаками объекта культурного (археологического) наследия отсутствуют.

Эксперт считает возможным (**положительное заключение**) проведение земляных, строительных, мелиоративных и (или) хозяйственных работ, предусмотренных статьей 25 Лесного кодекса Российской Федерации работ по использованию лесов и иных работ при определении отсутствия выявленных объектов археологического наследия на земельных участках, землях лесного фонда либо в границах водных объектов или их частей, подлежащих воздействию земляных, строительных, мелиоративных и (или) хозяйственных работ, предусмотренных статьей 25 Лесного кодекса Российской Федерации работ по использованию лесов и иных работ в зоне работ по объекту: «Сеть газораспределения для догазификации домовладений в п. Лежнево», код объекта 037-21-498-00228. Сеть газораспределения к жилому дому по адресу: Лежневский р-н, п. Лежнево, ул. Октябрьская, д. 4, кадастровый номер земельного участка 37:09:050107:0051» Ивановской области.

В случае обнаружения в ходе проведения изыскательских, проектных, земляных, строительных, мелиоративных, хозяйственных и иных работ объекта, обладающего признаками объекта культурного наследия, в том числе

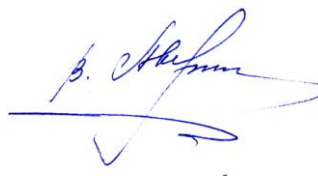
объекта археологического наследия, заказчик указанных работ, технический заказчик (застройщик) объекта капитального строительства, лицо, проводящее указанные работы, обязаны незамедлительно приостановить указанные работы и в течение трех дней со дня обнаружения такого объекта направить письменное заявление об обнаруженном объекте культурного наследия в Комитет Ивановской области по государственной охране объектов культурного наследия или заявление в форме электронного документа, подписанного усиленной квалифицированной электронной подписью.

Перечень приложений к заключению экспертизы:

1. Приложение 1. Список иллюстраций к Акту ГИКЭ – на 2 л.
2. Приложение 2. Иллюстрации к Акту ГИКЭ – на 9 л.
3. Приложение 3. Копия письма комитета Ивановской области по государственной охране объектов культурного наследия от 07.07.2022 № исх-1917-01-13 – на 2 л.

Дата оформления Акта государственной историко-культурной экспертизы – 12 октября 2022 г.

Аттестованный эксперт МК РФ
по проведению государственной
историко-культурной экспертизы



В.А. Аверин

ПРИЛОЖЕНИЯ К АКТУ ЭКСПЕРТИЗЫ

Приложение 1

Список иллюстраций к Акту ГИКЭ

Рис. 1. Карта административного деления Ивановской области с указанием места проведения работ – пос. Лежнево Лежневского района.

Рис. 2. Карта-схема Лежневского района Ивановской области с указанием места проведения работ в пос. Лежнево.

Рис. 3. Ивановская область, Лежневский район, пос. Лежнево. Место проведения работ (газификация жилого дома по ул. Октябрьская, 4) на топографической карте.

Рис. 4. Ивановская область, Лежневский район, пос. Лежнево. Место проведения работ (газификация жилого дома по ул. Октябрьская, 4) на карте из топографического межевого атласа Владимирской губернии А.И. Менде, 1850-е гг.

Рис. 5. Археологическая карта Лежневского района Ивановской области *(Комаров, 1994)*.

Рис. 6. Ивановская область, Лежневский район, пос. Лежнево. Трасса проектируемого газопровода и место заложения разведочного шурфа (газификация дома по ул. Октябрьская, 4) на космоснимке. Google Earth [10.10.2022].

Рис. 7. Ивановская область, Лежневский район, пос. Лежнево. Трасса проектируемого газопровода и место заложения разведочного шурфа (газификация жилого дома по ул. Октябрьская, 4) на ситуационном плане. Yandex maps [15.09.2022].

Рис. 8. Ивановская область, Лежневский район, пос. Лежнево. Трасса проектируемого газопровода и место заложения разведочного шурфа (газификация жилого дома по ул. Октябрьская, 4) на топографическом плане (документация заказчика).

Рис. 9. Ивановская область, Лежневский район, пос. Лежнево, газификация жилого дома по ул. Октябрьской, 4. Общий вид с юга.

Рис. 10. Ивановская область, Лежневский район, п. Лежнево, газификация жилого дома по ул. Октябрьской, 4. Вид на Троице-Знаменскую церковь с северо-северо-запада, от газифицируемого дома № 4 по ул. Октябрьской.

Рис. 11. Ивановская область, Лежневский район, пос. Лежнево, газификация жилого дома по ул. Октябрьской, 4. Разведочный шурф, разметка и общий вид с юга.

Рис. 12. Ивановская область, Лежневский район, пос. Лежнево, газификация жилого дома по ул. Октябрьской, 4. Разведочный шурф, профиль западного борта, вид с востока.

Рис. 13. Ивановская область, Лежневский район, пос. Лежнево, газификация жилого дома по ул. Октябрьской, 4. Общий вид с юга выкопанного шурфа.

Рис. 14. Ивановская область, Лежневский район, пос. Лежнево, газификация жилого дома по ул. Октябрьской, 4. Разведочный шурф, рекультивация, вид с юга.

Рис. 15. Копия Открытого листа.

Иллюстрации к Акту ГИКЭ

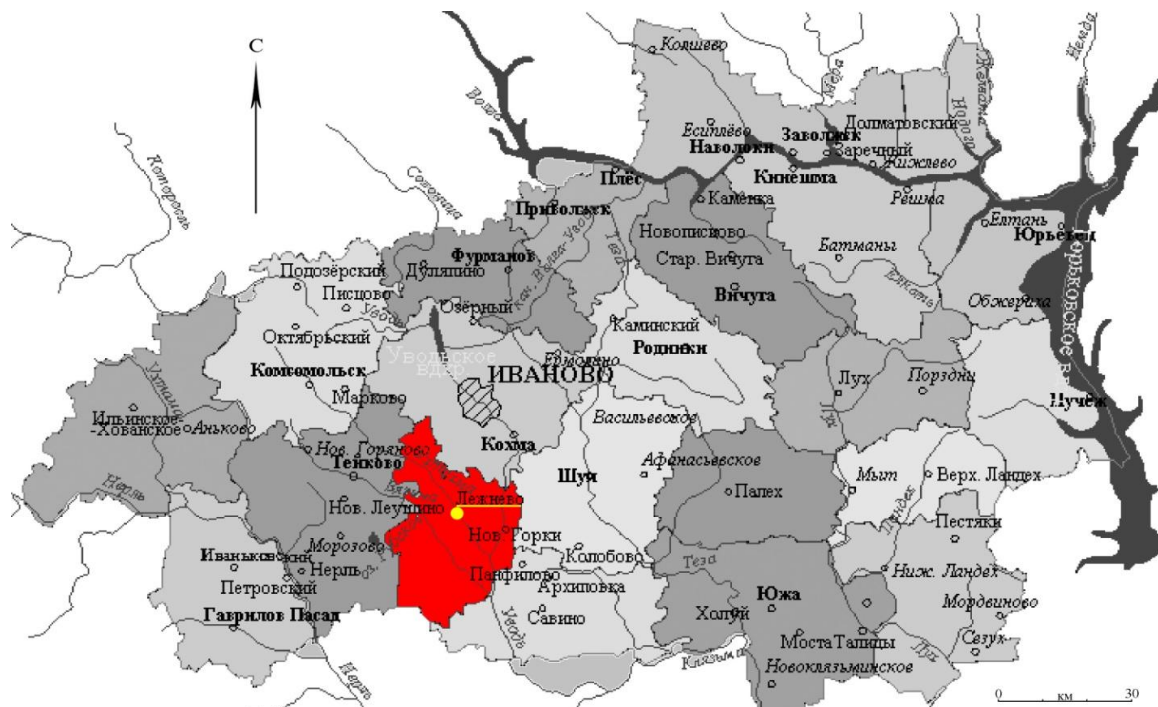


Рис. 1. Карта административного деления Ивановской области с указанием места проведения работ – пос. Лежнево Лежневского района.

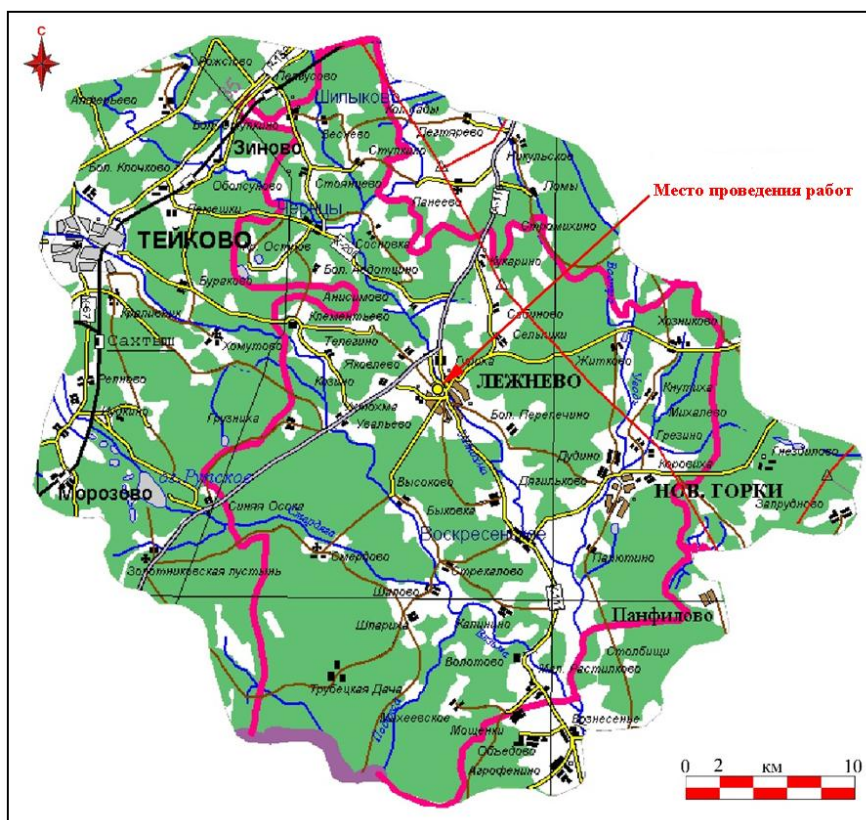


Рис. 2. Карта-схема Лежневского района Ивановской области с указанием места проведения работ в пос. Лежнево.

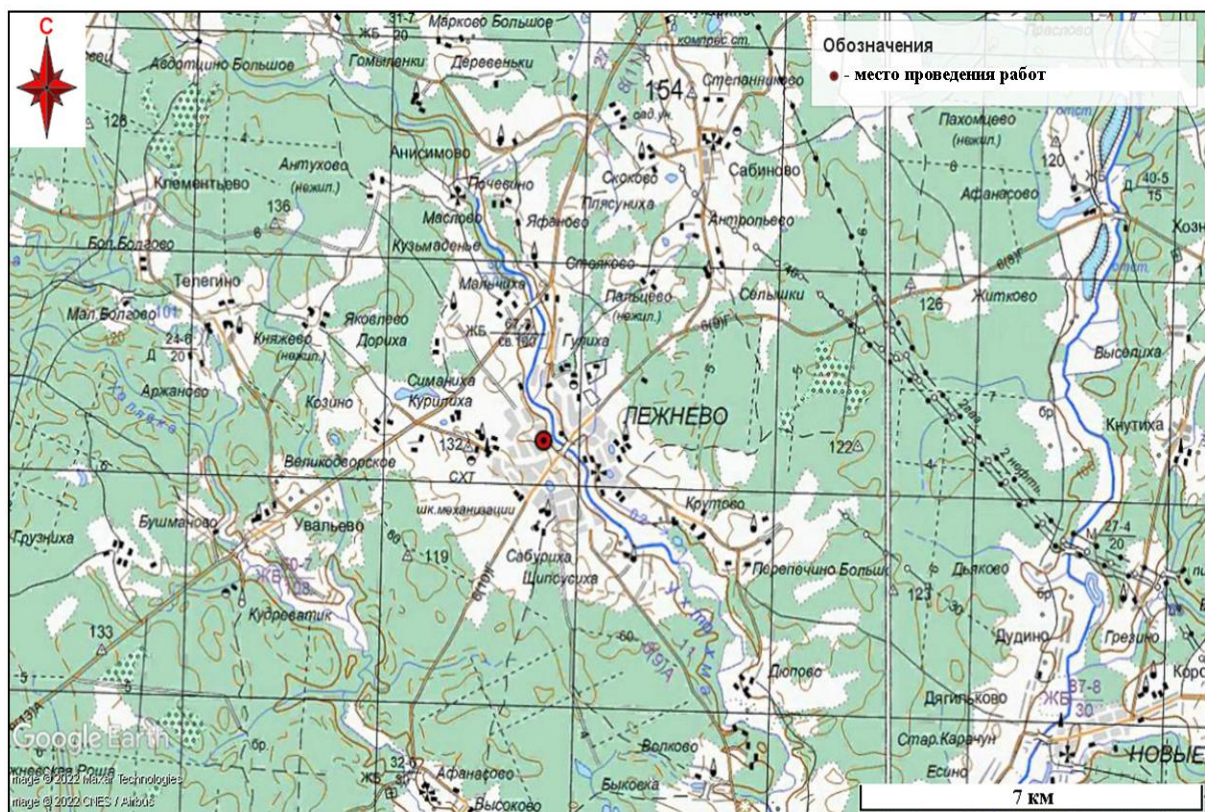


Рис. 3. Ивановская область, Лежневский район, пос. Лежнево. Место проведения работ (газификация жилого дома по ул. Октябрьская, 4) на топографической карте.



Рис. 4. Ивановская область, Лежневский район, пос. Лежнево. Место проведения работ (газификация жилого дома по ул. Октябрьская, 4) на карте из топографического межевого атласа Владимирской губернии А.И. Менде, 1850-е гг.

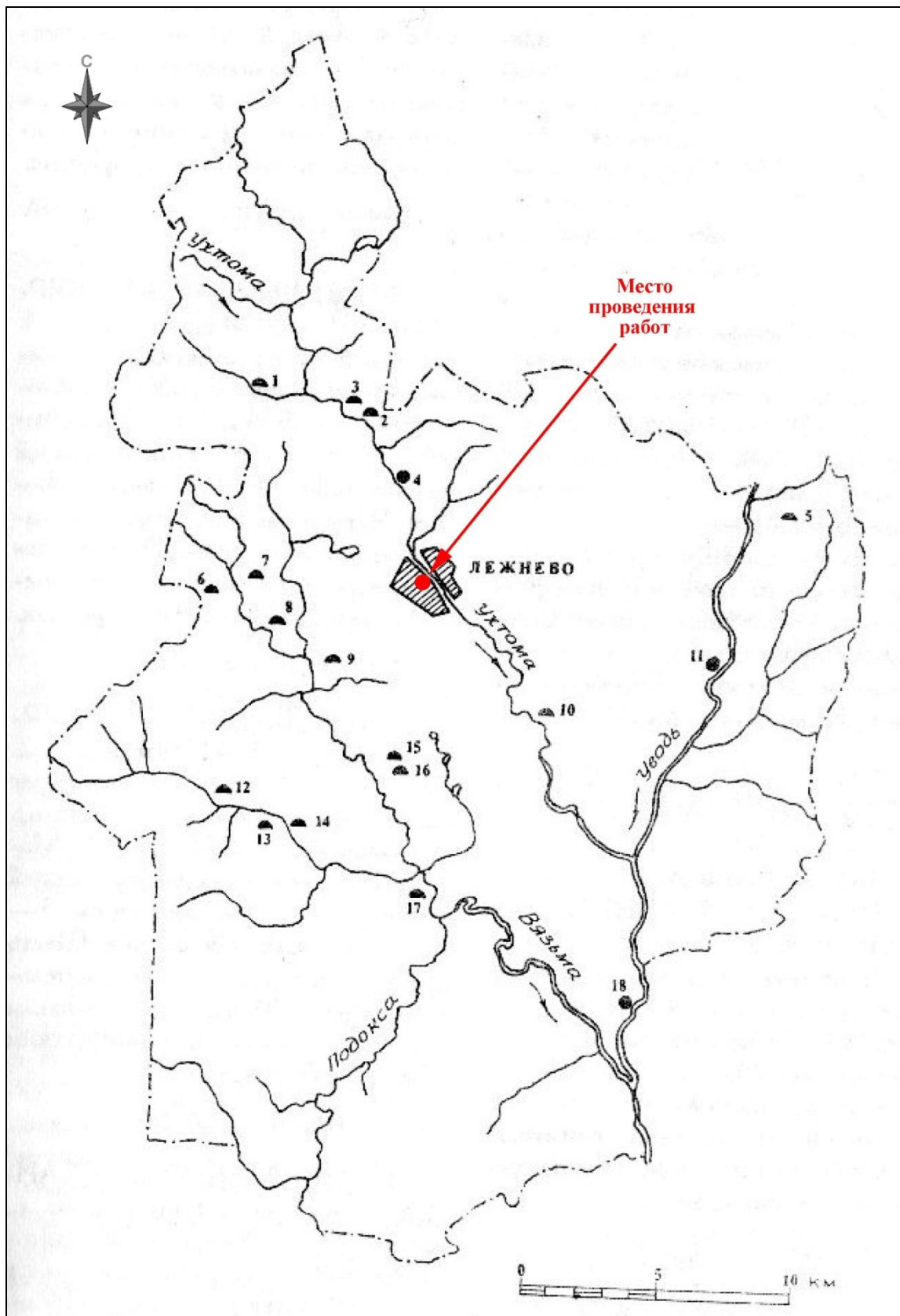


Рис. 5. Археологическая карта Лежневского района Ивановской области (Комаров, 1994).

Легенда к карте: 1 – Авдотчино; 2, 3 – Марково; 4 – Кузьмаденье; 5 – Афанасово; 6 – Бушманово; 7 – Увальево; 8, 9 – Кудреватик; 10 – Дюпово; 11 – Дьяково; 12-14 – Смердово; 15, 16 – Высоково; 17 – Щапово; 18 – Петровское.



Рис. 6. Ивановская область, Лежневский район, пос. Лежнево. Трасса проектируемого газопровода и место заложения разведочного шурфа (газификация дома по ул. Октябрьская, 4) на космоснимке. Google Earth [10.10.2022].

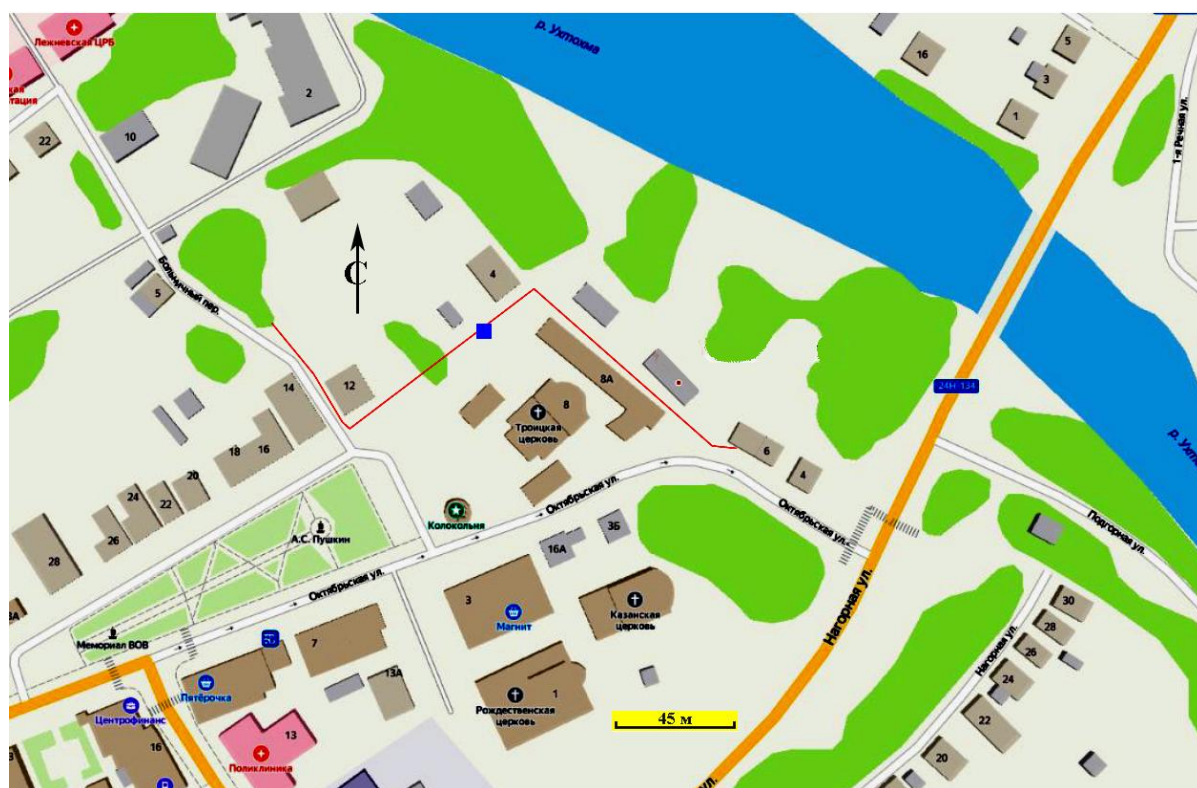


Рис. 7. Ивановская область, Лежневский район, пос. Лежнево. Трасса проектируемого газопровода и место заложения разведочного шурфа (газификация жилого дома по ул. Октябрьская, 4) на ситуационном плане. Yandex maps [15.09.2022].

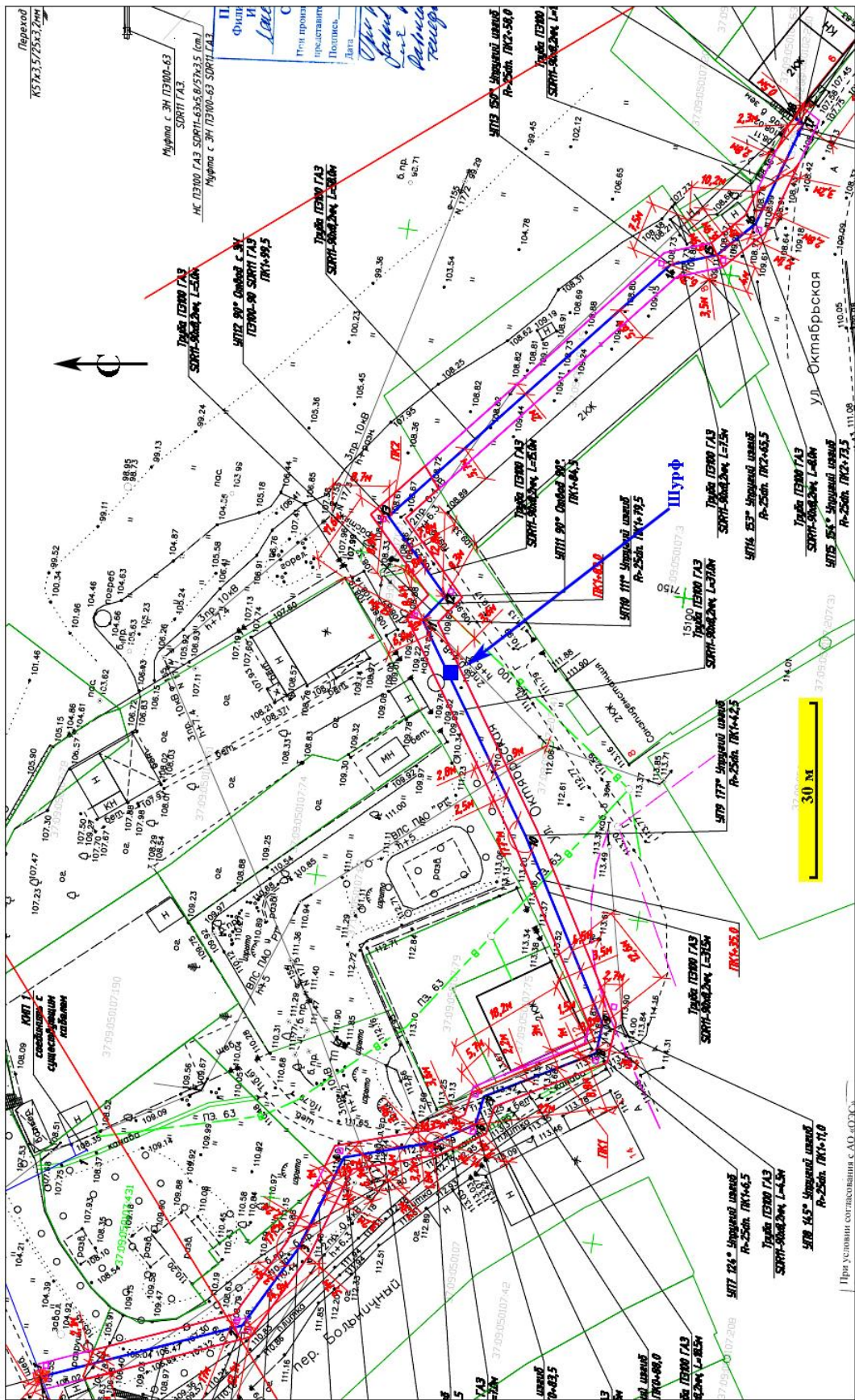


Рис. 8. Ивановская область, Лежневский район, пос. Лежнево. Трасса проектируемого газопровода и место заложения разведочного шурфа (газификация жилого дома по ул. Октябрьская, 4) на топографическом плане (документация заказчика).



Рис. 9. Ивановская область, Лежневский район, пос. Лежнево, газификация жилого дома по ул. Октябрьской, 4. Общий вид с юга.



Рис. 10. Ивановская область, Лежневский район, п. Лежнево, газификация жилого дома по ул. Октябрьской, 4. Вид на Троице-Знаменскую церковь с северо-северо-запада, от газифицируемого дома № 4 по ул. Октябрьской.



Рис. 11. Ивановская область, Лежневский район, пос. Лежнево, газификация жилого дома по ул. Октябрьской, 4. Разведочный шурф, разметка и общий вид с юга.



Рис. 12. Ивановская область, Лежневский район, пос. Лежнево, газификация жилого дома по ул. Октябрьской, 4. Разведочный шурф, профиль западного борта, вид с востока.



Рис. 13. Ивановская область, Лежневский район, пос. Лежнево, газификация жилого дома по ул. Октябрьской, 4. Общий вид с юга выкопанного шурфа.



Рис. 14. Ивановская область, Лежневский район, пос. Лежнево, газификация жилого дома по ул. Октябрьской, 4. Разведочный шурф, рекультивация, вид с юга.



Министерство культуры Российской Федерации

ОТКРЫТЫЙ ЛИСТ

№ 2329-2022

Настоящий открытый лист выдан:

Аверину Вадиму Александровичу

паспорт

(серия номер паспорта)

на право проведения археологических полевых работ

в зоне строительства сети газораспределения для догазификации домовладений в п. Лежнево к жилым домам на земельных участках с кадастровыми номерами 37:09:050107:63 на пл. Советской, д. 6, 37:09:050107:0051 по ул. Октябрьской, д. 4 в п. Лежнево Лежневского района Ивановской области.

(место проведения археологических полевых работ)

На основании открытого листа

Аверин Вадим Александрович

(Ф.И.О)

имеет право производить следующие археологические полевые работы:

археологические разведки с осуществлением локальных земляных работ на указанной территории в целях выявления объектов археологического наследия, уточнения сведений о них и планирования мероприятий по обеспечению их сохранности.

Передоверие права на проведение археологических полевых работ по данному открытому листу другому лицу запрещается.

Срок действия открытого листа: с 25 августа 2022 г. по 9 августа 2023 г.

Дата принятия решения о предоставлении открытого листа: 25 августа 2022 г.

Первый заместитель Министра

(должность)

(подпись)

С.Г. Обрывалин

(Ф.И.О)

Дата 25 августа 2022 г.

М.П.

027868

Рис. 15. Копия Открытого листа.



**КОМИТЕТ ИВАНОВСКОЙ ОБЛАСТИ
ПО ГОСУДАРСТВЕННОЙ ОХРАНЕ ОБЪЕКТОВ КУЛЬТУРНОГО
НАСЛЕДИЯ**

153022, г. Иваново,
ул. Велижская, 8

тел./факс: (4932) 23-53-17
e-mail: nasledie@ivanovoobl.ru
сайт: <http://nasledie.ivanovoobl.ru/>

07.07.2022 Исх. № исх-1917-01-13

На № 2279 от 30.06.2022

Администрация Лежневского
муниципального района Ивановской
области

О предоставлении информации

otdarh@lezhnevo.ru

Комитет Ивановской области по государственной охране объектов культурного наследия (далее – Комитет) на запрос о необходимости согласования проведения работ по размещению газопровода к жилому дому, расположенному по адресу: Ивановская область, п. Лежнево, Советская пл., 6, кадастровый номер земельного участка: 37:09:050107:63, сообщает следующее.

Указанный объект недвижимости расположен в границах охранной зоны центра поселка, утвержденной решением исполнительного комитета Ивановского областного Совета народных депутатов от 04.05.1990 № 175 (далее – Охранная зона).

Режимами Охранной зоны процедура согласования (отказа в согласовании) проведения указанных в запросе работ в границах Охранной зоны исполнительным органом государственной власти Ивановской области, уполномоченным в сфере сохранения, использования, популяризации и государственной охраны объектов культурного наследия, не предусмотрена.

В пределах Охранной зоны не допускается размещение: гаражей, автостоянок, установки воздушных линий электропередач, трансформаторных подстанций, торговых и других киосков, сооружений, нарушающих историческую среду памятников, мешающих их обзору.

Дополнительно информируем, что в соответствии с пунктом 1 статьи 36 Федерального закона от 25.06.2002 № 73-ФЗ «Об объектах культурного наследия (памятниках истории и культуры) народов Российской Федерации» (далее – Закон № 73-ФЗ) проектирование и проведение земляных, строительных, мелиоративных, хозяйственных работ, указанных в статье 30 настоящего Закона № 73-ФЗ работ по

13 03
М.А.Аверин 2-12-04
Ивановская область

использованию лесов и иных работ осуществляются при отсутствии на данной территории объектов культурного наследия, включенных в реестр, выявленных объектов культурного наследия или объектов, обладающих признаками объекта культурного наследия.

Комитет не обладает сведениями об отсутствии на указанном участке объектов, обладающих признаками объекта культурного наследия.

В соответствии с пунктом 56 статьи 26 Федерального закона от 03.08.2018 № 342-ФЗ «О внесении изменений в Градостроительный кодекс Российской Федерации и отдельные законодательные акты Российской Федерации» земли, подлежащие воздействию земляных, строительных, мелиоративных, хозяйственных работ, предусмотренных статьей 25 Лесного кодекса Российской Федерации работ по использованию лесов (за исключением работ, указанных в пунктах 3, 4 и 7 части 1 статьи 25 Лесного кодекса Российской Федерации) и иных работ, в случае, если орган охраны объектов культурного наследия не имеет данных об отсутствии на указанных землях объектов культурного наследия, включенных в реестр, выявленных объектов культурного наследия либо объектов, обладающих признаками объекта культурного наследия, являются объектами государственной историко-культурной экспертизы.

Председатель комитета Ивановской области по государственной охране объектов культурного наследия

ДОКУМЕНТ ПОДПИСАН
ЭЛЕКТРОННОЙ ПОДПИСЬЮ

СВЕДЕНИЯ О СЕРТИФИКАТЕ ЭП

Сертификат: 071EFE646E06535A07C928A55012BC7
Владелец: Рожкова Анна Сергеевна
Действителен: с 28.03.2022 по 21.06.2023

А.С. Рожкова

Археологические памятники — каменного века

Заключенные поучения и идеи за суром

Охраняемые земли центра района Лещинского

Французско-Земельная усадьба

А.В. Травин (4932) 32-85-92
email: nasledie_nadzor02@ivreg.ru