

**АКТ**  
**ГОСУДАРСТВЕННОЙ ИСТОРИКО-КУЛЬТУРНОЙ ЭКСПЕРТИЗЫ**  
**земель, подлежащих воздействию земляных, строительных,**  
**мелиоративных, хозяйственных работ, предусмотренных статьей 25**  
**Лесного кодекса Российской Федерации работ по использованию лесов**  
**(за исключением работ, указанных в пунктах 3, 4 и 7 части 1 статьи 25**  
**Лесного кодекса Российской Федерации) и иных работ, в случае, если**  
**орган охраны объектов культурного наследия не имеет данных об отсут-**  
**ствии на указанных землях объектов культурного наследия, включен-**  
**ных в единый государственный реестр объектов культурного наследия**  
**(памятников истории и культуры) народов Российской Федерации, вы-**  
**явленных объектов культурного наследия либо объектов, обладающих**  
**признаками объекта культурного наследия, на земельном участке по ад-**  
**ресу: Ивановская область, Приволжский район, г. Плёс, ул. Советская,**  
**д. 71 (кадастровый номер 37:13:020103:24)**

г. Иваново

18 ноября 2022 г.

Настоящий акт государственной историко-культурной экспертизы составлен в соответствии с требованиями Федерального закона «Об объектах культурного наследия (памятниках истории и культуры) народов Российской Федерации» от 25.06.2002 №73-ФЗ (далее – Закон № 73-ФЗ), Положения о государственной историко-культурной экспертизе, утверждённого постановлением Правительства Российской Федерации от 15.07.2009 № 569.

Место проведения экспертизы:	Ивановская область, Приволжский район, г. Плёс, ул. Советская, д. 71 (кадастровый номер 37:13:020103:24)
------------------------------	--

**Сроки проведения экспертизы:**

Дата начала работ	Дата окончания работ
24.10.2022	18.11.2022

**Сведения о Заказчике экспертизы:**

Ф.И.О. (или наименование ЮЛ)	Адрес регистрации (ИНН для юридических лиц)
Акционерное общество «Ивановореставрация»	ИНН: 3730003271

**Сведения об эксперте:**

Фамилия, имя, отчество	Аверин Вадим Александрович
Образование	высшее
Специальность	историк, археолог
Ученая степень (звание)	кандидат исторических наук
Стаж работы в сфере охраны культурного наследия	26 лет
Место работы и должность	директор ООО «Ивановская Археологическая Экспедиция»

<p>Реквизиты аттестации</p>	<p>Приказ Министерства культуры Российской Федерации № 1039 от 23.06.2021:</p> <ul style="list-style-type: none"><li>- выявленные объекты культурного наследия в целях обоснования целесообразности включения данных объектов в единый государственный реестр объектов культурного наследия (памятников истории и культуры) народов Российской Федерации (далее – Реестр);</li><li>- документация или разделы документации, обосновывающие меры по обеспечению сохранности объекта культурного наследия, включенного в Реестр, выявленного объекта культурного наследия либо объекта, обладающего признаками объекта культурного наследия, при проведении земляных, мелиоративных, хозяйственных работ, указанных в статье 30 Федерального закона работ по использованию лесов и иных работ в границах территории объекта культурного наследия либо на земельном участке, непосредственно связанном с земельным участком в границах территории объекта культурного наследия;</li><li>- земли, подлежащие воздействию земляных, строительных, мелиоративных, хозяйственных работ, предусмотренных статьей 25 Лесного кодекса РФ работ по использованию лесов (за исключением работ, указанных в пунктах 3, 4 и 7 части 1 статьи 25 Лесного кодекса РФ) и иных работ, в случае, если указанные земли расположены в границах территорий, утверждённых в соответствии с пунктом 34.2 пункта 1 статьи 9 Федерального закона;</li><li>- документация, за исключением научных отчётов о выполненных археологических полевых работах, содержащая результаты исследований, в соответствии с которыми определяется наличие или отсутствие объектов, обладающих признаками объекта культурного наследия, на земельных уча-</li></ul>
-----------------------------	---

	стках, подлежащих воздействию земляных, строительных, мелиоративных, хозяйственных работ, указанных в статье 30 Федерального закона работ по использованию лесов и иных работ
--	---

Я, нижеподписавшийся эксперт Аверин Вадим Александрович, согласно статье 19 Положения о государственной историко-культурной экспертизе, утвержденного постановлением Правительства Российской Федерации от 15.07.2009 № 569, несу ответственность за достоверность сведений, изложенных в настоящем заключении в соответствии с законодательством Российской Федерации.

### **Объект экспертизы:**

Земли, подлежащие воздействию земляных, строительных, мелиоративных, хозяйственных работ, предусмотренных статьями 25 Лесного кодекса Российской Федерации работ по использованию лесов (за исключением работ, указанных в пунктах 3, 4 и 7 части 1 статьи 25 Лесного кодекса Российской Федерации) и иных работ, в случае, если орган охраны объектов культурного наследия не имеет данных об отсутствии на указанных землях объектов культурного наследия, включенных в Реестр, выявленных объектов культурного наследия, либо объектов, обладающих признаками объекта культурного наследия, а именно, земельный участок по адресу: Ивановская область, Приволжский район, г. Плёт, ул. Советская, д. 71 (кадастровый номер 37:13:020103:24) (далее – Земельный участок).

### **Цель экспертизы:**

Определение наличия или отсутствия объектов культурного наследия, включенных в Реестр, выявленных объектов культурного наследия либо объектов, обладающих признаками объекта культурного наследия, на земельных участках, землях лесного фонда либо в границах водных объектов или их частей, подлежащих воздействию земляных, строительных, мелиоративных, хозяйственных работ, указанных в статье 30 Закона № 73-ФЗ работ по использованию лесов и иных работ, в случае, если орган охраны объектов культурного наследия не имеет данных об отсутствии на указанных земельных участках, землях лесного фонда либо водных объектах или их частях объектов культурного наследия либо объектов, обладающих признаками объекта культурного наследия в соответствии со статьей 3 настоящего Федерального закона, а именно, на земельном участке по адресу: Ивановская область, Приволжский район, г. Плёт, ул. Советская, д. 71 (кадастровый номер 37:13:020103:24)<sup>1</sup>.

---

<sup>1</sup> Принимая во внимание, что на момент проведения экспертизы информация о наличии в регионе границ территорий, утвержденных в соответствии с пунктом 34.2 пункта 1 статьи 9 Закона № 73-ФЗ отсутствовала на официальном сайте областного органа охраны памятников истории и культуры, эксперт проводил экспертизу в соответствии со статьей 56 Федерального закона от 03.08.2018 № 342-ФЗ «О Эксперт

### **Перечень документов, представленных на экспертизу:**

Ситуационный план участка по адресу: Ивановская область, Приволжский район, г. Плѣс, ул. Советская, д. 71 (кадастровый номер 37:13:020103:24) (приведен в иллюстрациях к Акту ГИКЭ).

Документация представлена в электронном виде, формат PDF.

### **Сведения об обстоятельствах, повлиявших на процесс проведения и результаты экспертизы:**

Обстоятельства, повлиявшие на процесс проведения и результаты экспертизы, отсутствуют.

### **Сведения о проведенных исследованиях:**

В процессе экспертизы проведена следующая работа:

- рассмотрена представленная Заказчиком документация по Земельному участку, подлежащему экспертизе;

- осуществлен анализ полученных и собранных данных (документов, материалов, информации) с целью определения наличия или отсутствия памятников археологии, включѣнных в Реестр, выявленных объектов культурного (археологического) наследия, а также объектов, обладающих признаками объекта культурного (археологического) наследия на осваиваемой территории;

- получено разрешение (открытый лист) на имя эксперта (выдан Минкультуры России 14.10.2022, № 2909-2022);

- изучены физико-географические характеристики района работ;

- проведен визуальный осмотр Земельного участка, подлежащего обследованию;

- проведены полевые археологические исследования;

- результаты экспертизы оформлены в виде акта государственной историко-культурной экспертизы.

### **Перечень использованных документов, материалов, специальной, технической и справочной литературы:**

#### ***Нормативно-правовые акты:***

- Федеральный закон от 25.06.2002 № 73-ФЗ «Об объектах культурного наследия (памятниках истории и культуры) народов Российской Федерации».

- Положение о государственной историко-культурной экспертизе, утвержденное Постановлением Правительства Российской Федерации от 15.07. 2009 № 569.

- Правила выдачи, приостановления и прекращения действия разрешений (открытых листов) на проведение работ по выявлению и изучению объектов археологического наследия, утверждѣнные

постановлением Правительства Российской Федерации от 20.02.2014 № 127.

- Положение о порядке проведения археологических полевых работ и составления научной отчетной документации, утвержденное постановлением Бюро Отделения историко-филологических наук Российской академии наук от 20.06.2018 № 32.

- Приказ Министерства культуры Российской Федерации и Министерства регионального развития Российской Федерации от 29.07.2010 № 418/339 «Об утверждении перечня исторических поселений».

- Приказ Министерства культуры Российской Федерации от 26.12.2014 № 2450 «Об утверждении границ территории и предмета охраны исторического поселения федерального значения город Плес Ивановской области».

- Распоряжение Департамента культуры и культурного наследия Ивановской области от 22.11.2013 № 410 «О некоторых вопросах по сохранению объектов археологического наследия Ивановской области».

***Архивные источники:***

- Аверин В.А., 2010. Отчёт о проведении археологических разведок в г. Иваново и Ивановской области в 2009 г. (историко-культурная экспертиза земельных отводов) // Архив ИА РАН, Р-1, № 38274.

- Аверин В.А., 2012. Отчёт о проведении охранных раскопок на территории объекта археологического наследия «Плесское городище XII – XIV вв.», расположенного по адресу: Ивановская обл., Приволжский р-н, ул. Гора Свободы, 1 (у здания «Присутственных мест») в 2011 г. // Архив ИА РАН, Р-1, № 29185.

- Аверин В.А., Берёзин К.Г., 2010. Отчёт о проведении охранных раскопок на участке, расположенном по адресу: Ивановская область, Приволжский район, г. Плёс, ул. Советская, 25а в 2009 году // Архив ИА РАН, Р-1, № 3825.

- Аверин В.А., 2019. Акт государственной историко-культурной экспертизы земель, подлежащих воздействию земляных, строительных, мелиоративных, хозяйственных работ, предусмотренных статьей 25 Лесного кодекса Российской Федерации работ по использованию лесов (за исключением работ, указанных в пунктах 3, 4 и 7 части 1 статьи 25 Лесного кодекса Российской Федерации) и иных работ, в случае, если орган охраны объектов культурного наследия не имеет данных об отсутствии на указанных землях объектов культурного наследия, включенных в единый государственный реестр объектов культурного наследия (памятников истории и культуры) народов Российской Федерации, выявленных объектов культурного наследия либо объектов, обладающих признаками объекта культурного наследия от 21.11.2019. Иваново // Архив ООО «ИВАЭ».

- Барышников В.Ю., 2013. Отчёт об итогах охранных раскопок на территории объекта археологического наследия «Историко-культурный слой г. Плёс: Селище 2», расположенного по адресу: Ивановская обл.,

Приволжский р-н, г. Плѣс, ул. Гора Левитана в 2012 году. Иваново // Архив Археологического музея ИвГУ.

- Несмиян О.Н., 2015. Заключение о результатах археологического исследования по адресу: город Плѣс, Приволжский район, улица Ленина, дом 19. Шуя // Архив комитета Ивановской области по государственной охране объектов культурного наследия.

- Несмиян О.А., 2017. Заключение по итогам археологических исследований в г. Плѣс Приволжского района Ивановской области по адресу: ул. Ленина, д. 6,6А. Шуя, Плѣс // Архив комитета Ивановской области по государственной охране объектов культурного наследия.

- Панченко Г.В., 2008. Заключение об итогах археологического обследования трассы газопровода «г. Плѣс. 2-я очередь» // Архив Комитета Ивановской области по государственной охране объектов культурного наследия. Иваново.

- Пискунова Е.В., 2012. Отчѣт о работах на территории Приволжского района Ивановской области в 2011 году // Архив ИА РАН, Р-1, № 30384.

- Раппопорт П.А., 1958. Отчѣт о работе отряда по изучению крепостей Среднерусской археологической экспедиции в 1957 г. // Архив ИА РАН, Р-1, № 1425.

- Самотовинский Д.В., 2013. Отчѣт о проведении археологических разведок на территории Ивановского, Кинешемского и Приволжского районов Ивановской области в 2012 г. // Архив ИА РАН, Р-1, № 35506-35507.

- Самотовинский Д.В., 2016. Отчѣт об итогах археологических раскопок на территории объекта археологического наследия «Плѣс. Историко-культурный слой г. Плѣс», по адресу: Ивановская обл., Приволжский район, г. Плѣс, ул. Варваринская, 18, в 2014 г. // Архив ИА РАН, Р-1, № 48455.

- Травкин П.Н., 1992. Отчѣт Плѣсской археологической экспедиции о раскопках на территории города Плѣса и на Пеньковском городище Приволжского района Ивановской области в 1991 году // Архив ИА РАН, Р-1, № 16419.

- Травкин П.Н., 2001. Отчѣт Плѣсской археологической экспедиции об археологических исследованиях в Приволжском районе Ивановской области в 2000 г. // Архив ИА РАН, Р-1, № 24286.

- Цветков А.А., 2014. Отчѣт о проведении археологических разведок на территории Ивановского, Приволжского и Савинского районов Ивановской области в 2013 г. // Архив ИА РАН, Р-1, № 41616.

- Цветков А.А., 2015. Заключение об итогах предварительного археологического обследования земельного участка, отводимого под создание обеспечивающей инфраструктуры ТРК «Плѣс», расположенного по адресу: Ивановская обл., Приволжский р-н, г. Плѣс, ул. Советская. Иваново // Архив ООО «ИВАЭ».

- Цветков А.А., 2022а. Документация о выполненных в 2022 г. работах, содержащая результаты исследований, в соответствии с которыми определяется наличие или отсутствие объектов, обладающих признаками объекта

культурного (археологического) наследия, на земельных участках с кадастровыми номерами 37:13:020104:121, 37:13:020104:122 по пер. Советский, 3 в г. Плёс Ивановской области. Иваново // Архив ООО «ИВАЭ».

- Цветков А.А., 2022б. Документация о выполненных в 2022 г. работах, содержащая результаты исследований, в соответствии с которыми определяется наличие или отсутствие объектов, обладающих признаками объекта культурного (археологического) наследия, на земельном участке с кадастровым номером 37:13:020104:40 по ул. Ленина, 12 в г. Плёс Ивановской области. Иваново // Архив ООО «ИВАЭ».

### ***Литература:***

- Аверин В.А., 2011. Некрополь у церкви Святой Варвары в Плесе: результаты археологического обследования // Известия ВУЗов. Серия «Гуманитарные науки». Иваново.

- Аверин В.А., Барышников В.Ю., 2014. Об итогах охранных раскопок на территории Плесского городища в 2011 г. // Материалы XIII конференции «Плесские чтения», Иваново.

- Буланова Н.Н., 2018. Археологические работы на улице Советской в г. Плесе // Археология Плёса (материалы археологических исследований 2007-2018 гг.). Шуя.

- Воинские повести Древней Руси, 1949. М.-Л.

- Ерофеева Е.Н., 1965. Археологические памятники Ивановской области. Материалы к археологической карте. Ярославль.

- Закаменная Е.Н., 2012. Плёс. Страницы истории. Иваново.

- Исторические записки, 1952. Т. 40. М.

- Климашов И.Ю., 1988. Обзор материалов археологической разведки на территории Плесского музея-заповедника. Плёс // Проблемы изучения и заповедания Плёса.

- Комаров К.И., 1994. Археологическая карта России. Ивановская область. М.

- Комаров К.И., Уткин А.В., 1990. К вопросу о местонахождении древнего Чувиля // Проблемы изучения Плёса: Материалы конференции. Плёс.

- Коровина В.В., Травкин П.Н., 1988. Археологические разведочные работы 1987 г. // Проблемы изучения и заповедания Плёса. Плёс.

- Моисеев П.И., 2007. История Плёса // [www.plios.ru](http://www.plios.ru).

- Нефёдов Ф.Д., 1899. Раскопки курганов в Костромской губернии, произведенных летом 1895 и 1896 гг. // МАВГР. Т. III.

- Ойнас Д.Б., Морёнова Г.В., 1990. К вопросу о средневековых границах древнего Плёса. Плёс // Материалы третьей научно-практической конференции «Проблемы изучения Плёса».

- Панченко Г.В., 2009. Археологическое обследование Плёса в 2008 г. // Краеведческие записки. Вып. 11. Иваново.

- Панченко Г.В., 2014. Результаты радиоуглеродного датирования захоронений на ул. Урицкого в г. Плесе. Иваново // Материалы XIII

конференции «Плѣсские чтения».

- Полное собрание русских летописей (ПСЛР), 1950. Т. III. М.-Л.

- Полное собрание русских летописей (ПСЛР), 1982. Т. XXXVII. Л.

- Раппопорт П.А., 1961. Очерки по истории военного зодчества Северо-Восточной и Северо-Западной Руси // Материалы и исследования по археологии СССР, № 105. М.-Л.

- Свод памятников архитектуры и монументального искусства России: Ивановская область. 2000. М.

- Смирнов Л.П., 1988. К вопросу об уточнении некоторых датировок событий времени основания Плѣса. Плѣс // Тез. докл. научно-практической конференции «Проблемы изучения и заповедания Плѣса».

- Травкин П.Н., 1990. Археологическое изучение Плѣса в 1988 – 1989 гг. Плѣс // Материалы третьей научно-практической конференции «Проблемы изучения Плѣса».

- Травкин П.Н., 1988. Исследование Плѣсского раннесредневекового посада в 1987 г. Плѣс // Тез. докл. научно-практической конференции «Проблемы изучения и заповедания Плѣса».

- Травкин П.Н., 1989. Раскопки Плѣсского посада в 1989 г. // АПВКМ. Вып. 2. Иваново.

- Травкин П.Н., 1990. Средневековый Плѣс // Археология и история Пскова и Псковской земли. Псков, 1990.

- Травкин П.Н., Коровина В.В., 1987. Итоги археологического обследования территории Плѣсского музея-заповедника // Тез. докл. областной научно-практической конференции «Вопросы изучения и заповедания Плѣса». Плѣс.

#### **Факты и сведения, выявленные и установленные в результате проведенных исследований:**

Земельный участок, в отношении которого проведена государственная историко-культурная экспертиза, расположен в центрально-западной части г. Плѣс. Он находится по адресу: Ивановская область, Приволжский район, г. Плѣс, ул. Советская, д. 71 и поставлен на государственный кадастровый учет с кадастровым номером 37:13:020103:24. Площадь землеотвода составляет 1049 кв.м. (*Приложение 1, рис. 2-6*).

Земельный участок имеет неправильную форму, вытянут с северо-востока на юго-запад, расширяется в южной части с 16 м до 27 м. Наибольшая длина составляет 54 м, ширина – 27 м. Он расположен на первой надпойменной террасе правого коренного берега р. Волга, под склоном второй террасы.

Северная часть участка преобразована в результате хозяйственной деятельности в XIX-XXI вв. Здесь возведен двухэтажный каменно-деревянный дом, являющийся памятником архитектуры регионального значения «Дом Елисеевых», XX в. (решение Малого Совета Ивановского областного Совета народных депутатов двадцать первого созыва Российской



Федерации «Об утверждении границ Плесского государственного историко-архитектурного музея-заповедника, заповедной территории, зоны охраняемого ландшафта и установлении режимов их охраны и содержания» от 11.06.1993 № 138). Кроме того, здесь же построены легкие конструкции (беседка, сарай), а также проложена газовая труба в воздушном исполнении.

Оставшаяся часть Земельного участка ранее использовалась под сад, который в настоящее время зарос сорной травой (*рис. 11-15*).

В соответствии с частью 1 статьи 36 Закона № 73-ФЗ, проектирование и проведение земляных, строительных, мелиоративных, хозяйственных работ, указанных в статье 30 указанного Федерального закона работ по использованию лесов и иных работ осуществляются при отсутствии на данной территории объектов культурного наследия, включенных в Реестр, выявленных объектов культурного наследия или объектов, обладающих признаками объекта культурного наследия, либо при условии соблюдения техническим заказчиком (застройщиком) объекта капитального строительства, заказчиками других видов работ, лицом, проводящим указанные работы, требований настоящей статьи. В соответствии с абзацами 3, 10 статьи 30 Закона № 73-ФЗ объектами историко-культурной экспертизы являются земли, подлежащие воздействию земляных, строительных, мелиоративных, хозяйственных работ, предусмотренных статьей 25 Лесного кодекса Российской Федерации работ по использованию лесов (за исключением работ, указанных в пунктах 3, 4 и 7 части 1 статьи 25 Лесного кодекса Российской Федерации) и иных работ, в случае, если орган охраны объектов культурного наследия не имеет данных об отсутствии на указанных землях объектов культурного наследия, включенных в Реестр, выявленных объектов культурного наследия, либо объектов, обладающих признаками объекта культурного наследия; документация, за исключением научных отчетов о выполненных археологических полевых работах, содержащая результаты исследований, в соответствии с которыми определяется наличие или отсутствие объектов, обладающих признаками объекта культурного наследия, на земельных участках, подлежащих воздействию земляных, строительных, мелиоративных, хозяйственных работ, указанных в настоящей статье работ по использованию лесов и иных работ.

Сведения, собранные экспертом показали, что рассматриваемый Земельный участок находится в границах исторического поселения федерального значения «Плѣс» (приказ Министерства культуры Российской Федерации и Министерства регионального развития Российской Федерации от 29.07.2010 № 418/339 «Об утверждении перечня исторических поселений»; приказ Министерства культуры Российской Федерации от 26.12.2014 № 2450 «Об утверждении границ территории и предмета охраны исторического поселения федерального значения город Плес Ивановской области»), а также в границах территории памятника архитектуры регионального значения «Дом Елисеевых», XX в. (приказ Департамента культуры и культурного наследия Ивановской области от 12.11.2012 № 197

«Об утверждении границы территории объекта культурного наследия регионального значения «Дом Елисеевых», XX в. и правового режима использования земельного участка в границах территории объекта культурного наследия, расположенного на территории Ивановской области»). Проведение археологических исследований не нарушают предмет охраны исторического поселения, а также режим использования территории вышеуказанного объекта культурного наследия.

Кроме того, участок находится в проектных границах территории выявленного объекта культурного (археологического) наследия «Плѣс. Историко-культурный слой г. Плѣс» (распоряжение Департамента культуры и культурного наследия Ивановской области от 22.11.2013 № 410 «О некоторых вопросах по сохранению объектов археологического наследия Ивановской области»).

Исторические сведения, собранные экспертом показали, что первое летописное упоминание Плѣса датировано 1141 г. Археологические данные, полученные в результате разведок и раскопок 1980-х – 2000-х гг. подтверждают эту раннюю датировку. На территории Соборной горы, горы Левитана, а также по обоим берегам р. Шохонка (правый приток р. Волга) собрана выразительная коллекция предметов XII – XIII вв.: гончарная керамика, шиферные пряслица, фрагменты стеклянных браслетов, ножи, наконечники стрел, височные кольца и др. В 2011 г. В.А. Авериним на Соборной горе исследовано погребение, по костям из которого была получена радиоуглеродная дата  $1040 \pm 100$  л.н. (Ле-9710). Серия дат, укладывающихся в интервал с конца X – до начала XIII вв. получена в результате исследований некрополя на ул. Варваринской, проведѣнных сотрудниками Ивановской археологической экспедиции в 2014 г. Также в окрестностях Плѣса обнаружены многочисленные курганные могильники XII – XIII вв.

Время основания Плѣсской крепости неизвестно. По всей видимости, она уже существовала в первой трети XIII в. и была разрушена во время монгольского нашествия. По крайней мере, в редакции 1599 г. «Повести о разорении Рязани Батыем» Плѣсо назван в числе других русских городов, взятых войсками Батыем зимой 1237-1238 гг. (*Воинские повести...*, 1949).

После монгольского разорения поселение продолжило своё существование. В «Списке русских городов дальних и ближних» конца XIV в. Плѣс упомянут в числе Залесских городов между другими поволжскими городами Юрьевцем и Костромой (*Исторические записки*, 1952). В 1410 г. великий князь Василий Дмитриевич «повеле рубити град Плѣсо» (*ПСРЛ*, 1982), видимо, желая укрепить поволжскую оборонительную систему после разорительного похода на Московскую Русь ордынского темника Едигея зимой 1408 – 1409 гг. По предположению П.Н. Травкина, крепостные сооружения 1410 г. были разрушены уже в 1429 г. в результате нашествия казанских татар (*Травкин*, 1992). Летописец сообщает, что в этом году Плѣс был подвергнут разорению («взяли Кострому, а Плѣсо и Лух вывоевали»)

*(ПСРЛ, 1982).*

С расширением пределов русского государства Плёс постепенно перестал считаться укреплённым пунктом. Сожжённые в результате татарских и польских набегов деревянные стены крепости больше не восстанавливались. При этом ещё довольно долго территория внутри крепостного вала продолжала называться крепостью и неоднократно отмечалась на первых планах г. Плёса. В 1699 г. на территории крепости, взамен сгоревшей деревянной церкви, был построен каменный Успенский собор.

В Плёсский стан входила значительная территория земли по обеим сторонам р. Волги. Население Плёса по роду занятий с давних пор состояло из посадских людей и рыбаков. В 1716 г. в посаде числилось 57 дворов: 41 посадский, 3 нищенских, 3 солдатских и 10 подьячих. В них проживало 365 человек. В Рыбной слободе (Заречье) было 72 двора рыбаков и 5 нищенских; здесь проживал 431 человек. Рыбная слобода ещё со времен царя Ивана IV считалась крупным поставщиком свежей и солёной рыбы для царского двора. В конце XVIII в. в городе было уже 248 дворов, в них проживало 1326 человек. В течение XVII и части XVIII столетий Плёс являлся также центром обширного церковного округа, так называемой Плёсской десятины.

Долгое время Плёс считался пригородом Костромского уезда. Но в 1778 г. он стал уездным центром, вскоре были составлены планы города (*Приложение 1, рис. 7-8*). Тогда же для города установили герб, который являлся составной частью герба Костромской губернии. В верхнем голубом поле щита – галерная корма с тремя фонарями и с опущенными лестницами, во второй части щита – в серебряном поле – речной плёс.

В это время в экономическом отношении Плёс был уже довольно развитым городом. Здесь действовали полотняная фабрика, два солодовенных завода, две пивоварни, казённый соляной склад, десять кузниц, девять торговых лавок. Плёсские купцы вели торговлю с Санкт-Петербургом, Москвой, Шуей, Владимиром, другими поволжскими городами. Так, на плане города 1778 г. были обозначены три большие дороги, идущие в Плёс из Шуи, Кинешмы и Нерехты.

Спустя двадцать лет, в 1798 г., Плёсский уезд был вновь расформирован. Его территорию, расположенную по правому берегу Волги с городом Плёсом, присоединили к Нерехтскому уезду, а заволжскую часть бывшего Плёсского уезда отдали Костромскому и Кинешемскому уездам.

Во время экономического расцвета Плёса, пришедшегося на первую половину XIX в., местное купечество выстроило немало каменных домов. Именно в этот период появились многие капитальные здания, и ныне окаймляющие набережную Плёса. Почти все каменные церкви были сооружены в это же время.

Осенью 1871 г. в действие была пущена железнодорожная линия Иваново – Кинешма. Постройка её сразу же негативно сказалась на жизни Плёса. Прекратилось движение гужевого обозов. Невыгодным делом стала

отправка хлеба из Плёса в Иваново. Мельницы на р. Шохонке начали перерабатывать зерно только для местных нужд. Почти вдвое уменьшилось трудовое население Плёса за счёт разъехавшихся возчиков, грузчиков, приказчиков, обслуживавших хлебную торговлю. С этого времени Плёс теряет своё значение перекрёстка транспортных путей и постепенно превращается в маленький провинциальный городок – традиционное место отдыха и творчества. Последний из дореволюционных планов, характеризующих развитие города Плёс, составлен в 1915 г. (*Приложение 1, рис. 9*).

Улица Советская Ленина, бывшая ул. Верхняя набережная, в основном сохранила свою историческую трассировку. Из описания г. Плёса городничим И.И. Клементьевым 1787 г. можно сделать вывод, что к концу XVIII в. она была невелика и насчитывала лишь 16 домов. Здесь на тот период проживали семьи разночинцев, купцов и мещан (*Закаменная, 2012*).

В границах современного Плёса в настоящее время известно несколько памятников археологии, которые охватывают большую часть территории города (*рис. 10*).

1. *Плёское городище XII-XIV вв.* Располагается на территории Соборной горы. Обследовалось в 1957 г. П.А. Раппопортом, в 1984 г. К.И. Комаровым, изучалось в 1980-х – 2000-х гг. В.В. Коровиной и П.Н. Травкиным (*Комаров, 1994*), в 2011 г. В.А. Авериным (*Аверин, 2012*), в 2012 г. Д.В. Самотовинским (*Самотовинский, 2013*).

2. *Плёс. Историко-культурный слой 2. Плёс.* Располагается по обе стороны от устья р. Шохонки, в его состав также входят территории Варваринского, Преображенского, Троицкого и старообрядческого («Зеленя») кладбищ. Исследовался в 1986 – 1992 гг. П.Н. Травкиным (*Комаров, 1994*), в 2008, 2009 и 2011 гг. обследовался Г.В. Панченко (*Панченко, 2009*). В 2009, 2019 гг. исследовался В.А. Авериным и К.Г. Берёзиным (*Аверин, 2010, 2019; Аверин, Берёзин, 2010*). В 2010 г. исследовался П.Н. Чечулиным (*Аверин, 2011*), Д.В. Самотовинским в 2012 г. (*Самотовинский, 2013*), в 2013 г. – А.А. Цветковым (*Цветков, 2014*), О.А. Несмиян в 2015, 2017 гг. (*Несмиян, 2015, 2017*).

3. *Плёс. Селище 2 и Петропавловское кладбище, XII – XVII вв.* Располагается на территории горы Левитана. Обследовалось в 1988 г. Д.Б. Ойнасом, в 1989 г. Г.В. Панченко (Морёновой) (*Комаров, 1994*), в 2012 г. Д.В. Самотовинским и В.Ю. Барышниковым (*Барышников, 2013; Самотовинский, 2013*), в 2013 г. А.А. Цветковым (*Цветков, 2014*).

4. *Плёс. Курганный могильник 1, XII – XIII вв.* Располагается на северной оконечности Соборной горы, на территории городища. Раскапывался в 1989 – 1991 гг. П.Н. Травкиным (*Комаров, 1994*), в 2011 г. – В.А. Авериным (*Аверин, 2012*).

5. *Плёс. Курганный могильник 2, XII – XIII вв.* Располагается на территории горы Холодной. Обследовался в 1992 г. П.Н. Травкиным (*Комаров, 1994*) и раскапывался им же в 2000-е гг. В 2011 г. памятник

обследовался Е.В. Пискуновой (*Пискунова, 2012*).

6. *Плѣс. Курганный могильник 3, XII – XIII вв.* Располагается к юго-юго-западу от границ территории города. Могильник был обнаружен случайно. В 2000 г. П.Н. Травкин провёл обследование памятника, установив, что могильник состоит из одиннадцати насыпей (*Травкин, 2001*).

Указанные памятники археологии расположены в «нижней» – исторической части Плѣса или на вершинах коренных останцов в центральной части города («горы» Свободы (Соборная), Левитана, Холодная).

Рассматриваемая территория располагается в проектных границах выявленного объекта археологического наследия «Плѣс. Историко-культурный слой г. Плѣс». Сведения о распространении его культурного слоя до настоящего времени уточняются по итогам проведения археологических исследований на территории города.

На ближайшей территории ранее уже проводились археологические исследования. Так, в 2015 г. О.А. Несмиян были проведены археологические исследования по адресу: г. Плѣс, ул. Ленина, 19, ок. 80 м к юго-востоку от Земельного участка. На землеотводе обнаружен повреждённый культурный слой и археологические артефакты XIX-XX вв. (*Несмиян, 2015*). В 2018 г. Н.Н. Булановой был обследован участок по адресу: г. Плѣс, ул. Советская, 75, в 30 м к западу от Земельного участка. Результаты археологической разведки показали, что на участке сохранились культурные напластования XVI-XVII, XVIII-XIX вв. (*Буланова, 2018*). В 2022 г. на ул. Ленина 12 и пер. Советскому, 3, в 180-190 м к западу от землеотода А.А. Цветковым проведена археологическая разведка, в результате которой на ул. Ленина выявлены культурные напластования XVIII-XIX вв., а на пер. Советском - XIV-XIX вв. (*Цветков, 2022 а,б*).

Таким образом, как на рассматриваемой, так и на сопряжённой с участком, территории, памятников археологии, включённых в Реестр, не зарегистрировано. Вместе с тем, территория землеотода находится в проектных границах выявленного объекта культурного (археологического) наследия «Плѣс. Историко-культурный слой г. Плѣс». Сведения о сохранности культурных напластований на земельном участке по адресу: Ивановская область, Приволжский район, г. Плѣс, ул. Советская, д. 71 (кадастровый номер 37:13:020103:24) на момент проведения археологических исследований отсутствовали. Исходя из имеющихся данных исторической картографии, проведённых на ближайших территориях археологических исследованиях, на момент проведения археологических исследований была велика вероятность нахождения здесь культурных напластований XVIII-XIX вв.

Данная экспертиза не рассматривает вопросы, связанные с архитектурным наследием. В акте рассматриваются только мероприятия, связанные с археологическим изучением указанной территории. Наличие/отсутствие объектов, обладающих признаками объекта культурного наследия

в области архитектуры, истории и монументального искусства, а также влияние проектируемых и хозяйственных работ на такие памятники истории и культуры, соответствие проектируемого строительства нормам законодательства об объектах культурного наследия в отношении вышеуказанных объектов, экспертом не рассматривались и не являлись задачами настоящей экспертизы.

В рамках изучения физико-географических характеристик Земельного участка выявлено следующее. Ивановская область (*Приложение 1, рис. 1*) расположена в центре Европейской части России, в трёхстах километрах к северо-востоку от Москвы. Она находится в центральной части Великой Русской Равнины, на Волго-Клязьминском водоразделе, и относится к Верхней Волге. Граничит с Ярославской, Костромской, Нижегородской и Владимирской областями. Протяжённость территории с севера на юг – 157 км, с запада на восток – 249 км. Площадь Ивановской области – 21437 кв. км. В тектоническом отношении эта территория является частью Русской (Восточно-Европейской) платформы и принадлежит южному борту Московской синеклизы и северо-западной оконечности Токмовского свода Волго-Уральской антеклизы. Поверхность Ивановской области представляет собой пологоволнистую, местами плоскую низменную равнину, абсолютная высота которой только на крайнем юго-востоке области, где к её границе подходят склоны Московской возвышенности, достигает 212 м над уровнем моря. Самая низкая точка области – 75 м над уровнем моря – находится на берегу р. Клязьмы. На севере области с запада на восток протянулась цепь конечных морен московского оледенения – Ростово-Плесская гряда, самая высокая точка которой достигает высоты 195 м. В заволжской части она переходит в Галичско-Чухломскую гряду с максимальной отметкой 196 м. Междуречья, не заливавшиеся тальми ледниковыми водами, образованы днепровскими моренными отложениями. В ложбинах стока между холмами образовались озёра, впоследствии многие из них превратились в болота. По берегам рек в результате водной эрозии образовались глубокие овраги. На юге области распространены карстовые формы рельефа в виде воронок, карстовых озёр и карстовых западин. Для Ивановской области характерна густая сеть рек и каналов. Самой крупной рекой является Волга с расположенным на ней Горьковским водохранилищем и притоками Шача, Мера, Ёлнать, Кинешемка. Основная же часть стока относится к бассейну Клязьмы, среди них: Нерль (с притоком Ухтома), Уводь (с притоками Ухтохма и Вязьма), Теза (с притоками Парша и Люлех) и Лух (с притоком Ландех). Кроме Горьковского, на территории области есть ещё несколько водохранилищ, среди них Уводьское (дополняемое каналом Волга-Уводь) и Моркушское. На территории области насчитывается более 200 озёр. Основная их часть находится в центре и на юге области: это Подозёрское, Юрцинское, Бобурянское, Петряевское озёра в Комсомольском районе; Серковское в Ивановском районе; озёра-старицы Сорокино, Ореховое, Долгое и Ламхоро в Клязьминском заказнике; озёра Шадрино, Ламское,

Святое, Поныхарь, Заборье и самое глубокое в области Клевшинское (35 м) в Южском районе. Самым крупным является озеро Рубское (297 га, расположено в Тейковском районе). Значительная часть мелких озёр заболачивается, множество озёр образовалось на выработанных торфяниках. Болотами заняты большие пространства, в ряде мест они являются определяющим элементом природного ландшафта. Преобладающий тип почв – дерново-подзолистый с малым количеством гумуса супесчаный в центральной и южной, суглинистый – в северо-восточной частях региона. Кроме того, распространены осушенные торфяные почвы; земли в пределах Балахнинской низины заняты болотными почвами, а в Ильинском и Гаврилово-Посадском районах встречаются серые лесные почвы. Область расположена на стыке двух зон: европейской тайги и смешанных. Всего леса занимают 48 % территории области, а луга около 10 %. Общий характер климата Ивановской области умеренно-континентальный с умеренно холодной зимой и прохладным летом (*Сластёнов, Марков, 2010*).

Город Плёс расположен на правом берегу р. Волга на территории Приволжского района Ивановской области (*рис. 1, 2*). Ранее он относился к Нерехтскому уезду Костромской губернии. Приволжский район расположен в северной части Ивановской области и граничит с Костромской областью. Северной границей района является р. Волга. Приволжский район находится на Ростово-Плесской гряде, которая в Заволжском районе переходит в Галичско-Чухломскую. Основные реки – Волга, Шача, Осья, Таха, Ингарь, Шухомка, Шохонка. По западному краю течёт р. Шача. С северо-запада на юго-восток течёт река-канал Волга-Уводь.

Площадь Плёса невелика – менее 350 га. При этом значительную его часть занимают природные территории. По рельефно-геоморфологическим характеристикам город делится на три основных части: прибрежную, склоновую и плакорную. Плакорный участок в краевой зоне разрезается большим количеством оврагов, поэтому кромка коренного берега представлена межовражными останцами, называемыми по местной традиции «горами». По территории города протекает р. Шохонка, впадающая здесь в Волгу. Так как в районе Плёса Волга исторически текла в узком русле, сжимаемом с обеих сторон высокими берегами, то на них нет классических речных террас. Параллельные набережной Волги улицы Ленина и Юрьевская построены на искусственно подработанных террасах оползневого происхождения. Большой залив, образовавшийся в устье р. Шохонки после постройки Горьковского водохранилища, отделяет район Заречье от основной части города. Местоположение города определил сильнопересечённый рельеф. Неподалеку от Плёса берёт исток р. Теза, которая ещё сравнительно недавно была судоходна. Теза впадает в Клязьму, а та в свою очередь, в Оку. Таким образом, Плёс лежит в районе, где соприкасаются два крупных речных бассейна, что, вероятно, сыграло роль при выборе места под строительство города.

Экспертиза проведена в порядке, предусмотренном ст. 45.1 Закона № 73-ФЗ, а также Положением «О порядке проведения археологических полевых работ и составления научной отчётной документации», утверждённым постановлением Бюро Отделения историко-филологических наук Российской академии наук от 20.06.2018 № 32. Для проведения археологических полевых работ экспертом в Минкультуры России получено разрешение (открытый лист) № 2909-2022 от 14.10.2022 (*Приложение 2*).

Методика проведения натуральных полевых археологических работ предусматривала натурное обследование территории указанного землеотвода методом площадной разведки. На первом этапе был осуществлён визуальный осмотр местности с целью возможного выявления памятников археологии, имеющих внешние признаки (курганы и др.), нарушений целостности грунтового покрытия и участков техногенного изменения ландшафта. В ходе работ проводилась детальная фотофиксация, что отражено в иллюстративном материале (*Приложение 1*). В процессе исследований вёлся полевой дневник, в котором фиксировались все сделанные наблюдения.

Второй этап исследований предполагал закладку шурфа для установления факта наличия (либо отсутствия) культурного слоя и археологических предметов. На участке площадью менее 1 га был заложен 1 шурф из расчёта не менее 1 шурфа на 1 га площади объекта. Шурф размером 1х1 м ориентирован по сторонам света, доведен до материка (который был дополнительно прокопан), после завершения работ – рекультивирован.

В процессе работ все вскрытия фиксировались фотографически: общие виды участка обследования, место заложения шурфа, разметка перед началом работ, стратиграфия, общий вид выкопанного шурфа в окружающем пейзаже, а также поверхность после рекультивации. Исследование напластований в шурфе велось лопатами с плоским лезвием, тонкими горизонтальными зачистками по условным пластам, мощностью 20 см. Координаты фиксировались с помощью прибора глобального позиционирования – GPS-навигатора (Garmin, модель «GPSMAP 78», в системе координат WGS-84). За репер был взят юго-западный угол каменной части дома по адресу: г. Плёс, ул. Советская, д. 71.

Шурф был заложен (*Приложение 1, рис. 4-6,16-30*) – в 25 м к юго-юго-западу от южной стены дома. GPS-координаты: N 57°27'43.7'', E 41°30'19.3''. В шурфе были сняты дёрн, шесть условных пластов мощностью по 20 см, осуществлена контрольная прокопка материка. Стратиграфия (по северному борту): 1) дёрн – до 11 см; 2) рыхлая серо-коричневая супесь – до 20 см; 3) рыхлая серая супесь с краснокирпичной крошкой – до 40 см; 4) тёмно-серая супесь – до 64 см; 5) жёлтый спрессованный суглинок с фрагментами серой глины и крупными валунами – материк – прокопан на глубину до 28 см.

Археологический материал встречен по всей мощности напластований. Верхние горизонты содержат разновременные материалы XIII-XV, XVIII-нач. XX вв., включая чёрнолощеную, поливную керамику, фаянс, фрагменты



«серых» керамических сосудов, морёной красноглиняной керамики с шамотом и дресвой, белоглиняной керамики с песком, кованые гвозди (рис. 31,32).

Слой тёмно-серой супеси насыщен фрагментами морёной с шамотом и дресвой и белоглиняной с большим количеством песка посуды, предварительно датированной XIII-XV вв. Здесь же найдено керамическое грузило и кованый гвоздь (рис. 33-36).

Таким образом, на земельном участке по адресу: Ивановская область, Приволжский район, г. Плёт, ул. Советская, д. 71 (кадастровый номер 37:13:020103:24), отсутствуют объекты культурного (археологического) наследия, включённые в Реестр. На его территории подтверждено наличие культурного слоя выявленного объекта археологического наследия «Плёт. Историко-культурный слой г. Плёт», предварительно датированного XIII-XV, XVIII-нач. XX вв.

Научный отчёт о выполненных археологических полевых работах в течение трёх лет со дня окончания срока действия разрешения (открытого листа) подлежит передаче исполнителем археологических полевых работ на хранение в Архивный фонд Российской академии наук как составную часть Архивного фонда Российской Федерации и не является объектом государственной историко-культурной экспертизы.

#### **Обоснование вывода экспертизы:**

Изученная документация и привлеченные источники содержат полноценные сведения об испрашиваемом Земельном участке и исчерпывающую информацию, соответствующую требованиям Закона № 73-ФЗ, необходимую для возможности проведения государственной историко-культурной экспертизы.

Проведенные полевые археологические работы (разведка) позволили получить данные, необходимые для принятия решения о возможности (положительное заключение) или невозможности (отрицательное заключение) проведения земляных, строительных, мелиоративных и (или) хозяйственных работ, предусмотренных статьей 25 Лесного кодекса Российской Федерации работ по использованию лесов и иных работ при определении отсутствия выявленных объектов археологического наследия на земельных участках, землях лесного фонда либо в границах водных объектов или их частей, подлежащих воздействию земляных, строительных, мелиоративных и (или) хозяйственных работ, предусмотренных статьей 25 Лесного кодекса Российской Федерации работ по использованию лесов и иных работ в границах Земельного участка.

Установлено, что на Земельном участке по адресу: Ивановская область, Приволжский район, г. Плёт, ул. Советская, д. 71 (кадастровый номер 37:13:020103:24), объекты культурного (археологического) наследия, включённые в Реестр, отсутствуют. На его территории подтверждено наличие культурного слоя выявленного объекта археологического наследия

«Плѣс. Историко-культурный слой г. Плѣс», предварительно датированного XIII-XV, XVIII-нач. XX вв.

### **Вывод экспертизы:**

На основании рассмотренных документов, привлечѣнных литературных данных, иных источников, а также проведенных археологических полевых работ (разведки), эксперт пришѣл к следующим выводам.

На земельном участке, подлежащем воздействию земляных, строительных, мелиоративных и (или) хозяйственных работ, предусмотренных статьей 25 Лесного кодекса Российской Федерации работ по использованию лесов и иных работ в зоне работ по адресу: Ивановская область, Приволжский район, г. Плѣс, ул. Советская, д. 71 (кадастровый номер 37:13:020103:24), объекты культурного (археологического) наследия, включѣнные в Реестр, отсутствуют. Его территория находится в границах выявленного объекта археологического наследия «Плѣс. Историко-культурный слой г. Плѣс».

На основании предоставленной документации, Эксперт в соответствии с п. 20 б) Положения о государственной историко-культурной экспертизе, утвержденного постановлением Правительства Российской Федерации от 15.07.2009 № 569, делает вывод о невозможности проведения земляных, строительных, мелиоративных и иных хозяйственных работ на земельном участке, отводимом под хозяйственное освоение по адресу: Ивановская область, Приволжский район, г. Плѣс, ул. Советская, д. 71 (кадастровый номер 37:13:020103:24) **(отрицательное заключение)**.

Проведение земляных, строительных, мелиоративных и (или) хозяйственных работ, предусмотренных статьей 25 Лесного кодекса Российской Федерации работ по использованию лесов и иных работ на рассматриваемой территории **возможно только проведения мероприятий по обеспечению сохранности вышеуказанного выявленного объекта археологического наследия в соответствии с п. 1 ст. 49, п. 2 ст. 36 Федерального закона от 25.06. 2002 № 73-ФЗ «Об объектах культурного наследия (памятниках истории и культуры) народов Российской Федерации**.

### **Перечень приложений к заключению экспертизы:**

1. Приложение 1. Иллюстрации к Акту ГИКЭ – на 18 л.
2. Приложение 2. Копия разрешения (открытого листа) № 2909 от 14.10.2022, выданного на имя эксперта ГИКЭ В.А. Аверина – на 1 л.

**Дата оформления Акта государственной историко-культурной экспертизы – 18 ноября 2022 г.**

Аттестованный эксперт МК РФ  
по проведению государственной  
историко-культурной экспертизы



В.А. Аверин

Эксперт

Стр. 18 из 37

В.А. Аверин

Иллюстрации к Акту ГИКЭ



Рис. 1. Карта Ивановской области с указанием района работ в г. Плес Приволжского р-на.



Рис. 2. Карта-схема Приволжского района Ивановской области.



Рис. 3. Место проведения работ на топографической карте Приволжского района Ивановской области.



Рис. 4. Ивановская обл., г. Плès, ул. Советская, 71. Границы обследованной территории и места заложения шурфа на ситуационном плане территории. Яндекс Карты [24.10.2022].

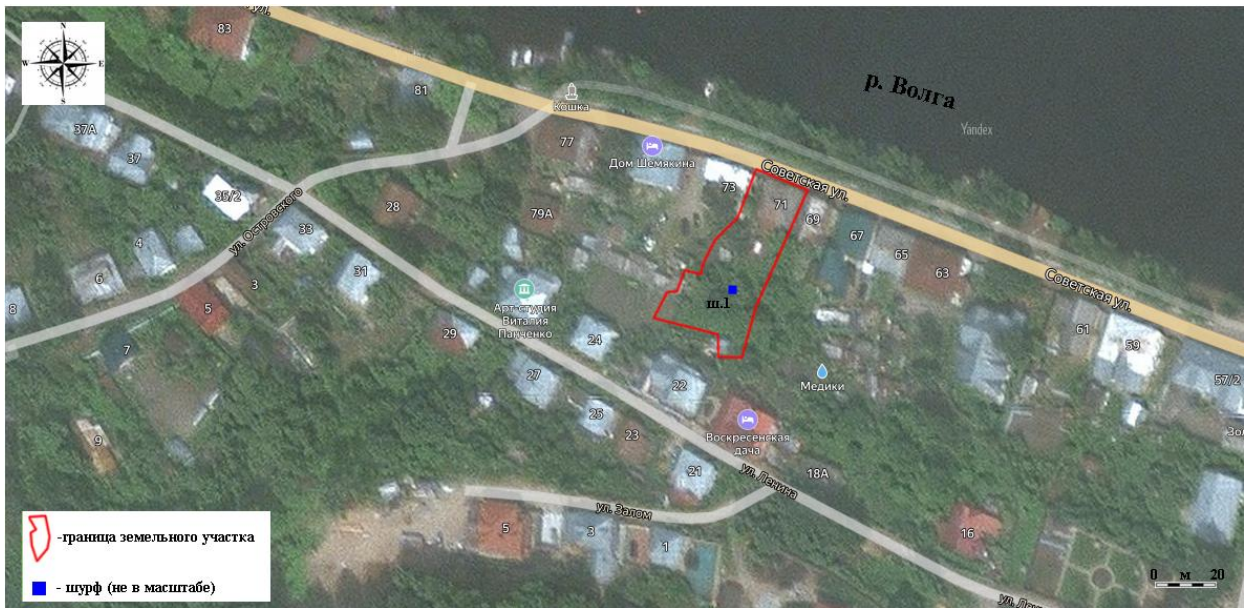


Рис. 5. Ивановская обл., г. Плёт, ул. Советская, 71. Границы обследованной территории и места заложения шурфа на космоснимке. Яндекс Карты [24.10.2022].

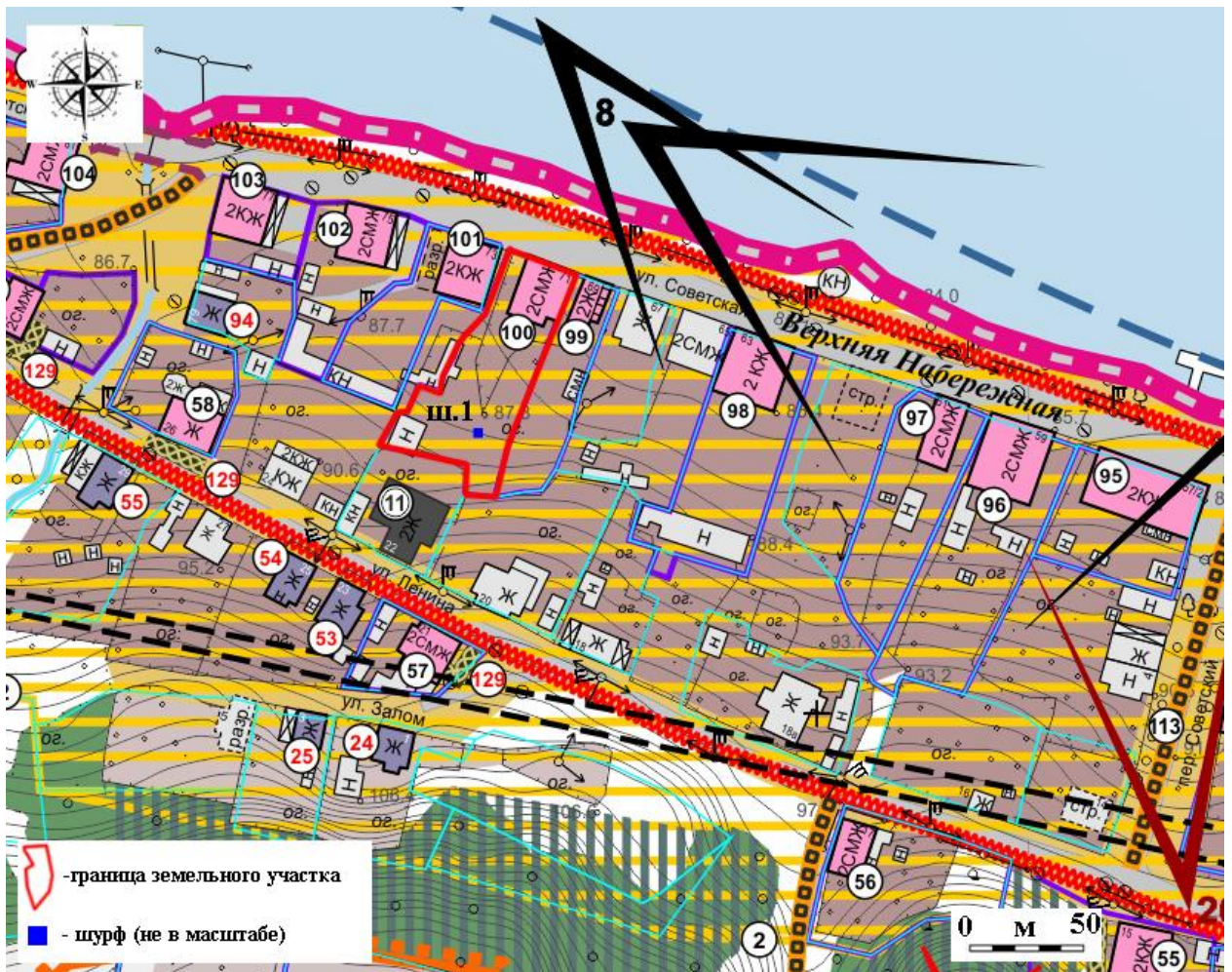


Рис. 6. Ивановская обл., г. Плёт, ул. Советская, 71. Участок проведения работ и место заложения шурфа на топографической карте территории (по: «Плёт. Историческое поселение Федерального значения. Историко-культурный опорный план // ООО «Градостроительная Мастерская». Иваново, 2013)



Рис. 7. План-схема г. Плѣс XVIII в. (после 1779 г.) с указанием участка проведения работ.



Рис. 8. План-схема г. Плѣс XVIII в. (1781 г.) с указанием участка проведения работ.

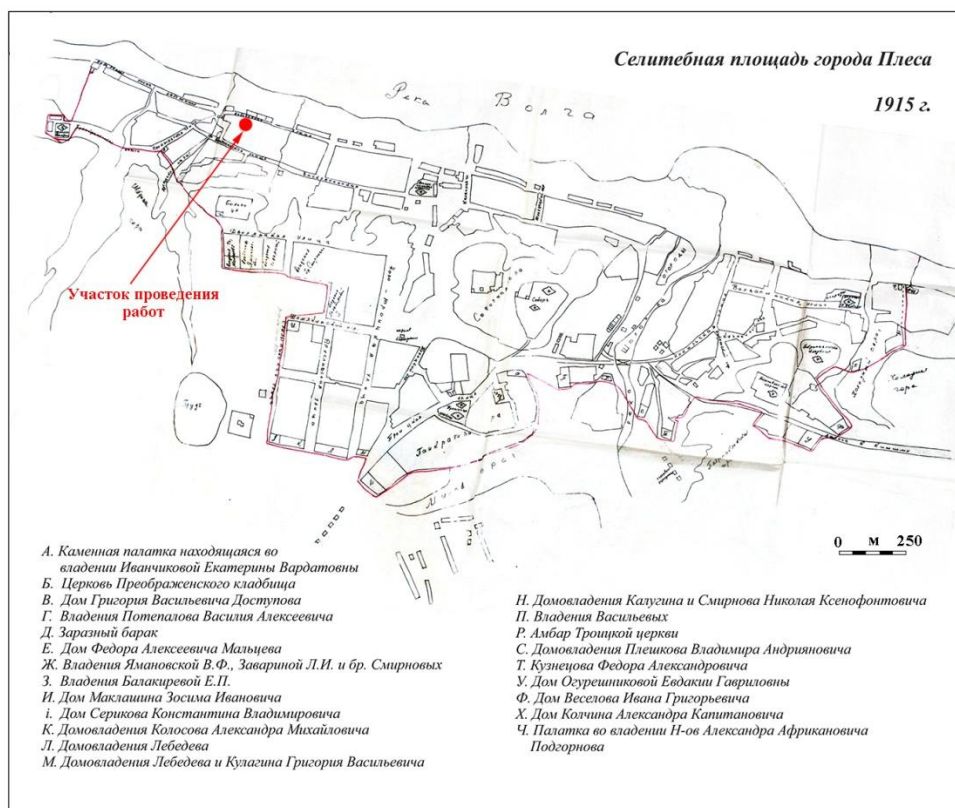


Рис. 9. План-схема г. Плѣс начала XX в. (1915 г.) с указанием участка проведения работ.

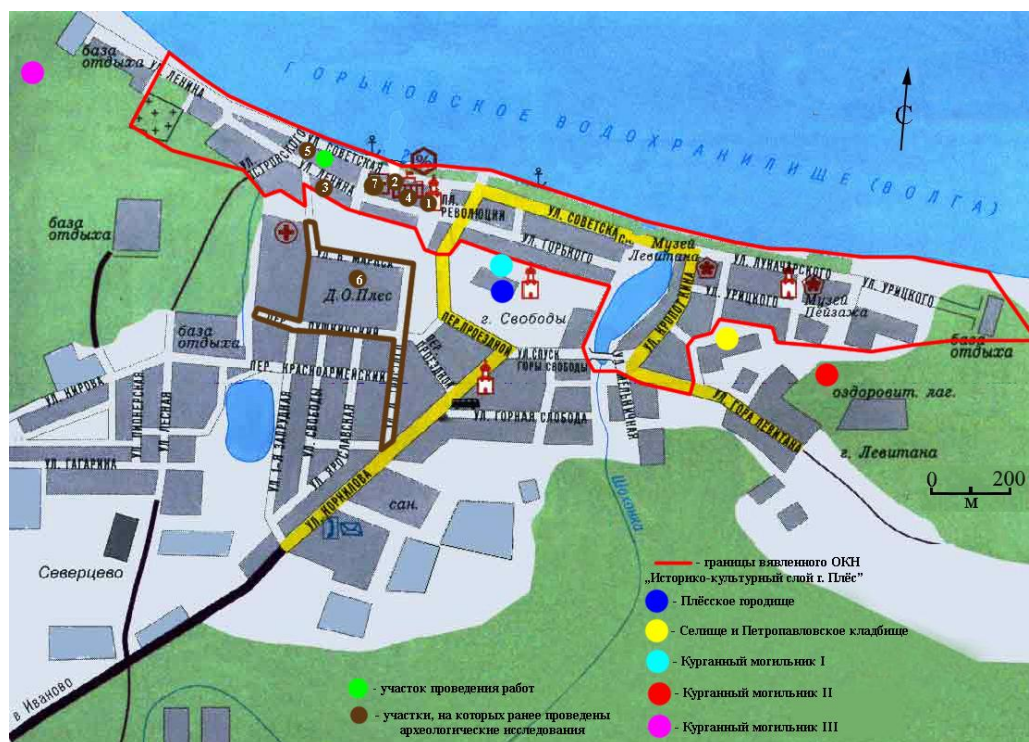


Рис. 10. Археологическая карта г. Плѣс Приволжского района Ивановской области с указанием территории проведения работ и участков, на которых ранее проведены археологические исследования: 1 – Д.В. Самотовинский, 2012 (ул. Ленина, 2); 2 – А.А. Цветков, 2015 (ул. Советская, 45-47); 3 – О.А. Несмиян, 2015 (ул. Ленина, 19); 4 – О.А. Несмиян, 2017 (ул. Ленина, 6,6а); 5 – Н.Н. Буланова, 2018 (ул. Советская, 75); 6 - В.А. Аверин, 2019 (д/о «Плѣс»); 7 – А.А. Цветков, 2022 (пер. Советский, 3, ул. Ленина, 12).



Рис. 11. Ивановская обл., г. Плѣс, ул. Советская, 71.  
Общий вид с юга обследованного участка.



Рис. 12. Ивановская обл., г. Плѣс, ул. Советская, 71.  
Общий вид с севера обследованного участка.





Рис. 13. Ивановская обл., г. Плѣс, ул. Советская, 71.  
Общий вид с востока обследованного участка.



Рис. 14. Ивановская обл., г. Плѣс, ул. Советская, 71.  
Общий вид с севера центральной части участка.



Рис. 15. Ивановская обл., г. Плѣс, ул. Советская, 71.  
Общий вид с юга на репер (юго-западный угол дома № 71 по ул. Советская).



Рис. 16. Ивановская обл., г. Плѣс, ул. Советская, 71.  
Разведочный шурф, разметка и общий вид с запада.



Рис. 17. Ивановская обл., г. Плѣс, ул. Советская, 71.  
Разведочный шурф, после снятия дѣрна, вид с запада.



Рис. 18. Ивановская обл., г. Плѣс, ул. Советская, 71.  
Разведочный шурф, зачистка после снятия 1-го условного пласта, вид с запада.



Рис. 19. Ивановская обл., г. Плѣс, ул. Советская, 71.  
Разведочный шурф, зачистка после снятия 2-го условного пласта, вид с запада.



Рис. 20. Ивановская обл., г. Плѣс, ул. Советская, 71.  
Разведочный шурф, зачистка после снятия 3-го условного пласта, вид с запада.



Рис. 21. Ивановская обл., г. Плѣс, ул. Советская, 71.  
Разведочный шурф, зачистка после снятия 4-го условного пласта, вид с запада.



Рис. 22. Ивановская обл., г. Плѣс, ул. Советская, 71.  
Разведочный шурф, зачистка после снятия 5-го условного пласта, вид с запада.



Рис. 23. Ивановская обл., г. Плѣс, ул. Советская, 71.  
Разведочный шурф, зачистка после снятия 6-го условного пласта, вид с запада.



Рис. 24. Ивановская обл., г. Плѣс, ул. Советская, 71.  
Разведочный шурф, зачистка материка, вид с запада.



Рис. 25. Ивановская обл., г. Плѣс, ул. Советская, 71.  
Профиль северной стенки, вид с юга.



Рис. 26. Ивановская обл., г. Плѣс, ул. Советская, 71.  
Профиль западной стенки, вид с востока.



Рис. 27. Ивановская обл., г. Плѣс, ул. Советская, 71.  
Профиль южной стенки, вид с севера.



Рис. 28. Ивановская обл., г. Плѣс, ул. Советская, 71.  
Профиль восточной стенки, вид с запада.





Рис.29 . Ивановская обл., г. Плѣс, ул. Советская, 71.  
Общий вид с запада выкопанного шурфа.



Рис. 30. Ивановская обл., г. Плѣс, ул. Советская, 71.  
Разведочный шурф, рекультивация, вид с запада.



Рис. 31. Ивановская обл., г. Плѣс, ул. Советская, 71.  
Археологический материал из шурфа, пласт 2 (20-40 см).



Рис. 32. Ивановская обл., г. Плѣс, ул. Советская, 71.  
Археологический материал из шурфа, пласт 3 (40-60 см).



Рис. 33. Ивановская обл., г. Плѣс, ул. Советская, 71.  
Археологический материал из шурфа, пласт 4 (60-80 см).



Рис. 34. Ивановская обл., г. Плѣс, ул. Советская, 71.  
Археологический материал из шурфа, пласт 5 (80-100 см).



Рис. 35. Ивановская обл., г. Плѣс, ул. Советская, 71.  
Археологический материал из шурфа, пласт 6 (100-120 см).



Рис. 36. Ивановская обл., г. Плѣс, ул. Советская, 71.  
Археологический материал из шурфа, пласт 7 (120-140 см).

  
Министерство культуры Российской Федерации

## ОТКРЫТЫЙ ЛИСТ

№ 2909-2022

Настоящий открытый лист выдан:

Аверину Вадиму Александровичу

[REDACTED]

(серия номер паспорта)

на право проведения археологических полевых работ  
на земельных участках с кадастровыми номерами [REDACTED]  
[REDACTED]  
[REDACTED]; 37:13:020103:24 по ул. Советской,  
д. 71 в г. Песе Приволжского района Ивановской области; [REDACTED]

[REDACTED]

(место проведения археологических полевых работ)

На основании открытого листа

Аверин Вадим Александрович

(Ф.И.О)

имеет право производить следующие археологические полевые работы:  
*археологические разведки с осуществлением локальных земляных работ на указанной территории в целях выявления объектов археологического наследия, уточнения сведений о них и планирования мероприятий по обеспечению их сохранности.*

Передоверие права на проведение археологических полевых работ по данному открытому листу другому лицу запрещается.

Срок действия открытого листа: с 14 октября 2022 г. по 22 сентября 2023 г.

Дата принятия решения о предоставлении открытого листа: 14 октября 2022 г.

Первый заместитель Министра  
(должность)

(подпись)



С.Г.Обрывалин  
(Ф.И.О.)

М.П.

Дата 14 октября 2022 г.

028462