

СНИТКО
АЛЕКСАНДР
ВЛАДИМИРОВИЧ

АКТ

государственной историко-культурной экспертизы

**по обоснованию целесообразности включения
в единый государственный реестр
объектов культурного наследия (памятников истории и культуры)
народов Российской Федерации
выявленного объекта культурного наследия
«Писцовская ткацкая фабрика, где в 1905-1908 гг.
вел революционную работу
делегат 5 съезда РСДРП Д.А. Скороходов»,
расположенного по адресу
Ивановская обл., Комсомольский район, с. Писцово, Писцовская фабрика, 1**

Основание для проведения историко-культурной экспертизы

Настоящий Акт государственной историко-культурной экспертизы составлен в соответствии с Федеральным законом «Об объектах культурного наследия (памятниках истории и культуры) народов Российской Федерации» от 25.06.2002 № 73-ФЗ; Положением «О государственной историко-культурной экспертизе», утвержденным постановлением Правительства Российской Федерации от 25.04.2024. № 530.

Дата начала проведения экспертизы: 27.08.2025

Дата окончания проведения экспертизы: 19.11.2025

Место проведения экспертизы: г.Иваново, с. Писцово
Комсомольского района
Ивановской области

Заказчик экспертизы: Комитет Ивановской области
по государственной охране
объектов культурного наследия

Исполнитель: ООО «Орион»

Сведения об эксперте

Фамилия, имя, отчество
Реквизиты аттестации

Снитко Александр Владимирович
государственный эксперт по проведению государственной историко-культурной экспертизы на основании приказа Министерства культуры России от 03.06.2025. № 1001:

- выявленные объекты культурного наследия в целях обоснования целесообразности включения данных объектов в единый государственный Реестр объектов культурного наследия (памятников истории и культуры) народов Российской Федерации;
- документы, обосновывающие включение объектов культурного наследия в реестр;
- документы, обосновывающие изменение категории историко-культурного значения объекта культурного наследия, границ территории объекта культурного наследия;
- документы, обосновывающие отнесение объекта культурного наследия к историко-культурным заповедникам, особо ценным объектам культурного наследия народов Российской Федерации либо объектам всемирного культурного и природного наследия
- проекты зон охраны объекта культурного наследия;
- проектная документация на проведение работ по сохранению объектов культурного наследия;

- разделы об обеспечении сохранности объекта культурного наследия, включенного в реестр, выявленного объекта культурного наследия, входящие в состав проектной или иной документации, проекты обеспечения сохранности указанных объектов при проведении земляных, строительных, мелиоративных, хозяйственных работ, указанных в статье 30 Федерального закона № 73-ФЗ работ по использованию лесов и иных работ, включающие оценку воздействия таких работ на указанные объекты и содержащие меры по обеспечению сохранности указанных объектов при проведении таких работ в границах территории указанных объектов либо на земельном участке, непосредственно связанном с земельным участком в границах территории указанных объектов;
- документация, обосновывающая границы защитной зоны объекта культурного наследия в случае, предусмотренном пунктом 5 статьи 34.1 Федерального закона № 73-ФЗ;
- документация, обосновывающая установление требований к осуществлению деятельности в границах территорий достопримечательного места, ограничений использования лесов и требований к градостроительному регламенту в границах территории достопримечательного места;
- документация, обосновывающая уточнение сведений об объекте культурного наследия, включенном в реестр, о выявленном объекте культурного наследия;
- документация, обосновывающая определение категории историко-культурного значения объекта культурного наследия.

Образование
Специальность
Ученая степень
Научный статус

Стаж работы
Место работы
Должность
Общественный статус

высшее
 архитектор; инженер-строитель
 доктор архитектуры
 советник Российской Академии архитектуры
 и строительных наук
 30 лет
 ООО «Немецкий дом»,
 главный архитектор-конструктор

- член Союза архитекторов России – член Правления Ивановского регионального отделения;
- член совета по сохранению объектов культурного наследия (памятников истории и культуры) народов Российской Федерации при Губернаторе Ивановской области;

- член межведомственной комиссии при Губернаторе Ивановской области по обеспечению реализации приоритетного проекта «Формирование комфортной городской среды» на территории Ивановской области;
- член Общественного совета при Департаменте строительства и архитектуры Ивановской области;
- член Архитектурно-градостроительного совета города Иванова;
- член консультативного совета по вопросам дизайна городской среды, художественного оформления и сохранения объектов культурного наследия при Администрации города Иванова;

Эксперт признает свою ответственность за соблюдение принципов проведения государственной историко-культурной экспертизы, установленных ст. 29 Федерального закона «Об объектах культурного наследия (памятниках истории и культуры) народов Российской Федерации», и за достоверность сведений, изложенных в акте государственной историко-культурной экспертизы.

Объекты государственной историко-культурной экспертизы

- Выявленный объект культурного наследия «Писцовская ткацкая фабрика, где в 1905-1908 гг. вел революционную работу делегат 5 съезда РСДРП Д.А. Скороходов», расположенный по адресу: Ивановская обл., Комсомольский район, с. Писцово, Писцовская фабрика, 1 (в целях обоснования целесообразности включения данного объекта в реестр);
- Документы, обосновывающие включение объекта культурного наследия «Писцовская ткацкая фабрика, где в 1905-1908 гг. вел революционную работу делегат 5 съезда РСДРП Д.А. Скороходов», расположенный по адресу: Ивановская обл., Комсомольский район, с. Писцово, Писцовская фабрика, 1, в единый государственный Реестр объектов культурного наследия (памятников истории и культуры) народов Российской Федерации.

Цели государственной историко-культурной экспертизы:

- Обоснование включения в единый государственный реестр объектов культурного наследия народов Российской Федерации выявленного объекта культурного наследия «Писцовская ткацкая фабрика, где в 1905-1908 гг. вел революционную работу делегат 5 съезда РСДРП Д.А. Скороходов», расположенного по адресу: Ивановская обл., Комсомольский район, с. Писцово, Писцовская фабрика, 1.
- Определение категории историко-культурного значения выявленного объекта культурного наследия «Писцовская ткацкая фабрика, где в 1905-1908 гг. вел революционную работу делегат 5 съезда РСДРП Д.А. Скороходов», расположенного по адресу: Ивановская обл., Комсомольский район, с. Писцово, Писцовская фабрика, 1.

- Уточнение сведений о выявленном объекте культурного наследия «Писцовская ткацкая фабрика, где в 1905-1908 гг. вел революционную работу делегат 5 съезда РСДРП Д.А. Скороходов», расположенном по адресу: Ивановская обл., Комсомольский район, с. Писцово, Писцовская фабрика, 1.

Сведения о проведенных исследованиях с указанием примененных методов, объема и характера выполненных работ и их результатов

При выполнении государственной историко-культурной экспертизы проведены следующие исследования:

- Изучение и анализ документации, представленной на экспертизу,
- Изучение библиографических источников,
- Натурное обследование объекта,
- Фотофиксация, выполненная на момент проведения экспертизы,
- Определение категории историко-культурного значения и предмета охраны объекта культурного наследия,
- Уточнение адресной части объекта культурного наследия,
- Уточнение наименования объекта культурного наследия,
- Установление границы территории объекта культурного наследия.

Указанные исследования проведены с применением методов натурного, библиографического и историко-архитектурного анализа в объеме, достаточном для обоснования вывода государственной историко-культурной экспертизы.

Перечень материалов и документов, представленных заказчиком

1. Распоряжение Департамента культуры и культурного наследия Ивановской области от 18.06.2009. № 70 «Об утверждении Списка выявленных объектов культурного наследия, расположенных в пределах административных границ Ивановской области».

Перечень библиографических и архивных источников, выявленных и использованных при проведении экспертизы

1. Свод памятников архитектуры и монументального искусства России. Ивановская область. Ч. 2. М., 2000. С. 515-516.
2. Пирогов В. Очерки фабрик Костромской губернии / В. Пирогов. – Кострома, 1884.
3. Товарищество мануфактур, основанное И.И. Скворцовым. Описание Середских и Писцовской фабрик. 1913 г.
4. Историческая справка о ткацкой фабрике в с.Писцово.
5. Биографическая справка на Скороходова Дмитрия Дмитриевича, составленная краеведом В.Н. Назаровым.
6. Схема земельного участка по адресу Ивановская область, Комсомольский район, с. Писцово, ул. Социалистическая, 1

Факты и сведения, выявленные и установленные в результате проведенных исследований

Экспертируемый объект находится в северной части села Писцово, на берегу реки Чёрной.

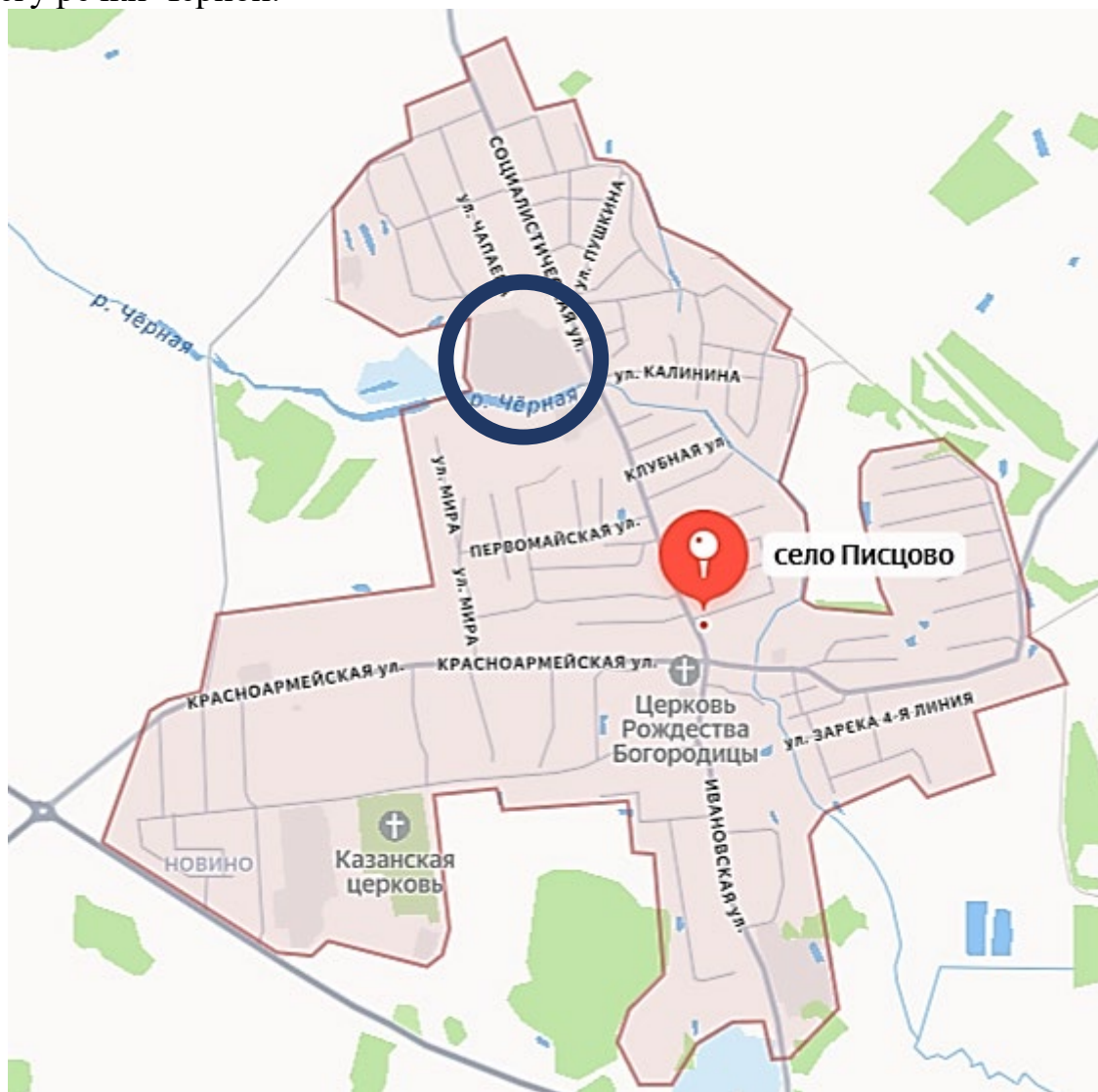


Рис. 1. Расположение объекта в структуре села (обозначено синим пунсоном).

На сегодняшний момент Предмет охраны и границы территории объекта не утверждены.

Экспертируемый объект культурного наследия «Писцовская ткацкая фабрика, где в 1905-1908 гг. вел революционную работу делегат 5 съезда РСДРП Д.А. Скороходов», расположенный по адресу: Ивановская обл., Комсомольский район, с. Писцово, Писцовская фабрика, 1, находится в статусе выявленного объекта культурного наследия согласно Распоряжению Департамента культуры и культурного наследия Ивановской области от 18.06.2009 № 70 «Об утверждении Списка выявленных объектов культурного наследия, расположенных в пределах административных границ Ивановской области».

Как ценный исторический объект впервые, видимо, зафиксирован в 1975 году. В этом году на него была составлена Историческая справка и выполнено фотографирование общего вида фабрики.

Писцово – старинное русское село. Первое упоминание о нем, согласно сборнику документов Сергея Шумакова «Сотницы, грамоты и записи» относится к 1568 году. Название села Писцово отражает тот факт, что в нем в 13-15 веках проживали писцы или опищики, которые пишут, т.е. межут землю. Это были правительственные уполномоченные, назначаемые на места для описания и межевания земель. Село возникло на оживленных торговых путях из Шуи, Суздаля и Костромы. Торговые пути рано определили характер развития этого села. Здесь было распространено ткачество, набивка холстов, отхожий плотничный промысел.

К началу 19 в. село приобрело отчетливо выраженный торгово-промышленный характер. Здесь начинают интенсивно развиваться текстильные предприятия. Село в конце 18 века имело до 10 полотняных фабрик. Развитие текстильного производства привлекало крестьян из окрестных деревень, в результате чего село разрослось до трех тысяч жителей.

Начало текстильному производству здесь положили в конце XVIII века купцы Тюрин, Флягин и Рыскин.

Нынешняя Писцовская ткацкая фабрика, которая начала свою деятельность в конце 18 века под эгидой купцов Флягина и Рыскина. В 1820 году фабрика Флягиных стала принадлежать Рыскиным. Василий Рыскин приходится дедом поэту Сергею Рыскину, автору знаменитого стихотворения, ставшего песней, «Живёт моя отрада».

Именно Василий Рыскин в 1835-м году был первым в Костромской губернии, кто установил на своей фабрике паровой двигатель. Дядя поэта Харлампий Васильевич (1823-1876) и отец Фёдор Васильевич продолжили семейное дело. Правда, в 1867 году предприятие обанкротилось, и семья переехала во Владимир.

В том же году ситцевую фабрику Рыскиных приобрёл Александр Павлов – представитель текстильных предпринимателей из села Седельницы. В 1883 году он скончался в Варшаве, а его сыновья Александра Павлова – Пётр, Александр и Капитон создали фирму «Торговый дом А. Павлова сыновья».

Важным событием для дальнейшего развития фабрики в Писцове стала женитьба Петра на Матрёне Скворцовой – дочери владельца механической миткалево-ткацкой фабрики в Середе-Упине (ныне г. Фурманов). К 1889 году фабриканты Павловы-Скворцовы построили ткацкий корпус. В 1889 году Петр Павлов продал фабрику тестю Ивану Ивановичу Скворцову. В 1897 г. И.И. Скворцов пристроил к ткацкому корпусу корпус бумагопрядильни.

18 марта 1919 года Писцовская фабрика была национализирована согласно постановлению Всероссийского Совета народного хозяйства.

В 1999 году фабрика остановила свою работу.

Проведенный историко-архитектурный анализ и натурные обследования показали, что основой комплекса фабрики являются корпуса, построенные ещё в 19 столетии.

За годы советской власти на предприятии построено несколько объектов – административно-бытовой корпус по ул. Социалистическая и несколько вспомогательных сооружений. Также был частично после 1975 года надстроен третьим этажом главный производственный корпус дореволюционной постройки и вторыми этажами некоторые примыкающие к нему блоки.



Рис. 2. Историко-архитектурный анализ застройки предприятия.
Голубым цветом обведены дореволюционные постройки (части)

Архитектурное описание основных зданий комплекса.

Главный производственный корпус – ткацкий – представляет собой довольно-таки развитое в плане сооружение общими габаритами 213×130 метров. Его основной объём габаритами 213×19 метров – это исторически сформированный в конце XIX века, сильно вытянутый в плане вдоль реки Черная блок, в котором размещены основные производственные цеха.

Поэтажно друг за другом с разделением лестничными клетками здесь расположено три цеха на каждом этаже. Их ширина – 19 метров. Внутренняя объемно-планировочная структура – ячейково-зальная. Она образована тремя

рядами колонн на каждом этаже, в каждом цеху. Шагу колонн на фасадах соответствуют оконные проёмы.

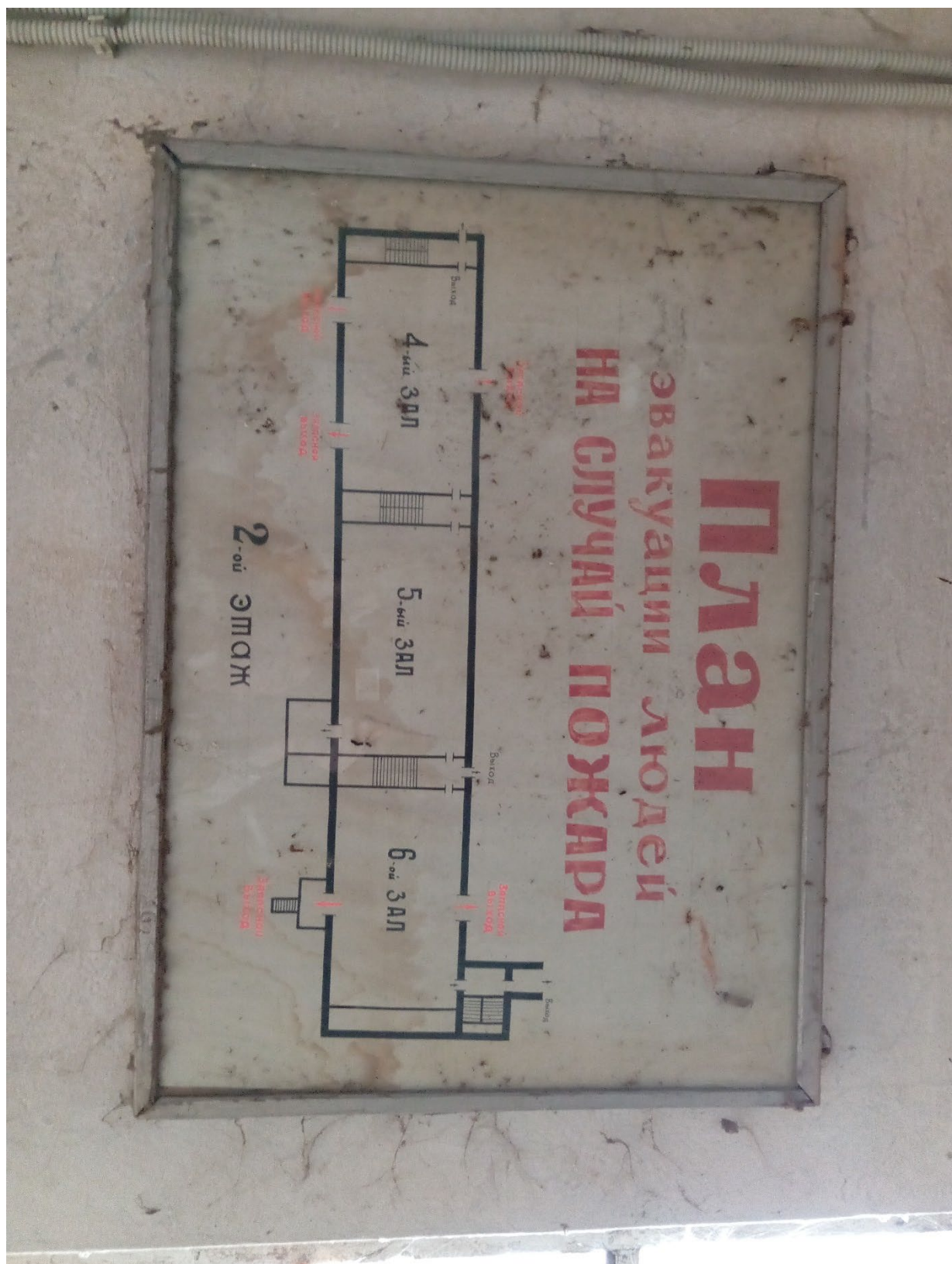


Рис. 3. План основного блока главного производственного корпуса.

Внутренние конструкции (колонны, балки) в советский период претерпели укрепление, и ныне в интерьерах остались видимы только первоначальные металлические капители бывших металлических колонн, ныне взятых в железобетонную обойму.



Фото 1, 2. Интерьеры цехов на 2 и 3 этажах*.

*- здесь и далее цветные фотографии – результаты фотофиксации 2025 г. за исключением специально подписанных.

Вместе с тем инженерные конструкции исторических лестничных клеток (западной, центральной и восточной) сохранили свой первоначальный облик, хотя и частично. Они обладают высокими качествами художественного литья, с косоурами, украшенными гирляндами, проступями и подступенками с геометричным узором и фигурными балясинами.

Также в интерьерах в некоторых местах лестничных клеток сохранились старинные металлические двери.



Фото 3. Лестница в восточной лестничной клетке, ведущая в водонапорную башню



Фото 4. Фрагмент лестницы в восточной лестничной клетке



Фото 5. Фрагмент лестницы в центральной лестничной клетке



Фото 6, 7. Фрагменты лестницы в западной лестничной клетке



Фото 8. Старинная дверь на 2-м этаже западной лестничной клетки.

Внешний облик основного производственного блока главного производственного корпуса сохранился лучше. За исключением надстройки 3-м этажом восточного и западного цехов главного корпуса, его объемная композиция сохранена, как сохранены и архитектурная композиция его фасадов.

Объемная композиция главного производственного корпуса в целом хорошо отражена на фото начала XX столетия.

На ней четко виден протяженный блок производственных цехов, трехэтажный в центральной части и двухэтажный в боковых (восточном и западном) крыльях, что соответствует цехам. Восточная лестничная клетка – повышенный акцентный объем с ещё более возвышающимся объемом водонапорной (гринельной) башней. Все блоки здания имеют вальмовые крыши.

Высотной доминантой всего комплекса является высокая труба котельной, ныне частично разобранная. К ней примыкает блок котельной, электроцеха и механического цеха (некогда одноэтажный, но в советское время надстроенный этажом из красного кирпича).

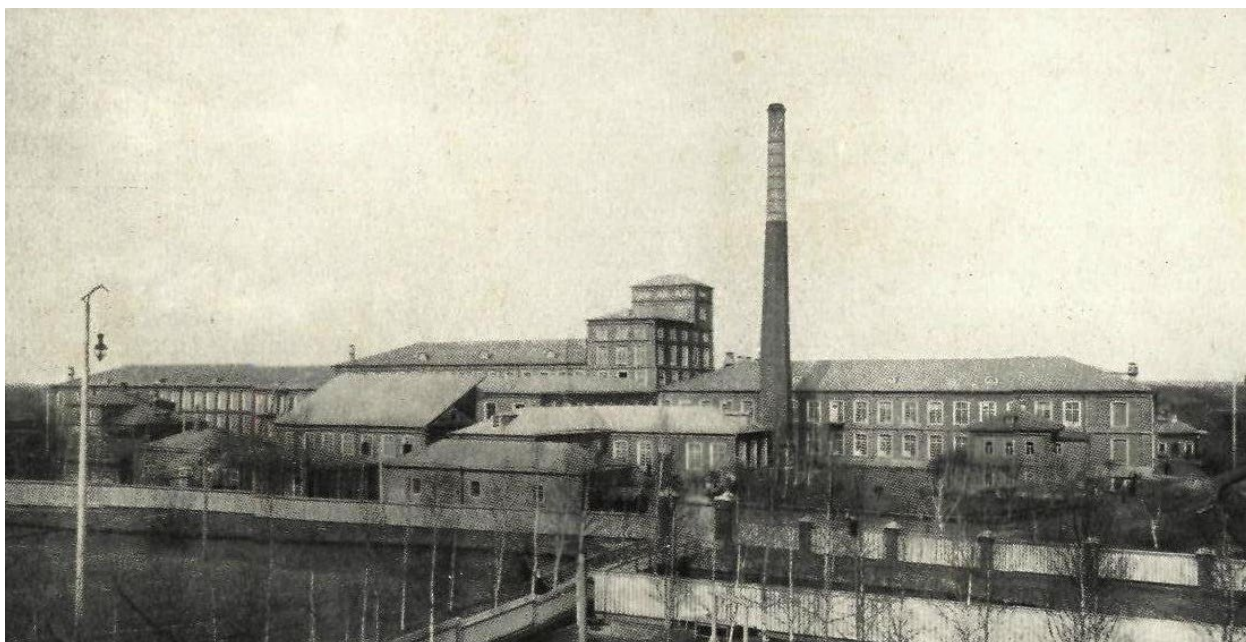


Рис. 4. Фотография фабрики начала XX столетия с южной стороны из архива комитета Ивановской области по государственной охране объектов культурного наследия.

Блок котельной соединен с основным блоком двухэтажной вставкой, вытянутой по оси, перпендикулярной продольной оси основного блока и примыкающей в месте устройства лестничной клетки. Это не случайно. Видимо, первоначально эти пространства служили ремненным коридором, в котором размещались ремни, передававшие вращательное движение и мощность от валов и маховиков паровых машин к поэтажным валам (от которых далее вращательное движение переходило к валам станков).

Справа от блока котельной и перед ним на фото виден также ряд более мелких зданий столярного цеха, ТП, складов и иных вспомогательных объектов.

С другой стороны от основного производственного блока корпус получил развитие путем постановки по перпендикулярной оси в направлении на севера линейного двухэтажного объема склада пряжи, к которому с востока уже в начале XX столетия было пристроен одноэтажный блок администрации дореволюционной фабрики.

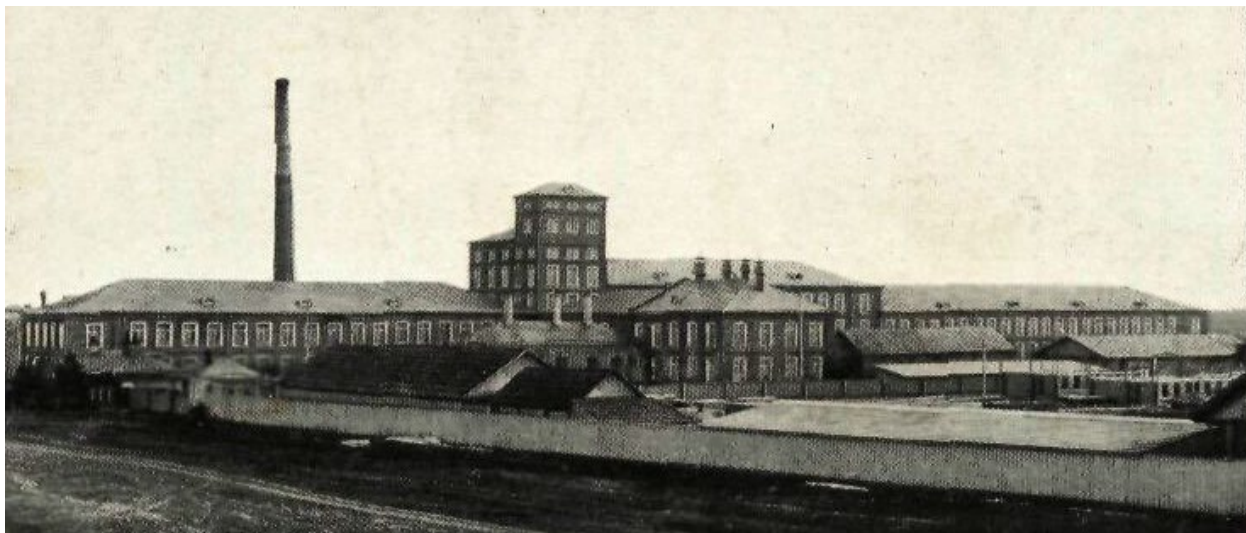


Рис 5. Фотография фабрики начала XX столетия с северной стороны.

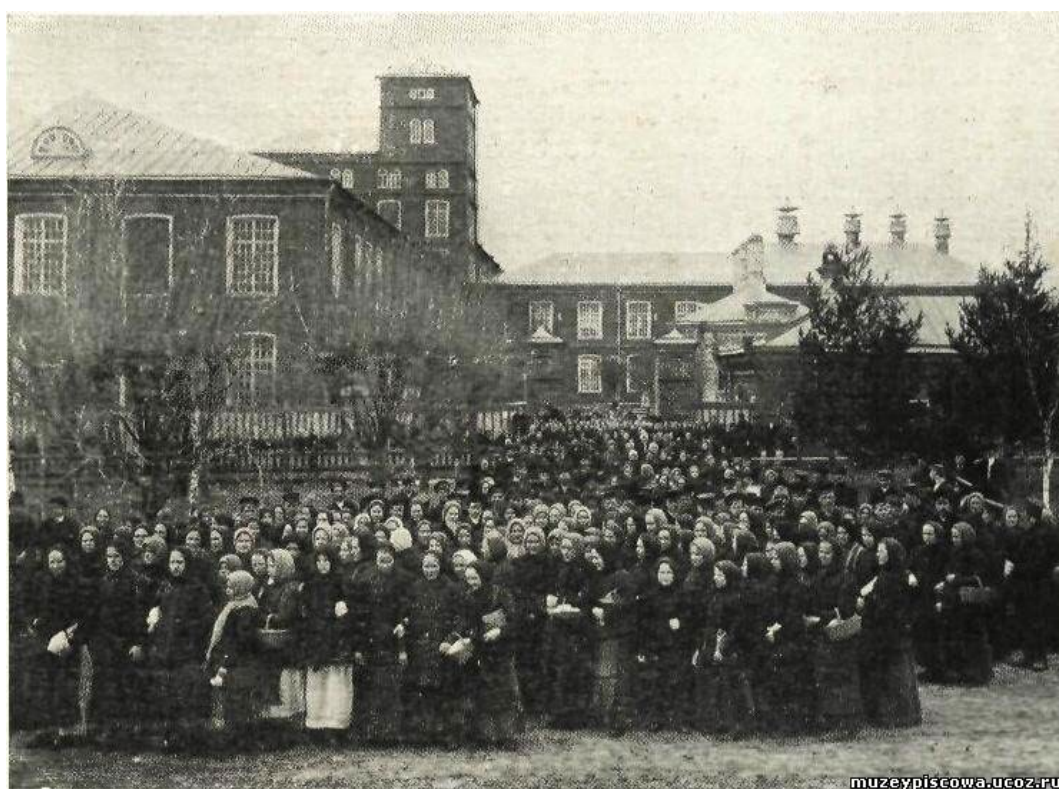


Рис. 6. Фотография комплекса фабрики со стороны улицы (ныне Социалистической) из архива комитета Ивановской области по государственной охране объектов культурного наследия.
Слева – основной блок главного производственного корпуса, в месте расположения водонапорной (гринельной) башни к нему перпендикулярно примыкает блок склада пряжи.

Таким образом, лестничная клетка, над которой расположена водонапорная башня является своеобразным центральным планировочным узлом основного производственного корпуса, к которому примыкают два цеха, переход в блок энергетического хозяйства (котельной, электроцеха, механического цеха), выходящий к реке, и блок склада пряжи с административной пристройкой.

В советское время, в 1976 г., была проведена реконструкция предприятия, в ходе которой к блоку склада пряжи дореволюционной постройки с запада был пристроен дополнительный объём шлихтовального цеха, а боковые цеха основного производственного блока надстроены третьим этажом. Блоки энергетического хозяйства были надстроены несколько ранее.



Рис 7. Фотография комплекса фабрики со стороны улицы (ныне Социалистической) из архива комитета Ивановской области по государственной охране объектов культурного наследия. Март 1975 г.

Архитектурно-композиционное построение фасадов главного производственного корпуса (за исключением административного блока дореволюционного периода постройки) строится на традиционных для фабрично-заводской архитектуры рубежа XIX-XX столетий метрических рядов оконных проёмов на фоне гладкой краснокирпичной стены. Окна в дореволюционных объемах – в основном лучкового завершения. Так организованы главный фасад со стороны реки Чёрной и другие (в том числе северный и торцевые) фасады.

Надстройка третьего этажа в 1976 году полностью повторила дореволюционную композиционную структуру фасада.



Фото 9. Вид на фабричный комплекс со стороны ул. Социалистическая с моста через речку Чёрная.
Фото автора 2009 г.



Фото 10. Вид на главный производственный корпус с ул. Социалистическая.
Фото автора 2009 г.

Иные структуры фасадов имеют лишь повышение блока восточной лестничной клетки, где верхний этаж имеет 3 пары узких маленьких окошек арочного завершения, а также водонапорная башня, где основой композиции являются группировки попарно расположенных узких окон арочного завершения а 5 и 6 этажах и сгруппированные по 3 в группу маленьких окон лучкового завершения на 7 этаже башни.

Отличаются по форме и размерам в главном корпусе также окна в соединительной вставке от производственного блока к блоку энергетического хозяйства. Они имеют арочное завершение и несколько крупнее остальных.

Декоративное убранство здания весьма скупо (за исключением административного блока). Основными элементами являются многоступенчатые карнизы, горизонтальные тяги, металлические затяжки, у арочных окон соединительной вставки к энергетическому блоку – арочные архивольты с замковым камнем. У этих окон сохранились ещё подлинные рамы, имеющие расстекловку с импостами полуарочной формы.

Украшением фасадов являются открытые чугунные лестницы дореволюционного литья.



Фото 11. Вид центральной части главного фасада главного производственного корпуса, обращённого к речке Чёрной.

Справа – повышенной блок лестничной клетки и водонапорная башня.



Фото 12. Вид западной части главного фасада главного производственного корпуса, обращённого к реке Чёрной.



Фото 13. Вид восточного торца основного производственного блока главного производственного корпуса.



Фото 14. Северный фасад восточной части основного производственного блока (слева) с металлической лестницей, часть фасада склада пряжи (справа) и водонапорная башня главного производственного корпуса.



Фото 15. Северный фасад западной части основного производственного блока главного производственного корпуса.



Фото 16. Общий вид блока энергетического хозяйства главного производственного корпуса.



Фото 17. Северный фасад блока энергетического хозяйства (слева) и переход к основному производственному блоку главного производственного корпуса.



Фото 18.
Фрагмент фасада
перехода
с арочными окнами.

Наиболее развитым декоративным оформлением обладает административный блок. Исторической его частью является 1 этаж. Он оштукатурен. Его юго-восточный угол срезан. В простенках между окон – рустованные лопатки, завершенные язычковыми полотенцами с филенками в их верхней части; последние обведены углубленной замкнутой полоской, в нижней части образующей квадрат, повернутый под углом 45^0 к вертикальной оси. Окна обрамлены рамочными наличниками с замковыми камнями, по периметру которых также применены углубленные полосы. Между лопатками расположены два карниза: нижний – с крупными довольно-таки плоскими консолями, верхний – с более объёмными консолями, поддерживаемыми двумя маленькими сухариками.

Второй этаж надстроен, видимо, в середине XX столетия и в его декоре присутствуют реминисценции декора 1-го этажа с похожими полотенцами на лопатках и бездекорными многоступенчатыми карнизами между ними.



Фото 19. Административный блок главного производственного корпуса.

К корпусу в ходе реконструкции 1970-х г. был выполнен ряд пристроек в основном с северной части корпуса. Наиболее крупная из них – пристройка шлихтовального цеха с северной и западной сторон пряжного склада.



Фото 20. Северная часть главного производственного корпуса.
Административный блок (слева) и пристройка 1970-х гг. к пряжному складу (справа).



Фото 21. Шлифовальный цех, пристроенный в 1976 г. к складу пряжи. Вид с запада.

Близ блока энергетического хозяйства, южнее главного фасада главного производственного корпуса расположена силуэтная доминанта всего фабричного комплекса – дымовая труба. Она практически в 2,5 раза превышает высоту основного производственного блока главного корпуса и в 1,5 раза высоту главного акцента его объёмной композиции – водонапорной башни.



Фото 22. Вид на фабрику с противоположного берега речки Чёрной.

Труба – восьмигранная, сужающаяся кверху, с многоступенчатым карнизом, установлена на восьмигранном в плане основании. На гранях основания в кирпиче выложены и окрашены белой обмазкой цифры даты строительства – 1, 8, 8, 9 Г. Они помещены в филенку со срезанными по форме круга углами, обрамленную по углам круглыми побелёнными «таблетками». Цоколь – натуральный камень, завершено основание многоступенчатым карнизом.



Фото 23, 24. Основание трубы.

Кроме главного производственного корпуса на территории предприятия имеется ряд мелких исторических построек, представляющих определенный архитектурный интерес.

Так, в южной части, близ берега речки Чёрной расположено одноэтажное краснокирпичное здание склада. Оно находится в удовлетворительном состоянии и сохранило аутентичную металлическую дверь.



Фото 25, 26. Здание склада с металлической дверью.

Здесь же, чуть западнее, расположены остатки столярного цеха и трансформаторной подстанции в руинированном состоянии, однако сохранившие подлинные стены.



Фото 27. Здание столярного цеха и ТП.

К северу от главного производственного корпуса расположено также одноэтажное здание гаража, выполненное из красного кирпича, имеющее декоративное убранство в виде угловых лопаток и развитого антаблемента с многоступенчатым карнизом.



Фото 28. Здание гаража.

Все иные более менее значимые здания комплекса построены уже в советское время, более того – в 1970-х годах. Это здания новой администрации (наиболее крупная постройка), а также мелкие здания компрессорной, трансформаторной подстанции и складов. Однако, их фасады выполнены в неоштукатуренном красном кирпиче и явно не диссонируют с исторической архитектурно-художественной средой фабрики.



Фото 29. Здание новой администрации со двора фабрики.



Фото 30. Здание новой администрации (справа) со стороны предфабричной площади, куда выходит исторический главный производственный корпус (слева).

Обоснование выводов экспертизы

Рассмотренные материалы и документы, а также натурное обследование комплекса указывают на то, что выявленный объект культурного наследия, именуемый «Писцовская ткацкая фабрика, где в 1905-1908 гг. вел революционную работу делегат 5 съезда РСДРП Д.А. Скороходов», расположенный по адресу: Ивановская обл., Комсомольский район, с. Писцово, Писцовская фабрика, 1, обладает следующими признаками объекта культурного наследия:

1. Комплекс предприятия в целом сохранил все исторические здания – главные композиционные элементы пространственной структуры.
2. Конгломерат зданий представляет собой показательный и характерный архитектурный комплекс промышленных предприятий дореволюционной эпохи в Центральной России.
3. Исторические здания предприятия в основном сохранили исторически сложившиеся к советскому периоду объемно-композиционные структуры.
4. Исторические здания предприятия в основном сохранили первоначальные, грамотно структурированные архитектурные композиции фасадов.
5. Исторические здания предприятия сохранили первоначальные декоративные элементы убранства фасадов. Однако необходимо отметить, что они достаточно просты, не имеют мелкопластичных и лепных элементов.
6. Исторические здания предприятия в основном сохранили пропорции интерьерных пространств, некоторые подлинны конструкции, многие из которых (лестницы) обладают качественными художественными характеристиками чугунного литья.
7. Конгломераты зданий предприятия являются важными объектами для сохранения целостного исторического архитектурного и пространственного облика северной части с. Писцово – малого промышленного поселения Ивановской области, а сами здания – качественными экземплярами процесса исторического эволюционирования промышленной архитектуры региона.
8. Предприятие имеет богатые трудовые, революционные и боевые традиции (на предприятии в 1905-1908 гг. вел революционную работу делегат 5 съезда РСДРП Д.А. Скороходов, трудящиеся предприятия внесли большой вклад в Победу Советского Союза в Великой Отечественной войне, успешно выполняли планы социалистических пятилеток).
9. Рассматриваемый объект исторически располагается на данной территории с середины 19 века.

Рассмотренные материалы и документы, а также натурное обследование сооружения указывают на то, фабрика села Писцово сохранила свой исторический архитектурно-художественный образ.

В то же время рассматриваемый объект обладает архитектурными характеристиками, определяющими отсутствие необходимости проведения специальных реставрационных работ по его сохранению, а именно:

1. Здания имеют типичную для аналогичных объектов объемно-планировочную структуру и конструктивное решение.
2. На фасадах здания отсутствует лепной декор.
3. С градостроительной точки зрения на его территории возможно осуществлять новое строительство. Однако оно должно вестись с учетом преемственности исторической архитектурной среды.

В связи с этим считаю, что данным архитектурный комплекс обладает всеми признаками объекта культурного наследия, но в то же время поддержание его исторического облика возможно осуществлять общестроительными методами. Сохранение объемной и архитектурной композиции, декоративных решений исторических зданий рассматриваемого комплекса возможно осуществлять в рамках специальных градостроительных регламентов.

Вывод экспертизы:

Экспертируемый объект **обладает всеми признаками объекта культурного наследия** и соответствует требованиям, необходимым для включения его в Единый государственный реестр объектов культурного наследия (памятников истории и культуры) народов Российской Федерации. Считаю необходимым **ВКЛЮЧИТЬ** экспертируемый объект культурного наследия в единый государственный реестр объектов культурного наследия народов Российской Федерации **(положительное заключение)**.

На основании проведенных исследований считаю обоснованным:

- А.** Определить категорию историко-культурного значения экспертируемого объекта культурного наследия как **местную (муниципальную)**.
- Б.** Определить вид объекта культурного наследия как **достопримечательное место**
- В.** Уточнить сведения об экспертируемом объекте культурного наследия в части уточнения наименования, присвоив наименование **«Архитектурный комплекс Писцовской ткацкой фабрики»**.
- Г.** Уточнить сведения об экспертируемом объекте культурного наследия в части времени возникновения или даты создания ОКН, дат основных изменений (перестроек) ОКН и (или) дат, связанных с ним исторических событий, установив датировку – **кон. XIX – нач. XX вв.**

Д. Уточнить сведения об экспертируемом объекте культурного наследия в части уточнения адреса, присвоив адрес **Ивановская обл., Комсомольский район, с. Писцово, ул. Социалистическая, 1.**

Е. Определить следующий **предмет охраны** объекта культурного наследия местного (муниципального) значения **«Архитектурный комплекс Писцовской ткацкой фабрики», кон. XIX – нач. XX вв.**, расположенного по адресу Ивановская обл., Комсомольский район, с. Писцово, ул. Социалистическая, 1:

- 1) Историческое функциональное назначение комплекса как объектов производственного и общественного пространства.
- 2) Историческая архитектурно-пространственная градостроительная среда (сложившаяся к 1917 г.), а именно:
 - высотность исторических зданий, формирующих застройку производственного комплекса (до 18 метров по фасадам), градостроительные акценты в виде блоков лестничных клеток и водонапорной башни основного производственного корпуса фабрики, а также трубы высотой более 30 метров,
 - морфология застройки (средняя плотность застройки – от 30 до 70%);
- 3) Историческая архитектурно-стилистическая художественная среда (сложившаяся к 1917 г.), характеризующаяся присутствием зданий, состоящих из объемов прямоугольных в плане форм, в краснокирпичном отделочном исполнении, стиля эклектика, с тектоникой мощной стеновой ограждающей конструкции с перфорацией стен крупными проемами, а также мелкой перфорацией (расстекловкой рам) самих оконных проемов (с размерами целого стекла (стеклопакета) между импостами не более чем 60×85 см с вертикальной ориентацией).
- 4) Исторически ценные градоформирующие объекты: главный производственный корпус с водонапорной башней, склад, гараж, труба, столярный цех.

их следующие общие характеристики:

- ✓ форма линии силуэта основных объемов зданий,
- ✓ формы (в том числе их габариты) исторических объемов, построенных до 1917 г.,
- ✓ скатные вальмовые крыши, возможность воссоздания исторических форм крыш,
- ✓ архитектурная композиция, тип материалов отделки и формы архитектурных деталей фасадов, возведенных до 1917 г.,
- ✓ основные формы переплетов первоначально запроектированных рам и дверей,

- ✓ материал и художественная форма металлических конструкций (в т.ч. лестниц и дверей) периода создания до 1917 г. (в т.ч. воссоздаваемых).

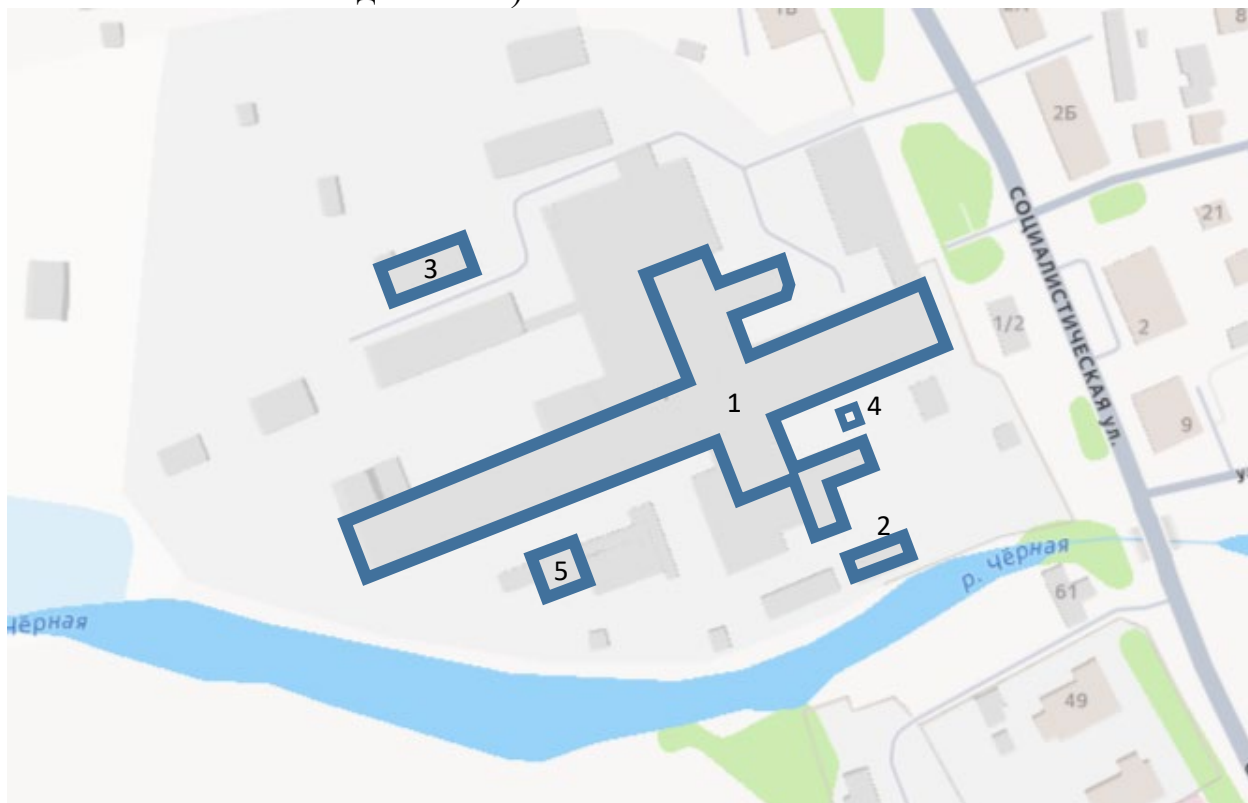


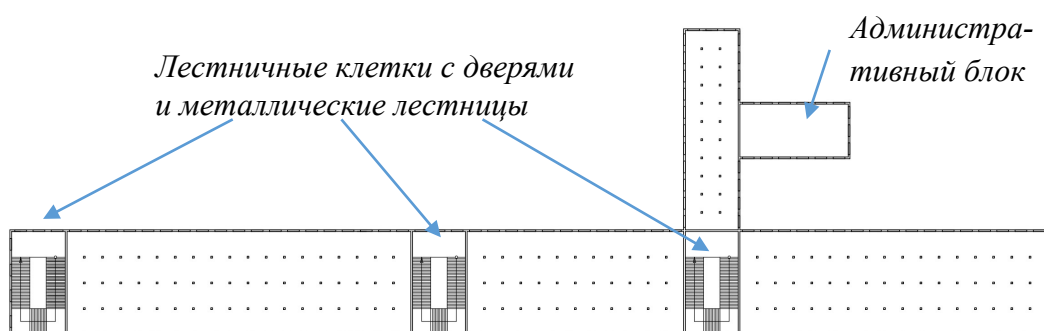
Рис. 8. Состав исторически ценных градоформирующих объектов комплекса
1 – главный производственный корпус, 2 – склад, 3 – гараж, 4 – труба, 5 – столярный цех.

их следующие частные характеристики:

- ❖ главный производственный корпус в части исторических блоков, обозначенных на рис. 3 – в основном 3-этажное здание (с блоком лестничной клетки в 5 этажей и водонапорной башней в 7 этажей, а также пристройкой старого административного блока в 2 этажа); окна – арочного или лучкового завершения, возможно воссоздание первоначальных форм; первоначальный материал фасадов – красный кирпич (за исключением штукатурки на фасадах старого административного блока); на фасадах – исторический (сложившийся к 1917 г.) декор (основной производственный блок: многоступенчатые карнизы, горизонтальные тяги, металлические затяжки; у арочных окон соединительной вставки к энергетическому блоку – арочные архивольты с замковым камнем; административный блок: в простенках между окон – рустованные лопатки, завершенные язычковыми полотенцами с филенками в их верхней части; последние обведены углубленной замкнутой полоской, в нижней части образующей квадрат, повернутый под углом 45^0 к вертикальной оси, окна обрамлены рамочными наличниками с замко-

выми камнями, по периметру которых также применены углубленные полосы, между лопатками расположены два карниза: нижний – с крупными довольно-таки плоскими консолями, верхний – с более объёмными консолями, поддерживаемыми двумя маленькими сухариками); металлическая лестница на северном фасаде основного производственного блока; внутри производственного корпуса – металлические лестницы, их поручни и двери лестничных клеток, в том числе их возможное воссоздание (см. схему); в случае замены оконных рам – воссоздание исторических форм их расстекловки*.

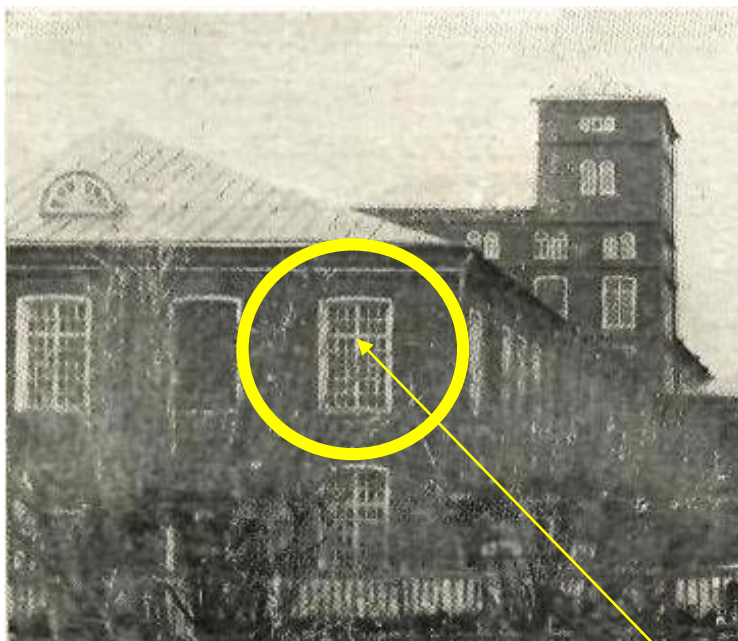
Схема исторической части основного производственного корпуса (постройки до 1917 г.)



- ❖ склад – 1-этажное здание, вытянутое параллельно оси запад–восток; окна – сложившиеся к 1917 г., возможно воссоздание первоначальных форм; первоначальный материал фасадов – красный кирпич; на фасадах из кирпича – исторический (сложившийся к 1917 г.) декор; металлическая наружная дверь на северном фасаде.; в случае замены оконных рам – воссоздание исторических форм их расстекловки*;
- ❖ гараж – 1-этажное здание, вытянутое параллельно оси запад–восток; окна – возможно воссоздание первоначальных форм; первоначальный материал фасадов – красный кирпич; на фасадах из кирпича – исторический (сложившийся к 1917 г.) декор; в случае замены оконных рам – воссоздание исторических форм их расстекловки*;
- ❖ труба – вертикальное инженерное сооружение (собственно сама труба восьмигранная в плане сужающаяся кверху и постамент восьмигранный в плане), декоративные филенки на сторонах постамента с цифрами даты строительства из кирпича; первоначальный материал фасадов сооружения – красный кирпич; на фасадах из кирпича – исторический (сложившийся к 1917 г.) декор;
- ❖ столярный цех – 1-этажное здание, вытянутое параллельно оси запад–восток; окна – возможно воссоздание первоначальных форм; первоначальный материал фасадов – красный кирпич; на фасадах

из кирпича – исторический (сложившийся к 1917 г.) декор; в случае замены оконных рам – воссоздание исторических форм их расстекловки*.

* Историческая форма расстекловки рам (выделена кружком) окон лучкового завершения исторических (постройки до 1917 г.) частей производственного корпуса, склада, гаража, столярного цеха



Наиболее целесообразное исполнение рам: центральный крест – в виде импостов, мелкая перфорация – в виде раскладки толщиной не менее 18 мм.

* Историческая форма расстекловки рам окон арочного завершения.



Наиболее целесообразное исполнение рам:
центральное Т-образное пересечение – в виде импостов,
мелкая перфорация – в виде раскладки толщиной не менее 18 мм.

Предмет охраны может быть уточнен при проведении строительных работ и иных натурных исследований.

Ё. Границу объекта культурного наследия установить с учётом исторических поземельных планов и сложившейся на сегодняшний день земельно-кадастровой структуры.

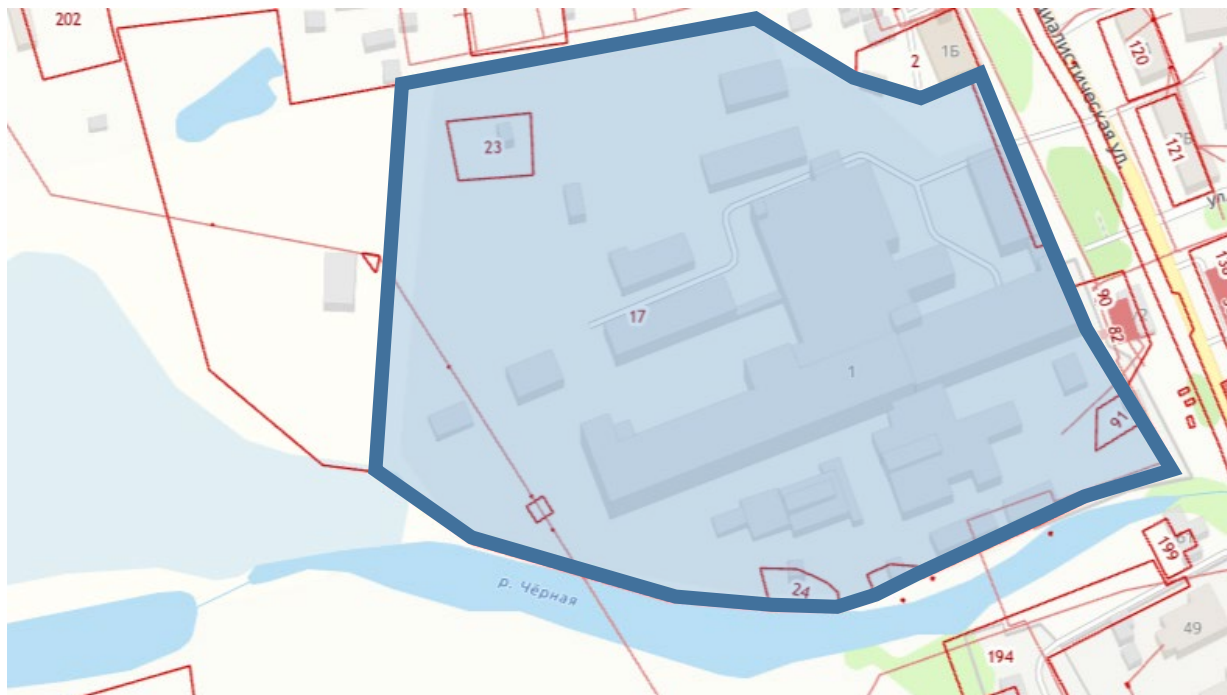


Рис. 9. Фрагмент публичной кадастровой карты места расположения ОКН.

*Устанавливаемая граница обозначена синей линией,
территория объекта – в слабой голубой заливке*

Начертание границы целесообразно осуществить по условной границе ареала исторической застройки комплекса на основании принципа исторической общности этой застройки на рубеже 19-20 веков. В состав территории ОКН необходимо включить земельные участки в пределах кадастровых кварталов 37:08:030103 в пределах обозначенной на вышеприведенной схеме территории.

Чертеж границы ОКН с приложением координат см. в Приложении.

Перечень приложений

1. Карта (схема) границ территории объекта культурного наследия местного (муниципального) значения «Архитектурный комплекс Писцовской ткацкой фабрики», кон. XIX – нач. XX вв., расположенного по адресу Ивановская обл., Комсомольский район, с. Писцово, ул. Социалистическая, 1.
2. Историческая справка о ткацкой фабрике в с.Писцово.
3. Биографическая справка на Скороходова Дмитрия Дмитриевича, составленная краеведом В.Н. Назаровым.

ЭКСПЕРТ

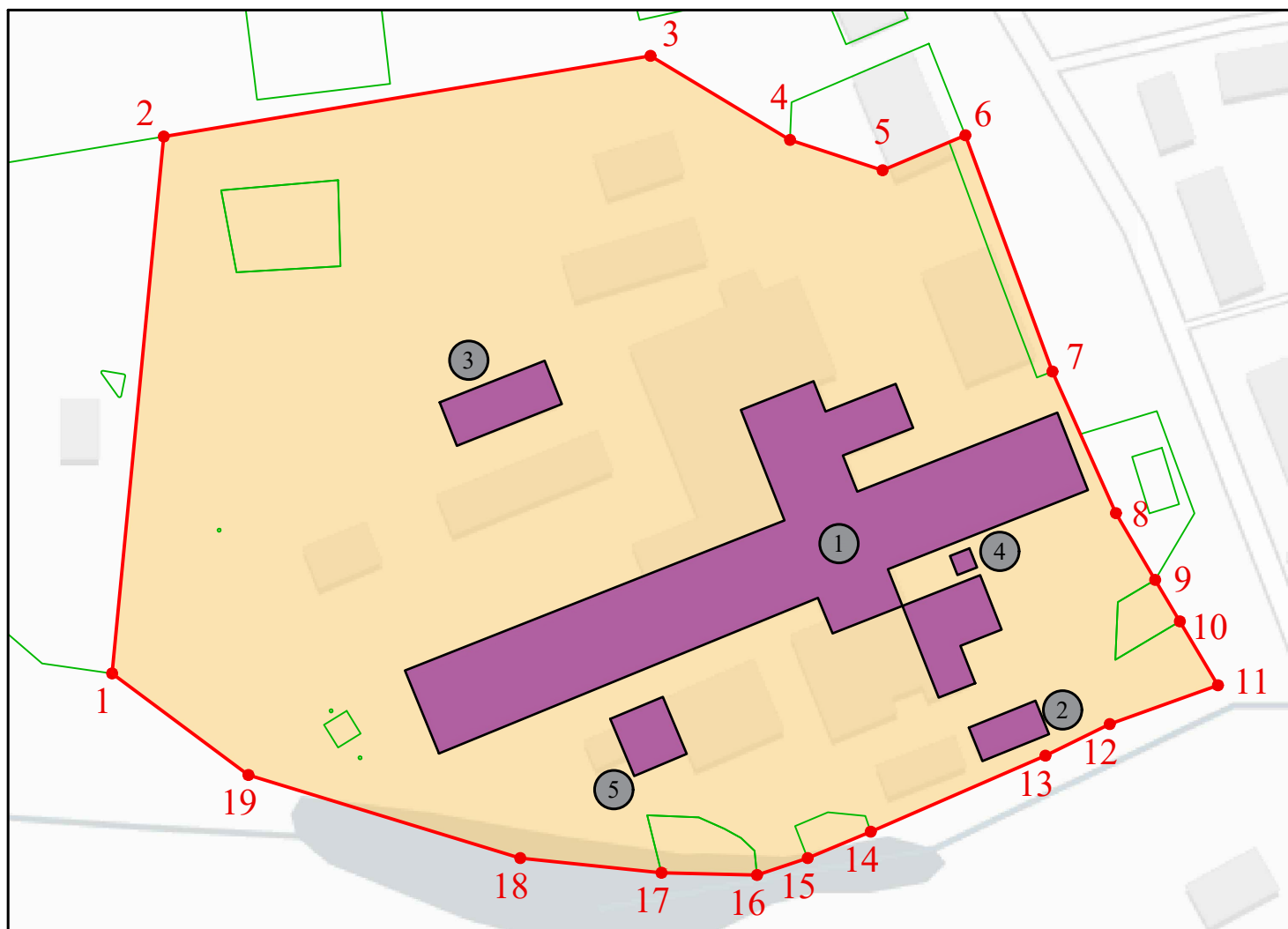
Дата оформления Акта экспертизы:

А.В.Снитко

19.11.2025.

КАРТА (СХЕМА)

границ территории объекта культурного наследия местного (муниципального) значения «Архитектурный комплекс Писцовской ткацкой фабрики», кон. XIX – нач. XX вв. (Ивановская обл., Комсомольский район, с. Писцово, ул. Социалистическая, 1)



Масштаб 1:2000

Условные обозначения:



- Территория объекта культурного наследия местного (муниципального) значения «Архитектурный комплекс Писцовской ткацкой фабрики», кон. XIX – нач. XX вв. (Ивановская обл., Комсомольский район, с. Писцово, ул. Социалистическая, 1);

1

- Обозначение характерной поворотной точки;



- Объекты на территории;



- Исторически ценные градоформирующие объекты комплекса:

1

- Главный производственный корпус;

2

- Склад;

3

- Гараж;

4

- Труба;

5

- Столярный цех;



- Обозначение земельных участков и объектов капитального строительства, состоящих на кадастровом учете.

Координаты характерных (поворотных) точек границ (система координат местная МСК-37 зона 2)			
Сведения о характерных точках границ объекта землеустройства			
Обозначение характерных точек границ	Координаты, м		Значение погрешности определения координат в системе координат, установленной для ведения ГКН, (м)
	X	Y	
1	326344.14	2187869.17	Mt=0.1
2	326505.22	2187884.69	Mt=0.1
3	326529.43	2188030.73	Mt=0.1
4	326504.20	2188072.57	Mt=0.1
5	326495.12	2188100.37	Mt=0.1
6	326505.60	2188125.20	Mt=0.1
7	326434.72	2188151.32	Mt=0.1
8	326392.23	2188170.37	Mt=0.1
9	326372.21	2188182.14	Mt=0.1
10	326359.75	2188189.55	Mt=0.1
11	326340.58	2188200.97	Mt=0.1
12	326328.92	2188168.50	Mt=0.1
13	326319.44	2188149.22	Mt=0.1
14	326296.63	2188096.79	Mt=0.1
15	326288.70	2188077.88	Mt=0.1
16	326283.63	2188062.68	Mt=0.1
17	326284.32	2188034.01	Mt=0.1
18	326288.70	2187991.63	Mt=0.1
19	326313.65	2187910.08	Mt=0.1
1	326344.14	2187869.17	Mt=0.1

Комсомольский р-н

Ткацкая фабрика, на которой в 1905-1908 гг. вел революционную работу Д.Д.Скороходов, пос.Писцово. Дмитрий Дмитриевич Скороходов (1880-1921) родился в дер.Блудово Михлевского с/с. Профессиональный революционер, член РСДРП с 1899 г. В 1905-1908 гг., работая на Писцовой фабрике, вел активную пропаганду революционных идей среди рабочих. При его содействии в 1906г. на фабрике возникла партийная организация. В 1907 г. Скороходов был избран от Писцовой партийной организации делегатом на У съезд РСДРП. В дальнейшем работал в г.Иваново-Вознесенске.

В.Н.Назров

Лит.:Очерки Ивановской партийной организации, т.1.

БИОГРАФИЧЕСКАЯ СПРАВКА
на СКОРОХОДОВА Дмитрия Дмитриевича

Скороходов Д.Д. /1880-1921 гг./ Партийная кличка "Буква",
"Азовский".

Родился в селении Блудово, Михеевского сельсовета, ныне Комсомольского района. Большевик-профессионал, член РСДРП с 1899 года. 13-ти лет поступил работать на фабрику Иваново-Вознесенской ткацкой мануфактуры учеником в ткацкий цех /ныне фабрика им.Балашова/. Участвовал в забастовках. С 1902 года стал пропагандистом в нескольких социал-демократических кружках г.Иваново-Вознесенска, а также поддерживает связь с Писцовскими коммунистами. С 1902-1905 гг. находился в ссылке. После ссылки он снова возглавляет революционную работу рабочих Писцовской фабрики и создание на ней партийной ячейки.

В 1907 г. от Писцовской партийной организации Скороходов Д.Д. избирается делегатом 5 Лондонского съезда РСДРП. Возвратившись в с.Писцово Д.Д.Скороходов организовал ~~иххххххххх~~ недалеко от д.Красново /7 км. от с.Писцово/ собрание коммунистов, где ^иинформировал их об итогах 5-го съезда РСДРП и о встречах с В.И.Лениным.

В 1913 г. Скороходов Д.Д. был мобилизован в царскую армию, где как большевик-агитатор вел большую работу среди солдат за превращение империалистической войны в войну гражданскую.

Осенью 1907 г. Скороходов Д.Д. вернулся в город Иваново-Вознесенск. 14 октября был избран членом Совета, где выступил с докладом о текущем моменте и деятельности Совета.

В первые дни становления Советского ~~государства~~ работая в Совете рабочих, солдатских и крестьянских депутатов. Затем был направлен на работу в Губернский Военкомат, на должность заведующего отделом.

Тюрьмы, ссылки, большая революционная работа подорвали здоровье Скороходова Д.Д. и он умер 14 мая 1921 года.

Краевед: *Назаров* /Назаров В.Н./

Библиография

Скороходов Д.Д.

Лапин А., Назаров В. Славный путь солдата партии - "Заря",
1967, 25/П.

Скороходов Д.Д. 1880-1921 гг. -

Пятый /Лондонский/ съезд РСДРП.

Апрель-май, 1907 г. Протоколы. М. Госполит
стр. 53-71, 183, 226, 347, 357, 359, 464, 485, 558, 582, 558, 584,
887.

1917-й год в Иваново-Вознесенском районе /хроника/, Ив-В.,
1927 331 стр. - стр. 188, 208, 215, 227, 244, 250, 254,
262, 279, 231.

1905-й год в Ив-Вознесенском районе. Ив-В, 1925
стр. 245-246.

Иваново-Вознесенская губерния в гражданской войне . вып. I,
Ив-В, 1923, стр 124-126.
