



КОМИТЕТ ИВАНОВСКОЙ ОБЛАСТИ
ПО ГОСУДАРСТВЕННОЙ ОХРАНЕ ОБЪЕКТОВ
КУЛЬТУРНОГО НАСЛЕДИЯ

РАСПОРЯЖЕНИЕ

«12» 05 2026

г. Иваново

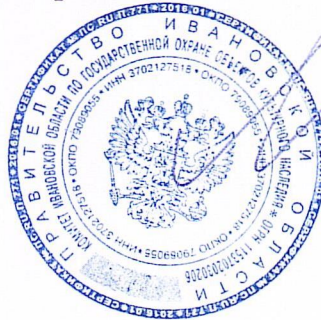
№ 83-0

Об утверждении предмета охраны объекта культурного наследия местного (муниципального) значения «Земская управа (Дом Калужских)», I-я половина XIX – начало XX вв. (Ивановская область, г. Шуя, Советская ул., 48)

В соответствии с Федеральным законом от 25.06.2002 № 73-ФЗ «Об объектах культурного наследия (памятниках истории и культуры) народов Российской Федерации:

Утвердить предмет охраны объекта культурного наследия местного (муниципального) значения «Земская управа (Дом Калужских)», I-я половина XIX – начало XX вв. (Ивановская область, г. Шуя, Советская ул., 48) согласно приложению к настоящему распоряжению.

Председатель комитета



А.А. Макаров

ПРЕДМЕТ ОХРАНЫ

объекта культурного наследия местного (муниципального) значения
«Земская управа (Дом Калужских)», I-я половина XIX – начало XX вв.
(Ивановская область, г. Шуя, Советская ул., 48)

1. Градостроительное положение: в центре города Шуи в ряду исторической застройки ул. Советской вдоль красной линии.

2. Объемно-пространственная композиция: трехэтажный, П-образный в плане объем под вальмовой крышей согласно приложению к предмету охраны (фото 1, 2, 3, 4).

3. Конструкции и материалы: стены из кирпича, оштукатурены и окрашены; металлическое покрытие крыши стропильной конструкции.

4. Элементы фасадной композиции: слабо выступающий центральный ризалит в пять оконных осей завершенный полуфронтоном согласно приложению к предмету охраны (фото 1); горизонтальные членения по всему периметру здания, включающие раскрепованные на ризалите невысокий цоколь, карниз между окнами первого и второго этажей и карниз на уровне подоконников окон третьего этажа согласно приложению к предмету охраны (фото 1, 2, 3); завершение фасадов антаблементом с гладким фризом и профилированным карнизом; треугольный полуфронтон на кронштейнах, украшенных каннелюрами, над главным входом в центре ризалита согласно приложению к предмету охраны (фото 1б); прямоугольная форма окон на первом и втором этажах; арочные окна на третьем этаже, за исключением южных фасадов пристроек к дворовому фасаду согласно приложению к предмету охраны (фото 1, 2, 3, 4); прямые сандрики на кронштейнах-модульонах над окнами второго этажа центрального ризалита согласно приложению к предмету охраны (фото 5); широкий балкон на консолях на уровне второго этажа согласно приложению к предмету охраны (фото 5); ограждение из трех звеньев металлической решетки; крупное окно с лучковой перемычкой и мелкой расстекловкой со стороны двора в центре основного объема согласно приложению к предмету охраны (фото 8).

5. Элементы оформления фасадов; профилировка карнизов согласно приложению к предмету охраны (фото 7); расстекловка окон и коричневый цвет оконных переплетов согласно приложению к предмету охраны (фото 5); рисунок звена балконной решетки, включающий меандровый узор в основании и стрельчатую аркатуру, в которую включены вставки в виде круглого щита с расположенным по бокам растительным орнаментом согласно приложению к предмету охраны (фото 6); мраморная мемориальная доска на фасаде с профилем М.В. Фрунзе и текстом: «В этом здании в октябре 1917 года работал

М.В. Фрунзе, председатель Шуйской земской управы» – согласно приложению к предмету охраны (фото 9).

6. Элементы оформления интерьеров; междуэтажная лестница в стиле неоклассицизма; нижний центральный марш ведущий на площадку, от которой два боковых марша направляются на второй этаж; металлические решетки ограждения, состоящие из вертикальных стоек, украшенных гирляндами согласно приложению к предмету охраны (фото 10, 11, 13); потолок верхней площадки междуэтажной лестницы, оформленный крупными квадратными филенками, расположенными по его периметру согласно приложению к предмету охраны (фото 12); профилированные карнизы, завершающие плоскости стен согласно приложению к предмету охраны (фото 12); зеркало в нижнем вестибюле, металлическая рама которого решена в духе рококо согласно приложению к предмету охраны (фото 14); две пары двустворчатых филенчатых дверей входного тамбура с застекленными фрамугами и фигурными латунными ручками согласно приложению к предмету охраны (фото 15, 16, 17); застекленная центральная прямоугольная филенка на внутренних дверях согласно приложению к предмету охраны (фото 15); накладные доски с резным орнаментом в виде гирлянд с кистями на наружных дверях между верхними и нижними филенками согласно приложению к предмету охраны (фото 18).

7. Малые архитектурные формы: примыкающие к дому с запада въездные ворота, образованные расположенными по бокам проезда филенчатыми пилонами с калитками; тосканские пилястры, фланкирующие проемы калиток; завершение пилонов уступчатыми карнизами и пологими щипцовыми аттиками; полуциркульные филенчатые накладки, имитирующие арочные перемычки, над проемами калиток согласно приложению к предмету охраны (фото 19).

Приложение
к предмету охраны



1. Главный (северный) фасад



2. Западный фасад



3. Восточный фасад



4. Задний (южный) фасад



5. Фрагмент главного фасада



6. Балконная решетка



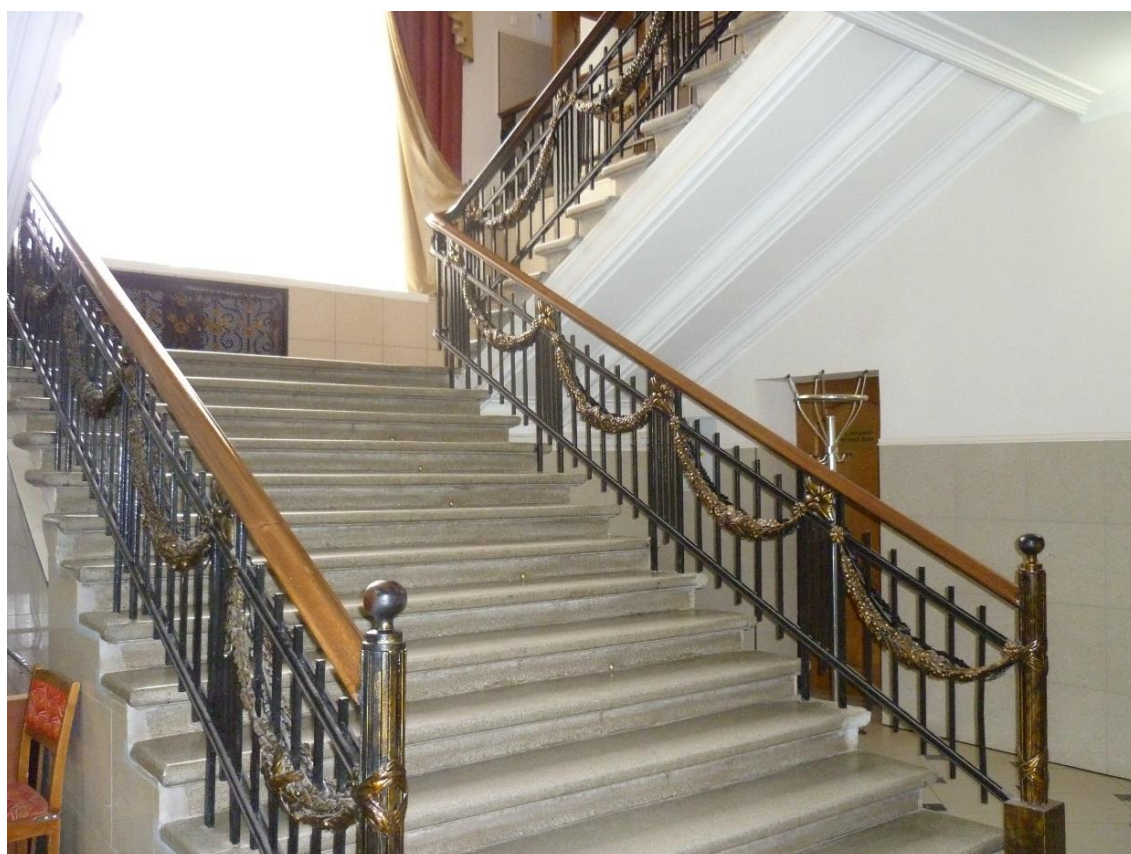
7. Междуетажный карниз



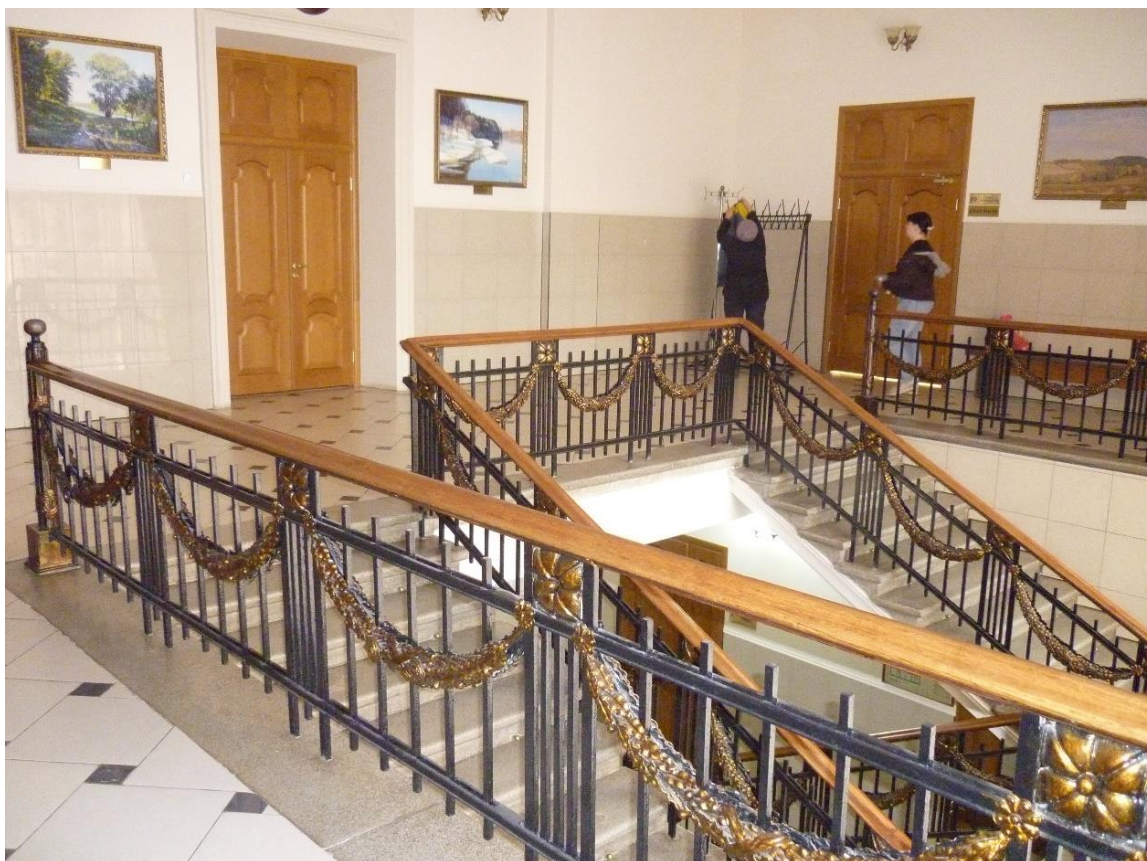
8. Окно лестничной клетки



9. Мемориальная доска на фасаде



10. Междуетажная лестница. Нижняя площадка



11. Междуетажная лестница. Верхняя площадка



12. Плафон на верхней лестничной площадке



13. Решетка ограждения лестничной клетки



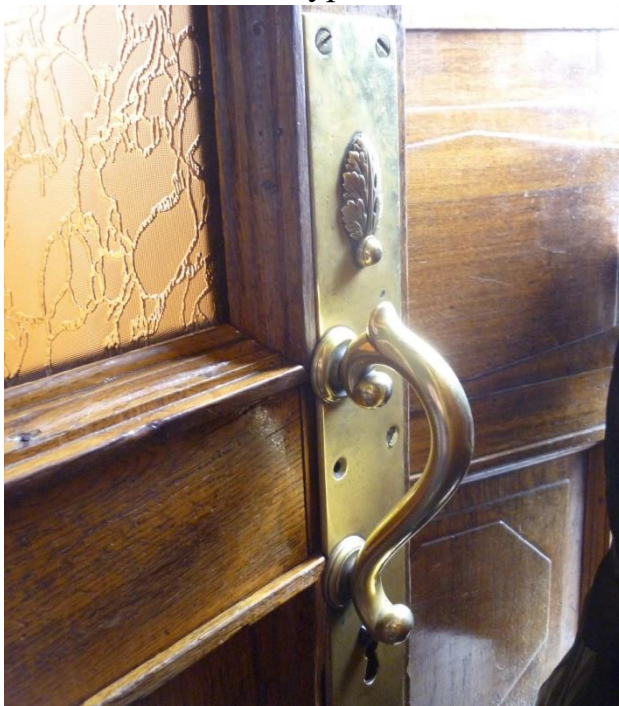
14. Зеркало на нижней лестничной площадке



15. Внутренние двери входного тамбура



16. Наружные двери входного тамбура



17. Дверная ручка внутренних дверей входного тамбура



18. Наружные двери входного тамбура. Фрагмент



19. Въездные ворота