

АКТ

Государственной историко-культурной экспертизы в целях обоснования целесообразности включения в единый государственный реестр объектов культурного наследия народов Российской Федерации выявленного объекта культурного наследия «Памятное место, где стоял дом, в котором родился русский искусствовед И.В. Цветаев» (Ивановская обл., Шуйский район, с. Дроздово (бывший населённый пункт) и определения категории историко-культурного значения объекта культурного наследия.

Обоснование для проведения историко-культурной экспертизы:

Настоящий Акт государственной историко-культурной экспертизы составлен в соответствии с Федеральным Законом «Об объектах культурного наследия (памятниках истории и культуры) народов Российской Федерации» от 25.06.2002 № 73-ФЗ; Положением «О государственной историко-культурной экспертизе», утвержденным постановлением Правительства Российской Федерации от 25.04.2024 № 530

| | |
|---------------------------------------|--|
| Дата начала проведения экспертизы: | 03. 09. 2025 |
| Дата окончания проведения экспертизы: | 01. 12. 2025 |
| Место проведения экспертизы: | ур. Дроздово, г. Иваново |
| Заказчик экспертизы: | Комитет Ивановской области по государственной охране объектов культурного наследия |
| Основание для проведения экспертизы | Государственный контракт № 05/2025 от 12.05.2025 г. для обеспечения государственных нужд Ивановской области. ООО «Орион» |

Исполнитель:

Сведения об эксперте:

| | |
|--|--|
| Фамилия, имя, отчество | Тихомиров Александр Михайлович |
| Образование | высшее, кандидат биологических наук |
| Специальность | доцент Ивановского государственного университета |
| Стаж работы по профилю экспертной деятельности | 31 год |

| | |
|--------------------------|--|
| Место работы и должность | Ивановский государственный университет, доцент кафедры биологии. |
|--------------------------|--|

| | |
|----------------------|---|
| Реквизиты аттестации | Государственный эксперт по проведению государственной историко-культурной экспертизы на основании приказа Министерства культуры РФ № 380 от 4 марта 2024 г. |
|----------------------|---|

- Выявленные объекты культурного наследия в целях обоснования целесообразности включения таких объектов в единый государственный реестр объектов культурного наследия (памятников истории и культуры) народов Российской Федерации;
- Документы, обосновывающие включение объектов культурного наследия в реестр;
- Документы, обосновывающие изменение категории историко-культурного значения объекта культурного наследия;

- Документы, обосновывающие исключение объектов культурного наследия из реестра;

Информация о том, что в соответствии с законодательством Российской Федерации эксперты несут ответственность за достоверность сведений, изложенных в заключении.

Государственный эксперт несет ответственность за достоверность информации, изложенной в заключении экспертизы, в соответствии со статьей 29 Федерального закона от 25.06.2002 г. № 73-ФЗ «Об объектах культурного наследия (памятниках истории и культуры) народов Российской Федерации», пунктом 17 «Положения о государственной историко-культурной экспертизе», утвержденного постановлением Правительства Российской Федерации от 25.04.2024 № 530.

Отношения эксперта и заказчика экспертизы:

Эксперт не имеет родственных связей с заказчиком экспертизы (далее – Заказчик) (его должностными лицами, работниками).

Не состоит в трудовых отношениях с Заказчиком.

Не имеет долговых или иных имущественных обязательств перед Заказчиком.

Не владеет ценными бумагами, акциями (долями участия, паями в уставных капиталах) Заказчика.

Не заинтересован в результатах исследований и решений, вытекающих из настоящего заключения экспертизы, с целью получения выгоды в виде денег, ценностей, иного имущества, услуг имущественного характера или имущественных прав для себя или третьих лиц.

Объект государственной историко-культурной экспертизы

Выявленный объект культурного наследия «Памятное место, где стоял дом, в котором родился русский искусствовед И.В. Цветаев» (Ивановская обл., Шуйский район, с. Дроздово (бывший населённый пункт) (Распоряжение Департамента культуры и культурного наследия Ивановской области от 18.06.2009 № 70) в целях обоснования целесообразности включения данного объекта в реестр объектов культурного наследия (памятников истории и культуры) народов Российской Федерации.

Документы, обосновывающие включение в единый государственный реестр объектов культурного наследия (памятников истории и культуры) народов Российской Федерации выявленного объекта культурного наследия: «Памятное место, где стоял дом, в котором родился русский искусствовед И.В. Цветаев» (Ивановская обл., Шуйский район, с. Дроздово (бывший населённый пункт)).

Цель государственной историко-культурной экспертизы

Обоснование целесообразности включения в единый государственный реестр объектов культурного наследия народов Российской Федерации выявленного объекта культурного наследия «Памятное место, где стоял дом, в котором родился русский искусствовед И.В. Цветаев» (Ивановская обл., Шуйский район, с. Дроздово (бывший населённый пункт)).

Определение категории историко-культурного значения выявленного объекта культурного наследия «Памятное место, где стоял дом, в котором родился русский искусствовед И.В. Цветаев» (Ивановская обл., Шуйский район, с. Дроздово (бывший населённый пункт)).

Уточнение сведений о выявленном объекте культурного наследия «Памятное место, где стоял дом, в котором родился русский искусствовед И.В. Цветаев» (Ивановская обл., Шуйский район, с. Дроздово (бывший населённый пункт)).

Сведения о проведенных исследованиях с указанием примененных методов, объема и характера выполненных работ и их результатов

При выполнении государственной историко-культурной экспертизы проведены следующие исследования:

- Изучение и анализ документации, представленной на экспертизу
- Изучение библиографических источников
- Натурное обследование объекта
- Фотофиксация, выполненная на момент проведения экспертизы
- Определение категории историко-культурного значения и предмета охраны объекта культурного наследия;
- Определение границы территории объекта культурного наследия.

Указанные исследования проведены с применением методов натурного, библиографического и историко-архитектурного анализа в объеме, достаточном для обоснования вывода государственной историко-культурной экспертизы.

Перечень материалов и документов, представленных заказчиком

1. Копия паспорта мемориального памятника или памятного места деятеля культуры «Дом, в котором родился И.В. Цветаев» (Ивановская обл., Шуйский район, с. Дроздово (бывший населённый пункт) (составлен 1 ноября 1971 г. Е. Струлевым) (8 стр.).
2. Историческая справка на памятник истории и культуры СССР «Дом, в котором родился И.В. Цветаев» (Ивановская обл., Шуйский район, с. Дроздово» (составлена Е. Струлёвым) (2 стр.).
3. Копия паспорта на памятник истории и культуры СССР «Памятное место, где стоял дом, в котором родился русский искусствовед И.В. Цветаев» (Ивановская обл., Шуйский район, с. Дроздово (бывший населённый пункт). (составлен 10 октября 1973 г. Е. Струлёвым) (4 стр.).
4. Выписка из распоряжения Департамента культуры и культурного наследия Ивановской области № 70 от 18 июня 2009 г. «Об утверждении списка выявленных объектов культурного наследия, расположенных в пределах административных границ Ивановской области» (3 стр.).
5. Фотографии выявленного объекта культурного наследия «Памятное место, где стоял дом, в котором родился русский искусствовед И.В. Цветаев» (Ивановская обл., Шуйский район, с. Дроздово (бывший населённый пункт), выполненные 3 сентября 2025 г. (4 шт.).

Перечень библиографических источников, выявленных и использованных при проведении экспертизы

1. Берёзин В.С., Добронравов В.Г. Историко-статистическое описание церквей и приходов Владимирской епархии. Вып. 5. 1898, Владимир, с 57-58.
2. Иереи Шуйского уезда Владимирской губернии (XIX век – 1918 г.)/ авт.-сост. О.И. Захарова. Иваново, 2003.
3. Ставровский Е. С. Цветаевы на Шуйской земле. Иваново, 2001.
4. Ставровский Е. С. Шуя. История и современность. Иваново, 2021.
5. ГАИО. Ф. р-2953., Оп. 3., Д. 389.

Факты и сведения, выявленные и установленные в результате проведенных исследований

Исторические сведения

В Суздальских писцовых книгах 1628-1630 годов в селе Дроздово указываются деревянные храмы Воскресения Христова, Покрова Пресвятой Богородицы и Святой Троицы. В XVIII веке сохранялись две деревянные церкви – Воскресения Христова и Покрова Богородицы. В 1821 году вместо двух деревянных выстроили каменную церковь Воскресения с теплым приделом Покрова Пресвятой Богородицы. Колокольно выстроили в 1854 году, а в 1861 году вокруг храма устроили ограду. Деревянную Воскресенскую церковь разобрали и перенесли на сельское кладбище. Там её освятили в 1827 году в честь Вознесения Господня. В 1864 году церковь сгорела, но в 1885 году была восстановлена.

Дроздово примечательно тем, что в местной церкви служил Владимир Васильевич Цветаев - отец Ивана Владимировича Цветаева - основателя музея изящных искусств в Москве и дед великой русской поэтессы Марины Цветаевой. Владимир Васильевич, сын священника села Стебачёво, после получения духовного образования в 1841 году был направлен в Дроздово, где прослужил 12 лет. За годы пастырского служения в Дроздове Владимир Васильевич приобрел любовь и уважение своих прихожан. Он жил с ними одной жизнью, занимался тяжёлым крестьянским трудом, благоустраивал храм. В 1840 году в Дроздове рядом с домом о. Владимира поселилась семья штабс-капитана К.И. Бальмонта (1802-1845), деда поэта Константина Бальмонта. Между семьями Бальмонтов и Цветаевых сразу же установились дружеские отношения. Константин Иванович был даже крёстным отцом Николая, сына Владимира Васильевича, умершего в младенчестве. Однако в Дроздове прожил он недолго. В 1844 году священник Владимир Цветаев, дед Марины Цветаевой соборовал и затем отпевал Константина Бальмонта, деда поэта К.Д. Бальмонта. Похоронили К.И. Бальмонта у алтаря Воскресенского храма. Дроздовский период жизни священника Владимира Цветаева особенно знаменателен тем, что в этом селе родились его четверо сыновей - Пётр, Иван, Фёдор и Дмитрий, каждый из которых внёс свой вклад в дело просвещения России. Иван Владимирович Цветаев (1847-1913) окончил Шуйское духовное училище, затем историко-филологический факультет Санкт-Петербургского университета, профессор кафедры русской словесности. В 1889 году возглавил кафедру истории и теории искусства в Московском университете. За научные заслуги был удостоен званий действительного члена императорского Московского археологического общества, императорской Академии художеств, почётного члена Болонского и Санкт-Петербургского университетов. Руководитель Румянцевского музея (1900-1910). Создатель Музея изящных искусств, который открылся 31 мая 1912 года. В 1853 году В.В. Цветаев был переведён в Николаевскую церковь погоста Талицы.

Богослужения в Воскресенском храме прекратились перед Великой Отечественной войной из-за отсутствия священника, но решения о его закрытии не было и внутреннее убранство сохранялось. 5 ноября 1943 года верующие обратились к митрополиту Сергию с просьбой помочь открыть храм в Дроздове, незаконно закрытый местными органами

власти. 27 мая 1946 года Совет по делам Русской Православной церкви постановил ходатайство верующих об открытии храма в Дроздове удовлетворить. Но богослужения продолжались недолго. Началась хрущевская антицерковная кампания. Храм закрыли в соответствии с постановлением облисполкома от 21 июля 1961 года «о закрытии Воскресенской церкви и снятии с регистрации религиозной общины». Село Дроздово объявили неперспективным. Дом священника В.В. Цветаева перешел к новому настоятелю храма – Н.И. Ставровскому. В 1969 году наследники разобрали и вывезли дом в с. Китово, где собрали и капитально отремонтировали.

Местные органы власти предложили использовать Воскресенский храм под клуб. Вскоре начались жалобы в Совет по делам Русской Православной церкви и в ЦК КПСС на незаконное закрытие храма и просьбы о возобновлении богослужений. Попытки возобновить богослужения в зимней части храма происходили в 1990-е годы, однако ещё в 1974 году село официально прекратило свое существование и там не осталось ни одного жителя. Сейчас храм реставрируется по инициативе шуйского предпринимателя Михаила Юрьевича Бальмонта. В 2014 году около алтаря храма восстановили утраченный памятник над могилой К.И. Бальмонта, тогда же около храма поставили памятный камень с мемориальной доской о рождении в с. Дроздово И.В. Цветаева. В 2015 году у алтаря установили ещё один памятник - священнику Н.И. Ставровскому, прослужившему в этом храме в течение 35 лет.

В 1971 году был составлен паспорт на памятник истории и культуры СССР «Памятное место, где стоял дом, в котором родился русский искусствовед И.В. Цветаев» (Ивановская обл., Шуйский район, с. Дроздово (бывший населённый пункт). Распоряжением Департамента культуры и культурного наследия Ивановской области № 70 от 18 июня 2009 г. «Об утверждении списка выявленных объектов культурного наследия, расположенных в пределах административных границ Ивановской области» «Памятное место, где стоял дом, в котором родился русский искусствовед И.В. Цветаев» (Ивановская обл., Шуйский район, с. Дроздово (бывший населённый пункт) включен в число выявленных объектов культурного наследия.

История формирования пространственно-планировочной и объемно-пространственной структуры села Дроздово

Воскресенский храм поставлен у пересечения улиц не существующего ныне села. К северо-западу от храма поставлен памятный камень с мемориальной доской о рождении в с. Дроздово И.В. Цветаева. Здесь, вероятно, располагался одноэтажный деревянный дом в пять окон по фасаду, принадлежавший В.В. Цветаеву. Дома села Дроздово были перевезены в Китово и Петрилово, на территории бывшего села сохранилась только церковь.

Архитектурное описание ценных элементов историко-градостроительной среды

1. Воскресенская церковь

Здание церкви кирпичное, побелено по кладке без штукатурки. Основной двусветный четверик под четырехскатной крышей увенчан восьмигранным световым барабаном и луковичной главкой с перехватом. (Первоначально храм завершался пятиглавием). С востока примыкает пятиугольная апсида, углы которой выделены лопатками. Короткая трапезная по ширине равна основному объему. К ней примыкает с запада квадратная в плане трехъярусная колокольня под гуськовой крышей с люкарнами,

завершённая шпилем на основании гуськового профиля. К колокольне примыкает притвор под двускатной крышей.

Горизонтальные членения четверика формирует полочка на уровне подоконников окон верхнего света и междуэтажный антаблемент с широким фризом и многообломным карнизом, который на трапезной является венчающим. Завершается четверик фризом и карнизом. Арочные оконные проёмы нижнего света завершаются архивольтами с замковыми камнями, опирающимися на импосты. Окна помещены в неглубокие прямоугольные ниши. Аналогичное архитектурное решение имеют арочные ниши на боковых фасадах колокольни. Северный и южный дверные проёмы прямоугольные, заключены в рамочные наличники. Над порталами помещены лежащие прямоугольные филёнки и прямые сандрики-полочки. Окна верхнего света четверика прямоугольные с замковыми камнями в рамочных наличниках с высоко поставленными лучковыми сандриками. Окна трапезной, апсиды и боковых фасадов притвора прямоугольные (в трапезной частично заложены). Оконные проемы в рамочных наличниках с замковыми камнями и треугольными сандриками и подоконными лежащими филёнками.

Колокольня состоит из трёх поставленных друг на друга плавно уменьшающихся четвериков. Два верхних яруса прорезаны высокими арками. Западающие углы нижнего яруса выделены широкими лопатками, ниже уровня импостов оформленными ленточным рустом. Завершается ярус широким антаблементом. Фасады среднего четверика решены в виде пилястровых портиков, завершённых треугольными фронтонами. Горизонтальные членения формирует полочка на уровне оснований арок звона. Арки оформлены архивольтами с замковыми камнями, опирающимися на импосты и помещены в высокие прямоугольные ниши. Широкие угловые лопатки оформляют верхний ярус. Вершины лопаток украшают круглые филёнки. Четверик завершается фризом и многообломным карнизом.

Обоснование выводов экспертизы

В результате проведённых исследований с учётом историко-архивных сведений и натурного обследования экспертируемого выявленного объекта культурного наследия **«Памятное место, где стоял дом, в котором родился русский искусствовед И.В. Цветаев»** (Ивановская обл., Шуйский район, с. Дроздово (бывший населённый пункт) установлено следующее:

1. Дом, в котором родился И.В. Цветаев, в 1969 году перевезен в с. Китово. В Дроздове сохранилась только Воскресенская церковь, поставлен камень над могилой К.И. Бальмонта, памятный знак - камень с мемориальной доской о рождении в с. Дроздово И.В. Цветаева и камень-памятник священнику Н.И. Ставровскому. В настоящее время Воскресенская церковь восстанавливается.
2. Церковное здание имеет важнейшее градостроительное значение, церковь, сохранившаяся среди полей, служит главной архитектурной доминантой окружающего ландшафта. Она является единственным элементом объёмно-пространственной и планировочной структуры бывшего села.
3. Воскресенская церковь является хорошим образцом сельского храма первой половины XIX века в стиле позднего классицизма, отличающегося монументальностью форм. Несмотря на длительное использование здания не по назначению, неплохо сохранилась объёмно-пространственная композиция храма, частично восстановлены завершения, сохранились фасадные композиции церковного здания и колокольни, оформление фасадов.

4. Сохранившийся храм имеет важное историческое значение. Здесь с 1841 до 1853 года в течение 12 лет служил священник Владимир Васильевич Цветаев. впоследствии переведённый в Николаевскую церковь погоста Талицы. Дроздовский период жизни священника Владимира Цветаева особенно знаменателен тем, что в этом селе родились его четверо сыновей - Пётр, Иван, Фёдор и Дмитрий, каждый из которых внёс свой вклад в дело просвещения России. Иван Владимирович Цветаев (1847-1913) окончил Шуйское духовное училище, затем историко-филологический факультет Санкт-Петербургского университета, профессор кафедры русской словесности. Руководитель Румянцевского музея (1900-1910). Создатель Музея изящных искусств, который открылся 31 мая 1912 года. Отец поэтессы «Серебряного века» Марины Цветаевой.
5. Вид объекта культурного наследия можно определить как достопримечательное место. В ст. 3 Федерального закона «Об объектах культурного наследия (памятниках истории и культуры) народов Российской Федерации» от 25.06.2002 № 73-ФЗ указано, что достопримечательные места – это могут быть ... **центры исторических поселений или фрагменты градостроительной планировки и застройки.**

Выводы экспертизы:

На основе фактов и сведений, выявленных и установленных в результате проведённых исследований, анализа исторических материалов и документов, натурного обследования выявленного объекта культурного наследия, включение в Единый государственный реестр объектов культурного наследия (памятников истории и культуры) народов Российской Федерации выявленного объекта культурного «Памятное место, где стоял дом, в котором родился русский искусствовед И.В. Цветаев» (Ивановская обл., Шуйский район, с. Дроздово (бывший населённый пункт) является обоснованным (положительное решение), так как данный объект обладает историко-культурной ценностью и особенностями (предметом охраны), являющимися основанием для включения его в реестр, и соответствует критериям объекта культурного наследия, установленным Федеральным законом от 25.06.2002 г. №73-ФЗ «Об объектах культурного наследия (памятниках истории и культуры) народов Российской Федерации.

В связи с этим предлагается:

Наименование объекта культурного наследия: «Храм села Дроздово – родины русского искусствоведа И.В. Цветаева»

Время возникновения объекта культурного наследия – 1821-1854 гг.

Местонахождение объекта культурного наследия - Ивановская обл., Шуйский район, с. Дроздово (бывший населённый пункт)

Категория историко-культурного значения объекта: объект культурного наследия местного (муниципального) значения.

Вид объекта культурного наследия – достопримечательное место.

На основании проведенных исследований определены следующие **предметы охраны** объекта культурного наследия (достопримечательного места) местного (муниципального) значения: **«Храм села Дроздово – родины русского искусствоведа И.В. Цветаева», 1821-1854 гг. (Ивановская обл., Шуйский район, с. Дроздово (бывший населённый пункт))**

Под «предметом охраны» понимается «описание особенностей объекта культурного наследия, являющихся основаниями для включения его в Единый государственный реестр объектов культурного наследия (памятников истории и культуры народов Российской Федерации) и подлежащих обязательному сохранению».

Пространственно-планировочная структура достопримечательного места.

Достопримечательное место **«Храм села Дроздово – родины русского искусствоведа И.В. Цветаева», 1821-1854 гг. (Ивановская обл., Шуйский район, с. Дроздово (бывший населённый пункт))** расположено на месте не существующего ныне села Дроздово. Сохранился Воскресенский храм, где служил В.В. Цветаев. К северо-западу от храма поставлен памятный камень на месте, где находился дом В.В. Цветаева.

Объемно-пространственная структура достопримечательного места.

Доминирующее положение в окружающем ландшафте занимает Воскресенская церковь. Храмовое здание выделяется среди окружающих полей.

Ценные элементы историко-градостроительной среды достопримечательного места, формирующие его пространственно-планировочную структуру

I. Воскресенская церковь

Местоположение:

В поле, на месте бывшего села Дроздово.

Объемно-пространственная композиция:

Основной двусветный четверик под четырехскатной крышей, увенчанный восьмигранным световым барабаном и луковичной главкой с перехватом (рекомендуется восстановление пятиглавия). Пятиугольная апсида, углы которой выделены лопатками. Короткая трапезная, по ширине равная основному объему. Квадратная в плане трехъярусная колокольня под гуськовой крышей с люкарнами, завершённая шпилем, поставленным на основание гуськового профиля. Притвор под двускатной крышей, примыкающий к колокольне с запада.

Конструкции и материалы:

Здание кирпичное, побелено по кладке. Крыша, шпиль колокольни и церковная глава металлические.

Элементы фасадной композиции:

Полочка на уровне подоконников окон верхнего света основного четверика. Междуетажный антаблемент с широким фризом и многообломным карнизом, который на трапезной является венчающим. Завершение четверика фризом и карнизом. Арочные оконные проёмы нижнего света и арочные ниши на боковых фасадах колокольни, завершённые архивольтами с замковыми камнями, опирающимися на импосты. Расположение их в неглубоких прямоугольных нишах. Прямоугольная форма северного и южного дверных проёмов, заключённых в рамочные наличники. Лежачие прямоугольные филёнки и прямые сандрики-полочки над порталами. Прямоугольные окна верхнего света четверика в рамочных наличниках с замковыми камнями и высоко поставленными лучковыми сандриками. Прямоугольные окна трапезной, апсиды и боковых фасадов притвора в рамочных наличниках с замковыми камнями и треугольными сандриками и подоконными лежачими филёнками.

Колокольня из трёх поставленных друг на друга плавно уменьшающихся четвериков. Два верхних яруса, прорезанные высокими арками. Западающие углы нижнего яруса, выделенные широкими лопатками, ниже уровня импостов оформленными ленточным рустом. Завершение яруса широким антаблементом. Фасады среднего четверика, решённые в виде пилястровых портиков, завершённых треугольными фронтонами. Полочка на уровне оснований арок звона. Оформление арки архивольтами с замковыми камнями, опирающимися на импосты и помещёнными в высокие прямоугольные ниши. Широкие угловые лопатки, оформляющие верхний ярус. Завершение четверика фризом и многообломным карнизом.

Элементы оформления фасада:

Профилировка карнизов. Круглые филёнки, украшающие вершины угловых лопаток на третьем ярусе колокольни

Перечень приложений

1. Копия паспорта мемориального памятника или памятного места деятеля культуры «Дом, в котором родился И.В. Цветаев» (Ивановская обл., Шуйский район, с. Дроздово (бывший населённый пункт) (составлен 1 ноября 1971 г. Е. Струлевым) (8 стр.).
2. Историческая справка на памятник истории и культуры СССР «Дом, в котором родился И.В. Цветаев» (Ивановская обл., Шуйский район, с. Дроздово» (составлена Е. Струлёвым) (2 стр.).
3. Копия паспорта на памятник истории и культуры СССР «Памятное место, где стоял дом, в котором родился русский искусствовед И.В. Цветаев» (Ивановская обл., Шуйский район, с. Дроздово (бывший населённый пункт). (составлен 10 октября 1973 г. Е. Струлёвым) (4 стр.).
4. Выписка из распоряжения Департамента культуры и культурного наследия Ивановской области № 70 от 18 июня 2009 г. «Об утверждении списка выявленных объектов культурного наследия, расположенных в пределах административных границ Ивановской области» (3 стр.).
5. Фотографии выявленного объекта культурного наследия «Памятное место, где стоял дом, в котором родился русский искусствовед И.В. Цветаев» (Ивановская обл., Шуйский район, с. Дроздово (бывший населённый пункт), выполненные 3 сентября 2025 г. (4 шт.).
6. Проект границ территории достопримечательного места «Храм села Дроздово – родины русского искусствоведа И.В. Цветаева», 1821-1854 гг. (Ивановская обл., Шуйский район, с. Дроздово (бывший населённый пункт) (3 стр.).

ЭКСПЕРТ
Дата оформления Акта экспертизы
01.12.2025.

Тихомиров А.М.

Область, край, АССР, РСФСР

П А С П О Р Т
МЕМОРИАЛЬНОГО ПАМЯТНИКА ИЛИ ПАМЯТНОГО
МЕСТА ДЕЯТЕЛЯ КУЛЬТУРЫ

Дом, в котором родился И.В. ЦВЕТАЕВ

1 Название мемориального памятника или памятного места

Дом, в котором родился в 1847 г. И.В.Цветаев

2 Местонахождение памятника (город, населенный пункт, местоположение с уточненной топографией)

Дом в настоящее время находится в с. Китово Китовского с/с, Шуйского района в 3-х км. от города Шуя.

3. Время сооружения памятника. Автор

Время постройки дома - первая половина XIX в.

4. Краткая биография, справка о деятеле культуры в связи с его жизнью и деятельностью в данной области

Иван Владимирович ЦВЕТАЕВ родился в 1847 г. 4 мая в селе Дроздово. Первоначальное образование он получил от своего отца, священника с. Дроздова. 9-ти лет поступил в Шуйское духовное училище. Окончил Владимирскую духовную семинарию, но пойти по линии духовного сословия не захотел. Поступил в Петербургский университет на факультет филологии, который окончил с Золотой медалью и был оставлен

в университете для подготовки к профессорскому званию. Работал в Варшаве и Киеве. В 1877 г. защитил докторскую диссертацию и перешел работать в Московский университет. Молодой ученый для разрешения спорного вопроса об истоках латинского языка отправляется в Италию. Прошел пешком всю Италию и Сицилию, собрал богатейший материал и написал монументальный труд "Италийские надписи", который принес ему мировую известность. В 1888 году, возглавляя кафедру изящных искусств в Московском университете, начал собирать ценные коллекции. Вначале создал "Кабинет изящных искусств и древностей", а затем начал готовить почву к созданию музея изобразительных искусств, который им был построен и открыт 31 мая 1912 г.

Иван Владимирович умер в 1913 году и похоронен на Ваганьковском кладбище в Москве.

Жизнь и деятельность И.В. Цветаева была примером патриотического служения интересам искусства и просвещения в нашей стране.

5. История мемориального памятника или памятного места и его описание

Сохранившийся дом в пять окон по лицу, в котором родился И.В. Цветаев, из с. Дроздово в 1969 г. был перевезен в с. Китово, капитально вычинен, поставлен на новый фундамент. Первоначальное его строительство было одновременно со строительством церкви с. Дроздова в 1821 году. Дом этот был собственностью священника Владимира Цветаева.

Последним владельцем этого дома был священник с. Дроздова Ставровский. С закрытием церкви дом остался собственностью Ставровских. В настоящий момент этот дом находится в селе Китово под № 9 и является Петра Васильевича Ставровского.

6. Наличие мемориальной доски, описание доски, время установки, текст надписи

Мемориальной доски нет.

7. Наличие охранной зоны памятника и ее границы

Охранная зона не установлена

8. Характеристика архитектурно-художественных качеств мемориального памятника. Материал, в котором выполнен памятник.

Деревянный бревенчатый 4-х стенный дом обычного русского стиля, но значительно большего размера.

9. Описание историко-бытового мемориального комплекса, связанного с данным памятником (указать местонахождение мемориально-бытовых вещей)

Памятник сейчас находится рядом с вновь строящимся поселком Шуйской птицефабрики и недалеко от мемориала, сооруженного в память погибших в годы ВОВ жителей с. Китово.

10. Мемориальное значение окружающего ландшафта

Памятник может быть хорошим наглядным пособием для рабочих растущего поселка вновь построенной Шуйской птицефабрики.

11. Документальное подтверждение мемориальности памятника или устные предания и свидетельства очевидцев

1. Метрическая выписка о времени и месте рождения И.В.Цветаева.
2. Воспоминание об И.В.Цветаеве его дочери И.Цветаевой.
3. А.Демская "Памяти Ивана Владимировича Цветаева".
4. Воспоминания об И.В.Цветаеве его дочери Анастасии Ивановны.
5. Автобиография И.В.Цветаева.
6. Документы музея изобразительных искусств им. А.С.Пушкина.

12. Переделки, искавшие облик памятника

Ремонт дома проводился неоднократно. Последний капитальный ремонт был сделан с переносом дома в 1969 г. из с. Дроздова в село Китово.

13. Реставрации, восстановившие памятник

Реставраций не было.

14. Воспроизведение памятника в изданиях, известные обмеры, чертежи, старые фотографии, схемы, расположения и рисунки (указать, где находятся данные материалы)

Материалов не сохранилось.

15. Библиография (краеведческая, справочная, биографическая, специальная по памятнику, местная периодика)

1. Метрическая книга Шуйского округа села Дроздово для записи родившихся в 1847 г. Владимир.архив., ф.556, опись 106, д.825, л.5.
2. Сообщения государственного музея изобразительных искусств им. А.С.Пушкина III за 1965 г. стр. 84-90.
3. Историко-статистическое описание церквей и приходов Владимирской Епархии за 1898 г., выпуск 5-й, стр. 57-58.

16. Перечень известных мест пребывания данного деятеля культуры в этой области и других областях РСФСР

Шуя, Владимир, Петербург, Варшава, Киев, Москва.

17. Фотография, план памятника и охранной зоны, схема расположения памятника

Фотография прилагается.

18. Сохранность, техническое состояние памятника и охранной зоны

техническое состояние хорошее.

19. Использование памятника

Памятник-дом, как частная собственность,
может быть использован только для жилья.

Дата составления паспорта

1. » X1... 1971 г.

Автор

Е. Струлев.

Редактор

КИЛОЙ ДОМ В КОТОРОМ РОДИЛСЯ В 1847 ГОДУ ОСНОВАТЕЛЬ МУЗЕЯ
ИЗОБРАЗИТЕЛЬНЫХ ИСКУССТВ ИМЕНИ ~~А.С.~~ ПУШКИНА. Иван Влади-
мирович Ц В Е Т А Е В.

Село Китово дом № 9.

В этом доме в мае месяце 1847 года принадлежавшем священнику села Дроздова Владимиру Цветаеву родился будущий ученый с мировым именем Иван Владимирович ЦВЕТАЕВ, который первоначальное образова- ние получил от своего отца. В девятилетнем возрасте он поступил ~~ул~~ учиться в Шуйское духовное училище. По окончании духовного учили- ща продолжал учение во Владимирской духовной семинарии. По оконча- нии семинарии служить по линии духовенства не захотел и поступил в Петербургский университет на факультет филологии, который и закон- чил с золотой медалью и был оставлен при университете для подгото- вки к профессорскому званию. В 1877 году защитил докторскую диссер- тацию и перешол на работу в Московский университет. Будучи молодым ученым с целью решения вопроса об истоках латин-ского языка отпра- вился в Италию и Сицилию, где собрал богатейший материал по которо- му написал монументальный труд "Итальянские надписи" который принес ему мировую славу.

В 1888 году возглавляя кафедру изящных ~~искусств~~ в Московском Университете начал собирать ценные коллекции. Сначала был создан "Кабинет изящных искусств и древностей", а затем начал создавать поч- ву для организации музея. С большим и длительным трудом, с помощью состоятельных энтузиастов с умел собрать нужные средства на строи- тельство здания для музея Изобразительных искусств. Одновременно со строительством здания велось и приобретение нужных к открытию экс- понатов. 31 мая 1912 года состоялось открытие музея и первым его ди- ректором стал И.В. Цветаев.

Умер И.В. Цветаев в 1913 году и схоронен в Москве на Ваганьковском кладбище. Жизнь и деятельность И.В. Цветаева была примером патриоти- ческого служения интересам искусства и просвещения в нашей стране.

Дом в котором родился И.В.Цветаев в последние годы принадлежал Дроздовскому священнику Ставровскому. В 1969 году наследники Ставровского дом перевезли из села Дроздова в село Китово, капитально его отремонтировали. Дом этот теперь принадлежит Петру Васильевичу Ставровскому и значиться под № 9.

- Источники: 1. Метрическая выписка из церковной книги Дроздовской церкви. Влад. архив, Ф. 556, опись-106, д. 825, л. 5.
2. Историко-статистическое описание церквей и приходов Владимирской епархии в 1898 года, вып. 5, стр. 57-58.
3. Сообщение Государст. Музея Изобр. Искусств им. А. С. Пушкина 111 за 1965 г. стр. 84-90.
4. Воспоминании Цветаевой Анастасии Ивановны.
5. А. Демская - "Памяти Ивана Владимировича Цветаева". 111-й сборник Музея за 1965 год.

Член авторского коллетива по написанию Свода памятников по Ивановской обл.: *Струлев* / Е. Струлев /

ПАМЯТНИКИ ИСТОРИИ И КУЛЬТУРЫ СССР

(недвижимые)

СОЮЗНАЯ РЕСПУБЛИКА РСФСР

Министерство культуры. Госинспекция по охране памятников истории и культуры
(наименование республиканского органа охраны памятников)

ПАСПОРТ

Памятное место, где стоял дом, в котором родился русский искусствовед И.В.ЦВЕТАЕВ /1847-1913/

I. НАИМЕНОВАНИЕ ПАМЯТНИКА

II. ТИПОЛОГИЧЕСКАЯ ПРИНАДЛЕЖНОСТЬ

| памятник архитектуры | памятник истории | памятник архитектуры | памятник монумент иск-ва |
|----------------------|------------------|----------------------|--------------------------|
| | 5 | | |

III. ДАТИРОВКА ПАМЯТНИКА (или дата исторического события, с которым связано возникновение памятника — для памятников истории)

1847 год

IV. АДРЕС (местонахождение) ПАМЯТНИКА

Ивановская обл. Шуйский район,

(АССР, край, область, район, автономная обл.,

с. Дроздово.

(национальный округ; населенный пункт; пути подъезда)

V. ХАРАКТЕР СОВРЕМЕННОГО ИСПОЛЬЗОВАНИЯ

| по первонач. назначению | культурно-просветит. | туристско-экскурсион. | лечебно-оздоровительн. | жилые помещения | хозяйственное | не используется |
|-------------------------|------------------------|-----------------------|---------------------------|-----------------|--|-----------------|
| | музей библ. клуб | | больн. санат. дотд. | | учреждение торгов. промышл. склад | |

ПРИЛОЖЕНИЯ:

Фото общего вида —
Фото фрагментов —
Генплан —
Обмеры: план —
 фасад —
 разрез —
Схематический план
охранной зоны —

VI. ИСТОРИЧЕСКИЕ СВЕДЕНИЯ

- | | | |
|------|--|---|
| а) { | для памятников археологии | — история возникновения, кем и когда производились разведки и раскопки, место хранения коллекций. |
| | для памятников истории | — история возникновения: краткая характеристика событий и лиц, в связи с которыми объект приобрел значение памятника. |
| | для памятников архитектуры и монументального искусства | — автор, строитель, заказчик, история создания. |

Иван Владимирович Цветаев родился в 1847 г. 4 мая в селе Дроздово Шуйского уезда. Первоначальное образование получил от своего отца, священника с. Дроздово. 9-ти лет поступил в Шуйское духовное училище, затем во Владимирскую духовную семинарию, но пойти по линии духовного сословия не захотел. И.В. Цветаев поступает в Петербургский университет на факультет филологии, который и окончил с Золотой медалью и был оставлен в университете для подготовки к профессорскому званию. Работал в Варшаве и Киеве. В 1877 г защитил докторскую диссертацию и перешел работать в Московский университет. Молодой ученый для разрешения спорного вопроса об истоках латинского языка отправляется в Италию, где собрал богатейший материал и написал монументальный труд "Италийские надписи", который принес ему мировую известность.

В 1888 году, возглавляя кафедру изящных искусств в Московском университете, начал собирать ценные коллекции. Вначале создал "Кабинет изящных искусств и древностей", а затем начал готовить почву для создания музея изобразительных искусств, который им был построен и открыт 31 мая 1912 года.

И.В. Цветаев умер в 1913 году и захоронен на Ваганьковском кладбище в Москве.

б) перестройки и утраты, изменившие первоначальный облик памятника.

дом перевезен в другой населенный пункт.

в) реставрационные работы (общая характеристика, время, автор, место хранения документации)

не проводилось

VII. ОПИСАНИЕ ПАМЯТНИКА

| | | |
|----|----------------------------------|--|
| а) | для памятников археологии | — характер культурного слоя, важнейшие находки. |
| | для памятников истории | — характеристика памятника, наличие, текст и время установления мемориальной доски. |
| | для памятников архитектуры | — основные особенности планировочной, композиционно-пространственной структуры и конструкций; характер декора фасадов и интерьеров; наличие живописи, скульптуры, прикладного искусства; строительный материал, основные габариты. |
| | для памятников монумент. иск-ва. | — основные особенности композиционного и колористического решения; тексты, материал, техника, размер. |

Сохранившийся дом, в котором родился И.В.Цветаев был перевезен последним владельцем этого дома священником Ставровским из села Дроздово в село Китово, где и был заново собран и капитально отремонтирован. Числится под номером 9 и принадлежит П.В.Ставровскому

б) общая оценка общественной, научно-исторической и художественной ценности памятника.

Пример патриотического служения интересам искусства и просвещения в России

- VIII. ОСНОВНАЯ БИБЛИОГРАФИЯ, АРХИВНЫЕ ИСТОЧНИКИ, ИКОНОГРАФИЧЕСКИЙ МАТЕРИАЛ
1. Метрическая выписка о рождении И.В.Цветаева из церковной книги Дроздовской церкви. Владимирский архив, Ф 556 опись 106, д.825, л.5
 2. Сообщение Государственного музея изобразительных искусств им. А.С.Пушкина 111 за 1965 г. стр 84-90.
 3. А.Демская: "Памяти Ивана Владимировича Цветаева" 111-й сборник музея за 1965 г.

IX. ТЕХНИЧЕСКОЕ СОСТОЯНИЕ

характеристика общего состояния:

для памятников археологии

культурного слоя
важнейших находок

для памятников архитектуры и истории

конструкций
стен
покрытий
потолков
пола
декора фасадов
интерьеров

в интерьере:

живописи
скульптуры
прикл. иск-ва

для памятников монументального искусства

цоколя
постаментов
скульптуры
грунта
красочного слоя

| хорошее | среднее | плохое | аварийное |
|---------|---------|--------|-----------|
| | | | |

X. СИСТЕМА ОХРАНЫ

а) категория охраны

| союзная | республ. | местная | не состоит |
|---------|----------|---------|------------|
| | | | + |

б) дата и № документа о принятии под охрану

в) границы охранной зоны и зоны регулирования застройки (краткое описание со ссылкой на утверждающий документ)

г) балансовая принадлежность и конкретное использование

д) дата и № охранного документа

Дата составления паспорта

10 октября 1973г.

Составитель Струлев Е.Я.
(ф. и. о., должность или профессия)

(подпись)

М. П.

Зав. производственной группой
обл. управления культуры

(подпись)



ДЕПАРТАМЕНТ КУЛЬТУРЫ И КУЛЬТУРНОГО НАСЛЕДИЯ ИВАНОВСКОЙ ОБЛАСТИ

РАСПОРЯЖЕНИЕ

«18» «июня» 2009г.

№ 70

г. Иваново

«Об утверждении Списка выявленных объектов культурного наследия, расположенных в пределах административных границ Ивановской области»

Руководствуясь Федеральным законом «Об объектах культурного наследия (памятниках истории и культуры) народов Российской Федерации» от 25 июня 2002 года № 73 – ФЗ, законом Ивановской области «Об объектах культурного наследия (памятниках истории и культуры) в Ивановской области от 13 июля 2007 года № 105-ОЗ и «Положением о Департаменте культуры и культурного наследия Ивановской области», утвержденным Постановлением Правительства Ивановской области от 26 декабря 2007 года № 255 – п:

1. Утвердить Список выявленных объектов культурного наследия, расположенных в пределах административных границ Ивановской области, согласно приложению.
2. Контроль за исполнением настоящего распоряжения оставляю за собой.

Начальник Департамента культуры
и культурного наследия
Ивановской области

Т.Б. КОТЛОВА

**Приложение к распоряжению
Департамента культуры и культурного
наследия Ивановской области**

от 18 июля № 40

Городской округ Иваново

| №п/п | Наименование объекта культурного наследия | Адрес объекта | Категория охраны | Вид памятника |
|------|---|---|--|---------------|
| 1 | 2 | 3 | 4 | 5 |
| 1 | Застройка улицы 10 Августа. Комплекс | 10 Августа ул., 5,7,13, 13а, 17, 19, 21,23,29,31,31а, 33,35,37,37а,39, 41,41а(ул.Советская 32),59,61, 71/5,73/12,77,77а, 79/21,2/4,6,10,12, 16,18/17,30,32,34 | Выявленный объект культурного наследия | Архитектура |
| 2 | Дом И.А. Гоголева | 10 Августа ул., 7 | Выявленный объект культурного наследия | Архитектура |
| 3 | Ограда детского парка | 10 Августа ул., 12 и 16 | Выявленный объект культурного наследия | Архитектура |
| 4 | Дом В.А. Гандурина | 10 Августа ул., 16 | Выявленный объект культурного наследия | Архитектура |
| 5 | Дом с мезонином | 10 Августа ул., 33 | Выявленный объект культурного наследия | Архитектура |
| 6 | Застройка переулка Аптечный, переулкa Степанова. Комплекс | Аптечный пер., 1,3,5,7, 9,11,13, 17,19 Степанова пер., 1/2,12, 12 к. 1, ул.Красной Армии 3/5 | Выявленный объект культурного наследия | Архитектура |
| 7 | Пассаж торгового дома «И.А.Соколова с сыновьями» | Аптечный пер., 9, 11 | Выявленный объект культурного наследия | Архитектура |

| | | | | |
|----|--|--|---|--------------|
| 16 | Исторический центр с.Дунилово | с.Дунилово, Введенское с.п. | Выявленный объект культурного наследия. | Архитектура. |
| 17 | Ансамбль Успенских церквей Воробьевой пустыни: - Успенская церковь на месте Воробьевой пустыни (летняя); - Церковь Покровская (зимняя) | с.Дунилово, ул.Родниковская, д.15, Введенское с.п. | Выявленный объект культурного наследия. | Архитектура. |
| 18 | Крестовоздвиженская церковь | с.Дунилово, ул.Советская, д.18-А Введенское с.п. | Выявленный объект культурного наследия. | Архитектура. |
| 19 | Преображенская церковь | с.Дунилово, ул.Васильевская (кладбище) Введенское с.п. | Выявленный объект культурного наследия. | Архитектура. |
| 20 | Производственное здание | с.Дунилово, Введенское с.п. | Выявленный объект культурного наследия. | Архитектура. |
| 21 | Часовня у дороги (Часовня Святителя Николая) | с.Дунилово, ул.Шуйская, д.2 Введенское с.п. | Выявленный объект культурного наследия. | Архитектура. |
| 22 | Ансамбль дома купца Шолонина: - дом купца Шолонина; - палатка дома купца Шолонина; - хозяйственная постройка | с.Дунилово, Введенское с.п. ул.Советская, д.11 ул.Советская, д.9 ул.Советская,13-А | Выявленный объект культурного наследия. | Архитектура. |
| 23 | Место сражения народного ополчения с польско-литовскими интервентами | с. Дунилово, Введенское с.п. | Выявленный объект культурного наследия. | История. |
| 24 | Сельская электростанция в село Дунилове | с.Дунилово, здание хозяйственной постройки купца Шолонина, Введенское с.п. | Выявленный объект культурного наследия. | История. |
| 25 | Памятное место где стоял дом, в котором родился русский искусствовед И.В.Цветаев | бывшее село Дроздово – Новино, Китовское с.п. | Выявленный объект культурного наследия. | История. |
| 26 | Памятное место, где стоял дом, в котором родился с 1915 по 1925г. и жил Герой | д.Дюково, Остаповское с.п. | Выявленный объект культурного | История. |

«Памятное место, где стоял дом, в котором родился русский искусствовед И.В. Цветаев» (Ивановская обл., Шуйский район, с. Дроздово (бывший населённый пункт))



1. Общий вид Урочища Дроздово. Фото 3 сентября 2025 г., А.М. Тихомиров



2. Указатель в урочище Дроздово. Фото 3 сентября 2025 г., А.М. Тихомиров

«Памятное место, где стоял дом, в котором родился русский искусствовед И.В. Цветаев» (Ивановская обл., Шуйский район, с. Дроздово (бывший населённый пункт))



3. Памятный знак на месте дома. Фото 3 сентября 2025 г., А.М. Тихомиров



4. Мемориальная доска на памятном знаке. Фото 3 сентября 2025 г., А.М. Тихомиров

ПРОЕКТ ГРАНИЦ ТЕРРИТОРИИ

достопримечательного места местного (муниципального) значения: **«Храм села Дроздово – родины русского искусствоведа И.В. Цветаева», 1821-1854 гг. (Ивановская обл., Шуйский район, с. Дроздово (бывший населённый пункт))**

В качестве исторических границ достопримечательного места **«Храм села Дроздово – родины русского искусствоведа И.В. Цветаева»** предлагается территория вокруг Воскресенской церкви в границах существовавшей с 1861 года ограды. Поскольку она не сохранилась, в качестве исторической территории предлагается участок по периметру церковного здания, позволяющий совершить крестный ход вокруг храма, то есть не менее 5-6 метров от церковной стены. К западу от церкви находился дом священника, где жил В.В. Цветаев и родились его сыновья, в том числе и Иван Владимирович Цветаев – русский искусствовед, основатель московского музея изящных искусств. На этом месте поставлен памятный знак – валун с мемориальной доской.

КООРДИНАТЫ

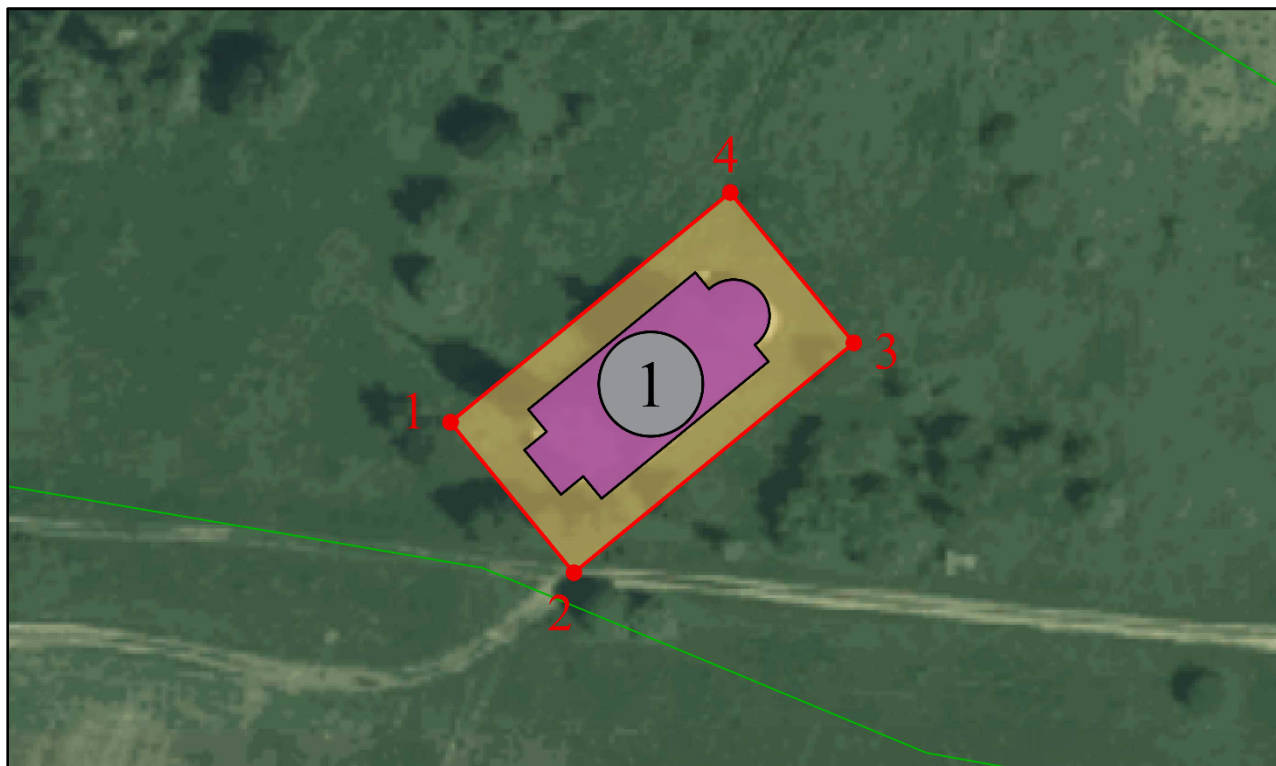
характерных (поворотных) точек границ территории достопримечательного места местного (муниципального) значения: **«Храм села Дроздово – родины русского искусствоведа И.В. Цветаева», 1821-1854 гг. (Ивановская обл., Шуйский район, с. Дроздово (бывший населённый пункт))**

Система координат МСК – 37. Зона 2

| Номер поворотной точки | Координаты (X) | Координаты (Y) |
|------------------------|----------------|----------------|
| 1 | 288035.81 | 2230323.59 |
| 2 | 288014.94 | 2230340.73 |
| 3 | 288046.82 | 2230379.55 |
| 4 | 288067.69 | 2230362.42 |
| 1 | 288035.81 | 2230323.59 |

КАРТА (СХЕМА)

границ территории объекта культурного наследия (достопримечательного места) местного (муниципального) значения: «Храм села Дроздово – родины русского искусствоведа И.В. Цветаева», 1821-1854 гг. (Ивановская обл., Шуйский район, с. Дроздово (бывший населённый пункт))



Масштаб 1:1000

Условные обозначения:



- Территория объекта культурного наследия (достопримечательного места) местного (муниципального) значения: «Храм села Дроздово – родины русского искусствоведа И.В. Цветаева», 1821-1854 гг. (Ивановская обл., Шуйский район, с. Дроздово (бывший населённый пункт));

1



- Обозначение характерной поворотной точки;

- Воскресенская церковь



- Обозначение земельных участков и объектов капитального строительства, состоящих на кадастровом учете.