



**КОМИТЕТ ИВАНОВСКОЙ ОБЛАСТИ  
ПО ГОСУДАРСТВЕННОЙ ОХРАНЕ ОБЪЕКТОВ  
КУЛЬТУРНОГО НАСЛЕДИЯ**

**РАСПОРЯЖЕНИЕ**

«16» 03 2026

г. Иваново

№ 63-0

О внесении изменений в распоряжение комитета Ивановской области по государственной охране объектов культурного наследия от 23.03.2016 № 49-о «Об утверждении предмета охраны объекта культурного наследия федерального значения «Собор Входоиерусалимский «Старый», 1737 г. (Ивановская область, Юрьеvecкий район, г. Юрьеvec, ул. Советская, д. 41), входящего в состав объекта культурного наследия федерального значения «Собор Входоиерусалимский», 1737 г., 1840 г.»

В соответствии с Федеральным законом от 25.06.2002 № 73-ФЗ «Об объектах культурного наследия (памятниках истории и культуры) народов Российской Федерации, «Проектом предмета охраны проектной документации по сохранению объекта культурного наследия федерального значения «Собор Входоиерусалимский «Старый», 1737 г., входящего в состав объекта культурного наследия федерального значения «Собор Входоиерусалимский», 1737 г., 1840 г., расположенного по адресу: (местонахождение): Ивановская область, Юрьеvecкий район, г. Юрьеvec, ул. Советская, д. 41», г. Тверь, 2025 г.:

Приложение к распоряжению комитета Ивановской области по государственной охране объектов культурного наследия от 23.03.2016 № 49-о «Об утверждении предмета охраны объекта культурного наследия федерального значения «Собор Входоиерусалимский «Старый», 1737 г. (Ивановская область, Юрьеvecкий район, г. Юрьеvec, ул. Советская, д. 41), входящего в состав объекта культурного наследия федерального значения «Собор Входоиерусалимский», 1737 г., 1840 г.» изложить в новой редакции согласно приложению к настоящему распоряжению.

Председатель комитета



А.А. Макаров

## «ПРЕДМЕТ ОХРАНЫ

объекта культурного наследия федерального значения «Собор Входоиерусалимский «Старый», 1737 г. (Ивановская область, Юрьевецкий район, г. Юрьевец, ул. Советская, д. 41), входящего в состав объекта культурного наследия федерального значения «Собор Входоиерусалимский», 1737 г., 1840 г.

1. Местоположение, градостроительные и силуэтные характеристики храма и роль в формировании исторической застройки и пространственно-планировочной структуры центра города Юрьевец.

2. Объемно-пространственная композиция церкви:

2.1. высокий двусветный четверик, вытянутый по оси запад-восток, покрытый четырехскатной крышей и завершенный пятью главами на цилиндрических барабанах;

2.2. в интерьере четверика по поперечной оси два столба, поддерживающие два поперечных коробовых свода на подпружных арках;

2.3. равная храму по ширине трехчастная апсида, перекрытая высокой скатной кровлей и конхой с распалубками в интерьере;

2.4. прямоугольная в плане трапезная, перекрытая сомкнутым сводом с распалубками над дверным и оконными проемами, с высокой вальмовой кровлей в экстерьере.

3. Конструкция исторических капитальных стен, опорных конструкций, 1737 г.: двухсветного пятиглавого четверика, трехчастной в плане алтарной части и прямоугольной в плане трапезной, 1737 г., выполненных из кирпича на известковом растворе.

4. Композиционное решение и архитектурно-художественное оформление фасадов 1737 г., включая:

4.1. северный и южный фасады четверика в уровне второго света, прорезанные высокими прямоугольными окнами, слегка заглубленными в перспективные ниши и обрамленными наличниками с фигурными сандриками и колонками, опирающимися на консольки по краям подоконников, и прямоугольными оконными проемами первого света, оформленными профилированными наличниками, несоответствующие осям расположения окон второго света, с фигурными сандриками и колонками, опирающимися на консольки по краям подоконников;

4.2. фасады апсиды храма, прорезанные двумя прямоугольными окнами, слегка заглубленными в перспективные ниши, обрамленными наличниками с фигурными сандриками и колонками, опирающимися на консольки по краям подоконников;

4.3. северный и южный фасады трапезной, прорезанные двумя прямоугольными окнами;

4.4. западный фасад трапезной с широким дверным проемом в центральной части;

4.5. вертикальные членения фасадов:

4.5.1. широкие лопатки, закрепляющие углы четверика;

4.5.2. трехчетвертные колонки, декорирующие апсиду – одинарные между полуциркульными в плане частями апсиды, и сдвоенные – по южному и северному фасадам;

4.5.3. гладкие пилястры, закрепляющие углы трапезной;

4.6. горизонтальные членения фасадов:

4.6.1. фигурный профилированный пояс поребрика, проходящий в верхней части храмового объема, апсиды и трапезной;

4.6.2. декор четверика, трапезной и апсиды храма в виде штукатурного профилированного аркатурного пояса, устроенного в поздний ремонтный период XIX в.;

4.7. местоположение штукатурных наличников оконных проемов в уровне второго света, устроенные в поздний ремонтный период XIX в., с фигурными трехчетвертными колонками, опирающимися на консоли по краям подоконников и полуциркульными завершениями, которые, в свою очередь, украшены зубцами;

4.8. местоположение дверных проемов, расположенных на северном и южном фасадах храма, прорезанные со смещением к западной части храмового объема;

4.9. местоположение дверного проема на западном фасаде трапезной;

4.10. местоположение центрального широкого и двух узких, расположенных по сторонам, арочных проемов с полуциркульным завершением в интерьере – на западной стене храма, включая характер исполнения сохранившихся фрагментов полуциркульных перемычек в кирпичной кладке;

4.11. местоположение центрального широкого и двух узких, расположенных по сторонам, арочных проемов с полуциркульным завершением в интерьере – на восточной стене храма, включая характер исполнения сохранившихся фрагментов полуциркульных перемычек в кирпичной кладке;

4.12. местоположение оконных проемов, барабанов храмового объема со стрельчатыми завершениями;

4.13. местоположение и характер исполнения оконных проемов храма в уровне второго света – с прямоугольным завершением в экстерьере и с полуциркульным – в интерьере;

4.14. местоположение и характер исполнения оконных проемов храма в уровне первого света – с прямоугольным завершением в экстерьере и с полуциркульным – в интерьере;

4.15. местоположение и характер исполнения оконных проемов апсиды – с прямоугольным завершением в экстерьере и с полуциркульным – в интерьере;

4.16. местоположение прямоугольных оконных проемов трапезной;

4.17. местоположение и характеристики утраченных архитектурных элементов и объемов, 1737 г.

5. Местоположение, конструкция и материал стен и сводчатых перекрытий храма, включая пространственно-планировочную структуру интерьеров, 1737 г.:

5.1. сомкнутый свод с распалубками над оконными и дверными проемами трапезной;

5.2. два столба со скругленными и раскрепованными углами, стоящие по поперечной оси храма;

5.3. два поперечных коробовых свода на двух столбах с распалубками;

5.4. конха апсиды с распалубками;

5.5. своды центрального и боковых нефов храма.

6. Архитектурные и конструктивные элементы интерьеров церкви, 1737 г. и XIX в., в том числе:

6.1. местоположение и характер исполнения сохранившихся элементов каркаса иконостаса;

6.2. местоположение придела в юго-восточной части трапезной;

6.3. металлические плиты покрытия пола солеи;

6.4. белокаменная площадка и ступени солеи;

6.5. белокаменные полы храма;

6.6. штукатурная отделка интерьера: сохранившиеся штукатурные профилированные тяги, проходящие над окнами храма и под ними в уровне первого и второго света;

6.7. профилированный карниз в уровне пяты купола;

6.8. профилированные штукатурные наличники окон;

6.9. круглые профилированные медальоны, декорирующие зениты арок;

6.10. фигурные профилированные рамы на северном и южном склоне боковых нефов;

6.11. фигурные профилированные рамы на западной, северной и южной стенах храма.;

6.12. местоположение и характер исполнения сохранившихся кованых решеток круглого и квадратного сечения (кубоватой формы) оконных исторических проемов, включая местоположение утраченных;

6.13. местоположение и характер исполнения металлических дверей храма и трапезной.

7. сохранившиеся участки настенной росписи храма (XVIII, кон. XIX – нач. XX вв.): своды верхнего яруса с яркими открытыми синими, красными и зелеными красками в стиле классицизма; в нижних ярусах библейские сюжеты, а на столбах – святые в манере XVII века в теплой охристо-коричневой гамме; на стенах храма ярусное расположение композиций; на сводах центрального и боковых нефов в сложных рамах – ветхозаветные сюжеты; на склонах, несущих свод, арок – единоличные изображения святых; в круглых медальонах, декорирующих зениты арок, помещены полуфигуры первых пустынных, основателей монашества; в углах свода четверика храма, под боковыми барабанами – евангелисты; на северном и южном склоне боковых нефов в фигурных рамах изображены евангельские сюжеты; между верхними окнами

южной стены написаны фигуры Сергия Радонежского и двух московских митрополитов; между окнами северной стены – княгиня Ольга и князя Владимир и Александр Невский.

8. Материаловедческие характеристики здания:

8.1. материал металлических плит покрытия пола соли;

8.2. материал белокаменной площадки и ступеней соли;

8.3. материал белокаменных полов храма;

8.4. материал исторических капитальных стен и опорных конструкций – кирпич на известково-песчаном растворе;

8.5. материал (металл) исторических кованых решеток в оконных проемах храма, трапезной и апсиды;

8.6. материал исторических металлических элементов – кулачки для навески металлических дверей в экстерьере и интерьере храма и трапезной;

8.7. материал фундаментов храма, апсиды и трапезной – бутовых;

8.8. материал фундаментов крылец первоначального и ремонтного периодов – бутовых;

8.9. материал покрытия (металлическое «в картину») храма, алтарной части, трапезной;

8.10. материал заполнений оконных проемов трапезной, храма и алтарной части – из дерева;

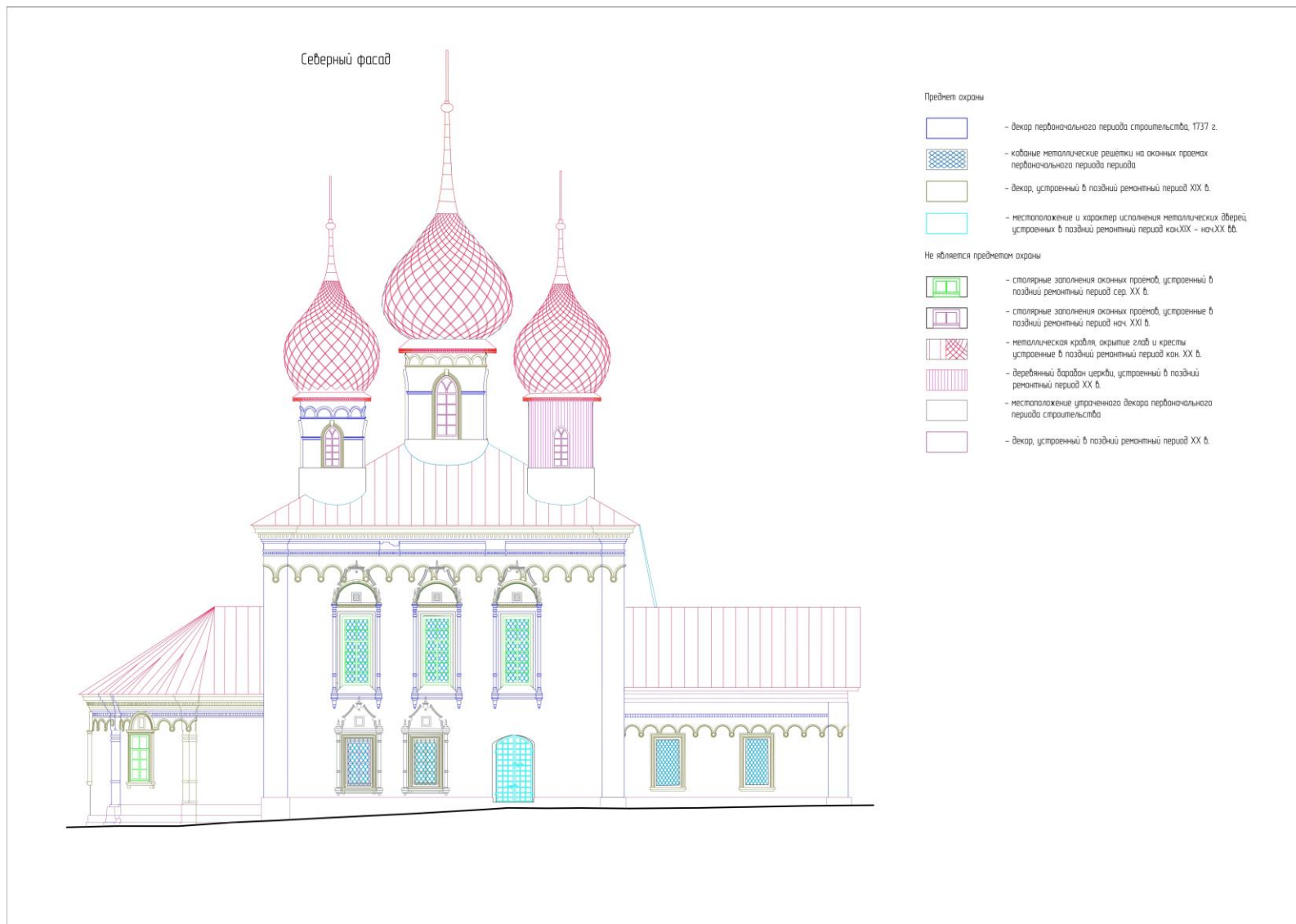
8.11. металлических пространственных связей конструкций;

8.12. материал и характер отделки фасадных поверхностей, 1737 г. – известковая обмазка по всем фасадам;

8.13. материал и характер отделки интерьеров – известковая обмазка, 1737 г. и штукатурка сложным раствором, XVIII, кон. XIX – нач. XX вв.;

8.14. стенопись интерьера разных ремонтных периодов: темперная живопись, клеевая и масляная по известковому грунту.»





## Приложение к предмету охраны








Южный фасад

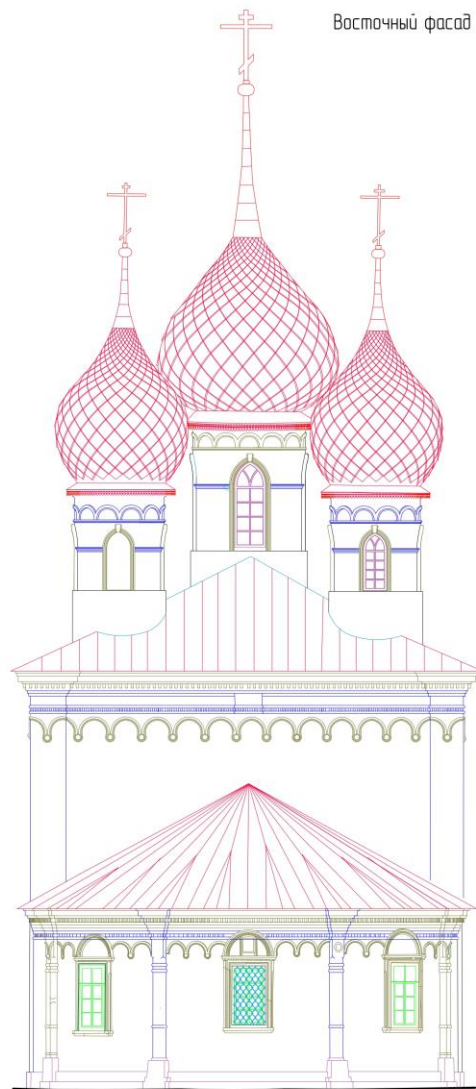
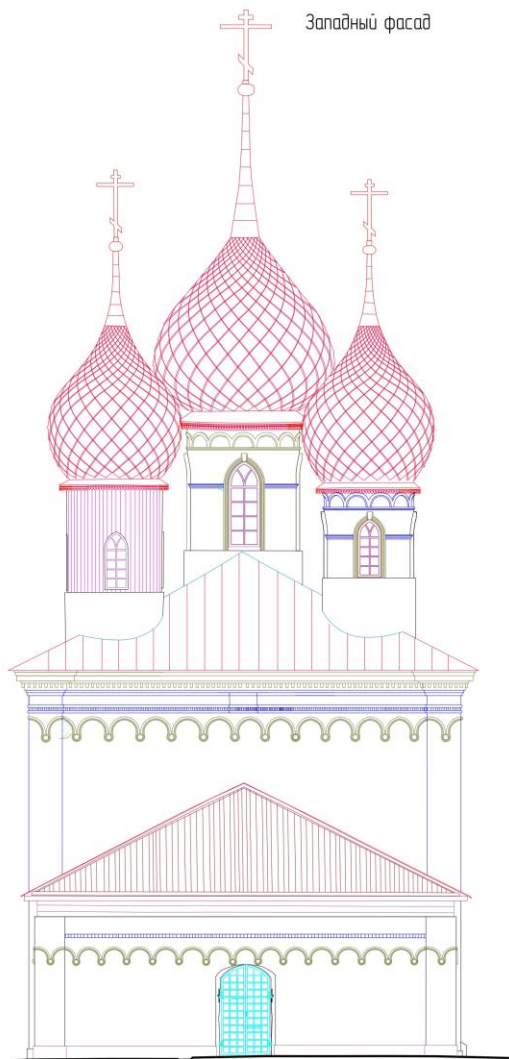


Предмет охраны





-  – декор первоначального периода строительства, 1737 г.
-  – кованые металлические решетки на оконных проемах первоначального периода
-  – декор, устроенный в поздний ремонтный период XIX в.
-  – местоположение и характер исполнения металлических дверей, устроенных в поздний ремонтный период кон.XIX нач.XX вв.

Не является предметом охраны

-  – стальные заполнения оконных проемов, устроенные в поздний ремонтный период сер. XX в.
-  – стальные заполнения оконных проемов, устроенные в поздний ремонтный период нач. XXI в.
-  – металлическая кровля, покрытие глав и кресты устроенные в поздний ремонтный период кон. XX в.
-  – декор, устроенный в поздний ремонтный период XX в.
-  – местоположение утраченного декора первоначального периода строительства



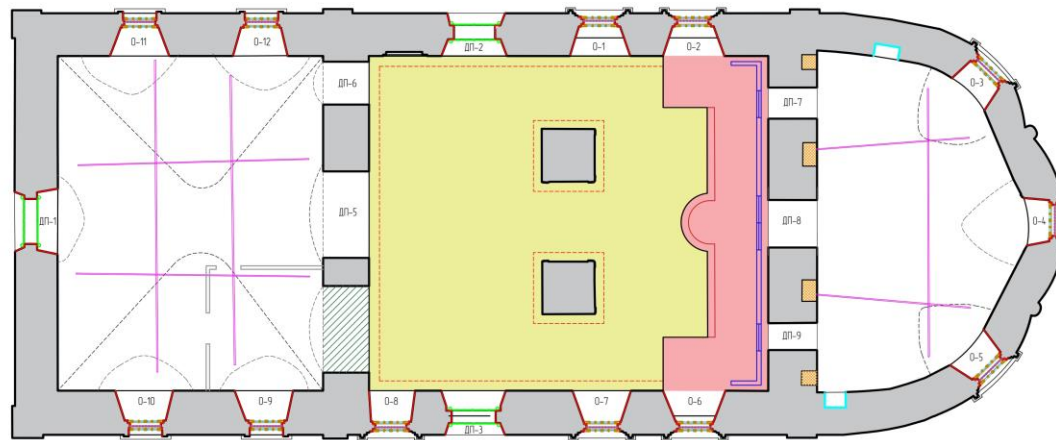
Предмет охраны

-  - декор первоначального периода строительства, 1737 г.
-  - кованые металлические решетки на оконных проемах первоначального периода периода
-  - декор, устроенный в поздний ремонтный период XIX в.
-  - местоположение и характер исполнения металлических дверей, устроенных в поздний ремонтный период конXIX - начXX вв.

Не является предметом охраны

-  - стальные заполнения оконных проемов, устроенный в поздний ремонтный период сер. XX в.
-  - стальные заполнения оконных проемов, устроенные в поздний ремонтный период нач. XXI в.
-  - металлическая кровля, покрытие глав и кресты устроенные в поздний ремонтный период кон. XX в.
-  - деревянный барабан церкви, устроенный в поздний ремонтный период XX в.
-  - дощатый фронтон трапезной, устроенный в поздний ремонтный период XX в.
-  - местоположение упрощенного декора первоначального периода строительства
-  - декор, устроенный в поздний ремонтный период XX в.

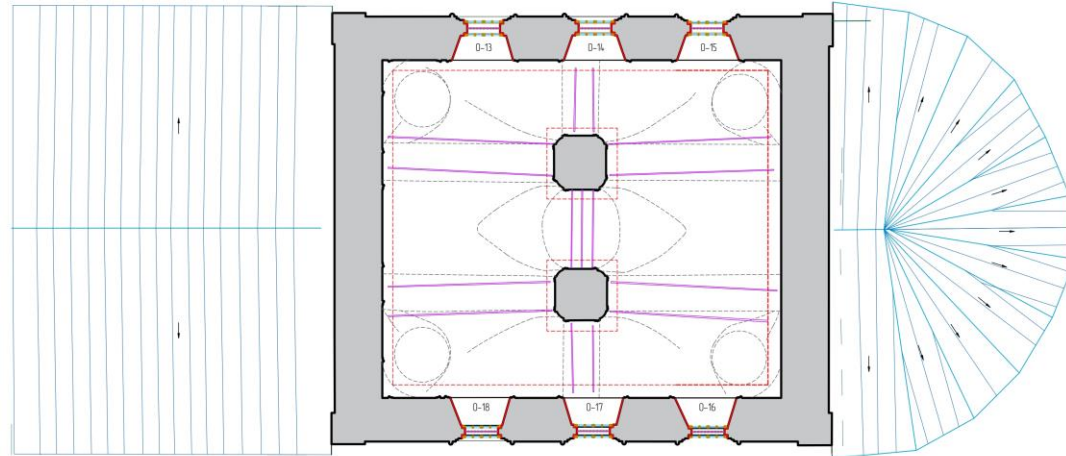
План первого яруса храма



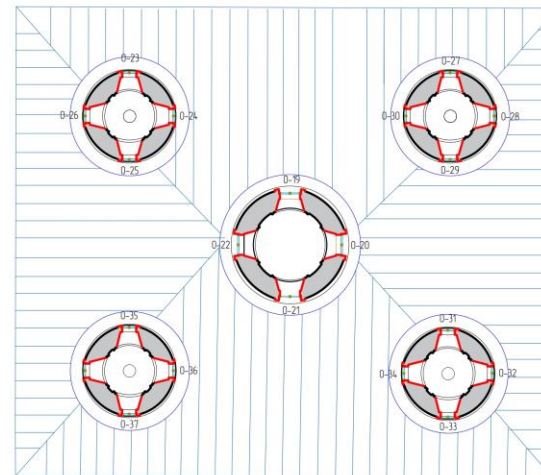
Предмет охраны

- первоначальная кирпичная кладка 1737 г.
  - исторические своды и располубки первоначального периода
  - исторические дверные и оконные проемы XVIII – XIX вв.
  - исторические металлические пространственные связи первоначального периода
  - исторический декор интерьера (XIX в.) в виде тянутых профилированных штукатурных тяг, карнизов и филеок
  - солея, XVIII – XIX вв.
  - исторические ниши в алтаре, 1737 г.
  - исторические белокаменная площадка и ступени, металлические плиты покрытия пола солеи
  - местоположение придела в юго-восточной части трапезной
  - исторические кованые металлические решетки на оконных проемах
  - металлические заполнения дверных проемов, ремонтного периода XVIII, кон. XIX – XX вв.
  - местоположение и характер исполнения сохранившихся элементов каркаса иконостаса
  - местоположение исторических белокаменных полов
- Не является предметом охраны
- ниши в алтаре, устроенные в поздний ремонтный период XIX–XX вв.
  - закладки поздних ремонтных периодов XVIII – XIX вв.
  - стolarsкие заполнения позднего ремонтного периода XX в.

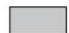




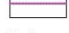

План второго яруса храма. М 1:100



План барабанов храма



Предмет охраны

-  - первоначальная кирпичная кладка, 1737 г.
-  - исторические связи первоначального периода
-  - исторические оконные проемы, XVIII - XIX вв.
-  - исторические металлические пространственные связи первоначального периода
-  - исторический декор интерьера (XIX в.) в виде тянутых профилированных штукатурных тяг, наличников окон, карнизов и филеник
-  - исторические каменные металлические решетки на оконных проемах
- Не является предметом охраны
-  - металлическая кровля, устроенная в поздний ремонтный период кон. XX в.