

АКТ ГОСУДАРСТВЕННОЙ ИСТОРИКО-КУЛЬТУРНОЙ ЭКСПЕРТИЗЫ

земель, подлежащих воздействию земляных, строительных, мелиоративных, хозяйственных работ, предусмотренных статьей 25 Лесного кодекса Российской Федерации работ по использованию лесов (за исключением работ, указанных в пунктах 3, 4 и 7 части 1 статьи 25 Лесного кодекса Российской Федерации) и иных работ, в случае, если орган охраны объектов культурного наследия не имеет данных об отсутствии на указанных землях объектов культурного наследия, включенных в единый государственный реестр объектов культурного наследия (памятников истории и культуры) народов Российской Федерации, выявленных объектов культурного наследия либо объектов, обладающих признаками объекта культурного наследия, в зоне строительства станции обезжелезивания по ул. Розы Люксембург в г. Гаврилов Посад

г. Иваново

12 июня 2023 г.

Настоящий акт государственной историко-культурной экспертизы составлен в соответствии с требованиями Федерального закона «Об объектах культурного наследия (памятниках истории и культуры) народов Российской Федерации» от 25.06.2002 №73-ФЗ (далее – Закон № 73-ФЗ), Положения о государственной историко-культурной экспертизе, утверждённого постановлением Правительства Российской Федерации от 15.07.2009 № 569

Место проведения экспертизы:	Российская Федерация, Ивановская область, Гаврилово-Посадский район, г. Гаврилов Посад, ул. Розы Люксембург, в зоне строительства станции обезжелезивания
------------------------------	---

Сроки проведения экспертизы:

Дата начала работ	Дата окончания работ
10.06.2023	12.06.2023

Сведения о Заказчике экспертизы:

Ф.И.О. (или наименование ЮЛ)	Адрес регистрации (ИНН для юридических лиц)
Общество с ограниченной ответственностью «Стройпроект Иваново-Вознесенск»	ИНН: 3702546244

Сведения об эксперте:

Фамилия, имя, отчество	Аверин Вадим Александрович
Образование	высшее
Специальность	историк, археолог
Ученая степень (звание)	кандидат исторических наук
Стаж работы в сфере охраны культурного наследия	26 лет

Место работы и должность	директор ООО «Ивановская Археологическая Экспедиция»
Реквизиты аттестации	<p>Приказ Министерства культуры Российской Федерации № 1039 от 23.06.2021:</p> <ul style="list-style-type: none"> - выявленные объекты культурного наследия в целях обоснования целесообразности включения данных объектов в единый государственный реестр объектов культурного наследия (памятников истории и культуры) народов Российской Федерации (далее – Реестр); - документация или разделы документации, обосновывающие меры по обеспечению сохранности объекта культурного наследия, включенного в Реестр, выявленного объекта культурного наследия либо объекта, обладающего признаками объекта культурного наследия, при проведении земляных, мелиоративных, хозяйственных работ, указанных в статье 30 Федерального закона работ по использованию лесов и иных работ в границах территории объекта культурного наследия либо на земельном участке, непосредственно связанном с земельным участком в границах территории объекта культурного наследия; - земли, подлежащие воздействию земляных, строительных, мелиоративных, хозяйственных работ, предусмотренных статьей 25 Лесного кодекса РФ работ по использованию лесов (за исключением работ, указанных в пунктах 3, 4 и 7 части 1 статьи 25 Лесного кодекса РФ) и иных работ, в случае, если указанные земли расположены в границах территорий, утверждённых в соответствии с пунктом 34.2 пункта 1 статьи 9 Федерального закона; - документация, за исключением научных отчётов о выполненных археологических полевых работах, содержащая результаты исследований, в соответствии с которыми определяется наличие или отсутствие объектов, обладающих признаками объекта

	культурного наследия, на земельных участках, подлежащих воздействию земляных, строительных, мелиоративных, хозяйственных работ, указанных в статье 30 Федерального закона работ по использованию лесов и иных работ
--	---

Я, нижеподписавшийся эксперт Аверин Вадим Александрович, согласно статье 19 Положения о государственной историко-культурной экспертизе, утвержденного постановлением Правительства Российской Федерации от 15.07.2009 № 569, несу ответственность за достоверность сведений, изложенных в настоящем заключении в соответствии с законодательством Российской Федерации.

Объект экспертизы:

Земли, подлежащие воздействию земляных, строительных, мелиоративных, хозяйственных работ, предусмотренных статьей 25 Лесного кодекса Российской Федерации работ по использованию лесов (за исключением работ, указанных в пунктах 3, 4 и 7 части 1 статьи 25 Лесного кодекса Российской Федерации) и иных работ, в случае, если орган охраны объектов культурного наследия не имеет данных об отсутствии на указанных землях объектов культурного наследия, включенных в Реестр, выявленных объектов культурного наследия, либо объектов, обладающих признаками объекта культурного наследия, а именно, земельный участок по адресу: Ивановская область, Гаврилово-Посадский район, г. Гаврилов Посад, ул. Розы Люксембург, в зоне строительства станции обезжелезивания – (далее – Земельный участок).

Цель экспертизы:

Определение наличия или отсутствия объектов культурного наследия, включенных в Реестр, выявленных объектов культурного наследия либо объектов, обладающих признаками объекта культурного наследия, на земельных участках, землях лесного фонда либо в границах водных объектов или их частей, подлежащих воздействию земляных, строительных, мелиоративных, хозяйственных работ, указанных в статье 30 Закона № 73-ФЗ работ по использованию лесов и иных работ, в случае, если орган охраны объектов культурного наследия не имеет данных об отсутствии на указанных земельных участках, землях лесного фонда либо водных объектах или их частях объектов культурного наследия либо объектов, обладающих признаками объекта культурного наследия, а именно, на земельном участке по адресу: Ивановская область, Гаврилово-Посадский район, г. Гаврилов Посад, ул. Розы Люксембург, в зоне строительства станции обезжелезивания.

Перечень документов, представленных на экспертизу:

1. Ивановская обл., Гаврилово-Посадский р-н, г. Гаврилов Посад, ул. Ро-

зы Люксембург, в зоне строительства станции обезжелезивания. Топографический план территории (приведен в иллюстрациях к Акту ГИКЭ).

2. Копия письма комитета Ивановской области по государственной охране объектов культурного наследия от 20.03.2023 № исх-0731-01-13.

Документация представлена в электронном виде, формат PDF.

Сведения об обстоятельствах, повлиявших на процесс проведения и результаты экспертизы:

Обстоятельства, повлиявшие на процесс проведения и результаты экспертизы, отсутствуют.

Сведения о проведенных исследованиях:

В процессе экспертизы проведена следующая работа:

- рассмотрена представленная Заказчиком документация по Земельному участку, подлежащему экспертизе;

- осуществлен анализ полученных и собранных данных (документов, материалов, информации) с целью определения наличия или отсутствия объектов, обладающих признаками объекта культурного наследия на осваиваемой территории;

- изучены физико-географические характеристики района работ;

- получено разрешение (открытый лист) на имя эксперта (выдан Минкультуры России, № 1475-2022 от 31.05.2023);

- проведен визуальный осмотр Земельного участка, подлежащего обследованию;

- проведены полевые археологические исследования;

- результаты экспертизы оформлены в виде акта государственной историко-культурной экспертизы.

Перечень использованных документов, материалов, специальной, технической и справочной литературы:

- Федеральный закон от 25.06.2002 № 73-ФЗ «Об объектах культурного наследия (памятниках истории и культуры) народов Российской Федерации».

- Положение о государственной историко-культурной экспертизе, утвержденное Постановлением Правительства Российской Федерации от 15.07.2009 № 569.

- Постановление Правительства Российской Федерации от 24.10.2022 № 1893 «Об утверждении Правил выдачи, приостановления и прекращения действия разрешений (открытых листов) на проведение работ по выявлению и изучению объектов археологического наследия, включая работы имеющие целью поиск и изъятие археологических предметов, и о признании утратившими силу некоторых актов Правительства Российской Федерации».

- Закон Ивановской области от 13.07.2007 № 105-ОЗ «Об объектах культурного наследия (памятниках истории и культуры) в Ивановской области».

- Положение о порядке проведения археологических полевых работ и составления научной отчетной документации, утвержденное постановлением

Бюро Отделения историко-филологических наук Российской академии наук от 20.06.2018 № 32.

- Циркулярное письмо Министерства культуры Российской Федерации от 02.11.2016 № 337-01-39-НМ.

- Аверин В.А., 2009. Отчёт о проведении археологических разведок в г. Иваново и Ивановской области в 2008 г. (историко-культурная экспертиза земельных отводов) // Архив ИА РАН, Р-1, № 42313, альбом № 42314.

- Аверин В.А., 2022. Акт государственной историко-культурной экспертизы земель, подлежащих воздействию земляных, строительных, мелиоративных, хозяйственных работ, предусмотренных статьей 25 Лесного кодекса Российской Федерации работ по использованию лесов (за исключением работ, указанных в пунктах 3, 4 и 7 части 1 статьи 25 Лесного кодекса Российской Федерации) и иных работ, в случае, если орган охраны объектов культурного наследия не имеет данных об отсутствии на указанных землях объектов культурного наследия, включенных в единый государственный реестр объектов культурного наследия (памятников истории и культуры) народов Российской Федерации, выявленных объектов культурного наследия либо объектов, обладающих признаками объекта культурного наследия, по объекту: «Строительство очистных сооружений канализации в г. Гаврилов Посад на земельном участке кадастровый № 37:03:010813:2» от 03.12.2022 // Архив комитета Ивановской области по государственной охране объектов культурного наследия.

Буланова Н.Н., 2021. Отчёт о выполненной археологической разведке в зоне строительства межпоселкового газопровода от г. Гаврилов-Посад до с. Загородное – до с. Новосёлка – с. Ивановское – с. Бережок – д. Ярдениха – с. Глумово – с. Владычино – с. Скомово в Гаврилово-Посадском районе, межпоселкового газопровода высокого давления от д. Пелгусово до д. Доромино Тейковского района ивановской области // Архив комитета Ивановской области по государственной охране объектов культурного наследия.

- Волченков Б.А., Чернов Г.В., 2014. В минуты роковые. Иваново.

- Ерофеева Е.Н., 1965. Археологические памятники Ивановской области. Материалы к археологической карте. Ярославль.

- Комаров К.И., 1994. Археологическая карта России. Ивановская область. М.

- Макаров Н.А., Федорина А.Н., Морозов А.С., 2021. Суздальское Ополе: 20 лет полевых исследований, 400 селищ // <https://www.archaeolog.ru/ru/press/articles/suzdalskoe-opole-20-let-polevykh-issledovaniy-400-selisch>.

- Слостёнов Ю.Л., Марков Д.С., 2010. Геология Ивановской области. Шуя.

Факты и сведения, выявленные и установленные в результате проведенных исследований:

Территория, в отношении которой проведена государственная историко-культурная экспертиза, расположена в южной части Гаврилово-Посадского р-на Ивановской области, у южной границы г. Гаврилов-Посад (*Приложе-*

ние 2, рис. 1-3). Рассматриваемая территория расположена на правом берегу р. Ирмес (левый приток р. Нерль, левый приток р. Клязьма, левый приток р. Ока, правый приток р. Волга), приблизительно в 250 м от её русла.

В состав проектируемого объекта входят (*Приложение 2, рис. 6-9*):

- строительство станции обезжелезивания, общей площадью ориентировочно 350 кв.м;

- строительство (установка) резервуаров: в засыпке площадью 684 кв.м. и подземных площадью 19 кв.м;

- благоустройство и озеленение территории.

Земельный участок, общей площадью 0,85 га, сложной формы, вытянут по оси северо-восток – юго-запад. Его протяжённость составляет 128 м, ширина – от 61 до 76 м. Участок ограничен с западной стороны Фабричным проездом, с южной – дорогой, спускающейся к ул. Окружной, с восточной – участком с к/н 37:03:01011:976, с северной – участком с к/н 37:03:01011:976/2 (*Приложение 2, рис. 4-6, 8*).

На момент осмотра его территория заросла сорной травой и кустарником. В южной и центральной частях прослежены остатки фундаментов разобранных строений, а также заброшенных хозяйственных построек (*Приложение 2, рис. 11-14*).

В соответствии с частью 1 статьи 36 Закона № 73-ФЗ, проектирование и проведение земляных, строительных, мелиоративных, хозяйственных работ, указанных в статье 30 указанного Федерального закона работ по использованию лесов и иных работ осуществляются при отсутствии на данной территории объектов культурного наследия, включенных в Реестр, выявленных объектов культурного наследия или объектов, обладающих признаками объекта культурного наследия, либо при условии соблюдения техническим заказчиком (застройщиком) объекта капитального строительства, заказчиками других видов работ, лицом, проводящим указанные работы, требований настоящей статьи. В соответствии с абзацами 3, 10 статьи 30 Закона № 73-ФЗ объектами историко-культурной экспертизы являются земли, подлежащие воздействию земляных, строительных, мелиоративных, хозяйственных работ, предусмотренных статьей 25 Лесного кодекса Российской Федерации работ по использованию лесов (за исключением работ, указанных в пунктах 3, 4 и 7 части 1 статьи 25 Лесного кодекса Российской Федерации) и иных работ, в случае, если орган охраны объектов культурного наследия не имеет данных об отсутствии на указанных землях объектов культурного наследия, включенных в Реестр, выявленных объектов культурного наследия, либо объектов, обладающих признаками объекта культурного наследия; документация, за исключением научных отчетов о выполненных археологических полевых работах, содержащая результаты исследований, в соответствии с которыми определяется наличие или отсутствие объектов, обладающих признаками объекта культурного наследия, на земельных участках, подлежащих воздействию земляных, строительных, мелиоративных, хозяйственных работ, указанных в настоящей статье работ по использованию лесов и иных работ.

В соответствии с письмом комитета Ивановской области по государст-

венной охране объектов культурного наследия от 20.03.2023 № исх-0731-01-13, на рассматриваемой территории отсутствуют памятники истории и культуры, включённые в Реестр, выявленные объекты культурного наследия, а также их охранные и защитные зоны. Вместе с тем, комитет не обладает сведениями об отсутствии на указанном участке объектов, обладающих признаками объекта культурного наследия (*Приложение 3*).

Данная экспертиза не рассматривает вопросы, связанные с архитектурным наследием. В акте рассматриваются только мероприятия, связанные с археологическим изучением указанной территории. Наличие / отсутствие объектов, обладающих признаками объектов культурного наследия в области архитектуры, истории и монументального искусства, а также влияние проектируемых и хозяйственных работ на такие памятники истории и культуры, их соответствие нормам законодательства об объектах культурного наследия, экспертом не рассматривались и не являлись задачами настоящей экспертизы.

Согласно проведённым исследованиям, на сегодняшний день Гаврилово-Посадский район является одним из наиболее хорошо изученных районов Ивановской области. Археологические исследования на его территории начались ещё в середине XIX в. и продолжаются по сей день. В последние десятилетия проводится масштабные разведочные работы, в том числе сплошное обследование земель Суздальского Ополя (*Приложение 2, рис. 9, 10*). На территории рассматриваемого нами района в разные годы работали: А.С. Уваров, П.С. Савельев, К.Н. Тихонравов, 1850-е гг.; А.Ф. Дубынин, 1920-е – 1930-е гг.; Е.Н. Ерофеева, 1950-е гг.; Д.А. Крайнов, 1960-е гг.; Е.М. Молодцова, 1970-е гг.; К.И. Комаров, 1970-е гг.; К.И. Комаров, П.Н. Травкин, 1980-е гг.; Н.А. Макаров, А.Н. Федорина, А.М. Красникова, С.В. Шполянский, А.А. Карпухин, И.Е. Зайцева, А.С. Морозов и др. сотрудники Суздальской экспедиции ИА РАН, 2002 – по настоящее время; В.А. Аверин, 2000-е гг.; Е.В. Пискунова, О.А. Несмиян, 2010-е гг.; Н.Н. Буланова, В.А. Аверин, 2020-е гг.

Ближайшими к исследуемой нами территории объектами археологического наследия являются (*Приложение 2, рис. 10*):

- Гаврилов Посад, некрополь XVIII-XIX вв.; исследовался экспертом в 2008 г. (*Аверин, 2009*); находится на расстоянии около 0,5 км к северо-северо-востоку;

- Жадинское, селище, XIV-XVI вв.; обследовалось коллективом Суздальской экспедиции ИА РАН под общим руководством Н.А. Макарова в 2006 г.; находится на расстоянии около 1,5 км к востоку-северо-востоку;

- Шекшово, селища и могильники, XII-XVI вв.; исследовались коллективом Суздальской экспедиции ИА РАН под общим руководством Н.А. Макарова в 2000-е – 2010-е гг.; находятся на расстоянии приблизительно 1,1- 1,5 км к юго-востоку.

Ближайшей обследованной археологическими методами является территория реконструируемых очистных сооружений и проектируемых сетей к ним в 0, 11 - 0,16 км к юго-востоку и югу от рассматриваемого Земельного

участка (*Аверин, 2022*). В результате данных работ объекты археологического наследия не выявлены.

Таким образом, в настоящее время на Земельном участке, как и на сопряжённой с ним территории, памятников археологии, включённых в Реестр, выявленных объектов культурного (археологического) наследия не зарегистрировано.

Гаврилов Посад (как село Гавриловское) впервые упоминается в договоре великого Московского князя Василия II с князем Дмитрием Юрьевичем Шемякой в 1434 г. По писцовым книгам 1532-1533 гг. известно небольшое поселение (нынешний город Гаврилов Посад), расположенное на пересечении Владимирского и Стромьинского трактов, находящееся в ведении княжеского двора. Упоминания о Гавриловской слободе известно и в 1609 г. Вся дальнейшая история Гавриловского и окружающих селений тесно связана с дворцовым конным заводом, по преданиям, основанным во времена Ивана Грозного. Первое письменное упоминание о заводе имеется в писцовых книгах Гавриловской слободы за 1632-1633 гг., но первое косвенное упоминание о государевой конюшне в Гавриловской слободе относится к 1587 г. С середины XVII в. она стала относиться к Суздальскому уезду. В конце XVII – начале XVIII в. Гавриловская слобода – крупный торговый и ремесленный центр. В XVIII в. начинается её активная застройка. В царствование Екатерины II слобода получила статус посада, а в 1789 г. переименована в Гаврилов Посад. В то время статус города присваивался, если совокупный капитал купцов данного населённого пункта превышал 100000 рублей (*Волченков, Чернов, 2014*).

Согласно данным исторической картографии, в кон. XIX в. рассматриваемая территория находился за пределами исторических населённых пунктов (*Приложение 2, рис. 7*).

В рамках изучения физико-географических характеристик Земельного участка выявлено следующее. Ивановская область (*Приложение 2, рис. 1*) расположена в центре Европейской части России, в трёхстах километрах к северо-востоку от Москвы. Она находится в центральной части Великой Русской Равнины, на Волго-Клязьминском водоразделе, и относится к Верхней Волге. Граничит с Ярославской, Костромской, Нижегородской и Владимирской областями. Протяжённость территории с севера на юг – 157 км, с запада на восток – 249 км. Площадь Ивановской области – 21437 кв. км.

В тектоническом отношении она является частью Русской платформы и принадлежит южному борту Московской синеклизы и северо-западной оконечности Токмовского свода Волго-Уральской антеклизы. Поверхность Ивановской области представляет собой пологоволнистую, местами плоскую низменную равнину, абсолютная высота которой только на крайнем юго-востоке области, где к её границе подходят склоны Московской возвышенности, достигает 212 м над уровнем моря. Самая низкая точка области – 75 м над уровнем моря – находится на берегу р. Клязьмы.

На севере области с запада на восток протянулась цепь конечных морен московского оледенения – Ростово-Плесская гряда, самая высокая точка ко-

торой достигает высоты 195 м. В заволжской части она переходит в Галичско-Чухломскую гряду с максимальной отметкой 196 м.

Междуречья, не заливавшиеся талыми ледниковыми водами, образованы днепровскими моренными отложениями. В ложбинах стока между холмами образовались озёра, впоследствии многие из них превратились в болота. По берегам рек в результате водной эрозии образовались глубокие овраги. На юге области распространены карстовые формы рельефа в виде воронок, карстовых озёр и карстовых западин.

Для Ивановской области характерна густая сеть рек и каналов. Самой крупной рекой является Волга с расположенным на ней Горьковским водохранилищем и притоками Шача, Мера, Ёлнать, Кинешемка. Основная же часть стока относится к бассейну Клязьмы, среди них: Нерль (с притоком Ухтома), Уводь (с притоками Ухтома и Вязьма), Теза (с притоками Парша и Люлех) и Лух (с притоком Ландех). Кроме Горьковского, на территории области есть ещё несколько водохранилищ, среди них Уводьское (дополняемое каналом Волга – Уводь) и Моркушское.

На территории области насчитывается более 200 озёр. Основная их часть находится в центре и на юге области: это Подозёрское, Юрцинское, Бобурянское, Петряевское озёра в Комсомольском районе; Серковское в Ивановском районе; озёра-старицы Ореховое, Долгое и Сорокино в Клязьминском заказнике; озёра Шадрино, Ламское, Святое, Поныхарь, Заборье и самое глубокое в области Клецинское (35 м) в Южском районе. Самым крупным является озеро Рубское (297 га, расположено в Тейковском районе). Значительная часть мелких озёр заболачивается, множество озёр образовалось на выработанных торфяниках. Болотами заняты значительные пространства, в целом ряде мест они являются определяющим элементом природного ландшафта.

Преобладающий тип почв – дерново-подзолистый с малым количеством гумуса супесчаный в центральной и южной, суглинистый в северо-восточной частях региона. Кроме того, распространены осушенные торфяные почвы; земли в пределах Балахнинской низины заняты болотными почвами, а в Ильинском и Гаврилово-Посадском районах встречаются серые лесные почвы. Область расположена на стыке двух зон: европейской тайги и смешанных лесов. Всего леса занимают 48 % территории области, а луга около 10 %.

Общий характер климата Ивановской области умеренно-континентальный с умеренно холодной зимой и прохладным летом.

Гаврилово-Посадский район (*Приложение 2, рис. 1, 2*) расположен в юго-западной части Ивановской области. На северо-западе граничит с Ильинским районом Ивановской области, на северо-востоке – с Тейковским, на юге, юго-востоке и юго-западе – с Владимирской областью.

Административный центр – г. Гаврилов Посад. Рельеф района представляет слабо-полого-холмистую и волнистую равнину.

На территории района есть 14 болот, совокупной площадью более 100 га, 4 озера, лесные массивы. Естественный растительный покров района довольно разнообразен. На территорию Гаврилово-Посадского района заходят

гумусированные почвы Владимирского Ополя (*Сластёнов, Марков, 2010*).

По климатическим условиям район работ принадлежит к умеренному широтному поясу средней полосы России. Климат умеренно континентальный. Здесь тёплое лето, холодная зима и хорошо выраженные переходные периоды - весна и осень. Преобладающим направлением ветра зимой является южное, а летом – северное. Средняя температура января $-9,7^{\circ}\text{C}$, июля $+18,6^{\circ}\text{C}$. Средняя годовая $4,6^{\circ}\text{C}$. Среднегодовое количество осадков 617 мм. Снеговой покров держится с середины ноября до конца апреля.

Гидрографическая сеть принадлежит р. Ирмес (правый приток р. Нерль). Она протекает на юге района, берёт начало на Юрьевском Ополе, как и все её притоки, начало которых приурочено, обычно, к выходам подземных вод в верховьях балок и оврагов, широко развитых в пределах Юрьевского Ополя. Общая длина реки 70 км, площадь водосбора 662 кв.км. Пойма реки хорошо выражена, имеет превышение над урезом воды до 3,0 м, в районе д. Володятино - до 5,0 м, участками заболочена.

В геоморфологическом отношении участок расположен в пределах первой надпойменной террасы р. Ирмес. Рельеф исследуемой территории равнинный, абсолютные отметки высот изменяются от 119,18 м до 121,41 м в Балтийской системе высот.

В структурном отношении территория расположена в пределах Московской синеклизы. В тектоническом строении района принимают участие породы сильно дислоцированного докембрийского фундамента и перекрывающие их полого залегающие породы палеозойского и мезозойского возраста.

Экспертиза проведена в порядке, предусмотренном ст. 45.1 Закона № 73-ФЗ, а также Положением «О порядке проведения археологических полевых работ и составления научной отчётной документации», утверждённым постановлением Бюро Отделения историко-филологических наук Российской академии наук от 20.06.2018 № 32. Для проведения археологических полевых работ экспертом в Минкультуры России получено разрешение (открытый лист) от № 1475-2023 от 31.05.2023 (*Приложение 2, рис. 23*).

Методика проведения натуральных полевых археологических исследований включала комплекс работ, проведённых методом площадной разведки в границах Земельного участка. На первом этапе был осуществлён визуальный осмотр местности с целью возможного выявления памятников археологии, имеющих внешние признаки, а также нарушений целостности грунтового покрытия. В ходе осмотра территории Земельного участка археологических предметов не найдено.

Второй этап исследований предполагал постановку разведочных шурфов для установления факта наличия (либо отсутствия) культурного слоя и археологических предметов в нём, из расчёта не менее 1 шурф на 1 га площади. Шурфы имели размер 1х1 м, были ориентированы по сторонам света, доведёны до материка, верхняя часть которого дополнительно прокапывалась. После завершения работ рекультивированы.

Весь процесс работ фиксировался фотографически: общие виды участка обследования, точка расположения шурфа в антураже, стратиграфия. Иссле-

дование напластований в шурфе велось по условным пластам мощностью 20 см. Координаты фиксировались с помощью GPS-навигатора (Garmin, модель «GPSMAP 78»), в системе координат WGS-84).

Шурф № 1 (*Приложение 2, рис. 4-6, 8, 15-18*) заложен в южной части участка, на территории поросшей травой и кустарником. GPS-координаты шурфа: N 56°32'57.54"; E 40°7'44.37". Стратиграфия: 1) дёрн – до 11 см; 2) жёлтый рыхлый песок – до 7 см; 3) серо-жёлтая супесь – до 16 см; 4) тёмно-серый суглинок – до 21 см; 5) рыжий плотный суглинок – материк – прокопан до 34 см.

Шурф № 2 (*Приложение 2, рис. 4-6, 8, 19-22*) заложен в 99 м к северо-северо-западу от шурфа № 1, на территории поросшей травой и кустарником. GPS-координаты шурфа: N 56°32'59.93"; E 40°7'40.52". Стратиграфия: 1) дёрн – до 5 см; 2) серый суглинок – до 13 см; 3) рыжий плотный суглинок с оже-лезнениями – материк – прокопан до 33 см.

В шурфах культурного слоя и/или археологических предметов не обнаружено.

На основании данных проведённой археологической разведки можно констатировать, что на рассматриваемом Земельном участке объекты культурного (археологического) наследия, выявленные объекты культурного (археологического) наследия отсутствуют.

Научный отчёт о выполненных археологических полевых работах в течение трёх лет со дня окончания срока действия разрешения (открытого листа) подлежит передаче исполнителем археологических полевых работ на хранение в Архивный фонд Российской академии наук как составную часть Архивного фонда Российской Федерации и не является объектом государственной историко-культурной экспертизы.

Обоснование вывода экспертизы:

Изученная документация и привлеченные источники содержат полноценные сведения об испрашиваемом Земельном участке и исчерпывающую информацию, соответствующую требованиям Закона № 73-ФЗ, необходимую для возможности проведения государственной историко-культурной экспертизы.

Проведенные полевые археологические работы (разведка) позволили получить данные, необходимые для принятия решения о возможности (положительное заключение) или невозможности (отрицательное заключение) проведения земляных, строительных, мелиоративных и (или) хозяйственных работ, предусмотренных статьей 25 Лесного кодекса Российской Федерации работ по использованию лесов и иных работ при определении отсутствия выявленных объектов археологического наследия на земельных участках, землях лесного фонда либо в границах водных объектов или их частей, подлежащих воздействию земляных, строительных, мелиоративных и (или) хозяйственных работ, предусмотренных статьей 25 Лесного кодекса Российской Федерации работ по использованию лесов и иных работ в границах Земельного участка.

Установлено, что на Земельном участке объекты культурного (археологического) наследия, включенные в Реестр, выявленные объекты культурного (археологического) наследия, а также объекты, обладающие признаками объекта культурного (археологического) наследия, отсутствуют.

Вывод экспертизы:

На основании рассмотренных документов, привлечённых литературных данных, иных источников, а также проведенных археологических полевых работ (разведки), эксперт пришёл к следующим выводам.

На земельном участке, подлежащем воздействию земляных, строительных, мелиоративных и (или) хозяйственных работ, предусмотренных статьей 25 Лесного кодекса Российской Федерации работ по использованию лесов и иных работ, по адресу: Ивановская область, Гаврилово-Посадский район, г. Гаврилов Посад, ул. Розы Люксембург, в зоне строительства станции обезжелезивания, памятники истории и культуры, включённые в Реестр, выявленные объекты культурного (археологического) наследия, а также объекты, обладающие признаками объекта культурного (археологического) наследия отсутствуют.

Эксперт считает возможным (положительное заключение) проведение земляных, строительных, мелиоративных и (или) хозяйственных работ, предусмотренных статьей 25 Лесного кодекса Российской Федерации работ по использованию лесов и иных работ при определении отсутствия выявленных объектов археологического наследия на земельных участках, землях лесного фонда либо в границах водных объектов или их частей, подлежащих воздействию земляных, строительных, мелиоративных и (или) хозяйственных работ, предусмотренных статьей 25 Лесного кодекса Российской Федерации работ по использованию лесов и иных работ, а именно, на земельном участке по адресу: Ивановская область, Гаврилово-Посадский район, г. Гаврилов Посад, ул. Розы Люксембург, в зоне строительства станции обезжелезивания.

В случае планирования любых земляных, строительных, мелиоративных и (или) хозяйственных работ на ранее необследованной близлежащей территории, а также в ближайшей местности, необходимо провести дополнительное археологическое обследование земельных участков, попадающих под данные мероприятия.

В случае обнаружения в ходе проведения изыскательских, проектных, земляных, строительных, мелиоративных, хозяйственных и иных работ объекта, обладающего признаками объекта культурного наследия, в том числе объекта археологического наследия, заказчик указанных работ, технический заказчик (застройщик) объекта капитального строительства, лицо, проводящее указанные работы, обязаны незамедлительно приостановить указанные работы и в течение трех дней со дня обнаружения такого объекта направить письменное заявление об обнаруженном объекте культурного наследия в комитет Ивановской области по государственной охране объектов культурного наследия или заявление в форме электронного документа, подписанного усиленной квалифицированной электронной подписью.

Перечень приложений к заключению экспертизы:

1. Приложение 1. Список иллюстраций к Акту ГИКЭ – на 2 л.
2. Приложение 2. Иллюстрации к Акту ГИКЭ – на 14 л.
3. Приложение 3. Копия письма комитета Ивановской области по государственной охране объектов культурного наследия от 20.03.2023 № исх-0731-01-13 – на 2 л.

Дата оформления Акта государственной историко-культурной экспертизы – 12 июня 2023 года.

Аттестованный эксперт МК РФ
по проведению государственной
историко-культурной экспертизы



В.А. Аверин

ПРИЛОЖЕНИЯ К АКТУ ЭКСПЕРТИЗЫ

Приложение 1

Список иллюстраций к Акту ГИКЭ

Рис. 1. Карта административного деления Ивановской области. Розовым цветом обозначен административный центр – г. Гаврилов Посад (место работ).

Рис. 2. Карта-схема г. Гаврилов Посад с указанием участка проведения работ. Яндекс. Карты [07.02.2020].

Рис. 3. Топографическая карта г. Гаврилов Посад и его окрестностей с обозначением участка проведения работ.

Рис. 4. Ивановская обл., г. Гаврилов Посад, ул. Розы Люксембург, участок станции обезжелезивания. Космоснимок с обозначением участка проведения работ и шурфовки. Google Earth [01.08.2022].

Рис. 5. Ивановская обл., г. Гаврилов Посад, ул. Розы Люксембург, участок станции обезжелезивания. Ситуационный план с обозначением участка проведения работ и шурфовки. Яндекс. Карты [07.02.2020].

Рис. 6. Ивановская обл., г. Гаврилов Посад, ул. Розы Люксембург, участок станции обезжелезивания. Участок проведения исследовательских работ на кадастровой карте территории (выделен розовым). Roscadastr.com [05.06.2023].

Рис. 7. Ивановская обл., г. Гаврилов Посад, ул. Розы Люксембург, участок станции обезжелезивания. Локализация участка проведения работ на карте А.И. Менде, 1850-е гг.

Рис. 8. Ивановская обл., г. Гаврилов Посад, ул. Розы Люксембург, участок станции обезжелезивания. Топографический план обследованной территории [документация заказчика] с указанием её границ, мест заложения шурфов.

Рис. 9. Археологическая карта Суздальского Ополя с указанием места проведения исследований (*Макаров и др., 2021*).

Рис. 10. Археологическая карта Гаврилово-Посадского р-на Ивановской обл.

Рис. 11. Ивановская обл., г. Гаврилов Посад, ул. Розы Люксембург, участок станции обезжелезивания. Вид с северо-востока на северную часть участка.

Рис. 12. Ивановская обл., г. Гаврилов Посад, ул. Розы Люксембург, участок станции обезжелезивания. Вид с юго-запада на южную часть участка.

Рис. 13. Ивановская обл., г. Гаврилов Посад, ул. Розы Люксембург, участок станции обезжелезивания. Вид с юго-востока на центральную часть участка.

Рис. 14. Ивановская обл., г. Гаврилов Посад, ул. Розы Люксембург, участок станции обезжелезивания. Вид с северо-запада на центральную часть участка.

Рис. 15. Ивановская обл., г. Гаврилов Посад, ул. Розы Люксембург, участок станции обезжелезивания. Шурф № 1, разметка и общий вид с юга.

Рис. 16. Ивановская обл., г. Гаврилов Посад, ул. Розы Люксембург, участок станции обезжелезивания. Шурф № 1, профиль северного борта, вид с юга.

Рис. 17. Ивановская обл., г. Гаврилов Посад, ул. Розы Люксембург, участок станции обезжелезивания. Общий вид выкопанного шурфа № 1 с юга.

Рис. 18. Ивановская обл., г. Гаврилов Посад, ул. Розы Люксембург, участок станции обезжелезивания. Шурф № 1, рекультивация, вид с юга.

Рис. 19. Ивановская обл., г. Гаврилов Посад, ул. Розы Люксембург, участок станции обезжелезивания. Шурф № 2, разметка и общий вид с юга.

Рис. 20. Ивановская обл., г. Гаврилов Посад, ул. Розы Люксембург, участок станции обезжелезивания. Шурф № 2, профиль северного борта, вид с юга.

Рис. 21. Ивановская обл., г. Гаврилов Посад, ул. Розы Люксембург, участок станции обезжелезивания. Общий вид выкопанного шурфа № 2 с юга.

Рис. 22. Ивановская обл., г. Гаврилов Посад, ул. Розы Люксембург, участок станции обезжелезивания. Шурф № 2, рекультивация, вид с юга.

Рис. 23. Копия разрешения (открытого листа).

Иллюстрации к Акту ГИКЭ

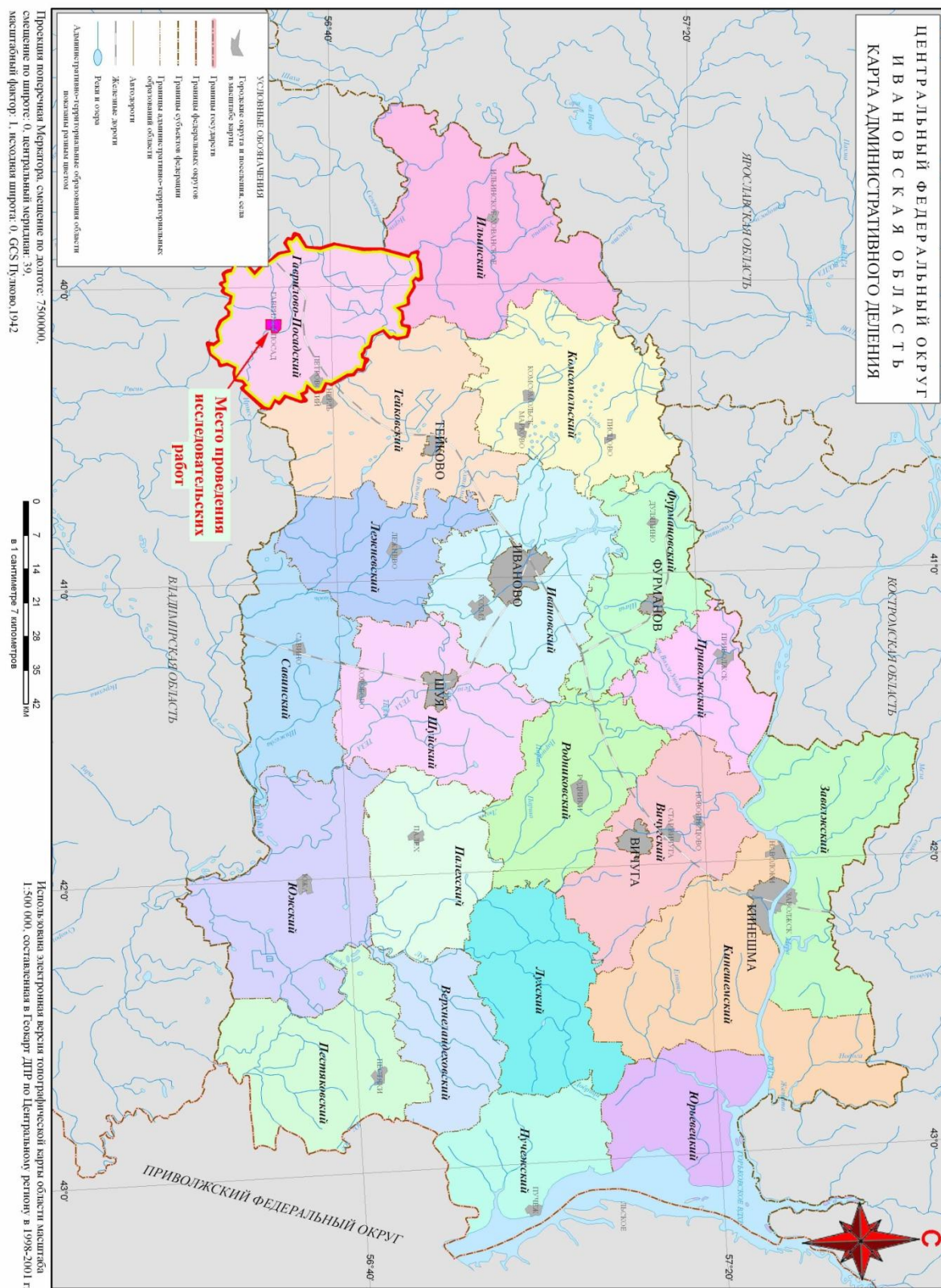


Рис. 1. Карта административного деления Ивановской области.
Розовым цветом обозначен административный центр – г. Гаврилов Посад (место работ).

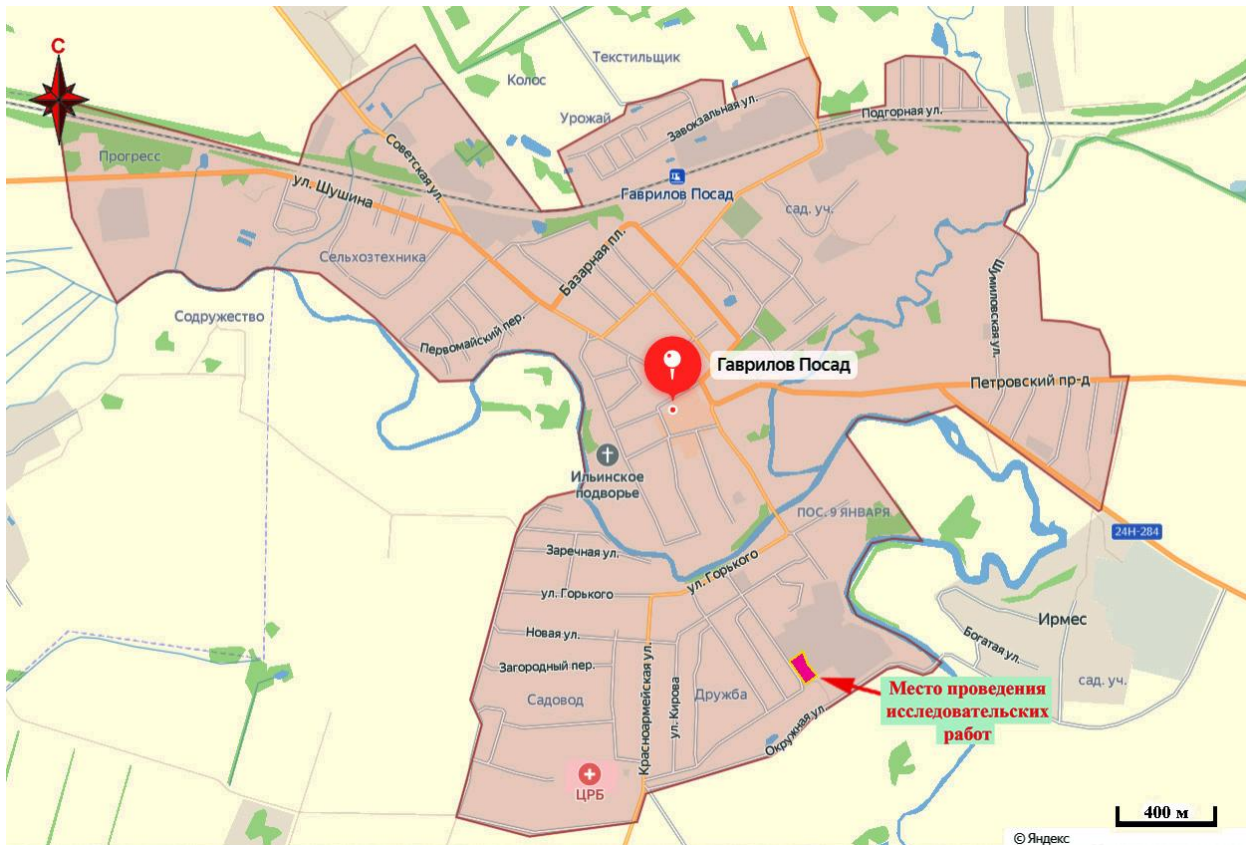


Рис. 2. Карта-схема г. Гаврилов Посад с указанием участка проведения работ. Яндекс. Карты [07.02.2020].

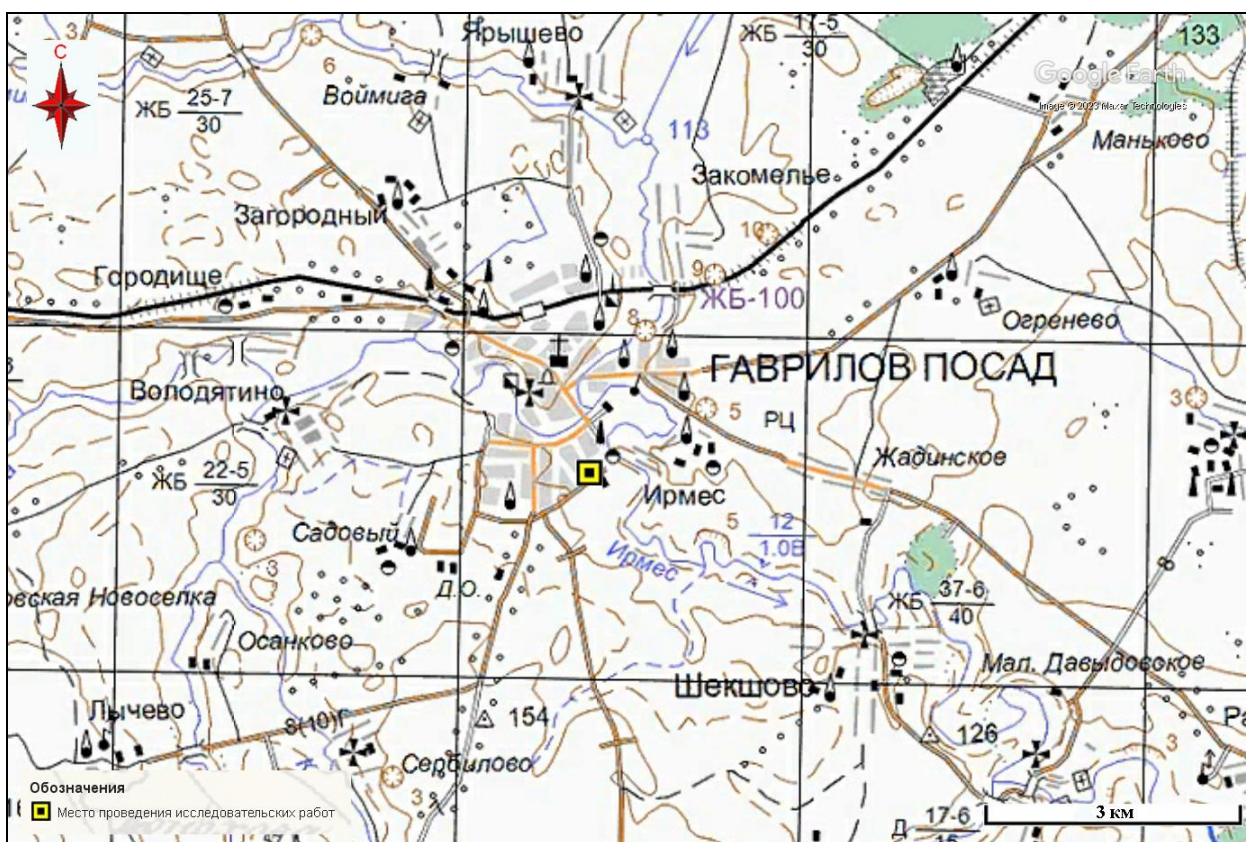


Рис. 3. Топографическая карта г. Гаврилов Посад и его окрестностей с обозначением участка проведения работ.



Рис. 4. Ивановская обл., г. Гаврилов Посад, ул. Розы Люксембург, участок станции обезжелезивания. Космоснимок с обозначением участка проведения работ и шурфовки. Google Earth [01.08.2022].



Рис. 5. Ивановская обл., г. Гаврилов Посад, ул. Розы Люксембург, участок станции обезжелезивания. Ситуационный план с обозначением участка проведения работ и шурфовки. Яндекс. Карты [07.02.2020].

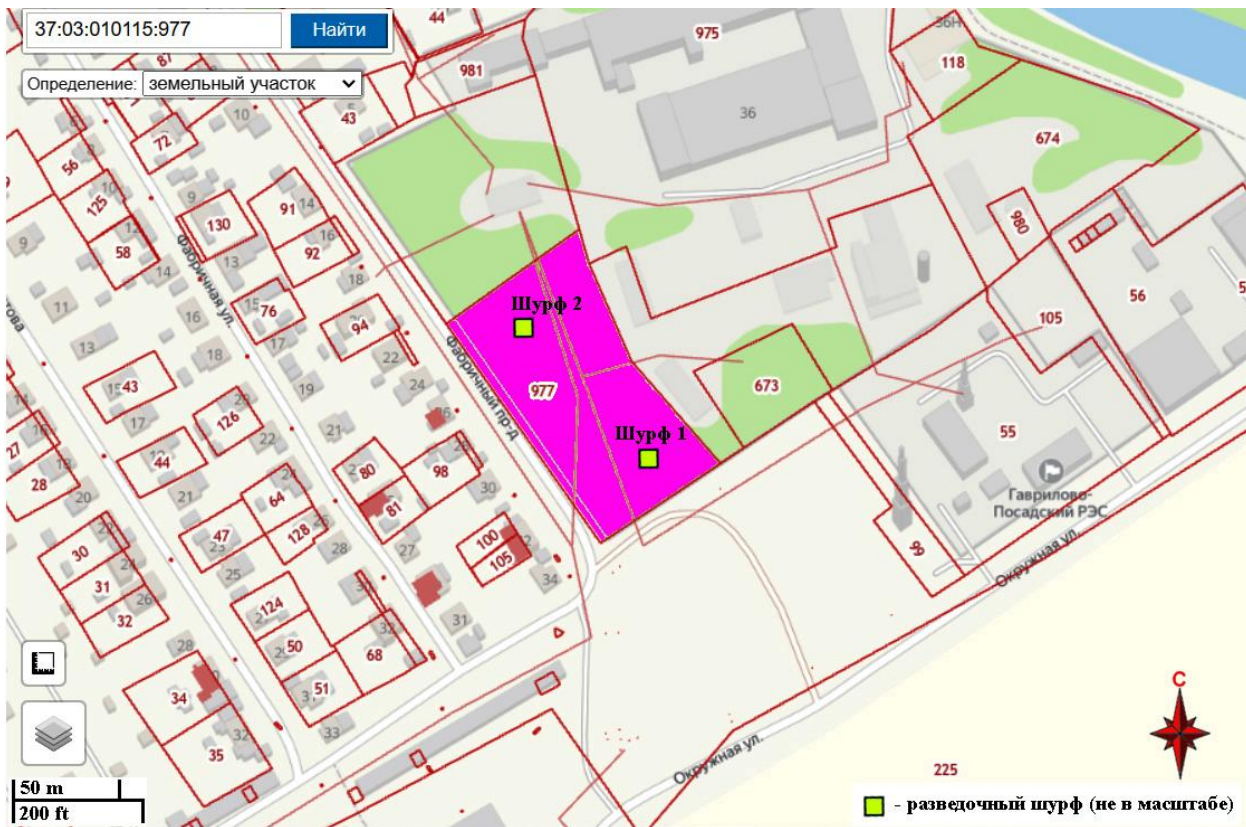


Рис. 6. Ивановская обл., г. Гаврилов Посад, ул. Розы Люксембург, участок станции обезжелезивания. Участок проведения исследовательских работ на кадастровой карте территории (выделен розовым). Roscadastr.com [05.06.2023].

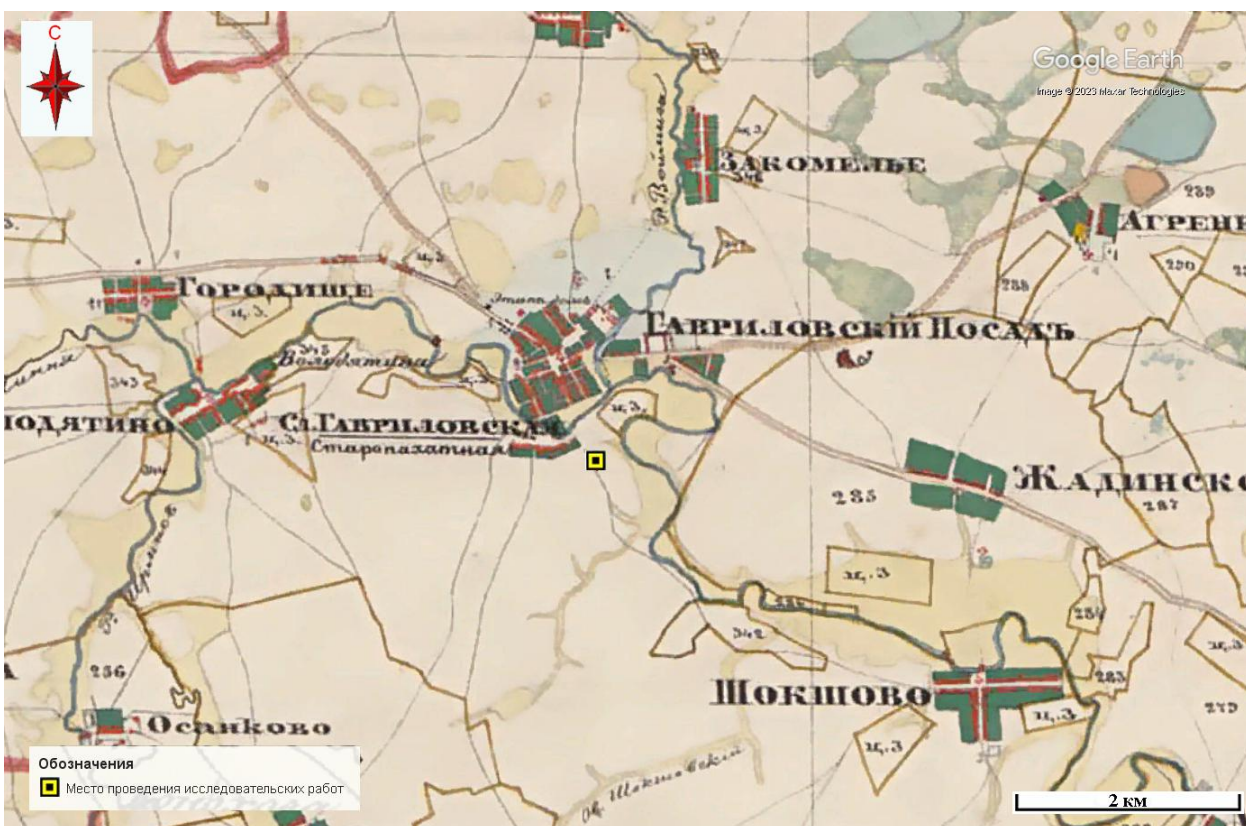


Рис. 7. Ивановская обл., г. Гаврилов Посад, ул. Розы Люксембург, участок станции обезжелезивания. Локализация участка проведения работ на карте А.И. Менде, 1850-е гг.

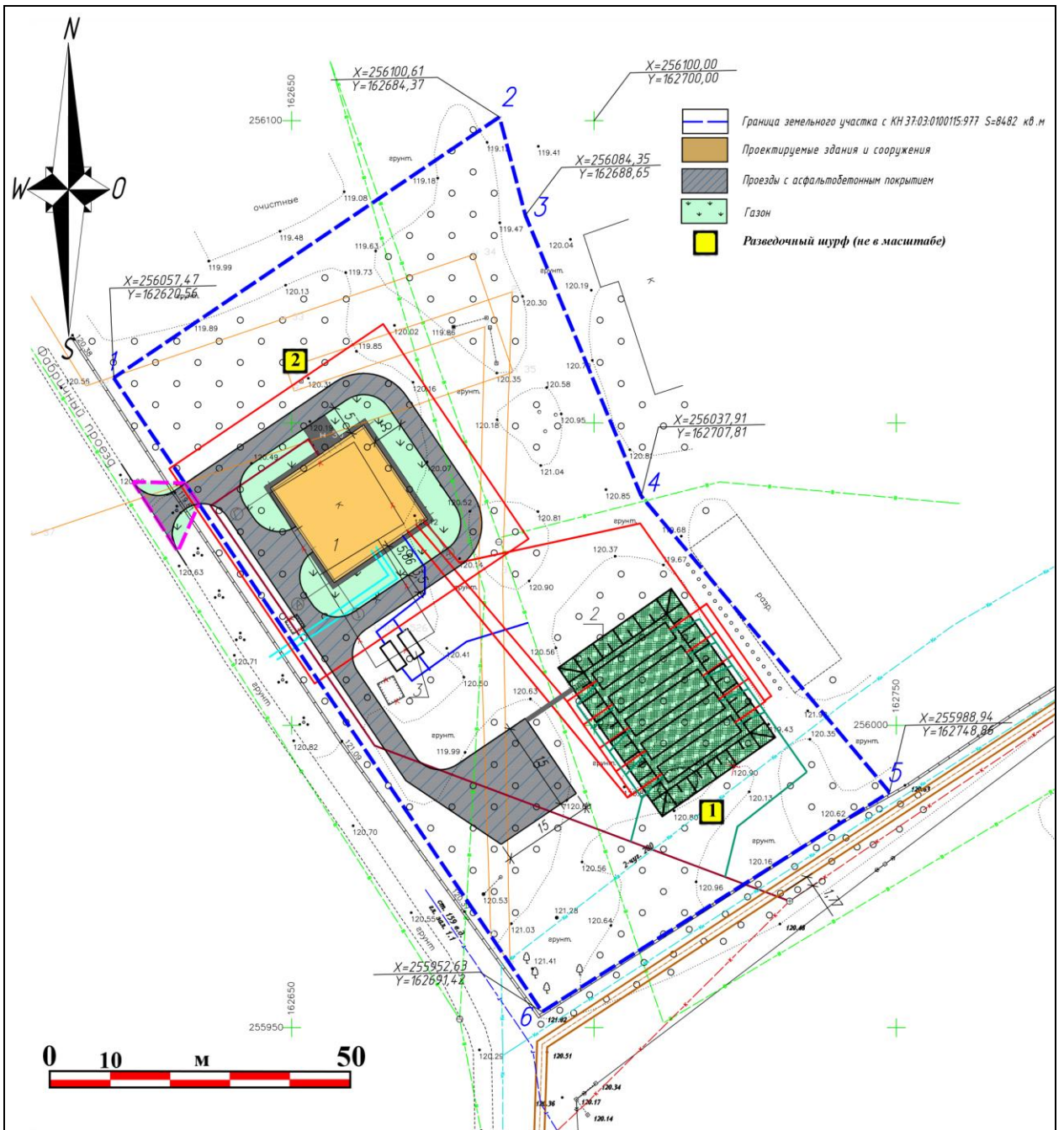


Рис. 8. Ивановская обл., г. Гаврилов Посад, ул. Розы Люксембург, участок станции обезжелезивания. Топографический план обследованной территории [документация заказчика] с указанием её границ, мест заложения шурфов.

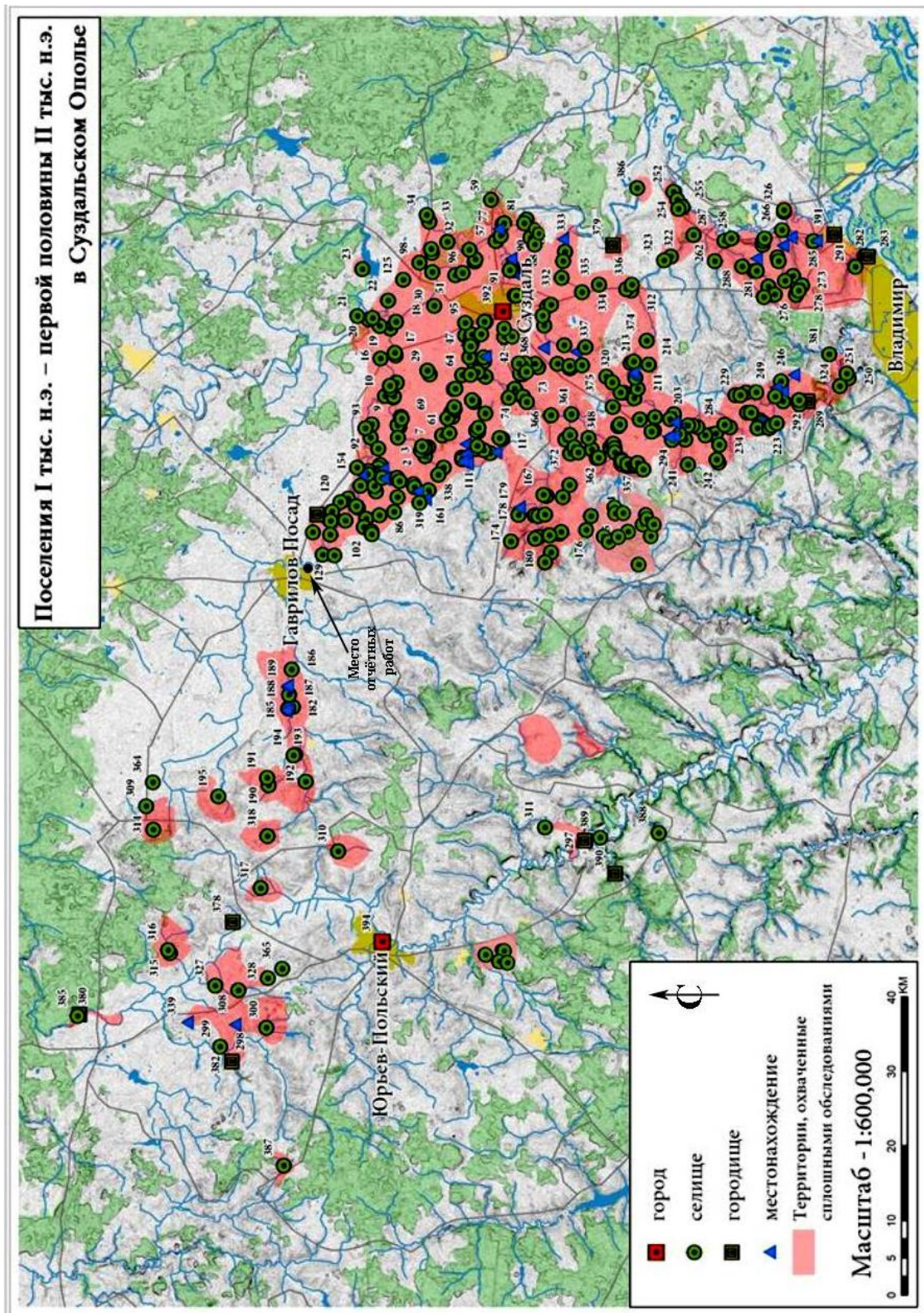


Рис. 9. Археологическая карта Суздальского Ополья с указанием места проведения исследований (Макаров и др., 2021).

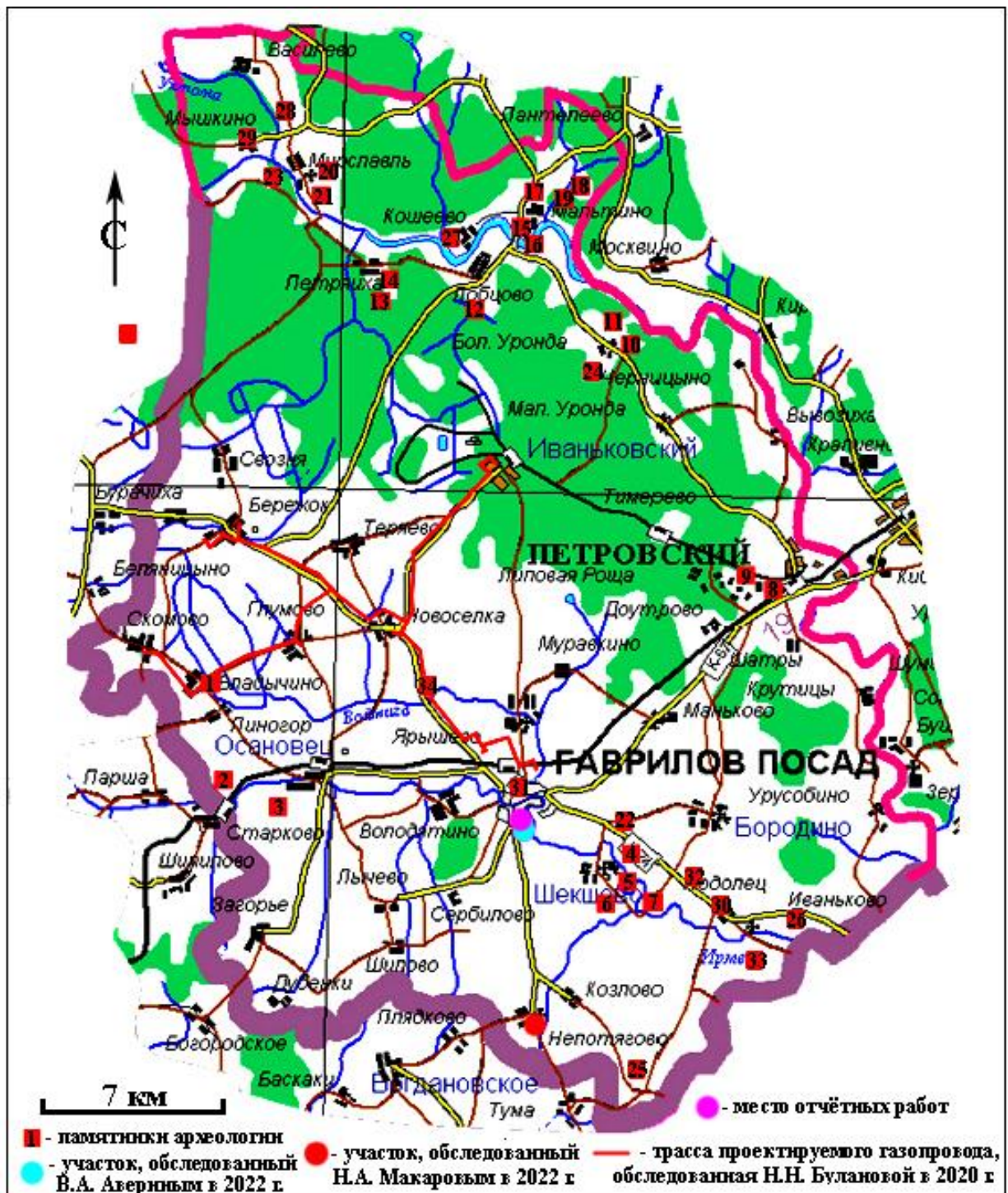


Рис. 10. Археологическая карта Гаврилово-Посадского р-на Ивановской обл.

Легенда к карте: 1 – Владычино, городище, селище, могильник; 2 – Крапивье, селища 1, 2; 3 – Осановец, курганный могильник; 4 – Шекшово, селища 1, 2, 4-8; 5 – Шекшово, могильники 3, 9; 6 – Давыдовское Малое, городище, селища 1-3; 7 – Давыдовское Большое, грунтовый могильник, селища 1-6а; 8 – Петрово-Городище, городище; 9 – Петрово-Городище, селище; 10 – Черницыно, стоянка; 11 – Черницыно, курганный могильник; 12 – Лобцово, могильник и селище; 13 – Петряиха, курганные могильники 1-3; 14 – Петряиха, селище; 15 – Мальтино, курганные могильники 1, 2; 16 – Мальтино, курганы 1, 2; 17 – Мальтино, стоянки 1, 2; 18 – Мытищи, курганы 1, 2; 19 – Мытищи, курганные могильники 1-4; 20 – Мирславль, курганные могильники 1-11; 21 – Мирславль, селища 1, 2; 22 – Жадинское, селище; 23 – Быстри, курганный могильник; 24 – Вывозиха, городище; 25 – Гостево, селище; 26 – Ивановское, селища 1-3; 27 – Кошеево, курганные могильники 1-4; 28 – Красково, курганный могильник; 29 – Мышкино, курганные могильники 1-4; 30 – Подолец, селище; 31 – Гаврилов Посад, некрополь XVIII-XIX вв.; 32 – Ратницкое, могильник, селища 1-14; 33 – Торки, селища 1-5; 34 – Жаворонки, селище (Буланова, 2021, с дополнениями автора отчёта на начало 2023 г.).



Рис. 11. Ивановская обл., г. Гаврилов Посад, ул. Розы Люксембург, участок станции обезжелезивания. Вид с северо-востока на северную часть участка.



Рис. 12. Ивановская обл., г. Гаврилов Посад, ул. Розы Люксембург, участок станции обезжелезивания. Вид с юго-запада на южную часть участка.



Рис. 13. Ивановская обл., г. Гаврилов Посад, ул. Розы Люксембург, участок станции обезжелезивания. Вид с юго-востока на центральную часть участка.



Рис. 14. Ивановская обл., г. Гаврилов Посад, ул. Розы Люксембург, участок станции обезжелезивания. Вид с северо-запада на центральную часть участка.



Рис. 15. Ивановская обл., г. Гаврилов Посад, ул. Розы Люксембург, участок станции обезжелезивания. Шурф № 1, разметка и общий вид с юга.



Рис. 16. Ивановская обл., г. Гаврилов Посад, ул. Розы Люксембург, участок станции обезжелезивания. Шурф № 1, профиль северного борта, вид с юга.



Рис. 17. Ивановская обл., г. Гаврилов Посад, ул. Розы Люксембург, участок станции обезжелезивания. Общий вид выкопанного шурфа № 1 с юга.



Рис. 18. Ивановская обл., г. Гаврилов Посад, ул. Розы Люксембург, участок станции обезжелезивания. Шурф № 1, рекультивация, вид с юга.



Рис. 19. Ивановская обл., г. Гаврилов Посад, ул. Розы Люксембург, участок станции обезжелезивания. Шурф № 2, разметка и общий вид с юга.



Рис. 20. Ивановская обл., г. Гаврилов Посад, ул. Розы Люксембург, участок станции обезжелезивания. Шурф № 2, профиль северного борта, вид с юга.



Рис. 21. Ивановская обл., г. Гаврилов Посад, ул. Розы Люксембург, участок станции обезжелезивания. Общий вид выкопанного шурфа № 2 с юга.



Рис. 22. Ивановская обл., г. Гаврилов Посад, ул. Розы Люксембург, участок станции обезжелезивания. Шурф № 2, рекультивация, вид с юга.



Министерство культуры Российской Федерации

ОТКРЫТЫЙ ЛИСТ

№ 1475-2023

Настоящий открытый лист выдан:

Аверину Вадиму Александровичу

(серия номер паспорта)

на право проведения археологических полевых работ

на земельных участках с кадастровыми номерами 37:03:010115:997 в зоне строительства станции обезжелезивания по ул. Розы Люксембург в г. Гаврилов Посад Ивановской области;

(место проведения археологических полевых работ)

На основании открытого листа

Аверин Вадим Александрович

(Ф.И.О.)

имеет право производить следующие археологические полевые работы:

археологические разведки с осуществлением локальных земляных работ на указанной территории в целях выявления объектов археологического наследия, уточнения сведений о них и планирования мероприятий по обеспечению их сохранности.

Передоверие права на проведение археологических полевых работ по данному открытому листу другому лицу запрещается.

Срок действия открытого листа: с 31 мая 2023 г. по 11 мая 2024 г.

Дата принятия решения о предоставлении открытого листа: 31 мая 2023 г.

Первый заместитель Министра
(должность)

(подпись)

С.Г.Обрывалин
(Ф.И.О.)

Дата 31 мая 2023 г.

М.П.

030429

Рис. 23. Копия разрешения (открытого листа).



**КОМИТЕТ ИВАНОВСКОЙ ОБЛАСТИ
ПО ГОСУДАРСТВЕННОЙ ОХРАНЕ ОБЪЕКТОВ КУЛЬТУРНОГО
НАСЛЕДИЯ**

153022, г. Иваново,
ул. Велижская, 8

тел./факс: (4932) 23-53-17
e-mail: nasledie@ivanovoobl.ru
сайт: <http://nasledie.ivanovoobl.ru/>

20.03.2023 Исх. № исх-0731-01-13
На № 1019 от 21.02.2023

АО «ВОДОКАНАЛ»

Морозову А.В.

О предоставлении информации

ivanovovodokanal@mail.ru

Уважаемый Александр Владимирович!

Комитет Ивановской области по государственной охране объектов культурного наследия на основании запроса от 21.02.2023 № 1019 сообщает об отсутствии на земельном участке, расположенном по адресу: Ивановская обл., г. Гаврилов Посад, ул. Розы Люксембург, кадастровый номер 37:03:010115:977 (согласно прилагаемой схеме), - объектов культурного наследия, включенных в единый государственный реестр объектов культурного наследия (памятников истории и культуры) народов Российской Федерации, выявленных объектов культурного наследия. На указанном земельном участке отсутствуют зоны охраны и защитные зоны объектов культурного наследия.

В соответствии с пунктом 1 статьи 36 Федерального закона от 25.06.2002 № 73-ФЗ «Об объектах культурного наследия (памятниках истории и культуры) народов Российской Федерации» (далее – Закон № 73-ФЗ) проектирование и проведение земляных, строительных, мелиоративных, хозяйственных работ, указанных в статье 30 настоящего Закона № 73-ФЗ работ по использованию лесов и иных работ осуществляются при отсутствии на данной территории объектов культурного наследия, включенных в реестр, выявленных объектов культурного наследия или объектов, обладающих признаками объекта культурного наследия.

Комитет не обладает сведениями об отсутствии на указанном участке объектов, обладающих признаками объекта культурного наследия.

В соответствии с пунктом 56 статьи 26 Федерального закона от 03.08.2018 № 342-ФЗ «О внесении изменений в Градостроительный кодекс Российской Федерации и отдельные законодательные акты Российской Федерации» земли, подлежащие воздействию земляных, строительных, мелиоративных, хозяйственных работ, предусмотренных статьей 25 Лесного кодекса Российской Федерации работ по использованию лесов (за исключением работ, указанных в пунктах 3, 4 и 7 части 1 статьи 25 Лесного кодекса Российской Федерации) и иных работ, в случае, если орган охраны объектов культурного наследия не имеет данных об отсутствии на указанных землях объектов культурного наследия, включенных в реестр, выявленных объектов культурного наследия либо объектов, обладающих признаками объекта культурного наследия, являются объектами государственной историко-культурной экспертизы.

Председатель комитета Ивановской области по государственной охране объектов культурного наследия

ДОКУМЕНТ ПОДПИСАН
ЭЛЕКТРОННОЙ ПОДПИСЬЮ

СВЕДЕНИЯ О СЕРТИФИКАТЕ ЭП

Сертификат: 00993EF931C737A7225293680C8A0E18EB
Владелец: Макаров Александр Александрович
Действителен: с 14.02.2023 по 09.05.2024

А.А. Макаров

Ф.М. Авдалян
(4932) 42-99-42, nasledie_nadzor03@ivreg.ru