

АКТ ГОСУДАРСТВЕННОЙ ИСТОРИКО-КУЛЬТУРНОЙ ЭКСПЕРТИЗЫ

земель, подлежащих воздействию земляных, строительных, мелиоративных, хозяйственных работ, предусмотренных статьей 25 Лесного кодекса Российской Федерации работ по использованию лесов (за исключением работ, указанных в пунктах 3, 4 и 7 части 1 статьи 25 Лесного кодекса Российской Федерации) и иных работ, в случае, если орган охраны объектов культурного наследия не имеет данных об отсутствии на указанных землях объектов культурного наследия, включенных в единый государственный реестр объектов культурного наследия (памятников истории и культуры) народов Российской Федерации, выявленных объектов культурного наследия либо объектов, обладающих признаками объекта культурного наследия, по объекту по титулу: «Разработка проектно-сметной документации по строительству скважины в д. Ж.-д.ст. Ермолино» в Ивановском районе Ивановской области

г. Иваново

04 мая 2023 г.

Настоящий акт государственной историко-культурной экспертизы составлен в соответствии с требованиями Федерального закона «Об объектах культурного наследия (памятниках истории и культуры) народов Российской Федерации» от 25.06.2002 №73-ФЗ (далее – Закон № 73-ФЗ), Положения о государственной историко-культурной экспертизе, утвержденного постановлением Правительства Российской Федерации от 15.07.2009 № 569

Место проведения экспертизы:	Российская Федерация, Ивановская область, Ивановский район, д. Железнодорожная станция Ермолино, кадастровые номера участков 37:05:021426:881 и 37:05:021426:1002
------------------------------	---

Сроки проведения экспертизы:

Дата начала работ	Дата окончания работ
20.04.2023	04.05.2023

Сведения о Заказчике экспертизы:

Ф.И.О. (или наименование ЮЛ)	Адрес регистрации (ИНН для юридических лиц)
Общество с ограниченной ответственностью «СЛИГ»	ИНН: 3702732307

Сведения об эксперте:

Фамилия, имя, отчество	Аверин Вадим Александрович
Образование	высшее
Специальность	историк, археолог
Ученая степень (звание)	кандидат исторических наук

Стаж работы в сфере охраны культурного наследия	26 лет
Место работы и должность	директор ООО «Ивановская Археологическая Экспедиция»
Реквизиты аттестации	<p>Приказ Министерства культуры Российской Федерации № 1039 от 23.06.2021:</p> <ul style="list-style-type: none"> - выявленные объекты культурного наследия в целях обоснования целесообразности включения данных объектов в единый государственный реестр объектов культурного наследия (памятников истории и культуры) народов Российской Федерации (далее – Реестр); - документация или разделы документации, обосновывающие меры по обеспечению сохранности объекта культурного наследия, включенного в Реестр, выявленного объекта культурного наследия либо объекта, обладающего признаками объекта культурного наследия, при проведении земляных, мелиоративных, хозяйственных работ, указанных в статье 30 Федерального закона работ по использованию лесов и иных работ в границах территории объекта культурного наследия либо на земельном участке, непосредственно связанном с земельным участком в границах территории объекта культурного наследия; - земли, подлежащие воздействию земляных, строительных, мелиоративных, хозяйственных работ, предусмотренных статьей 25 Лесного кодекса РФ работ по использованию лесов (за исключением работ, указанных в пунктах 3, 4 и 7 части 1 статьи 25 Лесного кодекса РФ) и иных работ, в случае, если указанные земли расположены в границах территорий, утверждённых в соответствии с пунктом 34.2 пункта 1 статьи 9 Федерального закона; - документация, за исключением научных отчётов о выполненных археологических полевых работах, содержащая результаты исследований, в соответствии с которыми

	определяется наличие или отсутствие объектов, обладающих признаками объекта культурного наследия, на земельных участках, подлежащих воздействию земляных, строительных, мелиоративных, хозяйственных работ, указанных в статье 30 Федерального закона работ по использованию лесов и иных работ
--	---

Я, нижеподписавшийся эксперт Аверин Вадим Александрович, согласно статье 19 Положения о государственной историко-культурной экспертизе, утвержденного постановлением Правительства Российской Федерации от 15.07.2009 № 569, несу ответственность за достоверность сведений, изложенных в настоящем заключении в соответствии с законодательством Российской Федерации.

Объект экспертизы:

Земли, подлежащие воздействию земляных, строительных, мелиоративных, хозяйственных работ, предусмотренных статьей 25 Лесного кодекса Российской Федерации работ по использованию лесов (за исключением работ, указанных в пунктах 3, 4 и 7 части 1 статьи 25 Лесного кодекса Российской Федерации) и иных работ, в случае, если орган охраны объектов культурного наследия не имеет данных об отсутствии на указанных землях объектов культурного наследия, включенных в Реестр, выявленных объектов культурного наследия, либо объектов, обладающих признаками объекта культурного наследия, а именно, земельные участки по адресу: Ивановская область, Ивановский район, д. Железнодорожная станция Ермолино, кадастровые номера участков 37:05:021426:881 и 37:05:021426:1002, по объекту по титулу: «Разработка проектно-сметной документации по строительству скважины в д. ж.-д.ст. Ермолино» – (далее – Земельные участки).

Цель экспертизы:

Определение наличия или отсутствия объектов культурного наследия, включенных в Реестр, выявленных объектов культурного наследия либо объектов, обладающих признаками объекта культурного наследия, на земельных участках, землях лесного фонда либо в границах водных объектов или их частей, подлежащих воздействию земляных, строительных, мелиоративных, хозяйственных работ, указанных в статье 30 Закона № 73-ФЗ работ по использованию лесов и иных работ, в случае, если орган охраны объектов культурного наследия не имеет данных об отсутствии на указанных земельных участках, землях лесного фонда либо водных объектах или их частях объектов культурного наследия либо объектов, обладающих признаками объекта культурного наследия в соответствии со статьей 3 настоящего Федерального закона, на земельных участках по адресу: Ивановская область, Ивановский район, д. Железнодорожная станция Ермолино, кадастровые номера участков

37:05:021426:881 и 37:05:021426:1002, по объекту по титулу: «Разработка проектно-сметной документации по строительству скважины в д. ж.-д.ст. Ермолино»¹.

Перечень документов, представленных на экспертизу:

1. Ивановская обл., Ивановский р-н, д. Железнодорожная станция Ермолино, кадастровый номер участка 37:05:021426:881. Топографический план территории (приведен в иллюстрациях к Акту ГИКЭ).

2. Ивановская обл., Ивановский р-н, д. Железнодорожная станция Ермолино, ул. Колхозная, кадастровый номер участка 37:05:021426:1002. Топографический план территории (приведен в иллюстрациях к Акту ГИКЭ).

Документация представлена в электронном виде, формат PDF.

Сведения об обстоятельствах, повлиявших на процесс проведения и результаты экспертизы:

Обстоятельства, повлиявшие на процесс проведения и результаты экспертизы, отсутствуют.

Сведения о проведенных исследованиях:

В процессе экспертизы проведена следующая работа:

- рассмотрена представленная Заказчиком документация по Земельным участкам, подлежащим экспертизе;

- осуществлен анализ полученных и собранных данных (документов, материалов, информации) с целью определения наличия или отсутствия объектов, обладающих признаками объекта культурного наследия на осваиваемой территории;

- изучены физико-географические характеристики района работ;

- получено разрешение (открытый лист) на имя эксперта (выдан Минкультуры России, № 0051-2023 от 02.02.2023);

- проведен визуальный осмотр Земельных участков, подлежащих обследованию;

- проведены полевые археологические исследования;

- результаты экспертизы оформлены в виде акта государственной историко-культурной экспертизы.

Перечень использованных документов, материалов, специальной, технической и справочной литературы:

- Федеральный закон от 25.06.2002 № 73-ФЗ «Об объектах культурного наследия (памятниках истории и культуры) народов Российской Федерации».

- Положение о государственной историко-культурной экспертизе, ут-

¹Принимая во внимание, что на момент проведения экспертизы информация о наличии на территории региона границ территорий, утвержденных в соответствии с пунктом 34.2 пункта 1 статьи 9 Закона № 73-ФЗ отсутствовала на официальном сайте областного органа охраны памятников истории и культуры, эксперт проводил экспертизу в соответствии со статьей 56 Федерального закона от 03.08.2018 № 342-ФЗ «О внесении изменений в Градостроительный кодекс Российской Федерации и отдельные законодательные акты Российской Федерации».

вержденное Постановлением Правительства Российской Федерации от 15.07.2009 № 569.

- Закон Ивановской области от 13.07.2007 № 105-ОЗ «Об объектах культурного наследия (памятниках истории и культуры) в Ивановской области».

- Правила выдачи, приостановления и прекращения действия разрешений (открытых листов) на проведение работ по выявлению и изучению объектов археологического наследия, утверждённые Постановлением Правительства Российской Федерации от 20.02.2014 № 127 (в рамках действия до 01.03.2023).

- Постановление Правительства Российской Федерации от 24.10.2022 № 1893 «Об утверждении Правил выдачи, приостановления и прекращения действия разрешений (открытых листов) на проведение работ по выявлению и изучению объектов археологического наследия, включая работы имеющие целью поиск и изъятие археологических предметов, и о признании утратившими силу некоторых актов Правительства Российской Федерации».

- Положение о порядке проведения археологических полевых работ и составления научной отчетной документации, утвержденное постановлением Бюро Отделения историко-филологических наук Российской академии наук от 20.06.2018 № 32.

- Циркулярное письмо Министерства культуры Российской Федерации от 02.11.2016 № 337-01-39-НМ.

- Аверин В.А., 2009. Отчёт о проведении археологических разведок в г. Иваново и Ивановской области в 2008 г. // Архив ИА РАН, Р-1, № 42313.

- Аверин В.А., 2019. Научно-технический отчёт об итогах археологической разведки на земельных участках, подлежащих хозяйственному освоению, в связи с проектированием объекта «Строительство и реконструкция участков автомобильной дороги М-7 «Волга» Москва – Владимир – Нижний Новгород – Казань – Уфа. Строительство автомобильной дороги М-7 «Волга» Москва – Владимир – Нижний Новгород – Казань – Уфа, подъезд к г. Иваново на участке обхода города Иваново, Ивановская область» в Ивановском районе Ивановской области в 2019 г. // Архив ООО «Ивановская Археологическая Экспедиция».

- Аверин В.А., 2020. Отчёт об археологических разведках на участках, подлежащих хозяйственному освоению, в Ивановском районе Ивановской области и Починковском районе Нижегородской области в 2020 г. // Архив ИА РАН, б/н.

- Аверин В.А., 2022. Акт государственной историко-культурной экспертизы земель, подлежащих воздействию земляных, строительных, мелиоративных, хозяйственных работ, предусмотренных статьей 25 Лесного кодекса Российской Федерации работ по использованию лесов (за исключением работ, указанных в пунктах 3, 4 и 7 части 1 статьи 25 Лесного кодекса Российской Федерации) и иных работ, в случае, если орган охраны объектов культурного наследия не имеет данных об отсутствии на указанных землях объектов культурного наследия, включенных в единый государственный реестр объектов культурного наследия (памятников истории и культуры) народов

Российской Федерации, выявленных объектов культурного наследия либо объектов, обладающих признаками объекта культурного наследия, в рамках разработки проекта: «Разработка проектной и сметной документации на строительство локальных очистных сооружений с централизованной системой водоотведения для многоквартирных жилых домов №№ 1, 2 в д. Голчаново Ивановского района Ивановской области» от 28.11.2022 // Архив ООО «Ивановская Археологическая Экспедиция».

- Баринов Д.Г., 2018. Документация о выполненных в 2018 году археологических полевых работах, содержащая результаты исследований, в соответствии с которыми определяется наличие или отсутствие объектов, обладающих признаками объекта культурного (археологического) наследия на земельном участке, выделенном под объект «Телемеханизация газопроводов-отводов и ГРС газопровода Саратов-Горький-Череповец ООО «Волготрансгаз» (код стройки 056-2000347) на территории Ивановской области (Ивановский район, Лежневский район, Шуйский район, Савинский район) // Архив комитета Ивановской области по государственной охране объектов культурного наследия.

- Беговаткин А.А., 2017. Технический отчет по итогам археологических работ по объекту «Замена участка МН Сургут – Полоцк, р. Вергуза, Ду1000,2357 км. Реконструкция» в Ивановском районе Ивановской области // Архив комитета Ивановской области по государственной охране объектов культурного наследия.

- Буланова Н.Н., 2022. Научно-технический отчет о выполненной археологической разведке по объекту «Строительство мостового перехода через р. Чернавка на автомобильной дороге Авдотьино – Беяницы – Курьяново» (Ивановский район, Ивановской области) // Архив комитета Ивановской области по государственной охране объектов культурного наследия.

- Вискалин А.В., 2020. Документация, содержащая результаты исследований, в соответствии с которыми определяется наличие или отсутствие объектов, обладающих признаками объекта культурного наследия, на земельных участках, отводимых под объект – «Устройство стационарного электрического освещения на автомобильной дороге Р-600 «Кострома – Иваново на участке км 600+330 – км 60+880 н.п. Бакшеево, км 64+500 – км 64+800 н.п. Старостино, км 73+350 – км 73+900 н.п. Вязовское, км 75+500 – км 76+650 н.п. Голчаново, км 78+450 – км 80+000 н.п. Бибирево, км 83+150 – км 83+850 н.п. Лесное» на территории Ивановского и Фурмановского районов Ивановской области // Архив комитета Ивановской области по государственной охране объектов культурного наследия.

- Данилов Ю.О., Милованов С.И., 2018. Научно-технический отчет о выполненной археологической разведке на земельном участке по объекту «Замена участка МН Сургут-Полоцк, Ду 1000, выкид НПС Залесье, 2359-2370 км. Реконструкция» в Ивановском и Комсомольском районах Ивановской области // Архив комитета Ивановской области по государственной охране объектов культурного наследия.

- Ерофеева Е.Н., 1965. Археологические памятники Ивановской области.

Материалы к археологической карте. Ярославль.

- Железнодорожные станции СССР. Справочник. М., 1981.

- Комаров К.И., 1985. Отчёт о работе Разведочного отряда Верхневолжской экспедиции в 1984 г. // Архив ИА РАН, Р-1, № 10268.

- Комаров К.И., 1994. Археологическая карта России. Ивановская область. М.

- Костылёва Е.Л., 2007. Отчёт об археологических охранных исследованиях (разведках) по трассе прокладки магистрального газопровода «Починки-Грязовец» на территории Ивановской области в 2006 году // Архив ООО «Ивановская Археологическая Экспедиция».

- Молодцова Е.М., 1975. Отчёт о работе Шуйского отряда Верхневолжской экспедиции в 1973-1974 гг. // Архив ИА РАН, Р-1, № 5813.

- Нигматуллин Р.А., 2002. Обследованные в ходе разведочных работ объекты культурного наследия, попадающие в зону строительства нефтепродуктопровода на территории Ивановской области в 2002 году // Архив комитета Ивановской области по государственной охране объектов культурного наследия.

- Пискунов Е.В., 2018. Отчёт о разведочных работах на территории Ивановского района Ивановской области в 2017 г. // Архив ИА РАН, Р-1, № 57412.

- Пискунова Е.В., 2019. Отчёт о разведочных работах на трассах проектируемых межпоселковых газопроводов в Комсомольском, Заволжском, Родниковском, Ивановском, Фурмановском, Гаврилово-Посадском, Южском, Палехском, Лухском районах Ивановской области и Красносельском районе Костромской области в 2015 – 2016 гг. // Архив ИА РАН, Р-1, № 59112-59115.

- Самотовинский Д.В., 2011. Отчёт о разведочных работах на территории Ивановского района Ивановской области в 2010 г. // Архив ИА РАН, Р-1, № 39362.

- Самотовинский Д.В., 2012. Отчёт о проведении археологических разведок на территории Ивановского, Кинешемского и Приволжского районов Ивановской области в 2012 г. // Архив ИА РАН, Р-1, № 35506, 35507.

- Свиридов А.Н., 2022. Научно-технический отчёт о выполненной археологической разведке на территории земельного участка по объекту: «Строительство путепровода на автомобильной дороге Иваново – Чернореченский – Ново-Талицы (км 2+744) в Ивановском районе Ивановской области» в 2022 г. // Архив комитета Ивановской области по государственной охране объектов культурного наследия.

- Слостёнов Ю.Л., Марков Д.С., 2010. Геология Ивановской области. Шуя.

- Травкин П.Н., 1990. Микшинское финское селище на р. Уводь // Археологические памятники Волго-Клязьминского междуречья. Вып. 4. Иваново.

- Травкин П.Н., 1991. Древнерусские селища восточной части Волго-Клязьминского междуречья // Археологические памятники Волго-Клязьминского междуречья. Вып. 5. Иваново.

- Уткин А.В., 2004. Археологические охранные исследования (разведки) на земельном участке под прокладку волоконно-оптической линии передачи (ВОЛП) магистрального нефтепровода «Сургут-Полоцк» на участке «Ярославль – Мешиха – Н.Новгород» на территории Ивановской и Владимирской областей в 2004 году // Архив ООО «Ивановская Археологическая Экспедиция».

- Цветков А.А., 2013. Отчёт о проведении археологических разведок на территории Ивановского, Приволжского и Савинского районов Ивановской области в 2013 г. // Архив ИА РАН, Р-1, № 41616-41618.

- Юркина Е.С., 2022. Технический отчет о научно-исследовательских археологических работах при проведении государственной историко-культурной экспертизы объекта: «Строительство газопровода и газораспределительной сети для газоснабжения жилых домов в д. Парфеньево Ивановского района» в Ивановской области в 2022 году // Архив комитета Ивановской области по государственной охране объектов культурного наследия Ивановской области.

Факты и сведения, выявленные и установленные в результате проведенных исследований:

Территория, в отношении которой проведена государственная историко-культурная экспертиза, расположена в северо-восточной части Ивановского р-на Ивановской области, на левом берегу р. Чернавка (правый приток р. Молохта) (*Приложение 2, рис. 1, 2*).

Земельный участок с кадастровым номером 37:05:021426:881, площадью 900 кв. м, расположен по адресу: Ивановский р-н, д. Железнодорожная станция Ермолино (*Приложение 2, рис. 3, 4, 6, 7*). Он располагается в юго-западной части деревни, с северной и северо-восточной стороны граничит с ул. Советская, с южной стороны – с землепользованиями СНТ «Общество садоводов-любителей», с запада – с лесным массивом. Поверхность участка достаточно ровная, перепад высот 127.06-127.44 в Балтийской системе высот (*Приложение 2, рис. 8*). На момент осмотра участок был задернован, зарос сорной травой и редким кустарником. Коммуникации и строения на нём отсутствовали (*Приложение 2, рис. 12-15*).

Земельный участок с кадастровым номером 37:05:021426:1002, площадью 1044 кв.м расположен по адресу: Ивановский р-н, д. Железнодорожная станция Ермолино, ул. Колхозная (*Приложение 2, рис. 3, 5- 7*). Он располагается в северо-восточной части деревни, граничит с северной и западной стороны с землепользованием по адресу: д. Железнодорожная станция Ермолино, ул. Колхозная, д. 30, с восточной и южной – с частным сектором. Поверхность участка достаточно ровная, перепад высот 130.04-130.90 в Балтийской системе высот (*Приложение 2, рис. 9*). На момент осмотра участок был задернован, зарос сорной травой и редким кустарником. Строения на нём отсутствовали, в северной части землеотвода проходит воздушная линия ЛЭП (*Приложение 2, рис. 20-21*).

В соответствии с частями 1, 2 статьи 36 Закона № 73-ФЗ, проектирова-

ние и проведение земляных, строительных, мелиоративных, хозяйственных работ, указанных в статье 30 указанного Федерального закона работ по использованию лесов и иных работ осуществляются при отсутствии на данной территории объектов культурного наследия, включенных в Реестр, выявленных объектов культурного наследия или объектов, обладающих признаками объекта культурного наследия, либо при условии соблюдения техническим заказчиком (застройщиком) объекта капитального строительства, заказчиком других видов работ, лицом, проводящим указанные работы, требований настоящей статьи. В соответствии с абзацами 3, 10 статьи 30 Закона № 73-ФЗ объектами историко-культурной экспертизы являются земли, подлежащие воздействию земляных, строительных, мелиоративных, хозяйственных работ, предусмотренных статьей 25 Лесного кодекса Российской Федерации работ по использованию лесов (за исключением работ, указанных в пунктах 3, 4 и 7 части 1 статьи 25 Лесного кодекса Российской Федерации) и иных работ, в случае, если орган охраны объектов культурного наследия не имеет данных об отсутствии на указанных землях объектов культурного наследия, включенных в Реестр, выявленных объектов культурного наследия, либо объектов, обладающих признаками объекта культурного наследия; документация, за исключением научных отчетов о выполненных археологических полевых работах, содержащая результаты исследований, в соответствии с которыми определяется наличие или отсутствие объектов, обладающих признаками объекта культурного наследия, на земельных участках, подлежащих воздействию земляных, строительных, мелиоративных, хозяйственных работ, указанных в настоящей статье работ по использованию лесов и иных работ.

Данная экспертиза не рассматривает вопросы, связанные с архитектурным наследием. В акте рассматриваются только мероприятия, связанные с археологическим изучением указанной территории. Наличие/ отсутствие объектов, обладающих признаками объектов культурного наследия в области архитектуры, истории и монументального искусства, а также влияние проектируемых и хозяйственных работ на такие памятники истории и культуры, их соответствие нормам законодательства об объектах культурного наследия, экспертом не рассматривались и не являлись задачами настоящей экспертизы.

Согласно проведенным исследованиям, на сегодняшний день на территории Ивановского района насчитывается 11 выявленных памятников археологии (*Приложение 2, рис. 11*). Первые археологические изыскания относятся к концу XIX в. и связаны с именем Ф.Д. Нефёдова, открывшего Курьяновское селище вблизи Иваново-Вознесенска. Выявление остальных памятников археологии относится ко второй половине XX в. В 1960-е – 1970-е гг. обнаружено Микшинское селище, открыты и обследованы курганные могильники Курьяновский, Лобанихинский, Кельинский, «Новая», а также продолжено обследование Курьяновского. В 1980-е гг. на территории района археологическими изысканиями занимались К.И. Комаров, открывший курганный могильник «Жары», и П.Н. Травкин, выявивший селища Егорий, Крюково, Богородское и продолживший исследование Микшинского селища. В 2008 г. на

территории района работал В.А. Аверин, выявивший культурный слой и некрополь XVIII-XIX вв. в центральной части г. Кохма. В 2010 г. некрополь на площади Октябрьской в Кохме обследовался Д.В. Самотовинским, а в 2017 г. – Е.В. Пискуновым.

Также на территории района неоднократно проводилось обследование земельных участков, подлежащих хозяйственному освоению (*Нигматуллин, 2002; Уткин, 2004; Костылёва, 2007; Самотовинский, 2012; Цветков, 2013; Беговаткин, 2017; Баринов, 2018; Данилов, Милованов, 2018; Аверин, 2019-2020; Вискалин, 2020; Свиридов, 2022; Буланова, 2022*).

В радиусе 10 км от рассматриваемых участков отсутствуют объекты археологического наследия как в Ивановском, так и прилегающем к нему Фурмановском районе (*Приложение 2, рис. 11*).

На близлежащей территории в 2022 г. Е.С. Юркиной был обследован участок под строительство газопровода к д. Парфеньево (*Приложение 2, рис. 3*) (*Юркина, 2022*), который находится ок. 9, 4 км к юго-юго-западу от участка с кадастровым номером 37:05:021426:881 и ок. 10, 1 км к юго-западу от участка с кадастровым номером 37:05:021426:1002. По итогам вышеуказанных исследований объекты археологического наследия не выявлены.

Таким образом, в настоящее время на Земельном участке, как и на сопряжённой с ним территории, памятников археологии, включённых в Реестр, выявленных объектов культурного (археологического) наследия не зарегистрировано.

Согласно данным исторической картографии, в кон. XIX в. рассматриваемая территория находилась за пределами исторических населённых пунктов, к северо-западу от д. Золново и д. Марицыно (*Приложение 2, рис. 10*).

По имеющимся историческим данным, населённый пункт возник в 1871 г. при строительстве железнодорожной линии «Иваново-Вознесенск — Кинешма» Шуйско-Ивановской железной дороги и был назван по ближайшему с. Ермолино Нерехтского уезда Костромской губернии (*Железнодорожные станции, 1981*).

В рамках изучения физико-географических характеристик Земельного участка выявлено следующее. Ивановская область (*Приложение 2, рис. 1*) расположена в центре Европейской части России, в трёхстах километрах к северо-востоку от Москвы. Она находится в центральной части Великой Русской Равнины, на Волго-Клязьминском водоразделе, и относится к Верхней Волге. Граничит с Ярославской, Костромской, Нижегородской и Владимирской областями. Протяжённость территории с севера на юг – 157 км, с запада на восток – 249 км. Площадь Ивановской области – 21437 кв. км.

В тектоническом отношении она является частью Русской платформы и принадлежит южному борту Московской синеклизы и северо-западной оконечности Токмовского свода Волго-Уральской антеклизы. Поверхность Ивановской области представляет собой пологоволнистую, местами плоскую низменную равнину, абсолютная высота которой только на крайнем юго-востоке области, где к её границе подходят склоны Московской возвышенно-

сти, достигает 212 м над уровнем моря. Самая низкая точка области – 75 м над уровнем моря – находится на берегу р. Клязьмы.

На севере области с запада на восток протянулась цепь конечных морен московского оледенения – Ростово-Плесская гряда, самая высокая точка которой достигает высоты 195 м. В заволжской части она переходит в Галичско-Чухломскую гряду с максимальной отметкой 196 м.

Междуречья, не заливавшиеся талыми ледниковыми водами, образованы днепровскими моренными отложениями. В ложбинах стока между холмами образовались озёра, впоследствии многие из них превратились в болота. По берегам рек в результате водной эрозии образовались глубокие овраги. На юге области распространены карстовые формы рельефа в виде воронок, карстовых озёр и карстовых западин.

Для Ивановской области характерна густая сеть рек и каналов. Самой крупной рекой является Волга с расположенным на ней Горьковским водохранилищем и притоками Шача, Мера, Ёлнать, Кинешемка. Основная же часть стока относится к бассейну Клязьмы, среди них: Нерль (с притоком Ухтома), Уводь (с притоками Ухтома и Вязьма), Теза (с притоками Парша и Люлех) и Лух (с притоком Ландех). Кроме Горьковского, на территории области есть ещё несколько водохранилищ, среди них Уводьское (дополняемое каналом Волга – Уводь) и Моркушское.

На территории области насчитывается более 200 озёр. Основная их часть находится в центре и на юге области: это Подозёрское, Юрцинское, Бобурянское, Петряевское озёра в Комсомольском районе; Серковское в Ивановском районе; озёра-старицы Ореховое, Долгое и Сорокино в Клязьминском заказнике; озёра Шадрино, Ламское, Святое, Поныхарь, Заборье и самое глубокое в области Клещинское (35 м) в Южском районе. Самым крупным является озеро Рубское (297 га, расположено в Тейковском районе). Значительная часть мелких озёр заболачивается, множество озёр образовалось на выработанных торфяниках. Болотами заняты значительные пространства, в целом ряде мест они являются определяющим элементом природного ландшафта.

Преобладающий тип почв – дерново-подзолистый с малым количеством гумуса супесчаный в центральной и южной, суглинистый в северо-восточной частях региона. Кроме того, распространены осушенные торфяные почвы; земли в пределах Балахнинской низины заняты болотными почвами, а в Ильинском и Гаврилово-Посадском районах встречаются серые лесные почвы. Область расположена на стыке двух зон: европейской тайги и смешанных лесов. Всего леса занимают 48 % территории области, а луга около 10 %.

Общий характер климата Ивановской области умеренно-континентальный с умеренно холодной зимой и прохладным летом.

Ивановский район (*Приложение 2, рис. 1, 2*) расположен в центральной части области. Граничит: на севере – с Фурмановским, на востоке – с Родниковским и Шуйским, на юге – с Лежневским, на западе – с Тейковским и Комсомольским районами Ивановской области. Общая площадь территории составляет 1080 кв. Административный центр – г. Иваново (в состав района

не входит).

Территория района расположена в пределах Среднерусской равнины, сложенной комплексом отложений палеозоя и мезозоя, перекрытых чехлом четвертичных образований. Четвертичные отложения практически повсеместно залегают на размытой поверхности более древних пород, и представлены всеми отделами, среди которых выделяются ледниковые, водно-ледниковые, озёрно-болотные и аллювиальные отложения, увязанные с оледенениями – окским, днепровским, московским и валдайским.

Ледниковые отложения четвертичного возраста – это суглинки, реже глины с включениями гравийно-галечникового материала, линзами песков, супесей. Водно-ледниковые отложения – это, преимущественно, пески разнотернистые, часто с прослоями гравия, супесей, суглинков. Озёрно-болотные отложения – глины пластичные, реже суглинки, иногда оторфованные. Аллювиальные отложения – в основном, пески разнотернистые, с прослоями и линзами гравия, глин, суглинков, супесей.

Современный рельеф района начал формироваться с конца мелового периода и представляет собой всхолмлённую моренную равнину, рельеф которой окончательно сформирован московским ледником. Почва дерново-подзолистая сформировалась после отступления московского ледника.

На территории района значительное количество рек, ручьёв, озёр, среди них самое крупное – Уводьское водохранилище, площадью 1400 га. Другие озёра – Серковское, Высоковское, Валдайское, Брюховское, а также канал Волга-Увудь (*Сластёнов, Марков, 2010*).

Экспертиза проведена в порядке, предусмотренном ст. 45.1 Закона № 73-ФЗ, а также Положением «О порядке проведения археологических полевых работ и составления научной отчётной документации», утверждённым постановлением Бюро Отделения историко-филологических наук Российской академии наук от 20.06.2018 № 32. Для проведения археологических полевых работ экспертом в Минкультуры России получено разрешение (открытый лист) от № 0051-2023 от 02.02.2023.

Методика проведения натуральных полевых археологических исследований включала комплекс работ, проведённых методом площадной разведки в границах Земельных участков. На первом этапе был осуществлён визуальный осмотр местности с целью возможного выявления памятников археологии, имеющих внешние признаки, а также нарушений целостности грунтового покрытия. В ходе осмотра территории Земельных участков археологических предметов не найдено.

Второй этап исследований предполагал постановку разведочных шурфов для установления факта наличия (либо отсутствия) культурного слоя и археологических предметов в нём, из расчёта 1 шурф на 1 га площади по каждому из участков. Шурфы имели размер 1x1 м, ориентированы по сторонам света, доведёны до материка, верхняя часть которого дополнительно прокапывалась. После завершения работ рекультивированы.

Весь процесс работ фиксировался фотографически: общие виды участка обследования, точка расположения шурфа в антураже, стратиграфия. Иссле-

дование напластований в шурфе велось по условным пластам мощностью 20 см. Координаты фиксировались с помощью GPS-навигатора (Garmin, модель «GPSMAP 78», в системе координат WGS-84).

Шурф № 1 заложен на земельном участке с кадастровым номером 37:05:021426:881, ближе к его центральной части (*Приложение 2, рис. 4, 6-8, 16-19*). GPS-координаты: N 57°5'35.10"; E 41°14'17.70". Стратиграфия: 1) дёрн – до 7 см; 2) серо-коричневая супесь – до 30 см; 3) жёлто-рыжая плотная супесь с ожелезнениями – материк – прокопан до 21 см.

Шурф № 2 заложен на земельном участке с кадастровым номером 37:05:021426:1002, в его центральной части (*Приложение 2, рис. 5-7, 9, 22-25*). GPS-координаты: N 57°5'52.60"; E 41°15'27.20". Стратиграфия: 1) дёрн – до 10 см; 2) серая супесь – до 24 см; 3) жёлто-рыжая супесь – до 28 см; 4) серо-рыжая оглееная мешанная супесь с красно-кирпичной крошкой – до 34 см; 5) жёлто-рыжая плотная супесь с ожелезнениями – материк – прокопан до 25 см.

В шурфах культурного слоя и/или археологических предметов не обнаружено.

На основании данных проведённой археологической разведки можно констатировать, что на рассматриваемом Земельном участке объекты культурного (археологического) наследия, выявленные объекты культурного (археологического) наследия отсутствуют.

Научный отчёт о выполненных археологических полевых работах в течение трёх лет со дня окончания срока действия разрешения (открытого листа) подлежит передаче исполнителем археологических полевых работ на хранение в Архивный фонд Российской академии наук как составную часть Архивного фонда Российской Федерации и не является объектом государственной историко-культурной экспертизы.

Обоснование вывода экспертизы:

Изученная документация и привлеченные источники содержат полноценные сведения об испрашиваемых Земельных участках и исчерпывающую информацию, соответствующую требованиям Закона № 73-ФЗ, необходимую для возможности проведения государственной историко-культурной экспертизы.

Проведенные полевые археологические работы (разведка) позволили получить данные, необходимые для принятия решения о возможности (положительное заключение) или невозможности (отрицательное заключение) проведения земляных, строительных, мелиоративных и (или) хозяйственных работ, предусмотренных статьей 25 Лесного кодекса Российской Федерации работ по использованию лесов и иных работ при определении отсутствия выявленных объектов археологического наследия на земельных участках, землях лесного фонда либо в границах водных объектов или их частей, подлежащих воздействию земляных, строительных, мелиоративных и (или) хозяйственных работ, предусмотренных статьей 25 Лесного кодекса Российской Федерации работ по использованию лесов и иных работ в границах Земель-

ных участков.

Установлено, что на рассматриваемой территории объекты культурного (археологического) наследия, включенные в Реестр, выявленные объекты культурного (археологического) наследия, а также объекты, обладающие признаками объекта культурного (археологического) наследия, отсутствуют.

Вывод экспертизы:

На основании рассмотренных документов, привлечённых литературных данных, иных источников, а также проведенных археологических полевых работ (разведки), эксперт пришёл к следующим выводам.

На земельных участках, подлежащих воздействию земляных, строительных, мелиоративных и (или) хозяйственных работ, предусмотренных статьей 25 Лесного кодекса Российской Федерации работ по использованию лесов и иных работ, по адресу: Ивановская область, Ивановский район, д. Железнодорожная станция Ермолино, кадастровые номера участков 37:05:021426:881 и 37:05:021426:1002, по объекту по титулу: «Разработка проектно-сметной документации по строительству скважины в д. ж.-д.ст. Ермолино», выявленные объекты культурного (археологического) наследия, а также объекты, обладающие признаками объекта культурного (археологического) наследия отсутствуют.

Эксперт считает возможным (**положительное заключение**) проведение земляных, строительных, мелиоративных и (или) хозяйственных работ, предусмотренных статьей 25 Лесного кодекса Российской Федерации работ по использованию лесов и иных работ при определении отсутствия выявленных объектов археологического наследия на земельных участках, землях лесного фонда либо в границах водных объектов или их частей, подлежащих воздействию земляных, строительных, мелиоративных и (или) хозяйственных работ, предусмотренных статьей 25 Лесного кодекса Российской Федерации работ по использованию лесов и иных работ, а именно, на земельных участках по адресу: Ивановская область, Ивановский район, д. Железнодорожная станция Ермолино, кадастровые номера участков 37:05:021426:881 и 37:05:021426:1002, по объекту по титулу: «Разработка проектно-сметной документации по строительству скважины в д. ж.-д.ст. Ермолино».

В случае планирования любых земляных, строительных, мелиоративных и (или) хозяйственных работ на ранее необследованной близлежащей территории, а также в ближайшей местности, необходимо провести дополнительное археологическое обследование земельных участков, попадающих под данные мероприятия.

В случае обнаружения в ходе проведения изыскательских, проектных, земляных, строительных, мелиоративных, хозяйственных и иных работ объекта, обладающего признаками объекта культурного наследия, в том числе объекта археологического наследия, заказчик указанных работ, технический заказчик (застройщик) объекта капитального строительства, лицо, проводящее указанные работы, обязаны незамедлительно приостановить указанные работы и в течение трех дней со дня обнаружения такого объекта направить

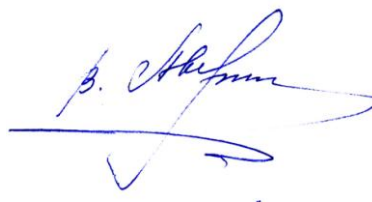
письменное заявление об обнаруженном объекте культурного наследия в Комитет Ивановской области по государственной охране объектов культурного наследия или заявление в форме электронного документа, подписанного усиленной квалифицированной электронной подписью.

Перечень приложений к заключению экспертизы:

1. Приложение 1. Список иллюстраций к Акту ГИКЭ – на 2 л.
2. Приложение 2. Иллюстрации к Акту ГИКЭ – на 15 л.

Дата оформления Акта государственной историко-культурной экспертизы – 04 мая 2023 года.

Аттестованный эксперт МК РФ
по проведению государственной
историко-культурной экспертизы



В.А. Аверин

ПРИЛОЖЕНИЯ К АКТУ ЭКСПЕРТИЗЫ

Приложение 1

Список иллюстраций к Акту ГИКЭ

Рис. 1. Карта административного деления Ивановской области с указанием места проведения работ.

Рис. 2. Карта-схема Ивановского р-на Ивановской обл. с указанием участков проведения работ. Яндекс. Карты [07.02.2020].

Рис. 3. Топографическая карта Ивановского р-на Ивановской обл. с обозначением участка проведения работ и ближайших к нему территорий, ранее обследованных в рамках ГИКЭ.

Рис. 4. Ивановский р-н, д. Железнодорожная станция Ермолино, з/у 37:05:021426:881. Космоснимок с обозначением участка проведения работ и шурфовки. Google Earth [01.08.2022].

Рис. 5. Ивановский р-н, д. Железнодорожная станция Ермолино, ул. Колхозная, з/у 37:05:021426:1002. Космоснимок с обозначением участка проведения работ и шурфовки. Google Earth [01.08.2022].

Рис. 6. Ивановский р-н, д. Железнодорожная станция Ермолино, з/у 37:05:021426:881, з/у 37:05:021426:1002. Ситуационный план с обозначением участков проведения работ и шурфовки (не в масштабе). Яндекс. Карты [07.02.2020].

Рис. 7. Ивановский р-н, д. Железнодорожная станция Ермолино, з/у 37:05:021426:881, з/у 37:05:021426:1002. Местоположение обследованной территории на кадастровой карте. Roscadastr.com [20.04.2023].

Рис. 8. Ивановский р-н, д. Железнодорожная станция Ермолино, з/у 37:05:021426:881. Топографический план участка проведения работ с указанием места заложения шурфа.

Рис. 9. Ивановский р-н, д. Железнодорожная станция Ермолино, з/у 37:05:021426:1002. Топографический план участка проведения работ с указанием места заложения шурфа.

Рис. 10. Ивановский р-н, д. Железнодорожная станция Ермолино, з/у 37:05:021426:881, з/у 37:05:021426:1002. Локализация участков проведения работ на карте Владимирской губернии А.И. Менде, 1850 г.

Рис. 11. Археологическая карта Ивановского района Ивановской области.

- Рис. 12. Ивановский р-н, д. Железнодорожная станция Ермолино. Въезд в деревню, вид с юго-запада.
- Рис. 13. Ивановский р-н, д. Железнодорожная станция Ермолино, з/у 37:05:021246:881. Общий вид на участок с северо-запада.
- Рис. 14. Ивановский р-н, д. Железнодорожная станция Ермолино, з/у 37:05:021246:881. Общий вид на участок с востока.
- Рис. 15. Ивановский р-н, д. Железнодорожная станция Ермолино, з/у 37:05:021246:881. Общий вид на участок с запада.
- Рис. 16. Ивановский р-н, д. Железнодорожная станция Ермолино, з/у 37:05:021246:881. Шурф № 1, разметка и общий вид с юга.
- Рис. 17. Ивановский р-н, д. Железнодорожная станция Ермолино, з/у 37:05:021246:881. Шурф № 1, профиль северного борта, вид с юга.
- Рис. 18. Ивановский р-н, д. Железнодорожная станция Ермолино, з/у 37:05:021246:881. Общий вид выкопанного шурфа № 1 с юга.
- Рис. 19. Ивановский р-н, д. Железнодорожная станция Ермолино, з/у 37:05:021246:881. Шурф № 1, рекультивация, вид с юга.
- Рис. 20. Ивановский р-н, д. Железнодорожная станция Ермолино, з/у 37:05:021246:1002. Общий вид на участок с севера.
- Рис. 21. Ивановский р-н, д. Железнодорожная станция Ермолино, з/у 37:05:021246:1002. Общий вид на участок с запада.
- Рис. 22. Ивановский р-н, д. Железнодорожная станция Ермолино, з/у 37:05:021246:1002. Шурф № 2, разметка и общий вид с юга.
- Рис. 23. Ивановский р-н, д. Железнодорожная станция Ермолино, з/у 37:05:021246:1002. Шурф № 2, профиль северного борта, вид с юга.
- Рис. 24. Ивановский р-н, д. Железнодорожная станция Ермолино, з/у 37:05:021246:1002. Общий вид выкопанного шурфа № 2 с юга.
- Рис. 25. Ивановский р-н, д. Железнодорожная станция Ермолино, з/у 37:05:021246:1002. Шурф № 2, рекультивация, вид с юга.
- Рис. 26. Копия разрешения (открытого листа).

Иллюстрации к Акту ГИКЭ

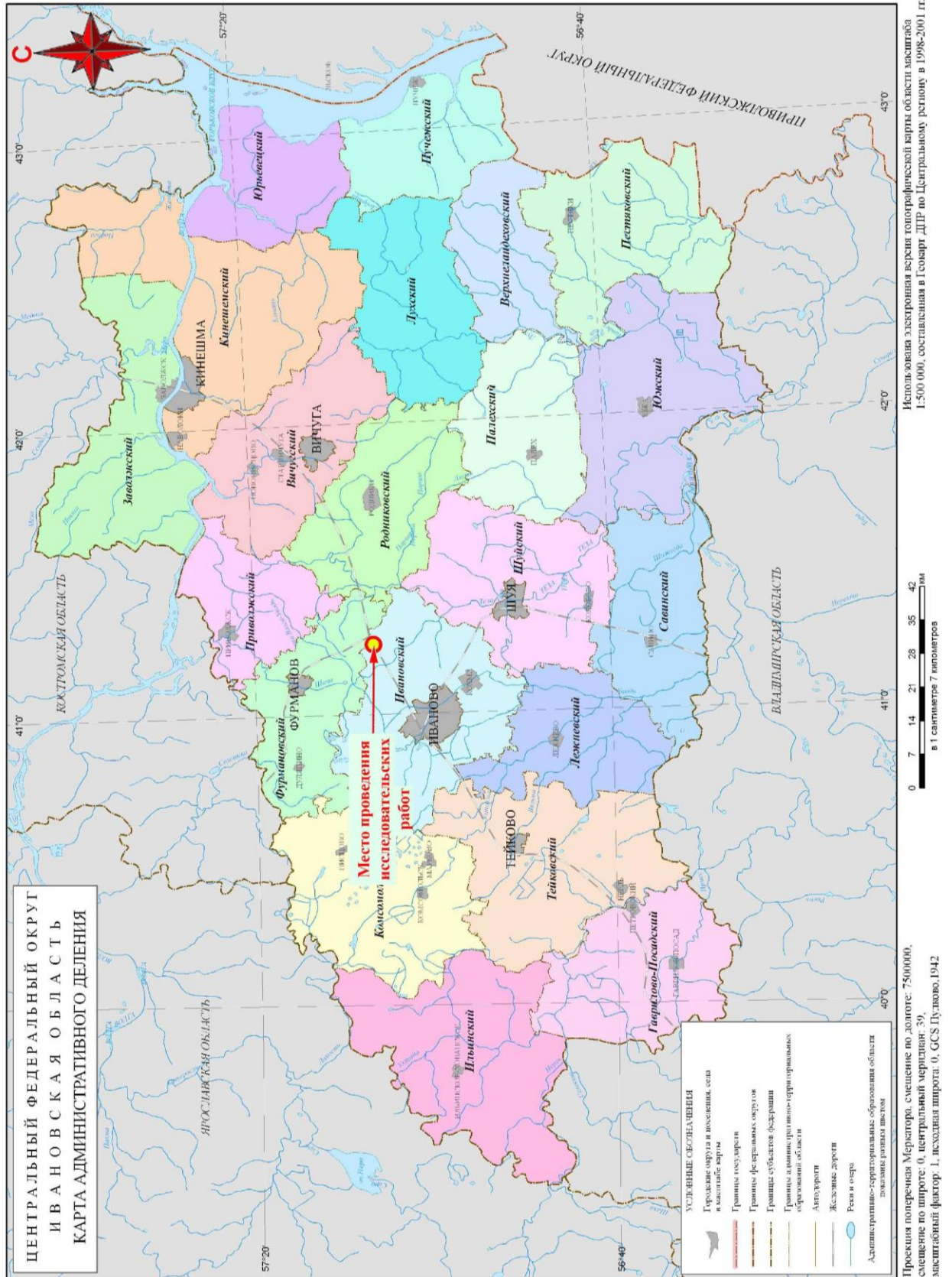


Рис. 1. Карта административного деления Ивановской области с указанием места проведения работ.

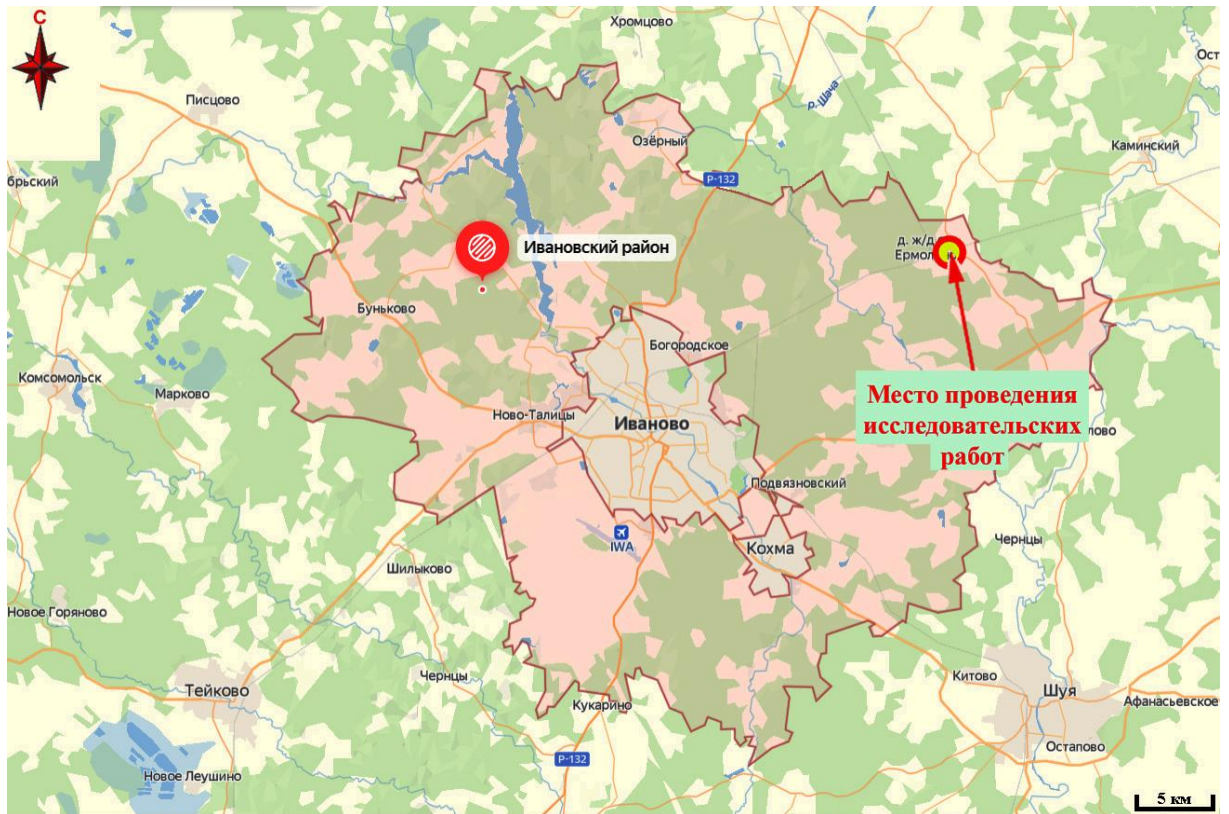


Рис. 2. Карта-схема Ивановского р-на Ивановской обл. с указанием участков проведения работ. Яндекс. Карты [07.02.2020].

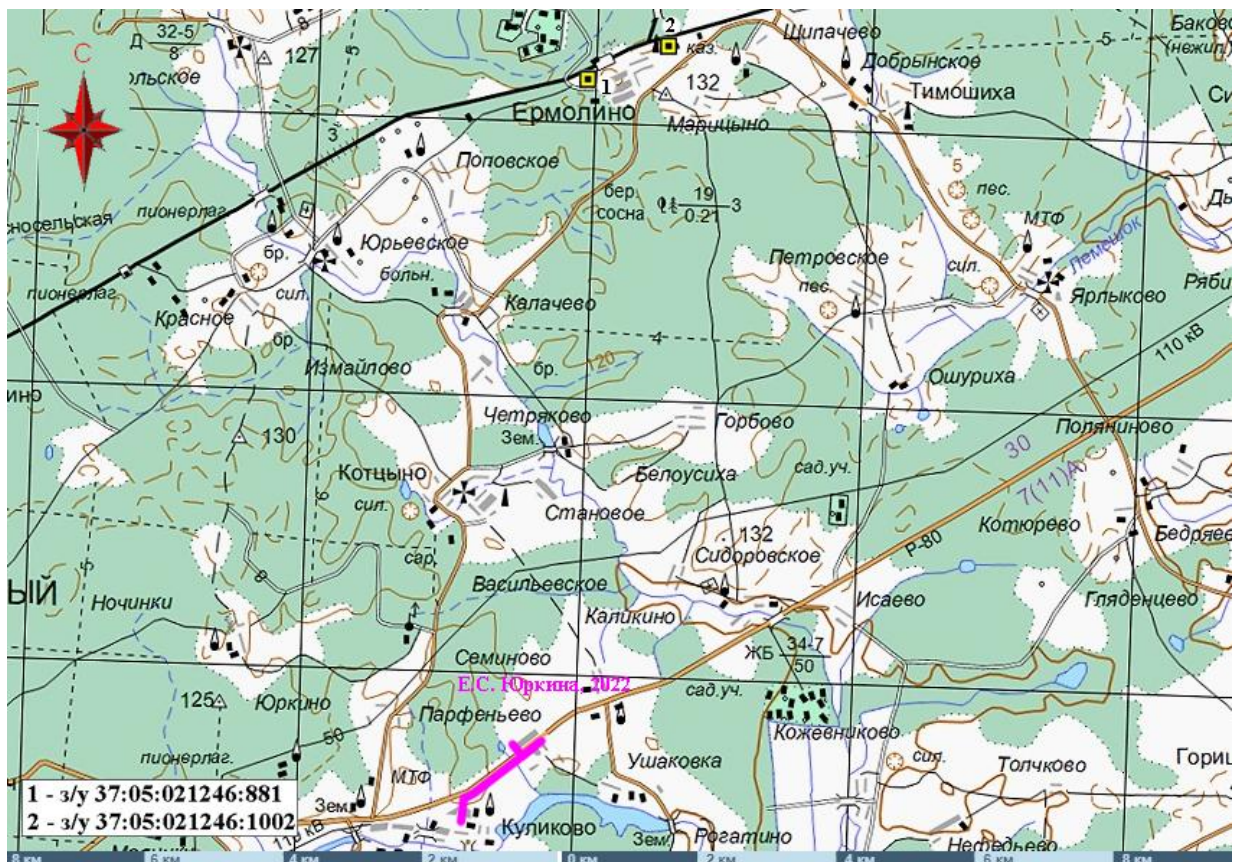


Рис. 3. Топографическая карта Ивановского р-на Ивановской обл. с обозначением участка проведения работ и ближайших к нему территорий, ранее обследованных в рамках ГИКЭ.



Рис. 4. Ивановский р-н, д. Железнодорожная станция Ермолино, з/у 37:05:021426:881. Космоснимок с обозначением участка проведения работ и шурфовки. Google Earth [01.08.2022].



Рис. 5. Ивановский р-н, д. Железнодорожная станция Ермолино, ул. Колхозная, з/у 37:05:021426:1002. Космоснимок с обозначением участка проведения работ и шурфовки. Google Earth [01.08.2022].

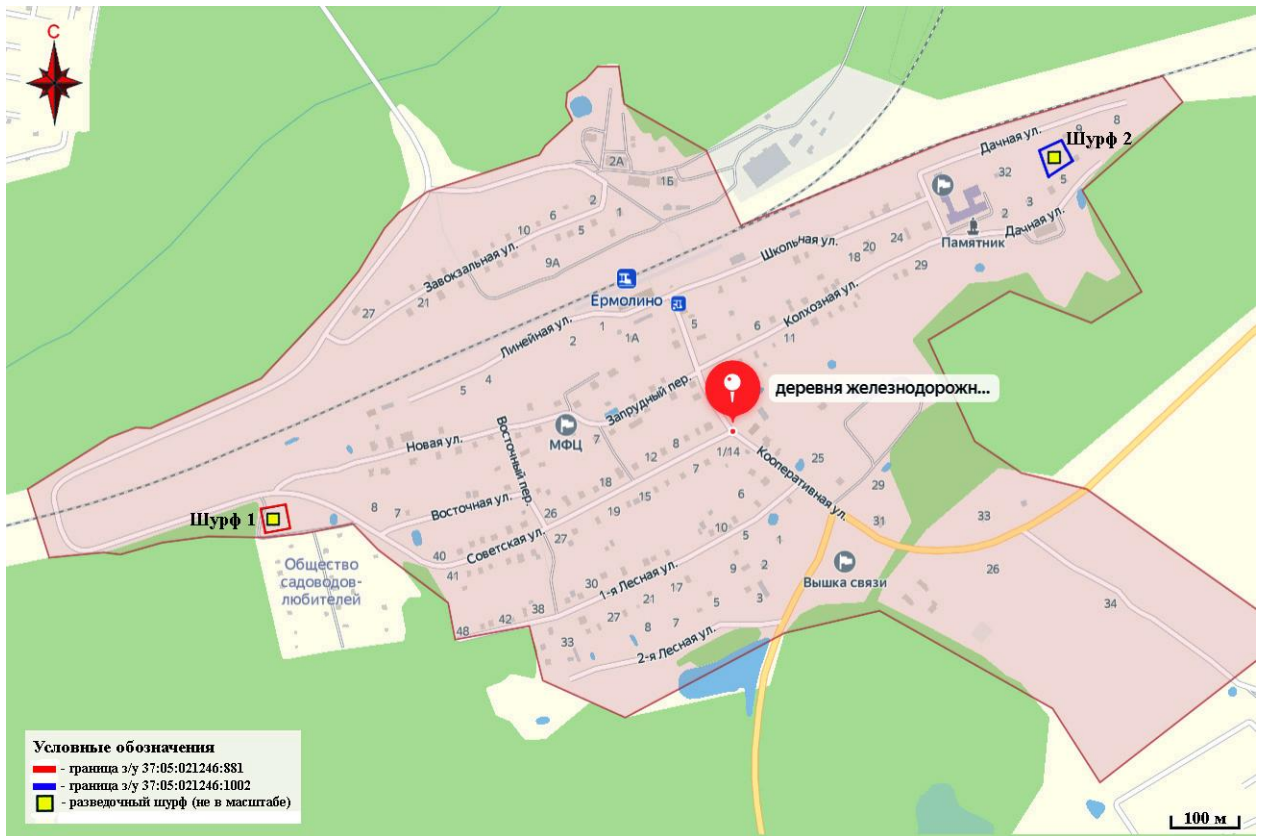


Рис. 6. Ивановский р-н, д. Железнодорожная станция Ермолино, з/у 37:05:021426:881, з/у 37:05:021426:1002. Ситуационный план с обозначением участков проведения работ и шурфовки (не в масштабе). Яндекс. Карты [07.02.2020].

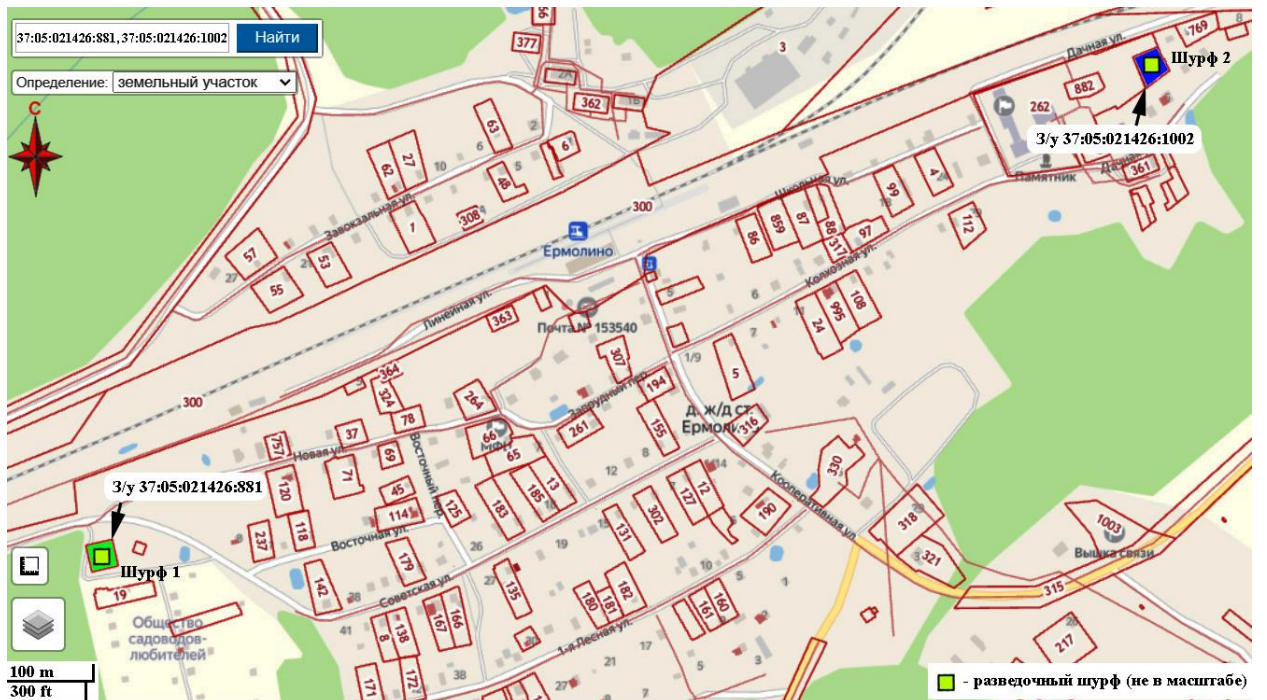


Рис. 7. Ивановский р-н, д. Железнодорожная станция Ермолино, з/у 37:05:021426:881, з/у 37:05:021426:1002. Местоположение обследованной территории на кадастровой карте. Roscadastr.com [20.04.2023].

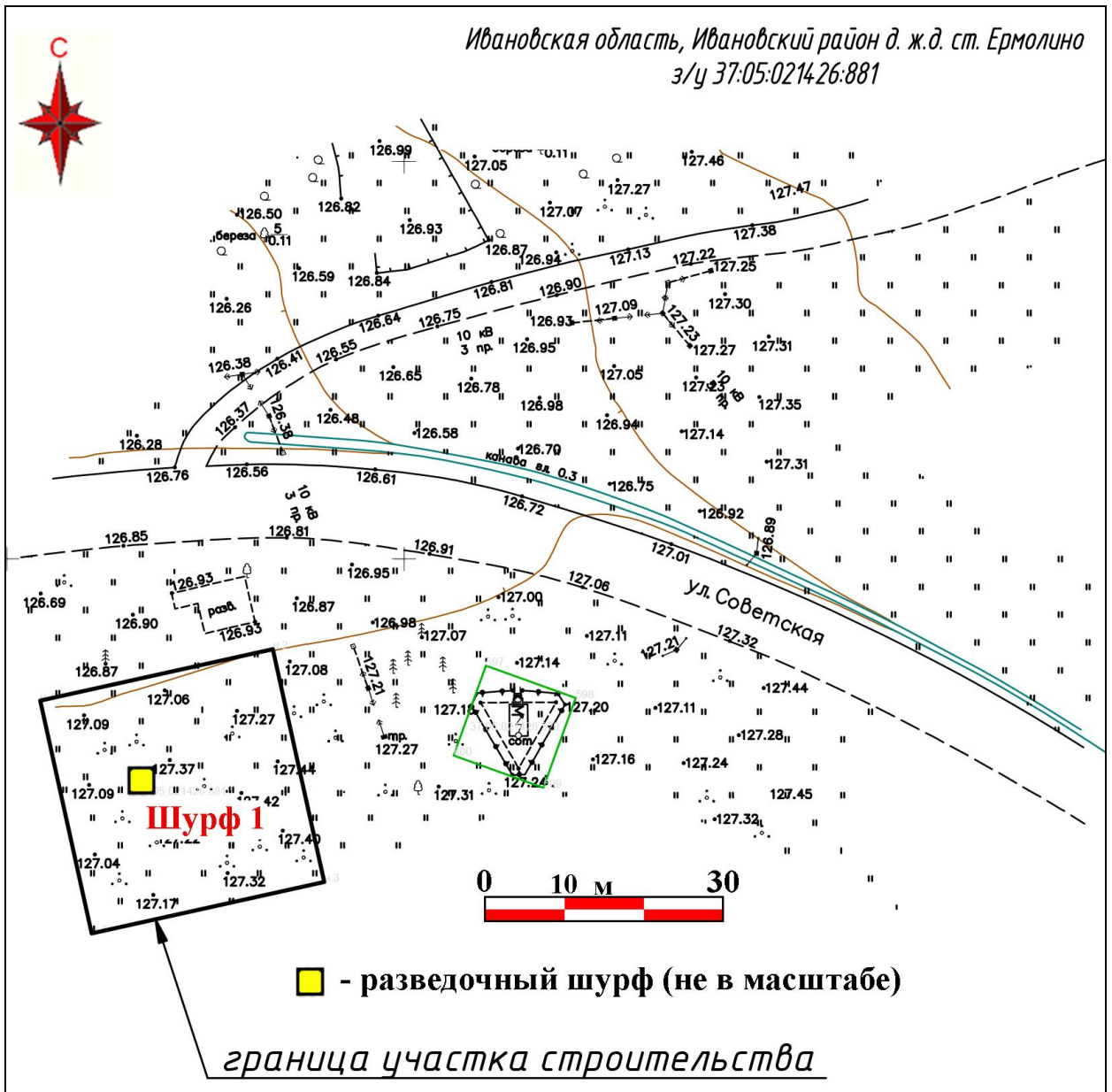


Рис. 8. Ивановский р-н, д. Железнодорожная станция Ермолино, з/у 37:05:021426:881. Топографический план участка проведения работ с указанием места заложения шурфа.

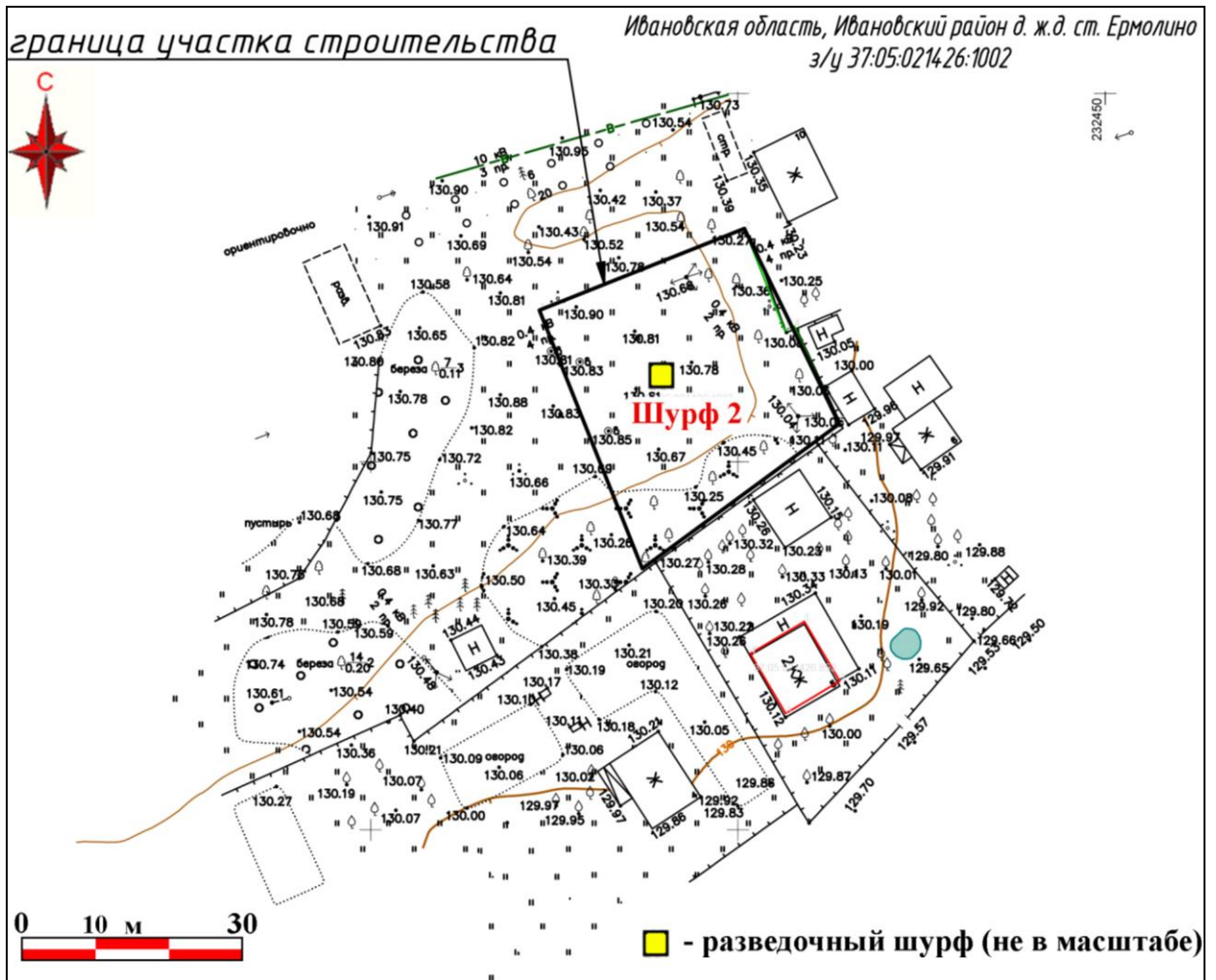


Рис. 9. Ивановский р-н, д. Железнодорожная станция Ермолино, з/у 37:05:021426:1002. Топографический план участка проведения работ с указанием места заложения шурфа.



Рис. 10. Ивановский р-н, д. Железнодорожная станция Ермолино, з/у 37:05:021426:881, з/у 37:05:021426:1002. Локализация участков проведения работ на карте Владимирской губернии А.И. Менде, 1850 г.

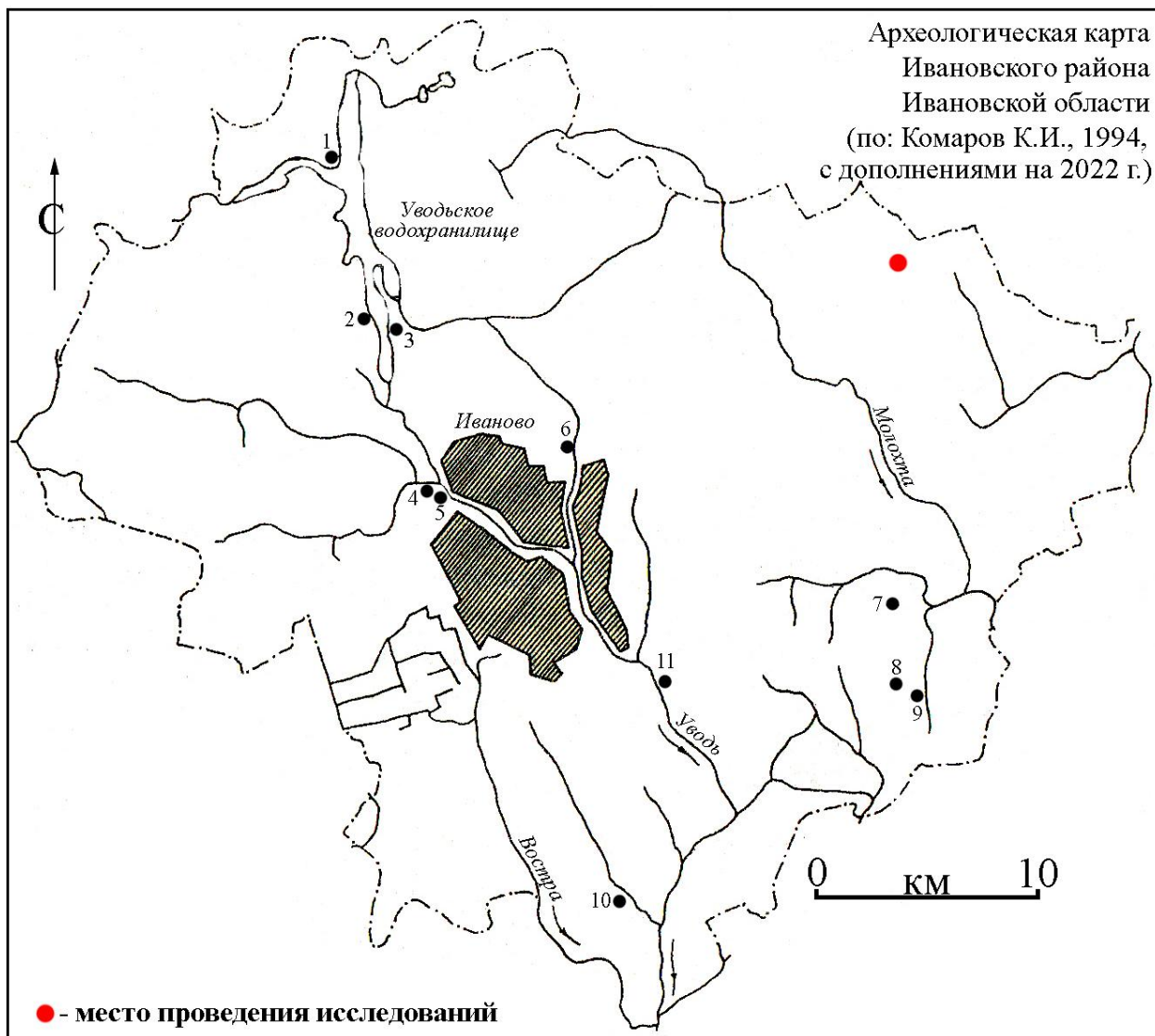


Рис. 11. Археологическая карта Ивановского района Ивановской области.

Легенда к карте: 1 – Микшино, селище; 2 – Егорий, селище; 3 – Крюково, селище; 4 – Курьяново, курганный могильник; 5 – Курьяново, селище; 6 – Богородское, селище; 7 – Жары, курганный могильник; 8 – Захарьино, курганный могильник; 9 – Новая, курганный могильник; 10 – Пальмицыно, курганный могильник; 11 – Кохма, культурный слой и некрополь XVIII – XIX вв.



Рис. 12. Ивановский р-н, д. Железнодорожная станция Ермолино.
Въезд в деревню, вид с юго-запада.



Рис. 13. Ивановский р-н, д. Железнодорожная станция Ермолино, з/у 37:05:021246:881.
Общий вид на участок с северо-запада.



Рис. 14. Ивановский р-н, д. Железнодорожная станция Ермолино, з/у 37:05:021246:881.
Общий вид на участок с востока.



Рис. 15. Ивановский р-н, д. Железнодорожная станция Ермолино, з/у 37:05:021246:881.
Общий вид на участок с запада.



Рис. 16. Ивановский р-н, д. Железнодорожная станция Ермолино, з/у 37:05:021246:881.
Шурф № 1, разметка и общий вид с юга.



Рис. 17. Ивановский р-н, д. Железнодорожная станция Ермолино, з/у 37:05:021246:881.
Шурф № 1, профиль северного борта, вид с юга.



Рис. 18. Ивановский р-н, д. Железнодорожная станция Ермолино, з/у 37:05:021246:881.
Общий вид выкопанного шурфа № 1 с юга.



Рис. 19. Ивановский р-н, д. Железнодорожная станция Ермолино, з/у 37:05:021246:881.
Шурф № 1, рекультивация, вид с юга.



Рис. 20. Ивановский р-н, д. Железнодорожная станция Ермолино, з/у 37:05:021246:1002.
Общий вид на участок с севера.



Рис. 21. Ивановский р-н, д. Железнодорожная станция Ермолино, з/у 37:05:021246:1002.
Общий вид на участок с запада.



Рис. 22. Ивановский р-н, д. Железнодорожная станция Ермолино, з/у 37:05:021246:1002. Шурф № 2, разметка и общий вид с юга.



Рис. 23. Ивановский р-н, д. Железнодорожная станция Ермолино, з/у 37:05:021246:1002. Шурф № 2, профиль северного борта, вид с юга.



Рис. 24. Ивановский р-н, д. Железнодорожная станция Ермолино, з/у 37:05:021246:1002.
Общий вид выкопанного шурфа № 2 с юга.



Рис. 25. Ивановский р-н, д. Железнодорожная станция Ермолино, з/у 37:05:021246:1002.
Шурф № 2, рекультивация, вид с юга.



Министерство культуры Российской Федерации

ОТКРЫТЫЙ ЛИСТ

№ 0051-2023

Настоящий открытый лист выдан:

Аверину Вадиму Александровичу

(серия номер паспорта)

на право проведения археологических полевых работ

в зоне строительства

скважины в д. Железнодорожной станции Ермолино; системы водоснабжения в д. Лебяжий Луг в Ивановском районе;

Ивановской области.

(место проведения археологических полевых работ)

На основании открытого листа

Аверин Вадим Александрович

(Ф.И.О)

имеет право производить следующие археологические полевые работы:

археологические разведки с осуществлением локальных земляных работ на указанной территории в целях выявления объектов археологического наследия, уточнения сведений о них и планирования мероприятий по обеспечению их сохранности.

Переделание права на проведение археологических полевых работ по данному открытому листу другому лицу запрещается.

Срок действия открытого листа: с 2 февраля 2023 г. по 24 января 2024 г.

Дата принятия решения о предоставлении открытого листа: 2 февраля 2023 г.

Заместитель Министра

(должность)

(подпись)

Н.А.Преподобная

(Ф.И.О.)

Дата 2 февраля 2023 г.

М.П.

030515

Рис. 26. Копия разрешения (открытого листа).