

СНИТКО
АЛЕКСАНДР
ВЛАДИМИРОВИЧ

АКТ

государственной историко-культурной экспертизы

**по обоснованию целесообразности включения
в единый государственный реестр
объектов культурного наследия (памятников истории и культуры)
народов Российской Федерации
выявленных объектов культурного наследия**

**«Исторический центр с. Васильевское»,
расположенного по адресу
Ивановская обл., Шуйский район, с. Васильевское**

и

**«Дом, в котором
находилась конспиративная квартира М.В. Фрунзе
и проводились нелегальные собрания»,
расположенного по адресу
Ивановская обл., Шуйский район, с. Васильевское, Советская ул., 48**

Основание для проведения историко-культурной экспертизы

Настоящий Акт государственной историко-культурной экспертизы составлен в соответствии с Федеральным законом «Об объектах культурного наследия (памятниках истории и культуры) народов Российской Федерации» от 25.06.2002 № 73-ФЗ; Положением «О государственной историко-культурной экспертизе», утвержденным постановлением Правительства Российской Федерации от 25.04.2024 № 530.

Дата начала проведения экспертизы: 05.09.2025

Дата окончания проведения экспертизы: 27.11.2025

Место проведения экспертизы: г.Иваново, с. Васильевское
Шуйского района
Ивановской области

Заказчик экспертизы: Комитет Ивановской области
по государственной охране
объектов культурного наследия
ООО «Орион»

Исполнитель:

Сведения об эксперте

Фамилия, имя, отчество

Реквизиты аттестации

Снитко Александр Владимирович
государственный эксперт по проведению государственной историко-культурной экспертизы на основании приказа Министерства культуры России от 03.06.2025. № 1001:

- выявленные объекты культурного наследия в целях обоснования целесообразности включения данных объектов в единый государственный Реестр объектов культурного наследия (памятников истории и культуры) народов Российской Федерации;
- документы, обосновывающие включение объектов культурного наследия в реестр;
- документы, обосновывающие изменение категории историко-культурного значения объекта культурного наследия, границ территории объекта культурного наследия;
- документы, обосновывающие отнесение объекта культурного наследия к историко-культурным заповедникам, особо ценным объектам культурного наследия народов Российской Федерации либо объектам всемирного культурного и природного наследия
- проекты зон охраны объекта культурного наследия;
- проектная документация на проведение работ по сохранению объектов культурного наследия;
- разделы об обеспечении сохранности объекта культурного наследия, включенного в реестр, выявленного объекта культурного наследия, входящие в состав проект-

ной или иной документации, проекты обеспечения сохранности указанных объектов при проведении земляных, строительных, мелиоративных, хозяйственных работ, указанных в статье 30 Федерального закона № 73-ФЗ работ по использованию лесов и иных работ, включающие оценку воздействия таких работ на указанные объекты и содержащие меры по обеспечению сохранности указанных объектов при проведении таких работ в границах территории указанных объектов либо на земельном участке, непосредственно связанном с земельным участком в границах территории указанных объектов;

- документация, обосновывающая границы защитной зоны объекта культурного наследия в случае, предусмотренном пунктом 5 статьи 34.1 Федерального закона № 73-ФЗ;
- документация, обосновывающая установление требований к осуществлению деятельности в границах территорий достопримечательного места, ограничений использования лесов и требований к градостроительному регламенту в границах территории достопримечательного места;
- документация, обосновывающая уточнение сведений об объекте культурного наследия, включенном в реестр, о выявленном объекте культурного наследия;
- документация, обосновывающая определение категории историко-культурного значения объекта культурного наследия.

Образование
Специальность
Ученая степень
Научный статус

Стаж работы
Место работы
Должность
Общественный статус

высшее
архитектор; инженер-строитель
доктор архитектуры
советник Российской Академии архитектуры
и строительных наук
30 лет
ООО «Немецкий дом»,
главный архитектор-конструктор

- член Союза архитекторов России – член Правления Ивановского регионального отделения;
- член совета по сохранению объектов культурного наследия (памятников истории и культуры) народов Российской Федерации при Губернаторе Ивановской области;
- член межведомственной комиссии при Губернаторе Ивановской области по обеспечению реализации приоритетного проекта «Формирование комфортной городской среды» на территории Ивановской области;
- член Общественного совета при Департаменте строительства и архитектуры Ивановской области;
- член Архитектурно-градостроительного совета города Иванова;

- член консультативного совета по вопросам дизайна городской среды, художественного оформления и сохранения объектов культурного наследия при Администрации города Иванова;

Эксперт признает свою ответственность за соблюдение принципов проведения государственной историко-культурной экспертизы, установленных ст. 29 Федерального закона «Об объектах культурного наследия (памятниках истории и культуры) народов Российской Федерации», и за достоверность сведений, изложенных в акте государственной историко-культурной экспертизы.

Объекты государственной историко-культурной экспертизы

- Выявленные объекты культурного наследия «Исторический центр с. Васильевское», расположенный по адресу Ивановская обл., Шуйский район, с. Васильевское, и «Дом, в котором находилась конспиративная квартира М.В. Фрунзе и проводились нелегальные собрания», расположенный по адресу Ивановская обл., Шуйский район, с. Васильевское, Советская ул., 48 (в целях обоснования целесообразности включения данного объекта в реестр);
- Документы, обосновывающие включение объекта культурного наследия «Исторический центр с. Васильевское», расположенного по адресу Ивановская обл., Шуйский район, с. Васильевское, и «Дом, в котором находилась конспиративная квартира М.В. Фрунзе и проводились нелегальные собрания», расположенного по адресу Ивановская обл., Шуйский район, с. Васильевское, Советская ул., 48, в единый государственный Реестр объектов культурного наследия (памятников истории и культуры) народов Российской Федерации

Цели государственной историко-культурной экспертизы:

- Обоснование включения в единый государственный реестр объектов культурного наследия народов Российской Федерации выявленных объектов культурного наследия «Исторический центр с. Васильевское», расположенного по адресу Ивановская обл., Шуйский район, с. Васильевское, и «Дом, в котором находилась конспиративная квартира М.В. Фрунзе и проводились нелегальные собрания», расположенного по адресу Ивановская обл., Шуйский район, с. Васильевское, Советская ул., 48.
- Определение категории историко-культурного значения выявленных объектов культурного наследия «Исторический центр с. Васильевское», расположенного по адресу Ивановская обл., Шуйский район, с. Васильевское, и «Дом, в котором находилась конспиративная квартира М.В. Фрунзе и проводились нелегальные собрания», расположенного по адресу Ивановская обл., Шуйский район, с. Васильевское, Советская ул., 48.
- Уточнение сведений о выявленных объектах культурного наследия «Исторический центр с. Васильевское», расположенном по адресу Ивановская обл.,

Шуйский район, с. Васильевское и «Дом, в котором находилась конспиративная квартира М.В. Фрунзе и проводились нелегальные собрания», расположенном по адресу Ивановская обл., Шуйский район, с. Васильевское, Советская ул., 48.

Сведения о проведенных исследованиях с указанием примененных методов, объема и характера выполненных работ и их результатов

При выполнении государственной историко-культурной экспертизы проведены следующие исследования:

- Изучение и анализ документации, представленной на экспертизу,
- Изучение библиографических источников,
- Натурное обследование объекта,
- Фотофиксация, выполненная на момент проведения экспертизы,
- Определение категории историко-культурного значения и предмета охраны объектов культурного наследия,
- Уточнение адресной части объектов культурного наследия,
- Установление границы территории объектов культурного наследия.

Указанные исследования проведены с применением методов натурного, библиографического и историко-архитектурного анализа в объеме, достаточном для обоснования вывода государственной историко-культурной экспертизы.

Перечень материалов и документов, представленных заказчиком

1. Распоряжение Департамента культуры и культурного наследия Ивановской области от 18.06.2009. № 70 «Об утверждении Списка выявленных объектов культурного наследия, расположенных в пределах административных границ Ивановской области».

Перечень библиографических и архивных источников, выявленных и использованных при проведении экспертизы

1. Свод памятников архитектуры и монументального искусства России. Ивановская область. Ч. 3. М., 2000. С. 541-547.
2. Борисов, В. Описание города Шуи и его окрестностей / В. Борисов // М., 1851. С. 162.
3. Очерки истории Ивановской организации КПСС. Ив кн. изд-во, 1963.
4. Паспорт на памятник истории и культуры СССР «с. Васильевское, исторический центр», составленный А.Б. Дьяковым и Л.А. Шлычковым в 1983 г.
5. Схема расположения объектов исторического центра с. Васильевского, составленная в 1970-х гг.
6. Паспорт на памятник истории и культуры СССР «Дом, в котором находи-

лась конспиративная квартира М.В. Фрунзе и проводились нелегальные собрания», составленный А.П. Ворониным в 1975 г.

7. Учетная карточка на памятник истории и культуры СССР «Дом, в котором находилась конспиративная квартира М.В. Фрунзе и проводились нелегальные собрания», составленная Г.И. Коваль в 1975 г.
8. Историческая справка «Дом Кувалдиных», составленная А.П. Ворониным в 1975 г.

Факты и сведения, выявленные и установленные в результате проведенных исследований

Село Васильевское – образец крупного промышленного села с разнообразной культовой и гражданской архитектурой, многогранной и богатой историей. Это одно из древнейших сел области, ещё в 1554 г. бывшее в дворцовом владении. Располагавшееся на правом берегу речки Матня, при пересечении дорог из Шуи на Дунилово, Кинешму и Гороховец, село имело важное торговое значение. По преданию, в период смутного времени здесь образовалась усадьба для царской соколиной охоты царя Всея Руси Василия Шуйского. Бывая в Васильевском на охоте, государь любил здесь пышно отобедать. Видимо, именно тогда село получило современное название.

К началу XIX в. Васильевское находилось во владении графа Н.П. Шереметева. При Шереметевых село стало торговым и процветающим. Оно поражало современников благоустроенностью: мощеными улицами шириной от 30 до 60 сажень и добротной застройкой. В селе, известном к этому времени ежегодными ярмарками, проводившимися на Троицу, и еженедельными базарами, расширяется каменное строительство.

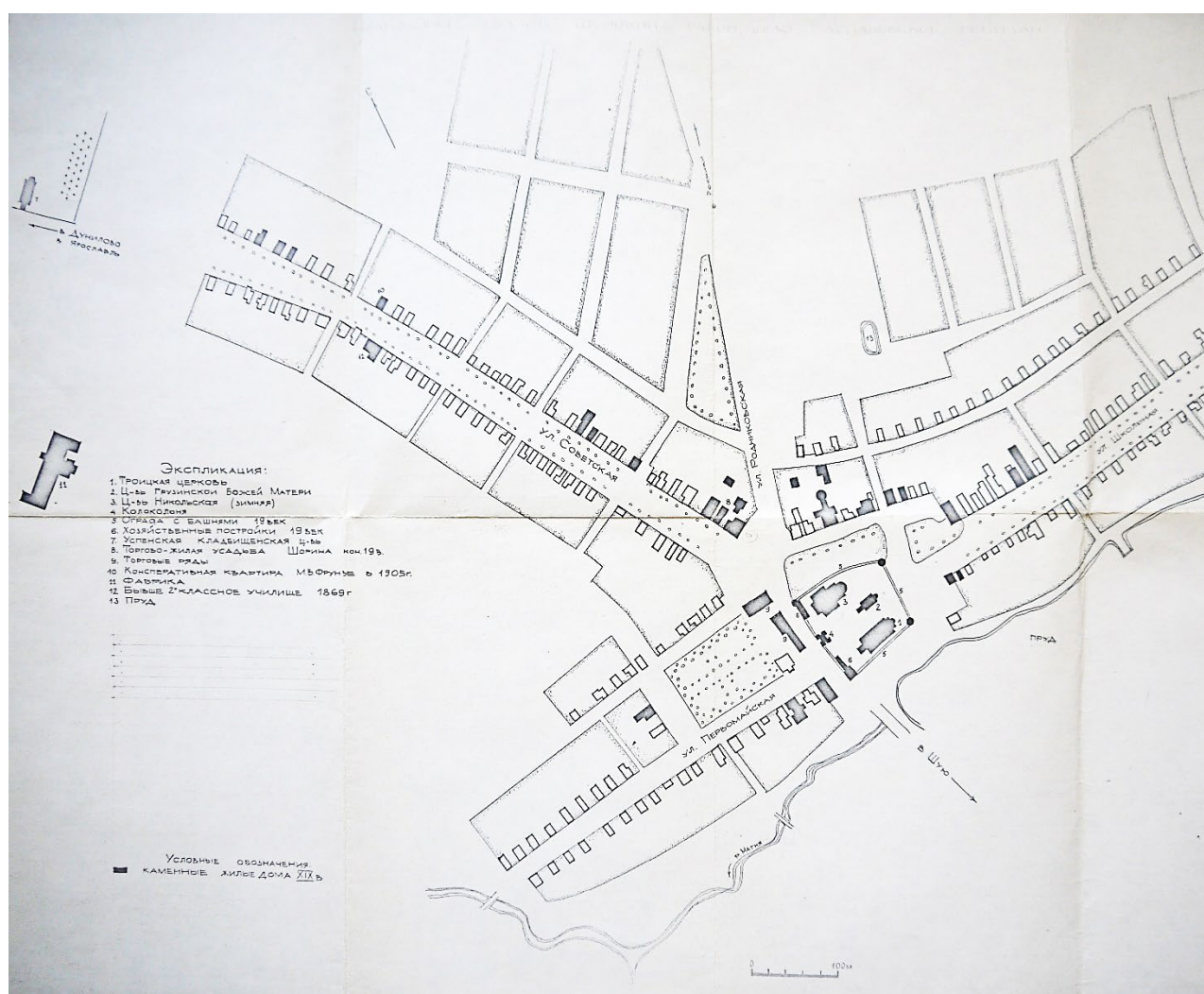
Одновременно с развитием торговли в селе возрастает роль промыслов и мануфактур. Например, был весьма развит ткацкий промысел. Именно в те времена, когда селом владели Шереметевы, в Васильевском начало развиваться искусство вышивки. В селе было также развито коневодство. Здесь выращивали рысаков, в связи с чем в Васильевском был организован ипподром, где устраивались смотры лошадей и бега. Ипподром в селе просуществовал до 1950-х гг.

К концу XIX в. в селе было 882 жителя и 130 дворов, а также почта, трактир, три постоянных двора и 12 лавок. Активная торгово-промышленная деятельность способствовала социально-культурному развитию села. В 1870 г. была основана сельская школа, в 1883 г. – земская больница, в 1897 г. открыта библиотека. В 1902 г. здесь устраивается женская школа, в 1915 - высшее начальное училище и новая каменная больница.

Богатство жителей села способствовало тому, что в XVIII-XIX вв. в селе сформировался крупный храмовый комплекс. Первой в центре села в 1758 г.

была поставлена тёплая церковь Николая Чудотворца с приделом Михаила Архангела в честь более ранней деревянной церкви. Затем к юго-востоку от неё выстроили летнюю одноглавую церковь Грузинской Богородицы. В 1768 г. к югу от этих храмов была поставлена соборного типа пятиглавая летняя церковь Троицы, придавшая сооружениям новый, более крупный масштаб. В 1802 г. соорудили внушительную ограду, на углах которой были устроены необычные башни-часовни наподобие приземистых цилиндрических башен. В том же году градостроительную роль комплекса ещё более усилила высокая пятиярусная колокольня с парадными проездными воротами посредине западной границы участка.

Экспертируемые объекты находятся в центральной части с. Васильевское, в том числе на главной улице – ул. Советской.



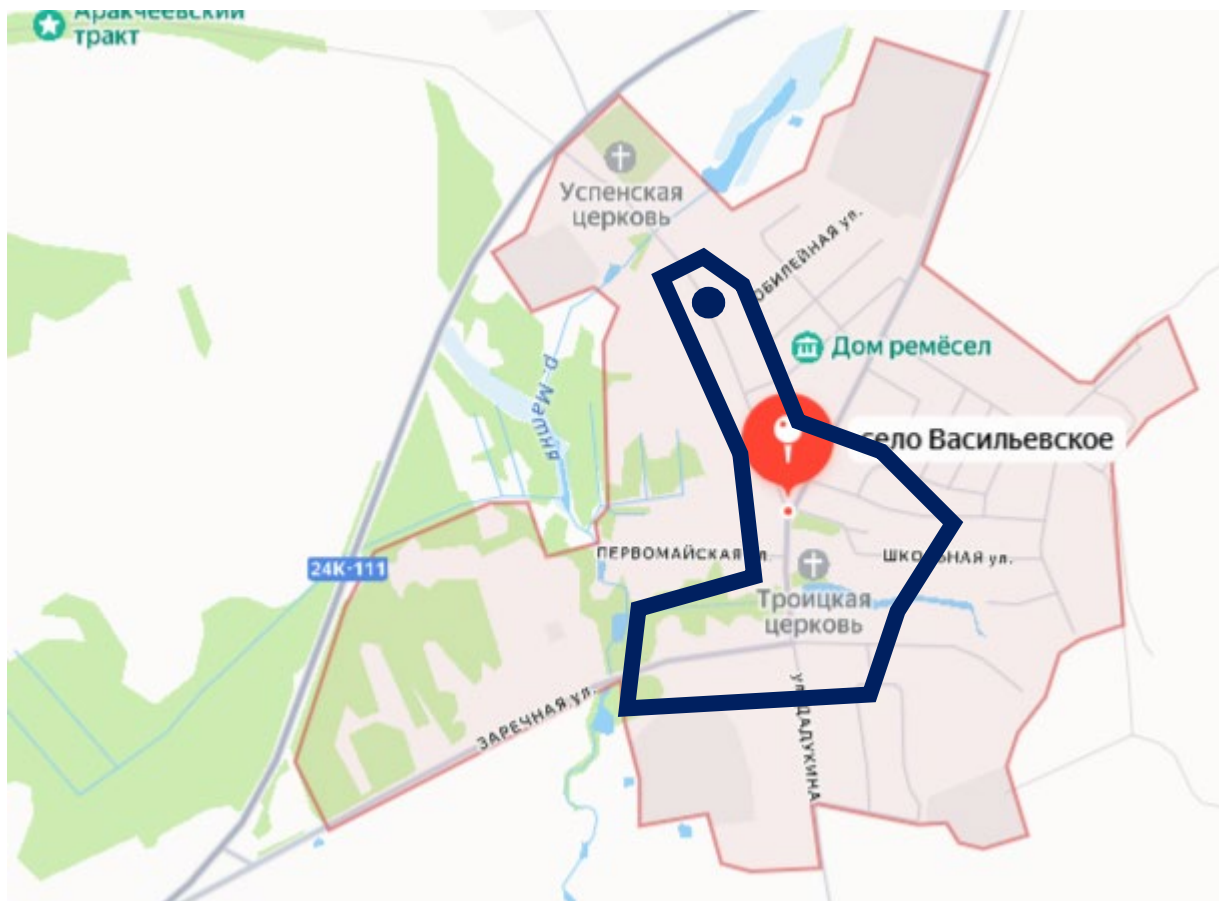


Рис. 2. Расположение экспертируемых объектов в структуре села (обозначены синими пунсоном и замкнутой линией).

Экспертируемые объекты культурного наследия «Исторический центр с. Васильевское», расположенный по адресу Ивановская обл., Шуйский район, с. Васильевское и «Дом, в котором находилась конспиративная квартира М.В. Фрунзе и проводились нелегальные собрания», расположенный по адресу Ивановская обл., Шуйский район, с. Васильевское, Советская ул., 48, находятся в статусе выявленных объектов культурного наследия согласно Распоряжению Департамента культуры и культурного наследия Ивановской области от 18.06.2009 № 70 «Об утверждении Списка выявленных объектов культурного наследия, расположенных в пределах административных границ Ивановской области».

Как ценные исторические объекты они впервые зафиксированы в 1970-х годах. В этот период на них были составлены Паспорта на памятники истории и культуры СССР. Историческая ценность объектов определена при составлении Паспортов.

На сегодняшний момент Предмет охраны и границы территории объектов не утверждены.

Натурные обследования объекта культурного наследия показали, что в пределах центральной части села Васильевское располагаются:

- Выявленный объект культурного наследия «Ансамбль соборной площади: Троицкая церковь; Церковь Грузинской Божьей матери; Николаевская (зимняя) церковь; Колокольня ансамбля церквей в с. Васильевское; Угловая башня ограды ансамбля церквей; Хозяйственная постройка ансамбля Троицкого собора»,
- Выявленный объект культурного наследия «Дом, в котором находилась конспиративная квартира М.В. Фрунзе и проводились нелегальные собрания» (ул. Советская, 48),
- Объект культурного наследия местного (муниципального) значения «Жилой дом купца Шорина», конец XIX в. (ул. Советская, 4)

Выявленный объект культурного наследия «Дом, в котором находилась конспиративная квартира М.В. Фрунзе и проводились нелегальные собрания» представляет собой двухэтажный каменный дом из красного кирпича под железной кровлей, прямоугольной формы в плане. На главном фасаде – метричный ряд из 5 окон на каждом этаже. Над тремя окнами второго этажа – простые многоступенчатые сандрики. На боковых фасадах окна также расположены метричным рядом. Все они прямоугольные. Между этажами – простая тяга. Мелкопластичного декора здание не имеет.

Предположительно построен в первой половине 19 века и принадлежал частным владельцам Кувалдиным.

Поскольку сын хозяина дома Кувалдин М.И. в 1905 году являлся членом Васильевского социал-демократического кружка, в этом доме часто останавливался М.В. Фрунзе. Здесь проводились и конспиративные собрания кружка.



Фото 1. Дом, в котором находилась конспиративная квартира М.В. Фрунзе. На здании имеется мемориальная доска. Адрес дома – ул. Советская, д 50.

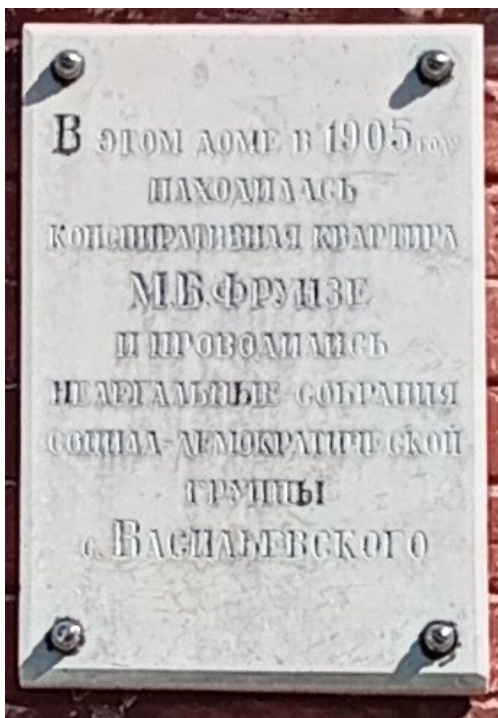


Фото 2. Мемориальная табличка на доме.

Выявленный объект культурного наследия «Ансамбль соборной площади: Троицкая церковь; Церковь Грузинской Божьей матери; Николаевская (зимняя) церковь; Колокольня ансамбля церквей в с. Васильевское; Угловая башня ограды ансамбля церквей; Хозяйственная постройка ансамбля Троицкого собора» включает в себя несколько объектов, локализованных на центральной площади села в виде компактного комплекса. Его описание очень подробно приведено в соответствующем Акте государственной историко-культурной экспертизы по обоснованию целесообразности включения его в единый государственный реестр объектов культурного наследия (памятников истории и культуры) народов Российской Федерации. Там же приведена фотофиксация, выполненная во время натурного обследования выявленных объектов культурного наследия села Васильевского в 2025 г.

Объект культурного наследия местного (муниципального) значения «Жилой дом купца Шорина», конец XIX в. представляет собой двухэтажное прямоугольное в плане сооружение под вальмовой крышей. Это типичный образец крупного сельского жилого усадебного дома и имеет ячейковую планировочную структуру. Здание имеет традиционную для такого типа сооружений структуру с несущими внутренними и наружными стенами. Здание возведено из кирпича.

Главный фасад – западный, в 5 осей, боковой южный – в 6 осей, боковой северный – в 4 окна. Восточный фасад решен утилитарно.

Горизонтальные композиционные элементы – межэтажный и венчающий карнизы. Окна первого этажа – прямоугольные, в рамочных наличниках. Окна

второго этажа главного фасада, южного фасада и первое окно северного – арочного завершения, в наличниках с килевидным завершением. Над тремя центральными осями главного фасада – фигурный аттик.

Здание построено в стиле эклектики с мотивами древнерусской архитектуры. Межэтажный карниз – многоступенчатый, венчающий – гладкий, большого выноса, ниже него – еле заметный плоский фриз. Наличники первого этажа – тянутые, с арочным подвышением и лепным вазоном на тимпане. Наличники второго этажа состоят из пилястр, килевидных архивольтов и подоконных полочек, смыкающихся друг с другом. В нижней части аттика – лепнина в виде кругов и геометрического узора, в верхней – три арки, украшенные по бокам пилястрами с нарочитыми капителями, а вверху – перспективными архивольтами. Карнизы аттика – многоступенчатые, с мелкими гейсподами. По сторонам аттика и на углах – прямоугольные тумбы с нишами и карнизами, между ними – чугунная решетка.



Фото 3. ОКН «Жилой Дом купца Шорина».

Кроме указанных выше объектов культурного наследия в центральной части села Васильевское находится ряд интересных в архитектурном плане зданий, которые являются хорошими средовыми объектами для центрального храмового ансамбля села. Они «вплетены» в историческую застройку, которая находится в ареале улиц Советской, Школьной, Балахнина, Первомайской, Совхозной.

По главной улице села – улице Советской (кроме вышеобозначенных) – заслуживающими внимания являются объекты по следующим адресам:

- Ул. Советская, 1. Двухэтажный каменно-деревянный дом. На первом кирпичном этаже – метричные ряды прямоугольных окон. Межэтажный многоступенчатый карниз поддержан рядом кирпичей-консольек. Второй этаж богат на декоративное убранство. Прямоугольные

окна – в богатых деревянных наличниках в большинстве своём завершённых пологими щипцовыми навершиями с пропильной резьбой. На восточном и южном фасадах – острые щипцы, врезающиеся в крышу. На втором этаже – фриз с богатой накладной и пропильной резьбой, повторяющий изломы карниза. Над окнами под щипцами – стилизованная резьба в виде цветка.



Фото 4. Дом по адресу ул. Советская, 1

- Ул. Советская, 28. Одноэтажный кирпичный дом, квадратный в плане, с 5 окнами на каждом фасаде, под вальмовой крышей. Прямоугольные окна – в наличниках, завершённых пологими щипцами. В верхних частях угловых лопаток – восьмигранные нишки.
- Ул. Советская, 45. Одноэтажный кирпичный дом, квадратный в плане, с 11 оконными осями на главном фасаде (два из которых закрыты поздней диссонирующей пристройкой входа), под вальмовой крышей. Окна – прямоугольные. Антаблемент состоит из плоского фриза и многоступенчатого карниза. В здании в годы Великой Отечественной войны располагался детский дом для детей блокадного Ленинграда.
- Ул. Советская, 51. Одноэтажный деревянный жилой дом в три окна по фасаду под двускатной крышей. Прямоугольные окна на главном и боковом фасадах помещены в наличники, украшенные над полочками пропильной резьбой. На тимпане фронтона главного фасада –

арочное окна с аутентичной расстекловкой. На углах – филенчатые лопатки.



Фото 5. Дом по адресу ул. Советская, 28.



Фото 6. Дом по адресу ул. Советская, 45.



Фото 7. Мемориальная доска на доме по адресу ул. Советская, 45.



Фото 8. Дом по адресу ул. Советская, 51.

- Ул. Советская, 60. Одноэтажное здание под двускатной крышей с нешироким главным фасадом с крупным окном. Оштукатурено. Над первым этажом – чердачный этаж в виде мезонина с одним окном, обрамленным плоскими пилястрами, завершённый треугольным фронтоном. На боковых фасадах – метричный ряд прямоугольных окон.
- Ул. Советская, 62. Одноэтажное оштукатуренное здание под вальмовой крышей. На фасадах – метричный ряд прямоугольных окон, Антаблемент состоит из узкого гладкого фриза и многоступенчатого карниза.
- Ул. Советская, 64. Двухэтажное прямоугольное в плане здание под вальмовой крышей. Оштукатурено. На фасадах – метричные ряды прямоугольных окон, межэтажная тяга, плоский фриз с многоступенчатым карнизом.

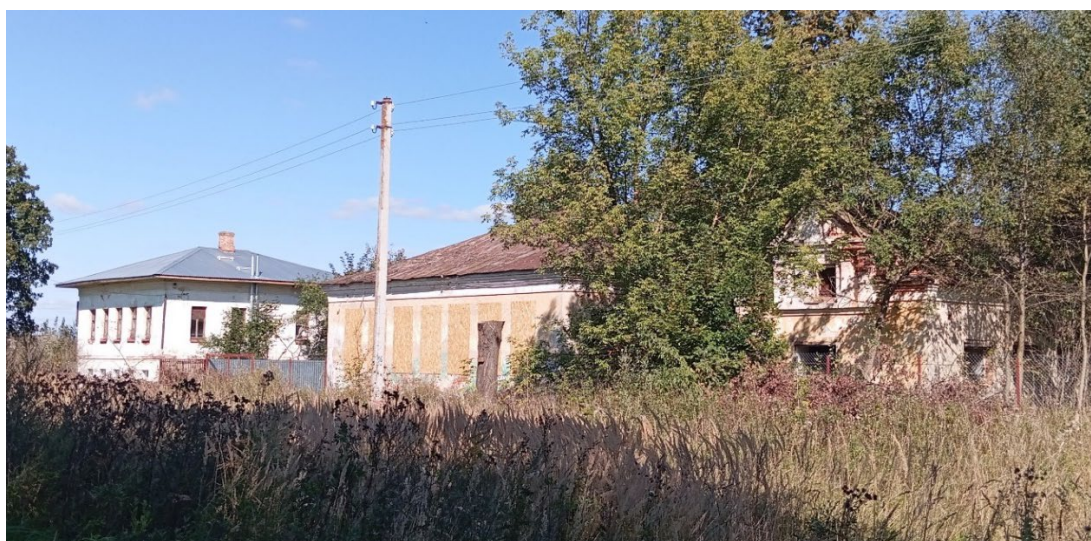


Фото 9. Дома по адресу ул. Советская, 60 (справа), 62 (по центру), 64 (слева).

По улице села, окружающей с севера храмовый комплекс, – улице Совхозной – заслуживающими внимания являются объекты по следующим адресам:

- Ул. Совхозная, 2. Ныне одноэтажный (а ранее дом с мезонином на втором этаже), деревянный дом под скатной крышей большого выноса. Ранее принадлежал Шереметевым. Сохранил наличники эпохи классицизма с солярной резьбой и ставнями. Фасады защиты горизонтально расположенными досками. Во дворе – палатка из дореволюционного красного кирпича с двухступенчатыми карнизами треугольного фронтона.



Фото 10. Дом по адресу ул. Совхозная, 2.



Рис. 3. Дом по адресу ул. Совхозная, 2. Фото начала XX века.

- Ул. Совхозная, 4. Одноэтажный деревянный дом под вальмовой крышей (ныне разрушенной). По главному фасаду, зашитом вертикально ориентированными досками, – 6 прямоугольных окон, обрамлённых деревянными наличниками, завершёнными пологими щипцовыми навершиями с пропиленной резьбой.



Фото 11. Дом по адресу ул. Совхозная, 4.

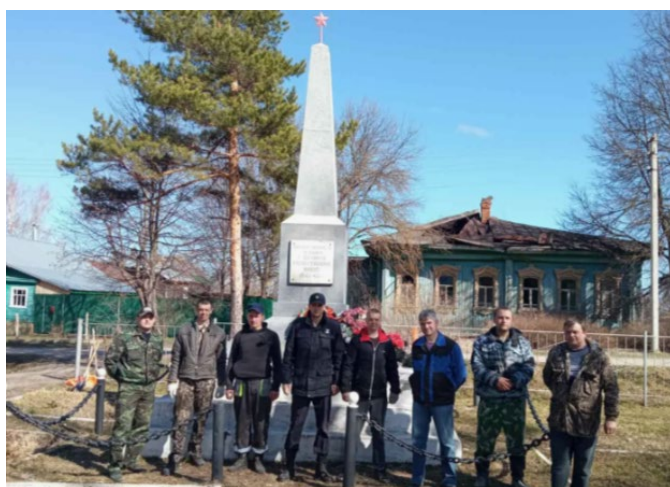


Фото 12. Памятник в честь героев Великой Отечественной войны.
На заднем плане хорошо виден дом по адресу ул. Совхозная, 4.

- Ул. Совхозная, 5. Двухэтажный деревянный под вальмовой крышей жилой дом с пристройкой лестницы. Обшит горизонтально тёсом. На главном фасаде основного блока – 5 прямоугольных окон на каждом этаже, обрамлённых деревянными наличниками, завершёнными пологими щипцовыми навершиями с пропиленной резьбой. На углах и между 2-м и 3-м окнами – сильно выступающие плоские лопатки, охватывающие выпуски брёвен.



Фото 13. Дом по адресу ул. Совхозная, 5.

- Ул. Совхозная, 7. Двухэтажный каменно-деревянный дом. На первом кирпичном этаже – метричные ряды прямоугольных окон. Межэтажный многоступенчатый карниз. Окна второго этажа – в деревянных наличниках, над и под полочками которых – пропильная резьба. На тимпане фронтона – арочное окно.



Фото 14. Дом по адресу ул. Совхозная, 7 (слева).

По ул. Совхозной также расположены общественные здания к западу от храмового комплекса (одноэтажные кирпичные торговые объекты). Их архитек-

тура близка по духу и архитектурным приёмам. Они завершены скатными крышами (первоначально вальмовыми). На фасадах – на углах плоские лопатки, переходящие в плоский фриз. Метрично расположенные окна – арочного или прямоугольного завершения, в многоступенчатых наличниках или архивольтах.



Фото 15. Дома по адресу ул. Совхозная, 12 (слева) и 11А (справа).

Также к западу от храмового комплекса, рядом с вышерассмотренными торговыми зданиями, расположено общественное здание по адресу ул. Первомайская, д. 1. Это одноэтажное с высоким цокольным этажом (или двухэтажное с первым этажом, «ушедшим» в землю») под вальмовой крышей, с центральным фигурным аттиком. На фасадах – метричные ряды прямоугольных окон в рамочных наличниках.



Фото 16. Дом по адресу ул. Первомайская, 1.

По улице села, окружающей с востока храмовый комплекс, – улице Школьной – заслуживающими внимания являются объекты по следующим адресам:

- Ул. Школьная, 1 – исторический двухэтажный дом, ныне потерявший все элементы декора, но сохранивший объёмную структуру и фронтальную композицию оконных проёмов.



Фото 17. Дом по адресу ул. Школьная, 1.

- Ул. Школьная, 3 – одноэтажный деревянный жилой дом с мезонином. Несмотря на сохранение первоначальной объёмной структуры, открытые брёвна и перерубы, также в процессе недавней реконструкции претерпел диссонирующее изменение расположения и декора оконных проёмов. В то же время сохранились в первоначальном виде столбы ворот с арочным завершением и расположением на поле столбов рельефного изображения столбов оград с сохранившимся кольцом для привязи лошади.



Фото 18. Дом по адресу ул. Школьная, 3. Фото 2010-х гг.



Фото 19. Дом по адресу ул. Школьная, 3.



Фото 20. Столб ворот дома по адресу ул. Школьная, 3.

- Ул. Школьная, 4. Усадьба из одноэтажного жилой дома и палатки, завершенной фигурным аттиком, построенных из дореволюционного красного кирпича. На фасаде палатки межэтажный многоступенчатый карниз поддержан рядом кирпичей-консоек. У дома плоские угловые лопатки переходят в архитрав развитого антаблемента, последний имеет также плоский фриз и двухступенчатый карниз. К сожалению, объекты надстроены диссонирующей крышей, дом претерпел изменение фасадов дома.



Фото 21. Дом с палаткой по адресу ул. Школьная, 4.

- Ул. Школьная, 12. Усадьба из жилого дома (ныне руинированного, с первым этажом из красного дореволюционного кирпича, с 5 окнами на главном фасаде) и палатки, завершенной фигурным аттиком с тумбами на углах, построенной также из дореволюционного красного кирпича.



Фото 22. Дом с палаткой по адресу ул. Школьная, 12.

В начале XX века южнее реки Матня и пруда была распланирована застройка района Запрудья. Она представлена небольшими преимущественно деревянными зданиями. Среди них выделяется крупный двухэтажный дом (ул. Балахнина, 12). Прямоугольный в плане объём, завершённый вальмовой крышей.

Построен в духе эклектики. На главном фасаде – по 7 прямоугольных окон на каждом этаже. На боковых – по три. На первом этаже окна ниже, на втором – выше. Здание оштукатурено. Между этажами – многоступенчатый карниз. Вокруг центральных трёх окон – четырёхпилястровый портик с каннелированными пилястрами, завершёнными капителями тосканского ордера. Здание завершает антаблемент с плоским фризом и сложнообломным карнизом, имеющим над портиком ряд прямоугольных консолей.



Фото 23. Дом по ул. Балахнина, 12.

Изучение архива Комитета Ивановской области по государственной охране объектов культурного наследия показали, что охрана ценных историко-архитектурных объектов села регламентируется Проектом зон охраны недвижимых памятников истории и культуры с. Васильевского Ивановской области, выполненным проектным институтом «Ивановгражданпроект» в 1989 г. и утвержденным решением № 175 от 04.05.1990. Исполнительного комитета Ивановского областного Совета народных депутатов. Это действующий документ в процедурах и действиях по охране объектов культурного наследия.

Экспертируемый объект культурного наследия «Дом, в котором находилась конспиративная квартира М.В. Фрунзе и проводились нелегальные собрания», а также выявленный объект культурного наследия «Ансамбль соборной площади: Троицкая церковь; Церковь Грузинской Божьей матери; Николаевская (зимняя) церковь; Колокольня ансамбля церквей в с. Васильевское; Угловая башня ограды ансамбля церквей; Хозяйственная постройка ансамбля Троицкого собора» включены в состав этого Проекта.

В то же время обозначена граница так называемого градостроительного памятника центральной части села.

Также обозначена охранный зона, охватывающая центральные исторические улицы с. Васильевское вплоть до Успенской кладбищенской церкви.

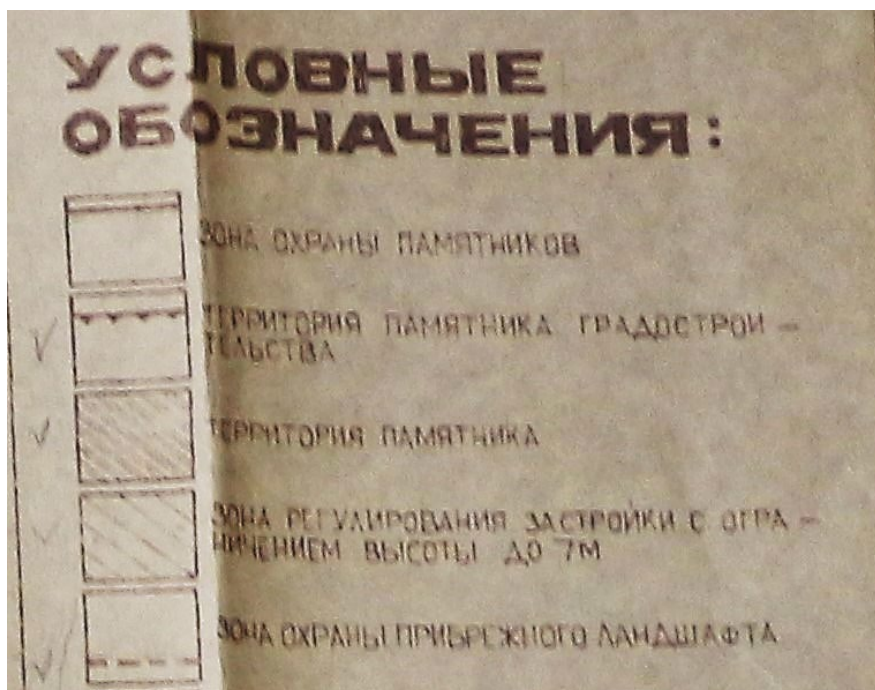


Рис. 6. Фрагмент основного чертежа Проекта зон охраны недвижимых памятников истории и культуры с. Васильевского Ивановской области.

Натурные исследования показали, что наиболее ценные объекты села, историческое начертание улиц, историческая парцелляция кварталов составляют единое целое, логично окружающее главную достопримечательность – храмовый комплекс центра Васильевского. Большая часть территории, где располагаются ценные объекты включена в охранную зону центрального храмового комплекса, за исключением района Запрудья.

Обоснование выводов экспертизы

Рассмотренные материалы и документы, а также натурное обследование экспертируемых объектов указывают на то, что выявленные объекты культурного наследия, именуемые «Исторический центр с. Васильевское», расположенный по адресу Ивановская обл., Шуйский район, с. Васильевское, и «Дом, в котором находилась конспиративная квартира М.В. Фрунзе и проводились нелегальные собрания», расположенный по адресу Ивановская обл., Шуйский район, с. Васильевское, Советская ул., 48, обладают следующими признаками объекта культурного наследия:

1. Улицы исторического центра сохранили своё планировочное начертание, парцелляцию землепользования и многие характерные элементы застройки (исторические здания и храмовый комплекс).
2. Село является важным историческим пунктом Центральной России, стоящим на исторической «Аракчеевской» дороге. Храмовый комплекс главенствует в общем силуэте застройки поселения, уникально сохранившего в

первоначальном состоянии свои пространственные характеристики, наглядно иллюстрирующие принципы градостроительного построения крупных сел - значимых центров духовного, административного и экономического развития российской провинции. Объекты комплекса являются важными элементами линейных перспектив улиц села и его центральной площади.

3. Здания исторического центра в основном сохранили первоначальные исторические объемы (в том числе выявленный ОКН «Дом, в котором находилась конспиративная квартира М.В. Фрунзе и проводились нелегальные собрания»). Формировавшиеся в различные архитектурные эпохи, они, тем не менее, представляют собой взаимоподчиненные и взаимообогащающие элементы пространств центра, что является ценным историко-архитектурным явлением среди аналогичных сел региона.
4. Многие здания (в том числе выявленный ОКН «Дом, в котором находилась конспиративная квартира М.В. Фрунзе и проводились нелегальные собрания») сохранили первоначальную архитектурную композицию фасадов. Они являются качественными образцами архитектурных решений культовых и гражданских зданий в различных стилях, эволюционировавших в процессе развития зодчества Российской империи на протяжении более полутора веков, являются ценными для историко-архитектурного наследия России экземплярами.
5. Многие здания сохранили первоначальное декоративное убранство фасадов, запроектированное высоко профессиональными зодчими российского уровня и выполненное высоко квалифицированными мастерами. Об этом свидетельствуют выверенные пропорции и четкость приемов формообразования декоративных элементов, а также качество их исполнения и сохранность по прошествии многих лет интенсивной эксплуатации строений без должного ремонтного и реставрационного восстановления их физического состояния.
6. Сохранившая свою первоначальную морфологию историческая застройка центра села служит аутентичным «фоном» для храмового ансамбля – важного духовного центра Русской православной церкви и связана с историческими личностями и событиями, значимыми в масштабах региона, является объектом постоянных исследований общероссийской организации Русского географического общества.

В связи с этим считаю, что данная застройка, включая выявленный ОКН «Дом, в котором находилась конспиративная квартира М.В. Фрунзе и проводились нелегальные собрания», обладает всеми признаками объекта культурного наследия, но в то же время поддержание её исторического облика возможно осуществлять общестроительными методами.

Вывод экспертизы:

Экспертируемые объекты **обладают всеми признаками объектов культурного наследия** и соответствуют требованиям, необходимым для включения его в Единый государственный реестр объектов культурного наследия (памятников истории и культуры) народов Российской Федерации. Считаю необходимым **ВКЛЮЧИТЬ** экспертируемые объекты культурного наследия в единый государственный реестр объектов культурного наследия народов Российской Федерации в качестве единого целостного объекта культурного наследия **(положительное заключение)**.

На основании проведенных исследований считаю обоснованным:

- А. Определить категорию историко-культурного значения экспертируемого объекта культурного наследия как **местную (муниципальную)**.
- Б. Определить вид объекта культурного наследия как **достопримечательное место**.
- В. Уточнить сведения об экспертируемом объекте культурного наследия в части уточнения наименования, присвоив наименование **«Застройка исторического центра села Васильевское», XVIII – нач. XX вв.**
- Г. Уточнить сведения об экспертируемом объекте культурного наследия в части уточнения адреса, присвоив адрес **Ивановская обл., Шуйский район, с. Васильевское, ул. Совхозная, Советская, Школьная, Балахнина**.
- Д. Определить следующий **предмет охраны** объекта культурного наследия местного (муниципального) значения регионального значения **«Застройка исторического центра села Васильевское», XVIII – нач. XX вв.**, расположенного по адресу Ивановская обл., Шуйский район, с. Васильевское, ул. Совхозная, Советская, Школьная, Балахнина:
 - 1) Историческое функциональное назначение территории как жилых и общественных пространств.
 - 2) Историческая архитектурно-пространственная градостроительная среда (сложившаяся к 1917 г.), а именно:
 - высотность исторических зданий, формирующих селитебную фонтовую застройку (до 9 метров по фасадам), градостроительные акценты в виде объектов храмового комплекса,
 - морфология застройки (средняя плотность жилой застройки – от 10 до 50%);
 - 3) Историческая архитектурно-стилистическая художественная среда (сложившаяся к 1917 г.), характеризующаяся присутствием зданий, состоящих из блоков прямоугольных в плане форм, в отделочном исполнении в виде оштукатуренных, деревянных или обмазанных по кирпичу, открытых краснокирпичных стен, стиля эклектика, классицизм,

- ✓ материал и художественная форма металлических конструкций (в т.ч. лестниц и дверей) периода создания до 1917 г. (в т.ч. воссоздаваемых).

их следующие частные характеристики:

- ❖ Дом № 1 по ул. Советской. Двухэтажный каменно-деревянный дом. На первом кирпичном этаже – метричные ряды прямоугольных окон. Межэтажный многоступенчатый карниз поддержан рядом кирпичей-консолек. На втором этаже – прямоугольные окна в богатых деревянных наличниках в большинстве своём завершённых пологими щипцовыми навершиями с пропильной резьбой. На восточном и южном фасадах – острые щипцы, врезающиеся в крышу. На втором этаже – фриз с накладной и пропильной резьбой, повторяющий изломы карниза. Над окнами под щипцами – стилизованная резьба в виде цветка.
- ❖ Дом № 4 по ул. Советской. Главный фасад – западный, в 5 осей, боковой южный – в 6 осей, боковой северный – в 4 окна. Восточный фасад решен утилитарно. Горизонтальные композиционные элементы – межэтажный и венчающий карнизы. Окна первого этажа – прямоугольные, в рамочных наличниках. Окна второго этажа главного фасада, южного фасада и первое окно северного – арочного завершения, в наличниках с килевидным завершением. Над тремя центральными осями главного фасада – фигурный аттик. Межэтажный карниз – многоступенчатый, венчающий – гладкий, большого выноса, ниже него – еле заметный плоский фриз. Наличники первого этажа – тянутые, с арочным подвышением и лепным вазоном на тимпане. Наличники второго этажа состоят из пилястр, килевидных архивольтов и подоконных полочек, смыкающихся друг с другом. В нижней части аттика – лепнина в виде кругов и геометрического узора, в верхней – три арки, украшенные по бокам пилястрами с капителями, а вверху – перспективными архивольтами. Карнизы аттика – многоступенчатые, с мелкими гейсподами. По сторонам аттика и на углах – прямоугольные тумбы с нишами и карнизами, между ними – чугунная решетка.
- ❖ Дом № 28 по ул. Советской. Одноэтажный кирпичный дом, квадратный в плане, с 5 окнами на каждом фасаде, под вальмовой крышей. Прямоугольные окна – в наличниках, завершённых пологими щипцами. В верхних частях угловых лопаток – восьмигранные нишки.
- ❖ Дом № 45 по ул. Советской. Одноэтажный кирпичный дом, квадратный в плане, с 11 оконными осями на главном фасаде (два из которых закрыты поздней диссонирующей пристройкой входа), под вальмовой крышей. Окна – прямоугольные. Антаблемент состоит из плоского фриза и многоступенчатого карниза.

- ❖ Дом № 50 по ул. Советской. Дом, в котором находилась конспиративная квартира М.В. Фрунзе и проводились нелегальные собрания. Двухэтажный каменный дом из красного кирпича под вальмовой железной кровлей, прямоугольный в плане. На главном фасаде – метричный ряд из 5 прямоугольных окон на каждом этаже. Над тремя окнами второго этажа – простые многоступенчатые сандрики. На боковых фасадах окна также расположены метричным рядом. Между этажами – простая тяга.
- ❖ Дом № 51 по ул. Советской. Одноэтажный деревянный жилой дом в три окна по фасаду под двускатной крышей. Прямоугольные окна на главном и боковом фасадах помещены в наличники, украшенные над полочками пропиленной резьбой. На тимпане фронтона главного фасада – арочное окно с аутентичной расстекловкой. На углах – филенчатые лопатки.
- ❖ Дом № 60 по ул. Советской. Одноэтажное здание под двускатной крышей с нешироким главным фасадом с крупным окном. Оштукатурено. Над первым этажом – чердачный этаж в виде мезонина с одним окном, обрамленным плоскими пилястрами, завершённый треугольным фронтоном. На боковых фасадах – метричный ряд прямоугольных окон.
- ❖ Дом № 62 по ул. Советской. Одноэтажное оштукатуренное здание под вальмовой крышей. На фасадах – метричный ряд прямоугольных окон, Антаблемент состоит из узкого гладкого фриза и многоступенчатого карниза.
- ❖ Дом № 64 по ул. Советской. Двухэтажное прямоугольное в плане здание под вальмовой крышей. Оштукатурено. На фасадах – метричные ряды прямоугольных окон, межэтажная тяга, плоский фриз с многоступенчатым карнизом.
- ❖ Дом № 2 по ул. Совхозной. Ныне одноэтажный (а ранее дом с мезонином на втором этаже), деревянный дом под скатной крышей большого выноса. Наличники эпохи классицизма с солярной резьбой и ставнями. Фасады защиты горизонтально расположенными досками. Во дворе – палатка из дореволюционного красного кирпича с двухступенчатыми карнизами треугольного фронтона.
- ❖ Дом № 4 по ул. Совхозной. Одноэтажный деревянный дом под вальмовой крышей (ныне разрушенной). По главному фасаду, зашитом вертикально ориентированными досками, – 6 прямоугольных окон, обрамлённых деревянными наличниками, завершёнными пологими щипцовыми навершиями с пропиленной резьбой.
- ❖ Дом № 5 по ул. Совхозной. Двухэтажный деревянный под вальмовой крышей жилой дом с пристройкой лестницы. Обшит горизонтально тёсом. На главном фасаде основного блока – 5 прямоугольных окон

на каждом этаже, обрамлённых деревянными наличниками, завершёнными пологими щипцовыми навершиями с пропиленной резьбой. На углах и между 2-м и 3-м окнами – сильно выступающие плоские лопатки, охватывающие выпуски брёвен.

- ❖ Дом № 7 по ул. Совхозной. Двухэтажный каменно-деревянный дом. На первом кирпичном этаже – метричные ряды прямоугольных окон. Межэтажный многоступенчатый карниз. Окна второго этажа – в деревянных наличниках, над и под полочками которых – пропиленная резьба. На тимпане фронтона – арочное окно.
- ❖ Дома № 11А и 12 по ул. Совхозной. Прямоугольные в плане объёмы с обмазкой по кирпичу. Завершены скатными крышами (первоначально вальмовыми). На фасадах – на углах плоские лопатки, переходящие в плоский фриз. Метрично расположенные окна – арочного или прямоугольного завершения, в многоступенчатых наличниках или архивольтах.
- ❖ Дом № 1 по ул. Школьной. Двухэтажный кирпичный прямоугольный в плане дом с 7 оконными проёмами на каждом этаже главного фасада, ныне потерявший все элементы декора (желательно их воссоздание).
- ❖ Дом № 3 по ул. Школьной. Двухэтажный деревянный жилой со вторым этажом в виде мезонина. Открытые брёвна и перерубы на фасадах. Желательно воссоздание первоначальных форм окон и наличников. Столбы ворот с арочным завершением и расположением на поле столбов рельефного изображения столбов оград с сохранившимся кольцом для привязи лошади (см. фото 20).
- ❖ Усадьба – владение № 4 по ул. Школьной. Усадьба из одноэтажного жилой дома и палатки, завершённой фигурным аттиком, построенных из дореволюционного красного кирпича. На фасаде палатки межэтажный многоступенчатый карниз поддержан рядом кирпичей-консолек. У дома плоские угловые лопатки переходят в архитрав развитого антаблемента, последний имеет также плоский фриз и двухступенчатый карниз.
- ❖ Усадьба – владение № 12 по ул. Школьной. Усадьба из жилого дома (ныне руинированного, с первым этажом из красного дореволюционного кирпича, с 5 окнами на главном фасаде) и палатки, завершённой фигурным аттиком с тумбами на углах, построенной также из дореволюционного красного кирпича. Желательно воссоздание исторического облика жилого дома.
- ❖ Дом № 1 по ул. Первомайской. Одноэтажное с высоким цокольным этажом (или двухэтажное с первым этажом, «ушедшим» в землю») под вальмовой крышей, с центральным фигурным аттиком. На фасадах – метричные ряды прямоугольных окон в рамочных наличниках.

- ❖ Дом № 12 по ул. Балахнина. Прямоугольный в плане объём, завершённый вальмовой крышей. Построен в духе эклектики. На главном фасаде – по 7 прямоугольных окон на каждом этаже. На боковых – по три. На первом этаже окна ниже, на втором – выше. Здание оштукатурено. Между этажами – многоступенчатый карниз. Вокруг центральных трёх окон – четырёхпилястровый портик с каннелированными пилястрами, завершёнными капителями тосканского ордера. Здание завершает антаблемент с плоским фризом и сложнообломным карнизом, имеющим над портиком ряд прямоугольных консолей.

Предмет охраны может быть уточнен при проведении строительных работ и иных натурных исследований.

Е. Границу объекта культурного наследия установить с учётом исторических поземельных планов и сложившейся на сегодняшний день земельно-кадастровой структуры.

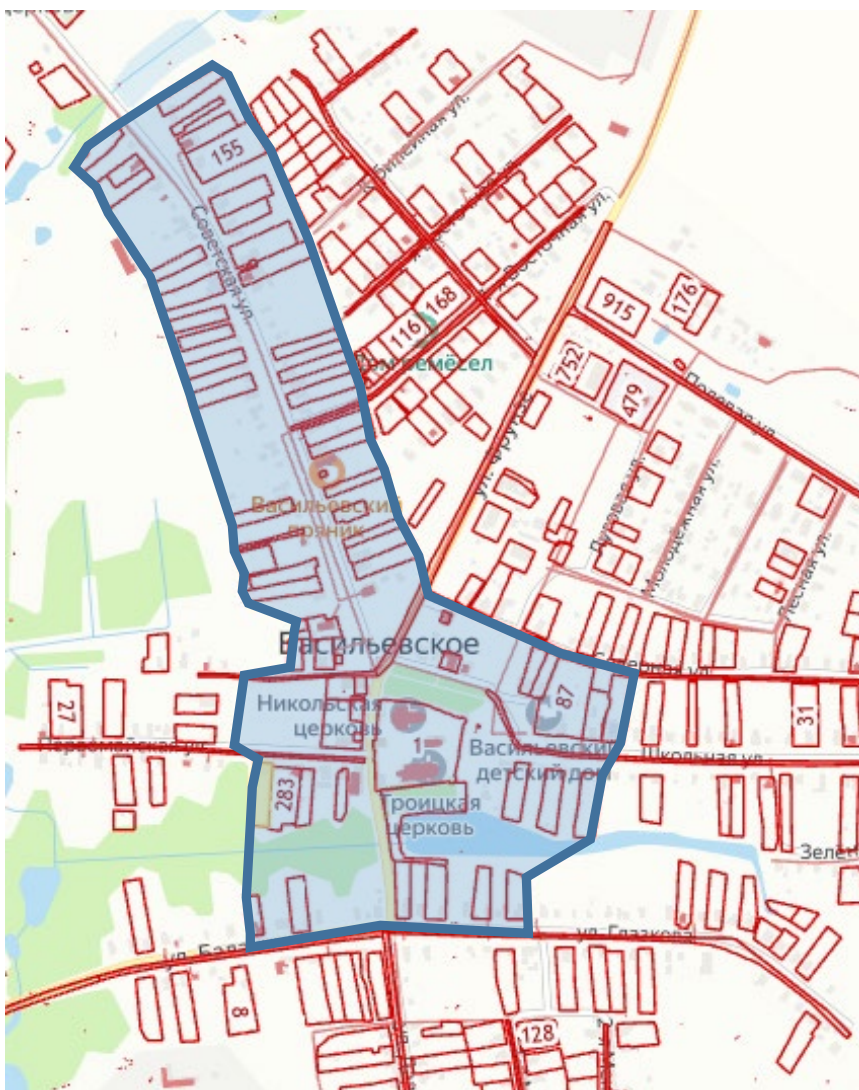


Рис. 7. Фрагмент публичной кадастровой карты места расположения ОКН. Устанавливаемая граница обозначена синей линией, территория объекта – в слабой голубой заливке

Начертание границы целесообразно осуществить по условной границе ареала исторической застройки комплекса на основании принципа исторической общности этой застройки на рубеже 19-20 веков. В состав территории ОКН необходимо включить земельные участки в пределах кадастровых кварталов 37:20:020705, 37:20:020717, 37:20:020719, 37:20:020725 в пределах обозначенной на вышеприведенной схеме территории.

Чертеж границы ОКН с приложением координат см. в Приложении.

Перечень приложений

1. Карта (схема) границ территории объекта культурного наследия местного (муниципального) значения «Застройка исторического центра села Васильевское», XVIII – нач. XX вв., расположенного по адресу Ивановская обл., Шуйский район, с. Васильевское, ул. Совхозная, Советская, Школьная, Бахлахина.
2. Паспорт на памятник истории и культуры СССР «Дом, в котором находилась конспиративная квартира М.В. Фрунзе и проводились нелегальные собрания», составленный А.П. Ворониным в 1975 г.
3. Учетная карточка на памятник истории и культуры СССР «Дом, в котором находилась конспиративная квартира М.В. Фрунзе и проводились нелегальные собрания», составленная Г.И. Коваль в 1975 г.
4. Историческая справка «Дом Кувалдиных», составленная А.П. Ворониным в 1975 г.

ЭКСПЕРТ

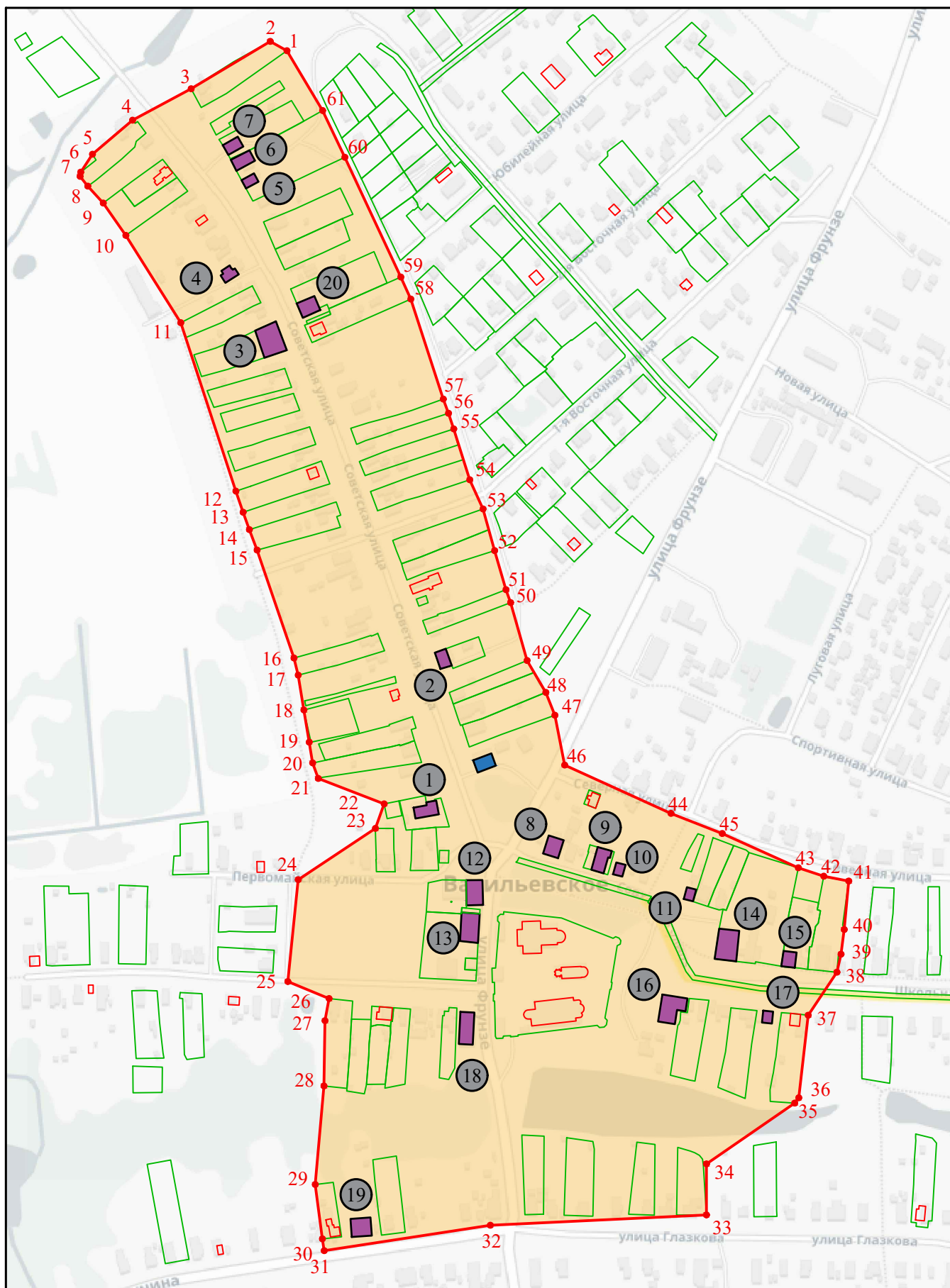
А.В.Снитко

Дата оформления Акта экспертизы:

27.11.2025.

КАРТА (СХЕМА)

границ территории объекта культурного наследия местного (муниципального) значения
регионального значения «Застройка исторического центра села Васильевское», XVIII – нач. XX вв.
(Ивановская обл., Шуйский район, с. Васильевское, ул. Совхозная, Советская, Школьная, Балахнина)



Масштаб 1:5000

Условные обозначения:



- Территория объекта культурного наследия местного (муниципального) значения регионального значения «Застройка исторического центра села Васильевское», XVIII - нач. XX вв. (Ивановская обл., Шуйский район, с. Васильевское, ул. Совхозная, Советская, Школьная, Балахнина);

1



- Обозначение характерной поворотной точки;
- Объект культурного наследия местного (муниципального) значения «Жилой дом купца Шорина», конец XIX в. (ул. Советская, 4);



- Исторически ценные градоформирующие объекты:

1

- ул. Советская, д. 1;

2

- ул. Советская, д. 28;

3

- ул. Советская, д. 45;

4

- ул. Советская, д. 51;

5

- ул. Советская, д. 60;

6

- ул. Советская, д. 62;

7

- ул. Советская, д. 64;

8

- ул. Совхозная, д. 2;

9

- ул. Совхозная, д. 4;

10

- ул. Совхозная, д. 5;

11

- ул. Совхозная, д. 7;

12

- ул. Совхозная, д. 11А;

13

- ул. Совхозная, д. 12;

14

- ул. Школьная, д. 1;

15

- ул. Школьная, д. 3;

16

- ул. Школьная, д. 4;

17

- ул. Школьная, д. 12;

18

- ул. Первомайская, д. 1;

19

- ул. Балахина, д. 12;

20

- ул. Советская, д. 50;



- Обозначение земельных участков и объектов капитального строительства, состоящих на кадастровом учете.

Координаты характерных (поворотных) точек границ (система координат местная МСК-37 зона 2)			
Сведения о характерных точках границ объекта землеустройства			
Обозначение характерных точек границ	Координаты, м		Значение погрешности определения координат в системе координат, установленной для ведения ГКН, (м)
	X	Y	
1	298526.29	2256717.30	Mt=0.1
2	298535.06	2256701.79	Mt=0.1
3	298490.88	2256628.06	Mt=0.1
4	298461.56	2256573.40	Mt=0.1
5	298429.83	2256536.04	Mt=0.1
6	298413.13	2256525.15	Mt=0.1
7	298409.24	2256524.50	Mt=0.1
8	298400.11	2256531.66	Mt=0.1
9	298384.29	2256546.09	Mt=0.1
10	298354.16	2256567.17	Mt=0.1
11	298272.76	2256618.35	Mt=0.1
12	298115.77	2256669.69	Mt=0.1
13	298096.05	2256676.50	Mt=0.1
14	298079.82	2256682.31	Mt=0.1
15	298060.77	2256689.55	Mt=0.1
16	297960.12	2256723.84	Mt=0.1
17	297944.18	2256727.83	Mt=0.1
18	297911.73	2256733.14	Mt=0.1
19	297881.71	2256738.05	Mt=0.1
20	297862.31	2256741.23	Mt=0.1
21	297847.83	2256746.49	Mt=0.1
22	297824.12	2256807.94	Mt=0.1
23	297801.33	2256799.75	Mt=0.1
24	297753.51	2256727.76	Mt=0.1
25	297658.51	2256718.18	Mt=0.1
26	297642.61	2256756.62	Mt=0.1

27	297621.98	2256752.75	Mt=0.1
28	297561.21	2256751.82	Mt=0.1
29	297469.28	2256743.67	Mt=0.1
30	297418.63	2256750.37	Mt=0.1
31	297407.61	2256752.03	Mt=0.1
32	297431.30	2256906.91	Mt=0.1
33	297440.92	2257108.32	Mt=0.1
34	297488.51	2257108.32	Mt=0.1
35	297545.15	2257190.64	Mt=0.1
36	297550.15	2257194.37	Mt=0.1
37	297627.14	2257203.16	Mt=0.1
38	297667.22	2257229.91	Mt=0.1
39	297684.04	2257233.78	Mt=0.1
40	297706.97	2257236.76	Mt=0.1
41	297752.22	2257240.91	Mt=0.1
42	297756.69	2257217.67	Mt=0.1
43	297764.59	2257193.94	Mt=0.1
44	297796.52	2257123.03	Mt=0.1
45	297815.31	2257075.26	Mt=0.1
46	297860.34	2256976.14	Mt=0.1
47	297906.80	2256967.03	Mt=0.1
48	297928.12	2256958.58	Mt=0.1
49	297957.81	2256941.14	Mt=0.1
50	298011.83	2256925.76	Mt=0.1
51	298023.89	2256921.52	Mt=0.1
52	298060.27	2256910.94	Mt=0.1
53	298099.10	2256900.13	Mt=0.1
54	298126.33	2256887.74	Mt=0.1
55	298173.73	2256872.80	Mt=0.1
56	298188.32	2256867.88	Mt=0.1
57	298201.57	2256863.03	Mt=0.1
58	298294.75	2256832.76	Mt=0.1
59	298315.36	2256823.43	Mt=0.1
60	298426.97	2256771.31	Mt=0.1
61	298470.52	2256750.54	Mt=0.1
1	298526.29	2256717.30	Mt=0.1

ПАМЯТНИКИ ИСТОРИИ И КУЛЬТУРЫ СССР (недвижимые)

СОЮЗНАЯ РЕСПУБЛИКА РСФСР Министерство культуры

Государственная инспекция по охране памятников истории и культуры

(наименование республиканского органа охраны памятников)

ПАСПОРТ

I. НАИМЕНОВАНИЕ ПАМЯТНИКА Д о м , в котором находилась конспиративная
квартира М.В.Фрунзе и проводились нелегальные собрания

II. ТИПОЛОГИЧЕСКАЯ
ПРИНАДЛЕЖНОСТЬ

памятник археологии	памятник истории	памятник архитектуры	памятник монумент искусства
	3		

III. ДАТИРОВКА ПАМЯТНИКА (или дат исторического события, с которым связано
возникновение памятника — для памятников истории)

1905 год

IV. АДРЕС (местонахождение) ПАМЯТНИКА Ивановская область, Шуйский район,

(АССР, край, область, район, автономная обл.)

с.Васильевское, ул.Советская, 48. Проезд: рейсовый автобус Шуя-Васильевское

(национальный округ, населенный пункт, пути сообщения)

V. ХАРАКТЕР
СОВРЕМЕННОГО
ИСПОЛЬЗОВАНИЯ

по перво- нач. назна- чению	культурно- просветит.	туристско- экскурсион.	лечеб- но- оздорови- тельн.	жилые помещения	хозяйст- венное	не исполь- зуется
	музей библ. клуб		больн. санат. дотд.	+	учреждение торгов. промышл. склада	

ПРИЛОЖЕНИЯ:

Фото общего вида — I
Фото фрагментов —
Генплан —
Обмеры: план —
фасад —
разрез —
Схематический план
охранной зоны —

VI. ИСТОРИЧЕСКИЕ СВЕДЕНИЯ

- | | | |
|------|--|---|
| а) { | для памятников археологии | — история возникновения, кем и когда производились разведки и раскопки, место хранения коллекций. |
| | для памятников истории | — история возникновения: краткая характеристика событий и лиц, в связи с которыми объект приобрел значение памятника. |
| | для памятников архитектуры и монументального искусства | — автор, строитель, заказчик, история создания. |

Село Васильевское богато славными революционными традициями. В годы первой русской революции как в самом селе, так и в окрестных деревнях не раз бывал Михаил Васильевич Фрунзе. Он выступал с пламенными большевистскими речами, поднимал крестьян на борьбу за светлое будущее. По инициативе Фрунзе в с. Васильевском осенью 1905 года был образован социал-демократический кружок. Вокруг большевиков села группировались сочувствующие им передовые крестьяне. Они проводили собрания, распространяли по заданию "Арсения" /Фрунзе/ большевистскую литературу. Активными членами кружка были А.П. Корягин, Н.И. Сокольников, М.И. Кувалдин, Ф.И. Пантелеев и др. Часто проводились собрания в доме М.И. Кувалдина, в котором неоднократно бывал М.В. Фрунзе, останавливался во время своих приездов в с. Васильевское.

б) перестройки и утраты, т. е. изменившие первоначальный облик памятника.

не проводились

в) реставрационные работы (общая характеристика, время, автор, место хранения документации)

не велись

VII. ОПИСАНИЕ ПАМЯТНИКА

а)	для памятников археологии	— характер культурного слоя, важнейшие находки.
	для памятников истории	— характеристика памятника, наличие, текст и время установления мемориальной доски.
	для памятников архитектуры	— основные особенности планировочной, композиционно-пространственной структуры и конструкций; характер декора фасадов и интерьеров; наличие живописи, скульптуры, прикладного искусства; строительный материал, основные габариты.
	для памятников монумент. иск-ва.	— основные особенности композиционного и колористического решения; тексты, материал, техника, размер.

Дом двухэтажный каменный /из красного кирпича/, прямоугольной формы, под железной кровлей; простой в архитектурном отношении.

Точная дата постройки неизвестна, предположительно в начале второй половины XIX века.

Мемориальная доска имеется /мраморная/, текст:

"В этом доме в 1905 году находилась конспиративная квартира М.В.Фрунзе и проводились нелегальные собрания социал-демократической группы села Васильевского".

Установлена 28 марта 1971 года.

б) общая оценка общественной, научно-исторической и художественной значимости памятника.

Историко-революционный памятник, свидетельствующий о широком распространении идей марксизма в Шуйском уезде в годы первой русской революции.

VIII. ОСНОВНАЯ БИБЛИОГРАФИЯ, АРХИВНЫЕ ИСТОЧНИКИ, ИКОНОГРАФИЧЕСКИЙ МАТЕРИАЛ.

1. А.С.Калабашкин. Революционная деятельность М.В.Фрунзе в период 1905-1907 гг. /диссертация, опубликованная в известиях Молавского филиала АН СССР, № 7-25/, 1955 г., стр.64/.

2. И.Н.Кириллов, Ф.Г.Паначин. Подвиг большевика. Изд.кн.изд-во, 1957 г.

3. Очерки истории Ивановской организации КПСС. Изд.кн.изд-во, 1963, часть I-я

4. Ивановский обл.парт.архив. Отчет Иваново-Вознесенской организации /документ/. ф.281, дело 489 и 194.

IX. ТЕХНИЧЕСКОЕ СОСТОЯНИЕ

		хорошее	среднее	плохое	аварийное
характеристика общего состояния:					
для памятников археологии	культурного слоя важнейш. х. находок		+		
для памятников архитектуры и истории	конструкций стен покрытий потолков пола декора фасадов интерьеров		++ ++ ++ ++ ++ ++ ++		
в интерьере:	живописи скульптуры прикл. иск-ва				
для памятников монументального искусства	цоколя постаментов скульптуры грунта красочного слоя				

X. СИСТЕМА ОХРАНЫ

	союзная	республ.	местная	не состоит
а) категория охраны				+

б) дата и № документа о принятии под охрану

в) границы охранной зоны и зоны регулирования застройки (краткое описание со ссылкой на утверждающий документ)

г) балансовая принадлежность и конкретное использование

Частный жилой дом

д) дата и № охранного документа

Дата составления паспорта

23 апреля 1975 г.

Составитель

Воронин А. П. - пл. хранитель
Фондов Шуйского музея И. В. Фрунзе.

(подпись)

Зав. производственной группой
обл. управления культуры

(подпись)



59859

МИНИСТЕРСТВО КУЛЬТУРЫ СССР ПАМЯТНИКИ ИСТОРИИ И КУЛЬТУРЫ СССР (недвижимые) 2.3 1.17.17
 СОЮЗНАЯ РЕСПУБЛИКА РСФСР Госинспекция по охране памятников истории и культуры
 Адрес Ивановская обл. Шуйский р-н с. Васильевское ул. Советская, 48

УЧЕТНАЯ КАРТОЧКА Дом, в котором находилась конспиративная квартира М.В. Фрунзе и проводились нелегальные собрания.

I. НАИМЕНОВАНИЕ ПАМЯТНИКА
 II. ТИПОЛОГИЧЕСКАЯ ПРИНАДЛЕЖНОСТЬ

памятник археологии	памятник истории	памятник архитектуры	памятник монумент. ис-ва
	3		

III. ДАТИРОВКА ПАМЯТНИКА 1905 г.

IV. ХАРАКТЕР СОВРЕМЕННОГО ИСПОЛЬЗОВАНИЯ

по перво-начальному назначению	культурно-просветительное	туристско-экскурсионное	лечебно-оздоровительн.	жилые помещения	хозяйс-венное	не исполь-зуется
				+		

предлож. по использ. Б. ЧАСТНОЕ ДОМОВА. И. ЖИЛИЩ ДОМ

V. ХАРАКТЕРИСТИКА ТЕХНИЧЕСКОГО СОСТОЯНИЯ

хорошее	среднее	плохое	аварийное
	+		

VI. КАТЕГОРИЯ ОХРАНЫ

союзная	республ.	местная	не состоит
			+

наличие утвержденной охранной зоны

да	нет
	+

VII. НАЛИЧИЕ ДОКУМЕНТАЦИИ

паспорт	фотографии	обмеры	реставрационные материалы
+	+		

место хранения документов

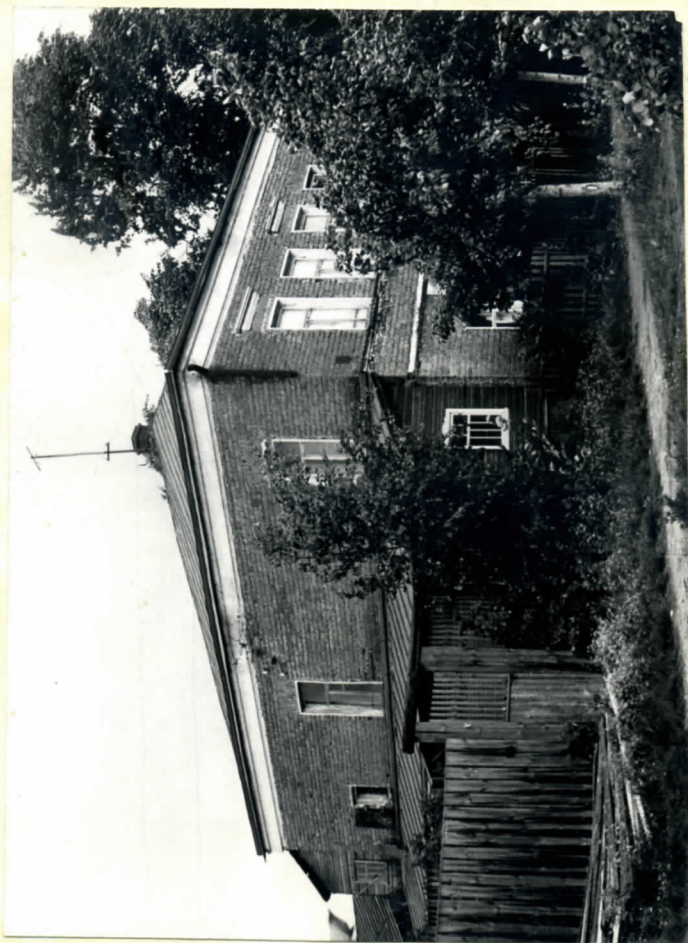
органы охраны			реставрационные мастерские		музей, архив.
союзный	республикан.	местный	республикан.	местные	НИИ

Дата составления карточки
 5 10 1975
 М. П.

Составитель Коваль Г.И.
 (Ф. И. О., должность или профессия, подпись)

Инспектор по охране памятников
 (Ф. И. О., подпись)

УЧЕТНАЯ КАРТОЧКА (оборотная сторона)



Краткое описание

Дом двухэтажный каменный /из красного кирпича/, прямоугольной формы, под железной кровлей, простой в архитектурном отношении. На фасаде мраморная мемориальная доска с текстом:

"В этом доме в 1905 г. находилась конспиративная квартира М.В.Фрунзе и проводились нелегальные собрания социал-демократической группы села Васильевского."

Установлена 28 марта 1971 года.

Частное домовладение.

Зану

Ивановская область, Шуйский район,
село Васильевское, ул. Советская

"ДОМ КУВАЛДИНЫХ", в котором
в 1905 г. происходило съезди-
тельство и в котором
состоялся съезд

Двухэтажный каменный дом /из красного кирпича/ под
железной кровлей, прямоугольной формы, простой в архитектур-
ном отношении. Типичный для сел крупных размеров, каким в
частности является село Васильевское. Точная дата застройки
неизвестна, предположительно в начале 2-й половины XIX века.
Принадлежал и принадлежит частным владельцам Кувалдиным
/сын хозяина дома Кувалдин М.И. в 1905 г. состоял членом
Васильевского социал-демократического кружка/.

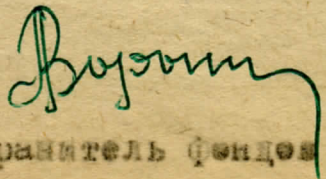
Село Васильевское /бывшего Шуйского уезда/ богато сла-
выми революционными традициями. В годы Первой русской револю-
ции как в самом селе, а также в окрестных деревнях не раз
бывал Михаил Васильевич Фрунзе. Он выступал здесь с пламенны-
ми большевистскими речами, поднимал крестьян на борьбу за
светлую долю.

По инициативе Фрунзе в с. Васильевском осенью 1905 года
был создан социал-демократический кружок. Вокруг большевиков
села группировались сочувствующие им передовые крестьяне.
Члены кружка проводили собрания, распространяли по заданию
"Арсения" /М.В. Фрунзе/ большевистскую литературу. Активными
членами кружка были А.П. Корягин, Н.И. Соколов, М.И. КУВАЛДИН,
Ф.И. Пантелеев и др. В доме Кувалдиных часто проводились кон-

спиративные собрания социал-демократического кружка;
неоднократно останавливался Л.В.Фрунзе во время своего
посещения села Васильевского. Об этом и напоминает мрамор-
ная мемориальная доска, установленная на доме 28 марта
1971 года.

Литература /источники/:

1. А.С.Калабаджки. Революционная деятельность М.В.Фрунзе в период 1905-1907 гг. /диссертация, опубликованная в Известиях Молдавского филиала А.Н. СССР, № 7/25/, 1955, стр. 64.
2. И.Н.Кириллов, Ф.Г.Паначин. Подвиг большевика /о М.В.Фрунзе/. Ивановское книжное изд-во, 1957 г.
3. Очерки Ивановской организации КПСС. Ивановское книжное издательство, 1963, часть 1-я. 1892-1917.
4. Ивановский облпартархив. "Отчет иваново-вознесенской организации от 14 августа по 15 сентября" /документ/. Ф.281, д.489, л.194.
5. Воспоминания ивановцев, хранящиеся в фондах Щуйского музея М.В.Фрунзе: Кувалдиной /жены М.И.Кувалдина/, инв.4684, Лосева М.П., инв.№ 4678, Парамонова /инв.№ 4679/ и др.

СОСТАВИЛ:  /А.Л.ВОРОНИН/

Главный хранитель фондов Щуйского музея
М.В.Фрунзе.