

## АКТ

Государственной историко-культурной экспертизы в целях обоснования целесообразности включения в единый государственный реестр объектов культурного наследия (памятников истории и культуры) народов Российской Федерации выявленного объекта культурного наследия «Комплекс застройки с. Гари: Троицкая церковь; жилой дом Хрусталёва; жилой дом (дом Агапова)» (Ивановская область, Ильинский район, с. Гари, Центральная ул., 5, 13). (Распоряжение Департамента культуры и культурного наследия Ивановской области от 18.06.2009 № 70) и определения категории историко-культурного значения выявленного объекта культурного наследия

### **Обоснование для проведения историко-культурной экспертизы:**

Настоящий Акт государственной историко-культурной экспертизы составлен в соответствии с Федеральным Законом «Об объектах культурного наследия (памятниках истории и культуры) народов Российской Федерации» от 25.06.2002 № 73-ФЗ; Положением «О государственной историко-культурной экспертизе», утвержденным постановлением Правительства Российской Федерации от 25.04.2024 № 530.

<b>Дата начала проведения экспертизы:</b>	17. 07. 2025
<b>Дата окончания проведения экспертизы:</b>	01. 12. 2025
<b>Место проведения экспертизы:</b>	г. Иваново, с. Гари (Ильинский район)
<b>Заказчик экспертизы:</b>	Комитет Ивановской области по государственной охране объектов культурного наследия
<b>Основание для проведения экспертизы</b>	Государственный контракт № 05/2025 от 12.05.2025 г. для обеспечения государственных нужд Ивановской области.
<b>Исполнитель:</b>	ООО «Орион»
<b>Сведения об эксперте:</b>	
Фамилия, имя, отчество	Тихомиров Александр Михайлович
Образование	высшее, кандидат биологических наук
Специальность	доцент Ивановского государственного университета
Стаж работы по профилю экспертной деятельности	36 лет
Место работы и должность	Ивановский государственный университет, доцент кафедры биологии.
Реквизиты аттестации	Государственный эксперт по проведению государственной историко-культурной экспертизы на основании приказа Министерства культуры РФ № 380 от 4 марта 2024 г.

- Выявленные объекты культурного наследия в целях обоснования целесообразности включения таких объектов в единый государственный реестр объектов культурного наследия (памятников истории и культуры) народов Российской Федерации;

- Документы, обосновывающие включение объектов культурного наследия в реестр;
- Документы, обосновывающие изменение категории историко-культурного значения объекта культурного наследия;
- Документы, обосновывающие исключение объектов культурного наследия из реестра;

Эксперт признает свою ответственность за соблюдение принципов проведения государственной историко-культурной экспертизы, установленных ст. 29 Федерального закона «Об объектах культурного наследия (памятниках истории и культуры) народов Российской Федерации», и за достоверность сведений, изложенных в акте государственной историко-культурной экспертизы.

#### **Отношения эксперта и заказчика экспертизы:**

Эксперт не имеет родственных связей с заказчиком экспертизы (далее – Заказчик) (его должностными лицами, работниками).

Не состоит в трудовых отношениях с Заказчиком.

Не имеет долговых или иных имущественных обязательств перед Заказчиком.

Не владеет ценными бумагами, акциями (долями участия, паями в уставных капиталах) Заказчика.

Не заинтересован в результатах исследований и решений, вытекающих из настоящего заключения экспертизы, с целью получения выгоды в виде денег, ценностей, иного имущества, услуг имущественного характера или имущественных прав для себя или третьих лиц.

#### **Объект государственной историко-культурной экспертизы**

Выявленный объект культурного наследия «Комплекс застройки с. Гари: Троицкая церковь; жилой дом Хрусталёва; жилой дом (дом Агапова)» (Ивановская область, Ильинский район, с. Гари, Центральная ул., 5, 13) в целях обоснования целесообразности включения данного объекта в реестр объектов культурного наследия (памятников истории и культуры) народов Российской Федерации.

Документы, обосновывающие включение в единый государственный реестр объектов культурного наследия (памятников истории и культуры) народов Российской Федерации выявленного объекта культурного наследия: «Комплекс застройки с. Гари: Троицкая церковь; жилой дом Хрусталёва; жилой дом (дом Агапова)» (Ивановская область, Ильинский район, с. Гари, Центральная ул., 5, 13).

#### **Цель государственной историко-культурной экспертизы**

Обоснование включения в единый государственный реестр объектов культурного наследия (памятников истории и культуры) народов Российской Федерации выявленного объекта культурного наследия «Комплекс застройки с. Гари: Троицкая церковь; жилой дом Хрусталёва; жилой дом (дом Агапова)» (Ивановская область, Ильинский район, с. Гари, Центральная ул., 5, 13).

Определение категории историко-культурного значения выявленного объекта культурного наследия «Комплекс застройки с. Гари: Троицкая церковь; жилой дом

Хрусталёва; жилой дом (дом Агапова)» (Ивановская область, Ильинский район, с. Гари, Центральная ул., 5, 13).

### **Сведения о проведенных исследованиях с указанием примененных методов, объема и характера выполненных работ и их результатов**

При выполнении государственной историко-культурной экспертизы проведены следующие исследования:

- Изучение и анализ документации, представленной на экспертизу
- Изучение библиографических источников
- Натурное обследование объекта
- Фотофиксация, выполненная на момент проведения экспертизы
- Определение категории историко-культурного значения и предмета охраны объекта культурного наследия;
- Уточнение названия и датировки объекта культурного наследия;
- Определение границы территории объекта культурного наследия.

Указанные исследования проведены с применением методов натурного, библиографического и историко-архитектурного анализа в объеме, достаточном для обоснования вывода государственной историко-культурной экспертизы.

### **Перечень материалов и документов, представленных заказчиком**

1. Копия паспорта на памятник истории и культуры СССР «Комплекс застройки с. Гари» (Ивановская область, Ильинский район, с. Гари). (составлен А.А. Галашевичем в апреле 1975 г.). (5 стр.).
2. Копия паспорта на памятник истории и культуры СССР «Жилой дом (дом Агапова)» (Ивановская область, Ильинский район, с. Гари). (составлен В.И. Колесниковой в декабре 1974 г.). (4 стр.).
3. Копия паспорта на памятник истории и культуры СССР «Жилой дом (дом И.И. Хрусталёва)» (Ивановская область, Ильинский район, с. Гари). (составлен В.И. Колесниковой в декабре 1974 г.). (4 стр.).
4. Копия паспорта на памятник истории и культуры СССР «Церковь Троицкая» (Ивановская область, Ильинский район, с. Гари). (составлен А.А. Галашевичем 14 мая 1975 г.). (4 стр.).
5. Обмеры объектов культурного наследия (3 стр.).
6. Генплан с. Гари (1 стр.).
7. Копия учетной карточки на памятник истории и культуры СССР «Комплекс застройки с. Гари» (Ивановская область, Ильинский район, с. Гари). (составлен А.А. Галашевичем в апреле 1975 г.). (2 стр.).
8. Копия учетной карточки на памятник истории и культуры СССР «Троицкая церковь» (Ивановская область, Ильинский район, с. Гари). (составлен Финогеновым 4 июня 1975 г.). (2 стр.).
9. Копия учетной карточки на памятник истории и культуры СССР «Жилой дом» (Ивановская область, Ильинский район, с. Гари). (составлен В.И. Колесниковой в ноябре 1974 г.). (2 стр.).
10. Копия учетной карточки на памятник истории и культуры СССР «Жилой дом (дом Агапова)» (Ивановская область, Ильинский район, с. Гари). (составлен В.И. Колесниковой в декабре 1974 г.). (2 стр.).
11. Выписка из распоряжения Департамента культуры и культурного наследия Ивановской области № 70 от 18 июня 2009 г. «Об утверждении списка выявленных

объектов культурного наследия, расположенных в пределах административных границ Ивановской области» (4 стр.).

12. Фотографии выявленного объекта культурного наследия «Комплекс застройки с. Гари: Троицкая церковь; жилой дом Хрусталёва; жилой дом (дом Агапова)» (Ивановская область, Ильинский район, с. Гари, Центральная ул., 5, 13), выполненные 17 июля 2025 г. (9 шт.) и архивные фото (5 шт.).

#### **Перечень библиографических источников, выявленных и использованных при проведении экспертизы**

1. Гермоген (Базанов), игумен. По святым местам земли Ильинской. Иваново, 2016, с. 109-115.
2. Краткие сведения о церквях и монастырях Ярославской епархии. Ярославль, 1908, с. 184.
3. Титов А.А. Ростовский уезд Ярославской губернии. М., 1885, с. 255.
4. Свод памятников архитектуры и монументального искусства России. Ивановская область. Часть 2, М., 2000, с. 278- 280.
5. ГАИО. Ф. р-2953. Оп. 1. Д. 16а; Оп. 3. Д. 893.

#### **Факты и сведения, выявленные и установленные в результате проведенных исследований**

##### **Исторические сведения**

По преданию, в древности в этом месте находился терем ростовского князя Светида, затем князя Запруда. Позднее жил поместный ростовский князь Свенельд, которого князь Олег, бывши в Ростове, прогнал и велел сжечь его жилище, назвав место «Гари». В XV веке Гари стали поместьем князя Ивана Дмитриевича Приимкова, по прозвищу «Чёрный Дуб». Он считался хорошим кузнецом и очень любил это дело. Считается, что, начиная с этого времени, в Гарях начинает развиваться кузнечное ремесло. Дочь князя Ивана подарила Гари близлежащему монастырю в местечке «Копыри», где её брат, князь Василий Иванович Приимков был настоятелем.

Впоследствии село Гари (Яковлевское в Гарях) на реке Сахте было широко известно обилием кузниц, что было связано с развитием кузнечного и слесарного производства. В семнадцати окрестных сёлах крестьяне занимались изготовлением рессор для карет. В версте от села в местечке Иларионове с 1848 года существовал рессорный завод крестьянина Шитова, который за свои изделия в 1856 году получил право изображения Государственного герба. Рессоры для всякого рода экипажей в большом количестве отправлялись в Москву и Санкт-Петербург.

Деревянный храм свт. Николая Чудотворца с приделом великомученика Георгия Победоносца, существовавший в с. Гари сгорел, после чего в 1759 году священник и церковный староста, капитан, князь Иван Федорович Голицын получили от епископа Ростовского и Ярославского Арсения храмозданную грамоту на новое строительство. Новый деревянный храм выстроили с теми же посвящениями престолов был выстроен, придел освятили в 1760 году, главный храм подготовлен к и заказчики просили дать указания освятить главный престол подготовлен к освящению.

Храмозданная грамота на построение каменного храма была выдана архиепископом Ростовским и Ярославским Самуилом (Миславским) в 1779 году. После разборки деревянного храма на месте престолов были установлены две часовни в виде поклонных столбов. Верхняя часть деревянного храма была сохранена и приспособлена под кладовую.



Каменный Троицкий храм с двумя приделами левым - в честь вмч. Георгия Победоносца и правым - свт. Николая Чудотворца и колокольной был выстроен в 1801 году при участии помещика Ивана Никитича Демидова и прихожан. В главном храме установили четырехъярусный позолоченный иконостас. При храме существовали две каменные часовни одна была встроена в ограду храма, другая находилась в селе на базарной площади. В деревне Милославка с 1899 года имелась церковно-приходская школа. Тогда же на средства крестьянина Дмитрия Яковлевича Воронина около церкви была выстроена богадельня на 10 человек. Содержалась она на средства того же крестьянина и других прихожан.

Первая попытка закрыть храм в 1929 году не удалась, поскольку 90% жителей села были верующими и выступили против. 26 января 1930 года Гарская артель «Красный кузнец» предложила расторгнуть договор, снять колокола и использовать церковь под общественные мастерские: *«Сопrotивление в этом делают кулаки и их приспешники церковники, выносим предложение закрыть этот очаг как рассадник контрреволюции и контрреволюционной пропаганды. Артель «Красный кузнец» совместно с крестьянами с. Гари единодушно одобряют мероприятия, выдвинутые ячейкой ВКП (б) по использованию церкви под общественные мастерские»*. Некоторое время община была в обновленческом расколе, но в 1933 году перешла к традиционному православию. Райисполком начал новую кампанию по закрытию храма в 1934 году. При этом была создана комиссия, признавшая его «ветхим», и требовавшая проведение капитального ремонта. Техническая комиссия признала колокольню «аварийной», но община с этим не согласилась. Верующие пожаловались во ВЦИК и просили устранить притеснения, так как Ильинский райисполком требует закрыть церковь на время проведения работ, что лишало общину возможности получать средства на требуемый ремонт. Они писали: *«Возбуждали ходатайство перед Ильинским райисполкомом, где отвечали насмешками и заставляли ходить через каждые 2-3 дня. В результате ходили семь месяцев и ничего не добились»*. Верующие просили разрешить службы, чтобы иметь доход для выполнения ремонта в срок. В 1936 году в Гарях началась организация МТС и «за отсутствием зданий» в Гарях для этой цели президиум Ильинского райисполкома просил облисполком утвердить решение о расторжении договора и передать церковь МТС. Облисполком своим решением от 7 февраля 1936 года отклонил это решение, однако, «ввиду наклона колокольни», разрешил снятие колоколов и разбор колокольни. Требовалось установить для общины срок на проведение ремонта. В начале 1937 года приняли решение о расторжении договора с общиной на аренду храма. Это постановление в течение пяти месяцев не было передано членам общины и получено ими только в июле 1937 года. Верующие 14 раз ездили в райисполком для регистрации священника, служившего в этом храме более 20 лет. Все это время райисполком отказывался его регистрировать, хотя со стороны облисполкома было дано устное разрешение, которое районные власти просто игнорировали. Верующие просили, органы власти не *«издеваться над чувствами верующих и над советскими законами относительно свободы совести в отношении религии, предоставленными нам Сталинской конституцией»*.

Храм закрыт постановлением президиума облисполкома от 3 февраля 1939 года для использования *«под культурное учреждение»*, и, хотя это сопровождалось грубейшими нарушениями законодательства, постановление было утверждено Президиумом Верховного Совета РСФСР 16 июня 1939 года.

Уполномоченный по делам Русской Православной Церкви писал: *«После Великой Отечественной войны до 1951 года в Гарях не было заявлений на открытие храма. Но промышленная артель «Красный кузнец» приступила к разрушению храма, что привело к вспышке религиозной активности, выразившейся в ходатайстве об открытии храма»*. В 1951 году верующими были направлены заявления на имя Н.М. Шверника и патриарха

Алексия. Ходатайства продолжали поступать до 1956 года. В конечном итоге облисполком своим решением от 22 января 1958 года разрешил передать храм колхозу им. XVIII партконференции на слом для использования кирпича на строительство животноводческих помещений. Трапезная часть храма с зимними приделами и колокольня разрушены. Сохранился лишь основной объем церковного здания.

В 1974-1975 годы были составлены паспорта на памятники истории и культуры СССР «Комплекс застройки с. Гари: Троицкая церковь; жилой дом Хрусталёва; жилой дом (дом Агапова)» (Ивановская область, Ильинский район, с. Гари, Центральная ул., 5, 13). Распоряжением Департамента культуры и культурного наследия Ивановской области № 70 от 18 июня 2009 г. «Об утверждении списка выявленных объектов культурного наследия, расположенных в пределах административных границ Ивановской области» «Комплекс застройки с. Гари: Троицкая церковь; жилой дом Хрусталёва; жилой дом (дом Агапова)» (Ивановская область, Ильинский район, с. Гари, Центральная ул., 5, 13) включен в число выявленных объектов культурного наследия.

### **История формирования пространственно-планировочной и объемно-пространственной структуры центра села Гари.**

Село Гари расположено вдоль реки Сахты на обоих берегах. Долина реки очень широкая, когда-то здесь был большой водоем, на реке стояла водяная мельница с плотиной. Сейчас плотины нет, долина заболочена и обе части села кажутся расположенными далеко друг от друга. На правом берегу поставлена Троицкая церковь в окружении кладбища. Здесь всего несколько домов. Основная застройка села расположена на левом берегу. Улица Центральная вытянута вдоль реки и застроена по обеим сторонам жилыми домами. В ее начале сохранились каменные двухэтажные дома богатых крестьян.

### **Архитектурное описание ценных элементов историко-градостроительной среды**

#### **1. Троицкая церковь**

Здание кирпичное, оштукатуренное и побеленное. Основной объем храма – двусветный четверик, на который поставлен крупный восьмерик, увенчанный восьмигранным куполом с цилиндрическим световым барабаном. К четверику примыкает вытянутый по оси север-юг прямоугольный алтарь с закругленной апсидой. Боковые стены четверика имеют проемы по трем осям (нижние средние - входы). Широкие пилястры поставлены на углах и в простенках. Дверной проем прямоугольный, фланкируется филенчатыми лопатками и завершается архивольтом с замковым камнем, опирающимся на импосты. Окна четверика и апсиды прямоугольные и заключены в рамочные наличники, над окнами нижнего света расположены треугольные, над окнами апсиды – прямые сандрики. Между окнами нижнего и верхнего света расположены лежащие прямоугольные накладные доски. Окна верхнего света в рамочных наличниках с парными каплями на нижнем крае боковин. Восьмерик оформлен пилястрами с выпуском углов. Окна арочные в рамочных наличниках. Над оконными проемами филенки с вогнутым нижним краем. Фасады апсиды и восьмерика завершаются широким антаблементом, на восьмерике венчающий карниз включает ряд сухариков.

Восьмерик храма, опирающийся на стены и тромпы в углах четверика, перекрыт восьмилотковым сводом со световым кольцом барабана. Свод отделен от восьмерика профилированным лепным карнизом. Стены алтаря несут поперечно ориентированный сомкнутый свод, с востока к нему примыкает конха апсиды. В боковых входах в храм

имеются металлические решетчатые двери с рисунком, характерным для эпохи классицизма. В окнах волнисто-ромбические решетки.

## **2. Жилой дом И.И. Хрусталёва (Центральная ул., 13).**

Дом расположен в старой части села и главным фасадом выходит на красную линию улицы. Здание кирпичное, оштукатуренное (кроме заднего фасада) и окрашенное. Кровля шиферная. Восточный угол занимает деревянная пристройка с лестницей. Дом двухэтажный, в плане близок к квадрату, под четырехскатной крышей. Углы выделены широкими пилястрами, на которых расположены одна над другой фигурные филенки, по две на каждом этаже. На главном фасаде шесть лучковых окон с пологими бровками над ними, между окон поставлены пилястры. Горизонтальные членения формируют междуэтажный и венчающий многообломные карнизы, раскрепованные на пилястрах.

## **3. Жилой дом Агаповых (Центральная ул., 5).**

Дом расположен в старой части села и главным фасадом выходит на красную линию улицы. Здание в плане прямоугольное, кирпичное, стены выполнены в технике лицевой кладки. Крыша вальмовая с выпускным чердачным окном, покрыта шифером. Восточный угол здания занимает деревянный входной тамбур. Вертикальные членения фасада формируют огибающие углы пилястры, на первом этаже оформленные ленточным рустом, на втором – филенчатые. Они делят главный фасад на два прясла в 3 и 2 оконные оси, боковые фасады – в 2 и 2 оси. Горизонтальные членения создаются междуэтажными оштукатуренными карнизами, раскрепованными на пилястрах. Один карниз проходит на уровне подоконников окон второго этажа, другой – между окон. Между карнизами ряд фигурных филенок, по две под каждым окном. Венчающий деревянный карниз с резным подзором. Окна лучковые, заключены в профилированные штукатурные наличники. На втором этаже деревянного входного тамбура двойные и тройные стрельчатые окна.

## **4. Палатка Агаповых.**

Сзади дома расположена кирпичная одноэтажная палатка под двускатной крышей. Стены выполнены в технике лицевой кладки. Углы выделены широкими огибающими лопатками. Плоскости фасадов и скаты крыши завершаются многообломным карнизом с сухариками.

### **Обоснование выводов экспертизы**

В результате проведенных исследований с учётом историко-архивных сведений и натурного обследования экспертируемого выявленного объекта культурного наследия **«Комплекс застройки с. Гари: Троицкая церковь; жилой дом Хрусталёва; жилой дом (дом Агапова)» (Ивановская область, Ильинский район, с. Гари, Центральная ул., 5, 13)** установлено следующее:

1. Село Гари (Яковлевское в Гарях) в начале XX века славилось своим кузнечным производством. Это был центр Гарской волости Ростовского уезда Ярославской губернии. Село сформировалось на двух берегах реки Сахты и сейчас две части села кажутся расположенными далеко друг от друга, поскольку на реке существовала

плотина и довольно большой искусственный водоем. Этим обусловлена необычная современная пространственно-планировочная структура села.

2. Троицкий храм сохранился фрагментарно. Уцелел только основной объем без трапезной, колокольни, портиков на южном и северном фасадах и венчающей главы. Несмотря на это, он может представлять ценность с точки зрения истории архитектуры и градостроительства. Архитектура Троицкого храма отражает стилистические предпочтения и художественные вкусы в церковной архитектуре рубежа XVIII и XIX веков, то есть периода перехода от архитектуры барокко к классицизму. Жилые дома Хрусталёва и Агапова являются хорошими примерами предреволюционного сельского строительства зажиточных крестьян.
3. Церковное здание имеет важнейшее градостроительное значение, служит главной архитектурной доминантой села Гари. Несмотря на утраты, церковь является значительным элементом объемно-пространственной и планировочной структуры села. Церковное здание хорошо сочетается с рядовой малоэтажной застройкой, включающей жилые дома и хозяйственные сооружения, и природным ландшафтом.
4. Троицкая церковь является хорошим образцом сельского храма. Объемно-пространственная композиция в значительной степени нарушена в связи с утратой завершения, трапезной и высокой колокольни, однако хорошо сохранились восточная, северная и южная фасадные композиции основного объема храма и оформление фасадов. Неплохо сохранились объемно-пространственные и фасадные композиции жилых домов богатых крестьян - Хрусталёва и Агапова.
5. Вид объекта культурного наследия можно определить как достопримечательное место. Церковь расположена на правом берегу реки Сахты, в то время как жилые дома – на левом берегу. Они не образуют единого ансамбля, так как расположены достаточно далеко друг от друга. В связи с этим формируются два участка – территория Троицкой церкви и два фрагмента улицы с домами Хрусталёва и Агапова.

#### **Выводы экспертизы:**

**На основе фактов и сведений, выявленных и установленных в результате проведенных исследований, анализа исторических материалов и документов, натурного обследования выявленного объекта культурного наследия, включение в Единый государственный реестр объектов культурного наследия (памятников истории и культуры) народов Российской Федерации выявленного объекта культурного наследия «Комплекс застройки с. Гари: Троицкая церковь; жилой дом Хрусталёва; жилой дом (дом Агапова)» (Ивановская область, Ильинский район, с. Гари, Центральная ул., 5, 13) является обоснованным (положительное решение), так как данный объект обладает историко-культурной ценностью и особенностями (предметом охраны), являющимися основанием для включения его в реестр, и соответствует критериям объекта культурного наследия, установленным Федеральным законом от 25.06.2002 г. №73-ФЗ «Об объектах культурного наследия (памятниках истории и культуры) народов Российской Федерации».**

**В связи с этим предлагается:**

**Наименование объекта культурного наследия: «Фрагменты застройки села Гари»**

**Время возникновения объекта культурного наследия – 1801 г.; кон. XIX – нач. XX вв.**

**Местонахождение объекта культурного наследия - Ивановская обл., Ильинский район, с. Гари.**

**Категория историко-культурного значения объекта: объект культурного наследия местного (муниципального) значения.**

**Вид объекта культурного наследия – достопримечательное место.**

На основании проведенных исследований определены следующие **предметы охраны** объекта культурного наследия (достопримечательного места) местного (муниципального) значения: **«Фрагменты застройки села Гари», 1801 г.; кон. XIX – нач. XX вв. (Ивановская обл., Ильинский район, с. Гари.).**

Под «предметом охраны» понимается «описание особенностей объекта культурного наследия, являющихся основаниями для включения его в Единый государственный реестр объектов культурного наследия (памятников истории и культуры народов Российской Федерации) и подлежащих обязательному сохранению».

**Пространственно-планировочная структура достопримечательного места.**

Достопримечательное место «Фрагменты застройки села Гари», 1801 г.; кон. XIX – нач. XX вв. (Ивановская обл., Ильинский район, с. Гари.) расположено вдоль реки Сахты на обеих берегах. На правом берегу поставлена Троицкая церковь в окружении кладбища. Основная застройка села находится на левом берегу. В начале ул. Центральной расположены каменные двухэтажные дома богатых крестьян.

**Объемно-пространственная структура достопримечательного места.**

Доминирующее положение в окружающем ландшафте занимает поставленная на возвышении Троицкая церковь. Храмовое здание выделяется своей высотой среди малоэтажной застройки села.

**Ценные элементы историко-градостроительной среды достопримечательного места, формирующие его пространственно-планировочную структуру**

## **I. Троицкая церковь**

**Местоположение:**

На правом берегу реки Сахты в окружении кладбища.

**Объемно-пространственная композиция:**

Двусветный четверик, на который поставлен крупный восьмерик, увенчанный восьмигранным куполом с цилиндрическим световым барабаном. К четверику примыкает вытянутый по оси север-юг прямоугольный алтарь с закругленной апсидой.

### **Конструкции и материалы:**

Здание кирпичное, оштукатуренное и побеленное. Кровли металлические. Восьмерик храма, опирающийся на стены и тромпы в углах четверика, перекрыт восьмилотковым сводом со световым кольцом барабана. Стены алтаря несут поперечно ориентированный сомкнутый свод, с востока к нему примыкает конха апсиды.

### **Элементы фасадной композиции.**

Проемы по трем осям на боковых стенах четверика (нижние средние - входы). Широкие пилястры, поставленные на углах и в простенках. Прямоугольная форма дверного проема, который фланкируется филенчатыми лопатками и завершается архивольтом с замковым камнем, опирающимся на импосты. Прямоугольная форма окон четверика и апсиды. Рамочные наличники окон. Треугольные сандрики над окнами нижнего света, прямые - над окнами апсиды. Лежачие прямоугольные накладные доски между окнами нижнего и верхнего света. Окна верхнего света в рамочных наличниках с парными каплями на нижнем крае боковин. Пилястры с выпуском углов, оформляющие восьмерик. Рамочные наличники арочных окон восьмерика. Филенки с вогнутым нижним краем над оконными проемами восьмерика. Широкий антаблемент, завершающий фасады апсиды и восьмерика. Ряд сухариков на венчающем карнизе восьмерика.

### **Элементы оформления фасада:**

Ряды сухариков в венчающих карнизах основного четверика, колокольни, барабана на основном объеме и сандриках окон верхнего света. Профилировка карнизов.

### **Элементы оформления интерьера:**

Металлические решетчатые двери с рисунком, характерным для эпохи классицизма. в боковых входах в храм. Волнисто-ромбические решетки в окнах. Профилированный лепной карниз, отделяющий свод от восьмерика.

## **II. Жилой дом И.И. Хрусталёва**

### **Местоположение.**

На левом берегу реки Сахты в застройке ул. Центральной

### **Объемно-пространственная структура.**

Двухэтажный дом, в плане близок к квадрату, под четырехскатной крышей.

### **Конструкции и материалы:**

Здание кирпичное, оштукатуренное и побеленное. Восточный угол занимает деревянная пристройка с лестницей. Кровля шиферная (рекомендуется металлическая).

### **Элементы фасадной композиции**

Широкие пилястры, выделяющие углы здания. Фигурные филенки на пилястрах, одна над другой, по две на каждом этаже. Шесть лучковых окон с пологими бровками над ними на главном фасаде. Пилястры, поставленные между окон. Междуетажный и венчающий многообломные карнизы, раскрепованные на пилястрах.

## **III. Жилой дом Агаповых**

### **Местоположение.**

На левом берегу реки Сахты в застройке ул. Центральной

### **Объемно-пространственная структура.**

Двухэтажный дом, в плане близок к прямоугольнику. Крыша вальмовая с выпускным чердачным окном. Восточный угол здания занимает деревянный входной тамбур.

### **Конструкции и материалы:**

Здание кирпичное, стены выполнены в технике лицевой кладки. Карнизы и наличники окон оштукатурены. Кровля шиферная (рекомендуется металлическая).

### **Элементы фасадной композиции**

Огибающие углы пилястры, на первом этаже оформленные ленточным рустом, на втором – филенчатые. Раскрепованные на пилястрах междуэтажные оштукатуренные карнизы, один проходит на уровне подоконников окон второго этажа, другой между окон. Ряд фигурных филенок между карнизами, по две под каждым окном. Венчающий деревянный карниз с резным подзором. Лучковые окна, заключенные в профилированные штукатурные наличники. Двойные и тройные стрельчатые окна на втором этаже входного тамбура

## **IV. Палатка Агаповых**

### **Местоположение.**

На левом берегу реки Сахты, сзади дома Агаповых

### **Объемно-пространственная структура.**

Прямоугольная в плане, одноэтажная постройка под двускатной крышей.

### **Конструкции и материалы:**

Здание кирпичное, стены выполнены в технике лицевой кладки. Кровля металлическая.

### **Элементы фасадной композиции**

Широкие огибающие лопатки, выделяющие углы. Многообломный карниз с сухариками, завершающий плоскости фасадов и скаты крыши.

## **Перечень приложений**

1. Копия паспорта на памятник истории и культуры СССР «Комплекс застройки с. Гари» (Ивановская область, Ильинский район, с. Гари). (составлен А.А. Галашевичем в апреле 1975 г.). (5 стр.).
2. Копия паспорта на памятник истории и культуры СССР «Жилой дом (дом Агапова)» (Ивановская область, Ильинский район, с. Гари). (составлен В.И. Колесниковой в декабре 1974 г.). (4 стр.).
3. Копия паспорта на памятник истории и культуры СССР «Жилой дом (дом И.И. Хрусталева)» (Ивановская область, Ильинский район, с. Гари). (составлен В.И. Колесниковой в декабре 1974 г.). (4 стр.).
4. Копия паспорта на памятник истории и культуры СССР «Церковь Троицкая» (Ивановская область, Ильинский район, с. Гари). (составлен А.А. Галашевичем 14 мая 1975 г.). (4 стр.).
5. Обмеры объектов культурного наследия (3 стр.).
6. Генплан с. Гари (1 стр.).
7. Копия учетной карточки на памятник истории и культуры СССР «Комплекс застройки с. Гари» (Ивановская область, Ильинский район, с. Гари). (составлен А.А. Галашевичем в апреле 1975 г.). (2 стр.).
8. Копия учетной карточки на памятник истории и культуры СССР «Троицкая церковь» (Ивановская область, Ильинский район, с. Гари). (составлен Финогеновым 4 июня 1975 г.). (2 стр.).
9. Копия учетной карточки на памятник истории и культуры СССР «Жилой дом» (Ивановская область, Ильинский район, с. Гари). (составлен В.И. Колесниковой в ноябре 1974 г.). (2 стр.).

10. Копия учетной карточки на памятник истории и культуры СССР «Жилой дом (дом Агапова)» (Ивановская область, Ильинский район, с. Гари). (составлен В.И. Колесниковой в декабре 1974 г.). (2 стр.).
11. Выписка из распоряжения Департамента культуры и культурного наследия Ивановской области № 70 от 18 июня 2009 г. «Об утверждении списка выявленных объектов культурного наследия, расположенных в пределах административных границ Ивановской области» (4 стр.).
12. Фотографии выявленного объекта культурного наследия «Комплекс застройки с. Гари: Троицкая церковь; жилой дом Хрусталёва; жилой дом (дом Агапова)» (Ивановская область, Ильинский район, с. Гари, Центральная ул., 5, 13), выполненные 17 июля 2025 г. (9 шт.) и архивные фото (4 шт.).
13. Проект границ территории объекта культурного наследия «**Фрагменты застройки села Гари, 1801 г.; кон. XIX – нач. XX вв. (Ивановская обл., Ильинский район, с. Гари.)**» (3 стр.).

**ЭКСПЕРТ**

**Тихомиров А.М.**

**Дата оформления Акта экспертизы**  
**01.12.2025.**



ПАМЯТНИКИ ИСТОРИИ И КУЛЬТУРЫ СССР  
(недвижимые)

СОЮЗНАЯ РЕСПУБЛИКА

РСФСР

Министерство культуры. Государственная инспекция по охране памятников  
(наименование республиканского органа охраны памятников)  
истории и культуры.

## ПАСПОРТ

I. НАИМЕНОВАНИЕ ПАМЯТНИКА Комплекс застройки села Гари.II. ТИПОЛОГИЧЕСКАЯ  
ПРИНАДЛЕЖНОСТЬ

памятник археологии	памятник истории	памятник архитектуры	памятник монумент. иск-ва
		4	

III. ДАТИРОВКА ПАМЯТНИКА (или дата исторического события, с которым связано возникновение памятника — для памятников истории)

кон. XVIII — нач. XX вв.IV. АДРЕС (местонахождение) ПАМЯТНИКА Ивановская область, Ильинский район,  
село Гари. От поселка Ильинское-Хованское автобусом — 8 км.  
(АССР, край, область, район, автономная обл.,  
национальный округ; населенный пункт; пути подъезда)V. ХАРАКТЕР  
СОВРЕМЕННОГО  
ИСПОЛЬЗОВАНИЯ

по перво- нач. назна- чению	культурно- просветит.	туристско- экскурсион.	лечебно- оздорови- тельн.	жилые помещения	хозяйст- венное	не исполь- зуется
+	музей библ. клуб +		больн. санат. д/отд.	+	учреждение торгов. промышл. склад	+

## ПРИЛОЖЕНИЯ:

Фото общего вида —

Фото фрагментов —

Генплан —

Обмеры: план —

фасад —

разрез —

Схематический план

охранной зоны —

I



## VI. ИСТОРИЧЕСКИЕ СВЕДЕНИЯ

а)	для памятников археологии	— история возникновения, кем и когда производились разведки и раскопки, место хранения коллекций.
	для памятников истории	— история возникновения: краткая характеристика событий и лиц, в связи с которыми объект приобрел значение памятника.
	для памятников архитектуры и монументального искусства	— автор, строитель, заказчик, история создания.

Село Гари — древнейшее на территории Ивановской области. В Ильинском районе краеведческом музее имеются сведения, неизвестно откуда поступившие в музей, что село Гари принадлежало в конце XIII—нач. XIV вв. черниговскому боярину Федору Гояконту, выехавшему из Чернигова в Москву. Федор Гояконт — отец митрополита Алексия. Вероятно, как воспоминание об этом историческом лице, владевшем селом, один из сельских концов до недавнего времени назывался Гояканиха.

В литературе приводятся сведения, что в XVIII столетии в Гарской волости только 91 человек занимался приготовлением "каретных приборов". В самих же Гарях этим занималось 15 домохозяев. По этим цифрам можно судить сколь велико было село. Изготовление различных металлических поделок, кузнечное ремесло — стали на долгие годы одним из основных промыслов жителей села. В 1848 г. в версте от села крестьянином Шитовым была даже организована рессорная фабрика, сбывавшая свою продукцию в Москве и Петербурге. Кузнечный промысел процветал вплоть до начала XX века.

Первая каменная постройка в селе церковь Николая чудотворца была заложена в конце XVIII столетия рядом с деревянной того же названия. Время исчезновения деревянной церкви неизвестно. На ее месте были в XIX в. поставлены поклонные столбы. Каменная церковь строилась на средства прихожан и гаревского помещика Ивана Никитича Демидова. Освящена в 1801 г. В конце XIX в. зажиточными крестьянами села было построено несколько каменных домов и хо-

б) перестройки и утраты, изменившие первоначальный облик памятника. см. вкладыш

В сер. XX в. разрушена трапезная и колокольня церкви, часть домов сломана, появились новые, улицы стали более протяженные, существовавшая в селе мельница разрушена, вода спущена и на месте обширного водохранилища образовался заброшенный луг и болото.

в) реставрационные работы (общая характеристика, время, автор, место хранения документации)

Реставрационные работы не проводились.



## VII. ОПИСАНИЕ ПАМЯТНИКА

а)	для памятников археологии	— характер культурного слоя, важнейшие находки,
	для памятников истории	— характеристика памятника, наличие, текст и время установления мемориальной доски.
	для памятников архитектуры	— основные особенности планировочной, композиционно-пространственной структуры и конструкций; характер декора фасадов и интерьеров; наличие живописи, скульптуры, прикладного искусства; строительный материал, основные габариты.
	для памятников монумент. иск-ва	— основные особенности композиционного и колористического решения; тексты, материал, техника, размер.

Село Гари расположено вдоль реки Сахты на обоих берегах. Речка в этом месте петляет, берега обрывистые, крутые, рельеф холмистый, окрестности открытые на многие километры, безлесные. Долина реки очень широкая, когда-то была залита водой, т.к. на реке стояли мельница с плотиной, теперь долина заболочена и обе части села кажутся отстоящими далеко друг от друга. Наиболее застроена левобережная часть села. На правобережной — осталось всего несколько домов, хотя планировку по остаткам усадеб проследить довольно легко. Обе части села пересекает дорога, идущая на Ильинское. Через Сахту переброшен мост. Левобережная половина села, видимо, наиболее древняя. Ее планировка очень простая. Улица, вытянутая вдоль реки и повторяющая ее основные изгибы, застроена по обеим сторонам жилыми домами, фасадами обращенными друг к другу (точно так же было застроено и правобережье). Левобережная половина села в свою очередь делится на три части: центральная — имеет название Нагорного ряда, западная — Конечного ряда и восточная — Бякиниха. Хотя Бякиниха, видимо, наиболее древняя часть села, но каменное строительство велось в основном в Нагорном и Конечном ряду. Никольская церковь построена на правом берегу, на холме. Вокруг церкви было кладбище. С южной стороны от церкви улица правобережья носила название Слободы. Слобода своим восточным крылом упиралась в так называемую Новую деревню

б) общая оценка общественной, научно-исторической и художественной значимости памятника. см. вкладыш

Планировка села складывалась с учетом рельефа местности, в достаточной мере стихийно и сохранилась по сей день почти без изменений. Интересна планировка села тем, что само село

см. вкладыш

## VIII. ОСНОВНАЯ БИБЛИОГРАФИЯ, АРХИВНЫЕ ИСТОЧНИКИ, ИКОНОГРАФИЧЕСКИЙ МАТЕРИАЛ.

А.А.Титов. Ростовская старина. Ростов, 1883г., стр. 31.

А.А.Типов. Ростовский уезд Ярославской губернии. М., 1885г., стр. 253-256.

В районном краеведческом муз архиве хранится схематический генплан села. Кроки обмера, генплан и фотографии 1974г. хранятся

см. вкладыш



# XI. ТЕХНИЧЕСКОЕ СОСТОЯНИЕ

характеристика общего состояния:

для памятников археологии культурного слоя  
важнейших находок

для памятников архитектуры и истории конструкций  
стен  
покрытий  
потолков  
пола  
декора фасадов  
интерьеров

в интерьере: живописи  
скульптуры  
прикл. иск-ва

для памятников монументального искусства цоколя  
постаментов  
скульптуры  
грунта  
красочного слоя

хорошее	среднее	плохое	аварийное
	+		

## X. СИСТЕМА ОХРАНЫ

а) категория охраны

союзная	республ.	местная	не состоит
			+

б) дата и № документа о принятии под охрану нет

в) границы охранной зоны и зоны регулирования застройки (краткое описание со ссылкой на утверждающий документ)

**Границы охранных зон не установлены.**

г) балансовая принадлежность и конкретное использование не  
Церковь используется. В каменных домах  
размещены сельские учреждения, некоторые продолжают оставаться жилыми.

д) дата и № охранного документа нет

Дата составления паспорта

апрель 1975г.

Составитель

Гл. арх. пр., Галашевич А.А.

(ф. и. о., должность или профессия)

(подпись)

Инспектор по охране памятников

(подпись)

Тип. Мин-ва культуры СССР. Зак. 449--10000





*Ильинский ф-н, с. Гари  
Новое застроек села*

Вкладыш.

УІ раздел, пункт а).

зяйственных построек. Однако, основная застройка, в отличии от таких сел как Ильинское-Хованское, Аньково, Писцово и т.д., остается деревянной.

В старой литературе село Гари встречается и под другим названием - Яковлевское, что в Гарях. Это название сейчас почти забыто, а в официальных документах даже не упоминается.

В 50-60-х гг. XX века Никольская церковь была наполовину разобрана (Трапезная и колокольня) сохранились апсида и храм. Когда были сломаны поклонные столбы неизвестно.

УП раздел, пункт а).

(название, говорящее само за себя). Вероятно, это наиболее поздняя часть Гарей. Теперь от Новой деревни осталось всего несколько домов.

В последние годы вокруг Гарей особенно рядом с дорогой на Ильинское и с востока от церкви возникло несколько обширных хозяйственных строений. Правобережная часть села с каждым днем все больше и больше исчезает, тогда как левобережная продолжает расти.

Раздел УП, пункт б).

это по сути дела несколько слобод, объединенных общим названием, однако, все эти разрозненные слободы объединялись стоящей на высоком холме церковью, т.е. на примере этого села можно говорить о более древних планировочных приемах, продолжавших жить долгие годы на севере.

см. продолжение вкладыша.



с. Вери, комитетом де-  
строичи

Продолжение вкладыша.

УШ раздел.

в Ивановском областном управлении культуры.

# ПАМЯТНИКИ ИСТОРИИ И КУЛЬТУРЫ СССР (недвижимые)

СОЮЗНАЯ РЕСПУБЛИКА РСФСР  
 Министерство культуры. Государственная инспекция по охране  
 (наименование республиканского органа охраны памятников)  
 памятников истории и культуры.

## П А С П О Р Т

I. НАИМЕНОВАНИЕ ПАМЯТНИКА Жилой дом (дом Агапова)

II. ТИПОЛОГИЧЕСКАЯ  
ПРИНАДЛЕЖНОСТЬ

памятник археологии	памятник истории	памятник архитектуры	памятник монумент. иск-ва
		2	

III. ДАТИРОВКА ПАМЯТНИКА (или дата исторического события, с которым связано возникновение памятника—для памятников истории)

кон. XIX — нач. XX в.в.

IV. АДРЕС (местонахождение) ПАМЯТНИКА Ивановская область, Ильинский район, село Гари. От села Ильинского автобусом до села Гари — 8 км.

(АССР, край, область, район, автономная обл.)  
 национальный округ, населенный пункт; пути подъезда)

V. ХАРАКТЕР  
СОВРЕМЕННОГО  
ИСПОЛЬЗОВАНИЯ

по перво- нач. назна- чению	культурно- просветит.	туристско- экскурсион.	лечебно- оздорови- тельн.	жилые помещения	хозяйст- венное	не исполь- зуется
	музей библ. клуб		бол.н. санат. д/отд. +		учреждение торгов. промышл. склад	

### ПРИЛОЖЕНИЯ:

Фото общего вида—2

Фото фрагментов—5

Генплан—

Обмеры: план—I

фасад—

разрез—

Схематический план

охранной зоны—



## VI. ИСТОРИЧЕСКИЕ СВЕДЕНИЯ

- а) { для памятников археологии — история возникновения, кем и когда производились разведки и раскопки, место хранения коллекций.  
для памятников истории — история возникновения: краткая характеристика событий и лиц, в связи с которыми объект приобрел значение памятника.  
для памятников архитектуры и монументального иск-ва — автор, строитель, заказчик, история создания.

Из-за отсутствия литературных сведений дом датирован на основании стилистического анализа архитектуры кон. XIX — нач. XX в.в.

О строителе ничего неизвестно, а из владельцев дома известен лишь последний — Агапов.

(Об истории села смотри паспорт на комплекс с.Гари).

б) перестройки и утраты, изменившие первоначальный облик памятника.

При приспособлении здания в некоторых помещениях поставлены временные перегородки. На южном фасаде заложен старый входной проем и левее его пробит новый. Кроме того, в каменной части дома устроена дополнительная лестница, ведущая на 2-ой этаж. Все это сильно изменило первоначальную систему взаимосвязи помещений обоих этажей.

в) реставрационные работы (общая характеристика, время, автор, место хранения документации)

Реставрационные работы не проводились.



## VII. ОПИСАНИЕ ПАМЯТНИКА

а)	для памятников археологии	— характер культурного слоя, важнейшие находки,
	для памятников истории	— характеристика памятника, наличие, текст и время установления мемориальной доски.
	для памятников архитектуры	— основные особенности планировочной, композиционно-пространственной структуры и конструкций; характер декора фасадов и интерьеров; наличие живописи, скульптуры, прикладного искусства; строительный материал, основные габариты.
	для памятников монумент. иск-ва	— основные особенности композиционного и колористического решения; тексты, материал, техника, размер.

Двухэтажный кирпичный дом расположен в старой части села (к северо-западу от церкви за речкой) в стороне от дороги, идущей в село Ильинское. Вместе с другими кирпичными постройками он входил в группу зданий, которые прежде составляли центр села, а теперь оказались на одной из его окраин. Узким торцевым (восточным) фасадом в пять окон дом выходит на небольшую улицу. План дома имеет неправильную форму, его drobный объем включает в себя многочисленные деревянные пристройки. Первоначально изолированные друг от друга помещения первого этажа выходили в коридор, деливший этаж на две части. Прежде на второй этаж попадали лишь по лестнице, расположенной в деревянной пристройке, занимающей северо-восточный угол здания (теперь в каменной части дома установлена дополнительная лестница, ведущая на второй этаж). В пристройке сохранилась старая филенчатая дверь и "готические" оконные переплеты. С запада к дому примыкает деревянный крытый двор, поставленный на кирпичных столбах. Над одним из его углов возвышается светелка, примыкающая к стене дома и перекрытая одной с ним кровлей. Сруб светелки украшен изящными узорчатыми наличниками окон и подзорами пропиленной резьбы. Декорация основной (кирпичной) части дома очень проста и характерна для своего времени. Между этажами проходят две горизонтальные кирпичные тяги, покрытые толстым слоем штукатурки, из которой выполнены профили не только тяг, но и наличников окон второго этажа. Углы здания обработаны лопатками, причем в верхнем этаже они филенчатые, а в нижнем — рустованы. Над лопатками второго яруса проходит

б) общая оценка общественной, научно-исторической и художественной значимости памятника.

см. вкладш

Дом характерен для сельского строительства кон. XIX-нач. XX в.в., когда в больших селах появляются не только отдельные кирпичные здания, а целые комплексы, из которых складывается центр села.

## VIII. ОСНОВНАЯ БИБЛИОГРАФИЯ, АРХИВНЫЕ

ИСТОЧНИКИ, ИКОНОГРАФИЧЕСКИЙ МАТЕРИАЛ

Кроки обмера, план и фотофиксация 1974 года хранятся в

Ивановском областном управлении культуры.

Вкладыш

к разделу УП, пункт а

многопрофильный раскрепованный карниз. Лопаткам, разбивающим фасады на неравные части, соответствуют внутренние стены. Рамочные наличники окон ~~о~~чень просты и выполнены из цементной штукатурки.

К юго-западу недалеко от дома расположен довольно большой кирпичный амбар. В единое (прямоугольное) в плане) помещение ведут два широких входных проема, на одном из которых сохранились кованые двухстворчатые двери. Судя по грубоватому характеру его декорации амбар был построен где-то в кон. XIX в.



Вкладыш

к разделу УП, пункт а

многопрофильный раскрепованный карниз. Лопаткам, разбивающим фасады на неравные части, соответствуют внутренние стены. Рамочные наличники окон ~~о~~чень просты и выполнены из цементной штукатурки.

К юго-западу недалеко от дома расположен довольно большой кирпичный амбар. В единое (прямоугольное) в плане) помещение ведут два широких входных проема, на одном из которых сохранились кованые двухстворчатые двери. Судя по грубоватому характеру его декорации амбар был построен где-то в кон. XIX в.

## ХІ. ТЕХНИЧЕСКОЕ СОСТОЯНИЕ

характеристика общего состояния:

для памятников археологического культурного слоя . . . . .

ЛОГИИ . . . . . важнейших находок . . . . .

для памятников архитек- конструкций . . . . .

туры и истории . . . . . стен . . . . .

покрытий . . . . .

ПОТОЛКОВ . . . . .

пола . . . . .

декора фасадов . . . . .

интерьеров . . . . .

В интерьере: ЖИВОПИСИ

СКУЛЬПТУРЫ . . . . .

прикл. иск-ва . . . . .

для памятников монументального искусства . . . . .

ментального искусства      постаумента . . . . .

скульптуры . . . . .

грунта . . . . .

красочного слоя . . . . .

[illegible]

## Х. СИСТЕМА ОХРАНЫ

а) категория охраны

союзная	республ.	местная	не состоит
			+

б) дата и № документа о принятии под охрану **нет**

в) границы охранной зоны и зоны регулирования застройки (краткое описание со ссылкой на утверждающий документ)

Границы охранной зоны не установлены

г) балансовая принадлежность и конкретное использование

Ильинского Раздвратдела

используется под медпункт

д) дата и № охранного документа **нет**

Дата составления паспорта

декабрь 1974 г.

Составитель

архитектор ВЛНРК

(ф., и., о., должность или профессия)

Коле  
[подпись]

Инспектор по охране памятников ■

[подпись]

г. Торжок, тип., зак. 3307-72



# ПАМЯТНИКИ ИСТОРИИ И КУЛЬТУРЫ СССР (недвижимые)

СОЮЗНАЯ РЕСПУБЛИКА РСФСР**Министерство культуры. Государственная инспекция по охране**

(наименование республиканского органа охраны памятников)

**памятников истории и культуры.**

## П А С П О Р Т

I. НАИМЕНОВАНИЕ ПАМЯТНИКА Жилой дом (Дом И.И.Хрусталева)II. ТИПОЛОГИЧЕСКАЯ  
ПРИНАДЛЕЖНОСТЬ

памятник археологии	памятник истории	памятник архитектуры	памятник монумент. иск-ва
		2	

III. ДАТИРОВКА ПАМЯТНИКА (или дата исторического события, с которым связано возникновение памятника — для памятников истории)

кон. XIXв.

IV. АДРЕС (местонахождение) ПАМЯТНИКА

Ивановская область, Ильинский район,

(АССР, край, область, район, автономная обл.,

село Гари. От села Ильинского автобусом до села Гари— 8км.

национальный округ, населенный пункт; пути подъезда)

V. ХАРАКТЕР  
СОВРЕМЕННОГО  
ИСПОЛЬЗОВАНИЯ

по перво- нач. назна- чению	культурно- просветит.	туристско- экскурсион.	лечебно- оздорови- тельн.	жилые помещения	хозяйст- венное	не исполь- зуется
	музей библ. клуб		бол.н. санат. д\отд.	+	учреждение торгов. промышл. склад	

## ПРИЛОЖЕНИЯ:

Фото общего вида— 2  
 Фото фрагментов— 2  
 Генплан—  
 Обмеры: план— I  
           фасад—  
           разрез—  
 Схематический план  
 охранной зоны—



## VI. ИСТОРИЧЕСКИЕ СВЕДЕНИЯ

- а)  $\left\{ \begin{array}{l} \text{для памятников археологии} \\ \text{для памятников истории} \\ \text{для памятников архитектуры} \\ \text{и монументального иск-ва} \end{array} \right.$
- история возникновения, кем и когда производились разведки и раскопки, место хранения коллекций.
  - история возникновения: краткая характеристика событий и лиц, в связи с которыми объект приобрел значение памятника.
  - автор, строитель, заказчик, история создания.

Точная дата построения дома, имя его строителя и первого владельца — неизвестны. Последним владельцем накануне революции, по сведениям местных жителей, был И.И.Хрусталеv, занимавшийся скупкой металлических изделий и их торговлей.

(Об истории села смотри паспорт на комплекс с.Гари).

б) перестройки и утраты, изменившие первоначальный облик памятника.

Незначительные переделки (заложено несколько окон и частично изменена планировка) мало повлияли на первоначальный облик здания.

в) реставрационные работы (общая характеристика, время, автор, место хранения документации)

Реставрационные работы не проводились



## VII. ОПИСАНИЕ ПАМЯТНИКА

а)	для памятников археологии	— характер культурного слоя, важнейшие находки.
	для памятников истории	— характеристика памятника, наличие, текст и время установления мемориальной доски.
	для памятников архитектуры	— основные особенности планировочной, композиционно-пространственной структуры и конструкций; характер декора фасадов и интерьеров; наличие живописи, скульптуры, прикладного искусства; строительный материал, основные габариты.
	для памятников монумент. иск-ва	— основные особенности композиционного и колористического решения; тексты, материал, техника, размер.

Двухэтажный кирпичный дом, оштукатурен и побелен (за исключением северного фасада). В настоящее время здание покрыто шиферной кровлей.

Его массивный объем имеет неправильную форму, но деревянная пристройка, заполняющая его юго-восточный угол, делает общий абрис дома прямоугольным. Сама пристройка новая, но размещение лестницы, ведущей на 2-ой этаж, вне каменной части дома — старый, традиционный прием, являющийся для того времени характерной чертой местного жилого строительства.

В нижнем этаже — два обширных сообщающихся между собой жилых помещения, выходящих окнами на южный и западный фасад здания. Помимо них в северо-восточной части этажа размещается довольно большая кладовая, в которой полностью отсутствуют окна. Это единственное в доме помещение, перекрытое коробовым сводом, все остальные имеют плоские перекрытия. Планировка второго этажа (полностью жилого) лишь незначительно отличается от первого.

Декорация отличается некоторой массивностью и высоким рельефом,

Во всех своих деталях и профилях она выполнена из кирпича.

По своему многослойному характеру, обилию горизонтальных тяг, раскреповок декорация напоминает провинциальную барочную архитектуру кон. XVIII в. Главный уличный фасад дома разбит на шесть световых осей. Между окнами помещены изящные пилястры, раскрепованные в междуэтажном и венчающем карнизах здания. Углы обработаны более массивными пилястрами с фигурными филенками. Вместо наличников окна украшают тяжелые подоконные доски и бровки в виде полувалика. Полы деревянные, крашенные.

б) общая оценка общественной, научно-исторической и художественной значимости памятника.

Интересный пример жилого дома кон. XIX в., в планировке, конструкциях и декоре которого удачно используются и имитируются архаические черты, восходящие к приемам местных строителей кон. XVIII в.

## VIII. ОСНОВНАЯ БИБЛИОГРАФИЯ, АРХИВНЫЕ ИСТОЧНИКИ, ИКОНОГРАФИЧЕСКИЙ МАТЕРИАЛ.

Кроки обмера, план и фотофиксация 1974 года — хранятся в Ивановском областном управлении культуры.



## XI. ТЕХНИЧЕСКОЕ СОСТОЯНИЕ

характеристика общего состояния:

для памятников археологического культурного слоя . . . . .

ЛОГИИ                                  важнейших находок . . . . .

для памятников архитек- конструкций . . . . .

туры и истории стен . . . . .

покрытий . . . . .

ПОТОЛКОВ . . . . .

пола . . . . .

декора фасадов . . . . .

интерьеров . . . . .

В интерьере: живописи . . . . .

скульптуры . . . . .

прикл. иск-ва . . . . .

для памятников монументального искусства . . . . .

ментального искусства . . . . . постамента . . . . .

скульптуры . . . . .

грунта . . . . .

красочного слоя . . . . .

[illegible]

## Х. СИСТЕМА ОХРАНЫ

а) категория охраны

союзная	республ.	местная	не состоит +
---------	----------	---------	-----------------

б) дата и № документа о принятии под охрану \_\_\_\_\_ **нет**

в) границы охранной зоны и зоны регулирования застройки (краткое описание со ссылкой на утверждающий документ)

Границы охранной зоны не установлены

г) балансовая принадлежность и конкретное использование используется под интернат Ильинским РОНО

д) дата и № охранного документа **нет**

Дата составления паспорта

ноябрь 1974

Составитель

Архитектор ВПНРК

Колесникова В.И.  
[подпись]

Инспектор по охране памятников

[подпись]



ПАМЯТНИКИ ИСТОРИИ И КУЛЬТУРЫ СССР  
(недвижимые)

СОЮЗНАЯ РЕСПУБЛИКА РСФСР

Министерство культуры. Государственная инспекция по охране памятников  
(наименование республиканского органа охраны памятников)  
истории и культуры.

## П А С П О Р Т

I. НАИМЕНОВАНИЕ ПАМЯТНИКА Церковь Троицкая.II. ТИПОЛОГИЧЕСКАЯ  
ПРИНАДЛЕЖНОСТЬ

памятник археологии	памятник истории	памятник архитектуры	памятник монумент. иск-ва
		4	

III. ДАТИРОВКА ПАМЯТНИКА (или дата исторического события, с которым связано возникнове-  
ние памятника — для памятников истории)I790-I806гг.IV. АДРЕС (местонахождение) ПАМЯТНИКА Ивановская область, Ильинский район,  
(АССР, край, область, район, автономная обл.,  
Село Гари (Алексеевское, что в Гарях). От поселка Ильинское-Хованское  
автобусом - 8 км. национальный округ; населенный пункт; пути подъезда)V. ХАРАКТЕР  
СОВРЕМЕННОГО  
ИСПОЛЬЗОВАНИЯ

по перво- нач. назна- чению	культурно- просветит.	туристско- экскурсион.	лечебно- оздорови- тельн.	жилые помещения	хозяйст- венное	не исполь- зуется
	музей библ. клуб		больн. санат. д/отд.		учреждение торгов. промышл. склад	+

## ПРИЛОЖЕНИЯ:

Фото общего вида — 3  
 Фото фрагментов —  
 Генплан —  
 Обмеры: план — I  
           фасад —  
           разрез —  
 Схематический план  
 охранной зоны —



## VI. ИСТОРИЧЕСКИЕ СВЕДЕНИЯ

а)	для памятников археологии	— история возникновения, кем и когда производились разведки и раскопки, место хранения коллекций.
	для памятников истории	— история возникновения: краткая характеристика событий и лиц, в связи с которыми объект приобрел значение памятника.
	для памятников архитектуры и монументального иск-ва	— автор, строитель, заказчик, история создания.

(Об истории села см. паспорт на "Каменные застройки села Гари", а так же паспорта на жилые дома села).

Троицкую церковь начали строить в 1790г. на средства прихожан. Закончилось строительство в 1806г.

Вплоть до закрытия церкви в 30-е годы XXв. , церковь существенных перестроек не имела. В послевоенные годы начался активный процесс разрушения трапезной, оставшейся без кровли, а в 50-60-х гг. XXв. на кирпич были разобраны до основания колокольня, трапезная и портики.

б) перестройки и утраты, изменившие первоначальный облик памятника.

В 50-60-е гг. XXв. сломаны трапезная, колокольня и портики. Над апсидой отсутствует кровля. Утрачена глава.

в) реставрационные работы (общая характеристика, время, автор, место хранения документации)

Реставрационные работы не проводились.



## VII. ОПИСАНИЕ ПАМЯТНИКА

а)	для памятников археологии	— характер культурного слоя, важнейшие находки.
	для памятников истории	— характеристика памятника, наличие, текст и время установления мемориальной доски.
	для памятников архитектуры	— основные особенности планировочной, композиционно-пространственной структуры и конструкций; характер декора фасадов и интерьеров; наличие живописи, скульптуры, прикладного искусства; строительный материал, основные габариты.
	для памятников монумент. иск-ва	— основные особенности композиционного и колористического решения; тексты, материал, техника, размер.

Церковь построена из кирпича, оштукатурена и побелена. Связующий раствор — известь, шов — с двойной косой подрезкой. Размер кирпича 27,5х13х7,5. Здание построено в стиле барокко. Храм — восьмерик на двусветном четверике. Восьмерик перекрыт восьмицольным сводом, на который поставлен круглый барабан. Апсида — обширная ориентированная по оси север-юг и в плане представляет прямоугольник с полуциркульным портиком с востока. Апсида перекрыта лотковым сводом и распалубками. (Примерно такая же форма апсиды у другой церкви в с.Назорное). С востока и запада примыкали портики, от которых остались лишь фундаменты и видны следы примыкания. (Интересно, что в углах карнизов положены белокаменные плиты). Фасады пышно украшены пилястрами, над окнами нижнего света храма — треугольные фронтоны, карнизы на шу плах, наличники — рамочные. Вся декорация здания в отличие от других построек района выглядит очень "по-столичному" и выдержана стилистически в одном . В убранстве фасадов почти нет каких-либо архаизационных мотивов, что является признаком большинства памятников области. Внутри пол храма был выстлан цветной метлахской плиткой. Сохранились кованые высокие двери, внутренние полтница — с красивым классическим орнаментом. Не исключено, что двери и решетки на окнах изделия местных жителей, т.к. в селе были широко развиты кузнечные промыслы. Живопись темперная сохранилась фрагментарно на верхних частях храма в интерьере.

б) общая оценка общественной, научно-исторической и художественной значимости памятника.

Интересный памятник в стиле барокко, в котором нет почти архаизирующих мотивов, столь характерных для всей архитектуры барокко области.

## VIII. ОСНОВНАЯ БИБЛИОГРАФИЯ, АРХИВНЫЕ ИСТОЧНИКИ, ИКОНОГРАФИЧЕСКИЙ МАТЕРИАЛ

А.А.Титов. Ростовский уезд Ярославской губернии. Историко-археологическое и стилистическое описание с рисунками и картой. М., 1885г., стр.246-247.

Ростовская старина. Изд. А.А.Титова. Ростов 1883г., стр.31

Кроки обмеров, план и фотофиксация 1975г. хранятся в Ивановском областном управлении культуры.



# XI. ТЕХНИЧЕСКОЕ СОСТОЯНИЕ

характеристика общего состояния:

для памятников археологии

культурного слоя  
важнейших находок

для памятников архитектуры и истории

конструкций  
стен  
покрытий  
потолков  
пола  
декора фасадов  
интерьеров

в интерьере:

живописи  
скульптуры  
прикл. иск-ва

для памятников монументального искусства

цоколя  
постаментов  
скульптуры  
грунта  
красочного слоя

хорошее	среднее	плохое	аварийное
+	+		
		+	+
	+	+	
		+	
		+	

## X. СИСТЕМА ОХРАНЫ

а) категория охраны

союзная	республ.	местная	не состоит
			+

б) дата и № документа о принятии под охрану

нет

в) границы охранной зоны и зоны регулирования застройки (краткое описание со ссылкой на утверждающий документ)

Границы охранных зон не установлены.

г) балансовая принадлежность и конкретное использование Не используется.

д) дата и № охранного документа нет

Дата составления паспорта

Составитель Гл. арх. пр. ВПНРК, Галашевич А.А.  
(ф. и. о., должность или профессия)

14 » мая 1975 г.

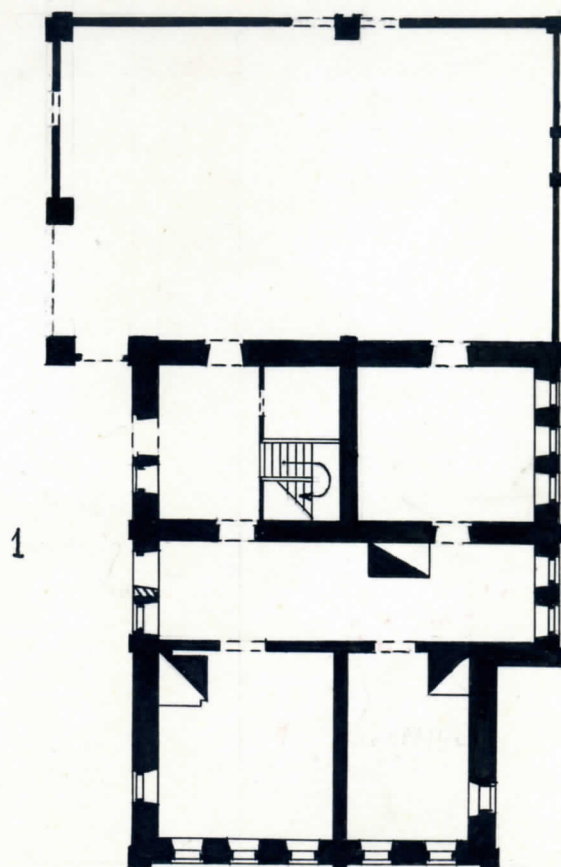
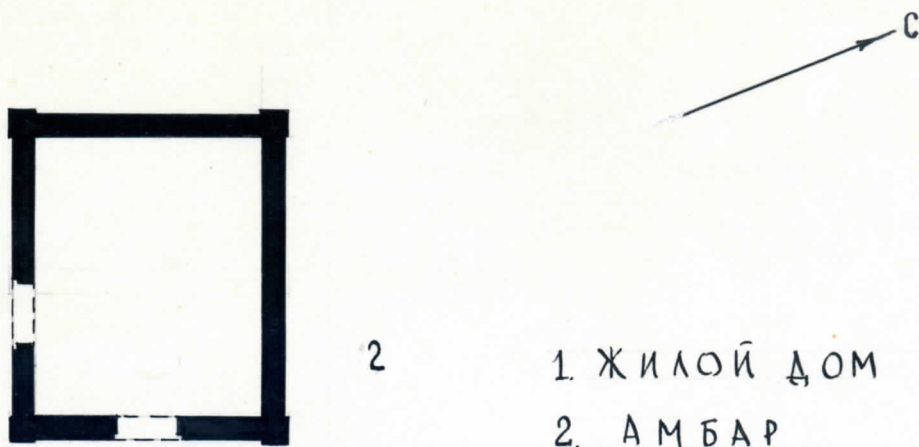
(подпись)

Инспектор по охране памятников

(подпись)

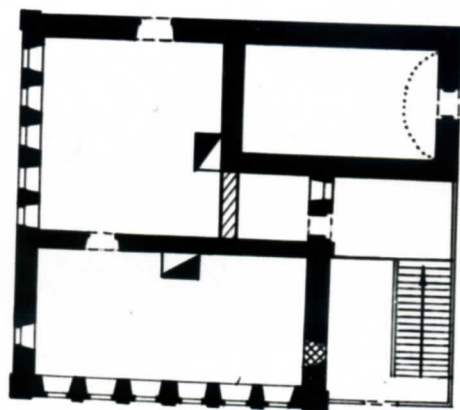


ИВАНОВСКАЯ ОБЛАСТЬ, ИЛЬИНСКИЙ РАЙОН  
 С. ГАРИ, ЖИЛОЙ ДОМ (АГАПОВА)  
 Н. XX В.



ИВАНОВСКАЯ ОБЛАСТЬ  
 ВСЕСОЮЗНЫЙ ПРОИЗВОДСТВЕН.  
 НАУЧНО-РЕСТАВРАЦИОННЫЙ КОМПЛЕКС  
 МИНИСТЕРСТВА КУЛЬТУРЫ СССР  
 ОБМЕРЯЛ: ЕРОПКИН В.А.  
 КИСТОВА Н.М.  
 ВЫПОЛНИЛ: ЕРОПКИН В.А.  
 июнь 1974 г.

ИВАНОВСКАЯ ОБЛАСТЬ, ИЛЬИНСКИЙ РАЙОН  
 С. ГАРИ  
 ЖИЛОЙ ДОМ (И.И. ХРУСТАЛЕВА)  
 К. XIX В.



ПЛАН 1<sup>го</sup> ЭТАЖА

ИВАНОВСКАЯ ОБЛАСТЬ  
 ВСЕСОЮЗНЫЙ ПРОИЗВОДСТВЕН  
 НАУЧНО-РЕСТАВРАЦ. КОМБИНАТ  
 МИНИСТЕРСТВА КУЛЬТУРЫ СССР  
 ОБОБЩАЮЩИЙ: ЕРОПКИН В.А.  
 КИСТОВА И.А.  
 ВЫПОЛНИЛА: ЕРОПКИН В.А.  
 ИЮНЬ 1974 г.

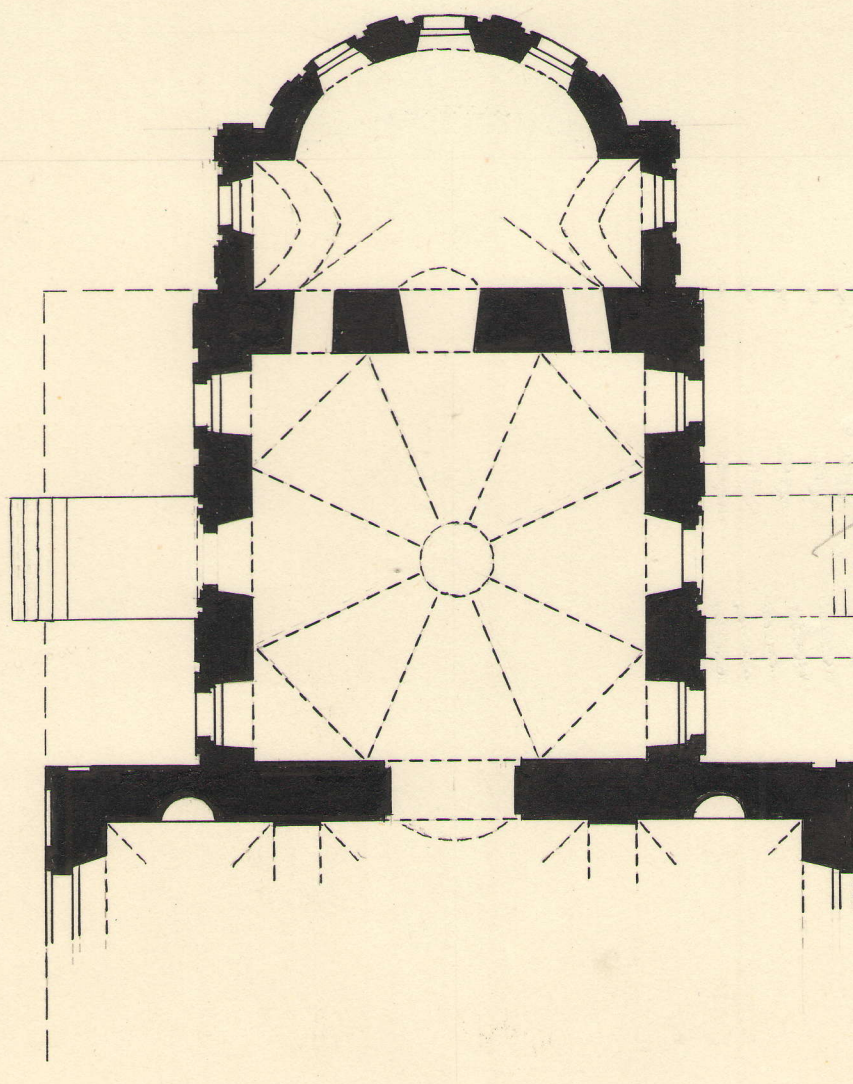


ИВАНОВСКАЯ ОБЛАСТЬ, ИЛЬИНСКИЙ РАЙОН

С. ГАРИ

ТРОИЦКАЯ ЦЕРКОВЬ

1801 г.



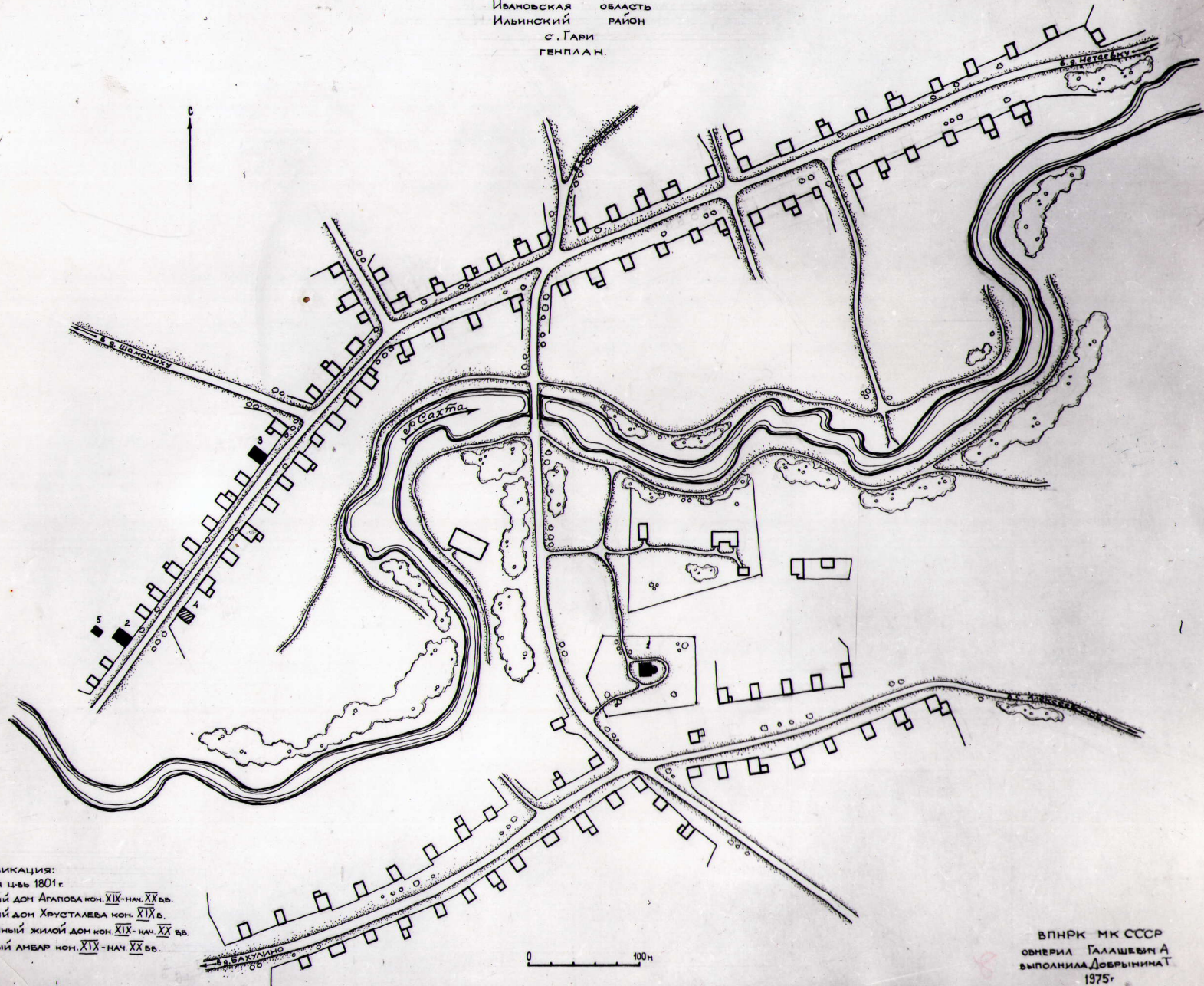
0

10м

ИВАНОВСКАЯ ОБЛАСТЬ  
ВСЕСОЮЗНЫЙ ПРОИЗВОДСТВЕННЫЙ  
НАУЧНО-РЕСТАВРАЦИОННЫЙ КОМБИНАТ  
МИНИСТЕРСТВА КУЛЬТУРЫ СССР  
ОБМЕРИ: ЕРОПКИН В.А.  
ВЫПОЛНИЛ: ЕРОПКИН В.А.  
июнь 1974 г.



ИВАНОВСКАЯ ОБЛАСТЬ  
ИЛЬИНСКИЙ РАЙОН  
С. ТАРИ  
ГЕНПЛАН.



Экспликация:

1. Троицкая ц-вя 1801 г.
2. Каменный дом Агапова кон. XIX - нач. XX вв.
3. Каменный дом Хрусталева кон. XIX в.
4. Деревянный жилой дом кон. XIX - нач. XX вв.
5. Каменный амбар кон. XIX - нач. XX вв.

ВНИРК МК СССР  
ОБЪЕДИЛ ГАЛАШЕВИН А.  
ВЫПОЛНИЛ ДОБРЫНИНА Т.  
1975 г.



25

3. 2. № ...1.17.5

МИНИСТЕРСТВО КУЛЬТУРЫ СССР • ПАМЯТНИКИ ИСТОРИИ И КУЛЬТУРЫ СССР (недействительные)

СОЮЗНАЯ РЕСПУБЛИКА РСФСР Гос. инспекция по охр. пам. ист. и культуры

Адрес Ивановская обл. Ильинский р-н, село Анныно-Гари

[АССР, край, область, автономная обл., национальный окр., населенный пункт]

# УЧЕТНАЯ КАРТОЧКА комплекс застройки села Гари

I. НАИМЕНОВАНИЕ ПАМЯТНИКА

II. ТИПОЛОГИЧЕСКАЯ  
ПРИНАДЛЕЖНОСТЬ

памятник археологии	памятник истории	памятник архитектуры	памятник монумент ис-ва
		2.4	

III. ДАТИРОВКА ПАМЯТНИКА

нач. XX вв.

IV. ХАРАКТЕР  
СОВРЕМЕННОГО  
ИСПОЛЬЗОВАНИЯ

по перво- начальному назначению	культурно- просвети- тельное	туристско- экскурсион- ное	лечебно- оздорови- тельное	жилищ- ное	хозяйст- венное	не исполь- зуется
+	+			+		+

предлож. по использ.

Объект для туристического показа

V. ХАРАКТЕРИСТИКА  
ТЕХНИЧЕСКОГО СОСТОЯНИЯ

хорошее	среднее	плохое	аварийное
	+		
союзная	республ.	местная	не состоит
			+

VI. КАТЕГОРИЯ ОХРАНЫ

наличие утвержденной охранной зоны

да	нет
	+

VII. НАЛИЧИЕ ДОКУМЕНТАЦИИ

паспорт	фотографии	обмеры	реставрационные материалы
+	+	+	нет

место хранения документов

органы охраны			реставрационные мастерские		музей, архив.
союзный	республикан.	местный	республикан.	местные	НИИ
	+	+		+	

Дата составления карточки  
апрель 1973 г.

М. П. Галашевич. Гл. арх. проекта

Составитель

Инспектор по охране памятников

[Ф., и., о., должность и т.д., профессия, подпись]

[Ф., и., о., подпись]





УЧЕТНАЯ КАРТОЧКА (оборотная сторона)

Фото или схематический план

Краткое описание

Село Гари расположено на обоих берегах небольшой реки на склонах холмов. Планировка села во многом обусловлена излучинами реки и рельефом местности. Практически село делится на две половины - правобережную и левобережную части. Левобережная часть наиболее древняя, делится в свою очередь на три фасада.

Правобережная часть сложилась позже, состоит из нескольких посадов и здесь же на холме в кон. XVIII-нач. XIX вв. была построена каменная церковь. Вокруг церкви образовалось кладбище. В конце XIX в. в селе стали появляться каменные жилые строения. Основное занятие жителей было кузнечное ремесло. В послевоенные годы трапезная и колокольня были сломаны, правобережная часть села начала постепенно исчезать в то время как левобережная росла.



МИНИСТЕРСТВО КУЛЬТУРЫ СССР • ПАМЯТНИКИ ИСТОРИИ И КУЛЬТУРЫ СССР (недвижимые) \_\_\_\_\_ (индекс)  
 СОЮЗНАЯ РЕСПУБЛИКА РСФСР. Мин. культ. Госинспекция по охр. пам. истории и кул. \_\_\_\_\_  
 Адрес: Ивановская обл. Ильинский р-н село Гари \_\_\_\_\_ (наименование республиканского органа охраны)  
 (АССР, край, область; район, автономная обл., национальный округ, населенный пункт)

## УЧЕТНАЯ КАРТОЧКА

I. НАИМЕНОВАНИЕ ПАМЯТНИКА

Троицкая церковь

II. ТИПОЛОГИЧЕСКАЯ  
ПРИНАДЛЕЖНОСТЬ

памятник археологии	памятник истории	памятник архитектуры	памятник монумент. ис-ва
		4	

III. ДАТИРОВКА ПАМЯТНИКА

1790-1806 гг.

IV. ХАРАКТЕР  
СОВРЕМЕННОГО  
ИСПОЛЬЗОВАНИЯ

по перво- начальному назначению	культурно- просвети- тельное	туристско- экскурсион- ное	лечебно- оздорови- тельн.	жилые помещения	хозяйст- венное	не исполь- зуется
						+

предлож. по исполз.

V. ХАРАКТЕРИСТИКА  
ТЕХНИЧЕСКОГО СОСТОЯНИЯ

хорошее	среднее	плохое	закрытое
	+		
союзная	республ.	местная	не состоит
			+

VI. КАТЕГОРИЯ ОХРАНЫ

наличие утвержденной охранной зоны

да	нет
	+

VII. НАЛИЧИЕ ДОКУМЕНТАЦИИ

паспорт	фотографии	обмеры	реставрационные материалы
+	+	+	

место хранения документов

Дата составления карточки  
« 4 » июня 1975 г.  
М. П.

органы охраны			реставрационные мастерские		музей, архив.
союзный	республикан.	местный	республикан.	местные	НИИ
				+	

Составитель: ФИЛАНОВ

(Ф. и. о., должность или проф. звание, подпись)

Инспектор по охране памятников

(Ф. и. о., подпись)



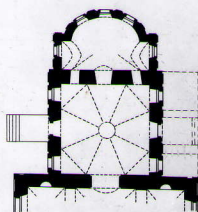


# КАРТОЧКА (оборотная сторона)

## Краткое описание

Церковь построена из кирпича, оштукатурена и побелена. Здание построено в стиле барокко. Храм - восьмерик на двухсветном четверике, восьмерик перекрыт восьмигольным сводом, на котором поставлен круглый барабан. Фасады пышно украшены пилястрами, под окнами нижнего света храма фронтоны, карнизы и т.п.. Вся декорация здания в отличие от других построек района выглядит очень "по столичному" и стилистически выдержана в одном ключе. Живопись в интерьере темперная сохранилась фрагментарно.

ИВАНОВСКАЯ ОБЛАСТЬ, ИВАНОВСКИЙ РАЙОН  
С. ГАРИ  
ТРОИЦКАЯ ЦЕРКОВЬ  
1801 г.



0 10м

ИВАНОВСКАЯ ОБЛАСТЬ  
ИВАНОВСКИЙ РАЙОН  
С. ГАРИ  
ТРОИЦКАЯ ЦЕРКОВЬ  
1801 г.

МИНИСТЕРСТВО КУЛЬТУРЫ СССР ● ПАМЯТНИКИ ИСТОРИИ И КУЛЬТУРЫ СССР (недвижимые) 3.2. № 1.17.5  
 СОЮЗНАЯ РЕСПУБЛИКА РСФСР. Мин. культ. Госинспекция по охр. пам. ист. и культ.  
 Адрес Ивановская обл., Ильинский р-н, д. Гари. 28  
 [АССР, край, область, автономная обл.; национальный округ; населенный пункт]

### УЧЕТНАЯ КАРТОЧКА

I. НАИМЕНОВАНИЕ ПАМЯТНИКА

ЖИЛОЙ ДОМ

II. ТИПОЛОГИЧЕСКАЯ ПРИНАДЛЕЖНОСТЬ

памятник археологии	памятник истории	памятник архитектуры	памятник монумент ис-ва
		2	

III. ДАТИРОВКА ПАМЯТНИКА

кон. XIX в.

IV. ХАРАКТЕР СОВРЕМЕННОГО ИСПОЛЬЗОВАНИЯ

по первоначальному назначению	культурно-просветительное	туристско-экскурсионное	лечебно-оздоровительное	жилое помещения	хозяйственное	не используется
				+		

предлож. по использ.

интернат

V. ХАРАКТЕРИСТИКА ТЕХНИЧЕСКОГО СОСТОЯНИЯ

хорошее	среднее	плохое	аварийное
+			
союзная	республ.	местная	не состоит
			+

VI. КАТЕГОРИЯ ОХРАНЫ

наличие утвержденной охранной зоны

да	нет
	+

VII. НАЛИЧИЕ ДОКУМЕНТАЦИИ

паспорт	фотографии	обмеры	реставрационные материалы
+	+	+	

место хранения документов

органы охраны			реставрационные мастерские		музей, архив.
союзный	республикан.	местный	республикан.	местные	НИИ
		+			

Дата составления карточки  
 НОЯБРЬ 1974 г.

М. П.

Составитель арх. Колесникова

[Ф., и., о., должность или профессия, подпись]

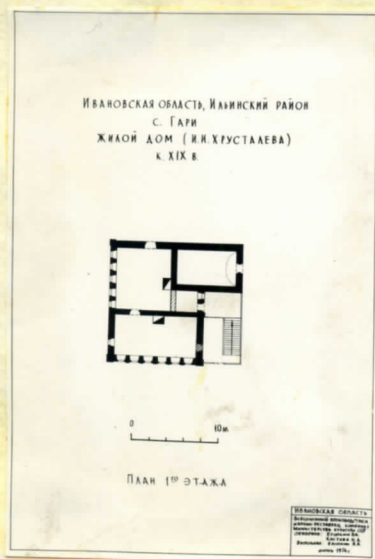
Инспектор по охране памятников

(Ф., и., о., подпись)

*Колесникова*



УЧЕТНАЯ КАРТОЧКА (оборотная сторона)



Краткое описание

Двухэтажный кирпичный дом, оштукатуренный и побеленный. Его массивный объем имеет неправильную форму за счет северо-восточного выступа здания. Лестница, ведущая на второй этаж, традиционно помещена в деревянной пристройке. Планировка нижнего этажа очень проста и состоит из трех больших помещений: два из них — жилые, третье служит кладовой, имеющей отдельный вход. Помещение кладовой — сводчатое. Несомненный интерес представляет декорация фасадов, довольно умело использующая и трансформирующая формы провинциального барокко кон. XVIII в. Объемное построение здания не противоречит этой удачной стилизации.



МИНИСТЕРСТВО КУЛЬТУРЫ СССР ● ПАМЯТНИКИ ИСТОРИИ И КУЛЬТУРЫ СССР (недвижимые)  
 СОЮЗНАЯ РЕСПУБЛИКА РСФСР. Мин. культ. Госинспекция по охр. пам. ист. и культ.  
 Адрес Ивановская обл., Ильинский р-н, г. Гари. [АССР, край, область, автономная обл.; национальный округ; населенный пункт]

УЧЕТНАЯ КАРТОЧКА  
 Жилой дом (дом Агапова)

I. НАИМЕНОВАНИЕ ПАМЯТНИКА

II. ТИПОЛОГИЧЕСКАЯ  
 ПРИНАДЛЕЖНОСТЬ

памятник археологии	памятник истории	памятник архитектуры	памятник монумент ис-ва
		2	

III. ДАТИРОВКА ПАМЯТНИКА

кон. XIX - нач. XX вв.

IV. ХАРАКТЕР  
 СОВРЕМЕННОГО  
 ИСПОЛЬЗОВАНИЯ

по перво- начальному назначению	культурно- просвети- тельное	туристско- экскурсион- ное	лечебно- оздорови- тельное	жилые помещения	хозяйст- венное	не исполь- зуется
			+			

предлож. по использ.

V. ХАРАКТЕРИСТИКА  
 ТЕХНИЧЕСКОГО СОСТОЯНИЯ

хорошее	среднее	плохое	аварийное
+			
союзная	республ.	местная	не состоит
			+

VI. КАТЕГОРИЯ ОХРАНЫ

наличие утвержденной охранной зоны

да	нет
	+

VII. НАЛИЧИЕ ДОКУМЕНТАЦИИ

паспорт	фотографии	обмеры	реставрационные материалы
+	+	+	

место хранения документов

Дата составления карточки  
 "декабрь" 4 г.  
 М. П.

органы охраны			реставрационные мастерские		музей, архив.
союзный	республикан.	местный	республикан.	местные	НИИ
		+			

Составитель арх. Колесникова

Инспектор по охране памятников

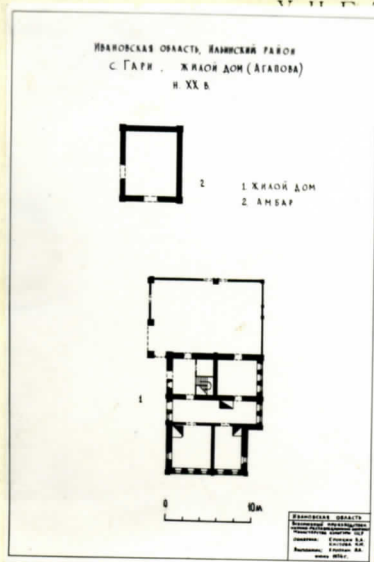
[Ф., и., о., должность или профессия, подпись]

[Ф., и., о., подпись]

*Колесни*



# УЧЕТНАЯ КАРТОЧКА (оборотная сторона)



ПЛАН

## Краткое описание

Двухэтажный кирпичный дом, расположенный в старой (северо-западной) части села. Вместе с другими кирпичными постройками он входил в своеобразный архитектурный комплекс, занимавший центр села. План дома имеет неправильную форму, а его дробный объем включает в себя многочисленные деревянные пристройки. Среди них — крытый двор, светелка и пристройка с лестницей, ведущей на второй этаж. Декорация кирпичной части дома очень проста и состоит из горизонтальных междуэтажных тяг, профилированных наличников окон, пилястр и раскрепованного венчающего карниза. К югу-западу от дома расположен кирпичный амбар кон. XIX в.







## ДЕПАРТАМЕНТ КУЛЬТУРЫ И КУЛЬТУРНОГО НАСЛЕДИЯ ИВАНОВСКОЙ ОБЛАСТИ

### РАСПОРЯЖЕНИЕ

« 18 » « июня » 2009г.

№ 70

г. Иваново

#### «Об утверждении Списка выявленных объектов культурного наследия, расположенных в пределах административных границ Ивановской области»

Руководствуясь Федеральным законом «Об объектах культурного наследия (памятниках истории и культуры) народов Российской Федерации» от 25 июня 2002 года № 73 – ФЗ, законом Ивановской области «Об объектах культурного наследия (памятниках истории и культуры) в Ивановской области от 13 июля 2007 года № 105-ОЗ и «Положением о Департаменте культуры и культурного наследия Ивановской области», утвержденным Постановлением Правительства Ивановской области от 26 декабря 2007 года № 255 – п:

1. Утвердить Список выявленных объектов культурного наследия, расположенных в пределах административных границ Ивановской области, согласно приложению.
2. Контроль за исполнением настоящего распоряжения оставляю за собой.

Начальник Департамента культуры  
и культурного наследия  
Ивановской области

Т.Б. КОТЛОВА

**Приложение к распоряжению  
Департамента культуры и культурного  
наследия Ивановской области**

от 18 июля № 40

**Городской округ Иваново**

№п/п	Наименование объекта культурного наследия	Адрес объекта	Категория охраны	Вид памятника
1	2	3	4	5
1	Застройка улицы 10 Августа. Комплекс	10 Августа ул., 5,7,13, 13а, 17, 19, 21,23,29,31,31а, 33,35,37,37а,39, 41,41а(ул.Советская 32),59,61, 71/5,73/12,77,77а, 79/21,2/4,6,10,12, 16,18/17,30,32,34	Выявленный объект культурного наследия	Архитектура
2	Дом И.А. Гоголева	10 Августа ул., 7	Выявленный объект культурного наследия	Архитектура
3	Ограда детского парка	10 Августа ул., 12 и 16	Выявленный объект культурного наследия	Архитектура
4	Дом В.А. Гандурина	10 Августа ул., 16	Выявленный объект культурного наследия	Архитектура
5	Дом с мезонином	10 Августа ул., 33	Выявленный объект культурного наследия	Архитектура
6	Застройка переулка Аптечный, переулкa Степанова. Комплекс	Аптечный пер., 1,3,5,7, 9,11,13, 17,19 Степанова пер., 1/2,12, 12 к. 1, ул.Красной Армии 3/5	Выявленный объект культурного наследия	Архитектура
7	Пассаж торгового дома «И.А.Соколова с сыновьями»	Аптечный пер., 9, 11	Выявленный объект культурного наследия	Архитектура



	труда, генерал-лейтенант артиллерии А.А.Благодаров			
4	Церковь Сергея Радонежского	с.Аньково, Аньковское с.п.	Выявленный объект культурного наследия	Архитектура.
5	Церковь Казанская	Советская пл., с.Аньково, Аньковское с.п.	Выявленный объект культурного наследия	Архитектура.
6	Историческая застройка с.Аньково. Комплекс: - Жилые дома; амбары.	с. Аньково, Аньковское с.п. Советская ул., 2,4,6,9,11,12,13, 14,16,19,20,25,32, 35,36,39,42,44,46, 48а Садовая ул., б/н	Выявленный объект культурного наследия	Архитектура.
7	Аньковский фатьяновский могильник (Тихомировский)	1,5 км к Ю от с. Аньково Аньковское с.п.	Выявленный объект культурного наследия	Археология.
8	Храмовый комплекс близ д.Погост Крест: - колокольня и северный придел Крестовоздвиженской церкви; - богадельня храмового комплекса д.Погост Крест	близ с.Антушково (б.д.Погост Крест), Исаевское с.п.	Выявленный объект культурного наследия	Архитектура.
9	Храмовый комплекс церквей Знаменской и Покровской: - Знаменская церковь; - колокольня Знаменской церкви; - Покровская церковь	с.Вески, Аньковское с.п.	Выявленный объект культурного наследия	Архитектура.
10	Весковский одиночный курган	7,5 км к ЮВ от с. Веска Аньковское с.п.	Выявленный объект культурного наследия	Археология.
11	Весковская курганная группа № 1	7 км к Ю от с. Веска Аньковское с.п.	Выявленный объект культурного наследия	Археология.
12	Весковский курганный могильник № 2	8 км к Ю от с. Веска Аньковское с.п.	Выявленный объект культурного наследия	Археология.
13	Весковский курганный могильник № 4	6 км к ЮЮВ от с. Веска Аньковское с.п.	Выявленный объект культурного наследия	Археология.
14	Комплекс застройки с.Гари: - Троицкая церковь,	с.Гари, Ильинское г.п.	Выявленный объект	Архитектура.

	-Жилой дом Хрусталева; -Жилой дом (дом Агапова)	Центральная ул., 5,13	культурного наследия	
15	Усадьба Филатьевых: - усадебная постройка Филатьевых;- флигель усадьбы Филатьевых	с.Ивашево, Ивашевское с.п.	Выявленный объект культурного наследия	Архитектура.
16	Церковь Спасская	с.Ивашево, Ивашевское с.п.	Выявленный объект культурного наследия	Архитектура.
17	Фигура бога Саваора Спасской церкви	Ивашево с., Ивашевское с.п.	Выявленный объект культур- ного наследия	Монументальное искусство.
18	Одиночный курган «Панова могила»	у дороги из д. Иванчицево Исаевское с.п.	Выявленный объект культур- ного наследия	Археология.
19	Храмовый комплекс церквей Благовещенской и Дм.Солунского: - Благовещенская церковь; - Церковь Дмитрия Солунского	с.Игрищи, Аньковское с.п.	Выявленный объект культур- ного наследия	Архитектура.
20	Игрищинский фатьяновский могильник	0,4 км к Ю от с. Игрищи Аньковское с.п.	Выявленный объект культур- ного наследия	Археология.
21	Ильинско-Хованский фатьяновский могильник	0,5 км к З от с. Ильинское - Хованское, Ильинское г.п.	Выявленный объект культурного наследия	Археология.
22	Комплекс застройки с.Ильинское-Хованское: жилые дома	п.Ильинское- Хованское, Ильинское г.п. Революционная ул.,4,6,8,18,26; Первомайская ул., 4,19,23; Красная ул., 5,6,9,13,15; Советская ул., 4; Колхозная ул., 3; Кооперативная ул., 2,5,6	Выявленный объект культурного наследия	Архитектура.
23	Памятное место, где находилась Каблуковская начальная школа, в которой с 1923 по 1927гг. учился Герой	д. Каблуково, Аньковское с.п.	Выявленный объект культурного наследия	История.



«Комплекс застройки с. Гари: Троицкая церковь; жилой дом Хрусталёва; жилой дом (дом Агапова)» (Ивановская область, Ильинский район, с. Гари, Центральная ул., 5, 13).



1. Троицкая церковь. Фото нач. 1930-х годов

«Комплекс застройки с. Гари: Троицкая церковь; жилой дом Хрусталёва; жилой дом (дом Агапова)» (Ивановская область, Ильинский район, с. Гари, Центральная ул., 5, 13).



2.Троицкая церковь. Фото 1975 г.



«Комплекс застройки с. Гари: Троицкая церковь; жилой дом Хрусталёва; жилой дом (дом Агапова)» (Ивановская область, Ильинский район, с. Гари, Центральная ул., 5, 13).



3.Троицкая церковь. Вид с юга. Фото 17 июля 2025 г. А.М. Тихомиров



«Комплекс застройки с. Гари: Троицкая церковь; жилой дом Хрусталёва; жилой дом (дом Агапова)» (Ивановская область, Ильинский район, с. Гари, Центральная ул., 5, 13).



4.Троицкая церковь. Вид с запада. Фото 17 июля 2025 г. А.М. Тихомиров



«Комплекс застройки с. Гари: Троицкая церковь; жилой дом Хрусталёва; жилой дом (дом Агапова)» (Ивановская область, Ильинский район, с. Гари, Центральная ул., 5, 13).



5. Троицкая церковь. Интерьер. Фото 17 июля 2025 г. А.М. Тихомиров



«Комплекс застройки с. Гари: Троицкая церковь; жилой дом Хрусталёва; жилой дом (дом Агапова)» (Ивановская область, Ильинский район, с. Гари, Центральная ул., 5, 13).



6. Дверь в южном боковом входе в храм. Фото 17 июля 2025 г. А.М. Тихомиров



«Комплекс застройки с. Гари: Троицкая церковь; жилой дом Хрусталёва; жилой дом (дом Агапова)» (Ивановская область, Ильинский район, с. Гари, Центральная ул., 5, 13).



7. Дверь в северном боковом входе в храм. Фото 17 июля 2025 г. А.М. Тихомиров



«Комплекс застройки с. Гари: Троицкая церковь; жилой дом Хрусталёва; жилой дом (дом Агапова)» (Ивановская область, Ильинский район, с. Гари, Центральная ул., 5, 13).



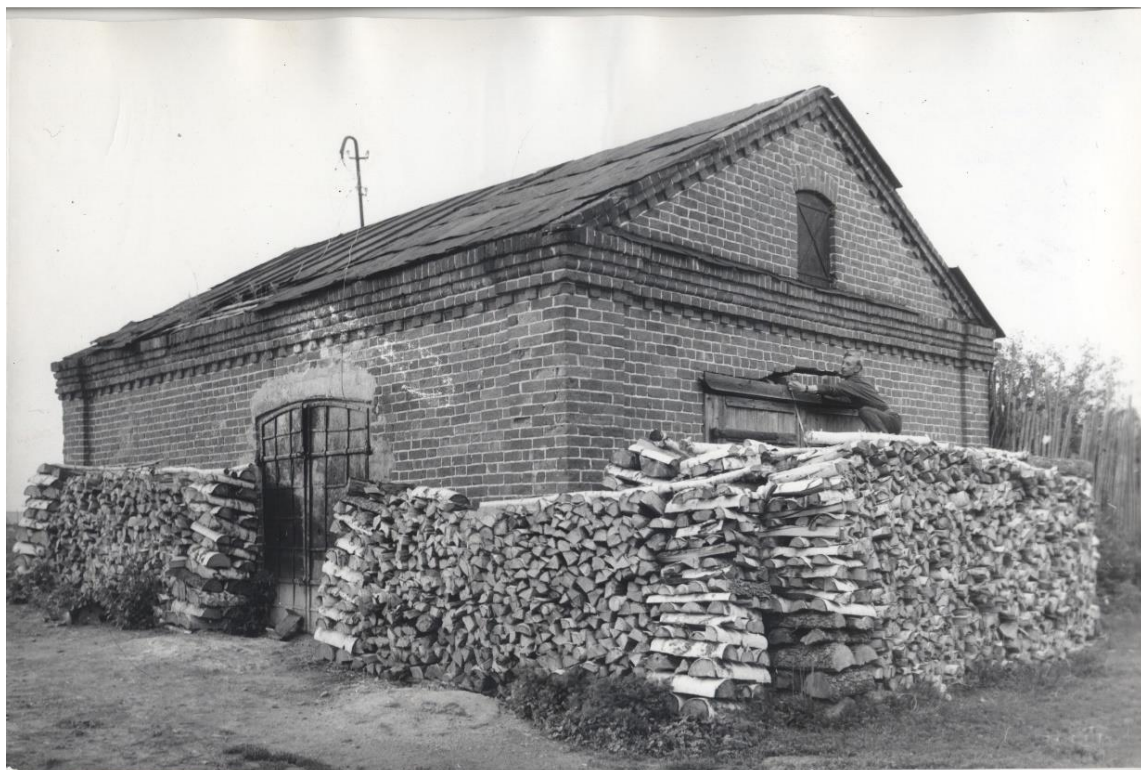
8. Дом Хрусталёва. Фото 1975 г.



9. Дом Агапова. Фото 1975 г.



«Комплекс застройки с. Гари: Троицкая церковь; жилой дом Хрусталёва; жилой дом (дом Агапова)» (Ивановская область, Ильинский район, с. Гари, Центральная ул., 5, 13).



10.Палатка при доме Агапова. Фото 1975 г.



11.Жилой дом Хрусталёва (Центральная ул., 13). Фото 17 июля 2025 г.  
А.М. Тихомиров



«Комплекс застройки с. Гари: Троицкая церковь; жилой дом Хрусталёва; жилой дом (дом Агапова)» (Ивановская область, Ильинский район, с. Гари, Центральная ул., 5, 13).



12. Жилой дом Агапова (Центральная ул., 5). Фото 17 июля 2025 г.  
А.М. Тихомиров



13. Жилой дом Агапова (Центральная ул., 5). Фото 17 июля 2025 г.  
А.М. Тихомиров



«Комплекс застройки с. Гари: Троицкая церковь; жилой дом Хрусталёва; жилой дом (дом Агапова)» (Ивановская область, Ильинский район, с. Гари, Центральная ул., 5, 13).



14. Палатка при доме Агапова. Фото 17 июля 2025 г. А.М. Тихомиров

## ПРОЕКТ ГРАНИЦ ТЕРРИТОРИИ

достопримечательного места местного (муниципального) значения: «**Фрагменты застройки села Гари**», 1801 г.; кон. XIX – нач. XX вв. (Ивановская обл., Ильинский район, с. Гари.).

Достопримечательное место «**Фрагменты застройки села Гари**» включает три отдельных участка: 1) территория вокруг Троицкого храма с учетом возможного восстановления зимних приделов, колокольни и ограды; 2) территория вокруг дома Хрусталёва; 3) территория усадьбы Агапова, где расположены жилой дом и палатка.

## КООРДИНАТЫ

характерных (поворотных) точек границ территории достопримечательного места местного (муниципального) значения: «**Фрагменты застройки села Гари**», 1801 г.; кон. XIX – нач. XX вв. (Ивановская обл., Ильинский район, с. Гари.).

### Система координат МСК – 37. Зона 1

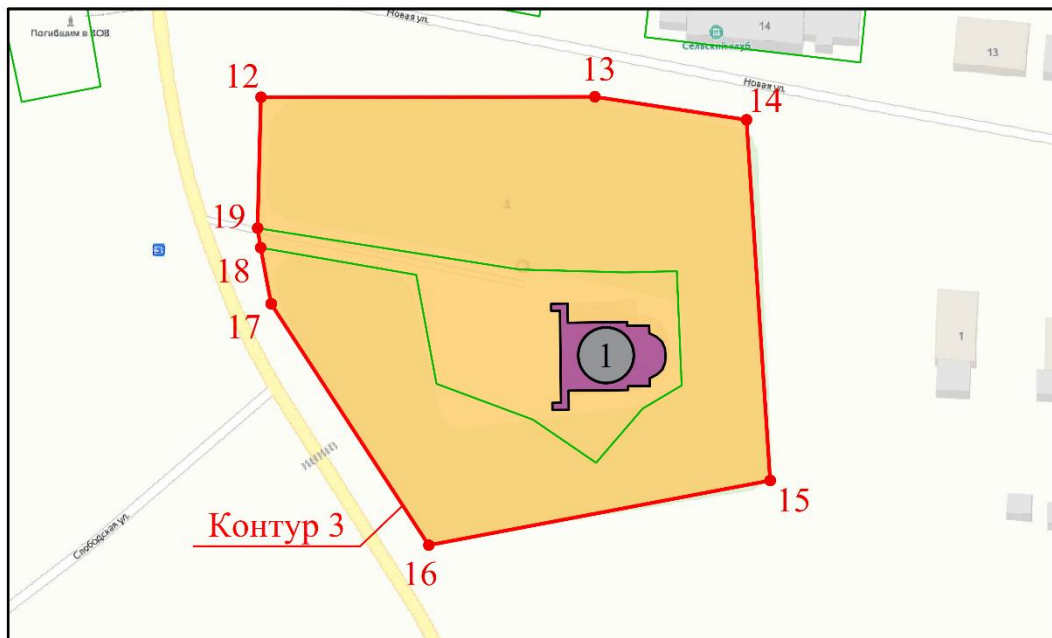
Номер поворотной точки	Координаты (X)	Координаты (Y)
<b>Контур 1</b>		
1	297411.87	1319428.06
2	297393.38	1319404.80
3	297424.73	1319378.34
4	297441.50	1319398.77
5	297434.43	1319405.76
1	297411.87	1319428.06
<b>Контур 2</b>		
6	297280.04	1319278.77
7	297290.59	1319265.17
8	297317.78	1319242.09
9	297305.46	1319230.01
10	297289.64	1319245.13
11	297267.19	1319266.59
6	297280.04	1319278.77
<b>Контур 3</b>		
12	297182.25	1319627.87
13	297182.33	1319697.35
14	297177.55	1319728.93
15	297102.49	1319733.84
16	297089.04	1319662.80
17	297139.27	1319630.00
18	297150.94	1319627.80
19	297155.01	1319627.17
12	297182.25	1319627.87



## КАРТА (СХЕМА)

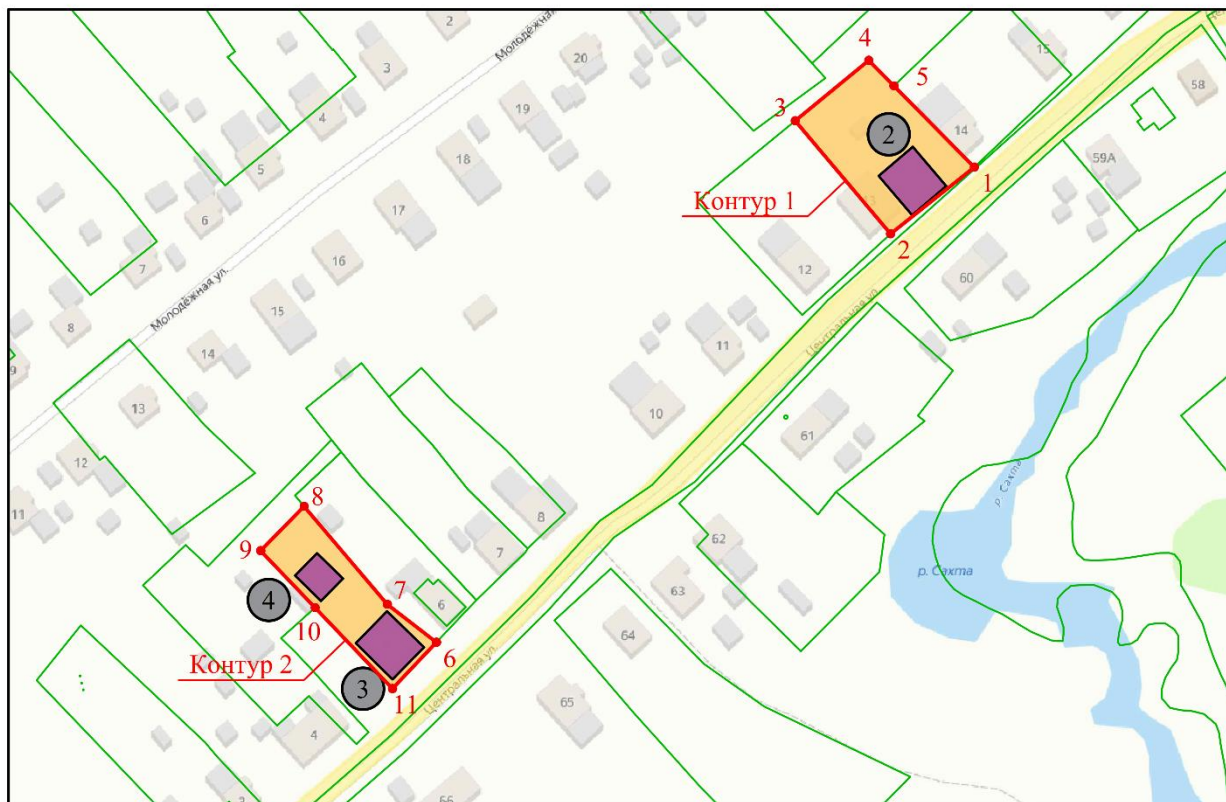
границ территории достопримечательного места местного (муниципального) значения: «Фрагменты застройки села Гари», 1801 г.; кон. XIX – нач. XX вв. (Ивановская обл., Ильинский район, с. Гари)

### Фрагмент 1



Масштаб 1:1500

### Фрагмент 2



Масштаб 1:2000

### Условные обозначения:



- Территория достопримечательного места местного (муниципального) значения: «Фрагменты застройки села Гари», 1801 г.; кон. XIX – нач. XX вв. (Ивановская обл., Ильинский район, с. Гари);

1



- Обозначение характерной поворотной точки;



- Ценные элементы историко-градостроительной среды;



- Троицкая церковь;



- Жилой дом Хрусталева;



- Жилой дом Агапова;



- Палатка Агапова;



- Обозначение земельных участков и объектов капитального строительства, состоящих на кадастровом учете.