

## АКТ

Государственной историко-культурной экспертизы в целях обоснования целесообразности включения в единый государственный реестр объектов культурного наследия (памятников истории и культуры) народов Российской Федерации выявленных объектов культурного наследия «Ансамбль гражданских построек: чайная А.И. Скорлупкиной (магазины); чайная А.И. Плещеева (магазин, библиотека); торговые ряды (склады); торговые ряды (магазины)»; «Часовня в ограде Успенской и Преображенской церквей»; «Часовня (отдельно стоящая)» (Ивановская область, Лухский район, с. Порздни) (Распоряжение Департамента культуры и культурного наследия Ивановской области от 18.06.2009 № 70) и определения категории историко-культурного значения выявленных объектов культурного наследия

### Обоснование для проведения историко-культурной экспертизы:

Настоящий Акт государственной историко-культурной экспертизы составлен в соответствии с Федеральным Законом «Об объектах культурного наследия (памятниках истории и культуры) народов Российской Федерации» от 25.06.2002 № 73-ФЗ; Положением «О государственной историко-культурной экспертизе», утвержденным постановлением Правительства Российской Федерации от 25.04.2024 № 530.

Дата начала проведения экспертизы:	19. 07. 2025
Дата окончания проведения экспертизы:	03. 12. 2025
Место проведения экспертизы:	г. Иваново, с. Порздни (Лухский район)
Заказчик экспертизы:	Комитет Ивановской области по государственной охране объектов культурного наследия
Основание для проведения экспертизы	Государственный контракт № 05/2025 от 12.05.2025 г. для обеспечения государственных нужд Ивановской области. ООО «Орион»

### Исполнитель:

#### Сведения об эксперте:

Фамилия, имя, отчество	Тихомиров Александр Михайлович
Образование	высшее, кандидат биологических наук
Специальность	доцент Ивановского государственного университета
Стаж работы по профилю экспертной деятельности	36 лет

Место работы и должность	Ивановский государственный университет, доцент кафедры биологии.
--------------------------	--

Реквизиты аттестации	Государственный эксперт по проведению государственной историко-культурной экспертизы на основании приказа Министерства культуры РФ № 380 от 4 марта 2024 г.
----------------------	---

- Выявленные объекты культурного наследия в целях обоснования целесообразности включения таких объектов в единый государственный реестр объектов культурного наследия

(памятников истории и культуры) народов Российской Федерации;

- Документы, обосновывающие включение объектов культурного наследия в реестр;
- Документы, обосновывающие изменение категории историко-культурного значения объекта культурного наследия;
- Документы, обосновывающие исключение объектов культурного наследия из реестра;

Эксперт признает свою ответственность за соблюдение принципов проведения государственной историко-культурной экспертизы, установленных ст. 29 Федерального закона «Об объектах культурного наследия (памятниках истории и культуры) народов Российской Федерации», и за достоверность сведений, изложенных в акте государственной историко-культурной экспертизы.

### **Отношения эксперта и заказчика экспертизы:**

Эксперт не имеет родственных связей с заказчиком экспертизы (далее – Заказчик) (его должностными лицами, работниками).

Не состоит в трудовых отношениях с Заказчиком.

Не имеет долговых или иных имущественных обязательств перед Заказчиком.

Не владеет ценными бумагами, акциями (долями участия, паями в уставных капиталах) Заказчика.

Не заинтересован в результатах исследований и решений, вытекающих из настоящего заключения экспертизы, с целью получения выгоды в виде денег, ценностей, иного имущества, услуг имущественного характера или имущественных прав для себя или третьих лиц.

### **Объект государственной историко-культурной экспертизы**

Выявленные объекты культурного наследия «Ансамбль гражданских построек: чайная А.И. Скорлупкиной (магазины); чайная А.И. Плещеева (магазин, библиотека); торговые ряды (склады); торговые ряды (магазины)»; «Часовня в ограде Успенской и Преображенской церквей»; «Часовня (отдельно стоящая)» (Ивановская область, Лухский район, с. Порздни) в целях обоснования целесообразности включения данных объектов в реестр объектов культурного наследия (памятников истории и культуры) народов Российской Федерации.

Документы, обосновывающие включение в единый государственный реестр объектов культурного наследия (памятников истории и культуры) народов Российской Федерации выявленных объектов культурного наследия: «Ансамбль гражданских построек: чайная А.И. Скорлупкиной (магазины); чайная А.И. Плещеева (магазин, библиотека); торговые ряды (склады); торговые ряды (магазины)»; «Часовня в ограде Успенской и Преображенской церквей»; «Часовня (отдельно стоящая)» (Ивановская область, Лухский район, с. Порздни).

Документация, обосновывающая уточнение сведений о выявленных объектах культурного наследия: «Ансамбль гражданских построек: чайная А.И. Скорлупкиной (магазины); чайная А.И. Плещеева (магазин, библиотека); торговые ряды (склады);

торговые ряды (магазины)»; «Часовня в ограде Успенской и Преображенской церквей»; «Часовня (отдельно стоящая)» (Ивановская область, Лухский район, с. Порздни).

### **Цель государственной историко-культурной экспертизы**

Обоснование включения в единый государственный реестр объектов культурного наследия (памятников истории и культуры) народов Российской Федерации выявленных объектов культурного наследия «Ансамбль гражданских построек: чайная А.И. Скорлупкиной (магазины); чайная А.И. Плещеева (магазин, библиотека); торговые ряды (склады); торговые ряды (магазины)»; «Часовня в ограде Успенской и Преображенской церквей»; «Часовня (отдельно стоящая)» (Ивановская область, Лухский район, с. Порздни).

Определение категории историко-культурного значения выявленных объектов культурного наследия «Ансамбль гражданских построек: чайная А.И. Скорлупкиной (магазины); чайная А.И. Плещеева (магазин, библиотека); торговые ряды (склады); торговые ряды (магазины)»; «Часовня в ограде Успенской и Преображенской церквей»; «Часовня (отдельно стоящая)» (Ивановская область, Лухский район, с. Порздни).

Уточнение сведений о выявленных объектах культурного наследия «Ансамбль гражданских построек: чайная А.И. Скорлупкиной (магазины); чайная А.И. Плещеева (магазин, библиотека); торговые ряды (склады); торговые ряды (магазины)»; «Часовня в ограде Успенской и Преображенской церквей»; «Часовня (отдельно стоящая)» (Ивановская область, Лухский район, с. Порздни).

### **Сведения о проведенных исследованиях с указанием примененных методов, объема и характера выполненных работ и их результатов**

При выполнении государственной историко-культурной экспертизы проведены следующие исследования:

- Изучение и анализ документации, представленной на экспертизу
- Изучение библиографических источников
- Натурное обследование объекта
- Фотофиксация, выполненная на момент проведения экспертизы
- Определение категории историко-культурного значения и предмета охраны объекта культурного наследия;
- Уточнение названия и датировки объекта культурного наследия;
- Определение границы территории объекта культурного наследия.

Указанные исследования проведены с применением методов натурального, библиографического и историко-архитектурного анализа в объеме, достаточном для обоснования вывода государственной историко-культурной экспертизы.

### **Перечень материалов и документов, представленных заказчиком**

1. Копия паспорта на памятник истории и культуры СССР «Ансамбль гражданских построек» (Ивановская область, Лухский район, с. Порздни) (составлен Н.В. Величкиной 25.04.1974 г.). (4 стр.).
2. Копия паспорта на памятник истории и культуры СССР «Торговые ряды (магазины)» (Ивановская область, Лухский район, с. Порздни) (составлен Н.В. Величкиной 22.04.1974 г.). (4 стр.).

3. Копия паспорта на памятник истории и культуры СССР «Торговые ряды (склады)» (Ивановская область, Лухский район, с. Порздни) (составлен Н.В. Величкиной 22.04.1974 г.). (4 стр.).
4. Копия паспорта на памятник истории и культуры СССР «Чайная Скорлупкиной А.И.» (Ивановская область, Лухский район, с. Порздни) (составлен Н.В. Величкиной 20.04.1974 г.). (4 стр.).
5. Копия паспорта на памятник истории и культуры СССР «Чайная Плещеева С.И.» (Ивановская область, Лухский район, с. Порздни) (составлен Н.В. Величкиной 23.04.1974 г.). (4 стр.).
6. Копия паспорта на памятник истории и культуры СССР «Часовня в ограде Успенской и Преображенской церквей» (Ивановская область, Лухский район, с. Порздни) (составлен Н.В. Величкиной 4.07.1973 г.). (4 стр.).
7. Копия паспорта на памятник истории и культуры СССР «Часовня (отдельно стоящая)» (Ивановская область, Лухский район, с. Порздни) (составлен Н.В. Величкиной 4.07.1973 г.). (4 стр.).
8. Генплан с. Порздни (1974 г, обмеры Н.В. Величкиной и Е.А. Ополовниковой) (1 стр.).
9. Обмеры памятников архитектуры (1974 г, обмеры Н.В. Величкиной и Е.А. Ополовниковой) (6 объектов).
10. Копия учетной карточки на памятник истории и культуры СССР «Ансамбль гражданских построек» (Ивановская область, Лухский район, с. Порздни). (составлена Н.В. Величкиной 25.04.1974 г. (2 стр.).
11. Копия учетной карточки на памятник истории и культуры СССР «Торговые ряды (магазины)» (Ивановская область, Лухский район, с. Порздни). (составлена Н.В. Величкиной 22.04.1974 г. (2 стр.).
12. Копия учетной карточки на памятник истории и культуры СССР «Торговые ряды (склады)» (Ивановская область, Лухский район, с. Порздни). (составлена Н.В. Величкиной 20.04.1974 г. (2 стр.).
13. Копия учетной карточки на памятник истории и культуры СССР «Чайная Скорлупкиной А.И.» (Ивановская область, Лухский район, с. Порздни). (составлена Н.В. Величкиной 12.05.1974 г. (2 стр.).
14. Копия учетной карточки на памятник истории и культуры СССР «Чайная Плещеева С.И.» (Ивановская область, Лухский район, с. Порздни). (составлена Н.В. Величкиной 12.04.1974 г. (2 стр.).
15. Выписка из распоряжения Департамента культуры и культурного наследия Ивановской области № 70 от 18 июня 2009 г. «Об утверждении списка выявленных объектов культурного наследия, расположенных в пределах административных границ Ивановской области» (3 стр.).
16. Приказ Комитета Ивановской области по государственной охране объектов культурного наследия № 98-о от 6 сентября 2023 г. «Об утверждении границ территории объекта культурного наследия федерального значения «Ансамбль», XVIII в.: «Успенская церковь с живописью», 1751 г., «Преображенская церковь с живописью», 1768 г., «Колокольня», 1751 г. (Ивановская область, Лухский район, с. Порздни, Восточная ул., 2-а, 2-б) (5 стр.).
17. Фотографии выявленных объектов культурного наследия «Ансамбль гражданских построек: чайная А.И. Скорлупкиной (магазины); чайная А.И. Плещеева (магазин, библиотека); торговые ряды (склады); торговые ряды (магазины)»; «Часовня в ограде Успенской и Преображенской церквей»; «Часовня (отдельно стоящая)» (Ивановская область, Лухский район, с. Порздни), выполненные 19 июля 2025 г. (14 шт.) и архивные фото (4 шт.).



## **Перечень библиографических источников, выявленных и использованных при проведении экспертизы**

1. Беляев И. Статистическое описание соборов и церквей Костромской епархии. Спб., 1863, с. 207-211.
2. Грязнов А.Л. Суздальский уезд в первой трети XVII века. Атлас. Владимир, 2014.
3. Кабанов А.Ю. Лухский край. Земля заповедная. Иваново. 2003.
4. Краткие статистические сведения о приходских церквях Костромской епархии. Кострома, 1911, с. 242-243.
5. Свод памятников архитектуры и монументального искусства России. Ивановская область. Часть 2, М., 2000, с. 645-657.
6. Тихонова пустынь и Лухский край. Иваново, 1998.
7. Тихомиров А.М. Ивановская митрополия Русской Православной Церкви. Кинешемская епархия. Иваново, 2019.
8. ГАИО. Ф. р-2953, Оп. 1. Д. 371. Оп. 3, Д. 17а; 1058; 1059.

## **Факты и сведения, выявленные и установленные в результате проведенных исследований**

### **Исторические сведения**

Село Порздни (Порздна Новая, Порздна Малая) расположено у переправы через речку Порзднянку. Храмовый комплекс стоит на возвышенности в центре села и включает церковь Успения Богородицы, отдельно стоящую высокую колокольню и церковь Преображения Господня с колокольней.

В XVII веке село принадлежало князьям Куракиным, в этот период существовала деревянная церковь. Каменный храм Успения Богородицы с зимними приделами в честь свт. Николая Чудотворца, прпп. Зосимы и Савватия Соловецких выстроен в 1751 году. В XVIII веке Порздни считались одним из самых крупных поселений в Костромской губернии, оно было разделено между тремя владельцами. Здесь проводились две большие ежегодные ярмарки. Часть села стала центром барской вотчины графа Александра Борисовича Бутурлина (1694-1767). Генерал-фельдмаршал А. Б. Бутурлин женился на княжне Екатерине Борисовне Куракиной. Частью её приданого стала большая вотчина с центром в с. Порздни. В 1747 году князь Александр Андреевич Черкасский дал село Малая Порздна дочери Анне, которая вышла замуж за князя Петра Григорьевича Вяземского. На его средства в 1768 году выстроен существующий ныне Преображенский храм. В 1785 году пристроен правый зимний придел Святой Троицы, в 1805 году расширена трапезная и пристроен левый придел Благовещения Пресвятой Богородицы. В 1829 году храм был расширен с устройством двух новых приделов при участии протоиерея Иоанна Соколова. Третьей частью села владела графиня Анна Алексеевна Орлова-Чесменская, которая в 1838 году продала его и 15 деревень двоюродному брату М.Ф. Орлову. Один из приделов храма впоследствии освятили в честь Михаила Архангела и свт. Димитрия Ростовского. Отдельно стоящая, необычайно высокая колокольня Успенского храма, ставшая главной доминантой центра, села, появилась в 1801 году.

В начале XIX века в селе существовали два самостоятельных прихода. Весь комплекс в 1849 году был окружён оградой, состоявшей из кирпичных столбов, соединённых решёткой с воротами и четырьмя одинаковыми часовнями по углам. Две из них принадлежали приходу Успенской церкви и две – Преображенской. К юго-востоку от храмового комплекса расположена часовня, выстроенная на рубеже XIX и XX веков вне церковной ограды, завершающая перспективу главной торговой улицы села.

В этот период происходит массовая застройка села, строятся кирпичные здания вдоль улицы к югу от храмового комплекса. По сторонам улицы, в конце 1870-х годов были поставлены двухэтажные кирпичные здания чайных С.И. Плещеева и А.И. Скорлупкиной. Позднее, в 1880-е – 1890-е годы выстроили два корпуса торговых рядов вдоль западной стороны улицы, которые спускаются по ней уступчатыми объемами.

Постановлением Совета Министров РСФСР от 04.12.1974 № 624 Успенскому и Преображенскому храмам, а также отдельно стоящей колокольне присвоена категория памятников федерального значения. Храмовому комплексу присвоена категория ансамбля федерального значения.

В 1974 году были составлены паспорта на объекты культурного наследия «Ансамбль гражданских построек: чайная А.И. Скорлупкиной (магазины); чайная А.И. Плещеева (магазин, библиотека); торговые ряды (склады); торговые ряды (магазины)»; «Часовня в ограде Успенской и Преображенской церквей»; «Часовня (отдельно стоящая)» (Ивановская область, Лухский район, с. Порздни). Распоряжением Департамента культуры и культурного наследия Ивановской области № 70 от 18 июня 2009 г. «Об утверждении списка выявленных объектов культурного наследия, расположенных в пределах административных границ Ивановской области» «Ансамбль гражданских построек: чайная А.И. Скорлупкиной (магазины); чайная А.И. Плещеева (магазин, библиотека); торговые ряды (склады); торговые ряды (магазины)»; «Часовня в ограде Успенской и Преображенской церквей»; «Часовня (отдельно стоящая)» (Ивановская область, Лухский район, с. Порздни). включены в число выявленных объектов культурного наследия.

### **История формирования пространственно-планировочной и объемно-пространственной структуры центра села Порздни.**

Храмовый комплекс расположен в центре села на вытянутом в направлении «восток-запад» участке неправильной трапециевидной формы. В западной его половине поставлена Успенская церковь 1751 года. К юго-востоку от нее в 1768 году выстроена Преображенская церковь, которая впоследствии расширялась. В 1801 году к западу от Успенского храма появилась отдельно стоящая высокая колокольня. Она стала главной архитектурной доминантой храмового комплекса. В 1849 году выстроена ограда, состоявшая из столбов, соединенных решетками с четырьмя часовнями по углам. Тогда же в центре протяженной южной стороны ограды появились южные ворота. На рубеже XIX и XX веков выстроили северные ворота и часовню вне церковной ограды, которая завершает перспективу главной торговой улицы села. К югу от храмового комплекса направляется торговая улица, где расположен комплекс гражданских построек второй половины XIX века. На восточной стороне расположена двухэтажная кирпичная чайная Плещеева, а напротив ее – на западной стороне такая же чайная Скорлупкиной. Вдоль западной стороны улицы выстроены примыкающие к ней одноэтажные кирпичные корпуса торговых рядов.

### **Архитектурное описание ценных элементов историко-градостроительной среды**

#### **1. Чайная С.И. Плещеева (с. Порздни, Школьная ул.)**

Здание двухэтажное, кирпичное, побелено по лицевой кладке, под вальмовой крышей, с деревянной пристройкой со стороны двора. Углы здания выделены огибающими лопатками – рустованными на первом и филенчатыми на втором этаже. Горизонтальные членения формируют междуэтажный многообломный карниз и венчающий карниз на Т-образных консолях, раскрепованные на лопатках. Окна с лучковыми перемычками. Над

оконными проемами поставлены профилированные бровки. На главном фасаде окна первого этажа растесаны в широкие проемы, здесь же на левом фланге устроен вход, переделанный из окна.

**1. Чайная А.И. Скорлупкиной** (с. Порздни, Школьная ул., 6а, северный 2-х этажный объём здания)

Здание двухэтажное, кирпичное, на уровне первого этажа оштукатурено, на уровне второго - побелено по лицевой кладке. Крыша с сильным выносом, который поддерживается тонкими металлическими столбами. Деревянная галерея на уровне второго этажа утрачена. Вход на второй этаж устроен со стороны северного фасада в новой пристройке. Окна второго этажа, в том числе ложные окна на северном фасаде, лучковые с бровками над ними. На первом этаже окна переделаны в прямоугольные.

**1. Торговые ряды (склады); Торговые ряды (магазины)** (с. Порздни, Школьная ул. 6а, южный одноэтажный объём здания)

Здания полностью перестроены. Фасад корпуса магазинов оштукатурен, здание надстроено, изменена форма окон и крыши. На здании корпуса складов утрачены аттики, декоративное оформление фасадов, изменена форма окон. Таким образом, утрачены все фасадные композиции и значительно изменена объемно-пространственная структура зданий.

**2. Ограда Успенской и Преображенской церквей** (с. Порздни, Восточная ул., 2а)

Ограда вокруг храмового комплекса состояла из столбов, соединенных решетками. По углам поставлены четыре одинаковые часовни. Столбы ограды сохранились с западной стороны комплекса. С северной стороны комплекса сохранились незначительные фрагменты ограды с решетками, примыкающие к воротам.

**Часовни** кирпичные, оштукатуренные и побеленные. Наиболее сохранилась юго-западная часовня, на других крыши разрушены. Квадратный в плане объём покрыт четырехскатной крышей, на которую поставлен купол гуськового профиля. Углы выделены огибающими лопатками. Центр каждой стороны выделен ризалитом, увенчанным треугольным фронтоном. Фасады завершаются гладким фризом и карнизом. На главном фасаде каждой часовни по оси ризалита расположен вход, на других фасадах арочные ниши. Ризалиты фланкируются арочными нишами, в некоторых расположены окна. Все проемы обрамлены архивольтами, опирающимися на импосты.

Центральная прямоугольная в плане стена **южных ворот** прорезана крупным арочным проездом, увенчанным треугольным фронтоном, наложенным на ступенчатый аттик. По бокам примыкают пониженные и более узкие стенки, прорезанные арочными проемами калиток. Проемы фланкируются короткими трехчетвертными тосканскими колоннами на филенчатых постаментах. Крайние заканчиваются металлическими вогнутыми навершиями. Средний проезд оформлен архивольтом с замковым камнем, опирающимся на импосты, которые поддерживаются средними колоннами.

**Северные ворота.** состоят из четырех массивных, квадратных в плане пилонов. Более высокие центральные ограничивают широкий проезд. По бокам два узких прохода калиток. Сохранилась восточная решетчатая металлическая калитка. Центральные пилоны соединены лучковой перемычкой, на которой расположен филенчатый лежащий постамент. На него поставлена тумба, равная по ширине пилонам, завершённая металлической пирамидкой с главкой. Крайние пилоны увенчаны четырёхскатными кровлями со шпильями.

Венчающая тумба и пилоны заканчиваются трехступенчатым карнизом. С внешней стороны пилоны богато украшены. В нижней части поставлены прямоугольные филенки с выкружками на углах, выше проходит полочка и двухступенчатый карниз. В верхней части пилонов лучковые филенки-киоты и контррельефные равноконечные кресты.

### **3. Часовня вне церковной ограды (отдельно стоящая) (с. Порздни, Школьная ул., восточнее юго-восточной часовни храмовой ограды).**

Квадратное в плане сооружение под четырехскатной кровлей увенчано металлическим восьмигранным барабаном, скругленным в верхней части, с завершением в виде граненой вазы с главкой. Западающие углы четверика фланкируются широкими лопатками, украшенными филенками. Внизу каждой лопатки расположена лежащая прямоугольная филенка с вырезанными углами. Выше по всей длине лопатки шесть узких прямоугольных лежащих филенок. Горизонтальные членения формируются раскрепованным на лопатках многообломным карнизом на уровне подоконников окон и венчающим широким фризом и многообломным карнизом с крупными сухариками. Дверной проем на главном фасаде имеет профилированное обрамление. На заднем фасаде ему соответствует крупная арочная ниша. Выше портала расположена трехчастная полуциркулярная ниша в профилированном обрамлении. Фасад завершается треугольным щипцом с консолями вдоль скатов и квадратным подвышением, увенчанным белокаменным крестом. Угловые лопатки на главном фасаде завершаются арочными подвышениями. Арочные окна на боковых фасадах фланкируются тонкими полуколонками с муфтами и перехватами. Сохранилась ажурная металлическая дверь и оконные решетки.

н

#### **Обоснование выводов экспертизы**

В результате проведенных исследований с учётом историко-архивных сведений и натурного обследования экспертируемых выявленных объектов культурного наследия **«Ансамбль гражданских построек: чайная А.И. Скорлупкиной (магазины); чайная А.И. Плещеева (магазин, библиотека); торговые ряды (склады); торговые ряды (магазины)»; «Часовня в ограде Успенской и Преображенской церквей»; «Часовня (отдельно стоящая)»** (Ивановская область, Лухский район, с. Порздни) установлено следующее:

1. В настоящее время от исторического центра села Порздни сохранился храмовый комплекс, окруженный малыми архитектурными формами, которые некогда формировали ограду, располагавшуюся вокруг всего участка. Этот комплекс, включающий два храма, две колокольни и элементы фрагментарно сохранившейся ограды, часовню, расположенную вне ограды, а также несколько торговых зданий является важнейшим композиционным акцентом, организующим центр села Порздни.
2. Порздни - одно из наиболее древних, живописнейших и исторически ценных сел Ивановской области. Здесь расположен один из наиболее значительных в области храмовых комплексов, который имеет категорию объекта культурного наследия федерального значения. Необычно высокая колокольня Успенской церкви на западной границе участка формирует панораму при подъезде со стороны Луха. Ее главенствующую роль подчеркивают фланкирующие часовни по углам западного, короткого отрезка ограды. При подходе с противоположной юго-восточной стороны впереди вырастают объемы церкви Преображения с мощным восьмериком и стройной

колокольной. Часовни и ворота на переднем плане подчеркивают ритмическое нарастание объемов. Таким образом, важнейшим дополнением к ансамблю церковных зданий служат малые архитектурные формы – часовни и ворота. Весь комплекс обладает цельностью и выразительностью композиции, отличается динамизмом пространственного построения, богатством живописных силуэтных панорам, открывающихся с разных точек зрения.

3. Комплекс зданий в центре села Порздни отличается стилистическим разнообразием. В объемно-пространственном решении и фасадных композициях Успенского храма преобладают мотивы костромской архитектуры второй половины XVII века. В облике церкви Преображения черты, свойственные переходу от барокко к классицизму, соседствуют с элементами позднего классицизма. В формах классицизма выстроены угловые часовни ограды. В архитектуре колокольни интересно сочетание трех нижних ярусов в стиле классицизм с двумя верхними, трактованными в духе псевдоготики. Два торговых здания к югу от комплекса имеют скромные фасады в формах ранней эклектики. Северные ворота ограды и часовня, выстроенная вне ограды, являются яркими памятниками поздней эклектики со стилизацией форм древнерусской архитектуры.
4. Сооружения, ранее образующие единую ограду вокруг храмового комплекса, в настоящее время расположены достаточно обособленно. Они в разной степени сохранили объемно-пространственные и фасадные композиции, но они являются важными элементами панорамы храмового комплекса.
5. С точки зрения типологии определенный интерес представляют здания чайных, выстроенных в 1870-е годы. Хотя здания в некоторой степени перестроены, они являются редкими образцами перехода от домов с торговыми помещениями к зданиям коммерческого назначения, которые строились в то время в центрах торговых сёл.
6. Вид объекта культурного наследия можно определить как достопримечательное место. Наиболее важным объектом, формирующим пространственно-планировочную и объемно-пространственную структуру села Порздни, является храмовый комплекс федерального значения. Все остальные сооружения сохранились в настоящее время в виде отдельных, не связанных друг с другом построек. Хотя малые архитектурные формы играют явно второстепенную роль в формировании центра села, они образуют архитектурный фон, подчёркивая ритмичное нарастание объемов. При проведении реставрации с воссозданием утраченных деталей ограда и часовни безусловно, придадут цельность храмовому комплексу.

#### **Выводы экспертизы:**

**На основе фактов и сведений, выявленных и установленных в результате проведённых исследований, анализа исторических материалов и документов, натурного обследования выявленных объектов культурного наследия, включение в Единый государственный реестр объектов культурного наследия (памятников истории и культуры) народов Российской Федерации выявленных объектов культурного наследия «Ансамбль гражданских построек: чайная А.И. Скорлупкиной (магазины); чайная А.И. Плещеева (магазин, библиотека); «Часовня в ограде**

Успенской и Преображенской церквей»; «Часовня (отдельно стоящая)» (Ивановская область, Лухский район, с. Порздни) является обоснованным (положительное решение), так как данные объекты обладают историко-культурной ценностью и особенностями (предметом охраны), являющимися основанием для включения их в реестр, и соответствует критериям объекта культурного наследия, установленным Федеральным законом от 25.06.2002 г. №73-ФЗ «Об объектах культурного наследия (памятниках истории и культуры) народов Российской Федерации».

На основе фактов и сведений, выявленных и установленных в результате проведённых исследований, анализа исторических материалов и документов, натурного обследования выявленных объектов культурного наследия, включение в Единый государственный реестр объектов культурного наследия (памятников истории и культуры) народов Российской Федерации выявленных объектов культурного наследия; Торговые ряды (склады); торговые ряды (магазины)» (Ивановская область, Лухский район, с. Порздни) является не целесообразным (отрицательное решение). Объекты культурного наследия потеряли историко-культурную ценность в связи со значительным нарушением объемно-пространственной структуры и фасадной композиции.

В связи с этим предлагается:

Наименование объекта культурного наследия: «Исторический центр села Порздни»

Время возникновения объекта культурного наследия – сер. XVIII в. – нач. XX в.

Местонахождение объекта культурного наследия - Ивановская обл., Лухский район, с. Порздни.

Категория историко-культурного значения объекта: объект культурного наследия местного (муниципального) значения.

Вид объекта культурного наследия – достопримечательное место.

На основании проведенных исследований определён следующий предмет охраны объекта культурного наследия (достопримечательного места) местного (муниципального) значения: «Исторический центр села Порздни», сер. XVIII в. – нач. XX в. (Ивановская обл., Лухский район, с. Порздни).

Под «предметом охраны» понимается «описание особенностей объекта культурного наследия, являющихся основаниями для включения его в Единый государственный реестр объектов культурного наследия (памятников истории и культуры народов Российской Федерации) и подлежащих обязательному сохранению».

#### **Пространственно-планировочная структура достопримечательного места.**

Достопримечательное место «Исторический центр села Порздни», сер. XVIII в. – нач. XX в. (Ивановская обл., Лухский район, с. Порздни) расположено в центре села на вытянутом в направлении «восток-запад» участке неправильной трапециевидной формы. В западной его половине поставлена Успенская церковь. К западу от нее находится отдельно стоящая высокая колокольня. К юго-востоку стоит Преображенская церковь. По углам не сохранившейся ограды расположены четыре одинаковые часовни. С северной и южной стороны храмового комплекса поставлены ворота. К юго-востоку от церковного комплекса отдельно стоящая часовня, которая завершает перспективу главной торговой улицы села. Торговая улица направляется к югу от храмового комплекса. На восточной стороне улицы расположена двухэтажное кирпичное здание чайной Плещеева, а напротив ее – на западной стороне такое же здание чайной Скорлупкиной.

#### **Объемно-пространственная структура достопримечательного места.**

Доминирующее положение в окружающем ландшафте занимают Успенский храм, высокая колокольня и Преображенский храм с колокольней. Расположенные вокруг малые архитектурные формы и двухэтажные гражданские здания занимают явно подчиненное положение в ансамбле центра села.

#### **Ценные элементы историко-градостроительной среды достопримечательного места, формирующие его пространственно-планировочную структуру**

##### **I. Чайная С.И. Плещеева (с. Порздни, Школьная ул.)**

###### **Местоположение:**

На восточной стороне торговой улицы, идущей к югу от храмового комплекса, напротив чайной А.И. Скорлупкиной.

###### **Объемно-пространственная композиция:**

Здание двухэтажное, под вальмовой крышей.

###### **Конструкции и материалы:**

Здание кирпичное, побелено по лицевой кладке. Кровля металлическая.

###### **Элементы фасадной композиции:**

Огибающие лопатки, рустованные на первом и филенчатые на втором этаже, выделяющие углы здания. Раскрепованные на лопатках междуэтажный многообломный карниз и венчающий карниз на Т-образных консолях. Окна с лучковыми перемычками. Профилированные бровки над оконными проемами.

##### **II. Чайная А.И. Скорлупкиной (с. Порздни, Школьная ул., ба, северный 2-х этажный объём)**

###### **Местоположение:**

На западной стороне торговой улицы, идущей к югу от храмового комплекса.

### **Объемно-пространственная композиция:**

Здание двухэтажное. Крыша с сильным выносом, который поддерживается тонкими металлическими столбами.

### **Конструкции и материалы:**

Здание двухэтажное, кирпичное, на уровне первого этажа оштукатурено, на уровне второго - побелено по лицевой кладке. Кровля металлическая.

### **Элементы фасадной композиции:**

Окна второго этажа, в том числе ложные окна на северном фасаде, лучковые с бровками над ними.

## **III. Ограда Успенской и Преображенской церквей (с. Порздни, Восточная ул., 2а)**

### **Местоположение:**

Четыре часовни (северо-западная, юго-западная, северо-восточная и юго-восточная) на углах не существующей сейчас ограды храмового комплекса. Ворота с северной и южной стороны храмового комплекса.

### **Объемно-пространственная композиция:**

**Часовни.** Объемно-пространственная композиция 4-х часовен практически одинакова. Квадратный в плане объем, покрытый четырехскатной крышей, на которую поставлен купол гуськового профиля.

**Южные ворота.** Центральная прямоугольная в плане стена, прорезанная крупным арочным проездом, увенчанная треугольным фронтоном, наложенным на ступенчатый аттик. Пониженные и более узкие стенки, прорезанные арочными проемами калиток, примыкающие по бокам.

**Северные ворота.** Четыре массивных, квадратных в плане пилонов. В центре более высокие пилоны, ограничивающие широкий проезд. Два узких прохода калиток по бокам. Восточная решетчатая металлическая калитка. Лучковая перемычка, соединяющая центральные пилоны, на которой расположен филенчатый лежащий постамент. Поставленная на постамент тумба, равная по ширине пилонам, завершённая металлической пирамидкой с главкой. Четырёхскатные металлические кровли со шпильями, венчающие крайние пилоны.

### **Конструкции и материалы:**

Сооружения кирпичные, оштукатуренные. Завершения часовен и ворот металлические.

### **Элементы фасадной композиции:**

**Часовни.** Огибающие лопатки, выделяющие углы. Ризалиты в центре каждой стороны, увенчанные треугольными фронтонами. Завершение фасадов гладким фризом и карнизом. Вход на главном фасаде, арочные ниши на других фасадах. Арочные ниши, фланкирующие ризалиты. Архивольты, опирающиеся на импосты, обрамляющие проемы.

**Южные ворота.** Короткие трехчетвертные тосканские колонны на филенчатых постаментах, фланкирующие проемы. Металлические вогнутые навершия, завершающие крайние колонны. Оформление среднего проезда архивольтом с замковым камнем, опирающимся на импосты, которые поддерживаются средними колоннами.

**Северные ворота.** Трехступенчатый карниз, завершающий тумбу и пилоны. С внешней стороны в нижней части пилонов прямоугольные филенки с выкружками на углах, выше полочка и двухступенчатый карниз. В верхней части пилонов лучковые филенки-киоты и контррельефные равноконечные кресты

## **IV. Часовня вне церковной ограды (отдельно стоящая) (с. Порздни, Школьная ул., восточнее юго-восточной часовни храмовой ограды)**



### **Местоположение:**

К юго-востоку от храмового комплекса. Замыкает перспективу торговой улицы.

### **Объемно-пространственная композиция:**

Квадратное в плане сооружение под четырехскатной крышей, увенчанное металлическим восьмигранным барабаном, скругленным в верхней части с завершением в виде граненой вазы с главкой.

### **Конструкции и материалы:**

Здание кирпичное, стены в технике лицевой кладки с последующей побелкой. Венчающий щипец крест из белого камня. Завершение часовни и кровля металлические.

### **Элементы фасадной композиции:**

Западающие углы четверика, которые фланкируются широкими лопатками, украшенными филенками. Лежащая прямоугольная филенка с вырезанными углами в основании лопаток. Шесть узких прямоугольных лежащих филенок, поставленных в ряд по всей длине лопатки. Раскрепованные на лопатках многообломный карниз на уровне подоконников окон и венчающий широкий фриз и многообломный карниз с крупными сухариками. Профилированное обрамление дверного проема на главном фасаде. Крупная арочная ниша на заднем фасаде. Трехчастная полуциркульная ниша в профилированном обрамлении над порталом. Завершение фасада треугольным щипцом с консолями вдоль скатов и квадратным подвышением, увенчанным белокаменным крестом. Угловые лопатки на главном фасаде завершённые арочными подвышениями. Тонкие полуколонки с муфтами и перехватами, фланкирующие арочные окна на боковых фасадах. Ажурная металлическая дверь и оконные решетки.

## **Перечень приложений**

1. Копия паспорта на памятник истории и культуры СССР «Ансамбль гражданских построек» (Ивановская область, Лухский район, с. Порздни) (составлен Н.В. Величкиной 25.04.1974 г.). (4 стр.).
2. Копия паспорта на памятник истории и культуры СССР «Торговые ряды (магазины)» (Ивановская область, Лухский район, с. Порздни) (составлен Н.В. Величкиной 22.04.1974 г.). (4 стр.).
3. Копия паспорта на памятник истории и культуры СССР «Торговые ряды (склады)» (Ивановская область, Лухский район, с. Порздни) (составлен Н.В. Величкиной 22.04.1974 г.). (4 стр.).
4. Копия паспорта на памятник истории и культуры СССР «Чайная Скорлупкиной А.И.» (Ивановская область, Лухский район, с. Порздни) (составлен Н.В. Величкиной 20.04.1974 г.). (4 стр.).
5. Копия паспорта на памятник истории и культуры СССР «Чайная Плещеева С.И.» (Ивановская область, Лухский район, с. Порздни) (составлен Н.В. Величкиной 23.04.1974 г.). (4 стр.).
6. Копия паспорта на памятник истории и культуры СССР «Часовня в ограде Успенской и Преображенской церквей» (Ивановская область, Лухский район, с. Порздни) (составлен Н.В. Величкиной 4.07.1973 г.). (4 стр.).
7. Копия паспорта на памятник истории и культуры СССР «Часовня (отдельно стоящая)» (Ивановская область, Лухский район, с. Порздни) (составлен Н.В. Величкиной 4.07.1973 г.). (4 стр.).
8. Генплан с. Порздни (1974 г, обмеры Н.В. Величкиной и Е.А. Ополовниковой) (1 стр.).

9. Обмеры памятников архитектуры (1974 г, обмеры Н.В. Величкиной и Е.А. Ополовниковой) (6 объектов).
10. Копия учетной карточки на памятник истории и культуры СССР «Ансамбль гражданских построек» (Ивановская область, Лухский район, с. Порздни). (составлена Н.В. Величкиной 25.04.1974 г. (2 стр.).
11. Копия учетной карточки на памятник истории и культуры СССР «Торговые ряды (магазины)» (Ивановская область, Лухский район, с. Порздни). (составлена Н.В. Величкиной 22.04.1974 г. (2 стр.).
12. Копия учетной карточки на памятник истории и культуры СССР «Торговые ряды (склады)» (Ивановская область, Лухский район, с. Порздни). (составлена Н.В. Величкиной 20.04.1974 г. (2 стр.).
13. Копия учетной карточки на памятник истории и культуры СССР «Чайная Скорлупкиной А.И.» (Ивановская область, Лухский район, с. Порздни). (составлена Н.В. Величкиной 12.05.1974 г. (2 стр.).
14. Копия учетной карточки на памятник истории и культуры СССР «Чайная Плещеева С.И.» (Ивановская область, Лухский район, с. Порздни). (составлена Н.В. Величкиной 12.04.1974 г. (2 стр.).
15. Выписка из распоряжения Департамента культуры и культурного наследия Ивановской области № 70 от 18 июня 2009 г. «Об утверждении списка выявленных объектов культурного наследия, расположенных в пределах административных границ Ивановской области» (3 стр.).
18. Приказ Комитета Ивановской области по государственной охране объектов культурного наследия № 98-о от 6 сентября 2023 г. «Об утверждении границ территории объекта культурного наследия федерального значения «Ансамбль», XVIII в.: «Успенская церковь с живописью», 1751 г., «Преображенская церковь с живописью», 1768 г., «Колокольня», 1751 г. (Ивановская область, Лухский район, с. Порздни, Восточная ул., 2-а, 2-б) (5 стр.).
16. Фотографии выявленных объектов культурного наследия «Ансамбль гражданских построек: чайная А.И. Скорлупкиной (магазины); чайная А.И. Плещеева (магазин, библиотека); торговые ряды (склады); торговые ряды (магазины)»; «Часовня в ограде Успенской и Преображенской церквей»; «Часовня (отдельно стоящая)» (Ивановская область, Лухский район, с. Порздни), выполненные 19 июля 2025 г. (14 шт.) и архивные фото (4 шт.).
17. Проект границ территории объекта культурного наследия **«Исторический центр села Порздни», сер. XVIII в. – нач. XX в. (Ивановская обл., Лухский район, с. Порздни)** (5 стр.).

**ЭКСПЕРТ**

**Тихомиров А.М.**

**Дата оформления Акта экспертизы**  
**03.12.2025.**



# ПАМЯТНИКИ ИСТОРИИ И КУЛЬТУРЫ СССР

(недвижимые)

СОЮЗНАЯ РЕСПУБЛИКА РСФСР

Мин. Культуры РСФСР. Инспекция по охране памятников культуры

(наименование республиканского органа охраны памятников)

## П А С П О Р Т

I. НАИМЕНОВАНИЕ ПАМЯТНИКА Ансамбль гражданских построекII. ТИПОЛОГИЧЕСКАЯ  
ПРИНАДЛЕЖНОСТЬ

памятник археологии	памятник истории	памятник архитектуры	памятник монумент. иск-ва
		I.	

III. ДАТИРОВКА ПАМЯТНИКА (или дата исторического события, с которым связано возникновение памятника—для памятников истории)

конец 19 векаIV. АДРЕС (местонахождение) ПАМЯТНИКА Ивановская обл., Лухский район, село

(АССР, край, область, район, автономная обл.)

Порздни. Проезд рейсовым автобусом Лух-Пучеж до с. Порздни.

(национальный округ, населенный пункт, пути подъезда)

V. ХАРАКТЕР  
СОВРЕМЕННОГО  
ИСПОЛЬЗОВАНИЯ

по перво- нач. назна- чению	культурно- просветит.	туристско- экскурсион.	лечебно- оздорови- тельн.	жилые помещения	хозяйст- венное	не исполь- зуется
	музей библ. клуб		больн. санат. д/отд.		учреждение торгов. промышл. склад	

### ПРИЛОЖЕНИЯ:

Фото общего вида—

2

Фото фрагментов—

1

Генплан—

Обмеры: план—

фасад—

разрез—

Схематический план

охранной зоны—

## VI. ИСТОРИЧЕСКИЕ СВЕДЕНИЯ

- |    |   |   |   |
|----|---|---|---|
| а) | { | для памятников археологии                           | — история возникновения, кем и когда производились разведки и раскопки, место хранения коллекций.                     |
|    |   | для памятников истории                              | — история возникновения: краткая характеристика событий и лиц, в связи с которыми объект приобрел значение памятника. |
|    |   | для памятников архитектуры и монументального иск-ва | — автор, строитель, заказчик, история создания.   |

Ансамбль гражданских построек создавался на протяжении нескольких десятилетий. В конце 70 -х гг. были построены 2 угловых здания : чайная Скорлупкиной А.И. и чайная Плещеева С.И. Затем были построены торговые здания /ныне склады/, примыкающие к чайной Скорлупкиной, которые принадлежали ранее Подгузову С.И. далее, по-видимому, уже в 90-ые гг. 19 века были сооружены торговые ряды / ныне магазины/.

Назначение торговых зданий почти не изменилось. В чайной Скорлупкиной ныне расположен продовольственный магазин / на первом этаже/ и ~~ряд~~ оборудуется универмаг / на втором/. в чайной Плещеева на первом этаже также разместился продмаг, на втором — контора Сельпо.

### б) перестройки и утраты, изменившие первоначальный облик памятника.

Общий облик ансамбля изменился незначительно: его искажают только деревянные пристройки, примыкающие к старинным постройкам, в основном, со стороны задних фасадов.

### в) реставрационные работы (общая характеристика, время, автор, место хранения документации)

Не проводились.



## VII. ОПИСАНИЕ ПАМЯТНИКА

а)	для памятников археологии	— характер культурного слоя, важнейшие находки.
	для памятников истории	— характеристика памятника, наличие, текст и время установления мемориальной доски.
	для памятников архитектуры	— основные особенности планировочной, композиционно-пространственной структуры и конструкций; характер декора фасадов и интерьеров; наличие живописи, скульптуры, прикладного искусства; строительный материал, основные габариты.
	для памятников монумент. иск-ва	— основные особенности композиционного и колористического решения, тексты, материал, техника, размер.

Ансамбль расположен в центре села Порздни. Здания образуют своеобразную торговую улицу большого старинного села. Главные фасады "ведущих" двухэтажных объемов обращены на Преображенскую и Успенскую церкви, расположенные напротив них.

За правым двухэтажным объёмом /чайной Скорлупкиной/ размещены торговые ряды. Левая часть улицы незастроена, на ней расположен небольшой скверик, примыкающий к новому зданию сельского клуба.

Торговые ряды разделены на две части, каждая из которых состоит из нескольких объёмов, объединенных одной кровлей слоговой конструкции. Архитектурное решение каждого объема различно, несмотря на общность их основных параметров /одинаковая ширина и высота/. Объёмы торцами вплотную примыкают друг к другу и к двухэтажному зданию чайной.

Разнохарактерное решение фасадов объемов создаёт некоторую эклектичность архитектурной трактовки ансамбля в целом, однако с градостроительной точки зрения <sup>его</sup> /~~их~~ решение крайне просто, логично и целесообразно: образуется как бы торговый центр, состоящий из ряда различных по назначению магазинов и учреждений отдыха /чайных/.

Напротив торговой улицы находился ранее базар; по одной линии с восточным фасадом чайной Скорлупкиной расположена небольшая часовня, замыкающая перспективу улицу с севера.

б) общая оценка общественной, научно-исторической и художественной значимости памятника.

Ансамбль является редким образцом комплексной застройки села. Каждое здание, входящее в его состав, представляет собой интерес как оригинальный образец гражданской архитектуры конца 19 столетия.

## VIII. ОСНОВНАЯ БИБЛИОГРАФИЯ, АРХИВНЫЕ ИСТОЧНИКИ, ИКОНОГРАФИЧЕСКИЙ МАТЕРИАЛ

Село Порздни. Из книги: Костромской календарь на 1901 г., стр. 124  
то же на 1900 г., стр. 128

## IX. ТЕХНИЧЕСКОЕ СОСТОЯНИЕ

	хорошее	среднее	плохое	аварийное
характеристика общего состояния:				
для памятников археологии	см. паспорта на отд. объекты			
для памятников архитектуры и истории		+		
		++		
		+++		
в интерьере:				
	Отсутствуют			
для памятников монументального искусства				

## X. СИСТЕМА ОХРАНЫ

а) категория охраны

союзная	республ.	местная	не состоит
			+

б) дата и № документа о принятии под охрану

в) границы охранной зоны и зоны регулирования застройки (краткое описание со ссылкой на утверждающий документ)

г) балансовая принадлежность и конкретное использование Принадлежит Лухскому Райпо и Сельпо. По использ. см. паспорта на отдельные объекты

д) дата и № охранного документа

Дата составления паспорта

Составитель Величкина Н.В. архитектор

(ф. и. о. должность или профессия)

25 апреля 1974 г.

(подпись)

Инспектор по охране памятников

(подпись)



# ПАМЯТНИКИ ИСТОРИИ И КУЛЬТУРЫ СССР

(недвижимые)

СОЮЗНАЯ РЕСПУБЛИКА РСФСР

Мин. Культ. РСФСР. Инспекция по охране памятников культуры

(наименование республиканского органа охраны памятников)

## ПАСПОРТ

I. НАИМЕНОВАНИЕ ПАМЯТНИКА Торговые ряды / магазины/

II. ТИПОЛОГИЧЕСКАЯ ПРИНАДЛЕЖНОСТЬ

памятник археологии	памятник истории	памятник архитектуры	памятник монумент. иск-ва
		3.	

III. ДАТИРОВКА ПАМЯТНИКА (или дата исторического события, с которым связано возникновение памятника—для памятников истории)

Конец 19 века /ориент. 90-ые гг./IV. АДРЕС (местонахождение) ПАМЯТНИКА Ивановская обл., Лухский район,

(АССР, край, область, район, автономная обл.)

с. Порздни. Проезд рейсовым автобусом из Луха на Пучеж.

(национальный округ, населенный пункт, пути подъезда)

V. ХАРАКТЕР СОВРЕМЕННОГО ИСПОЛЬЗОВАНИЯ

по первонач. назначению	культурно-просветит.	туристско-экскурсион.	лечебно-оздоровительн.	жилые помещения	хозяйственное	не используется
	музей библ. клуб		больн. санат. д/отд.		учреждение торгов. промышл. склад +	

### ПРИЛОЖЕНИЯ:

Фото общего вида— 4  
Фото фрагментов— I  
Генплан—  
Обмеры: план— I  
          фасад—  
          разрез—  
Схематический план  
охранной зоны—



## VI. ИСТОРИЧЕСКИЕ СВЕДЕНИЯ

- а) {
- |   |   |
|---|---|
| для памятников археологии                           | — история возникновения, кем и когда производились разведки и раскопки, место хранения коллекций.                     |
| для памятников истории                              | — история возникновения: краткая характеристика событий и лиц, в связи с которыми объект приобрел значение памятника. |
| для памятников архитектуры и монументального иск-ва | — автор, строитель, заказчик, история создания.   |

Здание было построено, по словам местных жителей, несколько позже стоящих рядом с ним складов, ориентировочно — в конце 90-х гг. 19 века.

С момента строительства и до настоящего времени объём использовался как торговое помещение. Сейчас здесь расположены магазины "Промтовары" и "Хозтовары".

- б) перестройки и утраты, изменившие первоначальный облик памятника.

Первоначальный облик здания лишь незначительно изменен переделкой наружных оконных проемов.

- в) реставрационные работы (общая характеристика, время, автор, место хранения документации)

Не проводились.

## VII. ОПИСАНИЕ ПАМЯТНИКА

а)	для памятников археологии	— характер культурного слоя, важнейшие находки.
	для памятников истории	— характеристика памятника, наличие, текст и время установления мемориальной доски.
	для памятников архитектуры	— основные особенности планировочной, композиционно-пространственной структуры и конструкций; характер декора фасадов и интерьеров; наличие живописи, скульптуры, прикладного искусства; строительный материал, основные габариты.
	для памятников монумент. иск-ва	— основные особенности композиционного и колористического решения, тексты, материал, техника, размер.

Торговые ряды /магазины/ расположены в центре с. Порздни, на его главной "торговой" улице. С Северной стороны к зданию примыкает объём складских помещений

Здание состоит из ~~двух~~ <sup>трех</sup> различных по архитектурной трактовке, но одинаковых по ширине /7,2м/ и высоте объёмов, расположенных под одной кровлей слеговой конструкции. В первом объёме расположен промтоварный, во втором /северном/ — хозяйственный магазины. Вход в каждый магазин обрамлен деревянными открытыми крыльцами.

Здание выполнено из кирпича разм. 24х11х7,5м; снаружи побелено.

Наружная длина каждого объема-отсека следующая /с юга на севере/: 11,75 м; 8,75м; 4,7м.

Декор фасадов каждой части здания различен: южная часть украшена широким архитравом со ступенчатым карнизом с сухариками и фризом с поребриком; центральная — лаконичным ступенчатым карнизом под кровлей и полукруглыми ступенчатыми наличниками-карнизами над верхней частью оконных проемов; северная — несколько эклектичным фронтоном, венчающим среднюю часть стены и декоративным поясом, повторяющим в центре абрис вход ворот с полукруглым завершением вверху.

Внутри каждая часть здания имеет прямоугольный объём, соответствующий наружным параметрам.

б) общая оценка общественной, научно-исторической и художественной значимости памятника.

Объект представляет ценность с историко-художественной стороны прежде всего как неотъемлемая часть ансамбля гражданских построек села Порздни. Следует отметить, что аналогичных образцов архитектуры в Лухском районе нет.

## VIII. ОСНОВНАЯ БИБЛИОГРАФИЯ, АРХИВНЫЕ ИСТОЧНИКИ, ИКОНОГРАФИЧЕСКИЙ МАТЕРИАЛ

Село Порздни. Из книги "Костромской календарь на 1908 г. стр. 128

## IX. ТЕХНИЧЕСКОЕ СОСТОЯНИЕ

характеристика общего состояния:

для памятников археологии

для памятников архитектуры и истории

в интерьере:

для памятников монументального искусства

культурного слоя  
важнейших находок

конструкций  
стен  
покрытий  
потолков  
пола  
декора фасадов  
интерьеров

живописи  
скульптуры  
прикл. иск-ва

цоколя  
постаментов  
скульптуры  
грунта  
красочного слоя

хорошее	среднее	плохое	аварийное
		+	
+			
	+		
	+		
Отсутствуют			

## X. СИСТЕМА ОХРАНЫ

а) категория охраны

союзная	республ.	местная	не состоит
			+

б) дата и № документа о принятии под охрану

в) границы охранной зоны и зоны регулирования застройки (краткое описание со ссылкой на утверждающий документ)

г) балансовая принадлежность и конкретное использование Принадлежит Лухскому Райпо.

Используется как промтоварный и хозяйственный магазин

д) дата и № охранного документа

Дата составления паспорта

Составитель Величина Н.В., архитектор

(ф., и., о. должность или профессия)

22 апреля 194 г.

(подпись)

Инспектор по охране памятников

(подпись)



# ПАМЯТНИКИ ИСТОРИИ И КУЛЬТУРЫ СССР

(недвижимые)

СОЮЗНАЯ РЕСПУБЛИКА РСФСР

~~Мин.~~ Мин. Культ. РСФСР. Инспекция по охране памятников культуры  
(наименование республиканского органа охраны памятников)

## П А С П О Р Т

I. НАИМЕНОВАНИЕ ПАМЯТНИКА Торговые ряды / склады/

II. ТИПОЛОГИЧЕСКАЯ ПРИНАДЛЕЖНОСТЬ

памятник археологии	памятник истории	памятник архитектуры	памятник монумент. иск-ва
		3.	

III. ДАТИРОВКА ПАМЯТНИКА (или дата исторического события, с которым связано возникновение памятника—для памятников истории)

конец 19 века /80-ые гг./

IV. АДРЕС (местонахождение) ПАМЯТНИКА Ивановская обл. Лухский район, село  
(АССР, край, область, район, автономная обл.)

Порздни, ; проезд рейсовым автобусом из Луха.

(национальный округ, населенный пункт, пути подъезда)

V. ХАРАКТЕР СОВРЕМЕННОГО ИСПОЛЬЗОВАНИЯ

по первонач. назначению	культурно-просветит.	туристско-экскурсион.	лечебно-оздоровительн.	жилые помещения	хозяйственное	не используется
музей библ. клуб			больн. санат. д/отд.		учреждение торгов. промышл. склад +	

ПРИЛОЖЕНИЯ:

Фото общего вида— 2  
Фото фрагментов— 1  
Генплан— I  
Обмеры: план—  
фасад—  
разрез—  
Схематический план  
охранной зоны—

## VI. ИСТОРИЧЕСКИЕ СВЕДЕНИЯ

а)

для памятников археологии

— история возникновения, кем и когда производились разведки и раскопки, место хранения коллекций.

для памятников истории

— история возникновения: краткая характеристика событий и лиц, в связи с которыми объект приобрел значение памятника.

для памятников архитектуры и монументального искусства

— автор, строитель, заказчик, история создания.

Торговые ряды были построены в 80-ые гг. прошлого столетия, взамен существовавших ранее на их месте многочисленных торговых лавок. Бывший владелец их — Подгузов Серафим Иванович. В здании размещалось два магазина, входы в них были с улицы.

После Великой Октябрьской Социалистической Революции здание было национализировано. Долгое время в нем размещался сельский клуб. В конце 40-х гг. здание было переоборудовано под склад промтоварного магазина, расположенного на той же улице, ~~недалеко от~~ рядом с рассматриваемым зданием.

б) перестройки и утраты, изменившие первоначальный облик памятника.

К основным перестройкам относится замена наружных дверей оконными проемами /остались только входы со двора/.

В целом первоначальный облик здания сохранился почти полностью.

в) реставрационные работы (общая характеристика, время, автор, место хранения документации)

Не проводились.



## VII. ОПИСАНИЕ ПАМЯТНИКА

а)	для памятников археологии	— характер культурного слоя, важнейшие находки.
	для памятников истории	— характеристика памятника, наличие, текст и время установления мемориальной доски.
	для памятников архитектуры	— основные особенности планировочной, композиционно-пространственной структуры и конструкций; характер декора фасадов и интерьеров; наличие живописи, скульптуры, прикладного искусства; строительный материал, основные габариты.
	для памятников монумент. иск-ва	— основные особенности композиционного и колористического решения, тексты, материал, техника, размер.

Памятник расположен в центре села Порздни, справа от дороги — главной улицы села — при повороте ее на Пучеж. С севера к зданию вплотную примыкает чайная, принадлежащая ранее Скорлупкиной.

Здание разделено на две самостоятельные части, имеющие равную ширину / 7,2 м / и одинаковый модуль оконных проемов / 1,00 м /.

Северная /первая/ часть здания решена крайне лаконично: прямоугольный объем, длиной 7,9 м с одной стороны примыкает вплотную к чайной, а с другой — к южной /название условное/ части; к декоративным наружным элементам относятся только узкий ступенчатый карниз под кровлей и полукруглые, также ступенчатого профиля, архитравы над окнами. Обе части, столь различно решенные снаружи, рассматриваются как единый объем, т.к. расположены под одной кровлей.

Толщина стен по всему объему — 67 см. Размер кирпича — 24x11x7,5 см.

Декор южной части сооружения значительно сложнее, чем на северной: кровля увенчана рельефным фризом, по углам стен — рельефные лопатки, верхняя часть окон обрамлена волнообразным архитравом, центральный /бывший дверной/ проем увенчен замковым камнем.

Первоначальные интерьеры здания утрачены; внутреннее убранство не сохранилось.

б) общая оценка общественной, научно-исторической и художественной значимости памятника.

Памятник является оригинальным образцом гражданской архитектуры конца 19 столетия. Аналогичных образцов архитектуры в Лухском районе Ивановской области нет. Историческое и художественное значение памятника возрастает благодаря его расположению в ансамбле с

## VIII. ОСНОВНАЯ БИБЛИОГРАФИЯ, АРХИВНЫЕ ИСТОЧНИКИ, ИКОНОГРАФИЧЕСКИЙ МАТЕРИАЛ

С. Порздни. Из книги: Костромской календарь на 1901 г. стр. 124  
то же на 1908 г. стр. 128.

## IX. ТЕХНИЧЕСКОЕ СОСТОЯНИЕ

характеристика общего состояния:

для памятников археологии

культурного слоя  
важнейших находок

для памятников архитектуры и истории

конструкций  
стен  
покрытий  
потолков  
пола  
декора фасадов  
интерьеров

в интерьере:

живописи  
скульптуры  
прикл. иск-ва

для памятников монументального искусства

цоколя  
постаментов  
скульптуры  
грунта  
красочного слоя

хорошее	среднее	плохое	аварийное
	+	+	
	+		
	+		
+			
		+	
	О т с у т с т в у ю т		
-			

## X. СИСТЕМА ОХРАНЫ

а) категория охраны

союзная	республ.	местная	не состоит
			+

б) дата и № документа о принятии под охрану

в) границы охранной зоны и зоны регулирования застройки (краткое описание со ссылкой на утверждающий документ)

г) балансовая принадлежность и конкретное использование На балансе состоит в Лухском Райпо. используется как склад промтоварного магазина с. Порздни.

д) дата и № охранного документа

Дата составления паспорта

Составитель Величина Н.В., архитектор

(ф. и. о. должность или профессия)

22 апреля 1974.

(подпись)

Инспектор по охране памятников

(подпись)



3700000655

МИНИСТЕРСТВО КУЛЬТУРЫ СССР

ИД 00000

# ПАМЯТНИКИ ИСТОРИИ И КУЛЬТУРЫ СССР

(недвижимые)

СОЮЗНАЯ РЕСПУБЛИКА РСФСР

Министерство Культуры РСФСР, Инспекция по охране памятников истории и культуры

## ПАСПОРТ

## I. НАИМЕНОВАНИЕ ПАМЯТНИКА

Чайная Скорупкиной А.И.

## II. ТИПОЛОГИЧЕСКАЯ ПРИНАДЛЕЖНОСТЬ

памятник археологии	памятник истории	памятник архитектуры	памятник монумент. иск-ва
		3.	

## III. ДАТИРОВКА ПАМЯТНИКА (или дата исторического события, с которым связано возникновение памятника—для памятников истории)

Ориентировочно — конец 70-х гг. 19 века

## IV. АДРЕС (местонахождение) ПАМЯТНИКА

Ивановская обл., Лухский район, с. Порд-ни. Проезд рейсовым автобусом из г. Луха

## V. ХАРАКТЕР СОВРЕМЕННОГО ИСПОЛЬЗОВАНИЯ

по перво-нач. назна-чению	культурно-просветит.	туристско-экскурсион.	лечебно-оздорови-тельн.	жилые помещения	хозяйст-венное	не исполь-зуется
	музей, библ., клуб		бани, спорт, школа		участки торг., пром-сти, склад	

## ПРИЛОЖЕНИЯ:

Фото общего вида 4  
 Фото фрагментов —  
 Генплан —  
 Обмеры: план — 2 этажа  
 фасад —  
 разрез —  
 Схематический план  
 охранной зоны —



## VI. ИСТОРИЧЕСКИЕ СВЕДЕНИЯ

а)	для памятников археологии	— история возникновения, кем и когда производились раскопки и раскопки, место хранения коллекций.
	для памятников истории	— история возникновения; краткая характеристика событий и лиц, в связи с которыми объект приобрел значение памятника.
	для памятников архитектуры и монументального искусства	— автор, строитель, заказчик, история создания.

История создания здания ~~зданий~~ неизвестна.

На первом этаже ранее располагалась торговая лавка / в настоящее время — продовольственный магазин/. На втором этаже в прошлом размещалась чайная, принадлежащая Скорлупкиной А.И. — жительнице села Порзди. В начале 20-х гг. вместо чайной на втором этаже здания была оборудована общественная столовая.

Со строительством в конце 60-х гг. нового здания сельской столовой на 2 этаже рассматриваемого сооружения разместилась строительная контора.

В настоящее время второй этаж ремонтируется и переоборудуется под промтоварный магазин.

б) перестройки и утраты, изменившие первоначальный облик памятника.

В первом этаже здания пробиры новые оконные проемы; первоначальные оконные проемы на первом и втором этаже в большинстве своем заделаны кирпичом. Утрачена часть галереи, огибающая второй этаж здания с западной стороны, где в 1973 г. была сооружена позднейшая дощатая пристройка.

в) реставрационные работы (общая характеристика, время, автор, место хранения документации)

Реставрационные работы не проводились.

## VII. ОПИСАНИЕ ПАМЯТНИКА

а)	для памятников археологии	— характер культурного слоя, важнейшие находки.
	для памятников истории	— характеристика памятника, наличие, текст и время установления мемориальной доски.
	для памятников архитектуры	— основные особенности планировочной, композиционно-пространственной структуры и конструкций; характер декора фасадов и интерьеров; наличие живописи, скульптуры, прикладного искусства; строительный материал, основные габариты.
	для памятников монумент. иск-ва	— основные особенности композиционного и колористического решения, текста, материала, техника, размер.

Здание расположено в центре села Порозни, напротив ансамбля Преображенской и Успенской церквей с одной стороны /с юга/ и с другой /с востока/ — напротив конторы Сельпо — почти равновеликого двухэтажного старинного здания, построенного также в 70-е гг. 19 века.

Памятник представляет собой двухэтажный кирпичный объем, обрамленный по второму этажу деревянной галереей — "гульбищем". Несущими конструктивными элементами являются 4 периметральных стены и внутренняя кирпичная перегородка. Толщина наружных стен — 70 см, толщина перегородки — 65 см. Размер кирпича — 24 x 12 x 7,5 см. Объем перекрыт четырехскатной железной кровлей с чердачными окнами на южном и северных фасадах.

Основным декоративным элементом наружных фасадов является деревянная галерея, шириной 1,8 м, поддерживаемая простыми деревянными опорами. Под свесами кровли — резной металлический подзор. Оконные проемы обрамлены простыми наличниками, шириной 3 см, повторяющими абрис проемов.

Нижний этаж состоит из двух смежных помещений размером 7,35 x 6,05 и 4,30 x 6,05. Лестница на второй этаж ранее располагалась около внутренней несущей перегородки, ныне — вынесена наружу в деревянную пристройку.

Второй этаж представляет собой в настоящее время единый объем. б) общая оценка общественной, научно-исторической и художественной значимости памятника. разм. 6,05 x 12,3 м.

Здание является оригинальным образцом сельской каменной архитектуры второй половины 19 века. Особый интерес представляет наличие в нем черт, свойственных деревянному зодчеству, в частности — галереи — "гульбища".

## VIII. ОСНОВНАЯ БИБЛИОГРАФИЯ, АРХИВНЫЕ ИСТОЧНИКИ, ИКОНОГРАФИЧЕСКИЙ МАТЕРИАЛ

~~Исследования~~ Библиография не выявлена.



# IX. ТЕХНИЧЕСКОЕ СОСТОЯНИЕ

характеристика общего состояния:

для памятников археологич.

культурного слоя  
важнейших находок

для памятников архитек-  
туры и истории

конструкций  
стен  
покрытий  
потолков  
пола  
декора фасадов  
интерьеров

в интерьере:

живопись  
скульптуры  
прикл. иск-ва

для памятников монументального искусства

колонн  
постамента  
скульптуры  
грунта  
красочного слоя

хорошее	среднее	плохое	аварийное
+			
+			
+			
	+	+	
О Т С У Т С Т В У Ю Т			

## X. СИСТЕМА ОХРАНЫ

а) категория охраны

союзная	республ.	местная	не состоит
			+

б) дата и № документа о принятии под охрану

в) границы охранной зоны и зоны регулирования застройки (краткое описание со ссылкой на утверждающий документ)



\*D000028658\*

г) балансовая принадлежность и конкретное использование В первом этаже расположен прощ

второй этаж оборудуется под промтоварный магазин. Принадлежит Лухскому Ра

д) дата и № охранного документа

Дата составления паспорта

Составитель Величкина Н.В., архитектор

20 апреля 197 4

Величкина  
(подпись)

Инспектор по охране памятников

М. П.

(подпись)

Инт. з. 2029

# ПАМЯТНИКИ ИСТОРИИ И КУЛЬТУРЫ СССР

(недвижимые)

СОЮЗНАЯ РЕСПУБЛИКА РСФСР

Мин. Культуры РСФСР. Инспекция по охране памятников культуры  
(наименование республиканского органа охраны памятников)

## ПАСПОРТ

I. НАИМЕНОВАНИЕ ПАМЯТНИКА Чайная Плещеева С.И.

II. ТИПОЛОГИЧЕСКАЯ  
ПРИНАДЛЕЖНОСТЬ

памятник археологии	памятник истории	памятник архитектуры	памятник монумент. иск-ва
		3.	

III. ДАТИРОВКА ПАМЯТНИКА (или дата исторического события, с которым связано возникновение памятника—для памятников истории)

70-е гг. 19 века /ориентировочно/

IV. АДРЕС (местонахождение) ПАМЯТНИКА Ивановская обл. Лухский район,

(АССР, край, область, район, автономная обл.)

село Порздни. Проезд рейсовым автобусом из Г. Луха

(национальный округ, населенный пункт, пути подъезда)

V. ХАРАКТЕР  
СОВРЕМЕННОГО  
ИСПОЛЬЗОВАНИЯ

по перво- нач. назна- чению	культурно- просветит.	туристско- экскурсион.	лечебно- оздорови- тельн.	жилые помещения	хозяйст- венное	не исполь- зуется
	музей библ. клуб		больн. санат. д/отд.		учреждение торгов. промышл. склад	

### ПРИЛОЖЕНИЯ:

Фото общего вида— 2  
Фото фрагментов— 1  
Генплан—  
Обмеры: план— 2  
          фасад—  
          разрез—  
Схематический план  
охранной зоны—

## VI. ИСТОРИЧЕСКИЕ СВЕДЕНИЯ

- а) {
- |   |   |
|---|---|
| для памятников археологии                           | — история возникновения, кем и когда производились разведки и раскопки, место хранения коллекций.                     |
| для памятников истории                              | — история возникновения: краткая характеристика событий и лиц, в связи с которыми объект приобрел значение памятника. |
| для памятников архитектуры и монументального иск-ва | — автор, строитель, заказчик, история создания.   |

История срдзания сооружения неизвестна.

По словам местных жителей, здание было построено в 70-х гг. 19 века, одновременно со стоящей напротив чайной Скорлупкиной А.И. Судя по характеру архитектуры, оба здания строились одним архитектором. Они дополняют собой ансамбль церквей, расположенный в центре села Порздни. Рассматриваемые дома стоят по обе стороны от главной улицы села — дороги, соединяюще Лух и Пучеж, транзитом проходящей через Порздни.

Принадлежащее ранее жителю села Порздни — Плещееву С.И. — здание в 1918 г. было национализировано. В нем долгое время размещался сельсовет. Сейчас контора сельсовета занимает половину и второго этажа. В другой половине расположена библиотека. Нижний этаж занят продовольственным магазином.

- б) перестройки и утраты, изменившие первоначальный облик памятника.

Внешний облик здания искажен прорубкой окон на первом этаже главного фасада, а также позднейшими деревянными пристройками с северной и восточной стороны. Однако в целом первоначальный облик здания сохранился весьма отчетливо.

- в) реставрационные работы (общая характеристика, время, автор, место хранения документации)

Не проводились.



## VII. ОПИСАНИЕ ПАМЯТНИКА

а)	для памятников археологии	— характер культурного слоя, важнейшие находки.
	для памятников истории	— характеристика памятника, наличие, текст и время установления мемориальной доски.
	для памятников архитектуры	— основные особенности планировочной, композиционно-пространственной структуры и конструкций; характер декора фасадов и интерьеров; наличие живописи, скульптуры, прикладного искусства; строительный материал, основные габариты.
	для памятников монумент. иск-ва	— основные особенности композиционного и колористического решения, тексты, материал, техника, размер.

Сооружение представляет собой двухэтажный кирпичный объём размером 11,0 x 7,50 м, перекрытый четырехскатной кровлей с равновеликими сторонами. Толщина стен — 70 см. Здание снаружи побелено непосредственно по кирпичу, без штукатурки. Кровля покрыта листовым железом. Несущими конструкциями перекрытий являются периметральные стены...

Декоративное убранство фасадов весьма лаконично: по углам объём обрамлен рустованными пилястрами, причем пилястры заднего фасада плоские. Второй этаж отделен от первого ступенчатым прямоугольных очертаний карнизом, протянутом также только на 2 фасадах — южном и западном. Второй этаж завершен более широким карнизом с рядом сухариков.

Главный /западный/ фасад искажен прорубкой широких окон в первом этаже. Фасадное решение второго этажа с момента создания сооружения не изменилось. Возможно, что два окна на северном фасаде прорублены позже.

В первом этаже здания размещен продмаг, занимающий всю его площадь. Перекрытие первого этажа — плоское, дощатое.

Лестница на второй этаж вынесена в деревянную пристройку, расположенную с юго-востока. На втором этаже 2 помещения, разделенные позднейшими перегородками, образующими неширокий /1,65м/ коридор.

б) общая оценка общественной, научно-исторической и художественной значимости памятника.

Здание интересно как образец сельской архитектуры конца 19 века, характерное и для провинциальной городской застройки того же периода. К тому оно отражает историю развития старинного села Порздни, которое в целом может явиться памятником-музеем под открытым небом.

## VIII. ОСНОВНАЯ БИБЛИОГРАФИЯ, АРХИВНЫЕ ИСТОЧНИКИ, ИКОНОГРАФИЧЕСКИЙ МАТЕРИАЛ

Зутиков А. Село Порздни и его прошлое. "Колхозная правда", 1968г. 2 марта.

## IX. ТЕХНИЧЕСКОЕ СОСТОЯНИЕ

характеристика общего состояния:

для памятников археологии

культурного слоя  
важнейших находок

для памятников архитектуры и истории

конструкций  
стен  
покрытий  
потолков  
пола  
декора фасадов  
интерьеров

в интерьере:

живописи  
скульптуры  
прикл. иск-ва

для памятников монументального искусства

цоколя  
постаментов  
скульптуры  
грунта  
красочного слоя

хорошее	среднее	плохое	аварийное
+			
+			
	+		
+		+	
О т с у т с т в у ю т			

## X. СИСТЕМА ОХРАНЫ

а) категория охраны

союзная	республ.	местная	не состоит
			+

б) дата и № документа о принятии под охрану

в) границы охранной зоны и зоны регулирования застройки (краткое описание со ссылкой на утверждающий документ)

г) балансовая принадлежность и конкретное использование Первый этаж принадлежит Лухскому Вайпо /продмаг/; второй - Порздиевскому с/с/контора и библиотека/.

д) дата и № охранного документа

Дата составления паспорта

23 апреля 4 1974 г.

Составитель Величина Н.В., архитектор

(ф., и., о. должность или профессия)

*Величина*  
(подпись)

Инспектор по охране памятников

М. П.

(подпись)



# ПАМЯТНИКИ ИСТОРИИ И КУЛЬТУРЫ СССР

(недвижимые)

СОЮЗНАЯ РЕСПУБЛИКА РСФСР

Ивановское Областное Управление Культуры

(наименование республиканского органа охраны памятников)

## П А С П О Р Т

I. НАИМЕНОВАНИЕ ПАМЯТНИКА Часовня в ограде Успенской и Преображенской ц.

II. ТИПОЛОГИЧЕСКАЯ ПРИНАДЛЕЖНОСТЬ

памятник археологии	памятник истории	памятник архитектуры	памятник монумент. иск-ва
		4.	

III. ДАТИРОВКА ПАМЯТНИКА (или дата исторического события, с которым связано возникновение памятника—для памятников истории)

1849г. /см. п.8/IV. АДРЕС (местонахождение) ПАМЯТНИКА Ивановская обл., Лухский район, с. Порздни

(АССР, край, область, район, автономная обл.)

Проезд рейсовым автобусом из Луки до Порздней.

(национальный округ, населенный пункт, пути подъезда)

V. ХАРАКТЕР СОВРЕМЕННОГО ИСПОЛЬЗОВАНИЯ

по первонач. назначению	культурно-просветит.	туристско-экскурсион.	лечебно-оздоровительн.	жилые помещения	хозяйственное	не используется
	музей библ. клуб		больн. санат. д/отд.		учреждение торгов. промышл. склад +	

Используется как склад магазина "Хозтовары".

ПРИЛОЖЕНИЯ:

Фото общего вида—

4

Фото фрагментов—

Генплан—

Обмеры: план—

I

фасад—

разрез—

Схематический план

охранной зоны—



## VI. ИСТОРИЧЕСКИЕ СВЕДЕНИЯ

- а) {
- |   |   |
|---|---|
| для памятников археологии                           | — история возникновения, кем и когда производились разведки и раскопки, место хранения коллекций.                     |
| для памятников истории                              | — история возникновения: краткая характеристика событий и лиц, в связи с которыми объект приобрел значение памятника. |
| для памятников архитектуры и монументального иск-ва | — автор, строитель, заказчик, история создания.   |

Время создания часовен относится к периоду строительства ограды Успенской и Преображенской церкви, датированным 1849 г.

Ансамбль имеет 4 часовни, расположенные по углам ограды: в северо-восточной стороне, юго-восточной, юго-западной и северо-западной. Все часовни построены на средства прихожан. Причем две часовни принадлежали Преображенской церкви /северо-восточная и юго-восточная/ и две — Успенской /юго-западная и северо-западная/.

Известно, что в северо-восточной часовне была в прошлом организована продажа свечей, лампадок и т.п. В остальных хранилась церковная утварь и иконы.

В начале 30-х годов часовни были закрыты; внутреннее убранство было разорено. В настоящее время часовни частично пустуют, частично используются как хозяйственные помещения. В качестве конкретного примера рассматривается северо-восточная часовня — "типовая".

- б) перестройки и утраты, изменившие первоначальный облик памятника.

С момента создания часовни не перестраивались. Сохранность их первоначального облика хорошая. Основной утратой является только снятие крестов с главков.

- в) реставрационные работы (общая характеристика, время, автор, место хранения документации)

Реставрационные работы не проводились



### III. ОПИСАНИЕ ПАМЯТНИКА

а)	для памятников археологии	— характер культурного слоя, важнейшие находки.
	для памятников истории	— характеристика памятника, наличие, текст и время установления мемориальной доски.
	для памятников архитектуры	— основные особенности планировочной, композиционно-пространственной структуры и конструкций; характер декора фасадов и интерьеров; наличие живописи, скульптуры, прикладного искусства; строительный материал, основные габариты.
	для памятников монумент. иск-ва	— основные особенности композиционного и колористического решения, тексты, материал, техника, размер.

Памятник представляет собой очень простой небольшой объём, имеющий в плане квадратный абрис размером 5,6 x 5,6 м. Часовня выполнена из кирпича размером 28 x 14 x 7 см. Конструктивная система сооружения основывается на использовании периметральных стен в качестве основных несущих конструкций.

Планировочная структура сооружения, вернее простота этой структуры имела целью подчеркнуть сложность архитектурно-пространственной композиции стоящих рядом Успенской и Преображенской церквей. Пониженный объём часовни, её небольшие размеры, сдержанность архитектурной трактовки наружных фасадов — все это ярко контрастирует с объемами церквей и колоколен, подчеркивая доминирующее значение основных сооружений.

Снаружи по четырем сторонам часовня украшена треугольными фронтонами, упирающимися в односторонний купол двойкой кривизны. Крыша покрыта листовым железом. Особый интерес представляют железные двери-решетки, имеющие усложненную "растительную" орнаментовку в верхней полукруглой части. Каменная ограда примыкает непосредственно к боковым сторонам часовен.

Размещение часовен в ограде ансамбля, расположенному в центре села Порздни, придает последнему пластичность пространственной трактовки и своеобразие архитектурного образа в целом.

б) общая оценка общественной, научно-исторической и художественной значимости памятника.

Часовня является неотъемлемой частью ансамбля Успенской и Преображенской церквей в старинном с. Порздни и отражает определенный этап его строительства, в частности, вера период середины 19 века.

### VIII. ОСНОВНАЯ БИБЛИОГРАФИЯ, АРХИВНЫЕ ИСТОЧНИКИ, ИКОНОГРАФИЧЕСКИЙ МАТЕРИАЛ

1. Краткие статистические сведения о приходских церквях Костромской епархии. Кострома, 1911 г., стр. 242-243.
2. Костромская старина. Сб. Костр. Учр. комиссии. Вып. I, Кострома, 1890 г., стр. 8-11.

## IX. ТЕХНИЧЕСКОЕ СОСТОЯНИЕ

характеристика общего состояния:

для памятников археологии

культурного слоя  
важнейших находок

для памятников архитектуры и истории

конструкций  
стен  
покрытий  
потолков  
пола  
декора фасадов  
интерьеров

в интерьере:

живописи  
скульптуры  
прикл. иск-ва

для памятников монументального искусства

цоколя  
постамент  
скульптуры  
грунта  
красочного слоя

хорошее	среднее	плохое	аварийное
описано отдельно для каждого памятника в соответствующих паспортах;	целом состоянии ансамбля среднее.		
живопись и внутреннее убранство не сохранились			

## Х. СИСТЕМА ОХРАНЫ

а) категория охраны

союзная	республ.	местная	не состоит
			+

б) дата и № документа о принятии под охрану

~~На охране не состоит~~

в) границы охранной зоны и зоны регулирования застройки (краткое описание со ссылкой на утверждающий документ)

## не определены

г) балансовая принадлежность и конкретное использование

торы "Заготзерно" и Порядиновского с/с: используется как склад.

д) дата и № охранного документа

Дата составления паспорта

### Составитель

Величкина Н. В., архитектор  
(Ф. И. О. должность или профессия)

(Ф., И., О. должность или профессия)

(ПОДПИСЬ)

Инспектор по охране памятников

(подпись)



ПАМЯТНИКИ ИСТОРИИ И КУЛЬТУРЫ СССР  
(недвижимые)СОЮЗНАЯ РЕСПУБЛИКА РСФСРИвановское Областное Управление Культуры  
(наименование республиканского органа охраны памятников)

## ПАСПОРТ

I. НАИМЕНОВАНИЕ ПАМЯТНИКА

Часовня (отдельностоящая)II. ТИПОЛОГИЧЕСКАЯ  
ПРИНАДЛЕЖНОСТЬ

памятник археологии	памятник истории	памятник архитектуры	памятник монумент. иск-ва
		4.	

III. ДАТИРОВКА ПАМЯТНИКА (или дата исторического события, с которым связано возникновение памятника—для памятников истории)

IV. АДРЕС (местонахождение) ПАМЯТНИКА Ивановская обл., Лухский район, с. Порзд-  
ни; проезд автобусом до с. Порздни из г. Луха  
(АССР, край, область, район, автономная обл.)

национальный округ, населенный пункт, пути подъезда)

V. ХАРАКТЕР  
СОВРЕМЕННОГО  
ИСПОЛЬЗОВАНИЯ

по перво- нач. назна- чению	культурно- просветит.	туристско- экскурсион.	лечебно- оздорови- тельн.	жилые помещения	хозяйст- венное	не исполь- зуется
	музей библ. клуб		больн. санат. д/отд.		учреждение торгов. промышл. склад +	

Используется как продовольственный магазин

ПРИЛОЖЕНИЯ:

Фото общего вида— 2  
 Фото фрагментов— 1  
 Генплан—  
 Обмеры: план— 1  
           фасад—  
           разрез—  
 Схематический план  
 охранной зоны—

## VI. ИСТОРИЧЕСКИЕ СВЕДЕНИЯ

- |    |   |   |   |
|----|---|---|---|
| а) | { | для памятников археологии                           | — история возникновения, кем и когда производились разведки и раскопки, место хранения коллекций.                     |
|    |   | для памятников истории                              | — история возникновения; краткая характеристика событий и лиц, в связи с которыми объект приобрел значение памятника. |
|    |   | для памятников архитектуры и монументального иск-ва | — автор, строитель, заказчик, история создания.   |

Часовня, по-видимому, построена в начале нашего столетия. Точных сведений о дате её строительства не выявлено. Неизвестно также, кем и на чьи средства она построена.

В сочетании с ансамблем церквей /Успенской и Преображенской/, а также со старинной застройкой села Порздни, часовня подчеркивает своеобразие старинного села и одновременно выявляет этапность застройки отдельных сооружений в нем. С этой точки зрения — как объект, отражающий определенную архитектурную эпоху, часовня представляет несомненный интерес.

*Расположена в осевом ансамбле на одной "красной линии" с северо-восточной часовней в ограде ансамбля.*

- б) перестройки и утраты, изменившие первоначальный облик памятника.

С момента создания наружный облик часовни не изменялся. Однако интерьер искажен позднейшими переделками, внутреннее убранство в нем утрачено.

- в) реставрационные работы (общая характеристика, время, автор, место хранения документации)

Реставрационные работы не проводились.



## VII. ОПИСАНИЕ ПАМЯТНИКА

- |    |   |                                  |  |
|----|---|----------------------------------|--|
| а) | { | для памятников археологии        | — характер культурного слоя, важнейшие находки.  |
|    |   | для памятников истории           | — характеристика памятника, наличие, текст и время установления мемориальной доски.  |
|    |   | для памятников архитектуры       | — основные особенности планировочной, композиционно-пространственной структуры и конструкций; характер декора фасадов и интерьеров; наличие живописи, скульптуры, прикладного искусства; строительный материал, основные габариты. |
|    |   | для памятников монумент. иск-ва. | — основные особенности композиционного и колористического решения, тексты, материал, техника, размер.  |

Часовня решена в виде небольшого компактного объема, имеющего в плане квадрат размером 5,6 x 5,6 м. Расположение её в пространстве в соседстве с часовнями Преображенского и Успенского соборов — очень удачно: малый её объём выгодно контрастирует с монументальностью культового ансамбля, подчеркивая тем самым интимность и изолированность часовни.

Конструктивная система сооружения крайне проста: периметральные кирпичные стены / размер кирпича 27 x 12 x 8,5 см / перекрыты четырехскатной кровлей слеговой конструкции с восьмигранным невысоким барабаном в центре, на котором покоится одна луковичная главка, опирающаяся на восьмигранную пирамиду. Барабан соединен с пирамидой орнаментом в виде "аркатурного пояса" из железа.

Декоративное убранство фасадов весьма сложно по детализовке, однако почти все детали /за исключением оконных наличников/ имеют прямоугольные очертания. Таким образом одновременно дости-

гается пластичность архитектурного решения стенных плоскостей единство детализовки. Часовня перекрыта сомкнутым 4-лотковым сводом.

б) общая оценка общественной, научно-исторической и художественной значимости памятника. Внутреннее убранство утрачено.

Сооружение представляет интерес как характерный образец культовой архитектуры начала века, в которой сочетаются черты эклектизма и лучших традиций русского зодчества прошлых веков. В этом аспекте, т.е. скорее в историко-архитектурном, чем в художественном, часовня представляет собой бесспорный интерес.

## VIII. ОСНОВНАЯ БИБЛИОГРАФИЯ, АРХИВНЫЕ ИСТОЧНИКИ, ИКОНОГРАФИЧЕСКИЙ МАТЕРИАЛ

Зутиков А. Село Порздни и его прошлое. "Колхозная правда", 1968г., 2 марта.

## IX. ТЕХНИЧЕСКОЕ СОСТОЯНИЕ

характеристика общего состояния:

для памятников археологии

культурного слоя  
важнейших находок

для памятников архитектуры и истории

конструкций  
стен  
покрытий  
потолков  
пола  
декора фасадов  
интерьеров

в интерьере:

живописи  
скульптуры  
прикл. иск-ва

для памятников монументального искусства

цоколя  
постаментов  
скульптуры  
грунта  
красочного слоя

хорошее	среднее	плохое	аварийное
+			
+			
	+		
		+	
		+	
не сохранились			

## X. СИСТЕМА ОХРАНЫ

а) категория охраны

союзная	республ.	местная	не состоит
			+

б) дата и № документа о принятии под охрану

На охране не состоит

в) границы охранной зоны и зоны регулирования застройки (краткое описание со ссылкой на утверждающий документ)

г) балансовая принадлежность и конкретное использование Принадлежит Порздневскому с/с, ИСН

пользуется как продовольственный магазин, на балансе не состоит в

Порздневском с/с

д) дата и № охранного документа

Дата составления паспорта

Составитель Величина Н.В., архитектор

(ф., и., о. должность или профессия)

4 июля 1987 г.

(подпись)

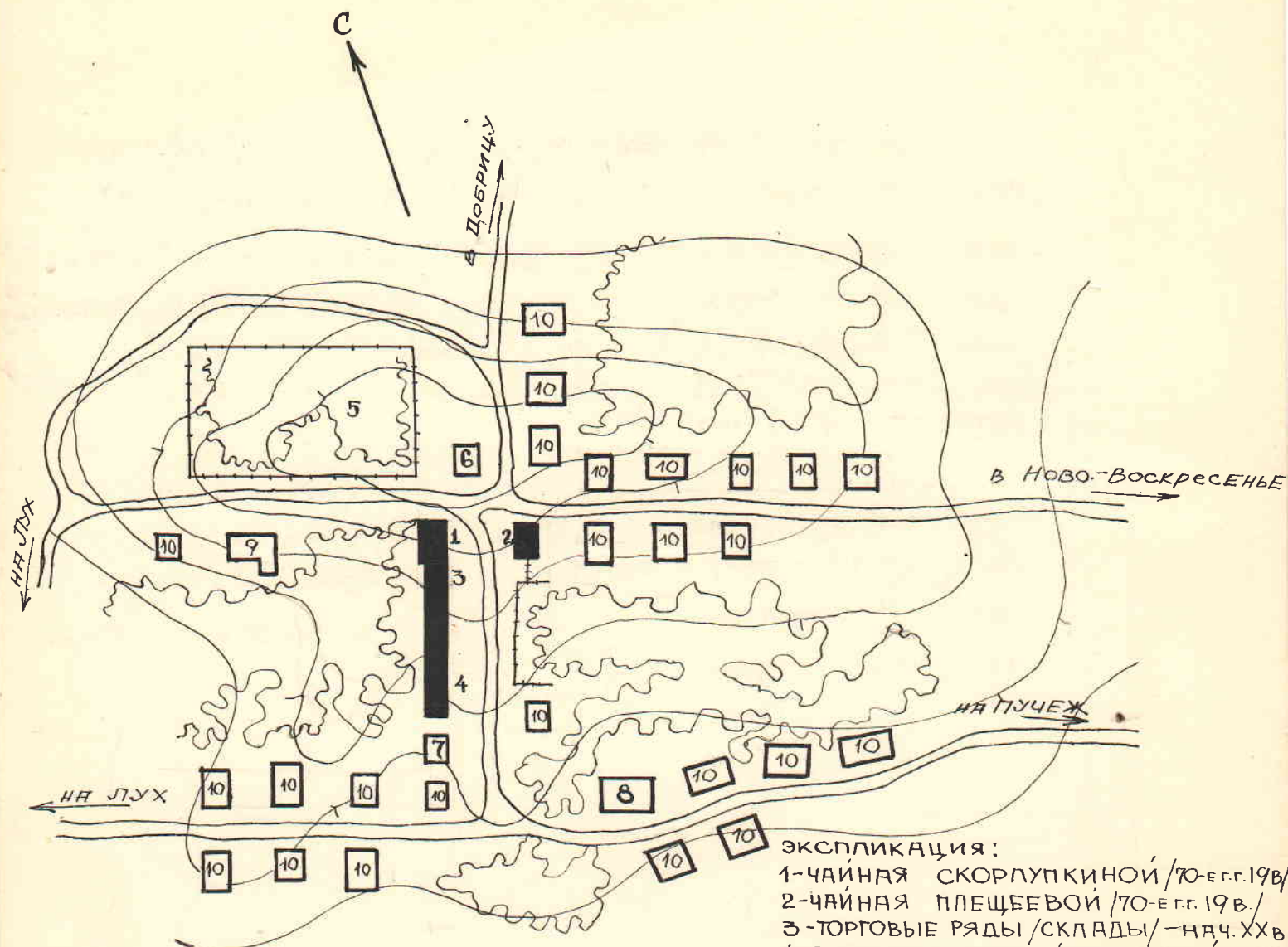
Инспектор по охране памятников

М. П.

(подпись)



АНСАМБЛ ГРАЖДАНСКИХ  
ПОСТРОЕК /КОНЕЦ XIX В./  
С. ПОРЗДНИ  
ЛУХСКОГО РАЙОНА  
ИВАНОВСКОЙ ОБЛАСТИ



ЭКСПЛИКАЦИЯ:

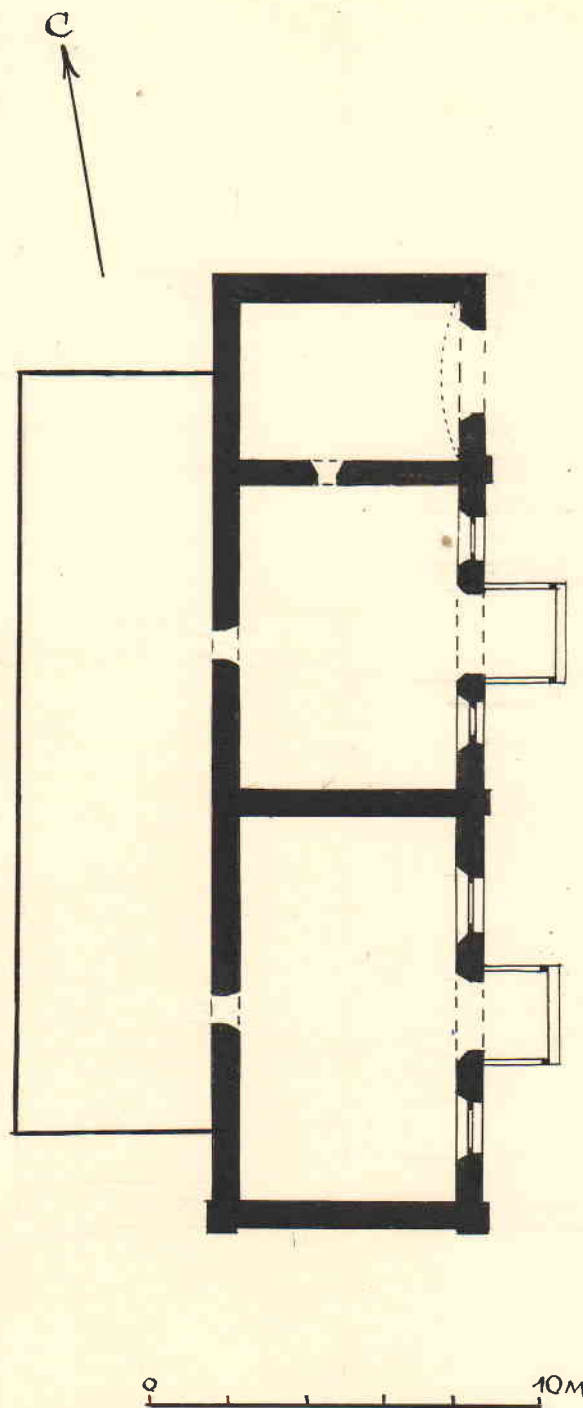
- 1-ЧАЙНАЯ СКОРЛУПКИНОЙ /70-ЕГ.Г.19В/
- 2-ЧАЙНАЯ ПЛЕЩЕЕВОЙ /70-ЕГ.Г.19В/
- 3-ТОРГОВЫЕ РЯДЫ /СКЛАДЫ/ -НАЧ.ХХВ
- 4-ТОРГОВЫЕ РЯДЫ /МАГАЗИНЫ/ -НАЧ.ХХ
- 5-АНСАМБЛЬ ЦЕРКВЕЙ /СЕР.18-НАЧ.19В/
- 6-ЧАСОВНЯ /КОНЕЦ 19 В./
- 7-КНИЖНЫЙ МАГАЗИН -ЛАВКА.
- 8-КЛУБ /1964 Г./
- 9-СТОПОВАЯ /1969 Г./
- 10-СЕЛЬСКИЕ ОДНОЭТАЖНЫЕ ДЕРЕВЯННЫЕ ПОСТРОЙКИ

0 100М

ОБМЕР ВЕЛИЧКИНОЙ Н.В.  
ОПОЛОВНИКОВОЙ Е.А.  
АПРЕЛЬ 1974 Г.

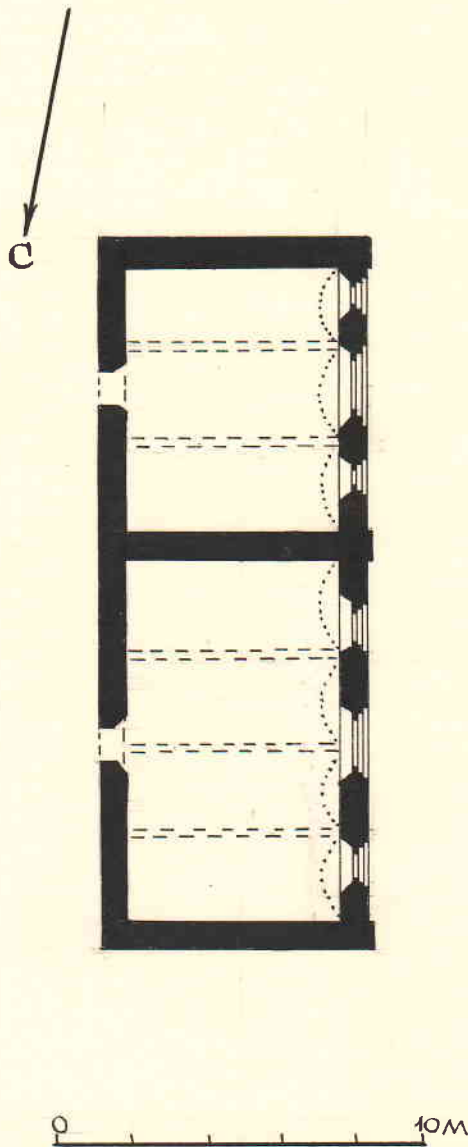


ТОРГОВЫЕ РЯДЫ /КОНЕЦ XIX В./  
С. ЛОРЗДНИ /МАГАЗИНЫ/  
ИВАНОВСКОЙ ОБЛАСТИ  
ЛУХСКОГО РАЙОНА



2  
ОБМЕР ВЕЛИЧКИНОЙ Н.В.  
ОПОЛОВНИКОВОЙ Е.А.  
АПРЕЛЬ 1974 Г.

ТОРГОВЫЕ РЯДЫ /КОНЕЦ XIX В./  
С. ПОРЗДНИ /СКЛАДЫ/  
ЛУХСКОГО РАЙОНА  
ИВАНОВСКОЙ ОБЛ.

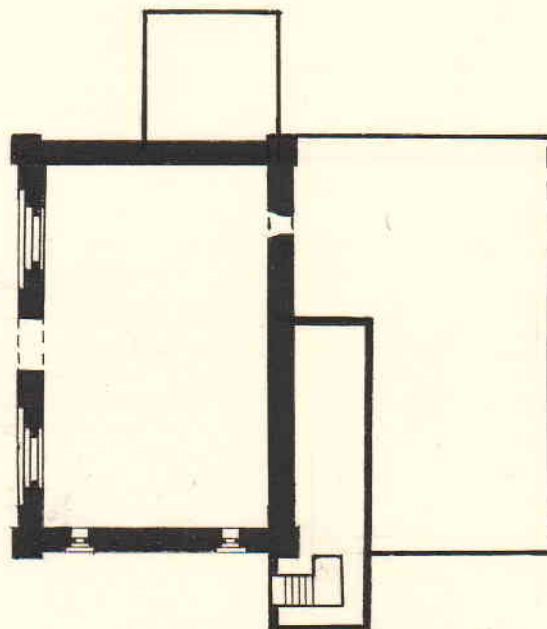


2  
ОБМЕР БЕЛИЧКИНОЙ Н.В.  
ОПОЛОВНИКОВОЙ Е.А.  
АПРЕЛЬ 1973 Г.

ЧАЙНАЯ ПЛЕЩЕЕВА /70-Е Г.ХХВ/  
С.ПОРЗДНИ  
ЛУХСКОГО РАЙОНА  
ИВАНОВСКОЙ ОБЛ.

С

ПЛАН 1 ЭТАЖА



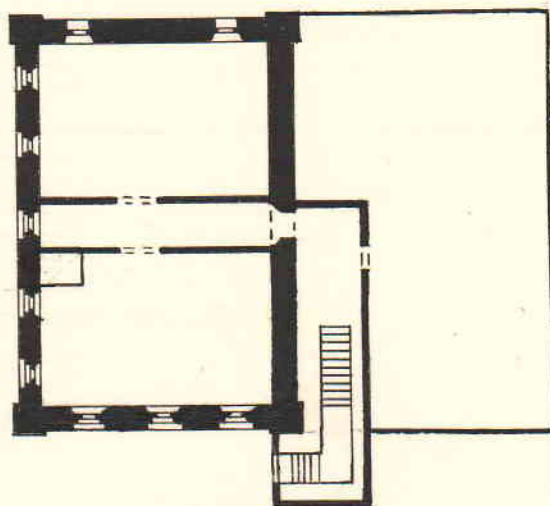
0 10м

ОБМЕР ВЕЛИЧКИНОЙ Н.В.  
ОПОЛОВНИКОВОЙ Е.А.  
АПРЕЛЬ 1974 Г.

2

ЧАЙНАЯ ПЛЕЩЕЕВА /70-Е Г.Г. XIX В./  
С. ПОРЗДНИ  
ЛУХСКОГО РАЙОНА  
ИВАНОВСКОЙ ОБЛАСТИ

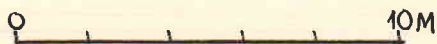
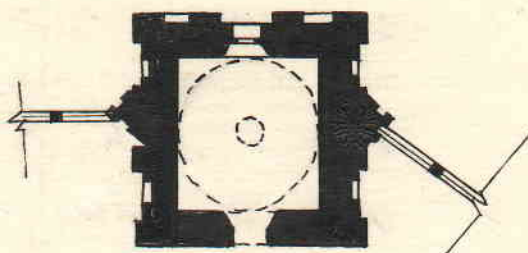
ПЛАН II ЭТАЖА



2  
ОБМЕР ВЕЛИЧКИНОЙ Н.В.  
ОПОЛОВНИКОВОЙ Е.А.  
АПРЕЛЬ 1974 Г.

+

СЕВЕРО-ВОСТОЧНАЯ ЧАСОВНЯ 1849г.  
В АНСАМБЛЕ ПРЕОБРАЖЕНСКОЙ И  
ТРОИЦКОЙ ЦЕРКВИ  
С. ПОРЗДНИ  
ЛУХСКИЙ РАЙОН  
ИВАНОВСКАЯ ОБЛАСТЬ



2

ОБМЕР ВЕЛИЧКИНОЙ Н.В.  
ОПОЛОВНИКОВОЙ Е.А.  
ИЮЛЬ 1973Г.



+

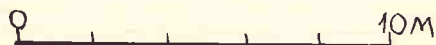
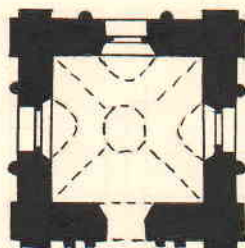
отдельно стоящая

часовня нач. XX в.

с. Порздни

Лухского района

Ивановской обл.



ОБМЕР ВЕЛИЧКИНОЙ Н.В.  
ОПОЛОВНИКОВОЙ Е.А.  
ИЮЛЬ 1973 Г.

49 49

МИНИСТЕРСТВО КУЛЬТУРЫ СССР ● ПАМЯТНИКИ ИСТОРИИ И КУЛЬТУРЫ СССР (недвижимые)

(индекс)

СООЮЗНАЯ РЕСПУБЛИКА

Адрес

Ивановская обл. Луховицкий район, село Паратичи

УЧЕТНАЯ КАРТОЧКА

I. НАИМЕНОВАНИЕ ПАМЯТНИКА

II. ТИПОЛОГИЧЕСКАЯ ПРИНАДЛЕЖНОСТЬ

III. ДАТИРОВКА ПАМЯТНИКА

IV. ХАРАКТЕР СОВРЕМЕННОГО ИСПОЛЬЗОВАНИЯ

предлож. по использ.

V. ХАРАКТЕРИСТИКА ТЕХНИЧЕСКОГО СОСТОЯНИЯ

VI. КАТЕГОРИЯ ОХРАНЫ

наличие утвержденной охранной зоны

VII. НАЛИЧИЕ ДОКУМЕНТАЦИИ

место хранения документов

Дата составления карточки

25 апреля 1974 г.

М. П.

Составитель

Величкин Н. В.

Инспектор по охране памятников

(ф. и. о., подпись)

Ансамбль гражданских построек

памятник археологии

памятник истории

памятник архитектуры

памятник монумент. ис-ва

1870-е гг. 19 в. - Нач. 20 в.

по перво-начальному назначению

культурно-просветительное

туристско-экскурсионное

лечебно-оздоровительн.

жилые помещения

хозяйст-венное

не исполь-зуется

хорошее

среднее

плохое

аварийное

союзная

республ.

местная

не состоит

да

нет

паспорт

фотография

обмеры

реставрационные материалы

I

№2

+

нет

органы охраны

реставрационные мастерские

музей, архив, НИИ

союзный

республикан.

местный

республикан.

местные

НИИ

## УЧЕТНАЯ КАРТОЧКА (оборотная сторона)

Фото или схематический план



Краткое описание

Ансамбль расположен в центре старинного села Порэдни. Постройки, входящие в его состав образуют как бы торговую улицу, замкнутую с севера часовней, с юга — упирающейся в хвост дороги Лух-Пучежо.

Ансамбль состоит из 2 чайных и торговых рядов, разделенных на 2 неравные части, каждая под своей кровлей. В состав каждой части входит несколько объемов, наружная трактовка которых различна, однако основные параметры одинаковы/высота и ширина/.

Здания ансамбля находятся в ведении Лухского райпо и сельпо /см. карточки на отдельные объекты/.

Игл, з. 2628



53

## МИНИСТЕРСТВО КУЛЬТУРЫ СССР ● ПАМЯТНИКИ ИСТОРИИ И КУЛЬТУРЫ СССР (недвижимые)

СОЮЗНАЯ РЕСПУБЛИКА РСФСР Мин. Культ. РСФСР Инспект. по охр. памятников

Адрес Ивановская обл. Духовский район, с. Цоралли

## УЧЕТНАЯ КАРТОЧКА

I. НАИМЕНОВАНИЕ ПАМЯТНИКА Торговые ряды / магазины/

II. ТИПОЛОГИЧЕСКАЯ ПРИНАДЛЕЖНОСТЬ

памятник археологии	памятник истории	памятник архитектуры	памятник монумент. ис-ва
		3.	

III. ДАТИРОВКА ПАМЯТНИКА

90-е гг. 19 века / ориентировочно/

IV. ХАРАКТЕР СОВРЕМЕННОГО ИСПОЛЬЗОВАНИЯ

по первоначальному назначению	культурно-просветительное	туристско-экскурсионное	лечебно-оздоровительн.	жилищные помещения	хозяйственное	не используется
					4	

предлож. по исползн.

V. ХАРАКТЕРИСТИКА ТЕХНИЧЕСКОГО СОСТОЯНИЯ

хорошее	среднее	плохое	аварийное
		+	
союзная	республ.	местная	не состоит

VI. КАТЕГОРИЯ ОХРАНЫ

наличие утвержденной охранной зоны

да	нет
	+

VII. НАЛИЧИЕ ДОКУМЕНТАЦИИ

паспорт	фотография	обмеры	реставрационные материалы
+	+	+	нет

место хранения документов

Дата составления карточки

25 апреля 1974 г.

М. П.

Составитель Величкина Н. В., архитектор

(ф. и. о., должность или профессия, подпись)

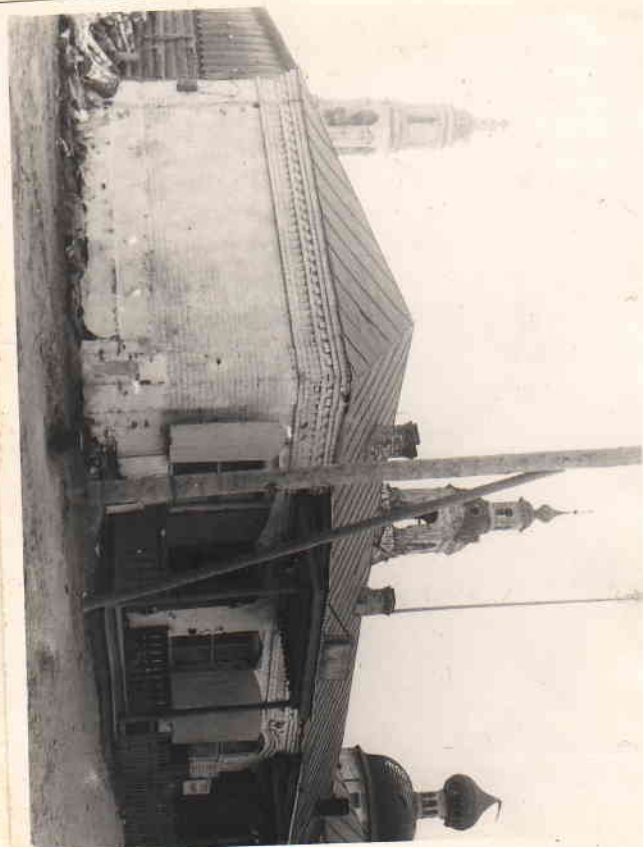
Инспектор по охране памятников

(ф. и. о., подпись)



УЧЕТНАЯ КАРТОЧКА (оборотная сторона)

Фото или схематический план



Краткое описание

Здание расположено в центре села порознь, в ансамбле с другими старинными гражданскими постройками села и в соседстве с ансамблем Преображенской и Успенской церквей. Ориентировочно здание было построено в 90-е гг. 19 века. Оно состоит из 9-х объёмов, объединённых одной кровлей. Каждый объём /при одинаковой высоте и ширине/ имеет различную длину и неодинаковую трактовку фасадов /даже в деталях/. Здание полностью выполнено из кирпича. Первоначальные интерьеры не сохранились.

Принадлежит Лухскому Райпо.

552

МИНИСТЕРСТВО КУЛЬТУРЫ СССР • ПАМЯТНИКИ ИСТОРИИ И КУЛЬТУРЫ СССР (содержимое)

СОЮЗНАЯ РЕСПУБЛИКА

Адрес

Ивановская обл., Лухский р. о. с. Торжок, проезд рейс. автобусом

(АССР, край, область; район, автономная обл.; национальный округ; населенный пункт)

## ТОРЖОКСКАЯ КАРТОНКА

## I. НАИМЕНОВАНИЕ ПАМЯТНИКА

## II. ТИПОЛОГИЧЕСКАЯ ПРИНАДЛЕЖНОСТЬ

памятник археологии	памятник истории	памятник архитектуры	памятник монумент. ис-ва
---------------------	------------------	----------------------	--------------------------

80-е гг. 19 века /ориентировочно/

## III. ДАТИРОВКА ПАМЯТНИКА

## IV. ХАРАКТЕР СОВРЕМЕННОГО ИСПОЛЬЗОВАНИЯ

по перво-начальному назначению	культурно-просветительное	туристско-экскурсионное	лечебно-оздоровительн.	жилые помещения	хозяйст-венное	не исполь-зуется
--------------------------------	---------------------------	-------------------------	------------------------	-----------------	----------------	------------------

предлож. по использ.

## V. ХАРАКТЕРИСТИКА ТЕХНИЧЕСКОГО СОСТОЯНИЯ

хорошее	среднее	плохое	аварийное
---------	---------	--------	-----------

## VI. КАТЕГОРИЯ ОХРАНЫ

союзная	республ.	местная	не состоит
---------	----------	---------	------------

наличие утвержденной охранной зоны

да	нет
----	-----

## VII. НАЛИЧИЕ ДОКУМЕНТАЦИИ

паспорт	фотография	обмеры	реставрационные материалы
---------	------------	--------	---------------------------

место хранения документов

Дата составления картонки

197 г.

М. П.

Беличкина Н. В., архит.

Составитель

(ф. и. о., должность или профессия, подпись)

Инспектор по охране памятников

(ф. и. о., подпись)

## УЧЕТНАЯ КАРТОЧКА (оборотная сторона)

Фото или схематический план



Краткое описание  
Торговые ряды расположены в центре с. Порздни, на главной улице — дороге Порздни-Лух-Пучеж. Рядом расположены другие старинные постройки села, образуя как бы музей под открытым небом.

Здание состоит из двух частей, объединенных общей двускатной кровлей. Выполнено полностью из кирпича разм. 24x11x7,5. Толщина стен — 67 см.

Южная часть имеет более богатое наружное убранство фасадов, чем северная. Декор характерен для конца прошлого столетия — пропорции и рисунок его несколько эклектичны.

Здание состоит на балавсе в Лухском Райпо. Используется как склад промтоваров.

Илл. з. 2628



50 50

МИНИСТЕРСТВО КУЛЬТУРЫ СССР • ПАМЯТНИКИ ИСТОРИИ И КУЛЬТУРЫ СССР (недвижимые) 3.3  
 СОЮЗНАЯ РЕСПУБЛИКА РСФСР Мин. Культ. РСФСР. Инспекция по охране па-  
 Адрес Ивановская обл., Лухский район, с. Поречье Мятников  
 (АССР, край, область; район, автономная обл., национальный округ; населенный пункт)

### УЧЕТНАЯ КАРТОЧКА

I. НАИМЕНОВАНИЕ ПАМЯТНИКА Чайная Скорлупкиной А.И.

II. ТИПОЛОГИЧЕСКАЯ ПРИНАДЛЕЖНОСТЬ

памятник археологии	памятник истории	памятник архитектуры	памятник монумент. ис-в
		3.	

III. ДАТИРОВКА ПАМЯТНИКА Конец 70-х гг. 19 века /ориентировочно/

IV. ХАРАКТЕР СОВРЕМЕННОГО ИСПОЛЬЗОВАНИЯ

по перво-начальному назначению	культурно-просвети-тельное	туристско-экскурсион-ное	лечебно-оздорови-тельное	жилие помещения	хозяйст-венное	не исполь-зуется
					+	

предлож. по исполыз. Целесообразно использовать под кафе

V. ХАРАКТЕРИСТИКА ТЕХНИЧЕСКОГО СОСТОЯНИЯ

хорошее	среднее	плохое	аварийное
	+		
союзная	республ.	местная	не состоит
			+

VI. КАТЕГОРИЯ ОХРАНЫ

наличие утвержденной охранной зоны

да	нет
	+

VII. НАЛИЧИЕ ДОКУМЕНТАЦИИ

паспорт	фотография	обмеры	реставрационные материалы
1	4 компл.	2 эт.	нет

место хранения документов

Дата составления карточки

12 мая 1971 г.

М. П.

Составитель Величкова Н.В.  
 (ф. и. о., должность или профессия, подпись)

Инспектор по охране памятников (ф. и. о., подпись)



9

## УЧЕТНАЯ КАРТОЧКА (оборотная сторона)

## Краткое описание

Здание расположено в центре с. Порозни Лухского района.

Представляет собой двухэтажный кирпичный объем, обрамленный по второму этажу деревянной галереей—"гульбищем". Снаружи здание оштукатурено и побелено. Кровля железная, четырехскатная.

Первоначальное внутреннее убранство не сохранилось.

В первом этаже размещен продмаг. Второй этаж на момент обследования переоборудовался в промтоварный магазин.

Здание находится в ведении Лухского Райпо.

Обследование проведено в апреле 1974г.

Лгт, з. 2628



МИНИСТЕРСТВО КУЛЬТУРЫ СССР ● ПАМЯТНИКИ ИСТОРИИ И КУЛЬТУРЫ СССР (недвижимые)

3. 51  
(индекс)

СОЮЗНАЯ РЕСПУБЛИКА РСФСР Мин. Культуры РСФСР Инспек. по охр. памятн.

Адрес Ивановская обл. Лухский район, село Порозни  
(наименование республиканского органа охраны)  
(АССР, край, область; район, автономная обл.; национальный округ; населенный пункт)

УЧЕТНАЯ КАРТОЧКА

I. НАИМЕНОВАНИЕ ПАМЯТНИКА Часовая Пещера

II. ТИПОЛОГИЧЕСКАЯ ПРИНАДЛЕЖНОСТЬ

памятник археологии	памятник истории	памятник архитектуры	памятник монумент. ис-ва
		3.	

III. ДАТИРОВКА ПАМЯТНИКА

Конец 70-х гг. 19 столетия

IV. ХАРАКТЕР СОВРЕМЕННОГО ИСПОЛЬЗОВАНИЯ

по перво-начальному назначению	культурно-просвети-тельное	туристско-экскурсион-ное	лечебно-оздорови-тельн.	жилые помещения	хозяйст-венное	не исполь-зуется
					+	

предлож. по использ.

ИСПОЛЬЗОВАНИЕ МОЖНО НЕ ИЗМЕНЯТЬ

V. ХАРАКТЕРИСТИКА ТЕХНИЧЕСКОГО СОСТОЯНИЯ

хорошее	среднее	плохое	аварийное
+			
союзная	республ.	местная	не состоит
			+

VI. КАТЕГОРИЯ ОХРАНЫ

наличие утвержденной охранной зоны

да	нет
	+

VII. НАЛИЧИЕ ДОКУМЕНТАЦИИ

паспорт	фотография	обмеры	реставрационные материалы
1	3	2	нет

место хранения документов

Дата составления карточки

12. апреля 1974г.

М. П.

Составитель Валицкий Н. В. архитектор

(ф. и. о., должность или профессия, подпись)

Инспектор по охране памятников

(ф. и. о., подпись)

## УЧЕТНАЯ КАРТОЧКА (оборотная сторона)

Фото или схематический план



### Краткое описание

Здание расположено в центре с. Порздни, в ансамбле с расположенной напротив чайной Скорлупкиной А.И., а также торговыми рядами, образуя тем самым своеобразный торговый центр старинного села.

Здание двухэтажное, кирпичное. В первом этаже размещен продмаг. Во втором — контора Сельпо и библиотека. Лестница вынесена в деревянную пристройку.

Наружные фасады частично перестраивались /окна магазина в первом этаже, пристройки и др./. В целом первоначальный облик здания сохранился.

Принадлежит Лухскому Райпо и Порздневскому с/с.

Игт, з. 2628





## ДЕПАРТАМЕНТ КУЛЬТУРЫ И КУЛЬТУРНОГО НАСЛЕДИЯ ИВАНОВСКОЙ ОБЛАСТИ

### РАСПОРЯЖЕНИЕ

« 18 » « июня » 2009г.

№ 70

г. Иваново

#### «Об утверждении Списка выявленных объектов культурного наследия, расположенных в пределах административных границ Ивановской области»

Руководствуясь Федеральным законом «Об объектах культурного наследия (памятниках истории и культуры) народов Российской Федерации» от 25 июня 2002 года № 73 – ФЗ, законом Ивановской области «Об объектах культурного наследия (памятниках истории и культуры) в Ивановской области от 13 июля 2007 года № 105-ОЗ и «Положением о Департаменте культуры и культурного наследия Ивановской области», утвержденным Постановлением Правительства Ивановской области от 26 декабря 2007 года № 255 – п:

1. Утвердить Список выявленных объектов культурного наследия, расположенных в пределах административных границ Ивановской области, согласно приложению.
2. Контроль за исполнением настоящего распоряжения оставляю за собой.

Начальник Департамента культуры  
и культурного наследия  
Ивановской области

Т.Б. КОТЛОВА



**Приложение к распоряжению  
Департамента культуры и культурного  
наследия Ивановской области**

от 18 июля № 40

**Городской округ Иваново**

№п/п	Наименование объекта культурного наследия	Адрес объекта	Категория охраны	Вид памятника
1	2	3	4	5
1	Застройка улицы 10 Августа. Комплекс	10 Августа ул., 5,7,13, 13а, 17, 19, 21,23,29,31,31а, 33,35,37,37а,39, 41,41а(ул.Советская 32),59,61, 71/5,73/12,77,77а, 79/21,2/4,6,10,12, 16,18/17,30,32,34	Выявленный объект культурного наследия	Архитектура
2	Дом И.А. Гоголева	10 Августа ул., 7	Выявленный объект культурного наследия	Архитектура
3	Ограда детского парка	10 Августа ул., 12 и 16	Выявленный объект культурного наследия	Архитектура
4	Дом В.А. Гандурина	10 Августа ул., 16	Выявленный объект культурного наследия	Архитектура
5	Дом с мезонином	10 Августа ул., 33	Выявленный объект культурного наследия	Архитектура
6	Застройка переулка Аптечный, переулкa Степанова. Комплекс	Аптечный пер., 1,3,5,7, 9,11,13, 17,19 Степанова пер., 1/2,12, 12 к. 1, ул.Красной Армии 3/5	Выявленный объект культурного наследия	Архитектура
7	Пассаж торгового дома «И.А.Соколова с сыновьями»	Аптечный пер., 9, 11	Выявленный объект культурного наследия	Архитектура

29	Часовня в ограде Успенской и Преображенской церквей	с.Порздни, Порздневское с.п.	Выявленный объект культурного наследия.	Архитектура.
30	Часовня (отдельностоящая)	с.Порздни, Порздневское с.п.	Выявленный объект культурного наследия.	Архитектура.
31	Ансамбль гражданских построек: - чайная А.И. Скорлупкиной. (магазины); - чайная С.И. Плещеева (магазин, библиотечка); - торговые ряды (склады); - торговые ряды (магазины)	с.Порздни, Порздневское с.п.	Выявленный объект культурного наследия.	Архитектура.
32	Рождественская церковь	с.Сокольское, Тимирязевское с.п.	Выявленный объект культурного наследия.	Архитектура.
33	Ансамбль Тихонова монастыря: - Крестовоздвиженская церковь; - Преображенская церковь; - дом архимандрита; - дом священника; - братские кельи; - угловая часовня ограды; - надвратная башня - часовня	с.Тимирязево, ул.Центральная, д.70, Тимирязевское с.п.	Выявленный объект культурного наследия.	Архитектура.
34	Покровская церковь	с.Тимирязево, ул.Центральная, д.67 Тимирязевское с.п.	Выявленный объект культурного наследия.	Архитектура.
35	Кладовая при Покровской церкви	с.Тимирязево, Тимирязевское с.п.	Выявленный объект культурного наследия.	Архитектура.
36	Богоявленская церковь	с.Худынское, Рябовское с.п.	Выявленный объект культурного наследия.	Архитектура.

#### Палехский муниципальный район Ивановской области

№п/п	Наименование объекта культурного наследия	Адрес объекта	Категория охраны	Вид памятника
1	2	3	4	5
1	Дом, в котором родился и с 1888 по 1979г. жил и работал	д.Дягилево, д.26 Раменское с.п.	Выявленный объект	История.







Комитет Ивановской области  
по государственной охране объектов  
культурного наследия  
(наименование исполнительного органа  
государственной власти Ивановской области)  
**ЗАРЕГИСТРИРОВАНО**  
« 06 » сентября 2023 г.  
Регистрационный № 231900048

## КОМИТЕТ ИВАНОВСКОЙ ОБЛАСТИ ПО ГОСУДАРСТВЕННОЙ ОХРАНЕ ОБЪЕКТОВ КУЛЬТУРНОГО НАСЛЕДИЯ

### П Р И К А З

« 06 » 09 2023

г. Иваново

№ 98-0

Об утверждении границ территории объекта культурного наследия федерального значения «Ансамбль», XVIII в.: «Успенская церковь с живописью», 1751 г., «Преображенская церковь с живописью», 1768 г., «Колокольня», 1751 г. (Ивановская область, Лухский район, с. Порздни, Восточная ул., 2-а, 2-б)

В соответствии с Федеральным законом от 25.06.2002 № 73-ФЗ «Об объектах культурного наследия (памятниках истории и культуры) народов Российской Федерации», Законом Ивановской области от 13.07.2007 № 105-ОЗ «Об объектах культурного наследия (памятниках истории и культуры) в Ивановской области» п р и к а з ы в а ю:

1. Утвердить границы территории, режимы использования земельных участков в границах территории объекта культурного наследия федерального значения «Ансамбль», XVIII в.: «Успенская церковь с живописью», 1751 г., «Преображенская церковь с живописью», 1768 г., «Колокольня», 1751 г. (Ивановская область, Лухский район, с. Порздни, Восточная ул., 2-а, 2-б) согласно приложению к настоящему приказу.

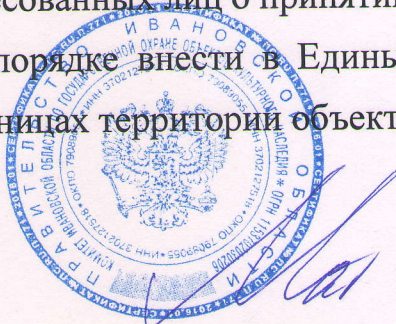
2. Отделу государственного надзора и учета объектов культурного наследия комитета Ивановской области по государственной охране объектов культурного наследия:

2.1. Уведомить заинтересованных лиц о принятии настоящего приказа;

2.2. В установленном порядке внести в Единый государственный реестр недвижимости сведения о границах территории объекта культурного наследия.

Председатель комитета

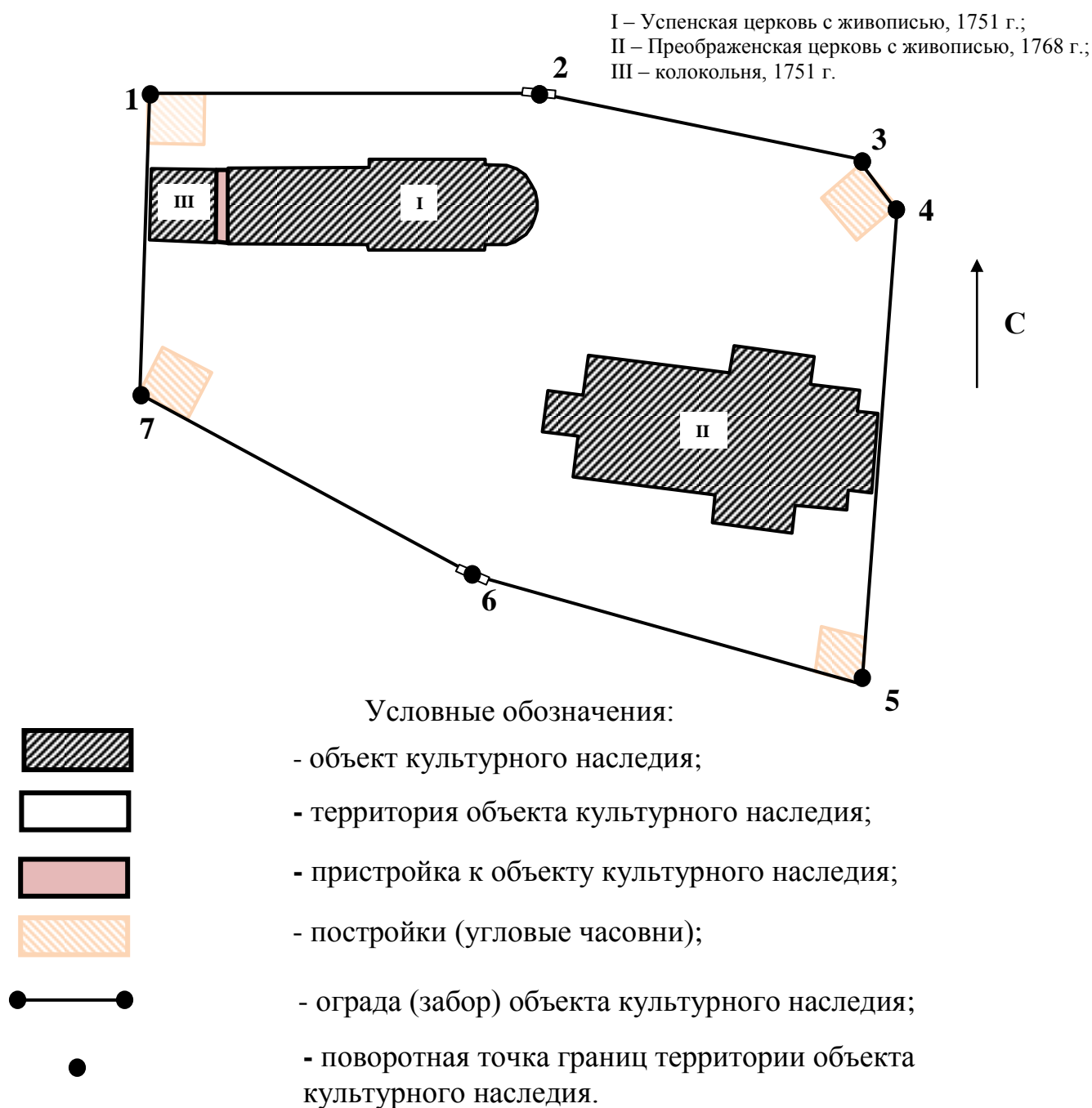
А.А. Макаров





Границы  
территории объекта культурного наследия федерального значения «Ансамбль»,  
XVIII в.: «Успенская церковь с живописью», 1751 г., «Преображенская церковь с  
живописью», 1768 г., «Колокольня», 1751 г. (Ивановская область, Лухский район,  
с. Порздни, Восточная ул., 2-а, 2-б)

М 1:800



Координаты  
характерных (поворотных) точек границ территории объекта культурного наследия федерального значения «Ансамбль», XVIII в.: «Успенская церковь с живописью», 1751 г., «Преображенская церковь с живописью», 1768 г., «Колокольня», 1751 г. (Ивановская область, Лухский район, с. Порздни, Восточная ул., 2-а, 2-б)

Система координат МСК-37

Номер поворотной точки	Координаты	
	X	Y
1	2310768.61	306265.03
2	2310833.77	306265.60
3	2310879.19	306244.53
4	2310885.03	306233.66
5	2310860.26	306173.94
6	2310815.35	306196.29
7	2310769.67	306229.02
1	2310768.61	306265.03

Описание  
границ территории объекта культурного наследия федерального значения «Ансамбль», XVIII в.: «Успенская церковь с живописью», 1751 г., «Преображенская церковь с живописью», 1768 г., «Колокольня», 1751 г. (Ивановская область, Лухский район, с. Порздни, Восточная ул., 2-а, 2-б)

Прохождение границы		Описание прохождения границы
от точки	до точки	
1	2	от северо-западного угла постройки (северо-западная угловая часовня) на восток по северному фасаду постройки (северо-западная угловая часовня) вдоль внешней границы кирпичного ограждения (забора) объекта культурного наследия вдоль внешней границы кирпичного ограждения (забора) объекта культурного наследия до северной входной группы кирпичного ограждения (забора) объекта культурного наследия;
2	3	от северной входной группы кирпичного ограждения (забора) объекта культурного наследия на юго-восток вдоль внешней границы кирпичного ограждения (забора) объекта культурного наследия до северо-западного угла постройки (северо-восточная угловая часовня);
3	4	от северо-западного угла постройки (северо-восточная угловая часовня) на юго-восток по восточному фасаду постройки (северо-восточная угловая часовня) до северо-восточного угла постройки (северо-восточная

Прохождение границы		Описание прохождения границы
от точки	до точки	
		угловая часовня);
4	5	от северо-восточного угла постройки (северо-восточная угловая часовня) на юго-запад вдоль внешней границы кирпичного ограждения (забора) объекта культурного наследия параллельно восточному фасаду объекта культурного наследия (Преображенская церковь) по восточному фасаду постройки (юго-восточная угловая часовня) до юго-восточного угла постройки (юго-восточная угловая часовня);
5	6	от юго-восточного угла постройки (юго-восточная угловая часовня) на северо-запад по южному фасаду постройки (юго-восточная угловая часовня) вдоль внешней границы кирпичного ограждения (забора) объекта культурного наследия до южной входной группы кирпичного ограждения (забора) объекта культурного наследия;
6	7	от южной входной группы кирпичного ограждения (забора) объекта культурного наследия на северо-запад вдоль внешней границы кирпичного ограждения (забора) объекта культурного наследия по южному фасаду постройки (юго-западная угловая часовня) до юго-западного угла постройки (юго-западная угловая часовня);
7	1	от юго-западного угла постройки (юго-западная угловая часовня) на север вдоль внешней границы кирпичного ограждения (забора) объекта культурного наследия параллельно западному фасаду объекта культурного наследия (колокольня) по западному фасаду постройки (северо-западная угловая часовня) до северо-западного угла постройки (северо-западная угловая часовня).



## Режимы

использования земельных участков в границах территории объекта культурного наследия федерального значения «Ансамбль», XVIII в.: «Успенская церковь с живописью», 1751 г., «Преображенская церковь с живописью», 1768 г., «Колокольня», 1751 г. (Ивановская область, Лухский район, с. Порздни, Восточная ул., 2-а, 2-б)

Запрещается:

- реконструкция, строительство капитальных и временных зданий и сооружений (хозяйственные постройки, гаражи), расположенных на территории объекта культурного наследия, в том числе линейных объектов, вышек сотовой связи, установка информационных и рекламных конструкций, навесов, киосков, автостоянок;
- самовольные посадки (порубки) деревьев и кустарников;
- ведение землеустроительных, земляных, строительных, мелиоративных, хозяйственных и иных работ, не связанных с сохранением объекта культурного наследия;
- использование пиротехнических средств и фейерверков;
- поиск, выявление объектов археологического наследия без разрешения (открытого листа);
- изменение границ земельного участка без заключения исполнительного органа государственной власти Ивановской области, уполномоченного в области государственной охраны объектов культурного наследия;
- создание разрушающих вибрационных нагрузок динамическим воздействием на грунты.

Разрешается по согласованию с исполнительным органом государственной власти Ивановской области, уполномоченным в области государственной охраны объектов культурного наследия:

- благоустройство территории объекта культурного наследия, направленное на сохранение, использование и популяризацию объекта культурного наследия, а также на сохранение и восстановление планировочных, типологических, масштабных характеристик его историко-градостроительной и природной среды;
- проведение работ, направленных на обеспечение визуального восприятия объекта культурного наследия в его историко-градостроительной и природной среде, в том числе сохранение и восстановление сложившегося в природном ландшафте соотношения открытых и закрытых пространств.

«Ансамбль гражданских построек: чайная А.И. Скорлупкиной (магазины); чайная А.И. Плещеева (магазин, библиотека); торговые ряды (склады); торговые ряды (магазины)» (Ивановская область, Лухский район, с. Порздни)



1. Торговые ряды и чайная Скорлупкиной. Фото 1974 г.



2. Ансамбль гражданских построек. Слева торговые ряды и чайная Скорлупкиной, справа чайная Плещеева.

«Часовня в ограде Успенской и Преображенской церквей»; «Часовня (отдельно стоящая)» (Ивановская область, Лухский район, с. Порздни)



3. Фрагмент ограды с юго-восточной часовней. Рядом отдельно стоящая часовня. Фото 1974 г.



4. Отдельно стоящая часовня. Фото 1974 г.



«Ансамбль гражданских построек: чайная А.И. Скорлупкиной (магазины); чайная А.И. Плещеева (магазин, библиотека); торговые ряды (склады); торговые ряды (магазины)» (Ивановская область, Лухский район, с. Порздни)



5. Чайная А.И. Плещеева. Фото 19.07.2025 г. А.М. Тихомиров



6. Чайная А.И. Скорлупкиной. Фото 19.07.2025 г. А.М. Тихомиров

«Ансамбль гражданских построек: чайная А.И. Скорлупкиной (магазины); чайная А.И. Плещеева (магазин, библиотека); торговые ряды (склады); торговые ряды (магазины)» (Ивановская область, Лухский район, с. Порздни)



7. Торговые ряды. Фото 19.07.2025 г. А.М. Тихомиров



8. Слева чайная Скорлупкиной и торговые ряды, справа – чайная Плещеева. В перспективе улицы часовня вне церковной ограды. Фото 19.07.2025 г. А.М. Тихомиров



«Часовни в ограде Успенской и Преображенской церквей»; «Часовня (отдельно стоящая)» (Ивановская область, Лухский район, с. Порздни)



9. Вид на храмовый комплекс с запада. Фото 19.07.2025 г. А.М. Тихомиров



«Часовни в ограде Успенской и Преображенской церквей»; «Часовня (отдельно стоящая)» (Ивановская область, Лухский район, с. Порздни)



10. Северо-западная часовня. Фото 19.07.2025 г. А.М. Тихомиров



11. Юго-западная часовня. Фото 19.07.2025 г. А.М. Тихомиров



«Часовни в ограде Успенской и Преображенской церквей»; «Часовня (отдельно стоящая)» (Ивановская область, Лухский район, с. Порздни)



12. Вид на храмовый комплекс с юго-востока. Фото 19.07.2025 г. А.М. Тихомиров



13. Юго-восточная часовня. Фото 19.07.2025 г. А.М. Тихомиров



«Часовни в ограде Успенской и Преображенской церквей»; «Часовня (отдельно стоящая)» (Ивановская область, Лухский район, с. Порздни)



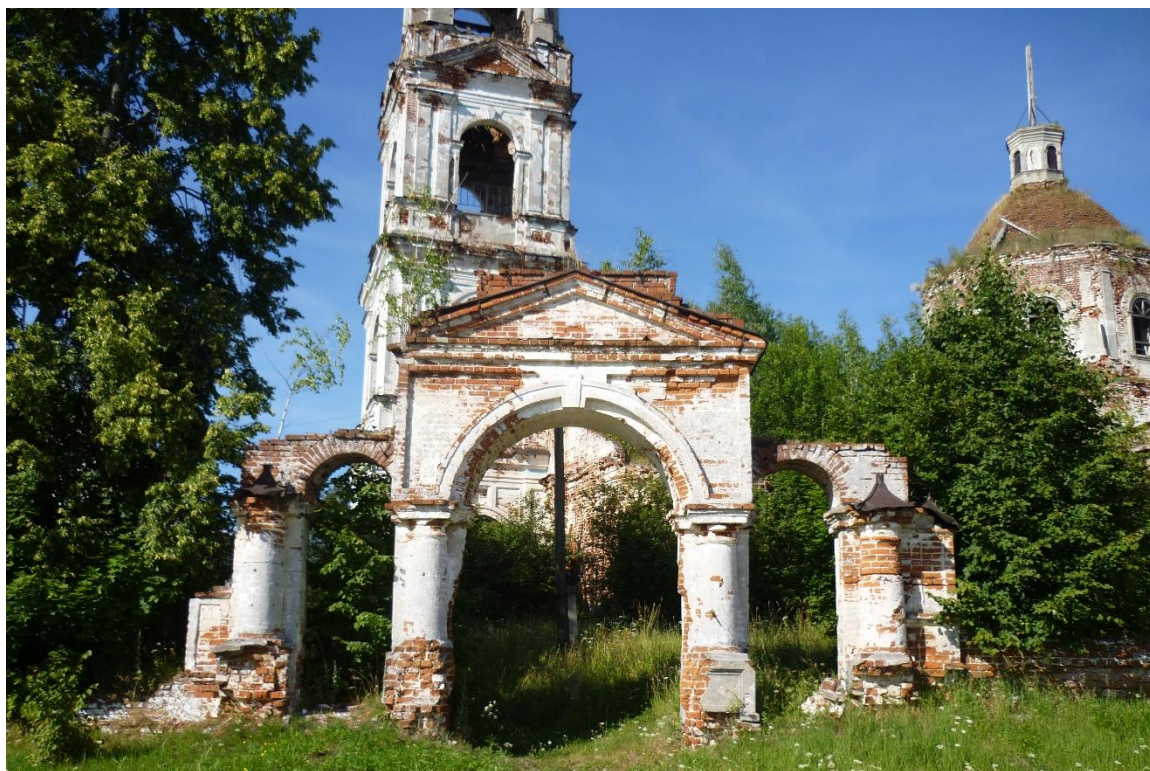
14. Северо-восточная часовня. Фото 19.07.2025 г. А.М. Тихомиров



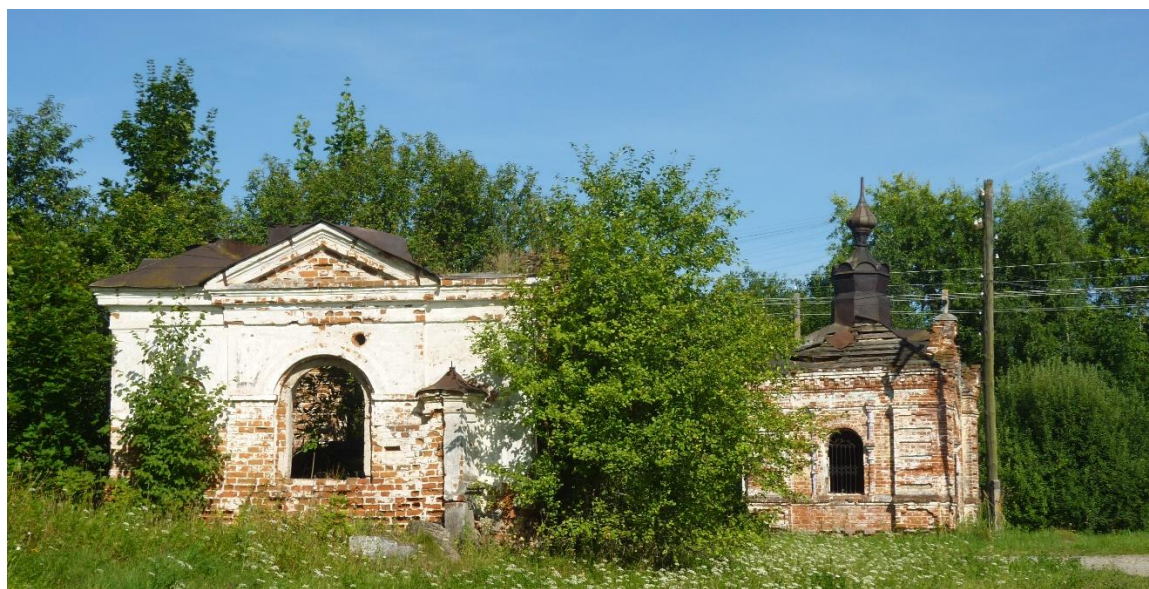
15. Северные ворота. Фото 19.07.2025 г. А.М. Тихомиров



«Часовни в ограде Успенской и Преображенской церквей»; «Часовня (отдельно стоящая)» (Ивановская область, Лухский район, с. Порздни)



16. Южные ворота. Фото 19.07.2025 г. А.М. Тихомиров



17. Юго-восточная часовня и часовня вне ограды. Фото 19.07.2025 г. А.М. Тихомиров



«Часовни в ограде Успенской и Преображенской церквей»; «Часовня (отдельно стоящая)» (Ивановская область, Лухский район, с. Порздни)



18. Часовня вне церковной ограды. Фото 19.07.2025 г. А.М. Тихомиров

## ПРОЕКТ ГРАНИЦ ТЕРРИТОРИИ

достопримечательного места местного (муниципального) значения:  
**«Исторический центр села Порздни», сер. XVIII в. – нач. XX в. (Ивановская обл.,  
Лухский район, с. Порздни).**

В качестве исторических границ территории достопримечательного места **«Исторический центр села Порздни»** как объекта культурного наследия, принимается земельный участок вокруг церковной ограды. Здесь располагаются наиболее выигрышные видовые точки на храмовый комплекс. Хотя ограда не сохранилась, её первоначальное расположение определяется по угловым часовням и воротам. Границы достопримечательного места включают еще три объекта за пределами существовавшей церковной ограды. К юго-востоку от храмового комплекса поставлена отдельная часовня. Южнее начинается торговая улица, где расположены два здания, в которых находились чайные.

## КООРДИНАТЫ

характерных (поворотных) точек границ территории достопримечательного места местного (муниципального) значения: **«Исторический центр села Порздни», сер. XVIII в. – нач. XX в. (Ивановская обл., Лухский район, с. Порздни).**

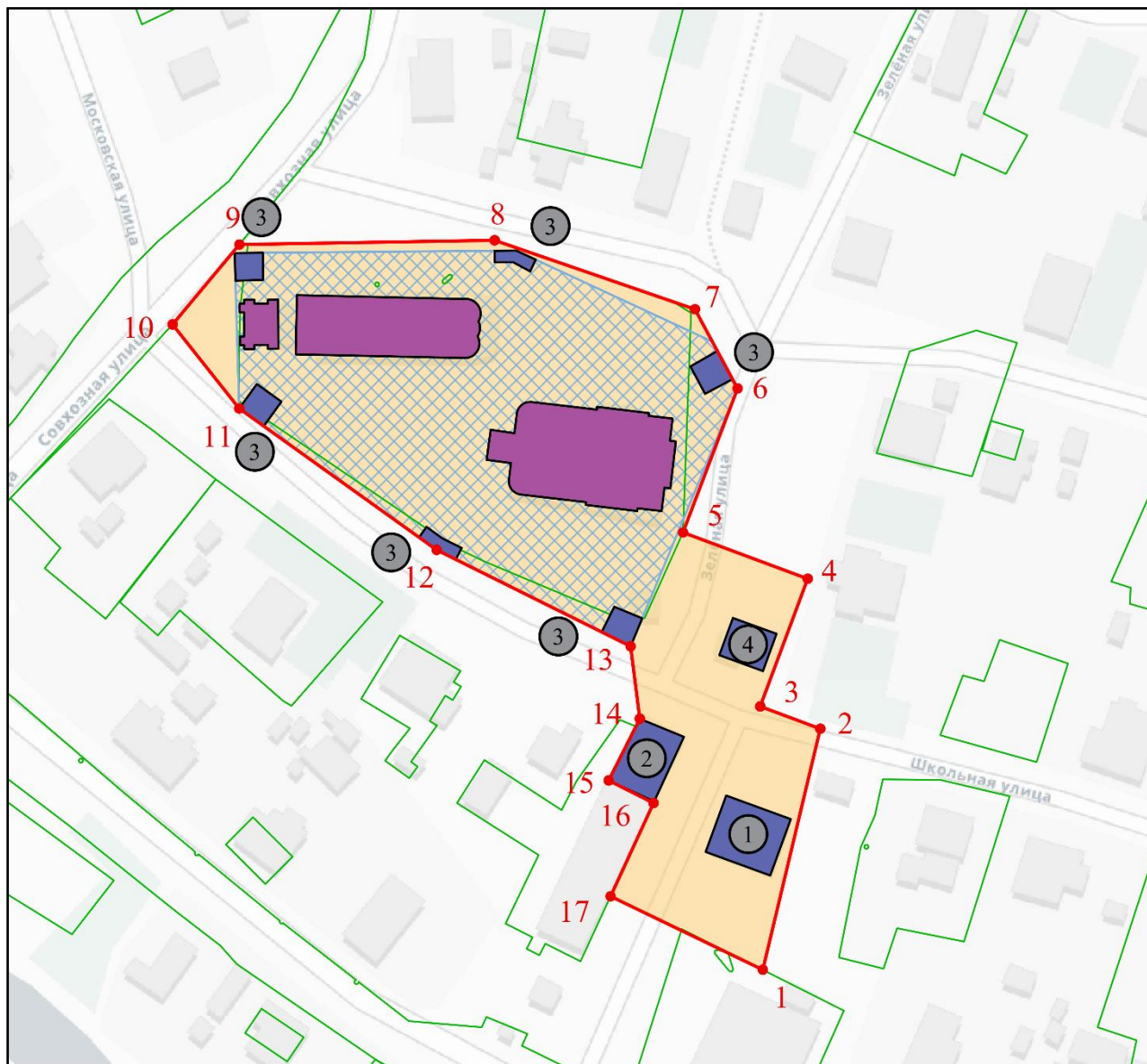
**Система координат МСК – 37. Зона 2**

Номер поворотной точки	Координаты (X)	Координаты (Y)
1	306099.05	2310890.88
2	306154.86	2310904.18
3	306160.03	2310890.27
4	306189.59	2310901.26
5	306200.32	2310872.41
6	306233.66	2310885.03
7	306252.03	2310875.16
8	306268.00	2310828.79
9	306267.01	2310769.71
10	306248.48	2310754.23
11	306229.02	2310769.67
12	306196.29	2310815.35
13	306173.94	2310860.26
14	306157.19	2310862.40
15	306142.91	2310855.18
16	306137.66	2310865.56
17	306116.08	2310855.63
1	306099.05	2310890.88



## КАРТА (СХЕМА)

границ территории объекта культурного наследия (достопримечательного места) местного (муниципального) значения «Исторический центр села Порздни», сер. XVIII в. – нач. XX в. (Ивановская обл., Лухский район, с. Порздни)



Масштаб 1:1500

#### Условные обозначения:



- Территория объекта культурного наследия (достопримечательного места) местного (муниципального) значения «Исторический центр села Порздни», сер. XVIII в. – нач. XX в. (Ивановская обл., Лухский район, с. Порздни);



- Обозначение характерной поворотной точки;



- Объект культурного наследия федерального значения «Ансамбль», XVIII в.: «Успенская церковь с живописью», 1751 г., «Преображенская церковь с живописью», 1768 г., «Колокольня», 1751 г.;



- Территория объекта культурного наследия федерального значения «Ансамбль», XVIII в.: «Успенская церковь с живописью», 1751 г., «Преображенская церковь с живописью», 1768 г., «Колокольня», 1751 г.;



- Ценные элементы историко-градостроительной среды;



- Чайная С.И. Плещеева;



- Чайная А.И. Скорлупкиной;



- Ограда Успенской и Преображенской церквей;



- Часовня вне церковной ограды (отдельно стоящая);



- Обозначение земельных участков и объектов капитального строительства, состоящих на кадастровом учете.