

АКТ
ГОСУДАРСТВЕННОЙ ИСТОРИКО-КУЛЬТУРНОЙ ЭКСПЕРТИЗЫ
земель, подлежащих воздействию земляных, строительных,
мелиоративных, хозяйственных работ, предусмотренных статьей 25
Лесного кодекса Российской Федерации работ по использованию лесов
(за исключением работ, указанных в пунктах 3, 4 и 7 части 1 статьи 25
Лесного кодекса Российской Федерации) и иных работ, в случае, если
орган охраны объектов культурного наследия не имеет данных об отсут-
ствии на указанных землях объектов культурного наследия, включен-
ных в единый государственный реестр объектов культурного наследия
(памятников истории и культуры) народов Российской Федерации, вы-
явленных объектов культурного наследия либо объектов, обладающих
признаками объекта культурного наследия, на земельном участке по
адресу: Ивановская область, Приволжский р-н,
г. Плёс, ул. Калинина, д. 47

г. Иваново

№ 02-24 02 мая 2024 г.

Настоящий акт государственной историко-культурной экспертизы составлен в соответствии с требованиями Федерального закона «Об объектах культурного наследия (памятниках истории и культуры) народов Российской Федерации» от 25.06.2002 №73-ФЗ (далее – Закон № 73-ФЗ), Положения о государственной историко-культурной экспертизе, утверждённого постановлением Правительства Российской Федерации от 15.07.2009 № 569.

Место проведения экспертизы:	Ивановская область, Приволжский р-н, г. Плёс, ул. Калинина, д. 47
------------------------------	--

Сроки проведения экспертизы:

Дата начала работ	Дата окончания работ
25.04.2024	02.05.2024

Сведения о Заказчике экспертизы:

Ф.И.О. (или наименование ЮЛ)	Адрес регистрации (ИНН для юридических лиц)
Вилкова Татьяна Геннадьевна	Ивановская область, Приволжский район, г. Плёс, ул. Калинина, д. 47

Сведения об эксперте:

Фамилия, имя, отчество	Аверина Анна Викторовна
Образование	высшее
Специальность	историк, археолог
Ученая степень (звание)	кандидат исторических наук
Стаж работы в сфере охраны культурного наследия	17 лет
Место работы и должность	заместитель директора ООО «Ивановская Археологическая Экспедиция»

Реквизиты аттестации	<p>Приказ Министерства культуры Российской Федерации № 673 от 12.04.2024:</p> <ul style="list-style-type: none">- документация или разделы документации, обосновывающие меры по обеспечению сохранности объекта культурного наследия, включенного в единый государственный реестр объектов культурного наследия (памятников истории и культуры) народов Российской Федерации (далее – Реестр), выявленного объекта культурного наследия либо объекта, обладающего признаками объекта культурного наследия, при проведении земляных, мелиоративных, хозяйственных работ, указанных в статье 30 Федерального закона работ по использованию лесов и иных работ в границах территории объекта культурного наследия либо на земельном участке, непосредственно связанном с земельным участком в границах территории объекта культурного наследия;- земли, подлежащие воздействию земляных, строительных, мелиоративных, хозяйственных работ, предусмотренных статьей 25 Лесного кодекса РФ работ по использованию лесов (за исключением работ, указанных в пунктах 3, 4 и 7 части 1 статьи 25 Лесного кодекса РФ) и иных работ, в случае, если указанные земли расположены в границах территорий, утверждённых в соответствии с пунктом 34.2 пункта 1 статьи 9 Федерального закона;- документация, за исключением научных отчётов о выполненных археологических полевых работах, содержащая результаты исследований, в соответствии с которыми определяется наличие или отсутствие объектов, обладающих признаками объекта культурного наследия, на земельных участках, подлежащих воздействию земляных, строительных, мелиоративных, хозяйственных работ, указанных в статье 30 Федерального закона работ по использованию лесов и иных работ
----------------------	---

Я, нижеподписавшийся эксперт Аверина Анна Викторовна, согласно статье 19 Положения о государственной историко-культурной экспертизе, утвержденного постановлением Правительства Российской Федерации от 15.07.2009 № 569, несу ответственность за достоверность сведений, изложенных в настоящем заключении в соответствии с законодательством Российской Федерации.

Объект экспертизы:

Земли, подлежащие воздействию земляных, строительных, мелиоративных, хозяйственных работ, предусмотренных статьей 25 Лесного кодекса Российской Федерации работ по использованию лесов (за исключением работ, указанных в пунктах 3, 4 и 7 части 1 статьи 25 Лесного кодекса Российской Федерации) и иных работ, в случае, если орган охраны объектов культурного наследия не имеет данных об отсутствии на указанных землях объектов культурного наследия, включенных в Реестр, выявленных объектов культурного наследия, либо объектов, обладающих признаками объекта культурного наследия, а именно, земельный участок по адресу: Ивановская область, Приволжский район, г. Плёс, ул. Калинина, д. 47 (далее – Земельный участок).

Цель экспертизы:

Определение наличия или отсутствия объектов культурного наследия, включенных в Реестр, выявленных объектов культурного наследия либо объектов, обладающих признаками объекта культурного наследия, на земельных участках, землях лесного фонда либо в границах водных объектов или их частей, подлежащих воздействию земляных, строительных, мелиоративных, хозяйственных работ, указанных в статье 30 Закона № 73-ФЗ работ по использованию лесов и иных работ, в случае, если орган охраны объектов культурного наследия не имеет данных об отсутствии на указанных земельных участках, землях лесного фонда либо водных объектах или их частях объектов культурного наследия либо объектов, обладающих признаками объекта культурного наследия в соответствии со статьей 3 настоящего Федерального закона, а именно, на земельном участке по адресу: Ивановская область, Приволжский район, г. Плёс, ул. Калинина, д. 47¹.

Перечень документов, представленных на экспертизу:

Топографический план земельного участка по адресу: Ивановская область, Приволжский район, г. Плёс, ул. Калинина, д. 47 (приведён в

¹ Принимая во внимание, что на момент проведения экспертизы информация о наличии в регионе границ территорий, утверждённых в соответствии с пунктом 34.2 пункта 1 статьи 9 Закона № 73-ФЗ отсутствовала на официальном сайте областного органа охраны памятников истории и культуры, эксперт проводил экспертизу в соответствии со статьей 56 Федерального закона от 03.08.2018 № 342-ФЗ «О внесении изменений в Градостроительный кодекс Российской Федерации и отдельные законодательные акты Российской Федерации».

иллюстрациях к Акту ГИКЭ).

Документация представлена в электронном виде, формат PDF.

Сведения об обстоятельствах, повлиявших на процесс проведения и результаты экспертизы:

Обстоятельства, повлиявшие на процесс проведения и результаты экспертизы, отсутствуют.

Сведения о проведенных исследованиях:

В процессе экспертизы проведена следующая работа:

- рассмотрена представленная Заказчиком документация по Земельному участку, подлежащему экспертизе;
- осуществлен анализ полученных и собранных данных (документов, материалов, информации) с целью определения наличия или отсутствия памятников археологии, включённых в Реестр, выявленных объектов культурного (археологического) наследия, а также объектов, обладающих признаками объекта культурного (археологического) наследия на осваиваемой территории;
- получено разрешение (открытый лист) на имя эксперта (выдан Минкультуры России 17.04.2024, № Р018-00103-00/01126986);
- изучены физико-географические характеристики района работ;
- проведен визуальный осмотр Земельного участка, подлежащего обследованию;
- проведены полевые археологические исследования;
- результаты экспертизы оформлены в виде акта государственной историко-культурной экспертизы.

Перечень использованных документов, материалов, специальной, технической и справочной литературы:

- Федеральный закон от 25.06.2002 № 73-ФЗ «Об объектах культурного наследия (памятниках истории и культуры) народов Российской Федерации».
- Положение о государственной историко-культурной экспертизе, утвержденное Постановлением Правительства Российской Федерации от 15.07.2009 № 569.
- Постановление Правительства Российской Федерации от 24.10.2022 № 1893 «Об утверждении Правил выдачи, приостановления и прекращения действия разрешений (открытых листов) на проведение работ по выявлению и изучению объектов археологического наследия, включая работы имеющие целью поиск и изъятие археологических предметов, и о признании утратившими силу некоторых актов Правительства Российской Федерации».
- Решение Малого совета Ивановского областного совета народных депутатов от 11.06.1993 № 138 «Об утверждении границ Плесского государственного историко-архитектурного и художественного музея-заповедника, заповедной территории, зоны охраняемого ландшафта и установлении режимов их охраны и содержания».

- Приказ Министерства культуры Российской Федерации и Министерства регионального развития Российской Федерации от 29.07.2010 № 418/339 «Об утверждении перечня исторических поселений».
- Приказ Министерства культуры Российской Федерации от 26.12.2014 № 2450 «Об утверждении границ территории и предмета охраны исторического поселения федерального значения город Плес Ивановской области».
- Распоряжение Департамента культуры и культурного наследия Ивановской области от 22.11.2013 № 410 «О некоторых вопросах по сохранению объектов археологического наследия Ивановской области».
- Положение о порядке проведения археологических полевых работ и составления научной отчётной документации, утвержденное постановлением Бюро Отделения историко-филологических наук Российской академии наук от 12 апреля 2023, № 15.
- Аверин В.А., 2010. Отчёт о проведении археологических разведок в Ивановской области в 2009 г. (историко-культурная экспертиза земельных отводов) // Архив ИА РАН, Р-1, № 38274.
- Аверин В.А., 2011. Некрополь у церкви Святой Варвары в Плесе: результаты археологического обследования // Известия ВУЗов. Серия «Гуманитарные науки». Иваново.
- Аверин В.А., 2012. Погребения древнерусского времени на Соборной горе в Плесе // Известия Высших учебных заведений. Серия «Гуманитарные науки». Вып. 3 (4). Иваново.
- Аверин В.А., 2020. Отчёт об археологических разведках на участках, подлежащих хозяйственному освоению, во Владимирской, Ивановской, Нижегородской и Ярославской областях в 2019 г. // Архив ИА РАН, Р-1, № 65823.
- Аверин В.А., 2023. Отчёт об археологических разведках на участках, подлежащих хозяйственному освоению, в г. Нижний Новгород, г. Балахна, г. Павлово Нижегородской области, д. Голчаново, д. ж/д ст. Ермолино Ивановского района, г. Плес Приволжского района Ивановской области в 2022 г. // Архив ИА РАН, Р-1, номер ещё не присвоен.
- Аверин В.А., Барышников В.Ю., Самотовинский Д.В., 2018. Древнерусский могильник в Плесе на ул. Варваринская, 18: материалы раскопок Ивановской археологической экспедиции 2014 года // Археология Плёса: материалы исследований 2007 – 2018 гг. Шуя.
- Аверин В.А., Берёзин К.Г., 2009. Некоторые итоги археологического изучения Плесского посада XVIII – XIX вв. (по материалам работ ИВАЭ в 2009 г.) // Вестник Гуманитарного факультета ИГХТУ. Вып. 4. Иваново.
- Аверин В.А., Берёзин К.Г., 2010. Отчёт о проведении охранных раскопок на участке, расположенном по адресу: Ивановская область, Приволжский район, г. Плес, ул. Советская, 25а в 2009 году // Архив ИА РАН, Р-1, № 3825.
- Аверина А.В., 2018. Отчёт об итогах археологических разведок на объектах, подлежащих хозяйственному освоению, по адресам: г. Иваново, ул.

Герцена (кадастровый номер 37:24:040211:1190); Ивановская область, Приволжский район, с. Спасское, ул. Прудская, д. 1а, в 2018 г. // Архив ИА РАН, Р-1, № 60052.

- Барышников В.Ю., 2013. Отчёт об итогах охранных раскопок на территории объекта археологического наследия «Историко-культурный слой г. Плёс: Селище 2», расположенного по адресу: Ивановская обл., Приволжский р-н, г. Плёс, ул. Гора Левитана в 2012 году // Архив ИА РАН, Р-1, № 33986 – 33988.

- Голубева М.А., Сорокин А.И., 2009. Введение // Флора города Плёса. Плёс.

- Комаров К.И., 1994. Археологическая карта России: Ивановская область. М.

- Моисеев П.И., 1960. Город Плёс. Иваново.

- Несмиян О.А., 2015. Заключение о результатах археологического исследования по адресу: город Плес, Приволжский район, улица Ленина, дом 19 // Архив комитета Ивановской области по государственной охране объектов культурного наследия.

- Несмиян О.А., 2017. Заключение по итогам археологических исследований в г. Плёс Приволжского района Ивановской области по адресу: ул. Ленина, д. 6,6А // Архив комитета Ивановской области по государственной охране объектов культурного наследия.

- Несмиян О.А., Несмиян В.Г., Воробьёва Е.Е., 2018. Раскопки на территории Соборной Горы в Плесе в 2018 г. // Археология Плёса (материалы археологических исследований 2007-2018 гг.). Шуя.

- Панченко Г.В., 2009. Археологическое обследование Плёса в 2008 г. // Краеведческие записки. Вып. 11. Иваново.

- Пискунова Е.В., 2012. Отчёт о работах на территории Приволжского района Ивановской области в 2011 году // Архив ИА РАН, Р-1, № 30384.

- Самотовинский Д.В., 2013. Отчёт о проведении археологических разведок на территории Ивановского, Кинешемского и Приволжского районов Ивановской области в 2012 г. // Архив ИА РАН, Р-1, № 35506, 35507.

- Слостёнов Ю.Л., Марков Д.С., 2010. Геология Ивановской области. Шуя.

- Травкин П.Н., 1987. Отчёт Ивановского разведывательного отряда Верхневолжской экспедиции о раскопках Петровского древнерусского селища и разведках в Приволжском, Заволжском и Лухском районах Ивановской области в 1986 г. // Архив ИА РАН, Р-1, № 11498.

- Травкин П.Н., 1990. Средневековый Плёс // Археология и история Пскова и Псковской земли. Псков.

- Травкин П.Н., 2001. Отчёт Плесской археологической экспедиции об археологических исследованиях в Приволжском районе Ивановской области в 2000 г. // Архив ИА РАН, Р-1, № 24286.

- Цветков А.А., 2014. Отчёт о проведении археологических разведок на территории Ивановского, Приволжского и Савинского районов Ивановской

области в 2013 г. // Архив ИА РАН, Р-1, № 41616.

- Цветков А.А., 2017. Отчёт о проведении археологических разведок на территории Фурмановского и Приволжского районов Ивановской области в 2015 г. // Архив ИА РАН, Р-1, № 54731.

- Цветков А.А., 2022а. Документация о выполненных работах ... на земельных участках с кадастровыми номерами 37:13:020104:121, 37:13:020104: 122 по пер. Советский, 3 в г. Плès Ивановской области // Архив комитета Ивановской области по государственной охране объектов культурного наследия.

- Цветков А.А., 2022б. Документация о выполненных работах ... на земельном участке с кадастровым номером 37:13:020104:40 по ул. Ленина, 12 в г. Плès Ивановской области // Архив комитета Ивановской области по государственной охране объектов культурного наследия.

- Чечулин П.Н., 2011. Отчёт о разведочных работах на территории Приволжского и Кинешемского районов Ивановской области в 2010 г. // Архив ИА РАН, Р-1, № 39327.

- Шишков А.Л., 2024. Отчёт об археологической разведке на участках, подлежащих хозяйственному освоению, по ул. Ленина, ул. Калинина и ул. Мира в г. Плès Приволжского района Ивановской области в 2023 г. // Архив ИА РАН, Р-1, номер ещё не присвоен.

Факты и сведения, выявленные и установленные в результате проведенных исследований:

Территория, в отношении которой проведена государственная историко-культурная экспертиза, расположена в юго-западной части г. Плès Приволжского района Ивановской области (*Приложение 1, рис. 1-3, 7*).

Рассматриваемый участок имеет четырёхугольную форму, ориентирован по линии «северо-северо-запад – юго-юго-восток». Его площадь составляет 433 кв. С севера и востока он примыкает к неразмежёванной территории, с юга граничит с участком по ул. Дзержинского, д. 14, на западе соприкасается с участком по ул. Калинина, д. 49 (*Приложение 1, рис. 7-10*). Поверхность ровная, перепад высот незначительный (от 142,31 до 143,04 м по Балтийской системе высот). На момент исследования на участке располагался деревянный жилой дом, хозяйственные постройки, колодец. Придомовая территория представляет собой огород, на котором расположены грядки и газон, посажены кустарники. Поперёк участка проходят линии надземного газопровода (*Приложение 1, рис. 11, 12*).

В соответствии с частью 1 статьи 36 Закона № 73-ФЗ, проектирование и проведение земляных, строительных, мелиоративных, хозяйственных работ, указанных в статье 30 указанного Федерального закона работ по использованию лесов и иных работ осуществляются при отсутствии на данной территории объектов культурного наследия, включенных в Реестр, выявленных объектов культурного наследия или объектов, обладающих признаками объекта культурного наследия, либо при условии соблюдения техническим заказчиком (застройщиком) объекта капитального

строительства, заказчиками других видов работ, лицом, проводящим указанные работы, требований настоящей статьи. В соответствии с абзацами 3, 10 статьи 30 Закона № 73-ФЗ объектами историко-культурной экспертизы являются земли, подлежащие воздействию земляных, строительных, мелиоративных, хозяйственных работ, предусмотренных статьей 25 Лесного кодекса Российской Федерации работ по использованию лесов (за исключением работ, указанных в пунктах 3, 4 и 7 части 1 статьи 25 Лесного кодекса Российской Федерации) и иных работ, в случае, если орган охраны объектов культурного наследия не имеет данных об отсутствии на указанных землях объектов культурного наследия, включенных в Реестр, выявленных объектов культурного наследия, либо объектов, обладающих признаками объекта культурного наследия; документация, за исключением научных отчетов о выполненных археологических полевых работах, содержащая результаты исследований, в соответствии с которыми определяется наличие или отсутствие объектов, обладающих признаками объекта культурного наследия, на земельных участках, подлежащих воздействию земляных, строительных, мелиоративных, хозяйственных работ, указанных в настоящей статье работ по использованию лесов и иных работ.

В соответствии с данными, полученными экспертом самостоятельно, рассматриваемый участок находится за границами исторического поселения федерального значения город Плёс, включенного в перечень исторических поселений федерального значения приказом Министерства культуры Российской Федерации № 418, Министерства регионального развития Российской Федерации № 339 от 29.07.2010 «Об утверждении перечня исторических поселений» и за проектными границами территории выявленного объекта культурного (археологического) наследия «Плёс. Историко-культурный слой г. Плёс» (распоряжение Департамента культуры и культурного наследия Ивановской области от 22.11.2013 № 410 «О некоторых вопросах по сохранению объектов археологического наследия Ивановской области»).

Данная экспертиза не рассматривает вопросы, связанные с архитектурным наследием, а также памятниками истории и монументального искусства. В данном акте рассматриваются только мероприятия, связанные с археологическим изучением рассматриваемой территории. Наличие/отсутствие объектов, обладающих признаками объекта культурного наследия в области архитектуры, истории и монументального искусства, а также влияние планируемой хозяйственной деятельности на такие объекты, соответствие проектируемых работ режимам зон охраны объектов культурного наследия, являющихся зданиями, строениями и сооружениями, не отражены в Документации, экспертом не рассматривались и не являлись задачами настоящей экспертизы.

Исторические сведения, собранные экспертом показали, что первое летописное упоминание Плёса датировано 1141 г. Археологические данные, полученные в результате разведок и раскопок 1980-х – 2000-х гг. подтверждают эту раннюю датировку. На территории Соборной горы, горы

Левитана, а также по обоим берегам р. Шохонка (правый приток Волги) собрана выразительная коллекция предметов XII-XIII вв.: гончарная керамика, шиферные пряслица, фрагменты стеклянных браслетов, ножи, наконечники стрел, височные кольца и др. В 2011 г. В.А. Авериным на Соборной горе исследовано погребение, по костям из которого была получена радиоуглеродная дата 1040 ± 100 л.н. (Ле-9710) (*Аверин, 2012*). Серия дат, укладывающихся в интервал с конца X до начала XIII в. получена в результате исследований некрополя на ул. Варваринской, проведённых сотрудниками Ивановской археологической экспедиции в 2014 г. (*Аверин и др., 2018*). Также в окрестностях Плёса обнаружены многочисленные курганные могильники XII-XIII вв. (*Комаров, 1994*).

В XIII в. Плёс был разорён монголо-татарами, после чего надолго пришёл в упадок. Восстановление города происходит в начале XV в. – строятся новые укрепления на Соборной горе (*Травкин, 1987; 1990*). С расширением пределов русского государства Плёс постепенно перестал считаться укреплённым пунктом. Сожжённые в результате татарских и польских набегов деревянные стены крепости больше не восстанавливались.

Долгое время Плёс считался пригородом Костромского уезда. Но в 1778 г. он стал уездным центром. Для города составили план (*Приложение 1, рис. 4*) и установили герб, который являлся составной частью герба Костромской губернии. Спустя двадцать лет, в 1798 г., Плёсский уезд был вновь расформирован. Его территорию, расположенную по правому берегу Волги с г. Плёсом, присоединили к Нерехтскому уезду, а заволжскую часть бывшего Плёсского уезда отдали Костромскому и Кинешемскому уездам. С конца XIX в. Плёс постепенно превращается в маленький провинциальный городок – традиционное место отдыха и творчества (*Моисеев, 1960*). План города 1915 г. показывает значительное расширение его границ (*Приложение 1, рис. 5*).

По данным исторической картографии, Земельный участок находился вне границ города вплоть до 1915 г. (*Приложение 1, рис. 4, 5*).

В границах современного Плёса в настоящее время известно несколько памятников археологии, которые охватывают большую часть территории города (*Приложение 1, рис. 6*).

Плёсское городище, XII-XIV вв. Располагается в центральной части города. Его обследовали: в 1957 г. П.А. Раппопорт, в 1984 г. К.И. Комаров. Изучали: в 1980-х – 2000-х гг. В.В. Коровина и П.Н. Травкин (*Комаров, 1994*), в 2011 г. В.А. Аверин (*Аверин, 2012*), в 2012 г. Д.В. Самотовинский (*Самотовинский, 2013*), с 2018 г. – О.А. Несмиян (*Несмиян и др., 2018*).

Плёс. Историко-культурный слой 2. Плёс, XII – начало XX вв. Располагается по обе стороны от устья р. Шохонки, в его состав также входят территории Варваринского, Преображенского, Троицкого и старообрядческого («Зеленя») кладбищ. Исследовался в 1986 – 1992 гг. П.Н. Травкиным (*Комаров, 1994*), в 2008, 2009 и 2011 гг. обследовался Г.В. Панченко (*Панченко, 2009*). В 2009 г. исследовался В.А. Авериним и К.Г. Берёзиным (*Аверин, 2010; Аверин, Берёзин, 2010*), в 2019 и 2022 гг. В.А. Авериним (*Аверин, 2020, 2023*). В 2010 г. исследовался П.Н. Чечулиным

(Чечулин, 2011; Аверин, 2011), Д.В. Самотовинским в 2012 г. (Самотовинский, 2013), А.А. Цветковым в 2013, 2015 и 2022 гг. (Цветков, 2014, 2017, 2022а, 2022б), О.А. Несмиян в 2015, 2017 гг. (Несмиян, 2015, 2017).

Плѣс. Селище 2 и Петропавловское кладбище, XII-XVII вв. Располагается на территории горы Левитана. Обследовалось в 1988 г. Д.Б. Ойнасом, в 1989 г. Г.В. Панченко (Морёновой) (Комаров, 1994), в 2012 г. Д.В. Самотовинским и В.Ю. Барышниковым (Барышников, 2013; Самотовинский, 2013), в 2013 г. А.А. Цветковым (Цветков, 2014).

Плѣс. Курганный могильник 1, XII-XIII вв. Располагается на территории городища. Раскапывался в 1989 – 1991 гг. П.Н. Травкиным (Комаров, 1994), в 2011 г. – В.А. Авериным (Аверин, 2012).

Плѣс. Курганный могильник 2, XII-XIII вв. Располагается на территории горы Холодной. Обследовался в 1992 г. П.Н. Травкиным (Комаров, 1994) и раскапывался им же в 2000-е гг. В 2011 г. памятник обследовался Е.В. Пискуновой (Пискунова, 2012).

Плѣс. Курганный могильник 3, XII-XIII вв. Располагается к юго-юго-западу от границ территории города. Могильник был обнаружен случайно. В 2000 г. П.Н. Травкин провёл обследование памятника, установив, что могильник состоит из одиннадцати насыпей (Травкин, 2001).

Указанные памятники археологии расположены в «нижней» – исторической части Плѣса или на вершинах коренных останцов в центральной части города («горы» Свободы (Соборная), Левитана, Холодная).

Рассматриваемая нами территория располагается за пределами всех известных памятников археологии. Ближайшими к Земельному участку объектами археологического наследия являются (Приложение 1, рис. 6):

- «Плѣс. Историко-культурный слой г. Плѣс, XII – начало XX вв.» (Аверин, Берѣзин, 2009), находится на расстоянии свыше 1 км к северу и северо-востоку;

- «Плѣс. Курганный могильник 3, XII-XIII вв.» (Травкин, 2001), располагается на расстоянии свыше 1 км к северо-северо-западу.

Ближайшими (от 50 до 400 м к востоку) территориями, обследованными в рамках ГИКЭ (Шишков, 2023), являются участки по ул. Калинина, д. 9 и ул. Мира, д. 8 (Приложение 1, рис. 6). Объектов археологического наследия не обнаружено.

Таким образом, работы на земельном участке по адресу: Ивановская область, Приволжский район, ул. Калинина, д. 47, будут проводиться на значительном расстоянии от ранее выявленных объектов археологического наследия, не сопряжены с ними и не приведут к их разрушению.

В рамках изучения физико-географических характеристик Земельного участка выявлено следующее. Ивановская область (Приложение 1, рис. 1, 2) расположена в центре Европейской части России, в трёхстах километрах к северо-востоку от Москвы. Она находится в центральной части Великой Русской Равнины, на Волго-Клязьминском водоразделе, и относится к

Верхней Волге. Граничит с Ярославской, Костромской, Нижегородской и Владимирской областями. Протяжённость территории с севера на юг – 157 км, с запада на восток – 249 км. Площадь Ивановской области – 21437 кв. км. В тектоническом отношении эта территория является частью Русской (Восточно-Европейской) платформы и принадлежит южному борту Московской синеклизы и северо-западной оконечности Токмовского свода Волго-Уральской антеклизы. Поверхность Ивановской области представляет собой пологоволнистую, местами плоскую низменную равнину, абсолютная высота которой только на крайнем юго-востоке области, где к её границе подходят склоны Московской возвышенности, достигает 212 м над уровнем моря. Самая низкая точка области – 75 м над уровнем моря – находится на берегу р. Клязьмы. На севере области с запада на восток протянулась цепь конечных морен московского оледенения – Ростово-Плесская гряда, самая высокая точка которой достигает высоты 195 м. В заволжской части она переходит в Галичско-Чухломскую гряду с максимальной отметкой 196 м. Междуречья, не заливавшиеся тальми ледниковыми водами, образованы днепровскими моренными отложениями. В ложбинах стока между холмами образовались озёра, впоследствии многие из них превратились в болота. По берегам рек в результате водной эрозии образовались глубокие овраги. На юге области распространены карстовые формы рельефа в виде воронок, карстовых озёр и карстовых западин. Для Ивановской области характерна густая сеть рек и каналов. Самой крупной рекой является Волга с расположенным на ней Горьковским водохранилищем и притоками Шача, Мера, Ёлнать, Кинешемка. Основная же часть стока относится к бассейну Клязьмы, среди них: Нерль (с притоком Ухтома), Уводь (с притоками Ухтома и Вязьма), Теза (с притоками Парша и Люлех) и Лух (с притоком Ландех). Кроме Горьковского, на территории области есть ещё несколько водохранилищ, среди них Уводьское и Моркушское. На территории области насчитывается более 200 озёр. Основная их часть находится в центре и на юге области: это Подозёрское, Юрцинское, Бобурянское, Петряевское озёра в Комсомольском районе; Серковское в Ивановском районе; озёра-старицы Сорокино, Ореховое, Долгое и Ламхоро в Клязьминском заказнике; озёра Шадрино, Ламское, Святое, Поныхарь, Заборье и самое глубокое в области Клещинское (35 м) в Южском районе. Самым крупным является озеро Рубское (297 га, расположено в Тейковском районе). Значительная часть мелких озёр заболачивается, множество озёр образовалось на выработанных торфяниках. Болотами заняты большие пространства, в ряде мест они являются определяющим элементом природного ландшафта. Преобладающий тип почв – дерново-подзолистый с малым количеством гумуса супесчаный в центральной и южной, суглинистый в северо-восточной частях региона. Кроме того, распространены осушенные торфяные почвы; земли в пределах Балахнинской низины заняты болотными почвами, а в Ильинском и Гаврилово-Посадском районах встречаются серые лесные почвы. Область расположена на стыке двух зон: европейской тайги и смешанных. Всего леса занимают 48 % территории области, а луга около

10 %. Характер климата Ивановской области умеренно-континентальный с умеренно холодной зимой и прохладным летом (*Сластёнов, Марков, 2010*).

Приволжский район (*Приложение 1, рис. 2, 3*) расположен в северной части Ивановской области и граничит с Костромской областью. Северной границей района является р. Волга. Площадь занимаемая районом – 602 кв. км. Район находится на Ростово-Плесской гряде, которая в Заволжском районе переходит в Галичско-Чухломскую. Основные реки – Волга, Шача, Теза, Осья, Таха, Ингарь, Шохонка. С северо-запада на юго-восток течёт река-канал Волга-Уводь.

Город Плесь расположен на правом берегу р. Волга на территории Приволжского района Ивановской области. Ранее он относился к Нерехтскому уезду Костромской губернии. Площадь Плёса невелика – менее 350 га. При этом значительную его часть занимают природные территории. По рельефно-геоморфологическим характеристикам город делится на три основных части: прибрежную, склоновую и плакорную. Плакорный участок в краевой зоне разрезается большим количеством оврагов, поэтому кромка коренного берега представлена межовражными останцами, называемыми по местной традиции «горами». По территории города протекает р. Шохонка, впадающая здесь в Волгу. Так как в районе Плёса Волга исторически текла в узком русле, сжимаемом с обеих сторон высокими берегами, то на них нет классических речных террас. Параллельные набережной Волги ул. Ленина и Юрьевская построены на искусственно подработанных террасах оползневого происхождения. Большой залив, образовавшийся в устье р. Шохонки после постройки Горьковского водохранилища, отделяет район Заречье от основной части города. Местоположение города определил сильнопересечённый рельеф. Неподалеку от Плёса берёт исток р. Теза, которая ещё сравнительно недавно была судоходна. Теза впадает в Клязьму, а та в свою очередь, в Оку. Таким образом, Плесь лежит в районе, где соприкасаются два крупных речных бассейна, что, вероятно, сыграло роль при выборе места под строительство города (*Голубева, Сорокин, 2009*).

Экспертиза проведена в порядке, предусмотренном ст. 45.1 Закона № 73-ФЗ, а также Положением о порядке проведения археологических полевых работ и составления научной отчётной документации, утвержденным постановлением Бюро Отделения историко-филологических наук Российской академии наук от 12 апреля 2023 № 15. Для проведения археологических полевых работ экспертом в Минкультуры России получено разрешение (открытый лист) № P018-00103-00/01126986 от 17.04.2024 (*Приложение 1, рис. 18*).

Методика проведения натурных полевых археологических работ предусматривала натурное обследование территории указанного землеотвода методом площадной разведки. На первом этапе был осуществлён визуальный осмотр местности с целью возможного выявления памятников археологии, имеющих внешние признаки (курганы и др.), нарушений целостности грунтового покрытия и участков техногенного изменения ландшафта. В ходе работ проводилась детальная фотофиксация, что отражено в иллюстративном материале (*Приложение 1*).

Второй этап исследований предполагал закладку разведочных шурфов для установления факта наличия (либо отсутствия) культурного слоя и археологических предметов в нём. На участке был заложен 1 шурф из расчёта не менее 1 шурфа на 1 га площади. Шурф размером 1x1 м ориентирован по сторонам света, доведен до материка (который был дополнительно прокопан), после завершения работ – рекультивирован.

В процессе работ все вскрытия фиксировались фотографически: общие виды участка обследования, место заложения шурфа, разметка перед началом работ, стратиграфия, поверхность материка, общий вид выкопанного шурфа в окружающем пейзаже, а также поверхность после рекультивации. Исследование напластований в шурфе велось лопатами с плоским лезвием, тонкими горизонтальными зачистками по условным пластам, мощностью 20 см. Координаты фиксировались с помощью прибора глобального позиционирования – GPS-навигатора (Garmin, модель «GPSMAP 78», в системе координат WGS-84).

Шурф (*Приложение 1, рис. 10, 13-17*) заложен на газоне, в 3 м к югу от угла жилого дома. GPS-координаты: N 57,4561°; E 41,4913°. Стратиграфия: 1) дёрн – до 5 см; 2) коричневая супесь – до 35 см; 3) рыжий спрессованный ожелезнённый суглинок – материк – прокопан на глубину до 22 см.

Признаков наличия культурного слоя и/или археологических предметов в шурфе не обнаружено. Поиск подъёмного материала также не дал результатов.

Таким образом, на земельном участке по адресу: Ивановская область, Приволжский район, г. Плёс, ул. Калинина, д. 47, объекты культурного (археологического) наследия, включённые в Реестр, выявленные объекты культурного (археологического) наследия, а также объекты, обладающие признаками объекта культурного (археологического) наследия, отсутствуют.

Научный отчёт о выполненных археологических полевых работах в течение трёх лет со дня окончания срока действия разрешения (открытого листа) подлежит передаче исполнителем археологических полевых работ на хранение в Архивный фонд Российской академии наук как составную часть Архивного фонда Российской Федерации и не является объектом государственной историко-культурной экспертизы.

Обоснование вывода экспертизы:

Изученная документация и привлеченные источники содержат полноценные сведения об испрашиваемом Земельном участке и исчерпывающую информацию, соответствующую требованиям Закона № 73-ФЗ, необходимую для возможности проведения государственной историко-культурной экспертизы.

Проведенные полевые археологические работы (разведка) позволили получить данные, необходимые для принятия решения о возможности (положительное заключение) или невозможности (отрицательное заключение) проведения земляных, строительных, мелиоративных и (или) хозяйственных работ, предусмотренных статьей 25 Лесного кодекса

Российской Федерации работ по использованию лесов и иных работ при определении наличия или отсутствия выявленных объектов археологического наследия на земельных участках, землях лесного фонда либо в границах водных объектов или их частей, подлежащих воздействию земляных, строительных, мелиоративных и (или) хозяйственных работ, предусмотренных статьей 25 Лесного кодекса Российской Федерации работ по использованию лесов и иных работ в границах Земельного участка.

Установлено, что на земельном участке по адресу: Ивановская область, Приволжский район, г. Плёс, ул. Калинина, д. 47, объекты культурного (археологического) наследия, включённые в Реестр, выявленные объекты культурного (археологического) наследия, а также объекты, обладающие признаками объекта культурного (археологического) наследия, отсутствуют.

Вывод экспертизы:

На основании рассмотренных документов, привлечённых литературных данных, иных источников, а также проведенных археологических полевых работ (разведки), эксперт пришёл к следующим выводам.

На земельном участке, подлежащем воздействию земляных, строительных, мелиоративных и (или) хозяйственных работ, предусмотренных статьей 25 Лесного кодекса Российской Федерации работ по использованию лесов и иных работ по адресу: Ивановская область, Приволжский район, г. Плёс, ул. Калинина, д. 47, памятники археологии, выявленные объекты культурного (археологического) наследия, а также объекты, обладающие признаками объекта культурного (археологического) наследия отсутствуют.

Эксперт считает возможным (положительное заключение) проведение земляных, строительных, мелиоративных и (или) хозяйственных работ, предусмотренных статьей 25 Лесного кодекса Российской Федерации работ по использованию лесов и иных работ при определении отсутствия выявленных объектов археологического наследия на земельных участках, землях лесного фонда либо в границах водных объектов или их частей, подлежащих воздействию земляных, строительных, мелиоративных и (или) хозяйственных работ, предусмотренных статьей 25 Лесного кодекса Российской Федерации работ по использованию лесов и иных работ на земельном участке по адресу: Ивановская область, Приволжский район, г. Плёс, ул. Калинина, д. 47.

В случае обнаружения в ходе проведения изыскательских, проектных, земляных, строительных, мелиоративных, хозяйственных и иных работ объекта, обладающего признаками объекта культурного наследия, в том числе объекта археологического наследия, заказчик указанных работ, технический заказчик (застройщик) объекта капитального строительства, лицо, проводящее указанные работы, обязаны незамедлительно приостановить указанные работы и в течение трех дней со дня обнаружения такого объекта направить письменное заявление об обнаруженном объекте культурного наследия в региональный орган охраны объектов культурного

наследия Ивановской области или заявление в форме электронного документа, подписанного усиленной квалифицированной электронной подписью.

Перечень приложений к заключению экспертизы:

Приложение 1. Иллюстрации к Акту ГИКЭ – на 10 л.

Дата оформления Акта государственной историко-культурной экспертизы – 02 мая 2024 года.

Аттестованный эксперт МК РФ
по проведению государственной
историко-культурной экспертизы



А.В. Аверина

ПРИЛОЖЕНИЯ К АКТУ ЭКСПЕРТИЗЫ

Приложение 1



Рис. 1. Карта административного деления Центральной России с указанием региона проведения работ – Ивановской области.

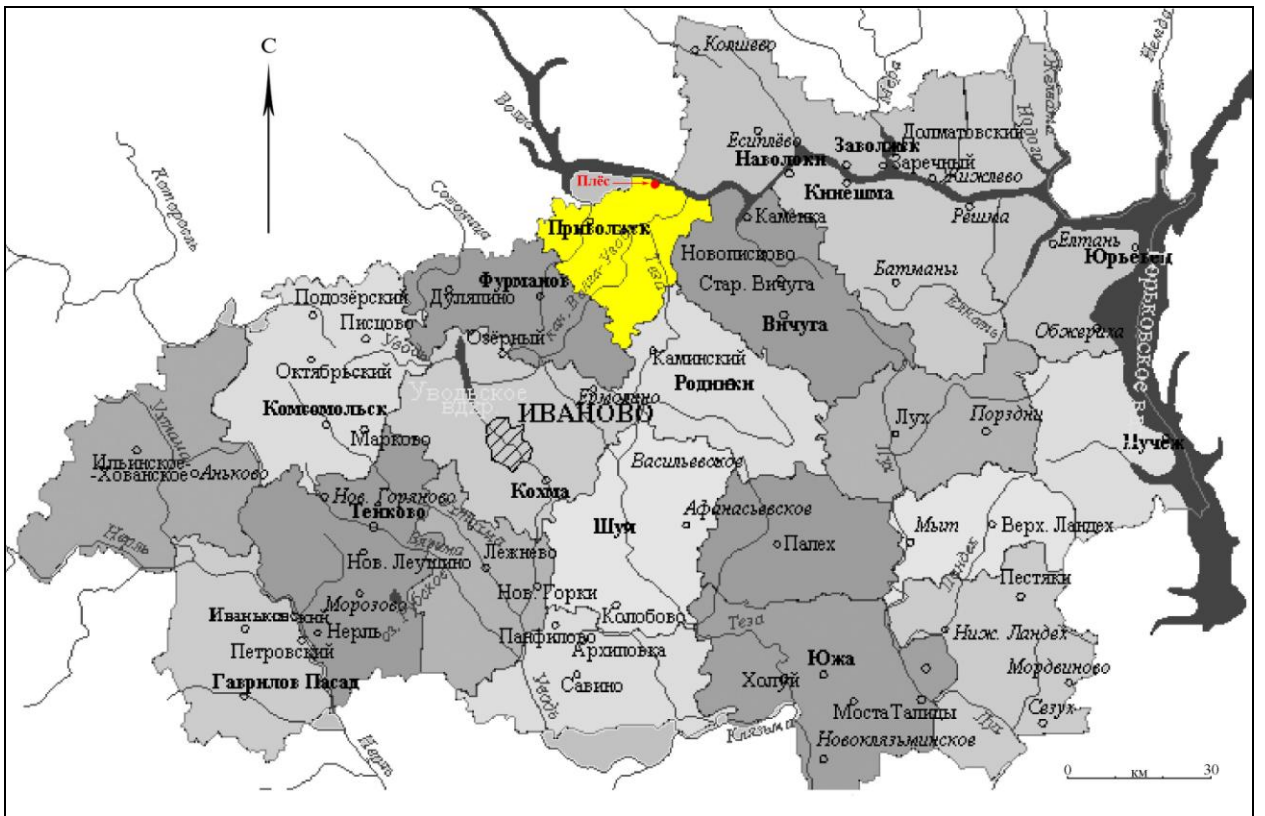


Рис. 2. Карта-схема Ивановской области с указанием места проведения работ – г. Плёс Приволжского района.



Рис. 3. Карта-схема Приволжского района Ивановской области с указанием места проведения работ – г. Плёс. Yandex Maps [18.08.2021].

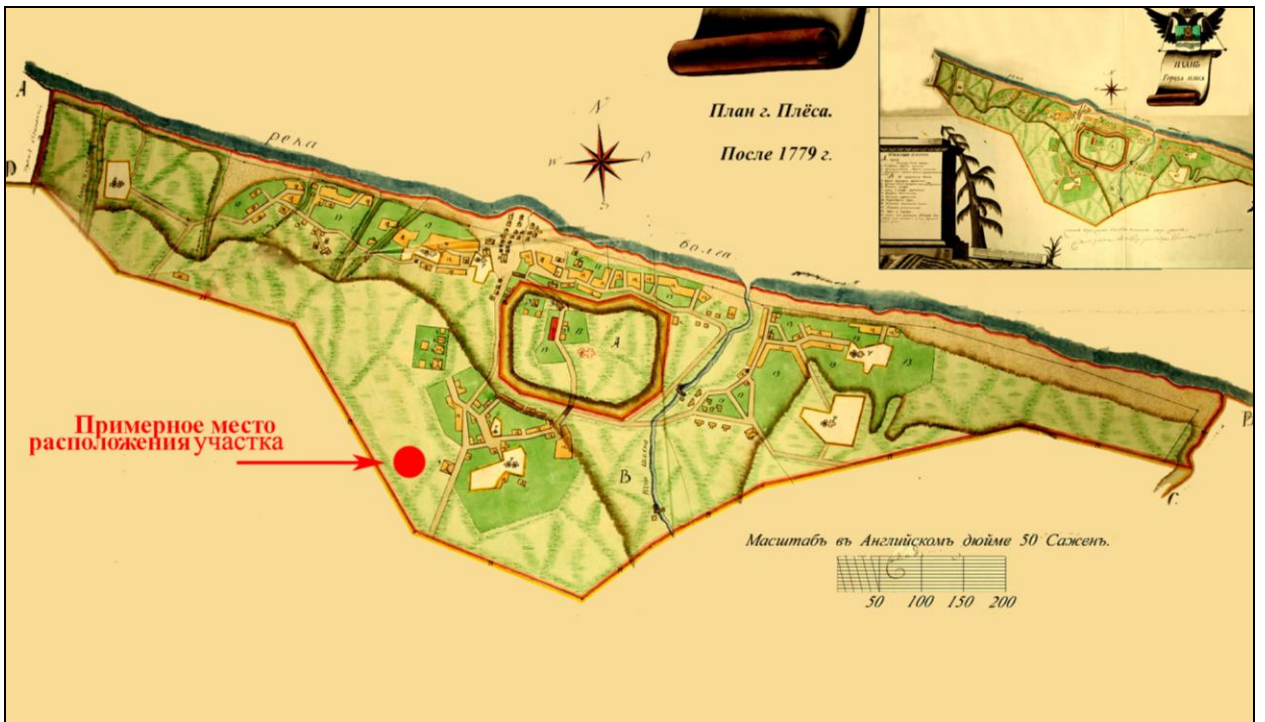


Рис. 4. План-схема г. Плѣс XVIII в. (после 1779 г.)
с указанием примерного места расположения участка проведения работ.

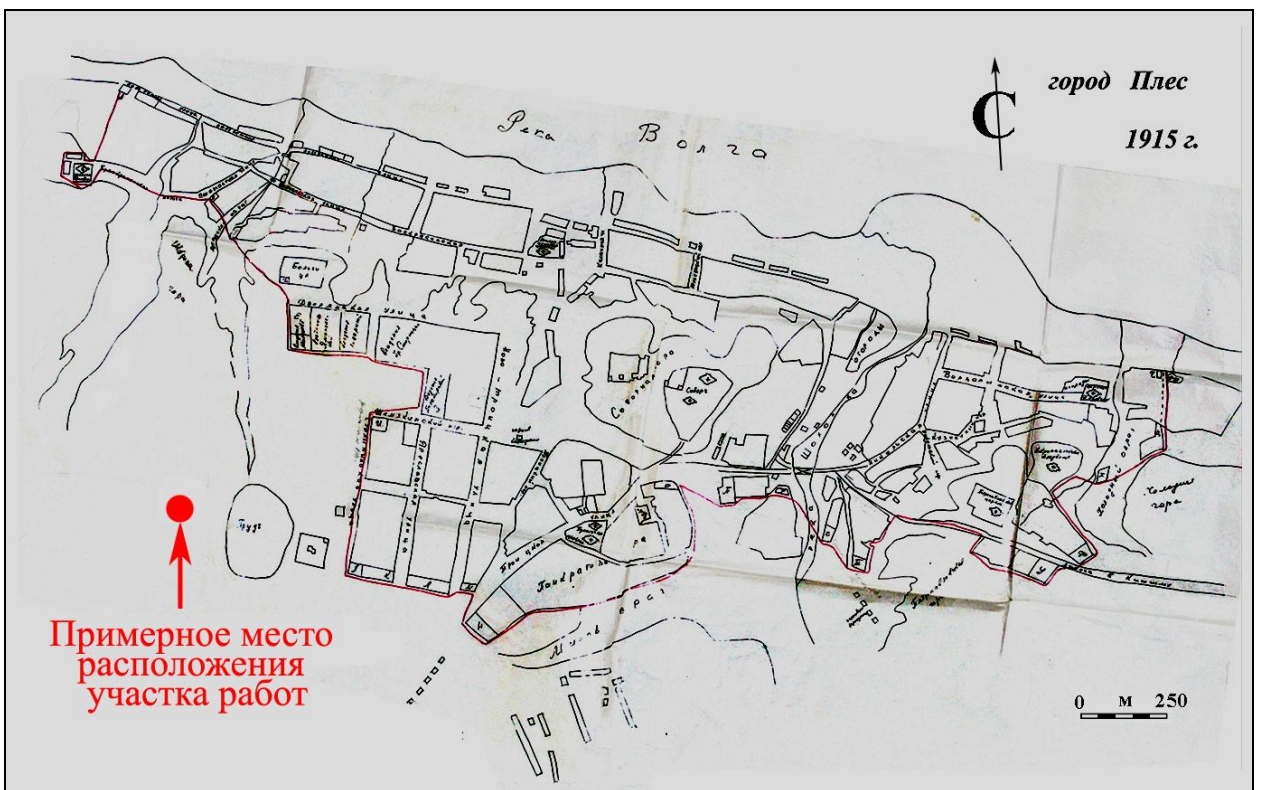


Рис. 5. План-схема г. Плѣс начала XX в. (1915 г.)
с указанием примерного места расположения участка проведения работ.

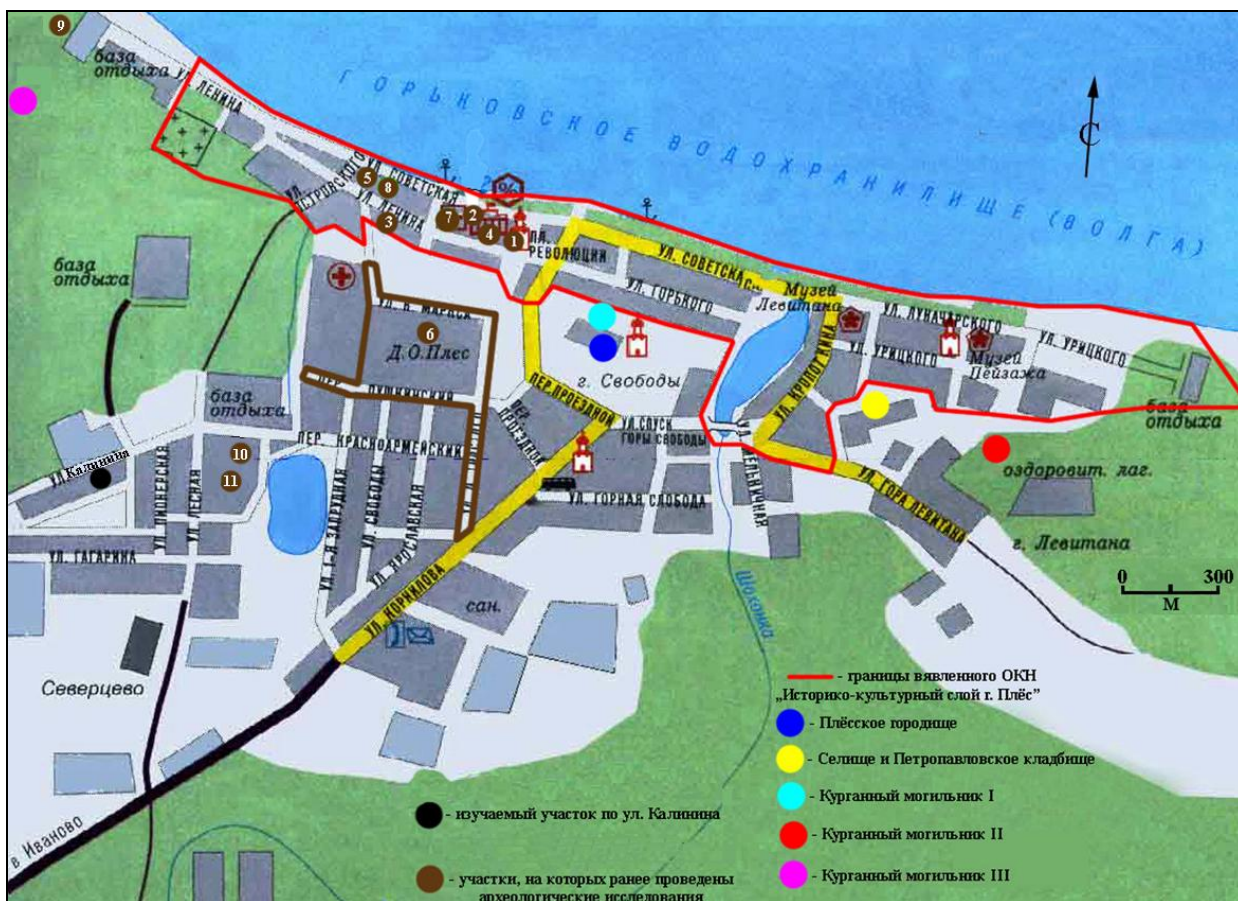


Рис. 6. Археологическая карта г. Плес Приволжского района Ивановской области с указанием места проведения отчётных работ, памятников археологии и ближайших участков, обследованных в рамках ГИКЭ.

Легенда к карте: 1 – Д.В. Самотовинский, 2012 (*Самотовинский, 2013*); 2 – А.А. Цветков, 2015 (*Цветков, 2017*); 3, 4 – О.А. Несмиян, 2015, 2017 (*Несмиян, 2015, 2017*); 5 – Н.Н. Буланова, 2018 (*Буланова, 2018*); 6 – В.А. Аверин, 2019 (*Аверин, 2020б*); 7 – А.А. Цветков, 2022 (*Цветков, 2022а, 2022б*); 8 – В.А. Аверин, 2022 (*Аверин, 2023*); 9-11 – А.Л. Шишков, 2023 (*Шишков, 2024*).

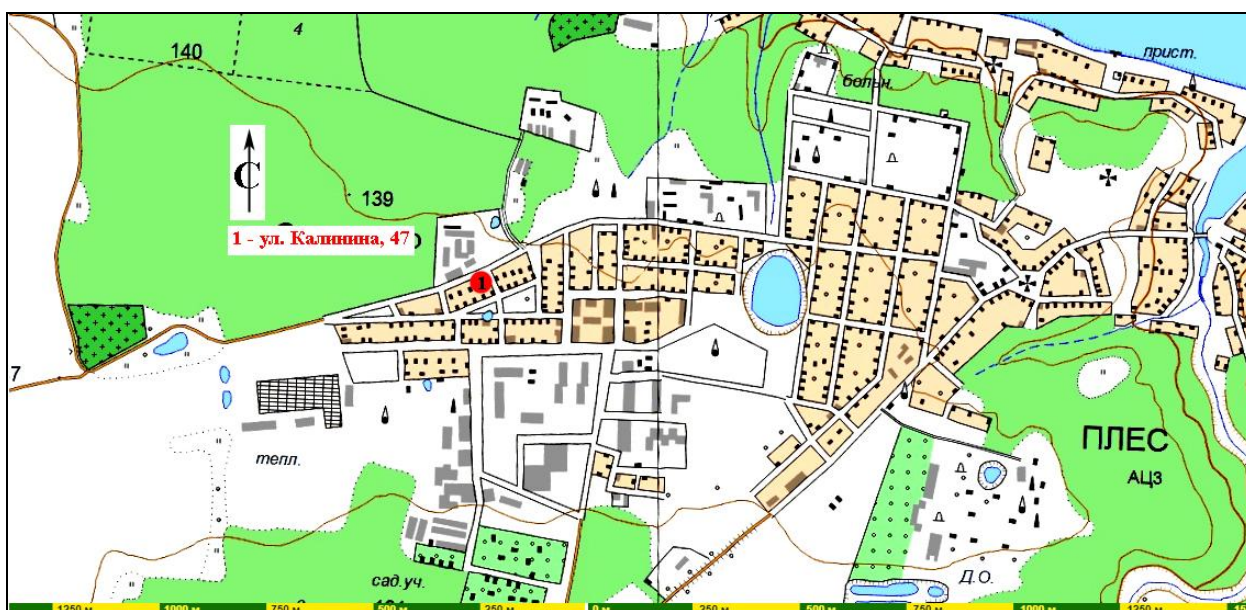


Рис. 7. Ивановская область, Приволжский район, г. Плес, ул. Калинина, д. 47. Место проведения работ на топографической карте.

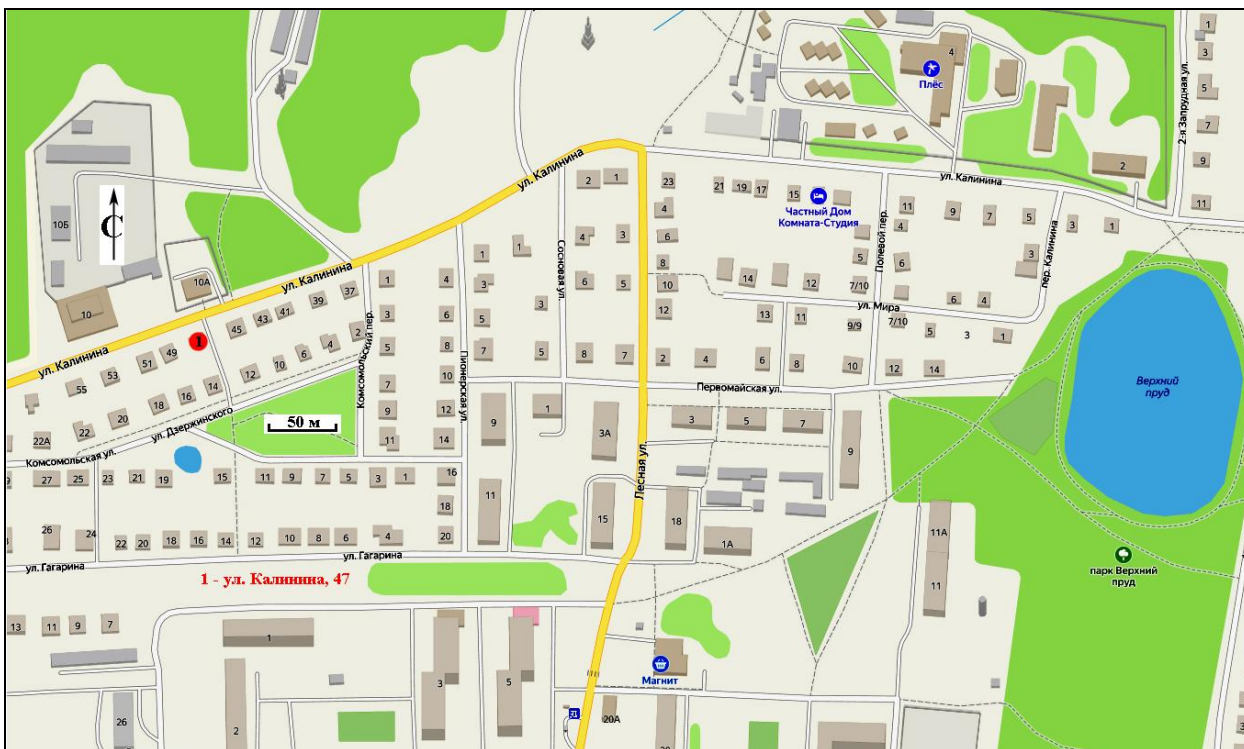


Рис. 8. Ивановская область, Приволжский район, г. Плёс, ул. Калинина, д. 47. Участок проведения работ, ситуационный план. Yandex Maps [15.07.2021].



Рис. 9. Ивановская область, Приволжский район, г. Плёс, ул. Калинина, д. 47. Участок проведения работ на космоснимке. Yandex Maps [15.07.2021].

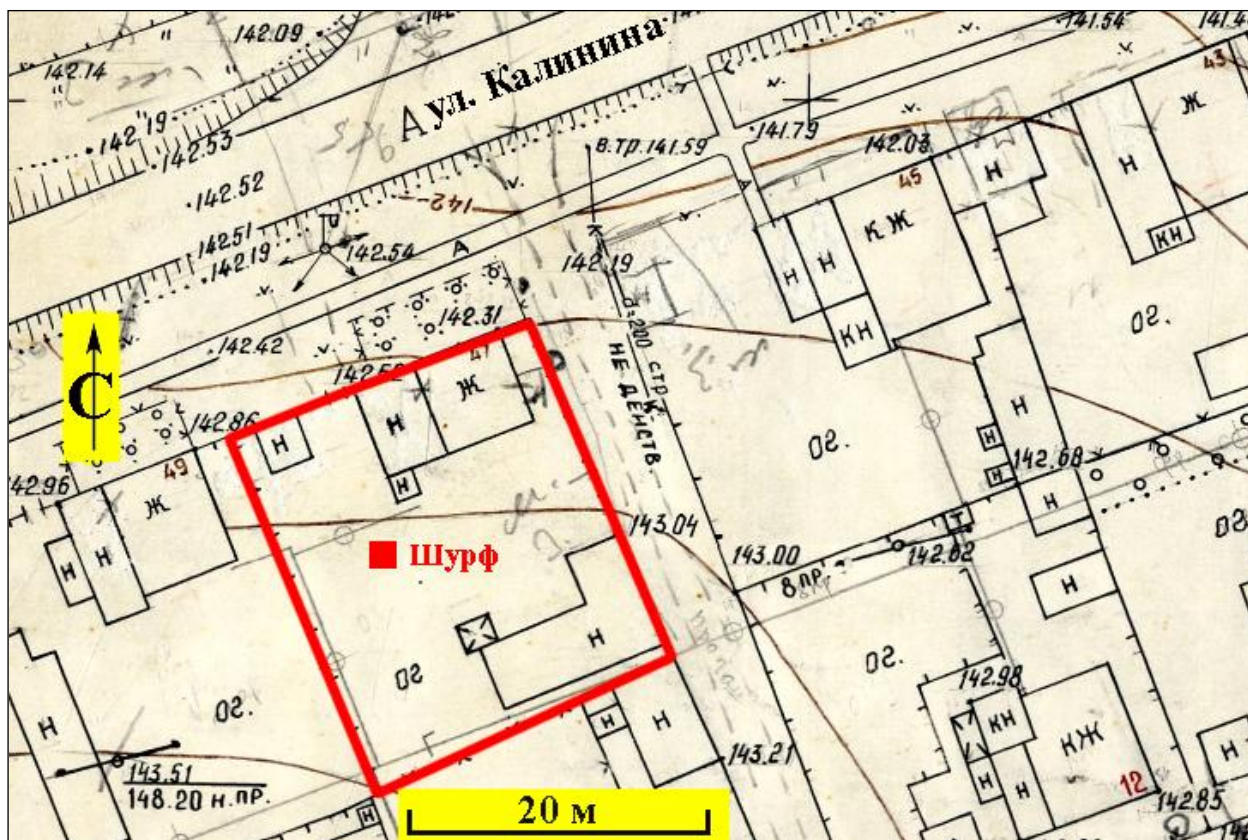


Рис. 10. Ивановская область, Приволжский район, г. Плѣс, ул. Калинина, 47.
Участок проведения работ, топографический план (документация собственника).



Рис. 11. Ивановская область, Приволжский район, г. Плѣс, ул. Калинина, 47.
Общий вид участка проведения работ с севера.

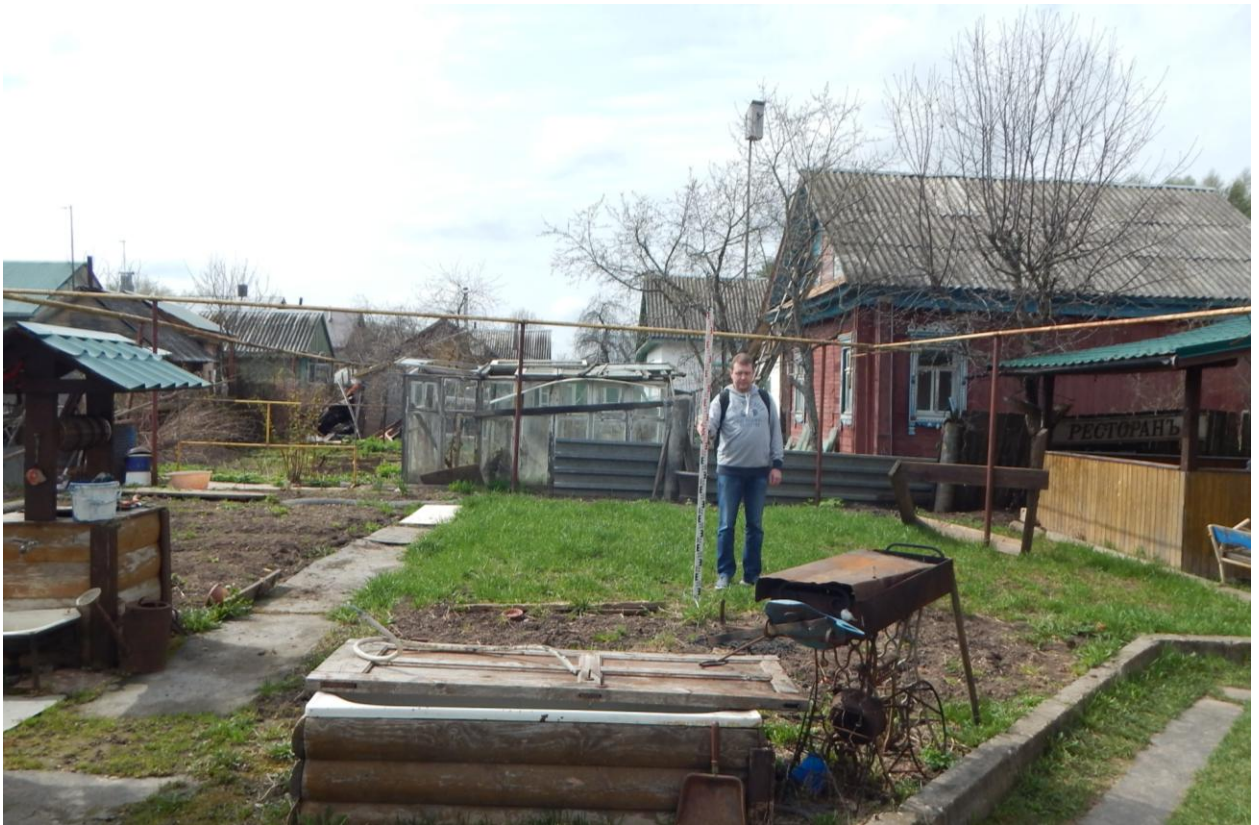


Рис. 12. Ивановская область, Приволжский район, г. Плѣс, ул. Калинина, 47.
Общий вид участка проведения работ с востока.



Рис. 13. Ивановская область, Приволжский район, г. Плѣс, ул. Калинина, 47.
Разведочный шурф, разметка и общий вид с юга.



Рис. 14. Ивановская область, Приволжский район, г. Плѣс, ул. Калинина, 47.
Разведочный шурф, профиль северного борта, вид с юга.



Рис. 15. Ивановская область, Приволжский район, г. Плѣс, ул. Калинина, 47.
Общий вид с юга материка в шурфе.



Рис. 16. Ивановская область, Приволжский район, г. Плѣс, ул. Калинина, 47.
Общий вид с юга выкопанного шурфа.

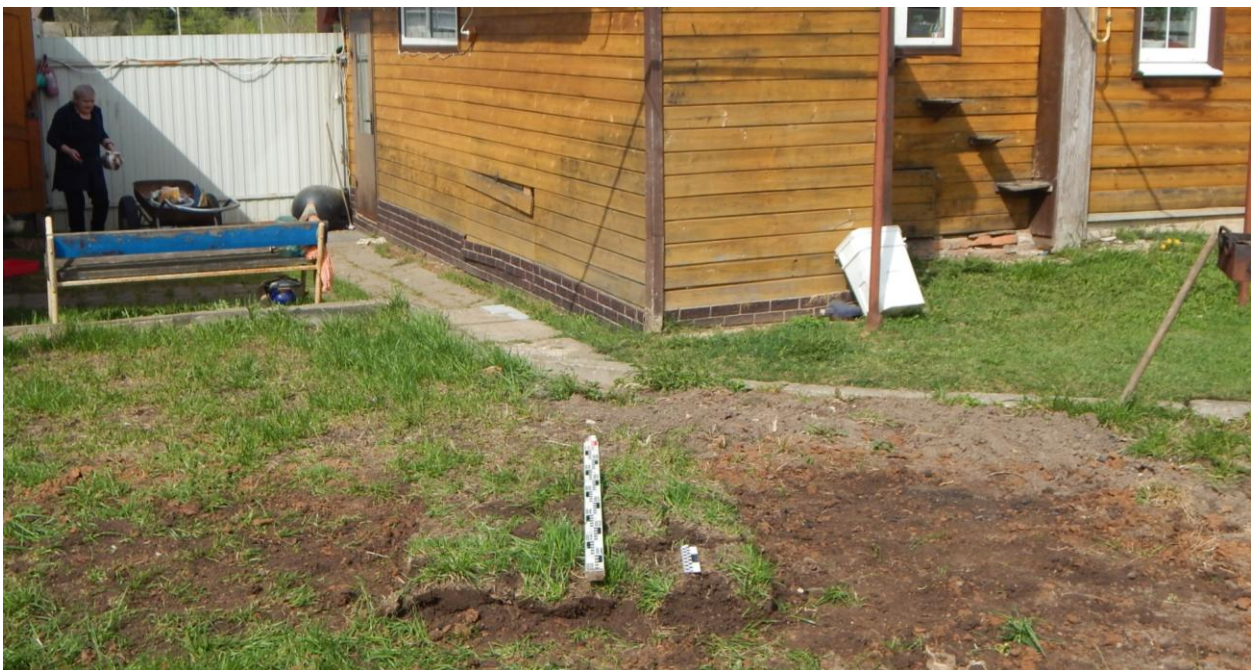


Рис. 17. Ивановская область, Приволжский район, г. Плѣс, ул. Калинина, 47.
Разведочный шурф, рекультивация, вид с юга.


Министерство культуры Российской Федерации

ОТКРЫТЫЙ ЛИСТ

№ P018-00103-00/01126986

Настоящий открытый лист выдан:

Авериной Анне Викторовне

паспорт 2403 № 998391
(серия номер паспорта)

на право проведения археологических полевых работ
на земельных участках с кадастровыми номерами 37:13:020121:15 по ул. Мира, д. 16;
37:13:020125:42 по ул. Калинина, д. 47 в г. Плесе; 37:13:032301:192 в 100 м западнее
д. 13 по ул. Прудской в с. Спасском в Приволжском районе Ивановской области.
(место проведения археологических полевых работ)

На основании открытого листа

Аверина Анна Викторовна
(Ф.И.О.)

имеет право производить следующие археологические полевые работы:
археологические разведки с осуществлением локальных земляных работ на указанной территории в целях выявления объектов археологического наследия, уточнения сведений о них и планирования мероприятий по обеспечению их сохранности.

Передоверие права на проведение археологических полевых работ по данному открытому листу другому лицу запрещается.

Срок действия открытого листа: с 17 апреля 2024 г. по 9 апреля 2025 г.

Дата принятия решения о предоставлении открытого листа: 17 апреля 2024 г.

Первый заместитель Министра
(должность)

С.Г.Обрывагин
(Ф.И.О.)

Дата 17 апреля 2024 г.

(подпись)
М.П.



036169

Рис. 18. Копия разрешения (открытого листа).