

## АКТ

Государственной историко-культурной экспертизы  
по определению категории историко-культурного значения выявленного объекта  
культурного наследия «138-ми квартирный дом для рабочих «Красной Талки»,  
расположенного по адресу: Ивановская область, г. Иваново, ул. Комсомольская, д. 8,10.

### Обоснование для проведения историко-культурной экспертизы:

Настоящий Акт государственной историко-культурной экспертизы составлен в соответствии с Федеральным Законом «Об объектах культурного наследия (памятниках истории и культуры) народов Российской Федерации» от 25.06.2002 № 73-ФЗ; Положением «О государственной историко-культурной экспертизе», утвержденным постановлением Правительства Российской Федерации от 15.07.2009 № 569.

**Дата начала проведения экспертизы:** 10. 12. 2018  
**Дата окончания проведения экспертизы:** 20. 01. 2019  
**Место проведения экспертизы:** г. Иваново  
**Заказчик экспертизы:** ООО «Многофункциональное управляющее предприятие жилищного хозяйства №4»

### Сведения об эксперте:

**Фамилия, имя, отчество** Тихомиров Александр Михайлович  
**Образование** высшее, кандидат биологических наук  
**Специальность** доцент Ивановского государственного университета  
**Стаж работы по профилю экспертной деятельности** 28 лет

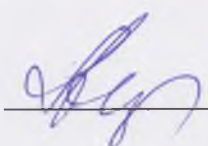
**Место работы и должность** Ивановский государственный университет, доцент кафедры ботаники и зоологии.

**Реквизиты аттестации** Государственный эксперт по проведению государственной историко-культурной экспертизы на основании приказа Министерства культуры РФ № 2192 от 26.09.2016 г.

Эксперт признает свою ответственность за соблюдение принципов проведения государственной историко-культурной экспертизы, установленных ст. 29 Федерального закона «Об объектах культурного наследия (памятниках истории и культуры) народов Российской Федерации», и за достоверность сведений, изложенных в акте государственной историко-культурной экспертизы.

### Объект государственной историко-культурной экспертизы

Выявленный объект культурного наследия «138-ми квартирный дом для рабочих «Красной Талки», расположенный по адресу: Ивановская область, г. Иваново, ул. Комсомольская, д. 8,10, в целях обоснования целесообразности включения данного объекта в Единый государственный реестр объектов культурного наследия (памятников истории и культуры) народов Российской Федерации.

Эксперт Тихомиров А.М.  20.01.2019 г.

## Цель государственной историко-культурной экспертизы

Обоснование включения выявленного объекта культурного наследия «138-ми квартирный дом для рабочих «Красной Талки», расположенного по адресу: Ивановская область, г. Иваново, ул. Комсомольская, д. 8,10, в Единый государственный реестр объектов культурного наследия (памятников истории и культуры) народов Российской Федерации и определение категории историко-культурного значения выявленного объекта культурного наследия.

## Сведения о проведенных исследованиях с указанием примененных методов, объема и характера выполненных работ и их результатов

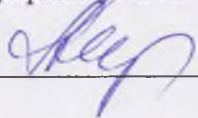
При выполнении государственной историко-культурной экспертизы проведены следующие исследования:

- Изучение и анализ документации, представленной на экспертизу
- Изучение библиографических источников
- Натурное обследование объекта
- Фотофиксация, выполненная на момент проведения экспертизы
- Определение категории историко-культурного значения и предмета охраны объекта культурного наследия;
- Определение границы территории объекта культурного наследия.

Указанные исследования проведены с применением методов натурального, библиографического и историко-архитектурного анализа в объеме, достаточном для обоснования вывода государственной историко-культурной экспертизы.

## Перечень материалов и документов, представленных заказчиком

1. Копия паспорта на памятник истории и культуры СССР «138-ми квартирный дом для рабочих «Красной Талки» (составлен И.Н. Хлебниковым 23 октября 1972 г.). (2 стр.).
2. Учетная карточка на памятник истории и культуры СССР «138-ми квартирный дом для рабочих «Красной Талки» (составлена Ф.В. Левичевым 27 мая 1974 г.). (1 стр.).
3. Вкладыш к паспорту памятника истории и культуры от 23.10.1972 г. «138-ми квартирный дом для рабочих «Красной Талки» (Ивановская область, г. Иваново, ул. Комсомольская, д. 8,10). Особенности объекта культурного наследия (предмет охраны). (подготовил консультант отдела охраны объектов культурного наследия А.Ф. Мартынов 28.12.2007 г.). (1 стр.).
4. Вкладыш в комплект учётных материалов (паспорт/учётная карта) от 9.06.2010 г. «Предмет охраны» (Особенности объекта культурного наследия). «138-ми квартирный дом для рабочих «Красной Талки» (Ивановская область, г. Иваново, ул. Комсомольская, д. 8-10 (подготовила 9.06.2010 г. специалист-эксперт управления культурного наследия Ю.А. Колчина). (2 стр.).
5. Учётная карта объекта, представляющего собой историко-культурную ценность «138-ми квартирный дом для рабочих «Красной Талки», расположенного по адресу: Ивановская область, г. Иваново, ул. Комсомольская, д. 8,10. (составлена 07.06.2010 г. специалистом-экспертом управления государственной охраны

Эксперт Тихомиров А.М.  20.01.2019 г.

- объектов культурного наследия Департамента культуры и культурного наследия Ивановской области Ю.А. Колчиной.). (1 стр.).
6. Копия приказа Комитета Ивановской области по государственной охране объектов культурного наследия от 24.09.2018 г. «Об утверждении границ территории объекта культурного наследия местного (муниципального) значения «Александровская улица», последняя четверть XIX в. – 1950-е гг. (Ивановская область, Ленина пр., 25, 31, 33, 37, 37А, 39, 41, 43, 47, 58, 60, 62, 84, 88, 90, 92, 98, 100,102). (4 стр.).
  7. Кадастровая выписка о земельном участке, расположенном по адресу: Ивановская обл., г. Иваново, ул. Комсомольская, 8,10 (подготовлена 25.11.2008 г.). (4 стр.).
  8. Кадастровый паспорт земельного участка, расположенного по адресу: Ивановская обл., г. Иваново, пр. Ленина, 62 (подготовлен 14.05.2012 г.). (2 стр.).
  9. Планы расположения объектов на земельных участках (3 стр.).
  10. Фотографии объектов, расположенных по адресам: Ивановская область, г. Иваново, ул. Комсомольская, д. 8,10, пр. Ленина, 62, пер. Пограничный, 15/12, выполненные 10 декабря 2018 г. (10 шт.).

#### **Перечень библиографических источников, выявленных и использованных при проведении экспертизы**

1. Барсуков В.А. Иваново-Вознесенск. Иваново. История в открытках. Советский период. Иваново: ИД «Наша Родина», 2010.
2. Отчёт Иваново-Вознесенского горсовета о работе за 1931-1934 гг. Иваново, 1934.
3. План городского хозяйства и строительства на 1937 г. по г. Иванову. Иваново, 1936.
4. Свод памятников архитектуры и монументального искусства России. Ивановская область, ч. 1. – М.: Наука, 1998. – С. 209.
5. Соловьев А.П. Видные русские и советские зодчие Иванову// Блокнот агитатора, Иваново, 1987, № 33.
6. Титульный список капитального строительства по г. Иванову на 1937 г. Иваново, 1937.
7. Тихомиров А.М. Иваново. Иваново-Вознесенск. Путеводитель сквозь времена. – Иваново: ИД «Референт», 2011.
8. Шорбан Е. Иваново-Вознесенск 1920-х годов: «Третья пролетарская столица» //Проект Россия, 2000, № 3.
9. Начали строить 138-квартирный дом «Красной Талки» // Рабочий край, 29.04.1928 г.; 45-квартирный дом по Пограничному переулку// Рабочий край, 15.05.1938 г.
10. ГАИО. Ф. р-769. Оп. 1. Д. 739.

#### **Факты и сведения, выявленные и установленные в результате проведенных исследований**

##### **Исторические сведения.**

Территориально-производственное объединение «Ивтекстиль» было создано в сентябре 1923 г. для управления текстильной промышленностью местного значения. По

Эксперт Тихомиров А.М.  20.01.2019 г.

заказу треста весной 1928 г. был проведен конкурс проектов комплекса жилых домов для рабочих фабрик, вошедших в объединение. Победителем конкурса стал московский архитектор С.Н. Грузенберг. Для строительства выделили участок между ул. Советской (пр. Ленина), ул. Владимирской (Комсомольская) и Пограничным переулком. Здесь предполагалось строительство четырёх кирпичных многоквартирных домов. Разрешение на строительство трёх домов – корпуса по ул. Советской (пр. Ленина) и двух корпусов по ул. Владимирской (Комсомольской) было выдано 18 мая 1928 г. Разрешение на строительство корпуса по Пограничному переулку решили отложить из-за намеченной перепланировки переулка. Корпус по Советской (пр. Ленина) планировался по красной линии улицы, а дома по ул. Владимирской (Комсомольской) и Пограничному переулку – с отступом от красной линии. Между корпусами формировался двор с парком и спортивной площадкой.

Строительство комплекса из двух краснокирпичных домов на 138 квартир (ул. Комсомольская, 8,10) на средства фабрики «Красная Талка», вошедшей в состав треста «Ивтекстиль», началось 30 июля 1928 г. В процессе строительства прораб жаловался, что архитектор С.Н. Грузенберг постоянно вносил изменения в проект. В результате был упрощён план здания путём уменьшения количества ризалитов на фасадах. Уменьшились размеры лестничных клеток, высота помещений, кладовые заменили стенными шкапами в нишах кирпичной кладки. На чердаках планировалось размещение прачечных, но в ходе строительства от этой идеи отказались. В конце 1929 г. дома были заселены рабочими фабрики. В соответствии с постановлением ЦИК и СНК СССР от 13 февраля 1929 г. Иваново-Вознесенское объединение текстильной промышленности местного значения «Ивтекстиль» объединили с Государственным Ярославским хлопчатобумажным трестом. В результате этого был создан единый трест общесоюзного значения, который получил название «4-й государственный хлопчатобумажный трест». Строительство 62-х (64-х) квартир дома треста «Ивтекстиль» (пр. Ленина, 62) закончили в 1933 г. Для отделки главного фасада здания впервые была применена цветная штукатурка. В качестве заказчика указывается уже не трест, а РЖСКТ «Второй рабочий поселок». На открытках середины 1930-х гг. здание именуется как «Дом ударника».

Последним начал строиться пятиэтажный 45-квартирный жилой дом на Пограничном переулке (№ 15/12). Работы начались в 1933 г. по заказу РЖСКТ «Второй рабочий поселок». Однако строительство сильно затянулось и дом был заселён только в мае 1938 г.

К сожалению, дома по Комсомольской улице в 1964 г. были весьма неудачно надстроены пятью этажами на средства фабрики им. С.М. Кирова.

#### **История формирования пространственно-планировочной структуры комплекса. Результаты историко-архивных и натурных исследований.**

Комплекс из 4-х кирпичных домов расположен по периметру обширного земельного участка. Первыми, в 1929 г. были выстроены два четырёхэтажных дома на 138 квартир (ул. Комсомольская, 8,10) фабрики «Красная Талка» расположенные с отступом от красной линии ул. Комсомольской, их главные фасады обращены на север. (Пятые этажи надстроены в 1964 г.). В 1933 г. к западу от них на углу ул. Комсомольской и пр. Ленина выстроили 62-квартирный четырёх-пятиэтажный, с повышением до шести этажей угла здания, жилой дом (пр. Ленина, 62), расположенный вдоль красной линии пр. Ленина и обращенный главным фасадом на запад. В 1938 г. строительство комплекса

Эксперт Тихомиров А.М.  20.01.2019 г.

завершили постройкой пятиэтажного 45-квартирного дома (Пограничный пер, 15/12) который поставлен к востоку от 138-квартирного комплекса домов фабрики «Красная Талка», вдоль Пограничного переулка с отступом от красной линии и обращён главным фасадом на восток. Между этими четырьмя домами находится обширный двор.

#### **Архитектурное описание элементов историко-градостроительной среды. Результаты натурных исследований.**

##### **«138-квартирный дом для рабочих «Красной Талки», (ул. Комсомольская, д. 8, 10).**

Два почти одинаковых, первоначально четырехэтажных корпуса поставлены в одну линию вдоль улицы Комсомольской и расположены симметрично относительно проезда между ними. Каждый из них в общих очертаниях представляет собой объединение двух удлиненных прямоугольников, поставленных со сдвигом относительно друг друга. На уличном и дворовом фасадах имеются многочисленные прямоугольные ризалиты, в результате чего сформировалась достаточно сложная объемно-пространственная структура зданий. Со стороны двора углы закруглены. Динамичный силуэт создавался за счет выступающих за линию кровли объемов лестничных клеток, прорезанных узкими лежащими или круглыми окнами. Надстройка пятых этажей ухудшила облик зданий. Окна в жилых комнатах по форме близки к квадрату, в подсобных помещениях окна узкие, вертикальные. Со стороны главного фасада расположены балконы. Выразительность фасадов усиливается расчленением по горизонтали тонкими параллельными двойными междуэтажными полочками и завершение широкими венчающими фризами и карнизами, облицованными серой цементной штукатуркой, четко выделяющимися на фоне темно-красных стен, выполненных в лицевой кладке. Междуэтажные полочки проходят на уровне подоконников и перемычек окон. Венчающие карнизы в настоящее время отделяют здание 1929 г. от позднейшей надстройки. Эстетика темно-красного кирпича как строительного материала, очень тонко использована архитектором, причём лицевая кирпичная кладка выполнена на очень хорошем уровне, чего нельзя сказать о надстроенных позднее из некачественного кирпича пятых этажах.

Как объект культурного наследия «138-ми квартирный дом для рабочих «Красной Талки» выявлен в 1972 г. При этом на него был составлен паспорт как на памятник архитектуры.

##### **62-х квартирный дом треста «Ивтекстиль» (пр. Ленина, 62).**

Здание четырехэтажное. На флангах пятиэтажные ризалиты со слегка западающими северными углами. Объем, выходящий на перекресток, повышен дополнительным шестым этажом, что делает фасад подчеркнуто асимметричным. Кровля отдельных объемов вальмовая, со стороны брандмауэра на южном торце – двускатная. Главный и северный фасады оштукатурены. Первый этаж оформлен ленточным рустом и отделён широким гладким поясом. В центре и по краям четырехэтажного объема, а также в центре ризалитов расположены лёгкие трёхосные выступы фасадов, окрашенные в белый цвет и оформленные ленточным рустом. Плоскости фасадов завершаются фризом и профилированным карнизом, над балконами – с мутулами. Угол, выходящий на перекресток проспекта и ул. Комсомольской акцентирован угловыми балконами. Другие

Эксперт Тихомиров А.М.  20.01.2019 г.

балконы на 3-5 этажах сгруппированы по вертикали, на них выходят по три узких проема. Другие окна близки к квадрату, они заключены в узкие рамочные наличники. Нештукатуренный дворовый фасад расчленён полочками на уровне подоконников и перемычек окон.

В 2018 г. здание включено в состав достопримечательного места местного (муниципального) значения «Александровская улица», последняя четверть XIX в. – 1950-е гг. (Ивановская область, Ленина пр., 25, 31, 33, 37, 37А, 39, 41, 43, 47, 58, 60, 62, 84, 88, 90, 92, 98, 100, 102).

#### **45-квартирный дом Второго рабочего поселка (Пограничный пер., 15/12).**

Здание пятиэтажное, в плане П-образное за счет сильно выступающих боковых ризалитов. Главный фасад симметричен. Постройка выполнена из двух сортов кирпича – традиционного красного и серого силикатного. Двухцветная кирпичная кладка придает особую выразительность фасаду дома. Первый этаж выполнен из красного кирпича, оформлен ленточным рустом и завершён карнизом с сухариками. Верхние этажи выполнены из силикатного кирпича. Краснокирпичные вставки расположены в межоконных простенках, что является характерным приемом имитации горизонтального ленточного остекления. Весь фасад членится узкими полочками из серого кирпича на уровне подоконников и перемычек окон. В центре главного фасада выделяется ризалит в пять осей, на который накладывается слабо выступающая в виде второго ризалита часть фасада в три оконные оси. Центральная ось выполнена краснокирпичной кладкой, охватывающей четыре верхних этажа. На красном фоне выделяются выполненные из серого кирпича, прямоугольные окна, обрамленные оригинальными наличниками с «ушами» и фланкирующие их поэтажно поставленные лопатки. По бокам, на уровне 2-4 этажей расположены треугольные эркеры, завершённые открытыми балконами. Балконы расположены также на боковых ризалитах. Окна квартир квадратные, в междуэтажных лестницах узкие прямоугольные (частично заложены). Дворовые фасады решены в тех же формах.

#### **Обоснование наименования объекта культурного наследия и выводов экспертизы**

В результате проведённых исследований с учётом историко-архивных сведений и натурального обследования экспертируемых объектов культурного наследия установлено следующее:

1. Комплекс из четырех домов строился по единому замыслу в соответствии с проектом крупного ленинградского архитектора С.Н. Грузенберга по заказу треста «Ивтекстиль». В связи с реорганизацией системы управления местной текстильной промышленностью в дальнейшем дома достраивались другим заказчиком. Дома расположены по периметру квартала и их фасады обращены на разные улицы – пр. Ленина, ул. Комсомольскую и Пограничный пер., поэтому комплекс не виден полностью ни с одной видовой точки и не может считаться ансамблем. Оптимальный обзор зданий, входящих в комплекс, возможен с трех разных точек. Все четыре дома выстроены по проектам одного архитектора, хотя и в несколько разной стилистике. Как образец

Эксперт Тихомиров А.М.  20.01.2019 г.

застройки г. Иванова конца 1920-х-середины 1930-х гг., комплекс жилых домов треста «Ивтекстиль» можно считать достопримечательным местом.

2. Объект представляет ценность с точки зрения истории архитектуры и градостроительства. Жилые дома отражают художественные вкусы середины 1920-х – середины 1930-х гг. В середине 1920-х гг. начался процесс формирования новой авангардной архитектуры советского периода. Затем, после постановления ЦК ВКП (б) 1932 г. начался переход к «освоению классического наследия», то есть советская архитектура стала возвращаться к образной выразительности классики. Эти процессы хорошо отражены в архитектуре четырёх домов треста «Ивтекстиль». Автором проекта является выдающийся московский архитектор и книжный график С.Н. Грузенберг. В этот период он занимался разработкой архитектурной части Иваново-Вознесенской районной электростанции ИВГРЭС, рабочего посёлка в Комсомольске и сети понижающих подстанций для текстильных центров региона. Четыре жилых дома можно считать наиболее заметными сооружениями, выполненными в Иванове по его проекту.

3. С типологической точки зрения здания, выстроенные по проекту С.Н. Грузенберга, являются хорошими примерами многоэтажных жилых домов в областном центре. Комплекс 138-квартирного дома для рабочих «Красной Талки» отличается достаточно сложной, редко встречающейся в советской архитектуре, пространственно-планировочной структурой; более традиционно выглядит 62-квартирный дом, состоящий из секций разной этажности, сдвинутых относительно друг друга, а 45-квартирный дом, характерен для застройки предвоенного периода.

4. С точки зрения стилистики, рассматриваемые четыре жилых дома, являются интересными образцами жилищного строительства конца 1920-х – середины 1930-х гг. Комплекс домов отражает эволюцию архитектурной стилистики и строительной культуры в г. Иванове за десятилетний период времени. Два дома на 138 квартир выполнены в авангардных формах краснокирпичного конструктивизма. Решение фасада 62-квартирного дома можно считать переходным от конструктивизма к классицизированной архитектуре середины 1930-х гг., где подчеркнутая асимметрия фасада сочетается с довольно изящной штукатурной отделкой. Фасад 45-квартирного дома с сильно выступающими боковыми ризалитами и центральными эркерами симметричен и оформлен в духе построек, ориентированных «на освоение классического наследия», где интересно обыгрываются эстетические возможности двухцветной кирпичной кладки – из традиционного красного и появившегося в 1930-е гг. серого силикатного кирпича. Все здания, в-основном, сохранили фасадные композиции и оформление фасадов. Дома по пр. Ленина и Пограничному переулку имеют первоначальную объемно-пространственную структуру.

5. Экспертируемые объекты являются важными элементами объемно-пространственной и планировочной структуры центра города Иванова. 62-квартирный дом формирует линию застройки главной улицы города – пр. Ленина. Повышенный до шести этажей объём этого дома на перекрёстке пр. Ленина и ул. Комсомольской фиксирует угол квартала. Другие дома формируют периметральную обстройку квартала.

Эксперт Тихомиров А.М.  20.01.2019 г.

### Выводы экспертизы:

На основе фактов и сведений, выявленных и установленных в результате проведенных исследований, анализа исторических материалов и документов, натурного обследования выявленного объекта культурного наследия, включение в Единый государственный реестр объектов культурного наследия (памятников истории и культуры) народов Российской Федерации объекта культурного наследия, расположенного по адресу: Ивановская обл., г. Иваново, ул. Комсомольская, д. 8, 10, является обоснованным (положительное решение).

Рекомендуемое наименование объекта культурного наследия: «Комплекс жилых домов треста «Ивтекстиль», 1929-1938 гг., архитектор С. Н. Грузенберг (Ивановская обл., г. Иваново, пр. Ленина, д. 62; ул. Комсомольская, д. 8, 10; Пограничный переулок, д. 15/12).

Рекомендуемая категория: объект культурного наследия местного (муниципального) значения. Вид объекта культурного наследия – достопримечательное место.

На основании проведенных исследований определен следующий **ПРЕДМЕТ ОХРАНЫ** достопримечательного места местного (муниципального) значения

«Комплексе жилых домов треста «Ивтекстиль», 1929-1938 гг., архитектор С. Н. Грузенберг (Ивановская обл., г. Иваново, пр. Ленина, д. 62; ул. Комсомольская, д. 8, 10; Пограничный переулок, д. 15/12).

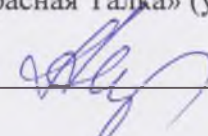
Градостроительное положение и пространственно-планировочная структура достопримечательного места.

Расположение 4-х домов по периметру обширного земельного участка. Два дома на 138 квартир фабрики «Красная Талка» поставлены друг за другом с отступом от красной линии ул. Комсомольской, их главные фасады обращены на север. Между домами существует проезд. 62-квартирный жилой дом расположен вдоль красной линии пр. Ленина и обращен главным фасадом на запад. 45-квартирный дом расположен вдоль Пограничного переулка с отступом от красной линии и обращён главным фасадом на восток.

**Ценные элементы историко-градостроительной среды достопримечательного места.**

Ценные объекты, формирующие пространственно-планировочную структуру комплекса:

- I. 138-квартирный дом фабрики «Красная Талка» (ул. Комсомольская, 8,10).

Эксперт Тихомиров А.М.  20.01.2019 г.



- II. 62-квартирный дом треста «Ивтекстиль» (пр. Лепнина, 62).
- III. 45-квартирный дом Второго рабочего поселка (Пограничный пер., 15/12)

### **138-квартирный дом рабочих фабрики «Красная Талка» (ул. Комсомольская, 8,10)**

**Объемно-пространственная структура.** Два пятиэтажных корпуса под вальмовыми кровлями (верхние пятые этажи надстроены в 1964 г. они являются дисгармоничными элементами и не могут быть включены в предмет охраны). Общий план каждого из домов представляет собой сочетание двух удлиненных прямоугольников, поставленных со сдвигом относительно друг друга. Многочисленные прямоугольные ризалиты на уличном и дворовом фасадах, скругленный угол со стороны двора.

**Конструкции и материалы.** Первые четыре этажа из темно-красного кирпича, в технике лицевой кладки, без штукатурки. Облицовка междуэтажных полочек и венчающего фриза с карнизом серой цементной штукатуркой. Кровли и ограждения балконов металлические.

**Элементы фасадной композиции.** Близкие к квадрату окна жилых комнат, узкие, вертикальные окна подсобных помещений, круглые или лежащие окна чердака. Расчленение фасадов по горизонтали тонкими параллельными двойными междуэтажными полочками на уровне подоконников и перемычек окон. Завершение старой (1929 г.) части здания широкими венчающими фризами и карнизами. Расположение балконов.

**Элементы оформления фасадов.** Расстекловка окон

### **62-квартирный дом треста «Ивтекстиль» (пр. Лепнина, 62).**

**Объемно-пространственная структура.** Здание в плане близко к прямоугольнику, под вальмовой кровлей, четырехэтажное. Пятиэтажные ризалиты на флангах со слегка западающими северными углами. Объем, выходящий на перекресток, повышен дополнительным шестым этажом

**Конструкции и материалы.** Стены кирпичные, со стороны главного и северного фасадов оштукатуренные и окрашенные, со двора фасад краснокирпичный, без штукатурки. Кровли и ограждения балконов металлические.

**Элементы фасадной композиции.** Ленточным руст, оформляющий первый этаж и отделенный широким гладким поясом. Лёгкие трёхосные выступы фасадов в центре и по краям четырехэтажного объема, а также в центре ризалитов. Завершение плоскостей фасадов фризом и профилированным карнизом. Угловые балконы на углу дома, выходящем на перекресток. Группировка балконов, расположенных на 3-5 этажах по вертикали. Квадратная форма окон жилых помещений и узкие вертикальные проёмы, выходящие на балконы.

**Элементы оформления фасадов.** Ленточный руст, оформляющий трехосные выступы фасадов, Мутулы на венчающем карнизе, расположенные над балконами. Рамочные наличники, оформляющие квадратные окна жилых помещений. Расстекловка окон.

### **45-квартирный дом Второго рабочего поселка (Пограничный пер., 15/12)**

**Объемно-пространственная структура.** Здание пятиэтажное, под вальмовой кровлей, в плане П-образное с сильно выступающими боковыми ризалитами. Главный фасад симметричен.

Эксперт Тихомиров А.М.  20.01.2019 г.

**Конструкции и материалы.** Стены кирпичные, выполнены из двух сортов кирпича – красного и серого силикатного. На главном фасаде первый этаж из красного кирпича, верхние из силикатного, межоконные простенки и центральная оконная ось, охватывающая четыре верхних этажа, выполнены из красного кирпича, наличники окон центральной оси и фланкирующие окна поэтажно расположенные лопатки - из серого кирпича. Кровля и ограждения балконов металлические.

**Элементы фасадной композиции.** Ленточный руст оформляющий первый этаж. Ризалит в пять осей в центре главного фасада, на который накладывается слабо выступающая в виде второго ризалита часть фасада в три оконные оси. Прямоугольные окна центральной оконной оси, обрамленные наличниками с «ушами». Треугольные эркеры по бокам от центральной оси на уровне 2-4 этажей, завершённые открытыми балконами. Балконы на боковых ризалитах. Окна квартир квадратные, в междуэтажных лестницах узкие прямоугольные.

**Элементы оформления фасадов.** Венчающий первый этаж карниз с сухариками. Узкие полочки из серого кирпича на уровне подоконников и перемычек окон, членящие фасад. Расстекловка окон.

### Перечень приложений

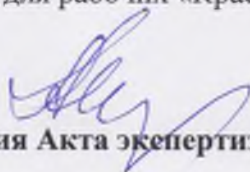
1. Копия паспорта на памятник истории и культуры СССР «138-ми квартирный дом для рабочих «Красной Талки» (составлен И.Н. Хлебниковым 23 октября 1972 г.). (2 стр.).
2. Учетная карточка на памятник истории и культуры СССР «138-ми квартирный дом для рабочих «Красной Талки» (составлена Ф.В. Левичевым 27 мая 1974 г.). (1 стр.).
3. Вкладыш к паспорту памятника истории и культуры от 23.10.1972 г. «138-ми квартирный дом для рабочих «Красной Талки» (Ивановская область, г. Иваново, ул. Комсомольская, д. 8,10). Особенности объекта культурного наследия (предмет охраны). (подготовил консультант отдела охраны объектов культурного наследия А.Ф. Мартынов 28.12.2007 г.). (1 стр.).
4. Вкладыш в комплект учётных материалов (паспорт/учётная карта) от 9.06.2010 г. «Предмет охраны» (Особенности объекта культурного наследия). «138-ми квартирный дом для рабочих «Красной Талки» (Ивановская область, г. Иваново, ул. Комсомольская, д. 8-10 (подготовила 9.06.2010 г. специалист-эксперт управления культурного наследия Ю.А. Колчина). (2 стр.).
5. Учётная карта объекта, представляющего собой историко-культурную ценность «138-ми квартирный дом для рабочих «Красной Талки», расположенного по адресу: Ивановская область, г. Иваново, ул. Комсомольская, д. 8,10. (составлена 07.06.2010 г. специалистом-экспертом управления государственной охраны объектов культурного наследия Департамента культуры и культурного наследия Ивановской области Ю.А. Колчиной.). (1 стр.).
6. Копия приказа Комитета Ивановской области по государственной охране объектов культурного наследия от 24.09.2018 г. «Об утверждении границ территории объекта культурного наследия местного (муниципального) значения «Александровская улица», последняя четверть XIX в. – 1950-е гг. (Ивановская область, Ленина пр., 25, 31, 33, 37, 37А, 39, 41, 43, 47, 58, 60, 62, 84, 88, 90, 92, 98, 100,102).
7. Кадастровая выписка о земельном участке, расположенном по адресу: Ивановская обл., г. Иваново, ул. Комсомольская, 8,10 (подготовлена 25.11.2008 г.). (4 стр.).

Эксперт Тихомиров А.М.  20.01.2019 г.

8. Кадастровый паспорт земельного участка, расположенного по адресу: Ивановская обл., г. Иваново, пр. Ленина, 62 (подготовлен 14.05.2012 г.). (2 стр.).
9. Планы расположения объектов на земельных участках (3 стр.).
10. Фотографии объектов, расположенных по адресам: Ивановская область, г. Иваново, ул. Комсомольская, д. 8,10, пр. Ленина, 62, пер. Пограничный, 15/12, выполненные 10 декабря 2018 г. (10 шт.).
11. Копия договора на проведение историко-культурной экспертизы, заключенного между Заказчиком – ООО «Многофункциональное управляющее предприятие жилищного хозяйства № 4» и экспертом государственной историко-культурной экспертизы Тихомировым А.М. 18 декабря 2017 г. (5 стр.).
12. Проект границ территории выявленного объекта культурного наследия «138-ми квартирный дом для рабочих «Красной Талки». (6 стр.).

**ЭКСПЕРТ**

Дата оформления Акта экспертизы  
20.01.2019.



**Тихомиров А.М.**

МИНИСТЕРСТВО КУЛЬТУРЫ СССР

ПАМЯТНИКИ ИСТОРИИ И КУЛЬТУРЫ СССР /недвижимые/

СОЮЗНАЯ РЕСПУБЛИКА РОССИЯ

ГОСУДАРСТВЕННАЯ ИНСТИТУЦИЯ ПО ОХРАНЕ ПАМЯТНИКОВ ИСТОРИИ И КУЛЬТУРЫ

наименование республиканских органов охраны памятников

П А С П О Р Т

1. НАИМЕНОВАНИЕ ПАМЯТНИКА 189-квартирный дом для рабочих "Красной Талки".

11. ТИПОЛОГИЧЕСКАЯ ПРИНАДЛЕЖНОСТЬ

памятники : памятники ; памятники ; памятники  
археология истории архитектуры документы

X

111. ДАТИРОВКА ПАМЯТНИКА /или дата исторического события, с которым связано возникновение памятника/

1928-1929 гг. Датировка установлена на основании сведений о строительстве в г. в районе "Рабочий квартал" БТБ и БЭЭ 1928 г.

11. АДРЕС /местонахождение/ ПАМЯТНИКА Ивановская обл. г. Иваново. ул. Большая Комсомольская д. 10-10. /АО.Р. Край, область, источник обл. нац. объект населенный пункт./

УЧАСТИЕ СОЗДАТЕЛЯ ИСТОРИЧЕСКОГО ПАМЯТНИКА по перво культур турск. лечебно зилле хосьст из ис- нвч. нвв- но-прос- ско-во одоро- поме- венное польбу- ваченно ветят. курскон. вытальн денил стск

X

X

Приложения: фото общего вида - 8  
фото фрагментов - 1  
план - 1  
Объем: план - 1  
чисел - 1  
разрозн - 1  
зоны - 1

Схематический план охранной зоны

11. ИСТОРИЧЕСКИЕ СВЕДЕНИЯ

для памятников - история возникновения, кем и когда производились раскопки и исследования, место хранения коллекций.  
для памятников - источник возникновения; краткая характеристика события к лицу. В связи с которым объект приобрел значе- ние памятника.

а/ для памятника - автор, строитель, заказчик, история создания.  
архитектура и документ.иск-ва

Автором проекта жилого дома "Красной Талки" был архитектор С.Н. Грузен-берг. Заказчиком был трест Интруксталь.

Весной 1928 г. был проведен конкурс на проект дома "Красной Талки". В конкурсе приняли участие молодые московские архитекторы "вхутемиссоцу Точилов, Голман, Ильинский, Михайловский и др., от лениградской Академии Художеств проекты представили Грузенберг и Вичневский. Проект архитектора С.Н. Грузенберга был утвержден к постройке. По проекту этого архитектора под Иваново-Вознесенском началось строительство самой крупной тогда электростанции, работающей на торфе - ИВЭРЭС.

б/ перестройки и утраты, изменившие первоначальный облик памятника.

Здание было надстроено на один этаж, и хотя надстройка была проведена тактично, указана с общим характером архитектурю здания, все же она значи- тельно изменила облик здания, сломала его выразительность. Была утрачена динамичность силуэта верха здания, которую он имел из-за высклых выступов лестничных клеток из общего массива здания.

в/ реставрационные работы /общая характеристика, время, автор, место хране- ния документации/.

Не производилась.

62

10

111. ОПИСАНИЕ ПАМЯТНИКА  
 для памятников археологии - характер культурного слоя, выявленные находки  
 для памятников истории - характеристика памятника, название, текст, и время установления мемориальной доски.  
 для памятников архитектуры - основная особенность планировки, композиционно-пространственной структуры и конструкции; характер декора фасадов и интерьеров; наличие забавных, скульптурных, основных габаритов.

для памятников монумент. иск-ва - описание особенности композиционного к колористического решения; форма; материал, техника, размер.

189-квартирный дом для рабочих фабрики "Красная Тахта" - ансамбль, состоящий из двух частей кустных, и первоначально 4-х этажных корпусов, построенных в одну линию вдоль улицы. План их носит сложную ступенчатую характер. В обеих частях фасады не них представляют собой сочетание двух угловых пологих выступов, поставленных со сдвигом относительно друг друга, и имеющих массу призматических выступов и уступов. Оба корпуса разведены между собой проездом.

Такой характер планов четко выявился в композиционно-пространственной структуре здания, очень динамичной, с резким сдвигом как по горизонтали, так и по вертикали. Особенно выразительным был силуэт здания с высокими фигурными выступами верха лестничных клеток, возвышавшимся над всем объемом здания и профранированным по бокам либо узкими, обрамленными бетонной рамкой длинными горизонтальными окнами, либо круглыми лоджиями.

Основа здания имеет различные размеры и прослоины, в зависимости от того, какие помещения они освещают; - углубл, вертикальные окна подсобных помещений и вероки, близкие к квартету - одна длинная комната.

Выразительность фасадов, помимо линейных вступов об'емов, усиливается применением тонких параллельных полос бетонных карнизов, выходя по два для для ступенчатого этажа от другого, и более широкого "1" -образного в очертаниях карниза верхнего этажа здания, в теперь после перестройки, отделенного от него от надстроеного пятого этажа здания. Эти светлые детали четко читаются на фоне темных стен и как бы подчеркивают кирпичную массу здания, подсобно-кормовым облучам, подчеркивают вытяжку здания.

Отделка кирпича, как выразительного строительного материала, очень тонко использована архитектором, и это дополняется еще хорошим узором кирпичной кладки этого здания.

Основная масса (118) квартал - 2-х комнатный, причем кварталы сдвигаются так, что в течение дня, хотя бы одна комната все время освещена солнцем. Фундаменты здания - ленточные, бутовые. Стены - в 2,0 кирпича. Перекрытия - деревянные, подполье - бетонное. Высота его - 17 м.

Б/объем здания общественной, научно-исследовательской или художественной ценности, памятника истории.  
 189-квартирный дом для рабочих фабрики "Красная Тахта", расположенный в квартале, примыкающем к улицам Кустовому и Кустовому, представляет собой объект историко-художественной ценности, подлежащий государственной охране. Он представляет собой памятник архитектуры.

1111. ОБЪЕКТЫ ИСТОРИКО-АРХИТЕКТУРНОГО НАСЛЕДИЯ  
 Памятник "Рабочий квартал" в кв. 10 (карт. 1928г., "Рабоч.квал" 1929, 1 апр. 1928г., "Рабоч.квал" 1930, 23 апр. 1928 г.  
 Д. Павлов. Строительство Мануило-Борисовского. "Строительная промышленность" №. 1391. М. Исследования о формах градостроения были проведены в 1970-1972 гг. И. Клевицкиным.

14. ТЕМАТИЧЕСКОЕ СОСТАВЛЕНИЕ  
 для памятников культуры: общего состава; для памятников архитектуры: конструктивной, архитектурной, исторической.

для памятников архитектуры и истории: X  
 для фасадов: X  
 для интерьеров: X  
 для памятников монумент. иск-ва: X

для памятников архитектуры: X  
 для фасадов: X  
 для интерьеров: X  
 для памятников монумент. иск-ва: X

X. СИСТЕМА СТРОИТЕЛЬСТВА  
 в/категория: X  
 в/категория: X  
 в/категория: X

с/дата: X  
 с/дата: X  
 с/дата: X

с/дата: X  
 с/дата: X  
 с/дата: X

с/дата: X  
 с/дата: X  
 с/дата: X

с/дата: X  
 с/дата: X  
 с/дата: X

с/дата: X  
 с/дата: X  
 с/дата: X



Вкладыш к паспорту памятника  
истории и культуры от 23.10.1972  
(Новая редакция (с учетом Вкладыша от 24.05.2007)

**«138 КВАРТИРНЫЙ ДОМ ДЛЯ РАБОЧИХ «КРАСНОЙ ТАЛКИ»**

(подлинное наименование памятника истории и культуры)

Адрес: Россия, Ивановская область, город Иваново,  
улица Комсомольская, дом № 8-10.

(адресный признак памятника истории и культуры)

Выявленный объект культурного наследия. Распоряжение комитета Ивановской  
области по культуре от 25.05.2007 № 65.

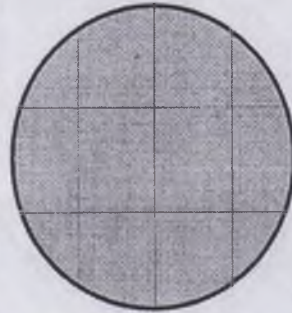
(полное наименование объекта культурного наследия. В скобках - вид наследия)

**ОСОБЕННОСТИ ОБЪЕКТА КУЛЬТУРНОГО НАСЛЕДИЯ  
(ПРЕДМЕТ ОХРАНЫ):**

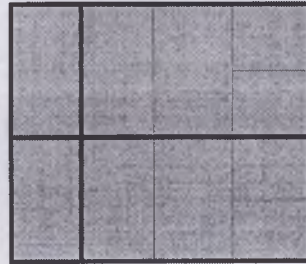
- ОБЪЕМНО-ПРОСТРАНСТВЕННАЯ СТРУКТУРА ОБЪЕКТА КУЛЬТУРНОГО НАСЛЕДИЯ:** композиция (два здания, разделенные проездом); план и динамика зданий (поставка в одну линию вдоль улицы; ступенчатый характер; сочетание двух планов - прямоугольников, имеющих прямоугольные выступы и уступы; выступы шести лестничных клеток); этажность здания - 4 (четыре), частично - 5 (пять);
- Конструктивные особенности:** строительный материал (кирпич); форма кровли (двускатная); балконы (форма, расположение);
- Внешнее декоративное убранство:** карниз (материал (бетон), расположение, цветовое решение (серый)); оконные проемы: (форма, материал (дерево), геометрия окна, цветовое решение (коричневый); окна - люкарн (размещение, форма, размер).

**ГЕОМЕТРИЯ ОКНА**

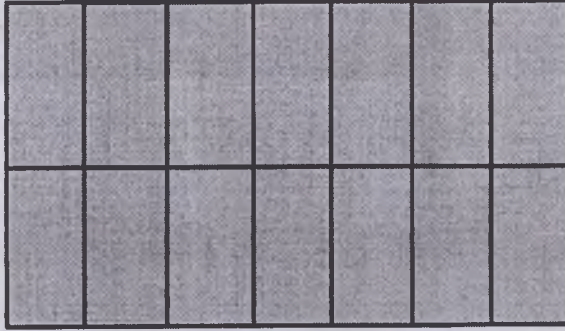
ОКНО - ЛЮКАРН



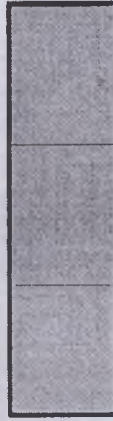
СРЕДНЕЕ ОКНО



БОЛЬШОЕ ОКНО

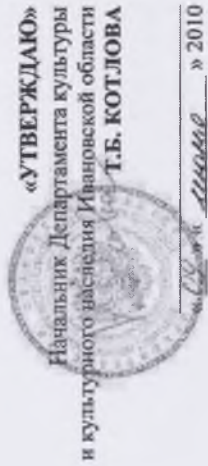


СМЕЖНЫЕ ОКНА



Подготовил: консультант отдела охраны объектов культурного наследия  
А.Ф. Мартынов \_\_\_\_\_ 28.12.2007.





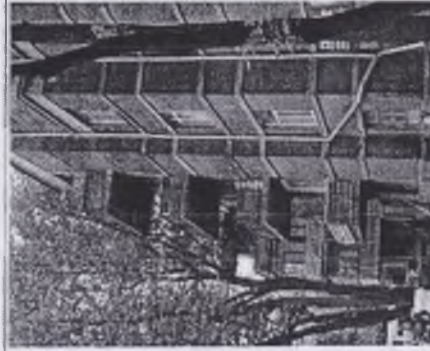
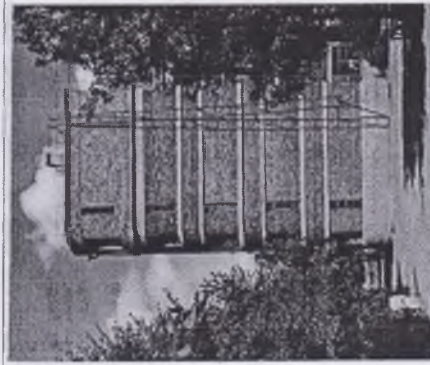
**«УТВЕРЖАЮ»**  
Начальник Департамента культуры  
и культурного наследия Ивановской области  
**Т.Б. КОТЛОВА**

периметру здания).

Приложение к вкладышу  
от 09 июня 2010 года



Общий вид объекта



**В К Л А Д Ы Ш**  
**В КОМПЛЕКТ УЧЕТНЫХ ДОКУМЕНТОВ**  
паспорт/учетная карта от 09.06.2010  
(реквизиты учетного документа)

№ 09.06.2010 » 2010

**«ПРЕДМЕТ ОХРАНЫ»**  
**(ОСОБЕННОСТИ ОБЪЕКТА КУЛЬТУРНОГО НАСЛЕДИЯ)**

**«138-КВАРТИРНЫЙ ДОМ ДЛЯ РАБОЧИХ КРАСНОЙ ТАЛКИ»**  
*(наименование объекта культурного наследия (именного строения и сооружения))*

Ивановская область, город Иваново, улица Комсомольская, д.8-10  
*(адрес объекта культурного наследия (наименование улицы и культуры))*

Выявленный объект культурного наследия.  
Распоряжение Департамента культуры и культурного наследия Ивановской области от 18.06.2009 № 70.

*(наименование историко-культурного заповедника (федерального, регионального, муниципального, выявленного д.к.н., областного (национального, регионального, районного уровня государственной власти))*

**ПАМЯТНИК**  
*(вид объекта: памятник, ансамбль, достопримечательное место)*

**ОБЪЕМО-ПРОСТРАНСТВЕННАЯ СТРУКТУРА**  
**ОБЪЕКТА:** градостроительное положение (расположены в центральной части города, поставленные в одну линию вдоль улицы Комсомольской и разделены между собой проездом); этажность (четыре с повышением до пяти этажей); план здания (удлиненные прямоугольники, имеющие прямоугольные выступы и уступы); композиция (кирпичные нештукатуренные);

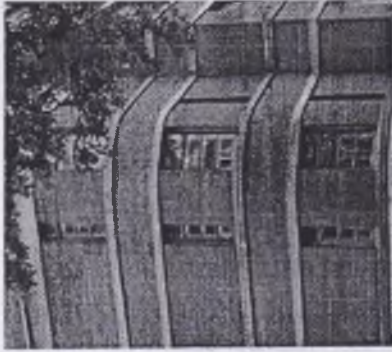
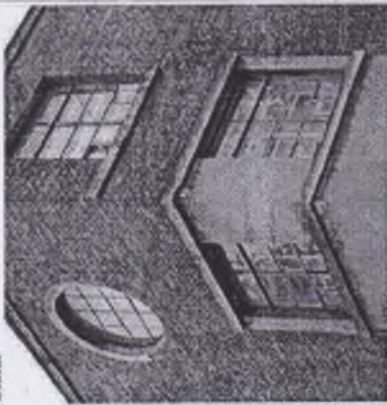
**КОНСТРУКТИВНЫЕ ОСОБЕННОСТИ:** материал конструкций (кирпич, дерево, железобетон); кровля (форма: сложная, материал покрытия: железо); оконные проемы (форма: прямоугольник, круг, материал: дерево, цветное решение: коричневые, геометрия рисунка переплета); балконы (материал: железобетон, металл, композиция);

**ВНЕШНЕЕ ДЕКОРАТИВНОЕ УБРАНСТВО: ЦОКОЛЬ**  
ризалит (форма: прямоугольник; материал: кирпич, композиция); междуэтажные тяги (материал: бетон; форма: простая, композиция: по

Иваново - Мухомов



Оглав:



**ПОДГОТОВИЛ:**

Специалист-эксперт  
управления культурного наследия Ю.А. Колчина



09.06.2010

Форма утверждена  
Приказом Федеральной службы по надзору  
за соблюдением законодательства в области  
охраны культурного наследия от 27.02.2009 № 37

\_\_\_\_\_

Регистрационный номер  
учетной карты

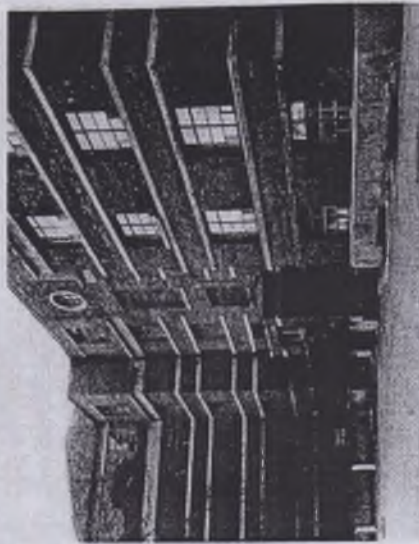
**ЕДИННЫЙ ГОСУДАРСТВЕННЫЙ РЕЕСТР ОБЪЕКТОВ  
КУЛЬТУРНОГО НАСЛЕДИЯ (ПАМЯТНИКОВ ИСТОРИИ И КУЛЬТУРЫ)  
НАРОДОВ РОССИЙСКОЙ ФЕДЕРАЦИИ**

**УЧЕТНАЯ КАРТА**  
объекта, представляющего собой  
историко-культурную ценность

**I. Наименование объекта:**  
«138-МИ КВАРТИРНЫЙ ДОМ ДЛЯ РАБОЧИХ «КРАСНОЙ ТАЛКИ»

**II. Время создания (возникновения) объекта и (или) дата связанного с ним исторического события:**  
1828-НАЧАЛО XX В.

**III. Адрес (местонахождение) объекта:**  
(по данным организации, осуществляющей государственный технический учет и (или) техническую инвентаризацию объектов градостроительной деятельности; для объектов, расположенных вне границ населенных пунктов или не имеющих адреса - описание местонахождения)  
**ИВАНОВСКАЯ ОБЛАСТЬ, ГОРОД ИВАНОВО, УЛИЦА КОМСОМОЛЬСКАЯ, Д.Б-10**



IV. Вид объекта	Атсамбль	Достопримечательное место
Памятник		

**V. Общая видовая принадлежность объекта**

Памятник археологии	Памятник истории	Памятник градостроительства и архитектуры	Памятник монументального искусства

**VI. Общее описание объекта и выводов об историко-культурной ценности**

Автор проекта архитектор С.Н.Грузенберг. 138-квартирный дом для рабочих фабрики «Красная Талка»-состоит из двух, почти идентичных корпусов, поставленных в одну линию вдоль улицы. План носит сложный ступенчатый характер. В общих очертаниях каждый из них представляет собой сочетание двух удлиненных прямоугольников, расположенных со сдвигом относительно друг от друга. Оба корпуса разделены между собой прослоем. Окна здания имеют различные размеры и пропорции, в зависимости от того, какие помещения они освещают: узкие-вертикальные окна подсобных помещений и широкие, близкие к квадрату-окна жилых помещений. Выразительность фасадов, помимо динамичных выступов объемов, усиливается применением тонких параллельных полос бетонных карнизов.

Архитектура 138-квартирного дома обладает острой характерной выразительностью, присущей лучшим произведениям советской архитектуры 20-х гг.

**VII. Использование объекта культурного наследия или пользователя:**

Музей, архивы, библиотеки	Организации торговли
Организации науки и образования	Организации общественного питания
Терапевто-лечебные организации	Гостиницы, отели
Органы власти и управления	Офисные помещения
Военские части	Жилье
Религиозные организации	Парки, сады
Организации здравоохранения	Некрополи, захоронения
Организации транспорта	Не используется
Производственные организации	Иное

**Примечания: СМ. ВКЛАДЫШ В УЧЕТНУЮ КАРТУ.**

VIII. Сведения о дате и обстоятельствах выявления (обнаружения) объекта:  
23 октября 1972 (паспорт, составленный искусствоведом Х.Семиковым И.Н., картогека управления культурного наследия Департамента культуры и культуры Ивановской области)

Составитель учетной карты Специалист-эксперт управления государственной охраны объектов культурного наследия Департамента культуры и культурного наследия Ивановской области	Подпись	Ю.А. КОЛЧИНА
Должность	инициалы, фамилия	

**Уполномоченное должностное лицо органа охраны объектов культурного наследия**

Начальник Департамента культуры и культурного наследия Ивановской области	Подпись	Т.Б. КОТЛОВА
Должность	инициалы, фамилия	

07.06.2010 г.  
Дата составления учетной  
карты (число, месяц, год)



**КОМИТЕТ ИВАНОВСКОЙ ОБЛАСТИ  
ПО ГОСУДАРСТВЕННОЙ ОХРАНЕ ОБЪЕКТОВ  
КУЛЬТУРНОГО НАСЛЕДИЯ**

Приложение к приказу  
комитета Ивановской области  
по государственной охране  
объектов культурного наследия  
от «14» 09 2018 № 61-0

**ПРИКАЗ**

«14» 09 2018

г. Иваново

№ 61-0

Об утверждении границ территории объекта культурного наследия местного (муниципального) значения «Александровская улица», последняя четверть XIX в. – 1950-е гг. (Ивановская область, Иваново, Ленина пр., 25, 31, 33, 37, 37а, 39, 41, 43, 47, 58, 60, 62, 84, 88, 90, 92, 98, 100, 102)

В соответствии с Федеральным законом от 25.06.2002 № 73-ФЗ «Об объектах культурного наследия (памятниках истории и культуры) народов Российской Федерации», на основании «Проекта границ территории объекта культурного наследия местного (муниципального) значения «Александровская улица», расположенного по адресу: Иваново, Ленина пр., 25, 31, 33, 37, 37а, 39, 41, 43, 47, 58, 60, 62, 84, 88, 90, 92, 98, 100, 102», разработанного Снитко А.В.,

**приказываю:**

1. Утвердить границы территории объекта культурного наследия местного (муниципального) значения «Александровская улица», последняя четверть XIX в. – 1950-е гг. (Ивановская область, Иваново, Ленина пр., 25, 31, 33, 37, 37а, 39, 41, 43, 47, 58, 60, 62, 84, 88, 90, 92, 98, 100, 102).
2. Контроль за исполнением настоящего приказа оставляю за собой.

**Председатель комитета**



**А.С. Рожкова**

**Границы**

территории объекта культурного наследия местного (муниципального) значения «Александровская улица», последняя четверть XIX в. – 1950-е гг. (Ивановская область, Иваново, Ленина пр., 25, 31, 33, 37, 37а, 39, 41, 43, 47, 58, 60, 62, 84, 88, 90, 92, 98, 100, 102)

(Масштаб 1:4000)



— - граница территории объекта культурного наследия

### Описание

границ территории объекта культурного наследия местного (муниципального) значения «Александровская улица», последняя четверть XIX в. – 1950-е гг. (Ивановская область, Ленина пр., 25, 31, 33, 37, 37а, 39, 41, 43, 47, 58, 60, 62, 84, 88, 90, 92, 98, 100, 102)

Граница территории объекта культурного наследия проходит:

- точки 1-3, от пересечения осей проезжих частей ул. Карла Маркса и просп. Ленина на восток до пересечения осей проезжих частей ул. Карла Маркса и пер. Пограничного;
- точки 3-5, от точки 3 на юго-запад до пересечения осей проезжих частей ул. Октябрьской и пер. Пограничного;
- точки 5-6, от точки 5 на юг до крайнего северо-восточного угла земельного участка с кадастровым номером 37:24:20125:9;
- точки 6-11, от точки 6 на восток, а затем на юг вдоль границы земельного участка с кадастровым номером 37:24:20125:9 до его крайнего юго-восточного угла;
- точки 11-12, от точки 11 на юго-восток до условной точки на тротуаре, расположенной на 5 м юго-восточнее крайнего юго-восточного угла дома по адресу пр. Ленина, 100, – крайней северо-восточной точки границы кадастрового квартала 37:24:20125;
- точки 12-16, от точки 12 на юг вдоль проезжей части пер. Пограничного (по границе кадастрового квартала 37:24:20125) до условной точки на пересечении проезжих частей пер. Пограничного и ул. Андрианова;
- точки 16-17, от точки 16 на юг до условной точки в 1 метре от крайнего северо-восточного угла гаражей сади Дома Профсоюз;
- точки 17-29, от точки 17 на юг вдоль восточных границ земельных участков домовладений по четной стороне пр. Ленина до крайнего северо-восточного угла восточного крыла жилого дома по адресу пр. Ленина, 88;
- точки 29-31, от точки 29 на юг вдоль восточного фасада восточного крыла жилого дома по адресу пр. Ленина, 88 до его крайнего юго-восточного угла;
- точки 31-34, от точки 31 на юго-восток до крайнего северо-восточного угла забора земельного участка с кадастровым номером 37:24:20115:10;
- точки 34-36, от точки 34 на юго-восток вдоль забора земельных участков с кадастровыми номерами 37:24:20115:10 и 37:24:20115:35 до крайнего юго-восточного угла последнего;
- точки 36-48, от точки 36 на запад, а затем на юг вдоль забора детского парка до его крайней юго-западной точки;
- точки 48-52, от точки 48 на юг, а затем на восток и снова на юг вдоль границ земельных участков гостиницы Вознесенская и дома № 5 по ул. Комсомольской до крайнего юго-восточного угла участка с кадастровым номером 37:24:20115:6;
- точки 52-53, от точки 52 на восток до перекрестка ул. Комсомольской и Пограничного пер.;

точки 53-55, от точки 53 на юг по оси Пограничного пер. до ее пересечения с осью ул. Демидова;

точки 55-56, от точки 55 на юго-запад до ближайшего угла земельного участка дома № 6 по ул. Демидова;

точки 56-61, от точки 56 на юг вдоль забора домовладения № 6 по ул. Демидова, а затем на запад до крайнего юго-восточного угла Литературного сквера;

точки 61-63, от точки 61 вдоль южной границы Литературного сквера до крайней северо-западной точки территории музея Ивановского ситца;

точки 63-64, от точки 63 на юг вдоль границы территории музея Ивановского ситца до ее крайнего юго-западного угла;

точки 64-66, от точки 64 на юго-запад до условной точки пересечения осей тротуаров западной стороны пр. Ленина и южной стороны ул. Батурина;

точки 66-67, от точки 66 на запад вдоль тротуара южной стороны ул. Батурина до условной точки близ западного конца подпорной стенки, идущей вдоль южной границы проезжей части ул. Батурина;

точки 67-68, от точки 67 на север, пересекая проезжую часть ул. Батурина, до условной точки на тротуаре северной стороны ул. Батурина близ сторожки бывшего особняка Маракушена (ныне здание Областной Думы);

точки 68-69, от точки 68 на восток вдоль тротуара северной стороны ул. Батурина до крайней юго-восточной точки территории дома № 23 по пр. Ленина;

точки 69-74, от точки 69 на север вдоль территории дома № 23 по пр. Ленина до ее крайней северо-восточной точки;

точки 74-75, от точки 74 на северо-запад до условной точки на тротуаре близ юго-восточного угла лестницы крыльца детской художественной школы;

точки 75-80, от точки 75 на север, а затем на восток вдоль границы территории Художественного училища до ее крайней северо-западной точки;

точки 80-81, от точки 80 на северо-запад до пересечения осей проезжих частей ул. Жиделева и ул. Комсомольской;

точки 81-82, от точки 81 на север до крайнего северо-западного угла земельного участка Промышленно-экономического колледжа;

точки 82-101, от точки 82 на восток, а затем на север вдоль западных границ земельных участков домовладений по нечетной стороне пр. Ленина до крайнего северо-западного угла территории жилого дома по ул. Громобоя, 5;

точки 101-102, от точки 101 на северо-запад до крайнего юго-западного угла земельного участка Педагогического колледжа;

точки 102-113, от точки 102 на север вдоль восточных границ земельных участков Педагогического колледжа и Российского государственного экономического университета им. Плеханова (бывшей фабрики-кухни);

точки 113-114, от точки 113 на запад до пересечения осей проезжих частей ул. Жиделева и проезда между зданием РГЭУ им. Плеханова и Домом художника;

точки 114-118, от точки 114 на север вдоль оси проезжей части ул. Жиделева до ее пересечения осью проезжей части ул. Держинского;

точки 118-1, от точки 118 на северо-восток вдоль восточных границ земельных участков жилого дома с аптекой (ул. Дзержинского, 2) и школы № 32 до точки 1.

#### Координаты

характерных (поворотных) точек границ территории объекта культурного наследия местного (муниципального) значения «Александровская улица», последняя четверть XIX в. – 1950-е гг. (Ивановская область, Иваново, Ленина пр., 25, 31, 33, 37, 37а, 39, 41, 43, 47, 58, 60, 62, 84, 88, 90, 92, 98, 100, 102)

Номер поворотной точки	Координаты (Система координат местная)	
	X	Y
1	2472,00	-550,00
2	2481,00	-435,00
3	2483,00	-347,00
4	2400,00	-364,00
5	2296,00	-391,00
6	2280,50	-388,70
7	2267,11	-387,67
8	2254,18	-386,28
9	2249,89	-426,05
10	2177,05	-411,56
11	2146,00	-405,39
12	2143,00	-400,00
13	2134,00	-398,00
14	2066,00	-382,00
15	2058,00	-371,00
16	2023,00	-365,00
17	1995,65	-363,27
18	1945,83	-349,58
19	1961,07	-354,44
20	1952,10	-351,43
21	1945,83	-349,58
22	1939,85	-347,80
23	1933,25	-345,83
24	1931,50	-345,31
25	1925,70	-343,19
26	1918,54	-341,09
27	1911,60	-340,60
28	1904,18	-339,35
29	1873,53	-336,67
30	1858,83	-335,58
31	1850,73	-334,98

32	1845,25	-328,85
33	1833,00	-317,00
34	1816,85	-311,05
35	1757,52	-293,79
36	1726,27	-284,60
37	1723,12	-344,53
38	1705,23	-343,09
39	1701,82	-342,81
40	1701,88	-342,01
41	1697,74	-341,58
42	1697,30	-347,74
43	1690,31	-347,26
44	1690,77	-340,86
45	1630,45	-334,60
46	1628,48	-334,40
47	1628,55	-333,14
48	1593,72	-330,34
49	1588,02	-329,88
50	1587,78	-329,86
51	1587,41	-317,93
52	1544,95	-315,34
53	1542,00	-227,00
54	1439,00	-193,00
55	1333,00	-166,00
56	1319,19	-211,43
57	1306,86	-210,70
58	1296,55	-210,22
59	1251,71	-207,34
60	1256,20	-247,05
61	1264,58	-253,32
62	1261,90	-342,50
63	1259,85	-363,75
64	1181,55	-357,10
65	1160,00	-377,00
66	1144,50	-392,00
67	1132,28	-548,23
68	1167,65	-552,00
69	1179,81	-406,54
70	1207,96	-408,29
71	1207,73	-411,88
72	1279,32	-418,39
73	1279,74	-413,65
74	1309,44	-416,14
75	1318,30	-459,24
76	1338,42	-456,47

77	1347,70	-457,11
78	1399,02	-460,67
79	1407,12	-461,45
80	1403,28	-550,00
81	1517,00	-571,00
82	1590,75	-546,08
83	1590,83	-563,04
84	1594,16	-518,26
85	1595,17	-504,69
86	1608,30	-505,82
87	1595,23	-504,69
88	1614,50	-506,47
89	1616,40	-506,74
90	1620,24	-507,58
91	1628,39	-509,35
92	1648,06	-513,61
93	1681,04	-518,56
94	1707,25	-520,05
95	1708,49	-504,01
96	1736,23	-506,16
97	1735,62	-518,23
98	1767,09	-520,40
99	1766,88	-523,42
100	1807,15	-530,45
101	1811,99	-531,29
102	1837,90	-545,14
103	1884,83	-548,47
104	1885,27	-544,50
105	1888,44	-544,69
106	1928,29	-558,71
107	1927,06	-567,10
108	1935,73	-567,74
109	1958,62	-579,22
110	1964,59	-579,97
111	1995,31	-583,81
112	1996,73	-576,51
113	2003,83	-577,04
114	2005,00	-613,00
115	2036,00	-613,00
116	2176,00	-595,00
117	2207,00	-590,00
118	2345,00	-611,00
119	2356,24	-598,00
120	2405,50	-575,34
121	2411,14	-576,36

122	2432,94	-566,36
1	2472,00	-550,00

Территориальный отдел №9 Управления Роснедвижимости по Ивановской области

(полное наименование органа кадастрового учета, осуществляющего государственный кадастровый учет земельных участков на территории соответствующего кадастрового округа)

**КАДАСТРОВАЯ ВЫПИСКА О ЗЕМЕЛЬНОМ УЧАСТКЕ (выписка из государственного кадастра недвижимости)** **КВ.1**

25.11.2008 № 24/08-20940

1	Кадастровый номер	37:24:020111:15	2	Лист №	1	3	Всего листов	4
Общие сведения								
4	Предыдущие номера:	-						
5	Дата внесения номера в государственный кадастр недвижимости:	6 24.08.2000						
7	Местоположение:	обл. Ивановская, г. Иваново, ул. Комсомольская, д. 8,10						
8	Категория земель:	-						
8.1	Земли сельскохозяйственного назначения	Земли населенных пунктов	Земли промышленности, энергетики, транспорта, связи, радиовещания, телевидения, информатики, земли для обеспечения космической деятельности, земли обороны, безопасности и земли иного специального назначения	Земли особо охраняемых территорий и объектов	Земли лесного фонда	Земли водного фонда	Земли запаса	Категория не установлена
8.2	-	весь	-	-	-	-	-	-
9	Разрешенное использование/назначение:	многоквартирный жилой дом						
10	Фактическое использование /характеристика деятельности/:	-						
11	Площадь:	12 4197,00 кв.м.	13 Кадастровая стоимость (руб.): 14938885.74	14 Удельный показатель кадастровой стоимости (руб/м <sup>2</sup> ): 3559.42	Система координат: Местная			
15	Сведения о правах:	Вид права		Правообладатель		Особые отметки		
		Общая долевая собственность		Собственники помещений многоквартирного дома		Размер доли: доля в праве пропорциональна размеру общей площади помещения, п.2 ст.16 Федерального закона "О введении в действие Жилищного кодекса Российской Федерации" от 29.12.2004 № 189-ФЗ		
16	Особые отметки:	-						
17	Характер сведений ГКН (статус записи о земельном участке) -	-						
18	Дополнительные сведения	18.1 -	18.2 -	18.3 -	-			



Начальник отдела

(наименование должности)


Трухин В.П.

(инициалы, фамилия)

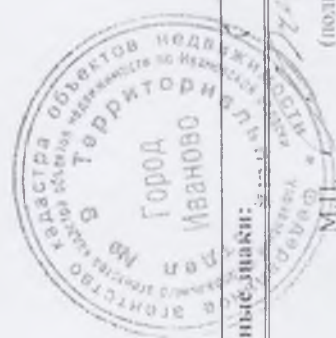
(подпись)

КАДАСТРОВАЯ ВЫПИСКА О ЗЕМЕЛЬНОМ УЧАСТКЕ (выписка из государственного кадастра недвижимости) **КВ.2**

25.11.2008 № 21/08 - 20940

1	Кадастровый номер 37:24:020111:15	2	Лист № 2	3	Всего листов 4
4	План (чертеж, схема) земельного участка				
					
5	Масштаб 1:2000				

Условные знаки:



Начальник отдела

(наименование должности)

*(Handwritten signature)*

(подпись)

Трухин В.П.

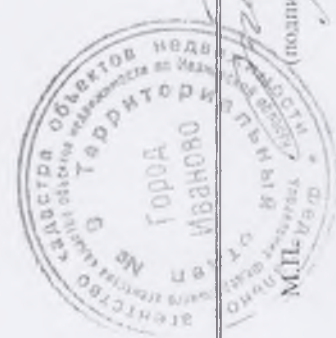
(инициалы, фамилия)



КАДАСТРОВАЯ ВЫПИСКА О ЗЕМЕЛЬНОМ УЧАСТКЕ (выписка из государственного кадастра недвижимости) КВ.5

5.14.008 № 21/08-00940

1		2		3		3		4	
Кадастровый номер		37:24:020111:15		Лист №		3		Всего листов	
4		Описание местоположения границ земельного участка		Описание закрепления на местности		Номера смежных участков		Особые отметки	
№ п/п	№ точки	№ точки	Дирекционный угол	Горизонтальное проложение, м	Описание закрепления на местности	Номера смежных участков	Особые отметки		
1	2	3	4	5	6	7	8		
1	95	96	86° 5.5'	140.83	По координатам	-	-		
2	95	100	355° 52.6'	31.98	По координатам	-	-		
3	96	97	175° 23.1'	22.37	По координатам	37:24:020111:17	Адрес отсутствует		
4	97	98	265° 53.8'	22.36	По координатам	37:24:020111:17	Адрес отсутствует		
5	98	99	221° 42.6'	12.32	По координатам	37:24:020111:17	Адрес отсутствует		
6	99	100	265° 36.8'	109.82	По координатам	37:24:020111:17	Адрес отсутствует		



Начальник отдела

(наименование должности)

Трухин В.П.

(инициалы, фамилия)

КАДАСТРОВАЯ ВЫПИСКА О ЗЕМЕЛЬНОМ УЧАСТКЕ (выписка из государственного кадастра недвижимости)

25.11.2008 № 44/08-20940

1	Кадастровый номер	37:24:020111:15	2	Лист №	4	3	Всего листов	4
4	Описание поворотных точек границ земельного участка							
№ точки	Координаты		Описание закрепления на местности	Особые отметки (точность определения)				
	X	Y						
1	2	3	4	5				
95	1523.50	-366.80	Геодезический	Погрешность: 0.3				
96	1533.10	-226.30	Геодезический	Погрешность: 0.3				
97	1510.80	-224.50	Геодезический	Погрешность: 0.3				
98	1509.20	-246.80	Геодезический	Погрешность: 0.3				
99	1500.00	-255.00	Геодезический	Погрешность: 0.3				
100	1491.60	-364.50	Геодезический	Погрешность: 0.3				



Начальник отдела

(наименование должности)

Трухин В.П.

(инициалы, фамилия)

Ленина 62

Ленина 62

ФИЛИАЛ ФЕДЕРАЛЬНОГО ГОСУДАРСТВЕННОГО БЮДЖЕТНОГО УЧРЕЖДЕНИЯ "ФЕДЕРАЛЬНАЯ КАДАСТРОВАЯ ПАЛАТА ФЕДЕРАЛЬНОЙ СЛУЖБЫ ГОСУДАРСТВЕННОЙ РЕГИСТРАЦИИ, КАДАСТРА И КАРТОГРАФИИ" ПО ИВАНОВСКОЙ ОБЛАСТИ

(наименование органа кадастрового учета)

КАДАСТРОВЫЙ ПАСПОРТ ЗЕМЕЛЬНОГО УЧАСТКА (выписка из государственного кадастра недвижимости)

14.05.2012 № 37/301/12-48340

В.1

1	Кадастровый номер	37:24:020111:20	2	Лист № 1	3	Всего листов: 3	
<b>Общие сведения</b>							
4	Предыдущие номера:	(У37:24:02 01 11:0004)	6	Дата внесения номера в государственный кадастр недвижимости: 12.12.2005			
5	—						
7	Местоположение: установлено относительно ориентира, расположенного в границах участка. Почтовый адрес ориентира: Ивановская обл., г. Иваново, пр-кт Ленина, дом 62						
8	Категория земель:						
8.1	Земли сельскохозяйственного назначения	Земли населенных пунктов	Земли промышленности, энергетики, транспорта, связи, радиовещания, телевидения, информатики, земли для обеспечения космической деятельности, земли обороны, безопасности и земли иного специального назначения	Земли особо охраняемых территорий и объектов	Земли лесного фонда	Земли водного фонда	
8.2	—	весь	—	—	—	—	
9	Разрешенное использование: для многоквартирного жилого дома (многоэтажной жилой застройки)						
10	Фактическое использование/характеристика деятельности: —						
11	Площадь: 3331 +/- 20 кв. м	12	Кадастровая стоимость (руб.): 9468867.15	13	Удельный показатель кадастровой стоимости (руб./м²): 2842.65	14	Система координат: Иваново
<b>Сведения о правах:</b>							
Правообладатель		Вид права		Особые отметки			
15		Общая долевая собственность		Размер доли: доля в праве пропорциональна размеру общей площади помещения			
16		Особые отметки: Кадастровый номер 37:24:020111:20 равнозначен кадастровому номеру 37:24:02 01 11:0020.		Документ			
17		—					
18		Дополнительные сведения для регистрации прав на образованные земельные участки:					
18.1		Номера образованных участков: —					
18.2		Номер участка, преобразованного в результате выдела: —					
18.3		Номера участков, подлежащих снятию с кадастрового учета:					

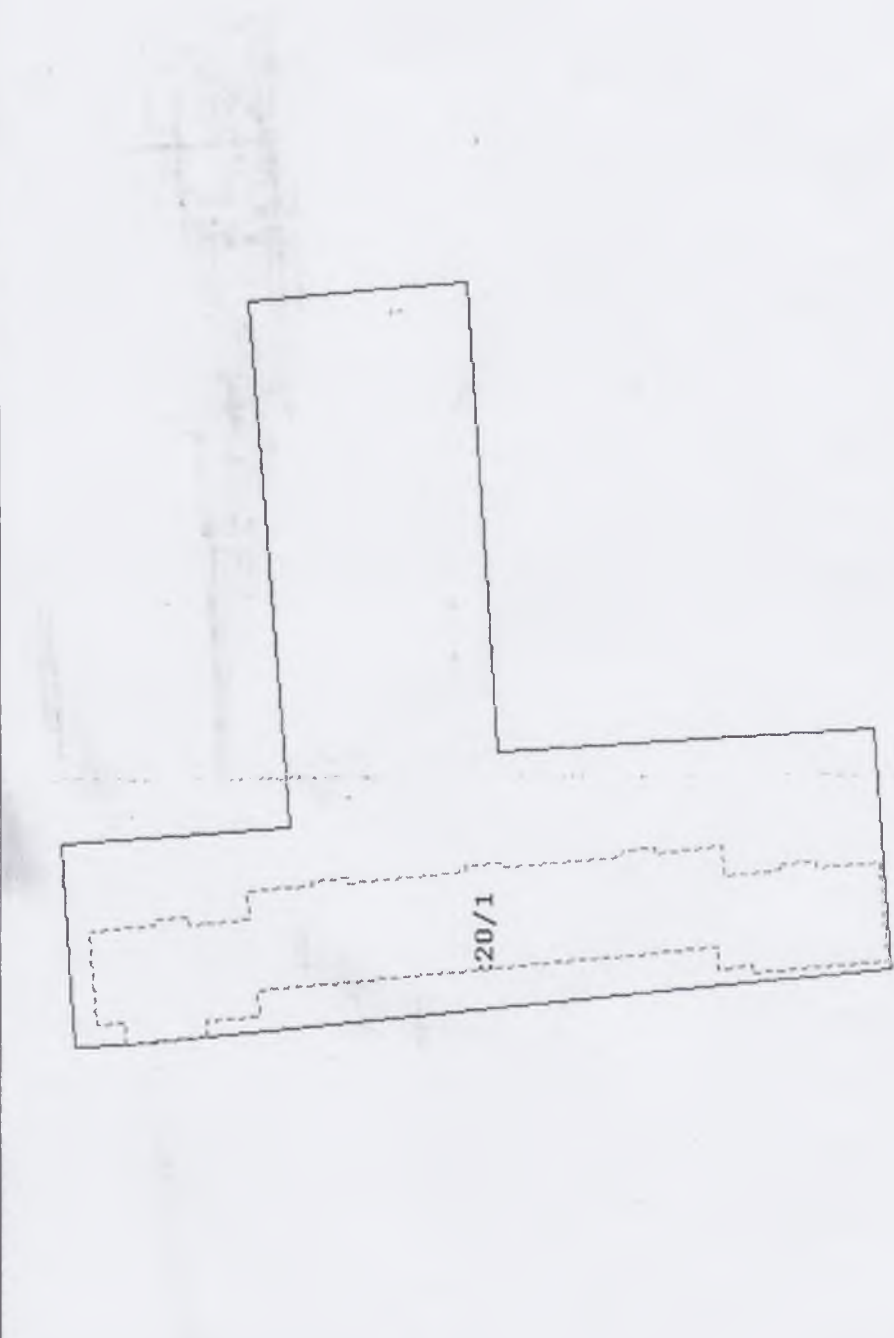


Начальник отдела  
(наименование должности)

Т.Н. Герасимова  
(инициалы, фамилия)

КАДАСТРОВЫЙ ПАСПОРТ ЗЕМЕЛЬНОГО УЧАСТКА (выписка из государственного кадастра недвижимости)  
14.05.2012 № 37/301/12-48340

В.2

1	Кадастровый номер 37:24:020111:20 План (чертеж, схема) земельного участка	2	Лист № 2	3	Всего листов: 3
4					
5	Масштаб 1:800				

Условные знаки: —



Начальник отдела  
(наименование должности)

Т. Н. Герасимова  
(инициалы, фамилия)

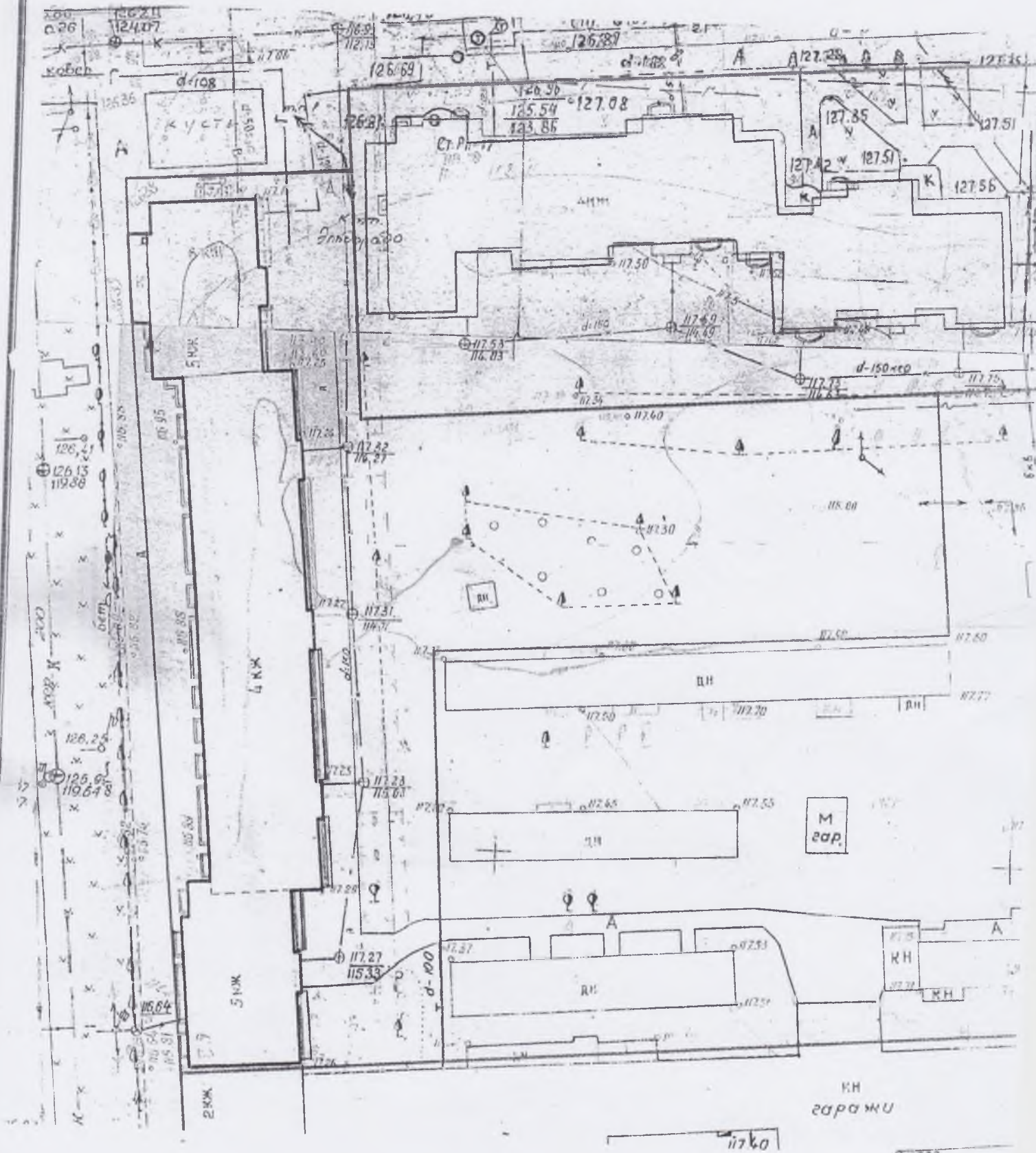
# СХЕМА РАСПОЛОЖЕНИЯ ЗЕМЕЛЬНОГО УЧАСТКА

Муниципальный заказ

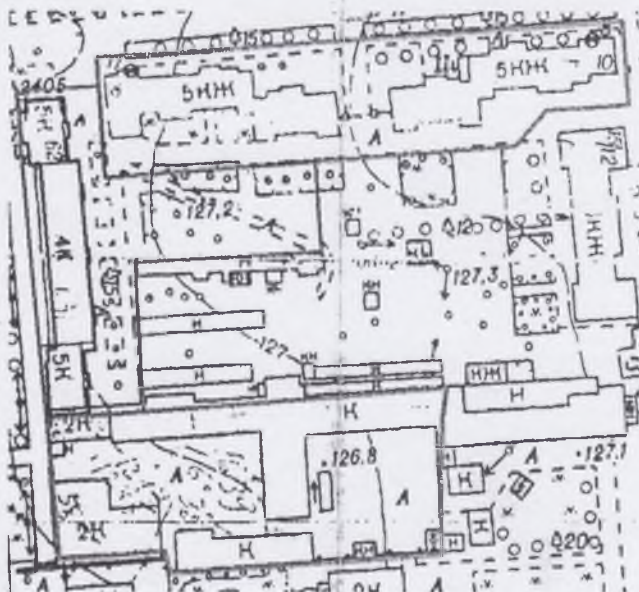
г. Иваново, пр. Ленина, дом № 62

Кадастровый номер 37:24:020111:20

М 1:500



М 1:2000



Утверждаю



Заместитель председателя Ивановского городского  
комитета по управлению имуществом

М.А.Кудряшова

2010 г.

Согласовано




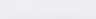

Начальник Управления Архитектуры и  
Городского строительства г.Иваново

А.В.Селезнева

2010 г.

*Handwritten signature and date: 31.10.11*

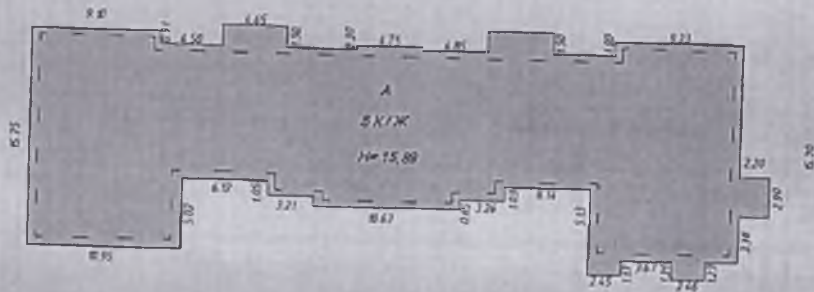
Условные обозначения:

-  - отводимый участок
-  - ранее отведенный участок
-  - часть ЗУ предполагаемая к обременению публичным сервитутом

Исполнитель \_\_\_\_\_ Трацевских Ю.Ю.

Ивановский филиал ФГУП «Ростехинвентаризация – Федеральное БТИ»

Скоровин СВ Ос 2



	Ивановский филиал ФГУП "Ростехинвенторизация- Федеральное БТИ"		Поярд. № 18580
Лист №1	Схема земельного участка по пер. Пограничный, дом 15/12 г. Иваново		Масштаб 1:200
Дата	Исполнитель	Ф.И.О.	Подпись
05.04.2010 г.	Техник	Опоя СВ	<i>[Signature]</i>
24.05.2010 г.	Мухом. Грозный	Калина ИА	<i>[Signature]</i>



1. 62-х квартирный дом треста «Ивтекстиль» (пр. Ленина, 62). Вид с северо-запада.



2. Угол пр. Ленина и ул. Комсомольской.





3. 62-х квартирный дом треста «Ивтекстиль» (пр. Ленина, 62). Вид с юго-запада.



4. 62-х квартирный дом треста «Ивтекстиль» (пр. Ленина, 62). Дворовый фасад.



5. 138-квартирный дом фабрики «Красная Талка, (корпус по ул. Комсомольская, д. 8). Вид с юга.



6. 138-квартирный дом фабрики «Красная Талка, (два корпуса, ул. Комсомольская, д. 8,10). Вид с северо-запада.



7. 138-квартирный дом фабрики «Красная Талка», (корпус по ул. Комсомольская, д. 10). Вид с северо-запада.



8. 138-квартирный дом фабрики «Красная Талка», (корпус по ул. Комсомольская, д. 10). Вид с востока.



9. 45-квартирный дом Второго рабочего поселка (Пограничный пер., 15/12) и 138-квартирный дом фабрики «Красная Талка, (корпус по ул. Комсомольская, д. 10). Вид с юго-востока.



10. 45-квартирный дом Второго рабочего поселка (Пограничный пер., 15/12). Вид с востока.

## ПРОЕКТ ГРАНИЦ

территории выявленного объекта культурного наследия  
«138-ми квартирный дом для рабочих «Красной Талки», расположенного по адресу:  
Ивановская область, г. Иваново, ул. Комсомольская, д. 8,10.

### Обоснование

границ территории выявленного объекта культурного наследия «138-ми  
квартирный дом для рабочих «Красной Талки», расположенного по адресу:  
Ивановская область, г. Иваново, ул. Комсомольская, д. 8,10.

Исторические границы территории выявленного объекта культурного наследия «138-ми квартирный дом для рабочих «Красной Талки» определяются на основе разрешительной документации на строительство комплекса из четырёх жилых домов треста «Ивтекстиль» (Ф. р-769. Оп. 1. Д. 739). Участок, выделенный для строительства этих жилых домов, соответствует четырём современным участкам с кадастровыми номерами: 37:24:020111:20; 37:24:020111:17; 37:24:020111:292; 37:24:020111:293 где расположены жилые дома с адресами: (Ивановская область, г. Иваново, пр. Ленина, 62; ул. Комсомольская, 8, 10; Пограничный пер., 15/12). Исходя из этого, можно принять, что современный земельный участок общей площадью 9285 кв. м. совпадает с историческими границами объекта культурного наследия.

### Описание

границ территории выявленного объекта культурного наследия «138-ми  
квартирный дом для рабочих «Красной Талки», расположенного по адресу:  
Ивановская область, г. Иваново, ул. Комсомольская, д. 8,10.

Граница территории объекта культурного наследия проходит:

Точки 1-2. Из точки 1 в северо-западном углу участка по северо-западной границе на север до точки 2.

Точки 2-3. Из точки 2 по северной границе участка на восток, вдоль уличного фасада дома фабрики «Красная Талка (ул. Комсомольская, 8) до точки 3 между двумя домами фабрики «Красная Талка» (ул. Комсомольская, 8 и ул. Комсомольская, 10) на северной границе участка.

Точки 3-4. Из точки 3 по северной границе участка на восток вдоль уличного фасада дома фабрики «Красная Талка (ул. Комсомольская, 10) до точки 4 в северо-восточном углу участка.

Точки 4-5. Из точки 4 в северо-восточном углу участка вдоль восточного фасада дома фабрики «Красная Талка (ул. Комсомольская, 10) на юг до точки 5.

Точки 5-6. Из точки 5 по восточной границе вдоль уличного фасада 45-квартирного дома Второго рабочего поселка (Пограничный пер., 15/12) на юг до точки 6 в юго-восточном углу участка.

Точки 6-7. Из точки 6 в юго-восточном углу участка по южной границе на запад до точки 7.

Эксперт Тихомиров А.М.  20.01.2019 г

Точки 7-8. Из точки 7 по южной границе участка на запад вдоль южного фасада 45-квартирного дома (Пограничный пер., 15/12) до точки 8.

Точки 8-9. Из точки 8 на северо-запад до точки 9.

Точки 9-10. Из точки 9 вдоль дворового фасада 45-квартирного дома (Пограничный пер., 15/12) на север до точки 10 в северо-восточном углу двора жилого комплекса.

Точки 10-11. Из точки 10 вдоль южного фасада дома фабрики «Красная Талка» (ул. Комсомольская, 10) на запад до точки 11 между двумя домами фабрики «Красная Талка» (ул. Комсомольская 8 и 10).

Точки 11-12. Из точки 11 вдоль южного фасада дома фабрики «Красная Талка» (ул. Комсомольская, 8) на запад до точки 12.

Точки 12-13. Из точки 12 вдоль южного фасада дома фабрики «Красная Талка» (ул. Комсомольская, 8) на запад до точки 13 в северо-западном углу двора жилого комплекса.

Точки 13-14. Из точки 13 вдоль дворового фасада 62-квартирного дома (пр. Ленина, 62) на юг до точки 14.

Точки 14-15. Из точки 14 вдоль дворового фасада 62-квартирного дома (пр. Ленина, 62) на юг до точки 15.

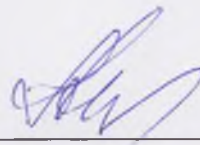
Точки 15-16. Из точки 15 вдоль бокового южного фасада 62-квартирного дома (пр. Ленина, 62) на запад до точки 16 в юго-западном углу участка.

Точки 16-17. Из точки 16 вдоль главного фасада 62-квартирного дома (пр. Ленина, 62) на север до точки 17.

Точки 17-18. Из точки 17 вдоль северного ризалита 62-квартирного дома (пр. Ленина, 62) на север до точки 18

Точки 18-1. Из точки 18 на север до точки 1.

Эксперт Тихомиров А.М.

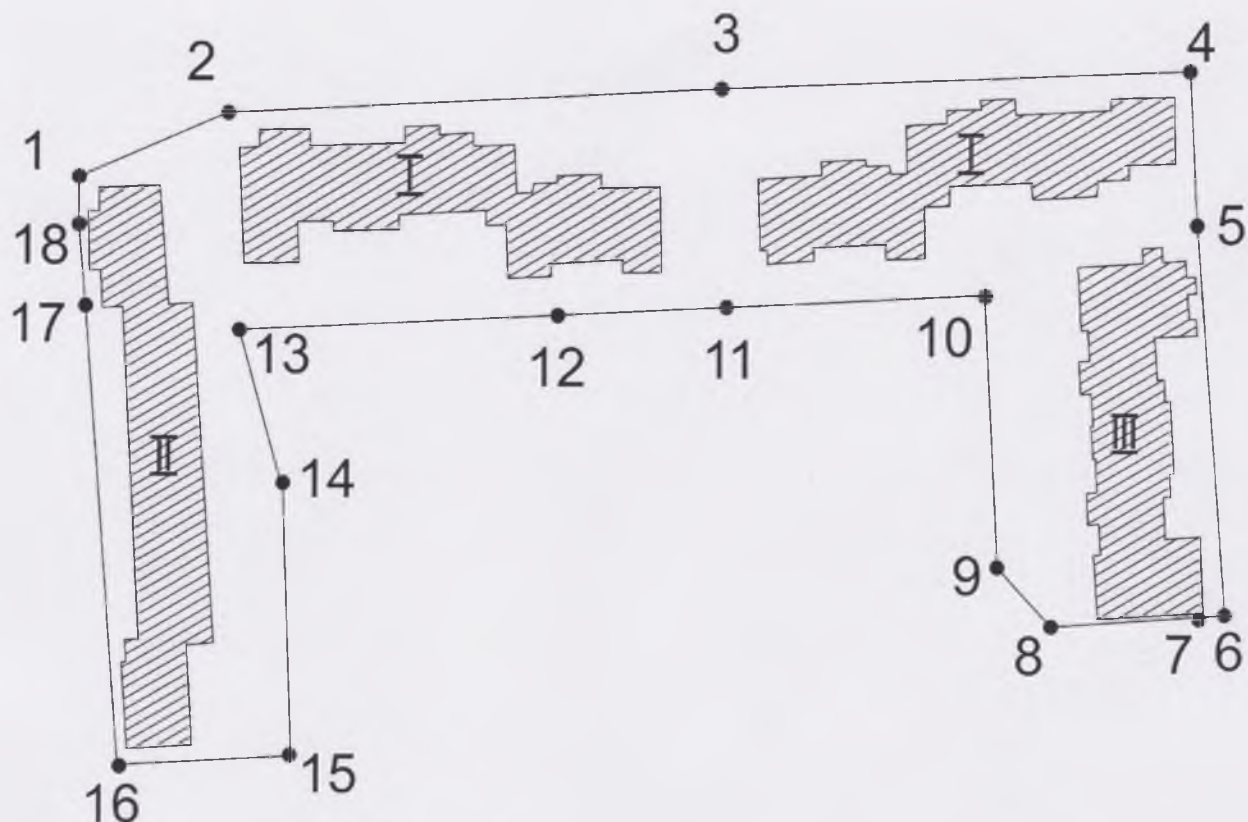


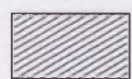
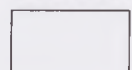
20.01.2019 г

Схема

границ территории выявленного объекта культурного наследия «138-ми квартирный дом для рабочих «Красной Талки», расположенного по адресу: Ивановская область, г. Иваново, ул. Комсомольская, д. 8,10.

Масштаб: 1:1000



-  - ценные элементы историко-градостроительной среды;
-  - территория объекта культурного наследия;

- I. 138-квартирный дом фабрики «Красная Талка» (ул. Комсомольская, 8,10).
- II. 62-квартирный дом треста «Ивтекстиль» (пр. Лепнина, 62).
- III. 45-квартирный дом Второго рабочего поселка (Пограничный пер., 15/12)

Эксперт Тихомиров А.М.

20.01.2019 г

**Координаты**  
**характерных (поворотных) точек границ территории выявленного объекта культурного наследия «138-ми квартирный дом для рабочих «Красной Талки», расположенного по адресу: Ивановская область, г. Иваново, ул. Комсомольская, д. 8,10.**

Номер поворотной точки	Координаты (X)	Координаты (Y)
1	1514,17	-387,88
2	1523,50	-366,80
3	1528,48	-293,86
4	1533,10	-226,30
5	1510,80	-224,50
6	1453,77	-219,00
7	1453,45	-221,41
8	1451,80	-243,41
9	1459,44	-251,91
10	1500,00	-255,00
11	1497,11	-292,66
12	1495,25	-316,88
13	1491,60	-364,50
14	1469,42	-356,75
15	1429,66	-354,44
16	1427,67	-379,66
17	1500,27	-386,81
18	1508,70	-387,50

**Режим**  
использования земельного участка в границах территории выявленного объекта культурного наследия «138-ми квартирный дом для рабочих «Красной Талки», расположенного по адресу: Ивановская область, г. Иваново, ул. Комсомольская, д. 8,10.

**1. Функциональное назначение и ограничение использования территории**  
*(режимы использования):*

- зона жилой застройки (при соблюдении санитарных и градостроительных норм);
- запрет на размещение рекламных конструкций в оконных проемах, крышевых установках и световых коробов на ценных в архитектурном отношении зданиях, сохранивших фасадные композиции;
- обеспечение возможности сохранения ценных элементов историко-градостроительной среды: *(объекты I – III на схеме границ территории выявленного объекта культурного наследия)*

Эксперт Тихомиров А.М.  20.01.2019 г



- I. 138-квартирный дом фабрики «Красная Талка» (ул. Комсомольская, 8,10).
- II. 62-квартирный дом треста «Ивтекстиль» (пр. Лепнина, 62).
- III. 45-квартирный дом Второго рабочего поселка (Пограничный пер., 15/12)

при строительстве и использовании подземных объектов и сооружений (в т. ч. применение мероприятий, обеспечивающих их защиту от динамических нагрузок, повышенной увлажненности, оползневых явлений).

- запрет на забивку свай и вибропогружение свай ближе 10 метров от ценных элементов историко-градостроительной среды (*объекты I – III на схеме границ территории выявленного объекта культурного наследия*);
- запрет на снос зданий, строений, расположенных в непосредственной близости от ценных элементов историко-градостроительной среды (*объекты I – III на схеме границ территории выявленного объекта культурного наследия*), путём обрушений и взрывов;
- запрет на размещение мачтовых конструкций, спутниковых устройств, кондиционеров и ТВ-тарелок на фасадах, выходящих на пр. Ленина, ул. Комсомольскую и Пограничный переулок;
- разрешается реконструкция и ремонт объектов капитального строительства, хозяйственная деятельность - при условии сохранения особенностей объекта культурного наследия, являющихся основаниями для включения его в единый государственный реестр объектов культурного наследия (памятников истории и культуры) народов Российской Федерации и подлежащих обязательному сохранению.

## 2. Планировочные характеристики территории (режимы строительства):

- запрет на изменение ценных элементов историко-градостроительной среды комплекса (*объекты I – III на схеме границ территории выявленного объекта культурного наследия*) путем пристроек к историческим фасадам.

## 3. Объемно-пространственные характеристики территории (режимы строительства):

- запрет на изменение высоты ценных элементов историко-градостроительной среды комплекса (*объекты I – III на схеме границ территории выявленного объекта культурного наследия*) и изменение формы кровель.


## 4. Архитектурно-стилистические характеристики пространства

(градостроительные регламенты возможного ремонта и реконструкции зданий, благоустройства территории и дизайна):

- **Конструкции и материалы отделки зданий:**
  - сохранение лицевой кирпичной кладки без штукатурки на нижних четырех этажах 138-квартирного дома фабрики «Красная Талка» (ул. Комсомольская, д. 8,10), на главном и боковых фасадах 45-квартирного дома Второго рабочего посёлка (Пограничный пер., д. 15/12);

Эксперт Тихомиров А.М.  20.01.2019 г

- сохранение штукатурной отделки с окраской главного и боковых фасадов 62-квартирного дома треста «Ивтекстиль» (пр. Ленина, 62).
- возможна штукатурка с окраской под красный кирпич или разделкой под него позднейших частей (пятых этажей) 138-квартирного дома фабрики «Красная Талка» (ул. Комсомольская, д. 8, 10).
- запрет на использование для облицовки фасадов зданий пластиковых и металлических материалов;
- поверхности скатной кровли – металлический лист;
- **Элементы декоративного и инженерного решения фасадов:**
  - запрет на размещение перед лицевыми фасадами зданий на расстоянии ближе 2 метров (включая лицевые части кровель) инженерно-технического оборудования (внешние блоки систем кондиционирования, антенны спутниковой связи, телефонные и электрические распределительные шкафы, опоры контактных сетей, открыто расположенные трубы теплотрассы);
  - запрет на установку на фасадах маркиз, затрагивающих архитектурные детали, а также изготовление маркиз из твердых материалов. При оформлении маркизы используется не более двух цветов. На маркизе допускается размещение логотипа или обозначения профиля деятельности организации;
  - разрешается архитектурная подсветка зданий;
  - разрешается размещение на фасадах вывесок из металла, камня, дерева или стекла в виде отдельно стоящих букв и знаков (логотипов) без подложки, с соблюдением композиционных осей фасада, единой горизонтальной оси размещения вывесок на протяжении фасада одного здания.
- **Дизайн малых архитектурных форм, благоустройство:**
  - разрешается установка на территории объектов внешнего благоустройства (малые архитектурные формы (скамейки, детские площадки), сооружения монументального искусства, памятные и информационные знаки), общее благоустройство территории;
  - разрешается озеленение территории кустарниками и низкорослыми деревьями с применением газонного и цветочного покрытия открытых пространств.

Эксперт Тихомиров А.М.  20.11.2018 г.