

АКТ

государственной историко-культурной экспертизы

земель, подлежащих воздействию земляных, строительных, мелиоративных, хозяйственных работ, предусмотренных статьей 25 Лесного кодекса Российской Федерации работ по использованию лесов (за исключением работ, указанных в пунктах 3, 4 и 7 части 1 статьи 25

Лесного кодекса Российской Федерации) и иных работ, в случае, если указанные земли расположены в границах территорий, утвержденных в соответствии с пунктом 34.2 пункта 1 статьи 9 Федерального закона от 25.06.2002 № 73-ФЗ «Об объектах культурного наследия (памятниках истории и культуры) народов Российской Федерации» по проекту:

«Комплекс многоквартирных домов со встроенно-пристроенными нежилыми помещениями», расположенный по адресу: г. Иваново, ул. Смирнова, д. 86 (кадастровые номера земельных участков: 37:24:010163:373, 37:24:010163:374)»

№ 05-01/08-25/Н

05.08.2025 г.

Дата начала проведения экспертизы:	01.08.2025 г.
Дата окончания проведения экспертизы:	05.08.2025 г.
Место проведения экспертизы:	Ивановская область, г. Иваново, ул. Смирнова, д. 86 (кадастровые номера земельных участков: 37:24:010163:373, 37:24:010163:374)
Заказчик экспертизы:	ООО «Специализированный застройщик «Флагман»» ИНН 3700010232
Сведения об эксперте:	novikov-kostroma@mail.ru +79607405889
Фамилия, имя и отчество:	Новиков Александр Викторович
Образование:	Высшее, кандидат исторических наук
Специальность:	Историк, археолог
Стаж работы по профилю экспертной деятельности:	27 лет
Место работы и должность:	ООО «Костромская археологическая экспедиция», ИНН 4401110167, +7 (4942)450745, заместитель директора, зам. председателя КОО ВОО ВООПИК
Реквизиты решения уполномоченного органа по аттестации экспертов на проведение экспертизы с указанием объектов экспертизы:	Приказ Министерства культуры Российской Федерации от 26 мая 2025 г. № 927
Профиль экспертной деятельности: <ul style="list-style-type: none">- выявленные объекты культурного наследия в целях обоснования целесообразности включения данных объектов в реестр;- документы, обосновывающие включение объектов культурного наследия в реестр;- документы, обосновывающие исключение объектов культурного наследия из реестра;- земли, подлежащие воздействию земляных, строительных, мелиоративных, хозяйственных работ, предусмотренных статьей 25 Лесного кодекса Российской Федерации работ по использованию лесов (за исключением работ, указанных в пунктах 3, 4 и 7 части 1 статьи 25 Лесного кодекса Российской Федерации) и иных работ, в случае, если указанные земли расположены в границах территорий, утвержденных в соответствии с пунктом 34.2 пункта 1 статьи 9 Федерального закона от 25.06.2002 № 73-ФЗ «Об объектах культурного наследия (памятниках истории и культуры) народов Российской Федерации»;- документация, за исключением научных отчетов о выполненных археологических полевых работах, содержащая результаты исследований, в соответствии с которыми определяется наличие или отсутствие объектов, обладающих признаками объекта	

культурного наследия, на земельных участках, подлежащих воздействию земляных, строительных, мелиоративных, хозяйственных работ, указанных в статье 30 Федерального закона от 25.06.2002 № 73-ФЗ «Об объектах культурного наследия (памятниках истории и культуры) народов Российской Федерации» работ по использованию лесов и иных работ;

- разделы об обеспечении сохранности объекта культурного наследия, включенного в реестр, выявленного объекта культурного наследия, входящие в состав проектной или иной документации, проекты обеспечения сохранности указанных объектов при проведении земляных, строительных, мелиоративных, хозяйственных работ, указанных в статье 30 Федерального закона от 25.06.2002 № 73-ФЗ «Об объектах культурного наследия (памятниках истории и культуры) народов Российской Федерации» работ по использованию лесов и иных работ, включающие оценку воздействия таких работ на указанные объекты и содержащие меры по обеспечению сохранности указанных объектов при проведении таких работ в границах территорий указанных объектов либо на земельном участке, непосредственно связанном с земельным участком в границах территорий указанных объектов;

- документация, обосновывающая уточнение сведений об объекте культурного наследия, включенном в реестр, о выявленном объекте культурного наследия;

- документация, обосновывающая установление особого режима использования земельного участка, водного объекта или его части, в границах которых располагается объект археологического наследия.

Настоящее заключение государственной историко-культурной экспертизы составлено на основании требования государственного органа охраны объектов культурного наследия, в соответствии со ст. 30 Федерального закона от 25.06.2002 № 73-ФЗ «Об объектах культурного наследия (памятниках истории и культуры) народов Российской Федерации» (далее: № 73-ФЗ) и Положением о государственной историко-культурной экспертизе, утвержденным постановлением Правительства Российской Федерации от 25.04.2024 № 530.

Заявление об ответственности:

В соответствии с законодательством Российской Федерации, я, *Новиков Александр Викторович*, автор настоящего экспертного заключения, несу полную ответственность за достоверность сведений, изложенных в настоящем заключении, обязуюсь соблюдать принципы проведения экспертизы, установленные ст. 29 № 73-ФЗ, провести экспертизу в порядке, предусмотренном Положением о государственной историко-культурной экспертизе, утвержденным постановлением Правительства Российской Федерации от 25.04.2024 № 530. Содержание ст. 307 УК РФ об ответственности за дачу заведомо ложного заключения мне известно и понятно.

Я, *Новиков Александр Викторович*, не имею родственных связей с заказчиком работ по объекту экспертизы (его должностными лицами и работниками); не состою с ним в трудовых отношениях; не имею перед ним долговых и / или иных имущественных обязательств; не владею его ценными бумагами (акциями, долями участия, паями в уставных капиталах); не заинтересован в результатах исследований и решениях, вытекающих из настоящего экспертного заключения, с целью получения выгоды в виде денег, ценностей, иного имущества, услуг имущественного характера или имущественных прав для себя или третьих лиц.

Цель экспертизы:

Определение наличия или отсутствия объектов археологического наследия либо объектов, обладающих признаками объекта археологического наследия, на земельных участках, землях лесного фонда или в границах водных объектов или их частей, подлежащих воздействию земляных, строительных, мелиоративных, хозяйственных работ, указанных в статье 30 № 73-ФЗ работ по использованию лесов и иных работ (ст. 28 № 73-ФЗ).

Экспертиза рассматривает только вопросы, связанные с объектами археологического наследия и воздействием на них проектируемых работ, вопросы архитектуры и реставрации, воздействия планируемых работ на иные объекты культурного наследия помимо объектов археологического наследия экспертизой не рассматриваются и являются предметом самостоятельной экспертизы.

Объект хозяйственной деятельности:

Строительство комплекса многоквартирных домов со встроенно-пристроенными нежилыми помещениями» по адресу: г. Иваново, ул. Смирнова, д. 86 (кадастровые номера земельных участков: 37:24:010163:373, 37:24:010163:374).

Объект экспертизы:

Земли, подлежащие воздействию земляных, строительных, мелиоративных, хозяйственных работ, предусмотренных статьями 25 Лесного кодекса Российской Федерации работ по использованию лесов (за исключением работ, указанных в пунктах 3, 4 и 7 части 1 статьи 25 Лесного кодекса Российской Федерации) и иных работ по проекту: «Комплекс многоквартирных домов со встроенно-пристроенными нежилыми помещениями», расположенный по адресу: г. Иваново, ул. Смирнова, д. 86 (кадастровые номера земельных участков: 37:24:010163:373, 37:24:010163:374)».

Перечень документов, представленных заявителем:

1. Топографический план объекта «Комплекс многоквартирных домов со встроенно-пристроенными нежилыми помещениями», расположенный по адресу: г. Иваново, ул. Смирнова, д. 86 (кадастровые номера земельных участков: 37:24:010163:373, 37:24:010163:374)». М 1 : 500.

2. ООО «ИнжГео». Технический отчёт по инженерно-геологическим изысканиям для подготовки проектной документации: «Комплекс многоквартирных домов со встроенно-пристроенными нежилыми помещениями», расположенный по адресу: г. Иваново, ул. Смирнова, д. 86 (кадастровые номера земельных участков: 37:24:010163:373, 37:24:010163:374)». 06/23-ИГИ. Том 2. — Кострома, 16 марта 2023 г.

3. Письмо Комитета Ивановской области по государственной охране объектов культурного наследия «О предоставлении информации» от 14.03.2025 г. № исх-0694-01-13. Документы получены в электронном виде в формате pdf.

Сведения об обстоятельствах, повлиявших на процесс проведения и результаты экспертизы:

Обстоятельств, повлиявших на процесс проведения и результаты экспертизы, не имеется. Дополнительных сведений, которые могли бы повлиять на процесс проведения и результаты настоящей экспертизы, не поступало.

Сведения о проведенных исследованиях: методы, объем и характер работ:

При подготовке настоящего Акта выполнены работы:

- рассмотрены представленные заказчиком документы по земельному участку, подлежащему экспертизе;
- выполнены предварительные работы, осуществлен анализ полученных и собранных данных (документов, материалов, информации) с целью определения наличия или отсутствия объектов, обладающих признаками объектов культурного наследия, на земельном участке, подлежащем хозяйственному освоению;
- в Министерстве культуры Российской Федерации на имя А.В. Новикова получен открытый лист № Р018-00103-00/02135698 от 22 апреля 2025 г.;
- изучены физико-географические характеристики района работ;
- выполнен визуальный осмотр земельного участка, подлежащего обследованию, фотофиксация;
- проведены полевые археологические исследования (экспертиза участка), заложены археологические шурфы;
- результаты экспертизы оформлены в виде Акта государственной историко-культурной экспертизы. Имеющийся материал достаточен для заключения по предмету настоящей экспертизы.

Перечень документов и материалов, привлекаемых при проведении экспертизы, использованной специальной, технической и справочной литературы:

1. Федеральный Закон от 25.06.2002 г. № 73-ФЗ «Об объектах культурного наследия (памятниках истории и культуры) народов Российской Федерации».
2. Положение о государственной историко-культурной экспертизе (утверждено постановлением Правительства Российской Федерации от 25.04.2024 № 530 «Об утверждении Положения о государственной историко-культурной экспертизе»).
3. Положение о порядке проведения археологических полевых работ и составления научной отчетной документации (утверждено постановлением Бюро Отделения историко-филологических наук Российской академии наук от 12 апреля 2023 г. № 15).
4. Правила выдачи, приостановления и прекращения действия разрешений (открытых листов) на проведение работ по выявлению и изучению объектов археологического наследия, включая работы, имеющие целью поиск и изъятие археологических предметов (утверждены постановлением правительства Российской Федерации от 24 октября 2022 г. № 1893).
5. Приказ Министерства культуры РФ от 1 сентября 2015 г. № 2328 «Об утверждении перечня отдельных сведений об объектах археологического наследия, которые не подлежат опубликованию».
6. Закон Ивановской области от 13.07.2007 № 105-ОЗ «Об объектах культурного наследия (памятниках истории и культуры) в Ивановской области».
7. Список объектов культурного наследия Ивановской области. // Сайт Комитета Ивановской области по государственной охране объектов культурного наследия - <https://nasledie.ivanovoobl.ru/>
8. Аверин В.А., Аверина А.В. Исторический центр г. Иванова: опыт археологического исследования // Вестник гуманитарного факультета ИГХТУ. Иваново, 2006.

9. Аверин В.А. Археологические исследования в г. Иваново: результаты, проблемы, перспективы // Вестник гуманитарного факультета ИГХТУ. Выпуск 2. — Иваново, 2007.

10. Аверин В.А. Акт государственной историко-культурной экспертизы земель <...> на земельном участке с кадастровым номером 37:24:010146:199 по ул. Народной в г. Иваново // <https://nasledie.ivanovoobl.ru/deyatelnost/gosudarstvennaya-istoriko-kulturnaya-ekspertiza/zaklyucheniya-ekspertizy>.

11. Борисов В.А. Описание города Шуи и его окрестностей. М. 1851.

12. Вискалин А.В. Документация, содержащая результаты исследований, в соответствии с которыми определяется наличие или отсутствие объектов, обладающих признаками объекта культурного наследия, на земельном участке под объект: «Строительство водогрейной котельной 400Гкал/час на территории Ивановской ТЭЦ-2», расположенной по адресу: РФ, Ивановская обл., г. Иваново, ул. Суворова, 76 в 2024 году. Исполнитель: Вискалин А.В. Ульяновск, 2024. // <https://nasledie.ivanovoobl.ru/deyatelnost/gosudarstvennaya-istoriko-kulturnaya-ekspertiza/zaklyucheniya-ekspertizy>.

13. Власов И.И. Село Иваново до 1700 года. // Иваново-Вознесенский ежегодник (календарь-справочник) на 1921 год. Иваново-Вознесенск. 1921.

14. Ерофеева Е.Н. Археологические памятники Ивановской области: Материалы к археологической карте. Ярославль. 1965.

15. Комаров К.И. Археологическая карта России. Ивановская область. Научно-справочное издание. М.: ИА РАН. 1993.

16. Прокуроров Ф.Е., Бочков М.В. Имена улиц города Иванова. Иваново 1981.

17. Семененко А.М. Когда появилось Иваново // 1000 экз.: журнал. Иваново. № 4 (117). 2016.

18. Спицын А.А. Владимирские курганы // Известия императорской археологической комиссии. Вып. 15. СПб., 1905.

19. Чечулин П.Н. Документация о выполненных работах, содержащая результаты исследований, в соответствии с которыми определяется наличие или отсутствие объектов, обладающих признаками объекта археологического наследия, на участке с кадастровым номером 37:24:000000:3130, по адресу: Ивановская область, г. Иваново, ул. Колесанова // <https://nasledie.ivanovoobl.ru/deyatelnost/gosudarstvennaya-istoriko-kulturnaya-ekspertiza/zaklyucheniya-ekspertizy>.

Факты и сведения, выявленные и установленные в результате проведения экспертизы:

Описание района работ. Земельный участок, отведенный для реализации проекта «Комплекс многоквартирных домов со встроенно-пристроенными нежилыми помещениями», расположенный по адресу: г. Иваново, ул. Смирнова, д. 86 (кадастровые номера земельных участков: 37:24:010163:373, 37:24:010163:374)», располагается в Центральном федеральном округе, в центре Ивановской области (илл. 1), в центральной части Ленинского района города Иваново (илл. 2), на правом берегу реки Уводь, в 170 м западнее уреза воды в ней (илл. 3, 4).

Ивановская область находится в центре Европейской части России, в трехстах километрах к северо-востоку от Москвы. Она граничит с Ярославской, Костромской, Нижегородской и Владимирской областями.

Город Иваново расположен в центре Ивановской области на берегу р. Уводь. Он находится в 300 км к северо-востоку от Москвы, в 250 км к северо-западу от Нижнего Новгорода, в 115 км к юго-востоку от Ярославля, в 105 км к югу от Костромы и в 113 км к северу от Владимира. Его географические координаты 56°59'40" с. ш. и 40°59'20" в. д. Протяженность территории в направлении с севера на юг — 157 км, с запада на восток — 249 км. Площадь Ивановской области — 21437 кв. км, что составляет около 5 % от площади Центрального федерального округа. Из всей площади области город Иваново занимает 104,84 кв. км (0,48 %), из них застроено 2353 га.

Для Ивановской области характерна густая сеть рек и каналов. Реки относятся к бассейнам рек Волги и Клязьмы. Наиболее крупные реки и их большие притоки: Нерль (с притоком Ухтома), Уводь (с притоками Ухтохма и Вязьма), Теза (с притоками Парша и Люлех) и Лух (с притоком Ландех).

Разделяя город Иваново на две части, с севера на юг течёт р. Уводь (левый приток реки Клязьмы). В пределах города в Уводь впадают малые реки Талка и Харинка, а также ручей Кокуй. На берегах рек в черте города расположены крупные парки отдыха: им. Степанова, Революции 1905 г. и Харинка.

Река Уводь протекает в Ивановской и Владимирской областях. Её длина составляет 185 км, площадь бассейна — 3 770 кв. км, средний расход в 30 километрах от устья — 19 м³/сек. Крупные притоки — Урожна, Талка (левые); Востра, Ухтохма, Вязьма, Тальша, Наромша (правые). На реке расположены города Иваново и Кохма. Уводь вытекает из Андреевских болот к северо-востоку от города Комсомольска. В верхнем течении — небольшая речка со слабоизвилистым руслом, редкими островами и перекатами. Ширина не превышает 10 метров, берега лесистые, всхолмленные. К северу от Иванова на Уводи в 1937 году создано большое Уводьское водохранилище. Его ширина достигает 1,5 километров, длина — 37 километров, глубина — 15 метров. Целью водохранилища является снабжение водой Иванова. Сток из водохранилища регулируется плотиной у деревни Уводь.

Современный почвенный покров Ивановской области формировался со времени отступления московского ледника. По принятой схеме почвенного районирования Центральной России в области распространены 18 почв. Наиболее распространенными являются дерново-подзолистые почвы, которые занимают 40,5 % территории.

В районе Иванова и его окрестностей почва суглинистая, с довольно обильным содержанием песка. Изредка встречается железо, а на дне р. Уводь — сернистый колчедан. Подпочвенный слой песка и суглинков покоится на пласте глины, поэтому вода здесь всегда задерживается и её можно найти на глубине 10-13 м. Почва малопитательная для растений и требует хорошего удобрения.

Лесные массивы, окружающие город, сосредоточены у южных, восточных и северных его границ, являются местами отдыха населения.

Административно город состоит из 4 районов: Ленинского, Фрунзенского, Октябрьского и Советского.

Климат Иванова — умеренно-континентальный. Для него характерно сравнительно жаркое лето и морозная зима с устойчивым снежным покровом. Наиболее холодным месяцем зимы является январь со среднемесячной температурой -11,5° – -12° градусов, самым тёплым месяцем лета — июль, среднемесячная температура которого составляет +17,5° – +18,7°. Среднегодовая температура — +3,6°.

Территория Ивановской области относится к Московской синеклизе (М) и к крайней северо-западной части Волго-Уральской антеклизы (ВУА). Граница между этими крупнейшими структурами недостаточно ясна. Граница между Московской синеклизой с Волго-Уральской антеклизой проводится по линии Шуйского глубинного разлома и по границе распространения нижнепалеозойских отложений от пос. Обжериха (южнее г. Юрьевца) к пос. Лух, а затем к пос. Колобово и далее к низовьям реки Уводи. Мезозойские отложения распространяются далеко за пределы Шуйского разлома, но максимальная их мощность находится в центральных районах Московской синеклизы. Граница Московской синеклизы по мезозойским отложениям проводится условно, по заметному увеличению мощности этих отложений.

Территория Ивановской области — это часть Русской равнины. В геоморфологическом смысле территория области является пластово-денудационной равниной, сформированной на платформенном чехле субгоризонтально залегающих осадочных пород верхнего венда и фанерозоя. Современный рельеф начал формироваться на территории области в конце позднего мела и с тех пор здесь существует суша. К началу неогена на территории образовалась поверхность выравнивания и древняя речная сеть, а во второй половине неогена на востоке области возник озерный бассейн. В начале антропогена, в эоплейстоцене, образовалась речная долина, аллювий которой наблюдается на берегах Волги между Юрьевцем и Пучежем. В неоплейстоцене, на протяжении почти 800 тыс. лет, Русская равнина неоднократно покрывалась покровными ледниками, движения и накопление осадков которых значительно изменяли рельеф. Насчитывают до девяти оледенений на этой равнине, но на территории Ивановской области прослежены следы только трех оледенений. При этом на формирование современного рельефа области сильное воздействие оказали два оледенения: днепровское и, особенно, московское. При этом на востоке области, по рекам Елпать и Лух, частично проходит граница максимального распространения московского ледника. В процессе оледенений и в межледниковья в Ивановской области выработалось два геоморфологических типа рельефа: аккумулятивный и эрозионноаккумулятивный. В настоящее время на аккумулятивный и эрозионноаккумулятивный, в основном неоплейстоценовый, накладывается антропогенный рельеф. В целом здесь сформировалась низина с абсолютными отметками от 82 до 192,7 м.

В рельефе области преобладают низменные волнистые и слабовсхолмлённые равнины. В северо-западной части протягивается Ростовско-Плёсская, или Галичско-Плёсская, моренная гряда области московского оледенения (высота до 168 м), образованная группами невысоких плосковершинных холмов с пологими склонами. К югу и юго-востоку от моренной гряды поверхность постепенно понижается и в центральной части переходит в пологоволнистую равнину (высота от 150 м на севере до 70 м на юге). На крайнем юго-востоке, на левобережье р. Клязьма, расположена плоская песчаная Балахнинская низменность (высота 75–85 м). Юго-западную часть области занимает Владимирское ополье — возвышенная волнисто-увалистая равнина, сложенная лёссовидными суглинками и расчленённая овражно-балочной сетью. На крайнем севере (левобережье Волги) — низменная пологоволнистая заболоченная Унженская низменность.

Непосредственно участок обследования расположен в центральной части современных границ города Иваново, на юго-восточной периферии исторических границ XIX в., на правом берегу реки Уводь, в 170 м западнее уреза воды в ней.

В геоморфологическом отношении участок работ находится в пределах водноледниковой равнины периода московского оледенения. Тип рельефа эрозионно-аккумулятивный, природный, с элементами техногенных изменений, спланированный, с общим уклоном в восточном направлении. Поверхностный и подземный сток обеспечен в сторону понижения рельефа. Абсолютные отметки составляют 119,35-120,00 м.

Согласно материалам предоставленного отчёта геологических изысканиях, в геологическом строении участка работ принимают участие (снизу вверх): дочетвертичные юрские отложения (J3); среднечетвертичные флювиогляциальные отложения московского оледенения (f QII ms); современные четвертичные техногенные отложения, представленные насыпными грунтами и бетоном (th QIV). Мощность изученных отложений составляет до 23,0 м.

Современные четвертичные техногенные отложения (th QIV)

ИГЭ-1 - насыпной грунт: песок разнотерный — 60 %; суглинок — 10 %; бетон асфальт — 5 %; строительный мусор — 25 %; слежавшийся, среднеуплотненный, малой степени водонасыщения. Мощность 0,80–1,80 м. Вскрыт скважинами № 1–20.

Техногенный грунт площадки в соответствии характеризуется:

- вид техногенных насыпных грунтов — песчаные;
- по способу отсыпки — неорганизованная отсыпка (отвалы) грунтов естественного происхождения;
- по времени самоуплотнения — уплотнившийся от собственного веса.

Среднечетвертичные флювиогляциальные отложения московского оледенения (f QII ms)

ИГЭ-2 — песок средней крупности светло-коричневый, средней плотности, малой степени водонасыщения, частые переслаивания песка мелкого. Мощность 0,40–1,30 м. Вскрыт скважинами № 1–3, 5.

ИГЭ-3 — суглинок коричневый, легкий, тугопластичный, с частыми прослоями супеси пластичной, суглинка полутвердого. Мощность 1,80-4,80 м. Вскрыт скважинами № 1–20.

ИГЭ-4 — песок мелкий светло-коричневый, средней плотности, малой степени водонасыщения, частые переслаивания песка пылеватого. Мощность 1,10-4,80 м. Вскрыт скважинами № 3–5, 7, 8, 14-16.

ИГЭ-4а — песок мелкий светло-коричневый, рыхлый, малой степени водонасыщения, частые переслаивания песка пылеватого. Мощность 0,60–2,10 м. Вскрыт скважинами № 3, 4, 12, 14, 15.

ИГЭ-4б — песок мелкий светло-коричневый, плотный, малой степени водонасыщения, частые переслаивания песка пылеватого. Мощность 1,60–5,50 м. Вскрыт скважинами № 1, 2, 6–20.

ИГЭ-5 — песок крупный светло-коричневый, средней плотности, малой степени водонасыщения, частые переслаивания песка средней крупности. Мощность 0,50–2,00 м. Вскрыт скважинами № 5, 6, 8, 9, 11–15, 17–20.

ИГЭ-5б — песок крупный светло-коричневый, плотный, малой степени водонасыщения, частые переслаивания песка средней крупности. Мощность 1,00–2,00 м. Вскрыт скважинами № 2, 16–20.

ИГЭ-6 — песок крупный светло-коричневый, средней плотности, водонасыщенный, частые переслаивания песка средней крупности. Мощность 2,20–4,70 м. Вскрыт скважинами № 6–20.

Документ подписан электронной подписью.

ИГЭ-6а — песок крупный светло-коричневый, рыхлый, водонасыщенный, частые переслаивания песка средней крупности. Мощность 1,20–5,00 м. Вскрыт скважинами № 3–5.

ИГЭ-6б — песок крупный светло-коричневый, плотный, водонасыщенный, частые переслаивания песка средней крупности. Мощность 4,20–5,10 м. Вскрыт скважинами № 1–2.

ИГЭ-7 — суглинок темно-серый, тяжелый, полутвердый. Мощность 1,20–2,50 м. Вскрыт скважинами № 1–4.

Дочетвертичные юрские отложения (J3)

ИГЭ-8 — глина темно-серая, легкая, полутвердая, частые переслаивания глины твердой. Мощность 6,20–11,60 м. Вскрыт скважинами № 1–20.

Застройка прилегающей территории плотная. В основном фундаментами зданий и сооружений служат ленточные и свайные фундаменты. Для обеспечения производственных процессов и жизнедеятельности в районе города проложены асфальтовые дороги, инженерные коммуникации: канализация, водопровод, газопроводы, ЛЭП и т.п.

Описание участка обследования. Участок обследования состоит из двух смежных земельных участков общей площадью 2,537 га (илл. 5). Площадь земельного участка с кадастровым номером 37:24:010163:373 составляет 1,219 га, с кадастровым номером 37:24:010163:374 — 1,318 га. Адрес участка: Ивановская область, г Иваново, ул. Смирнова, д. 86.

Участок обследования — сложной неровно-вытянутой с северо-запада на юго-восток формы (илл. 6). Его северо-восточная граница вытянута вдоль улицы Смирнова, с востока и юго-востока расположены гаражи, с северо-запада — парковка фитнес-клуба «Олимпия LIFE», с юго-запада — территория СНТ. Река Уводь находится в 170 м восточнее. Ручей Варгин, правый приток реки Уводь, протекающий по дну Варгинского оврага (участок расположен на левом берегу ручья) — в 40 м юго-западнее. Название ручья связано с легендой о разбойнике по имени Варга, который, якобы, жил в овраге и промышлял на Кохомской дороге. Расстояние от места впадения Варгина ручья в реку Уводь до юго-юго-восточного угла участка обследования составляет 185 м. В некоторых источниках ручей Варгин в данном месте обозначается как речка Сластиха или Мозголиха.

Обследуемый участок огорожен (кованое металлическое ограждение вдоль ул. Смирнова и ограждение из профилиста — по юго-западной границе). Территория значительно техногенно изменена, особенно в восточной и юго-восточной части, где крыши прилегающих гаражных боксов (за границами участка обследования) находятся значительно ниже (на 3–4 м) обследуемой площадки — в этой части выполнена мощная подсыпка перед предыдущим строительством. Вся центральная часть участка обследования занята остатками разрушенного здания, фундаментами и асфальтом (местами фундамент порос травой). Задернованные участки (также с навалами строительного мусора) имеются по краю ограждения вдоль северо-западной и юго-восточной границ участка, здесь же местами произрастает кустарник. Вдоль ул. Смирнова по границе участка тянется линия ЛЭП, частично она заходит и на обследуемую площадку. В северо-западной части участка естественный рельеф также искажён при выравнивании площадки (поверхность искусственно занижена, срезана) перед строительством ныне демонтированного здания. Естественный уровень поверхности мог сохраниться по краю террасы в юго-западной части участка обследования.

Историческая справка, илл. 7-14. Объекты культурного наследия, включенные в Единый государственный реестр объектов культурного наследия (памятников истории и культуры) народов Российской Федерации, выявленные объекты культурного (археологического) наследия на земельном участке, подлежащем хозяйственному освоению, отсутствуют, что подтверждается письмом комитета Ивановской области по государственной охране объектов культурного наследия «О предоставлении информации» от 14.03.2025 г. № исх-0694-01-13. Ранее участок археологически не обследовался.

Участок обследования расположен в центральной части современных границ города Иванова, на юго-восточной периферии исторических границ XIX в.

По имеющимся источникам, в XVI в. на правом берегу р. Уводь (левый приток р. Клязьмы) уже существовало село Иваново. Шуйский купец, историк и археолог В.А. Борисов в своём труде «Описание города Шуи и его окрестностей» сообщает, что в 1561 г. с. Иваново, числившееся до тех пор среди чёрных государственных сёл, было пожаловано Иваном IV Грозным своим шурыям по второму браку, князьям Темрюковичам-Черкасским. Эта дата иногда называется в качестве первого письменного упоминания с. Иваново. Впрочем, её подлинность остаётся спорной, поскольку первоисточник, на который опирался В.А. Борисов, не найден. Более достоверна другая дата — 1608 г.: под этой датой современному ивановскому историку А.М. Семененко удалось обнаружить упоминание села Ивановское в свозных и дозорных книгах Троице-Сергиева монастыря. Широко известно упоминание с. Иваново в письме суздальского воеводы Ф.К. Плещеева гетману Яну Сапеге, датированном 20 февраля (2 марта) 1609 г.

О событиях Смутного времени в Иванове свидетельствуют археологические находки, носящие, впрочем, случайный характер. В 1940 г. при расчистке дна р. Уводь в центре города (район пл. Пушкина) обнаружен польский боевой шлем начала XVII в; в 1990-х гг. в ходе земляных работ на ул. Станко найден меч западноевропейской работы.

В.А. Борисов считал, что основателями Иванова были выходцы из вологодских либо архангельских земель, указывая на особенности ивановского говора и сходство некоторых народных преданий. При этом он оговаривается, что «о времени же их переселения нет ничего верного». По мнению ивановского фабриканта и мецената Я.П. Гарелина, историка Ивановского края, первые жители с. Иваново были выходцами из Новгорода: «<...> поселенцы села Иванова в XVII уже столетии являлись теми же самыми Новгородцами, какими прослыли жители Великого Новгорода, то есть беспокойными, горячими людьми, всюду разъезжавшими, чтобы нажить торговлей копейку, и ловкостью своею в торговых делах решительно забивавшими местных обывателей». Я.П. Гарелин также подчёркивает северное, вологодское произношение ивановцев, главными особенностями которого являлись «певучесть интонации и усиленное употребление буквы «о»...», тогда как «в лежащих рядом сёлах и деревнях говорили уже “по володимерски”». Заселение территории современного Иванова выходцами из Северо-Западной Руси традиционно связывается с походами московских князей на Великий Новгород в XV и XVI вв.

В XVII в. село постепенно увеличивалось. В источниках этого времени Иваново упоминается уже неоднократно. В 1630–1632 гг., когда село принадлежало князю И.И. Шуйскому, здесь была проведена первая опись, показавшая, что в селе находилось 89 населённых дворов, да 34 двора пустовали. В то время Иваново административно было связано с селом Кохмой (которое называлось также «Рождествиным»). Оба села входили в Кохомскую волость.

В 1742 г. Ивановская вотчина перешла во владение графов Шереметевых. Вообще, в XVIII в. развитие села Иваново пошло быстрыми темпами. Во второй половине XVIII в. о нём уже писали люди, жившие в других городах, в частности, историк Суздаля Ананий Фёдоров. Он писал, что оно «селением велико и пространно и строением богато».

В 1774 г. составлен первый из известных планов села. По нему границы Иванова (по современным ориентирам) таковы: с севера — Садовая ул. (ранее — Старая Волостная (до 1877 г.) и Екатерининская (с 1899 г.); с юга — ул. Багаева (с XVIII в. именовалась Ильинской, а с конца XIX в. — Лесная площадь); с запада — Почтовая ул. (бывшая Павловская) и с востока — ул. Бубнова (Краснопрудная).

В начале XIX в. в составе Ивановской вотчины, кроме самого села, насчитывалось ещё 59 окрестных населённых пунктов. Новый план Иванова был составлен в 1813 г. Он показывает, что с 1774 г. возникло пять новых улиц: Новая (Жарова), Старая и Новая Волостные (Третьего Интернационала), Запрудная и 2-я Борисовская (Сакко). Таким образом, видно, что село расширялось в трёх направлениях — на запад, восток и юго-восток.

В 1828 г. на правом берегу р. Уводь образовалась Дмитриевская слобода (ныне Рабфаковская и смежные с ней улицы). В 1840 г. была основана Троицкая слобода (нынешние ул. К. Маркса и Фурманова), а в 1844 г. — Вознесенская слобода. В 1853 г. они были объединены в Вознесенский посад. Сохранился его план, составленный в 1856 г. Кроме двух основных (ныне пр-т Ленина и ул. Жиделёва), несколько улиц посада находилось на территории местечка Хуторово. В отличие от села Иваново, Вознесенский посад уже имел все признаки городского поселения.

В 1871 г. село Иваново и Вознесенский посад объединились в безуездный город Иваново-Вознесенск. К сожалению, план нового города не составляли. Наглядное представление о дальнейшем развитии Иваново-Вознесенска в дореволюционный период дают планы города, составленные в 1886, 1899 и 1915 гг. Они показывают появление новых улиц и переулков, свидетельствуют о некоторой упорядоченности городской планировки, хотя в целом планировка оставалась бессистемной. Город всё больше обрастал слободками и местечками. В 1913 г. в городе и пригородах уже насчитывалось 234 улицы.

Из приведённого обзора видно, что изучаемый участок располагается за пределами исторического центра г. Иваново. В XX — начале XXI вв. эта территория была сильно видоизменена, здесь велась активная хозяйственная деятельность.

Анализ исторического картографического материала показывает следующее. В конце XVIII в. (План генерального межевания Шуйского уезда Владимирской губернии (1773-1780)) современный участок обследования не освоен, удалён на юго-восток от с. Иваново. Южнее располагается д. Дмитриевская, севернее — д. Рылиха, западнее проходит дорога из Иваново в Кохму. Левый берег р. Уводь в данном месте залесен и заболочен. В середине XIX в. (топографическая межевая карта Владимирской губернии авторстава А.И. Менде, 1848-1850 гг.) наблюдается аналогичная картина. Участок всё ещё удалён от Иваново, однако в пространстве между ними отмечены появившиеся кирпичные заводы и кладбище. На Плате Иваново-Вознесенска 1914 г. участок также картографируется на неосвоенной территории юго-восточнее 2-й Павловской улицы. Аналогичная ситуация наблюдается и на довольно подробном плане Иваново-Вознесенска 1915 г. издания И.И. Власова.

В 800 м к северо-западу от участка обследования в настоящее время располагается Ивановский мужской монастырь в честь Успения Пресвятой Богородицы. Успенское кладбище существовало здесь с конца XVIII века. В 1815 году сюда был перенесен

деревянный храм из Покровского монастыря. В 1819–1821 годах при храме была построена колокольня в традициях классицизма по проекту владимирского губернского архитектора Е.Я. Петрова. По его же проекту в 1834–1843 годах фабрикантами Н.С. Шодчиным и К.И. Бутримовым построен новый Успенский кладбищенский храм с приделами в честь Рождества Иоанна Предтечи и великомученицы Варавары.

Освоение рассматриваемой части города началось уже в XX в. Так, в 1 км восточнее, на левом берегу р. Уводь, в 1928 г. началось строительство Ивановского меланжевого комбината. Проектированием и реализацией комбината занималась строительная контора Иваново-Вознесенского государственного текстильного треста под руководством архитектора Николая Владимировича Рудницкого. 7 ноября 1929 года он вступил в строй. Судя по фотографиям середины XX в., территория в районе современного участка обследования занята деревянной застройкой, позже (во второй половине XX в.) заменённой многоэтажными зданиями.

Первые археологические исследования в городе (тогда ещё селе) состоялись в 1863 г. В тот год секретарём Владимирского губернского статистического комитета К.Н. Тихонравовым была раскопана большая курганная группа. Могильник располагался на левом берегу р. Уводь (ныне — ул. Батурина). По подсчётам К.Н. Тихонравова, им было исследовано 164 или 172 насыпи. Ивановский писатель, историк, этнограф Ф.Д. Нефёдов насчитывал здесь до 200 насыпей, одну из которых он раскопал. По описанию Ф.Д. Нефёдова насыпи имели овальную форму, вокруг насыпей шли канавки. В исследованном Ф.Д. Нефёдовым кургане найдены только уголь и зола. В ходе археологических работ К.Н. Тихонравова обнаружено много финских подвесок и мало височных колец (всего 12 штук – 10 малых и 2 больших с завязанными концами смоленского типа). Важнейшие вещи вознесенских курганов изданы А.А. Спицыным, который, впрочем, отмечает, что коллекция сохранилась не полностью. Наличие такого крупного могильника позволяет предположить существование связанного с ним одного или нескольких селищ, которые, однако, не удалось обнаружить.

Подобная курганная группа была исследована Ф.Д. Нефёдовым в 1 км к северо-западу от д. Курьяново (ныне — в пределах г. Иваново). Здесь насчитано 50 курганных насыпей. Одна из них была раскопана; в насыпи найдена зола, а также камни. По предположению А.А. Спицына, Ф.Д. Нефёдов «не разобрал, где кончается насыпь, где начинается материк». Впоследствии Курьяновский курганный могильник обследовался в 1974 г. Е.М. Молодцовой и был отнесён к древнерусским домонгольского времени.

На территории города в разные годы также неоднократно обнаруживались отдельные археологические предметы. Среди них:

— Каменный массивный сверленный топор. Найден в местечке Соснево г. Иванова в 1929 г. Неолит (*Ерофеева, 1965*).

— Каменный топор фатьяновского типа. Найден в местечке Рылиха в 1930-х гг. Эпоха бронзы (*Ерофеева, 1965*).

— Наконечник каменного копья. Найден в 1937 г. на территории парка культуры и отдыха им. Степанова. Неолит (*Ерофеева, 1965*).

— Каменные изделия (2 проколки, скребок, обломки орудий со следами обработки) найдены в районе строительства плотины на р. Талка в окрестностях г. Иваново (в настоящее время входит в черту города) в 1949 г. Неолит (*Ерофеева, 1965*).

Документ подписан электронной подписью.

— Муфта для рубящего орудия из рога лося. Найдено в районе парка культуры и отдыха им. Степанова, в размытом песке, выброшенном при работе земснаряда на р. Уводь в 1959 г. Мезолит (*Ерофеева, 1965*).

— Каменное долото и топор фатьяновского типа. Найдены на улице М. Рябининой, на высоком коренном берегу реки Уводи, при перекопке земли под огород в 1942 г. Эпоха бронзы (*Ерофеева, 1965*).

— Польский крылатый шлем XVII века. Найден школьниками в р. Уводь около Сосневского моста, в 1940 г. (*Ерофеева, 1965*).

— Чугунное ядро XVII века. Найдено в местечке Булатово (в настоящее время входит в черту города). (*Ерофеева, 1965*).

— Кремневые изделия и обломки ямочно-ребристой керамики. Найдены в парке культуры и отдыха имени 1905 г., у железнодорожного моста через р. Уводь в 1971 г. Неолит (*Молодцова, 1972*).

— Кремневые, костяные орудия и фрагменты ямочно-ребристой керамики найдены в местечке Харинка (в настоящее время входит в черту города) у Домостроительного комбината на р. Уводь в 1971 г. Неолит (*Молодцова, 1972*).

— Фрагменты керамики XVII–XVIII вв. Найдены в исторической части города (ул. Красногвардейской) в ходе археологической разведки в 2000 г. (*Аверин, 2001*).

— Фрагменты керамики XVI–XVIII вв. Найдены в исторической части города (ул. 10 Августа) в ходе археологической разведки в 2000 г. (*Аверин, 2001*).

— Фрагменты керамики XVII в. Найдены в исторической части города (ул. Советская) в ходе археологической разведки в 2000 г. (*Аверин, 2001*).

— Фрагменты керамики XVI–XVIII вв. Найдены в исторической части города (бульвар «Кокуй») в ходе археологической разведки в 2000 г. (*Аверин, 2001*).

— Фрагменты керамики XVIII в. и острый железный предмет плохой сохранности, напоминающий наконечник какого-либо оружия. Найдены в исторической части города (ул. Почтовая) в ходе археологической разведки в 2000 г. (*Аверин, 2001*).

— Фрагменты керамики XVII в. Найдены в исторической части города (ул. Крутицкая) в ходе археологической разведки в 2000 г. (*Аверин, 2001*).

— Фрагменты керамики XVIII в. Найдены в исторической части города (ул. М. Рябининой) в ходе археологической разведки в 2007 г. (*Гордеев, 2008*).

— Фрагменты керамики и изразцов XVIII в. Найдены в исторической части города (ул. Красной Армии) в ходе археологической разведки в 2016 г. (*Барышников, 2016*).

По имеющимся данным, все вышеперечисленные находки сданы на постоянное хранение в Ивановский Областной краеведческий музей (ИОКМ) им. Д.Г. Бурылина и Археологический музей исторического факультета Ивановского государственного университета (АМ ИвГУ).

Ближайшими к участку обследования являются следующие местонахождения археологических предметов: Соснево (находка каменного сверлёного топора), Рылиха, (находка каменного топора), ул. Марии Рябининой (находка каменного долота и топора), Сосневский мост (находка польского шлема). Все указанные местонахождения удалены от участка обследования на расстояние от 1 км и более.

Непосредственно участок обследования ранее археологически не изучался, однако вблизи проводились разведки.

В 2024 г. П.Н. Чечулиным выполнена археологическая разведка на земельном участке с кадастровым номером 37:24:000000:3130 по ул. Колесанова, в 480 м к западу от

Документ подписан электронной подписью.

современного участка обследования. Участок площадью 16 106 кв. м был расположен на правом берегу р. Уводь, в Ленинском районе города, на ул. Колесанова. Заложено 2 шурфа размером 1 х 1 м. Объектов культурного наследия не обнаружено.

В этом же году В.А. Аверин обследовал земельный участок с кадастровым номером 37:24:010146:199 площадью 3 450 кв. м по ул. Народной, в 1 км к северо-западу от современного участка обследования. Рассматриваемый участок был сформирован в 2023 г. из нескольких землеотводов с кадастровыми номерами 37:24:010146:12, 37:24:010146:13, 37:24:010146:14, 37:24:010146:15, 37:24:010146:16 (решение об объединении земельных участков от 05.12.2023). На участке заложен шурф размером 1 х 1 м и выполнена 1 зачистка обнажения. Объектов культурного наследия не обнаружено.

В 2024 г. А.В. Вискалин выполнил археологическое обследование земельного участка по проекту: «Строительство водогрейной котельной 400Гкал/час на территории Ивановской ТЭЦ-2», расположенной по адресу: ул. Суворова, 76, в 1 км к северо-северо-востоку от современного участка обследования. Площадь обследованного земельного участка составила 4,5 га. Заложено 4 шурфа общей площадью 4 кв. м. и выполнена зачистка борта строительного котлована. Объектов культурного наследия не обнаружено.

Ближайший участок, где были обнаружены археологические материалы, находится в 1,45 км к северо-западу от современного участка обследования. В 2007 г. В.И. Гордеевым выполнена археологическая разведка на месте планируемого строительства по ул. Марии Рябининой. На месте шурфа, показавшего наличие культурного слоя, был заложен раскоп площадью 18 кв. м. Собраны многочисленные фрагменты чернолощеной керамики (фрагменты стенок, донцев и венчиков сосудов), датированной XVIII в.

Таким образом, экспертизой установлено, что на участке обследования по проекту *«Комплекс многоквартирных домов со встроенно-пристроенными нежилыми помещениями»*, расположенный по адресу: *г. Иваново, ул. Смирнова, д. 86 (кадастровые номера земельных участков: 37:24:010163:373, 37:24:010163:374)»* объектов культурного (археологического) наследия, включенных в Единый государственный реестр объектов культурного наследия (памятников истории и культуры) народов Российской Федерации, выявленных объектов археологического наследия, нет. Современный участок работ располагается вне исторического ядра города, которое находилось северо-западнее. Освоение участка, согласно результатам проведённых исследований, началось не ранее XX в. Окружающая территория перспективна в плане расположения объектов археологического наследия, в том числе первобытного времени.

Полевые работы. С целью выявления объектов археологического наследия проведено полевое археологическое обследование (экспертиза) земельного участка, подлежащего хозяйственному освоению по проекту *«Комплекс многоквартирных домов со встроенно-пристроенными нежилыми помещениями»*, расположенный по адресу: *г. Иваново, ул. Смирнова, д. 86 (кадастровые номера земельных участков: 37:24:010163:373, 37:24:010163:374)»*.

Экспертиза проведена в порядке, предусмотренном ст. 45.1 Федерального закона от 25.06.2002 г. № 73-ФЗ «Об объектах культурного наследия (памятниках истории и культуры) народов Российской Федерации», а также Положением о порядке проведения археологических полевых работ и составления научной отчётной документации, утверждённым постановлением Бюро Отделения историко-филологических наук Российской академии наук от 12 апреля 2023 г. № 15 (далее: *Положение о порядке проведения археологических полевых работ*).

Основание для проведения полевых работ: открытый лист № P018-00103-00/02135698 от 22 апреля 2025 г.

Методика проведения натурных полевых археологических работ соответствует требованиям Положения о порядке проведения археологических полевых работ.

Цель проводимых работ — выявление и привязка к территории хозяйственного освоения (в случае обнаружения) вновь выявленных объектов археологического наследия.

Задачи проводимых работ: 1. Визуальный натурный осмотр земельного участка — в соответствии с методикой проведения археологической разведки, с осмотром естественных разрушений и фиксацией площади распространения подъемного материала, в случае его обнаружения. 2. Шурфовка, в соответствии с методикой археологических работ, наиболее перспективных для выявления объектов культурного наследия участков дневной поверхности обследуемой территории. 3. В случае обнаружения объектов археологического наследия: определение размеров и степени воздействия планируемых хозяйственных работ на сохранность вновь выявленных объектов культурного наследия в зоне хозяйственного освоения; определение характера, состава и объёмов специальных охранно-спасательных археологических работ на объектах культурного наследия, в том числе выявленных, в зоне проектируемого строительства.

На первом этапе был осуществлён визуальный осмотр земельного участка, точки фиксации отмечены на плане (илл. 6). Выполнена фотофиксация современного состояния обследуемого участка (илл. 15-26), поиск подъемного материала (отсутствует). В процессе исследований вёлся полевой дневник, в котором фиксировались все сделанные наблюдения. Координаты точек фиксации представлены в таблице ниже.

Таблица 1. Координаты точек фиксации

Обозначение (номер) точки фиксации	Координаты характерных точек по Всемирной геодезической системе координат (WGS-84)	
	Северной широты	Восточной долготы
1	56°59.156'	041°00.274'
2	56°59.114'	041°00.466'
3	56°59.130'	041°00.303'
4	56°59.134'	041°00.280'
5	56°59.096'	041°00.249'
6	56°59.081'	041°00.287'
7	56°59.075'	041°00.306'
8	56°59.056'	041°00.355'
9	56°59.038'	041°00.419'
10	56°59.076'	041°00.446'
11	56°59.125'	041°00.318'
12	56°59.040'	041°00.389'

Второй этап исследований предполагал закладку разведочных шурфов для установления факта наличия (либо отсутствия) культурного слоя и археологических предметов в них, признаков объектов культурного наследия. Для шурфовки выбраны участки без видимого техногенного вмешательства, за границами фундамента демонтированного здания, в местах, где мог сохраниться естественный рельеф.

Площадь участка обследования составляет 2,537 га. В ходе работ заложено 3 шурфа размером 1 x 1 м. Шурфы ориентированы по сторонам света, по итогам работ засыпаны.

Шурфы фиксировались фотографически: место заложения, поверхность перед началом работ, дно после прокопки пластов, на материке, стенки до и после контрольной прокопки материка, поверхность после рекультивации. Прокопка осуществлялась пластами мощностью до 20 см. Шурфы доведены до материка, который также прокопан. Координаты шурфов фиксировались с помощью GPS-навигатора eTrex Legend Hcx. Материалы фотофиксации представлены в иллюстративной части.

Шурф № 1 (координаты северо-западного угла шурфа: N 56°59.134', E 041°00.289'; ближайшая отм. 119.71 м в Балтийской системе высот), илл. 27-31. Заложён на коренном правом берегу р. Уводь (левый приток р. Клязьмы, левый приток р. Оки, правый приток р. Волги) и на коренном левом берегу руч. Варгин (правый приток р. Уводь, левый приток р. Клязьмы, левый приток р. Оки, правый приток р. Волги), на мысовидном выступе, в современной восточной части г. Иваново, в северной части земельного участка по ул. Смирнова, д. 86, в 18,5 м к юго-западу от края асфальтового покрытия проезжей части ул. Смирнова и в 11 м к юго-востоку от северного угла асфальтированной автомобильной парковки, расположенной на земельном участке по ул. Смирнова, д. 86.

Местность в окружении шурфа была занята густым травяным покровом. Разбор шурфа по пластам и анализ стратиграфии позволили выделить основные наслоения (сверху вниз): 1) чёрная гумусированная супесь с корнями травянистых растений (дернина), толщиной 5-6 см; 2) серо-коричневая супесь пятнистой текстуры с комками-отдельностями буровато-жёлтого песка, а также с включениями белой силикатной и красной глиняной кирпичной крошки, кусков асфальта, древесного угля, древесного тлена, гравия, крупного песка и другого современного строительного мусора, мощностью 58-62 см.

Толщина всех зафиксированных в шурфе наслоений составляла 63-68 см. Ниже материк — буровато-жёлтый песок. После осуществления контрольного прокопа материка на глубину 45 см на всей площади шурфа продолжала фиксироваться материковая порода — буровато-жёлтый песок.

Археологический вещественный материал в разобранных отложениях не обнаружен. Культурный слой, признаки объекта культурного наследия отсутствуют.

Шурф № 2 (координаты северо-западного угла шурфа: N 56°59.082', E 041°00.276'; ближайшая отм. 119.17 м в Балтийской системе высот), илл. 32-35. Заложён на коренном правом берегу р. Уводь (левый приток р. Клязьмы, левый приток р. Оки, правый приток р. Волги) и на бровке коренного левого берега руч. Варгин (правый приток р. Уводь, левый приток р. Клязьмы, левый приток р. Оки, правый приток р. Волги), на мысовидном выступе, в современной восточной части г. Иваново, в юго-западной части земельного участка по ул. Смирнова, д. 86, в 7 м к ВСВ от восточного угла деревянного нежилого строения (дачный домик) и в 4 м к юго-западу от металлического забора, расположенного по периметру земельного участка по ул. Смирнова, д. 86.

Местность в окружении шурфа была занята густым травяным покровом, современным строительным и бытовым мусором. Разбор шурфа по пластам и анализ стратиграфии позволили выделить основные наслоения (сверху вниз): 1) чёрная гумусированная супесь с корнями травянистых растений (дернина), толщиной 4-5 см; 2) тёмно-серая супесь с мелкими пятнами коричневатой-серой супеси, а также с включениями мелкого, окатанного древесного угля, мощностью 17-19 см; 3) коричневатой-серая супесь с мелкими пятнами буровато-жёлтого песка, а также с включениями красной глиняной кирпичной крошки, древесного угля, толщиной 5-23 см; 4) буровато-жёлтый песок с пятнами коричневатой-серой супеси, мощностью 11-18 см.

Толщина всех зафиксированных в шурфе наслоений составляла 40-58 см. Ниже материк — буровато-жёлтый песок. После осуществления контрольного прокопа материка на глубину 30 см на всей площади шурфа продолжала фиксироваться материковая порода — буровато-жёлтый песок.

Археологический вещественный материал в разобранных отложениях не обнаружен. Культурный слой, признаки объекта культурного наследия отсутствуют.

Шурф № 3 (координаты северо-западного угла шурфа: N 56°59.037', E 041°00.401'; ближайшая отм. 119.94 м в Балтийской системе высот), илл. 36-40. Заложен на коренном правом берегу р. Уводь (левый приток р. Клязьмы, левый приток р. Оки, правый приток р. Волги) и на бровке коренного левого берега руч. Варгин (правый приток р. Уводь, левый приток р. Клязьмы, левый приток р. Оки, правый приток р. Волги), на мысовидном выступе, в современной восточной части г. Иваново, в ЮЮЗ части земельного участка по ул. Смирнова, д. 86, в 4 м к ССЗ от северо-западного угла разрушенного деревянного нежилого строения (дачный домик) и в 3 м к юго-западу от металлического забора, расположенного по периметру земельного участка по ул. Смирнова, д. 86.

Местность в окружении шурфа была занята густым травяным покровом, современным строительным и бытовым мусором. Разбор шурфа по пластам и анализ стратиграфии позволили выделить основные наслоения (сверху вниз): 1) чёрная гумусированная супесь с корнями травянистых растений (дернина), толщиной 4-6 см; 2) тёмно-серая супесь с мелкими пятнами коричневатой-серой супеси, мощностью 10-14 см; 3) коричневатой-серая супесь с мелкими пятнами буровато-жёлтого песка, толщиной 7-15 см; 4) буровато-жёлтый песок с пятнами коричневатой-серой супеси, мощностью 2-7 см. Толщина всех зафиксированных в шурфе наслоений составляла 28-35 см. Ниже материк — буровато-жёлтый песок. После осуществления контрольного прокопа материка на глубину 40 см на всей площади шурфа продолжала фиксироваться материковая порода — буровато-жёлтый песок.

Археологический вещественный материал в разобранных отложениях не обнаружен. Культурный слой, признаки объекта культурного наследия отсутствуют.

Таким образом, в ходе археологической разведки (экспертизы) по проекту «Комплекс многоквартирных домов со встроенно-пристроенными нежилыми помещениями», расположенный по адресу: г. Иваново, ул. Смирнова, д. 86 (кадастровые номера земельных участков: 37:24:010163:373, 37:24:010163:374)» установлено, что объекты культурного наследия, включенные в реестр, выявленные объекты культурного наследия, либо объекты, обладающие признаками объекта культурного наследия, в границах участка обследования отсутствуют.

В результате предварительных работ установлено, что известные объекты археологического наследия в зону строительства не попадают.

Территория землеотвода занимает мысовидный участок коренного правого берега р. Уводь (левый приток р. Клязьмы, левый приток р. Оки, правый приток р. Волги) и коренного левого берега руч. Варгин (правый приток р. Уводь, левый приток р. Клязьмы, левый приток р. Оки, правый приток р. Волги), который подвергся сильному антропогенному воздействию в результате современных строительных работ.

В ходе полевых работ заложено 3 археологических шурфа, которые показали следующую картину. Дневная поверхность шурфов 1-3 задернована (прослой 1). В шурфе 1 (прослой 2) почвенные отложения полностью сняты и замещены современными техногенными отложениями, образовавшимися в результате прокопки, смешения и

Документ подписан электронной подписью.

перемещения грунта при строительстве земляного полотна автомобильной дороги. В шурфах 2-3 зафиксированы горизонты современной сельскохозяйственной распашки (огородный, пахотный и подплужный). Прослой 2 датируется второй половиной XX — началом XXI вв. и связаны с деятельностью СНТ. Пахотный горизонт (прослой 3) и подплужный горизонт (прослой 4) относятся к первой половине XX в. Материковая порода представлена иллювиальным почвенным горизонтом (В) — песком буровато-жёлтого цвета, бесструктурным, с бурыми прослойками и пятнами, обусловленными накоплением оксидов. На участке обследования археологический вещественный материал не обнаружен. Культурный слой, признаки объекта культурного наследия отсутствуют.

Необходимо отметить, что в ходе полевых работ выполнено только обследование конкретного земельного участка, подлежащего хозяйственному освоению, в пределах землеотвода, при этом окружающая территория перспективна в плане расположения объектов археологического наследия и требует самостоятельного археологического изучения.

Научный отчет о выполненных археологических полевых работах в течение трёх лет со дня окончания срока действия разрешения (открытого листа) подлежит передаче исполнителем археологических полевых работ на хранение в Архивный фонд Российской академии наук как составную часть Архивного фонда Российской Федерации и не является объектом государственной историко-культурной экспертизы.

Обоснование вывода экспертизы

1. Изученная документация и привлечённые источники содержат достаточные сведения об испрашиваемом земельном участке и исчерпывающую информацию, соответствующую требованиям Федерального закона от 25.06.2002 г. № 73-ФЗ «Об объектах культурного наследия (памятниках истории и культуры) народов Российской Федерации», необходимую для возможности проведения государственной историко-культурной экспертизы.

2. Проведенные исследования позволили получить материалы, необходимые для принятия решения о возможности (положительное заключение) или невозможности (отрицательное заключение) проведения земляных, строительных, мелиоративных и (или) хозяйственных работ, предусмотренных статьей 25 Лесного кодекса Российской Федерации работ по использованию лесов и иных работ при определении отсутствия выявленных объектов археологического наследия на земельных участках, землях лесного фонда либо в границах водных объектов или их частей, подлежащих воздействию земляных, строительных, мелиоративных и (или) хозяйственных работ, предусмотренных статьей 25 Лесного кодекса Российской Федерации работ по использованию лесов и иных работ.

3. Установлено, что на земельном участке, обследованном по проекту: «Комплекс многоквартирных домов со встроенно-пристроенными нежилыми помещениями», расположенный по адресу: г. Иваново, ул. Смирнова, д. 86 (кадастровые номера земельных участков: 37:24:010163:373, 37:24:010163:374)», объекты культурного наследия, включенные в Единый государственный реестр объектов культурного наследия (памятников истории и культуры) народов Российской Федерации, выявленные объекты культурного наследия, а также объекты, обладающие признаками объектов культурного (археологического) наследия, **отсутствуют.**

Документ подписан электронной подписью.

Экспертиза рекомендует документацию по проекту: «Комплекс многоквартирных домов со встроенно-пристроенными нежилыми помещениями», расположенный по адресу: г. Иваново, ул. Смирнова, д. 86 (кадастровые номера земельных участков: 37:24:010163:373, 37:24:010163:374)» для согласования государственным органом охраны объектов культурного наследия.

Вывод экспертизы:

Проведение земляных, строительных, мелиоративных, хозяйственных и иных работ на земельном участке по проекту: «Комплекс многоквартирных домов со встроенно-пристроенными нежилыми помещениями», расположенный по адресу: г. Иваново, ул. Смирнова, д. 86 (кадастровые номера земельных участков: 37:24:010163:373, 37:24:010163:374)» **ВОЗМОЖНО** (положительное заключение).

Приложение:

1. Письмо Комитета Ивановской области по государственной охране объектов культурного наследия «О предоставлении информации» от 14.03.2025 г. № исх-0694-01-13. — на 3 л.
2. Открытый лист № P018-00103-00/02135698 от 22 апреля 2025 г. — на 1 л.
3. Иллюстративные материалы — на 23 л.

Эксперт по проведению
государственной историко-культурной экспертизы

Новиков Александр Викторович

ДОКУМЕНТ ПОДПИСАН ЭЛЕКТРОННОЙ ПОДПИСЬЮ



ПОДЛИННОСТЬ ДОКУМЕНТА ПОДТВЕРЖДЕНА.
ПРОВЕРЕНО В ПРОГРАММЕ КРИПТОАРМ.

ПОДПИСЬ

Общий статус подписи:	Подпись верна
Сертификат:	453A6B002EB3BBB5443348935A1A2C5D
Владелец:	02513891739, 440130612360, novikov-kostroma@mail.ru, Новиков Александр Викторович, Новиков, Александр Викторович, RU, Костромская область
Издатель:	ООО "КОМПАНИЯ "ТЕНЗОР", ООО "КОМПАНИЯ "ТЕНЗОР", Удостоверяющий центр, проспект Московский, д.12, г. Ярославль, Ярославская область, RU, 7605016030, 1027600787994, sa_tensor@tensor.ru
Срок действия:	Действителен с: 03.08.2025 09:20:25 UTC+03 Действителен до: 03.08.2026 09:30:25 UTC+03
Дата и время создания ЭП:	05.08.2025 15:16:15 UTC+03



КОМИТЕТ ИВАНОВСКОЙ ОБЛАСТИ ПО ГОСУДАРСТВЕННОЙ ОХРАНЕ ОБЪЕКТОВ КУЛЬТУРНОГО НАСЛЕДИЯ

153022, г. Иваново,
ул. Велижская, 8

тел./факс: (4932) 23-53-17
e-mail: nasledie@ivanovoobl.ru
сайт: <http://nasledie.ivanovoobl.ru>

14.03.2025 исх-0694-01-13

Исх. № _____

На № 26 от 11.03.2025

Директору общества с ограниченной
ответственностью
Специализированный застройщик
«Флагман»
К.Б. Куликову

О предоставлении информации

153003, Ивановская область,
г. Иваново, ул. Строительная, д. 17

Уважаемый Константин Борисович!

Комитет Ивановской области по государственной охране объектов культурного наследия (далее — Комитет), рассмотрев Ваш запрос от 11.03.2025 № 26, информирует об отсутствии в районе строительства объекта «Комплекс многоквартирных домов со встроенно-пристроенными нежилыми помещениями», расположенного по адресу: г. Иваново, ул. Смирнова, д. 86 (кадастровые номера земельных участков: 37:24:010163:373, 37:24:010163:374), - объектов культурного наследия, включенных в единый государственный реестр объектов культурного наследия (памятников истории и культуры) народов Российской Федерации, выявленных объектов культурного наследия.

В соответствии с пунктом 1 статьи 36 Федерального закона от 25.06.2002 № 73-ФЗ «Об объектах культурного наследия (памятниках истории и культуры) народов Российской Федерации» (далее – Закон № 73-ФЗ) проектирование и проведение земляных, строительных, мелиоративных, хозяйственных работ, указанных в статье 30 Закона № 73-ФЗ работ по использованию лесов и иных работ осуществляются при отсутствии на данной территории объектов культурного наследия, включенных в единый государственный реестр объектов культурного

наследия (памятников истории и культуры) народов Российской Федерации, выявленных объектов культурного наследия или объектов, обладающих признаками объекта культурного наследия.

Комитет не обладает сведениями об отсутствии на указанном участке объектов, обладающих признаками объекта культурного наследия.

В соответствии с пунктом 56 статьи 26 Федерального закона от 03.08.2018 № 342-ФЗ «О внесении изменений в Градостроительный кодекс Российской Федерации и отдельные законодательные акты Российской Федерации» земли, подлежащие воздействию земляных, строительных, мелиоративных, хозяйственных работ, предусмотренных статьей 25 Лесного кодекса Российской Федерации работ по использованию лесов (за исключением работ, указанных в пунктах 3, 4 и 7 части 1 статьи 25 Лесного кодекса Российской Федерации) и иных работ, в случае, если орган охраны объектов культурного наследия не имеет данных об отсутствии на указанных землях объектов культурного наследия, включенных в единый государственный реестр объектов культурного наследия (памятников истории и культуры) народов Российской Федерации, выявленных объектов культурного наследия либо объектов, обладающих признаками объекта культурного наследия, являются объектами государственной историко-культурной экспертизы.

Особенности порядка определения наличия или отсутствия объектов, обладающих признаками объекта археологического наследия, на территориях, подлежащих воздействию изыскательских, земляных, строительных, мелиоративных, хозяйственных работ, указанных в статье 30 Закона № 73-ФЗ работ по использованию лесов и иных работ установлены постановлением Правительства Российской Федерации от 30.12.2023 № 2418.

У Комитета отсутствуют подтверждающие сведения о том, что вышеуказанные земельные участки являются земельными участками, подвергшимися техногенному воздействию, в результате которого произошли изменения структуры грунтов на глубине, превышающей глубину залегания культурного слоя. Согласно Положению постановления Правительства Российской Федерации от 16.02.2008 № 87 «О составе разделов проектной документации и

требованиях к их содержанию», сведения о землях (земельных участках) или водных объектах, их частях, подвергшихся природному и техногенному воздействию, в результате которого произошли изменения структуры грунтов на наибольшей глубине залегания культурного слоя должны содержаться в пункте 14 Раздела 4 «Конструктивные решения», в текстовой части: а) сведения о топографических, инженерно-геологических, гидрогеологических, метеорологических и климатических условиях земельного участка, представленного для размещения объекта капитального строительства; в) сведения о прочностных и деформационных характеристиках грунта в основании объекта капитального строительства.

Исходя из вышеизложенного Комитет информирует о необходимости выполнения археологической разведки и проведении государственной историко-культурной экспертизы на предмет наличия или отсутствия объектов, обладающих признаками объекта археологического наследия, в отношении указанных выше земельных участков, подлежащих воздействию изыскательских, земляных, строительных, мелиоративных, хозяйственных работ в соответствии со статьёй 30 Закона № 73-ФЗ.

Председатель комитета
Ивановской области по государственной
охране объектов культурного наследия

А.А. Макаров

Подлинник электронного документа, подписанного ЭП,
хранится в системе электронного документооборота
Правительства Ивановской области.

СВЕДЕНИЯ О СЕРТИФИКАТЕ ЭП

Сертификат: 5BDBE80BADB44B0054D21520EE4CBC8E
Кому выдан: Макаров Александр Александрович
Действителен: с 24.04.2024 до 18.07.2025



Министерство культуры Российской Федерации

ОТКРЫТЫЙ ЛИСТ

№ P018-00103-00/02135698

Настоящий открытый лист выдан:

Новикову Александру Викторовичу

паспорт

(серия номер паспорта)

на право проведения археологических полевых работ
на земельных участках с кадастровыми номерами 37:24:010163:373, 37:24:010163:374
под объект «Комплекс многоквартирных домов со встроенно-пристроенными
нежилыми помещениями» по ул. Смирнова, д. 86 в г. Иваново Ивановской области.

(место проведения археологических полевых работ)

На основании открытого листа

Новиков Александр Викторович

(Ф.И.О.)

имеет право производить следующие археологические полевые работы:
**археологические разведки с осуществлением локальных земляных работ на указанной
территории в целях выявления объектов археологического наследия, уточнения
сведений о них и планирования мероприятий по обеспечению их сохранности.**

Передоверие права на проведение археологических полевых работ по данному открытому
листу другому лицу запрещается.

Срок действия открытого листа: с 22 апреля 2025 г. по 31 декабря 2025 г.

Дата принятия решения о предоставлении открытого листа: 22 апреля 2025 г.

Первый заместитель Министра

(должность)

Дата 22 апреля 2025 г.

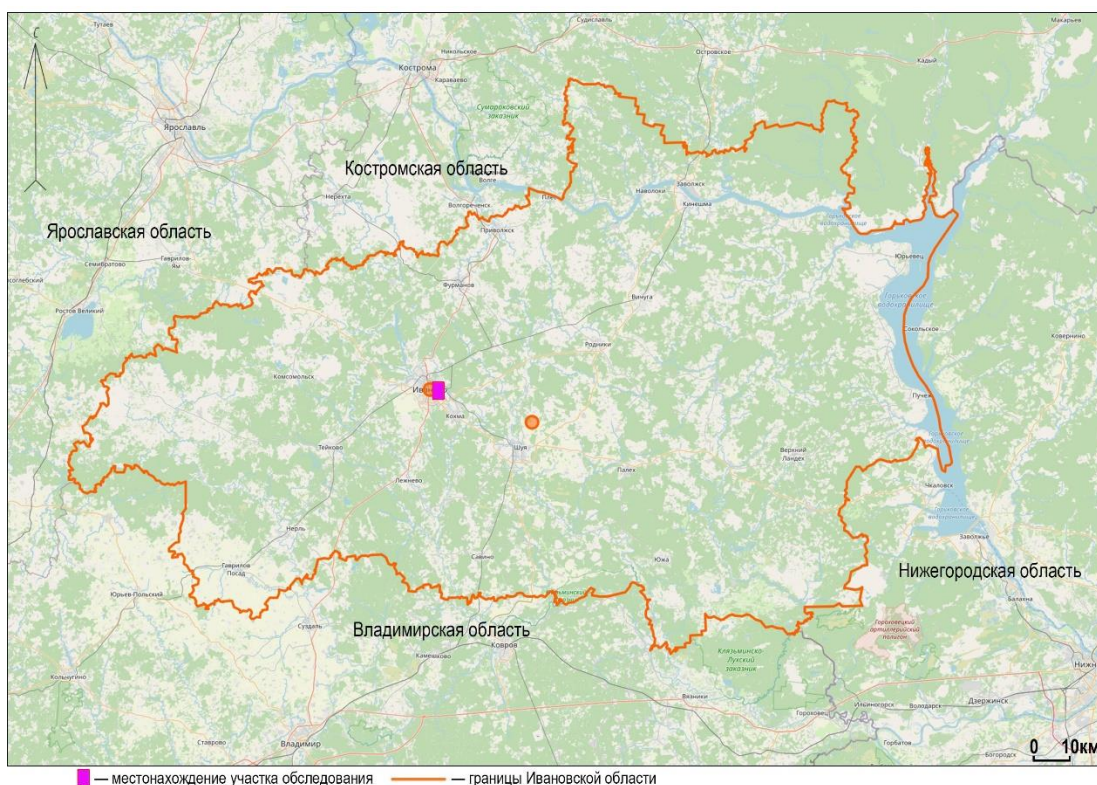


С.Г.Обрывалин

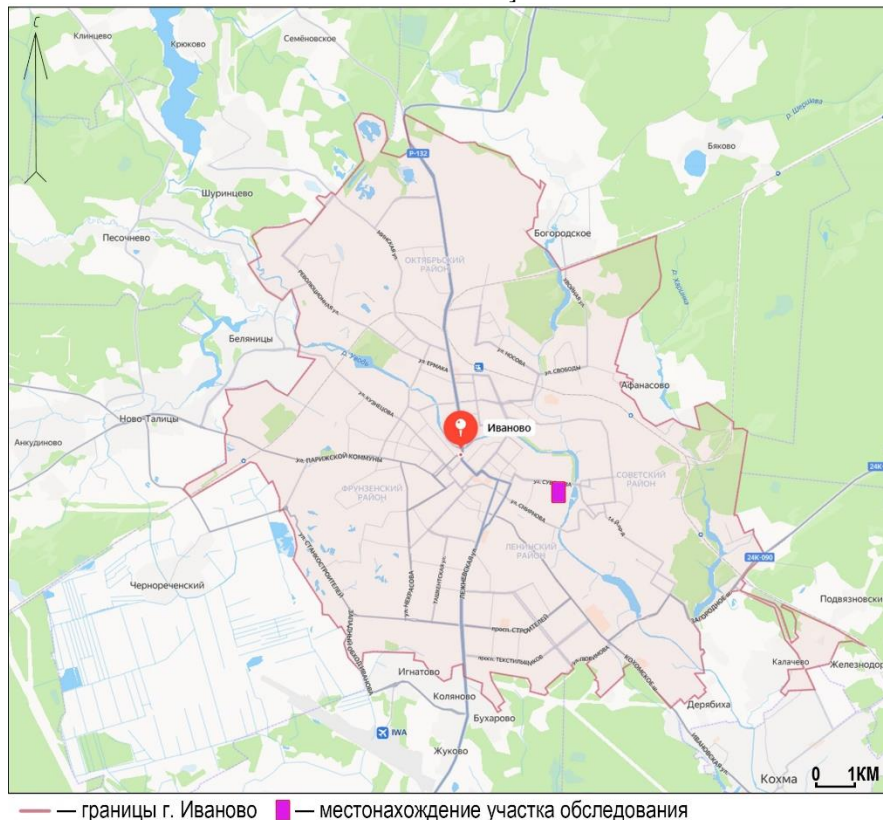
(подпись)

(Ф.И.О.)

М.П.




Илл. 1. Ивановская область — 2025 г. Археологическое обследование по проекту: «Комплекс многоквартирных домов со встроенно-пристроенными нежилыми помещениями» по адресу: г. Иваново, ул. Смирнова, д. 86 (кадастровые номера земельных участков: 37:24:010163:373, 37:24:010163:374). Обозначение участка обследования в границах Ивановской области. Скриншот сайта OpenStreetMap.org [дата посещения: 30.06.2025]



Илл. 2. Ивановская область — 2025 г. Археологическое обследование по проекту: «Комплекс многоквартирных домов со встроенно-пристроенными нежилыми помещениями» по адресу: г. Иваново, ул. Смирнова, д. 86 (кадастровые номера земельных участков: 37:24:010163:373, 37:24:010163:374). Обозначение участка обследования в границах города Иваново. Скриншот с сайта Yandex.ru/maps [дата посещения: 30.06.2025]



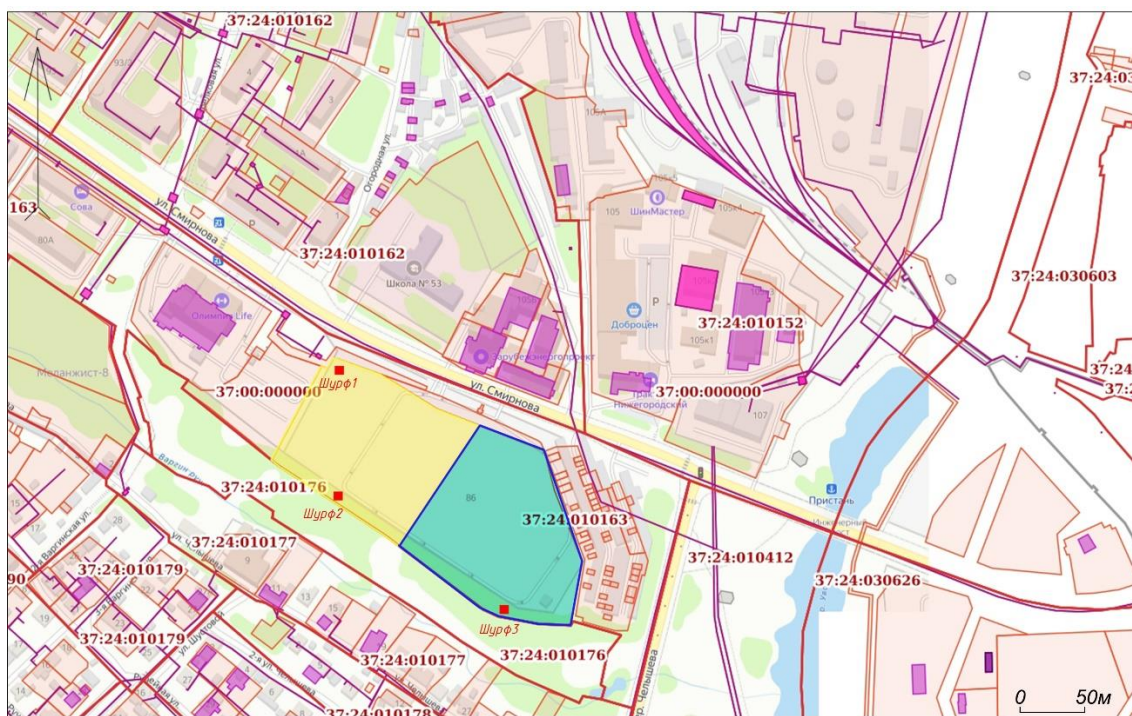
 — местонахождение обследуемого участка

Илл. 3. Ивановская область — 2025 г. Археологическое обследование по проекту: «Комплекс многоквартирных домов со встроенно-пристроенными нежилыми помещениями» по адресу: г. Иваново, ул. Смирнова, д. 86 (кадастровые номера земельных участков: 37:24:010163:373, 37:24:010163:374). Ситуационный план участка обследования



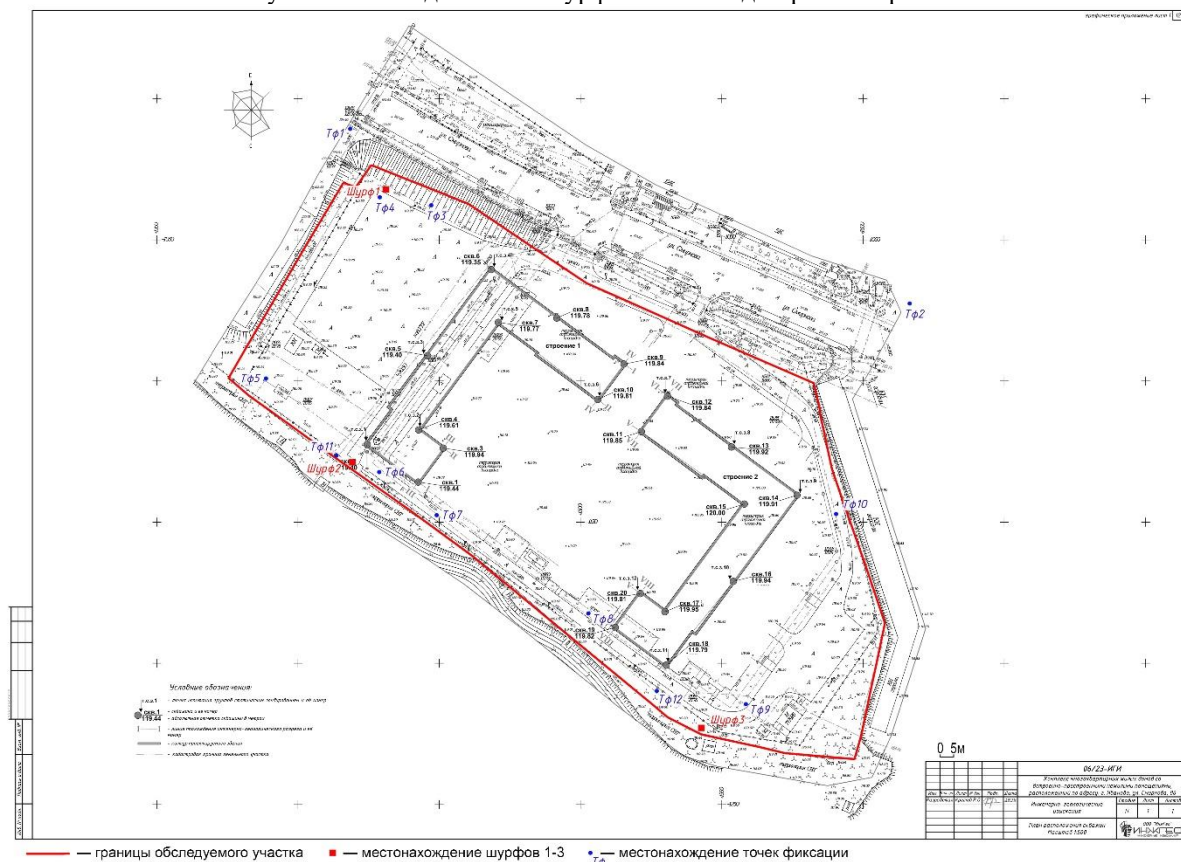
— местонахождение обследуемого участка ■ — местонахождение шурфов 1-3

Илл. 4. Ивановская область — 2025 г. Археологическое обследование по проекту: «Комплекс многоквартирных домов со встроенно-пристроенными нежилыми помещениями» по адресу: г. Иваново, ул. Смирнова, д. 86 (кадастровые номера земельных участков: 37:24:010163:373, 37:24:010163:374). Спутниковая карта с обозначением местонахождения участка обследования и шурфов 1-3. Скриншот с сайта Google.ru/maps [дата посещения: 30.06.2025].

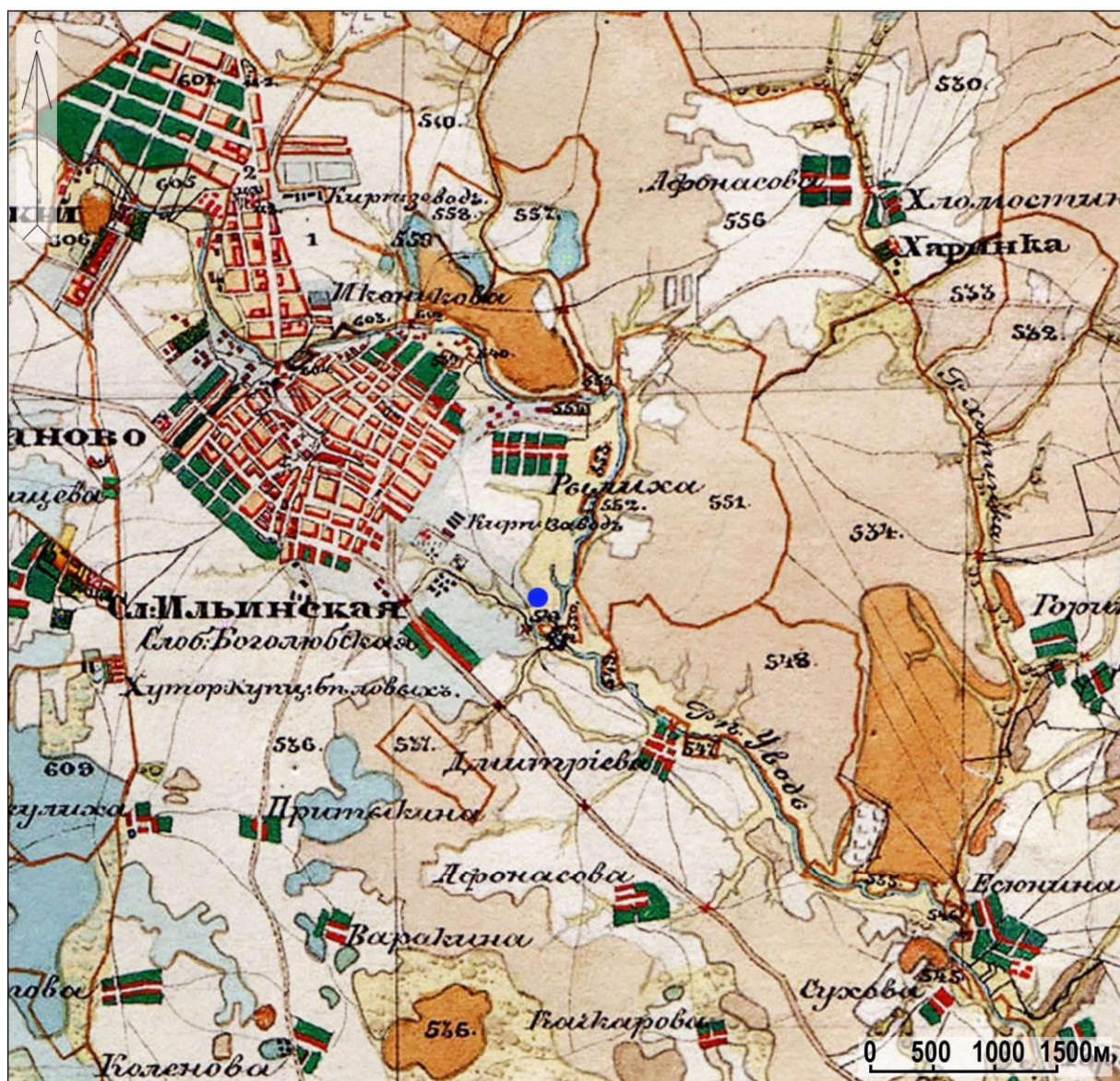


Участок обследования: — границы земельного участка с кадастровым номером 37:24:010163:373
 — границы земельного участка с кадастровым номером 37:24:010163:374
 ■ — местонахождение шурфов 1-3

Илл. 5. Ивановская область — 2025 г. Археологическое обследование по проекту: «Комплекс многоквартирных домов со встроенно-пристроенными нежилыми помещениями» по адресу: г. Иваново, ул. Смирнова, д. 86 (кадастровые номера земельных участков: 37:24:010163:373, 37:24:010163:374). Обозначение участка обследования и шурфов 1-3 на кадастровой карте

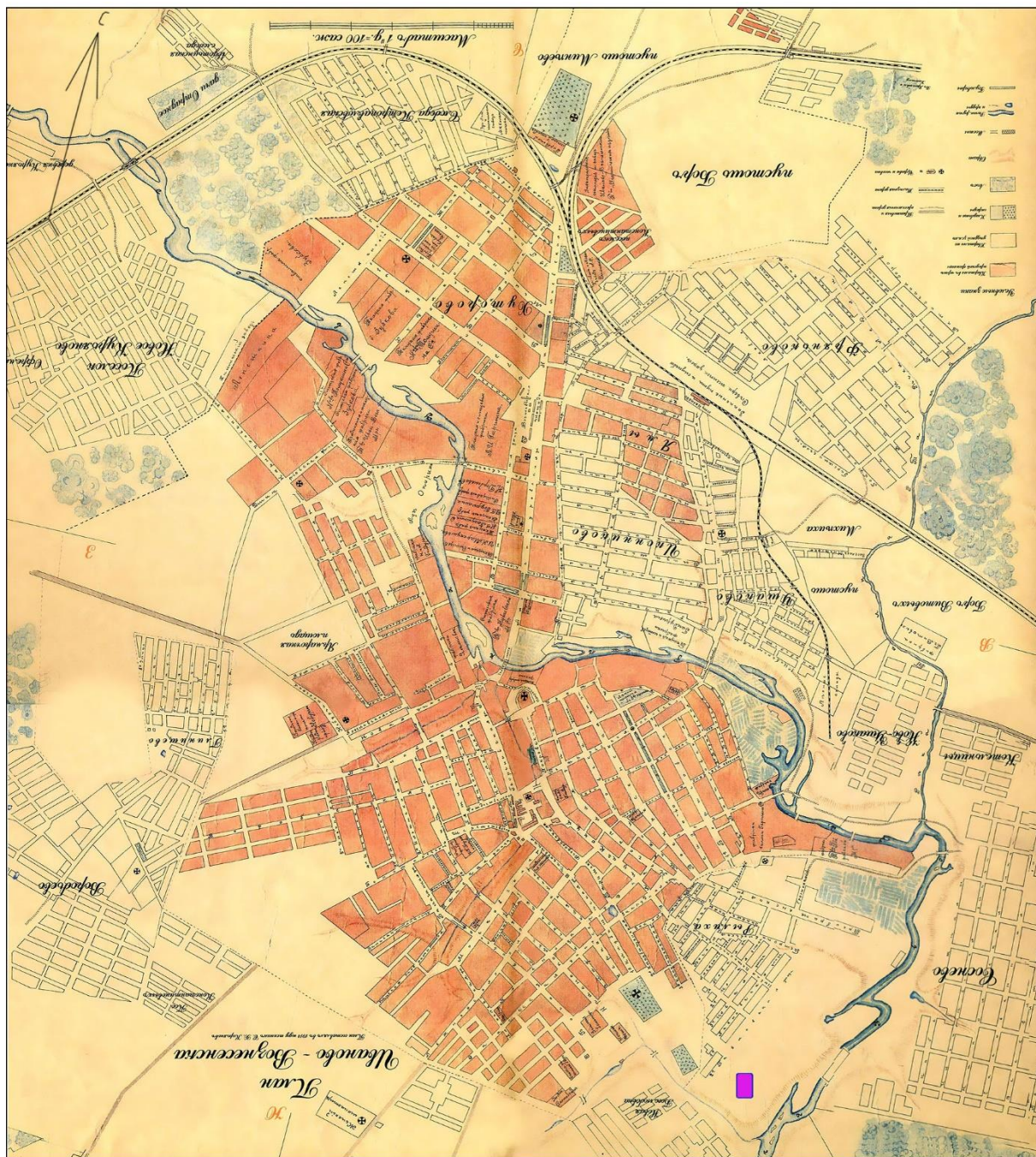


Илл. 6. Ивановская область — 2025 г. Археологическое обследование по проекту: «Комплекс многоквартирных домов со встроенно-пристроенными нежилыми помещениями» по адресу: г. Иваново, ул. Смирнова, д. 86 (кадастровые номера земельных участков: 37:24:010163:373, 37:24:010163:374). План участка обследования с обозначением месторасположения шурфов 1-3 и точек фиксации



● — местонахождение современного участка обследования

Илл. 8. Ивановская область — 2025 г. Археологическое обследование по проекту: «Комплекс многоквартирных домов со встроенно-пристроенными нежилыми помещениями» по адресу: г. Иваново, ул. Смирнова, д. 86 (кадастровые номера земельных участков: 37:24:010163:373, 37:24:010163:374).
Топографическая межевая карта Владимирской губернии. Автор: Александр Иванович Менде. 1848-1850 гг. С обозначением местонахождения современного участка обследования



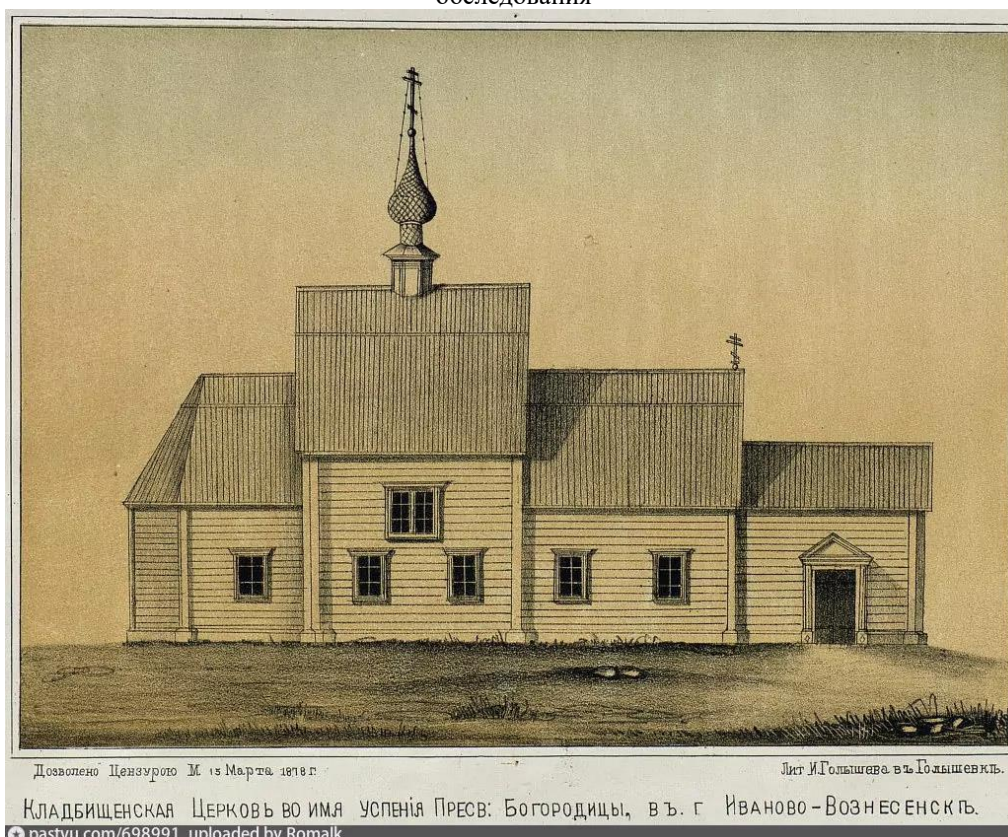
■ — местонахождение современного участка обследования

Илл. 9. Ивановская область — 2025 г. Археологическое обследование по проекту: «Комплекс многоквартирных домов со встроенно-пристроенными нежилыми помещениями» по адресу: г. Иваново, ул. Смирнова, д. 86 (кадастровые номера земельных участков: 37:24:010163:373, 37:24:010163:374). План Иваново-Вознесенска 1914 г. С обозначением местонахождения современного участка обследования



■ — местонахождение современного участка обследования

Илл. 10. Ивановская область — 2025 г. Археологическое обследование по проекту: «Комплекс многоквартирных домов со встроенно-пристроенными нежилыми помещениями» по адресу: г. Иваново, ул. Смирнова, д. 86 (кадастровые номера земельных участков: 37:24:010163:373, 37:24:010163:374). План Иванова-Вознесенска 1915 г. (Издание И.И. Власова). С обозначением местонахождения современного участка обследования



Илл. 11. Ивановская область — 2025 г. Археологическое обследование по проекту: «Комплекс многоквартирных домов со встроенно-пристроенными нежилыми помещениями» по адресу: г. Иваново, ул. Смирнова, д. 86 (кадастровые номера земельных участков: 37:24:010163:373, 37:24:010163:374). 1875–1877, Церковь Успения Пресвятой Богородицы. Голышев И.А. Памятники деревянных церковных сооружений: старинные деревянные храмы во Владимирской губернии. 1879. Источник: <https://pastvu.com/p/69899>



pastvu.com/p/1396678

Илл. 12. Ивановская область — 2025 г. Археологическое обследование по проекту: «Комплекс многоквартирных домов со встроенно-пристроенными нежилыми помещениями» по адресу: г. Иваново, ул. Смирнова, д. 86 (кадастровые номера земельных участков: 37:24:010163:373, 37:24:010163:374). 1947, Дорога на меланжевый комбинат. Автолитография. Автор: Шеберстов Николай Александрович. Источник: <https://pastvu.com/p/1396678>



pastvu.com/p/2152416

Илл. 13. Ивановская область — 2025 г. Археологическое обследование по проекту: «Комплекс многоквартирных домов со встроенно-пристроенными нежилыми помещениями» по адресу: г. Иваново, ул. Смирнова, д. 86 (кадастровые номера земельных участков: 37:24:010163:373, 37:24:010163:374). 1960–1969, Спуск к реке Уводь. Источник: <https://pastvu.com/p/2152416>



Илл. 14. Ивановская область — 2025 г. Археологическое обследование по проекту: «Комплекс многоквартирных домов со встроенно-пристроенными нежилыми помещениями» по адресу: г. Иваново, ул. Смирнова, д. 86 (кадастровые номера земельных участков: 37:24:010163:373, 37:24:010163:374). 1995–2000, Улица Смирнова. Источник: <https://pastvu.com/p/1387559>



Илл. 15. Фото. Ивановская область — 2025 г. Археологическое обследование по проекту: «Комплекс многоквартирных домов со встроенно-пристроенными нежилыми помещениями» по адресу: г. Иваново, ул. Смирнова, д. 86 (кадастровые номера земельных участков: 37:24:010163:373, 37:24:010163:374). Участок зоны строительства. Точка фиксации 1. Вид с СЗ



Илл. 16. Фото. Ивановская область — 2025 г. Археологическое обследование по проекту: «Комплекс многоквартирных домов со встроенно-пристроенными нежилыми помещениями» по адресу: г. Иваново, ул. Смирнова, д. 86 (кадастровые номера земельных участков: 37:24:010163:373, 37:24:010163:374). Участок зоны строительства. Точка фиксации 2. Вид с ВСВ



Илл. 17. Фото. Ивановская область — 2025 г. Археологическое обследование по проекту: «Комплекс многоквартирных домов со встроенно-пристроенными нежилыми помещениями» по адресу: г. Иваново, ул. Смирнова, д. 86 (кадастровые номера земельных участков: 37:24:010163:373, 37:24:010163:374). Участок зоны строительства. Точка фиксации 3. Вид с СВ



Илл. 18. Фото. Ивановская область — 2025 г. Археологическое обследование по проекту: «Комплекс многоквартирных домов со встроенно-пристроенными нежилыми помещениями» по адресу: г. Иваново, ул. Смирнова, д. 86 (кадастровые номера земельных участков: 37:24:010163:373, 37:24:010163:374). Участок зоны строительства. Точка фиксации 4. Вид с ССВ



Илл. 19. Фото. Ивановская область — 2025 г. Археологическое обследование по проекту: «Комплекс многоквартирных домов со встроенно-пристроенными нежилыми помещениями» по адресу: г. Иваново, ул. Смирнова, д. 86 (кадастровые номера земельных участков: 37:24:010163:373, 37:24:010163:374). Участок зоны строительства. Точка фиксации 5. Вид с запада



Илл. 20. Фото. Ивановская область — 2025 г. Археологическое обследование по проекту: «Комплекс многоквартирных домов со встроенно-пристроенными нежилыми помещениями» по адресу: г. Иваново, ул. Смирнова, д. 86 (кадастровые номера земельных участков: 37:24:010163:373, 37:24:010163:374). Участок зоны строительства. Точка фиксации 6. Вид с ЮЗ



Илл. 21. Фото. Ивановская область — 2025 г. Археологическое обследование по проекту: «Комплекс многоквартирных домов со встроенно-пристроенными нежилыми помещениями» по адресу: г. Иваново, ул. Смирнова, д. 86 (кадастровые номера земельных участков: 37:24:010163:373, 37:24:010163:374). Участок зоны строительства. Точка фиксации 7. Вид с ЮЗ



Илл. 22. Фото. Ивановская область — 2025 г. Археологическое обследование по проекту: «Комплекс многоквартирных домов со встроенно-пристроенными нежилыми помещениями» по адресу: г. Иваново, ул. Смирнова, д. 86 (кадастровые номера земельных участков: 37:24:010163:373, 37:24:010163:374). Участок зоны строительства. Точка фиксации 8. Вид с ЮЗ



Илл. 23. Фото. Ивановская область — 2025 г. Археологическое обследование по проекту: «Комплекс многоквартирных домов со встроенно-пристроенными нежилыми помещениями» по адресу: г. Иваново, ул. Смирнова, д. 86 (кадастровые номера земельных участков: 37:24:010163:373, 37:24:010163:374). Участок зоны строительства. Точка фиксации 9. Вид с ЮЮВ



Илл. 24. Фото. Ивановская область — 2025 г. Археологическое обследование по проекту: «Комплекс многоквартирных домов со встроенно-пристроенными нежилыми помещениями» по адресу: г. Иваново, ул. Смирнова, д. 86 (кадастровые номера земельных участков: 37:24:010163:373, 37:24:010163:374). Участок зоны строительства. Точка фиксации 10. Вид с ВЮВ



Илл. 25. Фото. Ивановская область — 2025 г. Археологическое обследование по проекту: «Комплекс многоквартирных домов со встроенно-пристроенными нежилыми помещениями» по адресу: г. Иваново, ул. Смирнова, д. 86 (кадастровые номера земельных участков: 37:24:010163:373, 37:24:010163:374). Участок зоны строительства. Точка фиксации 11. Вид с СЗ



Илл. 26. Фото. Ивановская область — 2025 г. Археологическое обследование по проекту: «Комплекс многоквартирных домов со встроенно-пристроенными нежилыми помещениями» по адресу: г. Иваново, ул. Смирнова, д. 86 (кадастровые номера земельных участков: 37:24:010163:373, 37:24:010163:374). Участок зоны строительства. Точка фиксации 12. Вид с ЮВ



Илл. 27. Фото. Ивановская область — 2025 г. Археологическое обследование по проекту: «Комплекс многоквартирных домов со встроенно-пристроенными нежилыми помещениями» по адресу: г. Иваново, ул. Смирнова, д. 86 (кадастровые номера земельных участков: 37:24:010163:373, 37:24:010163:374). Место закладки шурфа 1. Вид с юга



Илл. 28. Фото. Ивановская область — 2025 г. Археологическое обследование по проекту: «Комплекс многоквартирных домов со встроенно-пристроенными нежилыми помещениями» по адресу: г. Иваново, ул. Смирнова, д. 86 (кадастровые номера земельных участков: 37:24:010163:373, 37:24:010163:374). Профиль северной стенки шурфа 1 с включением окружающего пейзажа. Вид с юга



Илл. 29. Фото. Ивановская область — 2025 г. Археологическое обследование по проекту: «Комплекс многоквартирных домов со встроенно-пристроенными нежилыми помещениями» по адресу: г. Иваново, ул. Смирнова, д. 86 (кадастровые номера земельных участков: 37:24:010163:373, 37:24:010163:374). Профиль северной стенки шурфа 1 с включением окружающего пейзажа и контрольным прокопом материка. Вид с юга



Илл. 30. Фото. Ивановская область — 2025 г. Археологическое обследование по проекту: «Комплекс многоквартирных домов со встроенно-пристроенными нежилыми помещениями» по адресу: г. Иваново, ул. Смирнова, д. 86 (кадастровые номера земельных участков: 37:24:010163:373, 37:24:010163:374). Профиль северной стенки шурфа 1 с контрольным прокопом материка. Вид с юга



Илл. 31. Фото. Ивановская область — 2025 г. Археологическое обследование по проекту: «Комплекс многоквартирных домов со встроенно-пристроенными нежилыми помещениями» по адресу: г. Иваново, ул. Смирнова, д. 86 (кадастровые номера земельных участков: 37:24:010163:373, 37:24:010163:374). Шурф 1 после окончания работ и выполнения рекультивации. Вид с юга



Илл. 32. Фото. Ивановская область — 2025 г. Археологическое обследование по проекту: «Комплекс многоквартирных домов со встроенно-пристроенными нежилыми помещениями» по адресу: г. Иваново, ул. Смирнова, д. 86 (кадастровые номера земельных участков: 37:24:010163:373, 37:24:010163:374). Место закладки шурфа 2. Вид с юга



Илл. 33. Фото. Ивановская область — 2025 г. Археологическое обследование по проекту: «Комплекс многоквартирных домов со встроенно-пристроенными нежилыми помещениями» по адресу: г. Иваново, ул. Смирнова, д. 86 (кадастровые номера земельных участков: 37:24:010163:373, 37:24:010163:374). Профиль северной стенки шурфа 2 с включением окружающего пейзажа. Вид с юга



Илл. 34. Фото. Ивановская область — 2025 г. Археологическое обследование по проекту: «Комплекс многоквартирных домов со встроенно-пристроенными нежилыми помещениями» по адресу: г. Иваново, ул. Смирнова, д. 86 (кадастровые номера земельных участков: 37:24:010163:373, 37:24:010163:374). Профиль северной стенки шурфа 2 с включением окружающего пейзажа и контрольным прокопом материка. Вид с юга



Илл. 35. Фото. Ивановская область — 2025 г. Археологическое обследование по проекту: «Комплекс многоквартирных домов со встроенно-пристроенными нежилыми помещениями» по адресу: г. Иваново, ул. Смирнова, д. 86 (кадастровые номера земельных участков: 37:24:010163:373, 37:24:010163:374). Шурф 2 после окончания работ и выполнения рекультивации. Вид с юга



Илл. 36. Фото. Ивановская область — 2025 г. Археологическое обследование по проекту: «Комплекс многоквартирных домов со встроенно-пристроенными нежилыми помещениями» по адресу: г. Иваново, ул. Смирнова, д. 86 (кадастровые номера земельных участков: 37:24:010163:373, 37:24:010163:374). Место закладки шурфа 3. Вид с юга



Илл. 37. Фото. Ивановская область — 2025 г. Археологическое обследование по проекту: «Комплекс многоквартирных домов со встроенно-пристроенными нежилыми помещениями» по адресу: г. Иваново, ул. Смирнова, д. 86 (кадастровые номера земельных участков: 37:24:010163:373, 37:24:010163:374). Профиль северной стенки шурфа 3 с включением окружающего пейзажа. Вид с юга



Илл. 38. Фото. Ивановская область — 2025 г. Археологическое обследование по проекту: «Комплекс многоквартирных домов со встроенно-пристроенными нежилыми помещениями» по адресу: г. Иваново, ул. Смирнова, д. 86 (кадастровые номера земельных участков: 37:24:010163:373, 37:24:010163:374). Профиль северной стенки шурфа 3 с включением окружающего пейзажа и контрольным прокопом материка. Вид с юга



Илл. 39. Фото. Ивановская область — 2025 г. Археологическое обследование по проекту: «Комплекс многоквартирных домов со встроенно-пристроенными нежилыми помещениями» по адресу: г. Иваново, ул. Смирнова, д. 86 (кадастровые номера земельных участков: 37:24:010163:373, 37:24:010163:374). Профиль северной стенки шурфа 3 с контрольным прокопом материка. Вид с юга



Илл. 40. Фото. Ивановская область — 2025 г. Археологическое обследование по проекту: «Комплекс многоквартирных домов со встроенно-пристроенными нежилыми помещениями» по адресу: г. Иваново, ул. Смирнова, д. 86 (кадастровые номера земельных участков: 37:24:010163:373, 37:24:010163:374). Шурф 3 после окончания работ и выполнения рекультивации. Вид с юга