

АКТ
ГОСУДАРСТВЕННОЙ ИСТОРИКО-КУЛЬТУРНОЙ ЭКСПЕРТИЗЫ
земель, подлежащих воздействию земляных, строительных,
мелиоративных, хозяйственных работ, предусмотренных статьей 25
Лесного кодекса Российской Федерации работ по использованию лесов
(за исключением работ, указанных в пунктах 3, 4 и 7 части 1 статьи 25
Лесного кодекса Российской Федерации) и иных работ, в случае, если
орган охраны объектов культурного наследия не имеет данных об отсут-
ствии на указанных землях объектов культурного наследия, включен-
ных в единый государственный реестр объектов культурного наследия
(памятников истории и культуры) народов Российской Федерации, вы-
явленных объектов культурного наследия либо объектов, обладающих
признаками объекта культурного наследия, на земельном участке с ка-
дастровым номером 37:25:020317:12, по адресу: Ивановская область,
г. Кинешма, ул. М.Горького, д. 37.

г. Иваново

13 октября 2022 г.

Настоящий акт государственной историко-культурной экспертизы со-
ставлен в соответствии с требованиями Федерального закона «Об объектах
культурного наследия (памятника истории и культуры) народов Российской
Федерации» от 25.06.2002 №73-ФЗ (далее – Закон № 73-ФЗ), Положения о
государственной историко-культурной экспертизе, утверждённого постанов-
лением Правительства Российской Федерации от 15.07.2009 № 569.

Место проведения экспертизы:	Ивановская область, г. Кинешма, земель- ный участок с кадастровым номером 37:25:020317:12 по адресу: Ивановская область, г. Кинешма, ул. М. Горького, 37
------------------------------	---

Сроки проведения экспертизы:

Дата начала работ	Дата окончания работ
15.09.2022	13.10.2022

Сведения о Заказчике экспертизы:

Ф.И.О. (или наименование ЮЛ)	Адрес регистрации (ИНН для юридических лиц)
Акционерное общество «Ивановореставрация»	ИНН: 3730003271

Сведения об эксперте:

Фамилия, имя, отчество	Аверин Вадим Александрович
Образование	высшее
Специальность	историк, археолог
Ученая степень (звание)	кандидат исторических наук
Стаж работы в сфере охраны культурного наследия	26 лет

Место работы и должность	директор ООО «Ивановская Археологическая Экспедиция»
Реквизиты аттестации	<p>Приказ Министерства культуры Российской Федерации № 1039 от 23.06.2021:</p> <ul style="list-style-type: none"> - выявленные объекты культурного наследия в целях обоснования целесообразности включения данных объектов в единый государственный реестр объектов культурного наследия (памятников истории и культуры) народов Российской Федерации (далее – Реестр); - документация или разделы документации, обосновывающие меры по обеспечению сохранности объекта культурного наследия, включенного в Реестр, выявленного объекта культурного наследия либо объекта, обладающего признаками объекта культурного наследия, при проведении земляных, мелиоративных, хозяйственных работ, указанных в статье 30 Федерального закона работ по использованию лесов и иных работ в границах территории объекта культурного наследия либо на земельном участке, непосредственно связанном с земельным участком в границах территории объекта культурного наследия; - земли, подлежащие воздействию земляных, строительных, мелиоративных, хозяйственных работ, предусмотренных статьей 25 Лесного кодекса РФ работ по использованию лесов (за исключением работ, указанных в пунктах 3, 4 и 7 части 1 статьи 25 Лесного кодекса РФ) и иных работ, в случае, если указанные земли расположены в границах территорий, утверждённых в соответствии с пунктом 34.2 пункта 1 статьи 9 Федерального закона; - документация, за исключением научных отчётов о выполненных археологических полевых работах, содержащая результаты исследований, в соответствии с которыми определяется наличие или отсутствие объ-

	ектов, обладающих признаками объекта культурного наследия, на земельных участках, подлежащих воздействию земляных, строительных, мелиоративных, хозяйственных работ, указанных в статье 30 Федерального закона работ по использованию лесов и иных работ
--	--

Я, нижеподписавшийся эксперт Аверин Вадим Александрович, согласно статье 19 Положения о государственной историко-культурной экспертизе, утверждённого постановлением Правительства Российской Федерации от 15.07.2009 № 569, несу ответственность за достоверность сведений, изложенных в настоящем заключении в соответствии с законодательством Российской Федерации.

Объект экспертизы:

Земли, подлежащие воздействию земляных, строительных, мелиоративных, хозяйственных работ, предусмотренных статьей 25 Лесного кодекса Российской Федерации работ по использованию лесов (за исключением работ, указанных в пунктах 3, 4 и 7 части 1 статьи 25 Лесного кодекса Российской Федерации) и иных работ, в случае, если орган охраны объектов культурного наследия не имеет данных об отсутствии на указанных землях объектов культурного наследия, включенных в Реестр, выявленных объектов культурного наследия, либо объектов, обладающих признаками объекта культурного наследия, а именно: земельный участок с кадастровым номером 37:25:020317:12, по адресу: Ивановская область, г. Кинешма, ул. М.Горького, д. 37 (далее – Земельный участок).

Цель экспертизы:

Определение наличия или отсутствия объектов культурного наследия, включенных в Реестр, выявленных объектов культурного наследия либо объектов, обладающих признаками объекта культурного наследия, на земельных участках, землях лесного фонда либо в границах водных объектов или их частей, подлежащих воздействию земляных, строительных, мелиоративных, хозяйственных работ, указанных в статье 30 Закона № 73-ФЗ работ по использованию лесов и иных работ, в случае, если орган охраны объектов культурного наследия не имеет данных об отсутствии на указанных земельных участках, землях лесного фонда либо водных объектах или их частях объектов культурного наследия либо объектов, обладающих признаками объекта культурного наследия в соответствии со статьей 3 настоящего Федерального закона, а именно: на земельном участке с кадастровым номером 37:25:020317:12, по адресу: Ивановская область, г. Кинешма, ул. М.Горького, д. 37¹.

¹ Принимая во внимание, что на момент проведения экспертизы информация о наличии в регионе границ территорий, утверждённых в соответствии с пунктом 34.2 пункта 1 статьи 9 Закона № 73-ФЗ
Эксперт

Перечень документов, представленных на экспертизу:

Топографический план участка по адресу: Ивановская область, г. Кинешма, ул. М.Горького, д. 37 (приведен в иллюстрациях к Акту ГИКЭ).

Документация представлена в электронном виде, формат PDF.

Сведения об обстоятельствах, повлиявших на процесс проведения и результаты экспертизы:

Обстоятельства, повлиявшие на процесс проведения и результаты экспертизы, отсутствуют.

Сведения о проведенных исследованиях:

В процессе экспертизы проведена следующая работа:

- рассмотрена представленная Заказчиком документация по земельному участку, подлежащему экспертизе;

- осуществлен анализ полученных и собранных данных (документов, материалов, информации) с целью определения наличия или отсутствия памятников археологии, включённых в Реестр, выявленных объектов культурного (археологического) наследия, а также объектов, обладающих признаками объекта культурного (археологического) наследия на осваиваемой территории;

- получено разрешение (открытый лист) на имя эксперта (выдан Минкультуры России 25.08.2022, № 2329-2022);

- изучены физико-географические характеристики района работ;

- проведен визуальный осмотр земельного участка, подлежащего обследованию;

- проведены полевые археологические исследования (шурфовка);

- результаты экспертизы оформлены в виде акта государственной историко-культурной экспертизы.

Перечень использованных документов, материалов, специальной, технической и справочной литературы:

- Федеральный закон от 25.06.2002 № 73-ФЗ «Об объектах культурного наследия (памятниках истории и культуры) народов Российской Федерации».

- Положение о государственной историко-культурной экспертизе, утверждённое Постановлением Правительства Российской Федерации от 15.07.2009 № 569.

- Правила выдачи, приостановления и прекращения действия разрешений (открытых листов) на проведение работ по выявлению и изучению объектов археологического наследия, утверждённые постановлением Правительства Российской Федерации от 20.02.2014 № 127.

- Положение о порядке проведения археологических полевых работ и

отсутствовала на официальном сайте областного органа охраны памятников истории и культуры, эксперт проводил экспертизу в соответствии со статьей 56 Федерального закона от 03.08.2018 № 342-ФЗ «О внесении изменений в Градостроительный кодекс Российской Федерации и отдельные законодательные акты Российской Федерации».

составления научной отчетной документации, утвержденное постановлением Бюро Отделения историко-филологических наук Российской академии наук от 20.06.2018 № 32.

- Аверин В.А., 2009. Отчёт о проведении археологических разведок в г. Иваново и Ивановской области в 2008 г. // Архив ИА РАН, Р-1, № 42313.

- Аверин В.А., 2010. Отчёт о проведении археологических разведок в Ивановской области в 2009 г. (историко-культурная экспертиза земельных отводов) // Архив ИА РАН, Р-1, № 38274.

- Аверин В.А., 2020. Отчёт об археологической разведке на земельном участке, подлежащем хозяйственному освоению, в г. Кинешма Ивановской области в 2020 г. // Архив ИА РАН, Р-1, № 65339.

- Аверин В.А., 2021. Отчёт об археологических разведках на участках, подлежащих хозяйственному освоению, во Владимирской, Нижегородской и Ивановской областях в 2019 и 2020 гг. // Архив ИА РАН, Р-1, номер ещё не присвоен.

- Аверина А.В., 2021. Отчёт об археологических разведках на участке, подлежащем хозяйственному освоению, в зоне благоустройства пл. Революции в г. Кинешма Ивановской области в 2019 г. // Архив ИА РАН, Р-1, № 68145.

- АКР, 1994. Археологическая карта России: Ивановская область / сост. Комаров К.И. М.

- Балашов Л.М., 1999. Кинешма прежде и теперь: историко-краеведческий очерк. Кинешма.

- Ерофеева Е.Н., 1965. Археологические памятники Ивановской области. Ярославль.

- Милованов С.И., Сазонов С.В., 2021. Научно-технический отчёт о выполненной археологической разведке на территории земельного участка по объекту: «Строительство централизованной системы водоотведения г. Кинешма» в Ивановской области в 2021 г. М. // Архив комитета Ивановской области по государственной охране объектов культурного наследия.

- Несмиян О.А., 2010. Заключение о результатах археологического исследования (шурфовки) на участке строительства по адресу: г. Кинешма Ивановской области, ул. Ивановская, 8А // Архив комитета Ивановской области по государственной охране объектов культурного наследия.

- Несмиян О.А., 2011. Заключение о результатах археологического исследования (шурфовки) на участке строительства по адресу: г. Кинешма Ивановской области, ул. Горького // Архив комитета Ивановской области по государственной охране объектов культурного наследия.

- Пискунова Е.В., 2021. Документация о выполненных работах, содержащая результаты исследований, в соответствии с которыми определяется наличие или отсутствие объектов, обладающих признаками объекта культурного (археологического) наследия, в зоне строительства сети газораспределения для подключения (технического присоединения) объекта капитального строительства по бул. Волжскому, д. 10/11 в г. Кинешме Ивановской области

// Архив комитета Ивановской области по государственной охране объектов культурного наследия.

- Самотовинский Д.В., 2020а. Научно-технический отчёт об итогах археологического обследования земельного участка, подлежащего хозяйственному освоению, по адресу: Ивановская область, г. Кинешма, ул. Ленина, 61 в 2020 г. // Архив ООО «Ивановская Археологическая Экспедиция».

- Самотовинский Д.В., 2020б. Краткий отчёт об итогах археологических наблюдений на участке благоустройства территории, по адресу: Ивановская область, г. Кинешма, пл. Революции в 2020 г. // Архив ООО «Ивановская Археологическая Экспедиция».

- Самотовинский Д.В., 2021. Отчёт об археологических разведках на участках, подлежащих хозяйственному освоению, в Нижегородской и Ивановской областях в 2020 г. // Архив ИА РАН, Р-1, № 68553.

- Слостёнов Ю.Л., Марков Д.С., 2010. Геология Ивановской области. Шуя.

- Чечулин П.Н., 2011. Отчёт о разведочных работах на территории Приволжского и Кинешемского районов Ивановской области в 2010 г. // Архив ИА РАН, Р-1, № 39327.

Факты и сведения, выявленные и установленные в результате проведенных исследований:

Земельный участок, в отношении которого проведена государственная историко-культурная экспертиза, расположен в центральной (исторической) части г. Кинешма Ивановской области (*Приложение 2, рис. 1-3, 5*). Рассматриваемая территория находится в междуречье р. Кинешемка и р. Волга.

Рассматриваемый земельный участок поставлен на государственный кадастровый учёт с кадастровым номером 37:25:020317:12. В плане имеет прямоугольную форму, ориентированный по линии северо-северо-восток - юго-юго-запад (*Приложение 2, рис. 4, 5, 9*). С севера земельный участок выходит на ул. М.Горького, с востока граничит с участком № 35 по ул. М. Горького, с юга выходит в пойму р. Кинешемки, в настоящее время отделённой от русла искусственной дамбой, с запада граничит с участком № 39 по ул. М.Горького. Его площадь составляет 1370 кв.м.

Территория участка задернована, поросла травой. В южной его части произрастают садовые деревья. В центре участка, условно разделяя его на две половины, находятся бетонные гаражи (*Приложение 2, рис. 10-13*).

В соответствии с частью 1 статьи 36 Закона № 73-ФЗ, проектирование и проведение земляных, строительных, мелиоративных, хозяйственных работ, указанных в статье 30 указанного Федерального закона работ по использованию лесов и иных работ осуществляются при отсутствии на данной территории объектов культурного наследия, включенных в Реестр, выявленных объектов культурного наследия или объектов, обладающих признаками объекта культурного наследия, либо при условии соблюдения техническим заказчиком (застройщиком) объекта капитального строительства, заказчиками дру-

гих видов работ, лицом, проводящим указанные работы, требований настоящей статьи. В соответствии с абзацами 3, 10 статьи 30 Закона № 73-ФЗ объектами историко-культурной экспертизы являются земли, подлежащие воздействию земляных, строительных, мелиоративных, хозяйственных работ, предусмотренных статьей 25 Лесного кодекса Российской Федерации работ по использованию лесов (за исключением работ, указанных в пунктах 3, 4 и 7 части 1 статьи 25 Лесного кодекса Российской Федерации) и иных работ, в случае, если орган охраны объектов культурного наследия не имеет данных об отсутствии на указанных землях объектов культурного наследия, включенных в Реестр, выявленных объектов культурного наследия, либо объектов, обладающих признаками объекта культурного наследия; документация, за исключением научных отчетов о выполненных археологических полевых работах, содержащая результаты исследований, в соответствии с которыми определяется наличие или отсутствие объектов, обладающих признаками объекта культурного наследия, на земельных участках, подлежащих воздействию земляных, строительных, мелиоративных, хозяйственных работ, указанных в настоящей статье работ по использованию лесов и иных работ.

Исторические сведения, собранные экспертом, показали, что заселение территории современного Кинешемского района произошло ещё в эпоху бронзы. Первое документальное упоминание о Кинешемской земле относится к 1429 г., когда войско казанских татар Махмут-Хази разграбило и сожгло на Верхней Волге Кострому, Плёс, Солдогу, Лух и Кинешму. В начале XV в. Кинешма, вместе с окружающими её поселениями, вошла в состав Московского княжества. И вскоре Великий князь московский Иван III пожаловал Кинешму вместе с Лухом и Вичугой князю Бельскому, перешедшему на его сторону из подданства короля Казимира. В 1571 г. царь Иван Грозный подарил город на Волге с землями князю И.П. Шуйскому за успешную оборону им Пскова от войск польского короля Стефана Батория. Жители Кинешмы и прилегающих к ней сёл и деревень в начале XVII в. вели борьбу с вооруженными отрядами польского короля Сигизмунда. После Смутного времени кинешемские земли как дворцовые, царь щедро раздавал своим приближенным – дворянам Баскакову, Бестужеву, Зубову, Монастырскому, Философову. В 1616 г. Кинешма стала уездным центром. За ней были закреплены Кинешемская, Вичугская и Мериновская волости. Во главе уезда был поставлен царский воевода, который ведал сбором налогов и безжалостно выколачивал накопившуюся за лихие годы задолженность. В 1629 г. недовольство населения вылилось в открытое восстание, которое было жестоко подавлено. В царствование Алексея Михайловича в 1651 г. вспыхнуло восстание сразу в Кинешемском, Лухском и Юрьевецком уездах. К этому времени из предприимчивых и оборотистых крестьян стали выделяться торговые люди - купцы. Становлению их капитала способствовала Волга и льноткачество. В уезде вырабатывались и грубые холсты, и тонкое бельевое полотно. Оно продавалось на многочисленных ярмарках. В 1708 г. при разделе Петром I России на 8 губерний Кинешемский уезд вошёл в состав Арханге-

логородской губернии, позже вошёл в Ярославскую провинцию Московской губернии. А уже при Екатерине II в ходе новой административной реформы в 1788 г. перешёл в Костромское наместничество. Екатерина II во время своего известного путешествия по Волге встречалась с представителем Кинешемского уезда князем Н. Козловским. Именно после этого путешествия особым указом Сената городу Кинешме был пожалован герб. С 1796 г. Кинешемский уезд – в составе Костромской губернии. В Москву и Санкт-Петербург из сёл Кинешемского уезда потоком шли онучное сукно, войлок и фетр, меховые и вязаные изделия, плетеные санки и мебель, сбруя и валенки, бондарные, столярные и кузнечные поделки. Эти не характерные для кинешемцев промыслы были принесены раскольниками. В 1918 г. Кинешемский уезд вошёл в состав вновь созданной Иваново-Вознесенской губернии. В 1929 г. Иваново-Вознесенская губерния и все её уезды были упразднены, большая часть Кинешемского уезда вошла в состав Кинешемского района Ивановской Промышленной области. В 1936 г. Кинешемский район вошёл в состав вновь образованной Ивановской области. В 1963 г. он был преобразован в Кинешемский сельский район. В 1965 г. Кинешемский сельский район вновь преобразовали в район. Границы Кинешемского района и окончательный состав административных единиц после неоднократных изменений сложились лишь к концу 1968 г. (*Балашов, 1999*). В 2005 г. в соответствии с Законом Ивановской области № 42-ОЗ в районе образованы 7 муниципальных образований: 1 городское и 6 сельских поселений.

По данным исторической картографии, земельный участок находится практически на южной границе дореволюционной Кинешмы. Ул. М.Горького (бывшая Широкая), начала застраиваться с первой половины XIX в. В дореволюционное время она являлась одной из оживлённых улиц посадской части города. Изгибаясь вдоль восточной стороны торговой площади (ныне – площадь Революции), она начинается почти у устья р. Кинешемки, от ул. Плёсской (здесь, на берегу Волги находились причалы, склады, лабазы, лавки), и продолжается к западу до ул. Островского (бывшая Московская). От ул. М.Горького по направлению к р. Кинешемке веером расходятся небольшие улочки (*Приложение 2, рис. 6*).

В археологическом отношении Кинешма изучена пока достаточно слабо. Планомерных археологических исследований на её территории до 2020 г. не производилось – были лишь «точечные» археологические разведки на участках, подлежащих хозяйственному освоению (*Приложение 2, рис. 7*). Так, в 2008-2010, 2019, 2020, 2022 гг. здесь работали сотрудники ООО «Ивановская Археологическая Экспедиция»: В.А. Аверин (*Аверин, 2009, 2010, 2020, 2021*), А.В. Аверина (*Аверина, 2021*), Е.В. Пискунова (*Пискунова, 2021*), П.Н. Чечулин (*Чечулин, 2011*). В начале 2010-х гг. – сотрудник НП «Шуйская археологическая экспедиция» О.А. Несмиян (*Несмиян, 2010, 2011*). В 2020 г. разведочные работы на ул. Горького, Ленина, а также археологические наблюдения на участке благоустройства пл. Революции осуществил Д.В. Самотовинский (*Самотовинский, 2020а, 2020б, 2021*). Большую

работу в 2021 г. провели сотрудники ИА РАН С.И. Милованов и С.В. Сазонов (*Милованов, Сазонов, 2021*). Ими были обследованы участки (линейные объекты), отводимые под строительство сетей центральной системы водоотведения г. Кинешма (*Приложение 2, рис. 8*). К сожалению, в ходе этих масштабных работ объектов археологического наследия выявлено не было. Этим список исследователей г. Кинешма на данный момент и ограничивается.

В результате проведённых разведочных работ культурные напластования XVII – начала XX вв., разной степени сохранности, были выявлены на ул. Горького, 8, 12а и 13/2, ул. Советской, 2 и пл. Революции, бул. Волжском, 10/11, на пересечении ул. Ивановской и ул. Горького. На ул. Островского, Ленина, Волжском бульваре (набережная часть) признаки наличия объектов археологического наследия не зафиксированы. Таким образом, на сегодняшний день представляется, что культурный слой города распространяется в направлении места слияния р. Кинешемка с Волгой. Вместе с тем, практически не изученной остаётся территория западной части исторического поселения, например, берега р. Казоха.

Ближайшими местами, где ранее проводились археологические исследования, являются участки № 12а и № 47 по ул. Горького, обследованные в 2008 и 2009 гг. В.А. Авериним (*Аверин, 2009, 2010*). На участке № 12а был обнаружен культурный слой, датированный XVII-XIX вв. На участке № 47 признаков наличия объектов археологического наследия зафиксировано не было.

Можно утверждать, что хозяйственные работы на земельном участке по адресу: Ивановская область, г. Кинешма, ул. М.Горького, 37 будут проводиться на относительно большом расстоянии от ранее выявленных объектов археологического наследия и не приведут к их повреждению.

Данная экспертиза не рассматривает вопросы, связанные с архитектурным наследием. В акте рассматриваются только мероприятия, связанные с археологическим изучением указанной территории. Наличие / отсутствие объектов, обладающих признаками объекта культурного наследия в области архитектуры, истории и монументального искусства, а также влияние проектируемых и хозяйственных работ на такие памятники истории и культуры, соответствие проектируемого строительства нормам законодательства об объектах культурного наследия в отношении вышеуказанных объектов, экспертом не рассматривались и не являлись задачами настоящей экспертизы.

В рамках изучения физико-географических характеристик земельного участка выявлено следующее. Ивановская область (*Приложение 2, рис. 1*) расположена в центре Европейской части России, в трёхстах километрах к северо-востоку от Москвы. Она находится в центральной части Великой Русской Равнины, на Волго-Клязьминском водоразделе, и относится к Верхней Волге. Граничит с Ярославской, Костромской, Нижегородской и Владимирской областями. Протяжённость территории с севера на юг – 157 км, с запада на восток – 249 км. Площадь Ивановской области – 21437 кв. км.

В тектоническом отношении эта территория является частью Русской (Восточно-Европейской) платформы и принадлежит южному борту Московской синеклизы и северо-западной оконечности Токмовского свода Волго-Уральской антеклизы. Поверхность Ивановской области представляет собой пологоволнистую, местами плоскую низменную равнину, абсолютная высота которой только на крайнем юго-востоке области, где к её границе подходят склоны Московской возвышенности, достигает 212 м над уровнем моря. Самая низкая точка области – 75 м над уровнем моря – находится на берегу р. Клязьмы. На севере области с запада на восток протянулась цепь конечных морен московского оледенения – Ростово-Плесская гряда, самая высокая точка которой достигает высоты 195 м. В заволжской части она переходит в Галичско-Чухломскую гряду с максимальной отметкой 196 м. Междуречья, не заливавшиеся талыми ледниковыми водами, образованы днепровскими моренными отложениями. В ложбинах стока между холмами образовались озёра, впоследствии многие из них превратились в болота. По берегам рек в результате водной эрозии образовались глубокие овраги. На юге области распространены карстовые формы рельефа в виде воронок, карстовых озёр и карстовых западин. Для Ивановской области характерна густая сеть рек и каналов. Самой крупной рекой является Волга с расположенным на ней Горьковским водохранилищем и притоками Шача, Мера, Ёлнать, Кинешемка. Основная же часть стока относится к бассейну Клязьмы, среди них: Нерль (с притоком Ухтома), Уводь (с притоками Ухтохма и Вязьма), Теза (с притоками Парша и Люлех) и Лух (с притоком Ландех). Кроме Горьковского, на территории области есть ещё несколько водохранилищ, среди них Уводьское (дополняемое каналом Волга-Уводь) и Моркушское. На территории области насчитывается более 200 озёр. Основная их часть находится в центре и на юге области: это Подозёрское, Юрцинское, Бобурянское, Петряевское озёра в Комсомольском районе; Серковское в Ивановском районе; озёра-старицы Сорокино, Ореховое, Долгое и Ламхоро в Клязьминском заказнике; озёра Шадрино, Ламское, Святое, Поныхарь, Заборье и самое глубокое в области Клещинское (35 м) в Южском районе. Самым крупным является озеро Рубское (297 га, расположено в Тейковском районе). Значительная часть мелких озёр заболачивается, множество озёр образовалось на выработанных торфяниках. Болотами заняты большие пространства, в ряде мест они являются определяющим элементом природного ландшафта. Преобладающий тип почв – дерново-подзолистый с малым количеством гумуса супесчаный в центральной и южной, суглинистый – в северо-восточной частях региона. Кроме того, распространены осушенные торфяные почвы; земли в пределах Балахинской низины заняты болотными почвами, а в Ильинском и Гаврилово-Посадском районах встречаются серые лесные почвы. Область расположена на стыке двух зон: европейской тайги и смешанных. Всего леса занимают 48 % территории области, а луга около 10 %. Общий характер климата Ивановской области умеренно-континентальный с умеренно холодной зимой и прохладным летом (*Сластёнов, Марков, 2010*).

Кинешемский район с центром в г. Кинешма (*Приложение 2, рис. 1,2*) находится в северо-восточной части Ивановской области, в бассейне Волги. Его территория составляет 1583 кв. км. Он граничит на севере и северо-востоке с Островским и Кадыйским районами Костромской области, на севере с Заволжским районом, на востоке с Юрьевецким районом, на юге с Лухским районом, на юго-западе и юге с Вичугским районом Ивановской области. Административным центром является г. Кинешма (в состав района не входит). Город расположен на правом берегу Волги (Горьковского водохранилища), в 400 км северо-восточнее Москвы, в 100 км от областного центра (г. Иваново), и занимает площадь 48,9 кв. км, протянувшись вдоль берега реки более чем на 11 км. Формирование современного рельефа исследуемой территории началось ещё в доледниковое время, но окончательно он был сформирован в ледниковый период и в дальнейшем, в результате эрозионно-аккумулятивной деятельности постоянных и временных водотоков, по мере развития гидрографической сети. В настоящее время территория района представляет собой пологоволнистую зандровую равнину, на которую наложен флювиальный рельеф речных долин. В геологическом строении территории принимают участие среднечетвертичные ледниковые и водноледниковые отложения времени московского оледенения. Ледниковые отложения представлены моренными лёгкими песчанистыми суглинками и супесями (реже глинами) с большим содержанием плохо окатанного гравия, гальки и валунов карбонатных и магматических пород. Нередко в морене на разных глубинах встречаются линзы разнозернистых песков. Водно-ледниковые отложения представлены, как правило, разнозернистыми песками, нередко с примесью гравия и гальки, иногда с валунами небольших размеров, реже встречаются небольшие по мощности прослой глинистых грунтов. Главными реками Кинешмы являются Волга и её правый приток Кинешемка. В черте города в Волгу впадают ещё несколько рек: Казоха, Томна, Чёрная (*Сластёнов, Марков, 2010*).

Экспертиза проведена в порядке, предусмотренном ст. 45.1 Закона № 73-ФЗ, а также Положением «О порядке проведения археологических полевых работ и составления научной отчётной документации», утверждённым постановлением Бюро Отделения историко-филологических наук Российской академии наук от 20.06.2018 № 32. Для проведения археологических полевых работ экспертом в Минкультуры России получено разрешение (открытый лист) № 2329-2022 от 25.08.2022 (*Приложение 2, рис. 18*).

Методика проведения натуральных полевых археологических работ предусматривала натурное обследование территории указанного землеотвода методом площадной разведки. На первом этапе был осуществлён визуальный осмотр территории участка с целью возможного выявления памятников археологии, имеющих внешние признаки (курганы и др.), нарушений целостности грунтового покрытия и участков техногенного изменения ландшафта. В ходе работ проводилась детальная фотофиксация, что отражено в иллюстративном материале (*Приложение 2*). В процессе исследований вёлся поле-

вой дневник, в котором фиксировались все сделанные наблюдения.

Второй этап исследований предполагал проведение шурфовки для установления факта наличия (либо отсутствия) культурного слоя и археологических предметов. На участке был заложен 1 разведочный шурф, размером 1x1 м, ориентированный по сторонам света. Шурф исследован до материка (который был дополнительно прокопан на глубину выхода грунтовых вод), после завершения работ – рекультивирован.

В процессе работ все вскрытия фиксировались фотографически: общие виды участка обследования, место заложения шурфа, разметка перед началом работ, стратиграфия, общий вид выкопанного шурфа в окружающем пейзаже, а также поверхность после рекультивации. Исследование напластований в шурфе велось лопатами с плоским лезвием, тонкими горизонтальными зачистками по условным пластам, мощностью 20 см. Координаты фиксировались с помощью GPS-навигатора (Garmin, модель «GPSMAP 78», в системе координат WGS-84).

Разведочный шурф (*Приложение 2, рис. 14-17*) был заложен в северной части участка, несколько южнее красной линии уличной застройки, к северу от бетонных гаражей. GPS-координаты: N 57°26'27.83", E 42°09'57.27". Стратиграфия: 1) дёрн – до 10 см; 2) угольный шлак с мелкой краснокирпичной крошкой – до 12 см; 3) слой битого кирпича – до 10 см; 4) коричневая оторфованная супесь с краснокирпичной крошкой – до 22 см; 5) тёмно-коричневая оторфованная супесь с тонкими песчаными линзами – до 27 см; 6) сизая сильно обводнённая глина – материк – прокопан на глубину до 20 см. Подобная стратиграфия типична для нечётной стороны ул. М.Горького – после запуска Горьковского водохранилища в 1954 г. пойма р. Кинешемки была затоплена. После строительства искусственной дамбы рассматриваемая территория ещё долго представляла собой болотистую низину – именно по этой причине здесь отмечается оторфованность грунтов. На ряде участков хозяйственная деятельность стала вновь возможной лишь после формирования искусственных подсыпок – исключением не является и рассматриваемый нами участок.

Признаков наличия культурного слоя и/или археологических предметов в шурфе не обнаружено. Подъёмного материала на участке не обнаружено.

Таким образом, на земельном участке по адресу: Ивановская область, г. Кинешма, ул. М.Горького, 37, объекты культурного (археологического) наследия, включённые в Реестр, выявленные объекты культурного (археологического) наследия, а также объекты, обладающие признаками объекта культурного (археологического) наследия, отсутствуют.

Научный отчёт о выполненных археологических полевых работах в течение трёх лет со дня окончания срока действия разрешения (открытого листа) подлежит передаче исполнителем археологических полевых работ на хранение в Архивный фонд Российской академии наук как составную часть Архивного фонда Российской Федерации и не является объектом государственной историко-культурной экспертизы.

Обоснование вывода экспертизы:

Изученная документация и привлечённые источники содержат ценные сведения об испрашиваемом земельном участке и исчерпывающую информацию, соответствующую требованиям Закона № 73-ФЗ, необходимую для возможности проведения государственной историко-культурной экспертизы.

Проведенные полевые археологические работы (разведка) позволили получить данные, необходимые для принятия решения о возможности (положительное заключение) или невозможности (отрицательное заключение) проведения земляных, строительных, мелиоративных и (или) хозяйственных работ, предусмотренных статьей 25 Лесного кодекса Российской Федерации работ по использованию лесов и иных работ при определении отсутствия выявленных объектов археологического наследия на земельных участках, землях лесного фонда либо в границах водных объектов или их частей, подлежащих воздействию земляных, строительных, мелиоративных и (или) хозяйственных работ, предусмотренных статьей 25 Лесного кодекса Российской Федерации работ по использованию лесов и иных работ в границах земельного участка.

Установлено, что на земельном участке по адресу: Ивановская область, г. Кинешма, ул. М.Горького, 37, объекты культурного (археологического) наследия, включённые в Реестр, выявленные объекты культурного (археологического) наследия, а также объекты, обладающие признаками объекта культурного (археологического) наследия, отсутствуют.

Вывод экспертизы:

На основании рассмотренных документов, привлечённых литературных данных, иных источников, а также проведенных археологических полевых работ (разведки), эксперт пришёл к следующим выводам.

На земельном участке, подлежащем воздействию земляных, строительных, мелиоративных и (или) хозяйственных работ, предусмотренных статьей 25 Лесного кодекса Российской Федерации работ по использованию лесов и иных работ в зоне работ по адресу: Ивановская область, г. Кинешма, ул. М. Горького, 37, памятники археологии, выявленные объекты культурного (археологического) наследия, а также объекты, обладающие признаками объекта культурного (археологического) наследия отсутствуют.

Эксперт считает возможным (**положительное заключение**) проведение земляных, строительных, мелиоративных и (или) хозяйственных работ, предусмотренных статьей 25 Лесного кодекса Российской Федерации работ по использованию лесов и иных работ при определении отсутствия выявленных объектов археологического наследия на земельных участках, землях лесного фонда либо в границах водных объектов или их частей, подлежащих воздействию земляных, строительных, мелиоративных и (или) хозяйственных работ, предусмотренных статьей 25 Лесного кодекса Российской Федерации работ по использованию лесов и иных работ в зоне работ по адресу: Иванов-

ская область, г. Кинешма, ул. М.Горького, 37.

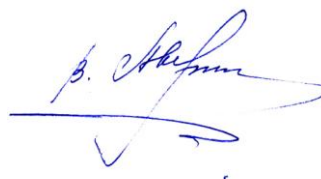
В случае обнаружения в ходе проведения изыскательских, проектных, земляных, строительных, мелиоративных, хозяйственных и иных работ объекта, обладающего признаками объекта культурного наследия, в том числе объекта археологического наследия, заказчик указанных работ, технический заказчик (застройщик) объекта капитального строительства, лицо, проводящее указанные работы, обязаны незамедлительно приостановить указанные работы и в течение трёх дней со дня обнаружения такого объекта направить письменное заявление об обнаруженном объекте культурного наследия в комитет Ивановской области по государственной охране объектов культурного наследия или заявление в форме электронного документа, подписанного усиленной квалифицированной электронной подписью.

Перечень приложений к заключению экспертизы:

1. Приложение 1. Список иллюстраций к Акту ГИКЭ – на 2 л.
2. Приложение 2. Иллюстрации к Акту ГИКЭ – на 11 л.

Дата оформления Акта государственной историко-культурной экспертизы – 13 октября 2022 г.

Аттестованный эксперт МК РФ
по проведению государственной
историко-культурной экспертизы



В.А. Аверин

ПРИЛОЖЕНИЯ К АКТУ ЭКСПЕРТИЗЫ

Приложение 1

Список иллюстраций к Акту ГИКЭ

Рис. 1. Карта административного деления Ивановской области с обозначением места проведения археологических работ – г. Кинешма.

Рис. 2. Карта-схема г. Кинешма Ивановской области с обозначением участка проведения археологических работ.

Рис. 3. Ивановская область, г. Кинешма, ул. М.Горького, 37, участок с к/н 37:25:020317:12. Место проведения работ на топографической карте.

Рис. 4. Ивановская область, г. Кинешма, ул. М.Горького, 37, участок с к/н 37:25:020317:12. Ситуационный план участка работ. Yandex maps [01.10.2022].

Рис. 5. Ивановская область, г. Кинешма, ул. М.Горького, 37, участок с к/н 37:25:020317:12. Участок работ на космоснимке. Yandex maps [01.10.2022].

Рис. 6. Ивановская область, г. Кинешма, ул. М.Горького, 37, участок с к/н 37:25:020317:12. Участок проведения работ на плане г. Кинешмы 1861 г.

Рис. 7. Археологическая карта центральной, исторической части г. Кинешма, с обозначением участков работ разных лет. Место проведения работ отчётного года (ул. М.Горького, 37, участок с к/н 37:25:020317:12) обозначено номером 22. Yandex maps [01.03.2021].

Рис. 8. Ивановская область, г. Кинешма, ул. М.Горького, 37, участок с к/н 37:25:020317:12 – место работ на карте расположения сетей центральной системы воодотведения, ранее обследованных С.И. Миловановым и С.В. Сазоновым (*Милованов, Сазонов, 2021*).

Рис. 9. Ивановская область, г. Кинешма, ул. М.Горького, 37, участок с к/н 37:25:020317:12. Топографический план участка работ (документация заказчика).

Рис. 10. Ивановская область, г. Кинешма, ул. М.Горького, 37, участок с к/н 37:25:020317:12. Общий вид участка с востока-северо-востока, с ул. М. Горького.

Рис. 11. Ивановская область, г. Кинешма, ул. М.Горького, 37, участок с к/н 37:25:020317:12. Северная часть изучаемого участка, вид с севера.

Рис. 12. Ивановская область, г. Кинешма, ул. М.Горького, 37, участок с к/н 37:25:020317:12. Южная часть изучаемого участка, вид с севера.

Рис. 13. Ивановская область, г. Кинешма, ул. М.Горького, 37, участок с к/н 37:25:020317:12. Общий вид с юга изучаемого участка.

Рис. 14. Ивановская область, г. Кинешма, ул. М.Горького, 37, участок с к/н 37:25:020317:12. Разведочный шурф, разметка и общий вид с юга.

Рис. 15. Ивановская область, г. Кинешма, ул. М.Горького, 37, участок с к/н 37:25:020317:12. Разведочный шурф, профиль северного борта, вид с юга.

Рис. 16. Ивановская область, г. Кинешма, ул. М.Горького, 37, участок с к/н 37:25:020317:12. Общий вид с юга выкопанного шурфа.

Рис. 17. Ивановская область, г. Кинешма, ул. М.Горького, 37, участок с к/н 37:25:020317:12. Разведочный шурф, рекультивация, вид с юга.

Рис. 18. Копия разрешения (открытого листа).

Иллюстрации к Акту ГИКЭ

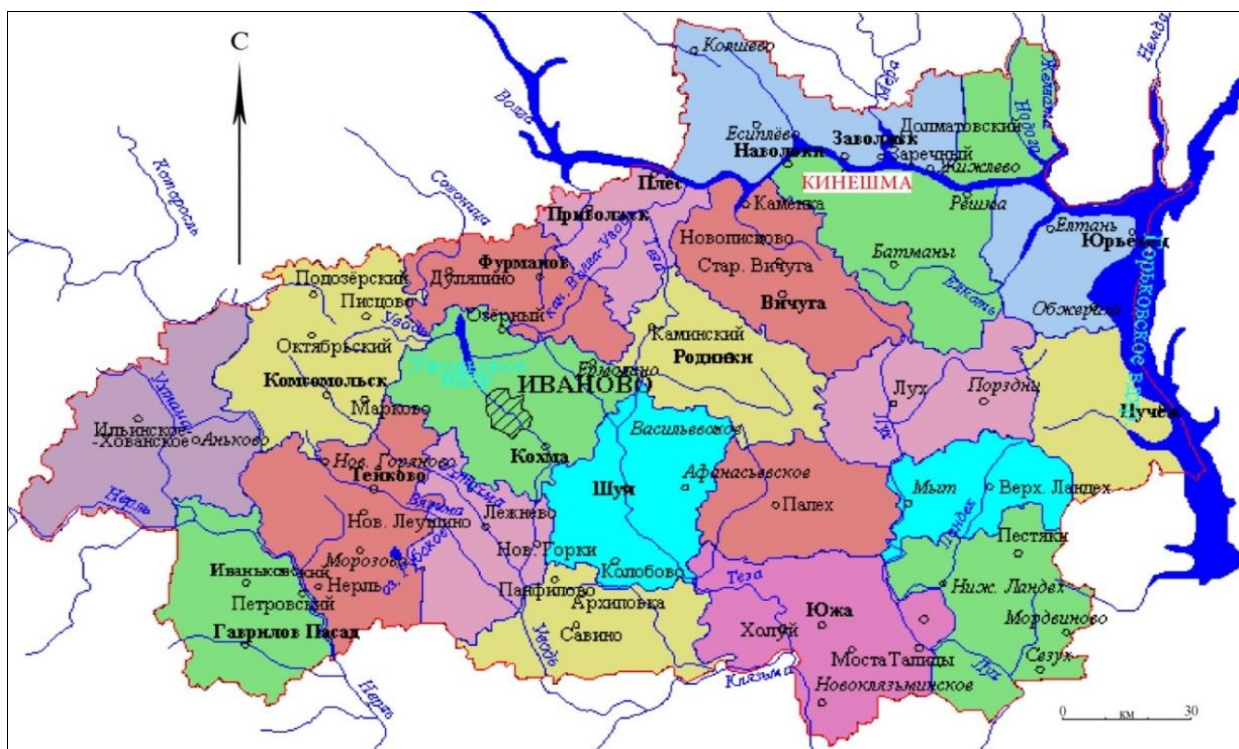


Рис. 1. Карта административного деления Ивановской области с обозначением места проведения археологических работ – г. Кинешма.

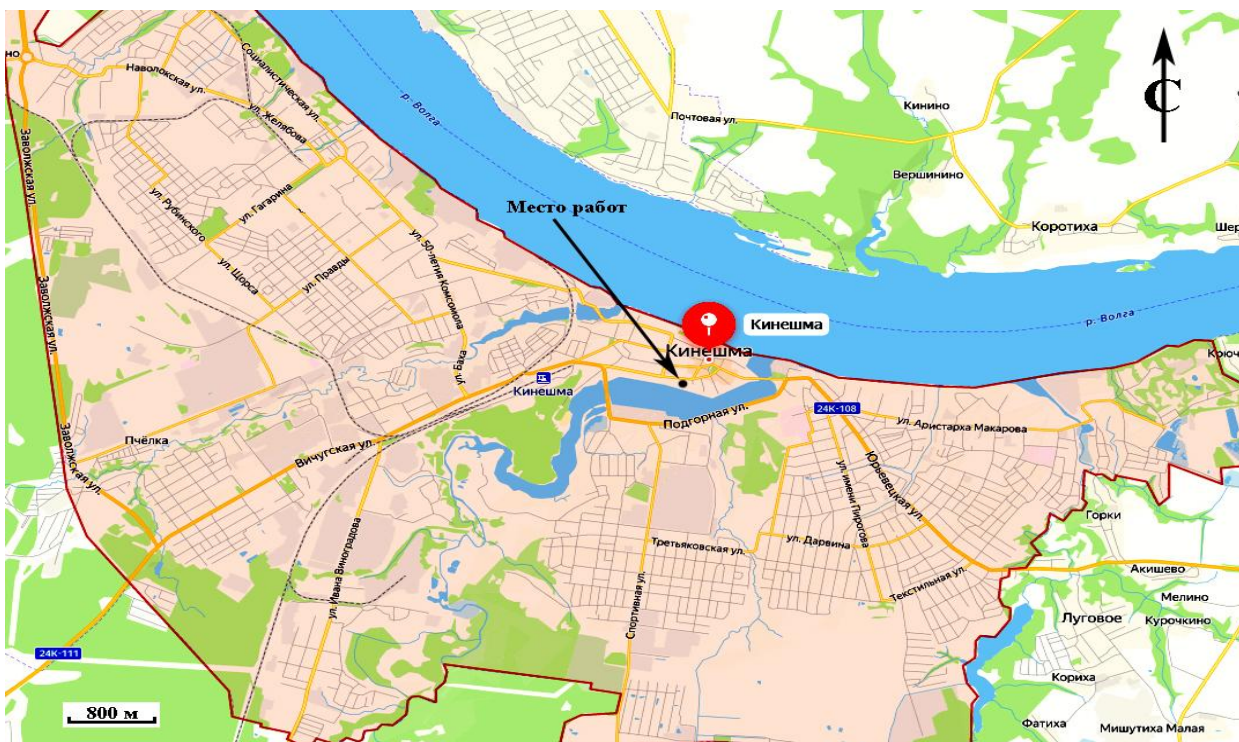


Рис. 2. Карта-схема г. Кинешма Ивановской области с обозначением участка проведения археологических работ.

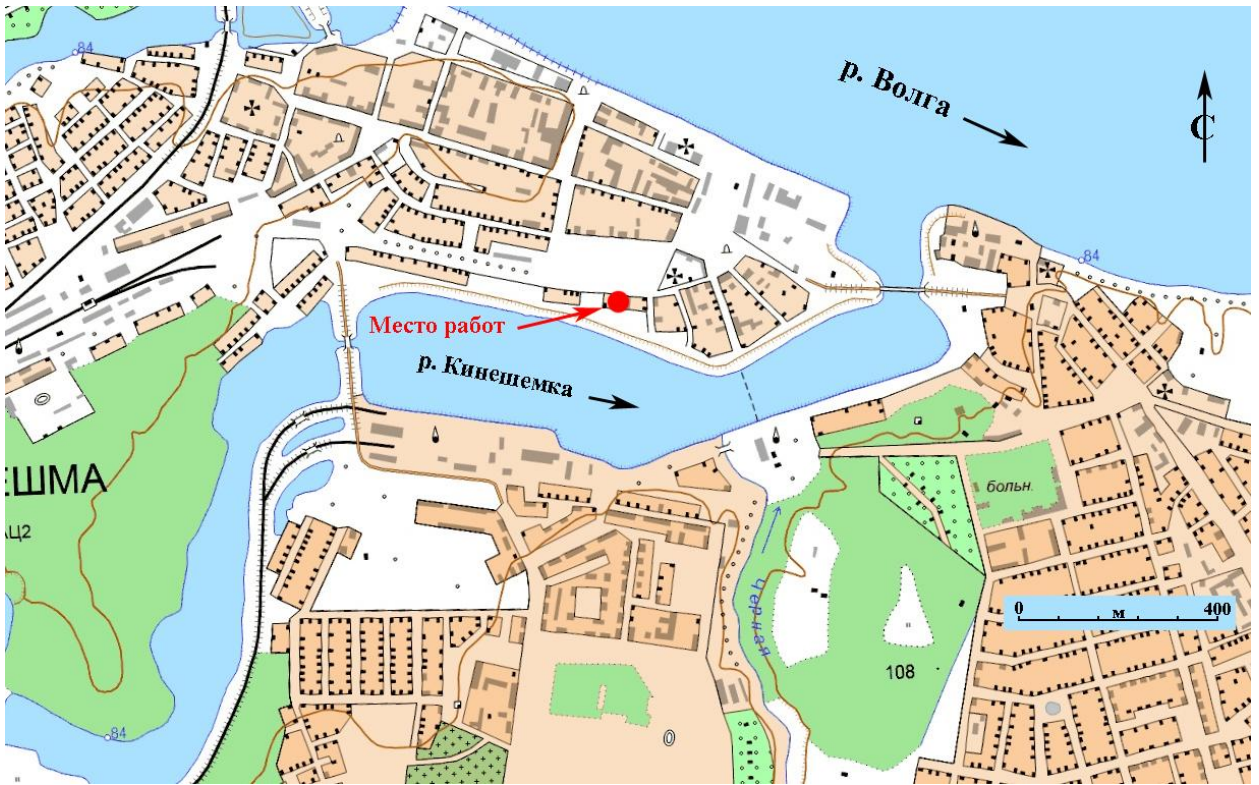


Рис. 3. Ивановская область, г. Кинешма, ул. М.Горького, 37, участок с к/н 37:25:020317:12. Место проведения работ на топографической карте.



Рис. 4. Ивановская область, г. Кинешма, ул. М.Горького, 37, участок с к/н 37:25:020317:12. Ситуационный план участка работ. Yandex maps [01.10.2022].



Рис. 7. Археологическая карта центральной, исторической части г. Кинешма, с обозначением участков работ разных лет. Место проведения работ отчётного года (ул. М.Горького, 37, участок с к/н 37:25:020317:12) обозначено номером 22. Yandex maps [01.03.2021].

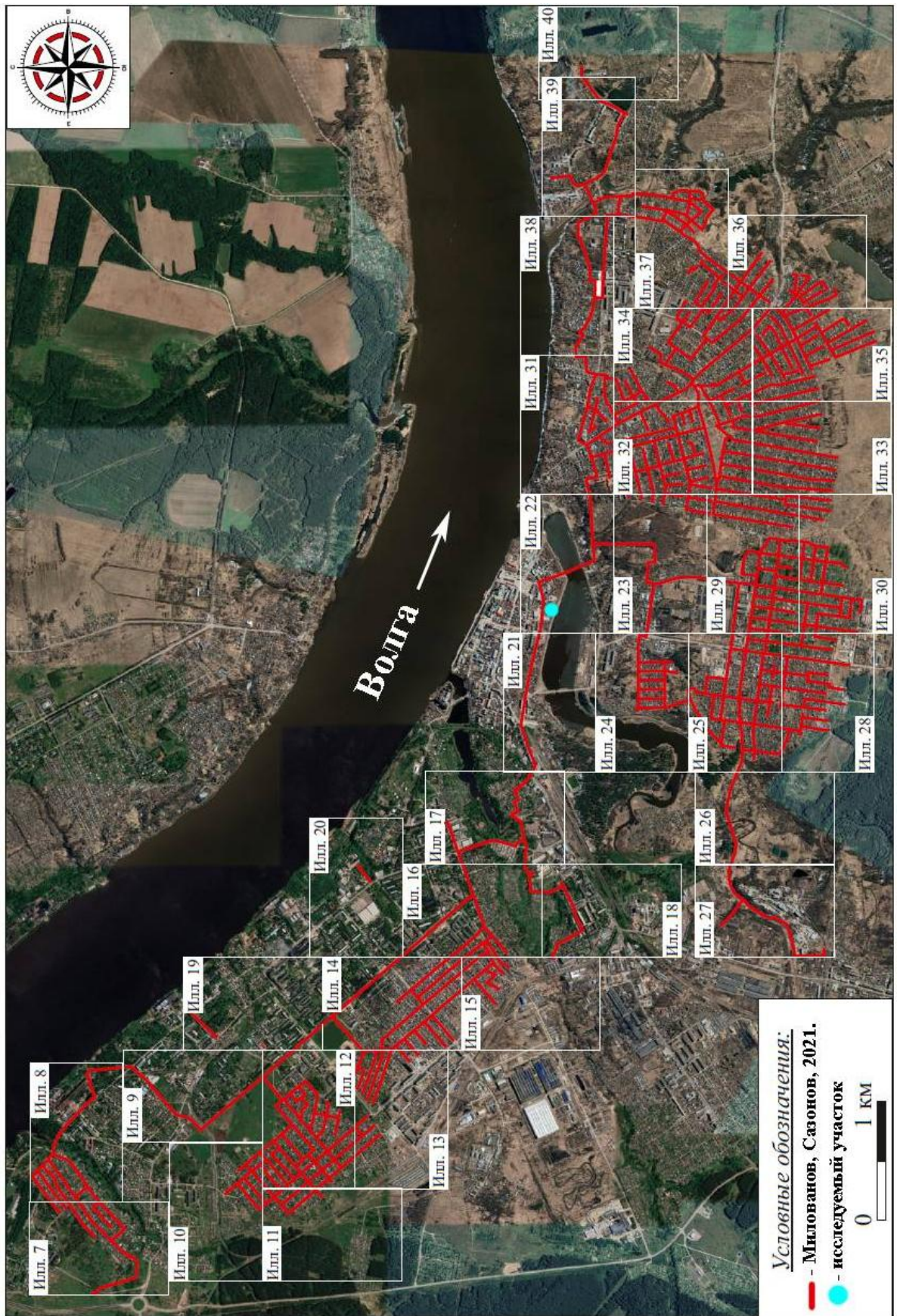


Рис. 8. Ивановская область, г. Кинешма, ул. М.Горького, 37, участок с к/н 37:25:020317:12 – место работ на карте расположения сетей центральной системы воодотведения, ранее обследованных С.И. Миловановым и С.В. Сазоновым (*Милованов, Сазонов, 2021*).

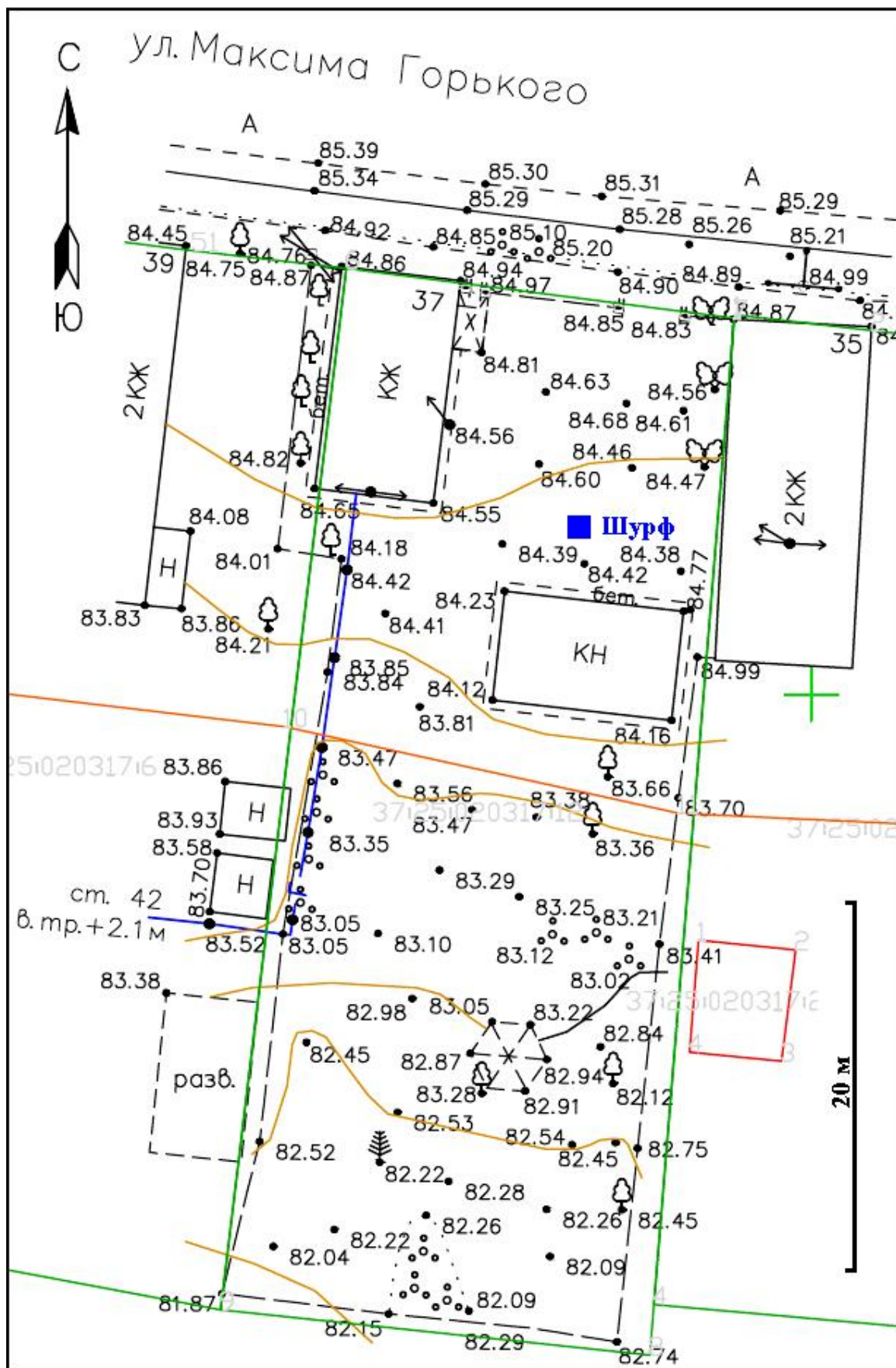


Рис. 9. Ивановская область, г. Кинешма, ул. М.Горького, 37, участок с к/н 37:25:020317:12. Топографический план участка работ (документация заказчика).



Рис. 10. Ивановская область, г. Кинешма, ул. М.Горького, 37, участок с к/н 37:25:020317:12.
Общий вид участка с востока-северо-востока, с ул. М. Горького.



Рис. 11. Ивановская область, г. Кинешма, ул. М.Горького, 37, участок с к/н 37:25:020317:12.
Северная часть изучаемого участка, вид с севера.



Рис. 12. Ивановская область, г. Кинешма, ул. М.Горького, 37, участок с к/н 37:25:020317:12.
Южная часть изучаемого участка, вид с севера.



Рис. 13. Ивановская область, г. Кинешма, ул. М.Горького, 37, участок с к/н 37:25:020317:12.
Общий вид с юга изучаемого участка.



Рис. 14. Ивановская область, г. Кинешма, ул. М.Горького, 37, участок с к/н 37:25:020317:12. Разведочный шурф, разметка и общий вид с юга.



Рис. 15. Ивановская область, г. Кинешма, ул. М.Горького, 37, участок с к/н 37:25:020317:12. Разведочный шурф, профиль северного борта, вид с юга.



Рис. 16. Ивановская область, г. Кинешма, ул. М.Горького, 37, участок с к/н 37:25:020317:12.
Общий вид с юга выкопанного шурфа.



Рис. 17. Ивановская область, г. Кинешма, ул. М.Горького, 37, участок с к/н 37:25:020317:12.
Разведочный шурф, рекультивация, вид с юга.



Министерство культуры Российской Федерации

ОТКРЫТЫЙ ЛИСТ

№ 2329-2022

Настоящий открытый лист выдан:

Аверину Вадиму Александровичу

паспорт

(серия номер паспорта)

на право проведения археологических полевых работ
на земельном участке с кадастровым номером

37:25:020317:12 по ул. им. М. Горького, д. 37 в г. Кинешме

Ивановской области.

(место проведения археологических полевых работ)

На основании открытого листа

Аверин Вадим Александрович

(Ф.И.О)

имеет право производить следующие археологические полевые работы:

археологические разведки с осуществлением локальных земляных работ на указанной территории в целях выявления объектов археологического наследия, уточнения сведений о них и планирования мероприятий по обеспечению их сохранности.

Передоверие права на проведение археологических полевых работ по данному открытому листу другому лицу запрещается.

Срок действия открытого листа: с 25 августа 2022 г. по 9 августа 2023 г.

Дата принятия решения о предоставлении открытого листа: 25 августа 2022 г.

Первый заместитель Министра

(должность)

(подпись)

С.Г. Обрывалин

(Ф.И.О)

Дата 25 августа 2022 г.

М.П.

027868

Рис. 18. Копия разрешения (открытого листа).